

# **Návrh záměru na vyhlášení přírodní památky Pamětník**

Návrh na vyhlášení zvláště chráněného území a ochranného pásma zvláště chráněného území ve smyslu ustanovení § 40 odst. 1 zákona č. 114/1992 Sb., o ochraně přírody a krajiny, ve znění pozdějších předpisů a § 10 vyhlášky č. 45/2018 Sb., o plánech péče, zásadách péče a podkladech k vyhlášení, evidenci a označování chráněných území, kterou se provádí některá ustanovení zákona č. 114/1992 Sb., o ochraně přírody a krajiny, ve znění pozdějších předpisů

Přírodní památka

Pamětník

Datum zpracování

31. 8. 2023

## Obsah

1) Název zvláště chráněného území: .....	3
2) Návrh kategorie zvláště chráněného území: .....	3
3) Určení předmětů ochrany a jejich popis: .....	3
4) Uvedení dlouhodobých cílů ochrany zvláště chráněného území: .....	3
5) Návrh bližších ochranných podmínek zvláště chráněného území: .....	4
6) Přehled katastrálních území a parcelních čísel pozemků: .....	6
7) Orientační výměra zvláště chráněného území: .....	6
8) Odůvodnění záměru na vyhlášení nebo změnu zvláště chráněného území: .....	6
9) Záměr na vyhlášení nebo změnu ochranného pásma: .....	6
10) Přílohy: .....	7

zpracoval: Bc. Šimon Suchopárek, 2023

### **1) Název zvláště chráněného území:**

přírodní památka Pamětník

### **2) Návrh kategorie zvláště chráněného území:**

IV – území pro péči o stanoviště/druhy

Jsou určena k ochraně konkrétních druhů nebo stanovišť a jejich management by tedy měl odrážet tuto prioritu. Mnohá chráněná území kategorie IV vyžadují pravidelné aktivní zásahy nutné k zajištění požadavků konkrétních druhů nebo pro udržení stanovišť; v těchto případech však nejde o požadavek kategorie jako takové. Primárním cílem je udržovat, chránit a obnovovat populace cílových druhů a stanoviště.

### **3) Určení předmětů ochrany a jejich popis:**

Předmětem ochrany jsou ekosystémy:

- Mokřadních luk a mokřadů ve vytěžených a z části zatopených písnicích a malé lesíky na štěrkopísku.
- Teplomilných lučních společenstev na chudém písčitém až hlinitopísčitém podkladu, jakožto ojedinělých přirozených biotopů chráněných a vzácných druhů rostlin, entomofauny, ornitofauny a dalších druhů flóry a fauny.

Předmětem ochrany jsou dále dle plánu péče všechny chráněné a ohrožené druhy uvedené v platných právních předpisech, nacházející se na území PP v daném okamžiku a bez ohledu na to, jsou-li podchyceny v dosavadních průzkumech či nikoliv.

### **4) Uvedení dlouhodobých cílů ochrany zvláště chráněného území:**

Základním cílem péče je udržení a zlepšení biodiverzity vodních, mokřadních a psamofilních společenstev, a především udržení a zlepšení stavu zvláště chráněných a ohrožených druhů organismů a jejich společenstev. Základním cílem je také zamezení nebo zmírnění nepříznivých vlivů působících na vývojové procesy v ekosystémech tvořících předmět ochrany chráněného území. Cílem se rozumí především zachování vodních, mokřadních a psamofilních společenstev na území PP v podobě blízké přírodnímu stavu, kdy se projevuje převážná část charakteristik těchto typů vegetace (zejména druhové složení, prostorové uspořádání a ekologické podmínky) a ve složení živočichů, jež jsou jejich přirozenou součástí. Dalším cílem je zabezpečení a udržování stanovištních podmínek nezbytných pro ochranu zde rostoucích rostlin a žijících živočichů a zachování významného přírodě blízkého celku Pamětník jako součást krajiny Pocidliní bezprostředně navazující na krajinu zemědělskou, lesní, sídelní a rekreační, tj. plochy silně ovlivněné antropogenní činností.

## 5) Návrh bližších ochranných podmínek zvláště chráněného území:

Na území přírodní památky je možno pouze s předchozím souhlasem orgánu ochrany přírody:

- a) měnit druh pozemků, způsob jejich využití,
- b) umísťovat a povolovat stavby a zařízení, provádět terénní úpravy,
- c) měnit stávající vodní režim <sup>1)</sup>, zejména meliorovat přítomné odvodňovací kanály,
- d) používat minerální i organická hnojiva a biocidní přípravky při hospodaření v lesích a k zemědělskému hospodaření <sup>2)</sup>,
- e) krmit, přikrmovat a vnařovat zvěř, umísťovat myslivecká zařízení, která způsobují kumulaci zvěře,
- f) zakládat deponie jakéhokoliv materiálu, zejména odpadu a bioodpadu,
- g) zavážet písníky jakýmkoliv materiálem,
- h) zřizovat nové veřejně přístupné účelové komunikace, stezky, pěšiny, turistické a cykloturistické trasy,
- i) vysazovat stanovištně nepůvodní dřeviny,
- j) provádět obnovu lesních porostů jiným způsobem než výběrem jednotlivých stromů,
- k) vjíždět do území a parkovat zde motorová vozidla a přívěsy (kromě vjezdu a setrvání vozidel orgánů státní správy, požární ochrany, zdravotní a veterinární služby, armády a bezpečnostních sborů, vozidel potřebných pro lesní hospodaření a pro výkon managementových opatření dle platného plánu péče, dále také kromě vozidel vlastníků a nájemců pozemků),
- l) rozdělovat ohně a zřizovat tábořiště,
- m) pořádat hromadné turistické a sportovní akce,
- n) záměrně rozšiřovat geograficky nepůvodní druhy rostlin a živočichů,
- o) pást hospodářská zvířata.

1) Za změnu vodního režimu jsou považovány zejména činnosti ovlivňující odtokové poměry v území a činnosti, které mohou ovlivnit kvalitu i kvantitu podzemních a povrchových vod ve smyslu zákona č. 254/2001 Sb., o vodách a o změně některých zákonů (vodní zákon), ve znění pozdějších předpisů.

2) Biocidním přípravkem je přípravek obsahující jednu nebo více účinných látek určených k ničení, odpuzování, zneškodňování, zabránění účinku nebo dosažení jiného regulačního účinku na jakýkoliv škodlivý organismus chemickým nebo biologickým způsobem (seznam typů biocidních přípravků se stručným popisem každého typu je uveden v příloze zákona č. 120/2002 Sb., o podmínkách uvádění biocidních přípravků a účinných látek na trh a o změně některých souvisejících zákonů).

### Odůvodnění bližších ochranných podmínek:

**podmínky a–c:** Předmět ochrany PP je vázán na stávající druh a způsob využití pozemků. Proto změna druhu využití pozemků znamená potenciální ohrožení předmětu ochrany PP. Rovněž jakákoliv stavební činnost či změna terénního reliéfu a vodního režimu s sebou nese riziko poškození předmětu ochrany. Všechny výše uvedené činnosti je nutné vázat na souhlas orgánu ochrany přírody.

**podmínka d:** Narušení chemismu území může omezit až znemožnit existenci druhů i společenstev uvedených v předmětu ochrany PP, zejména těch citlivých na chemismus prostředí. Hnojení vede k hromadění živin v půdě a postupnému nahrazení stanovištně původních druhů konkurenčně zdatnějšími rostlinami.

**podmínka e:** Myslivecká zařízení mohou být zdrojem nežádoucího zvýšení trofie v území a možného zavlékání semen stanovištně nepůvodních druhů rostlin, včetně druhů invazních, což je v PP výrazně nežádoucí.

**podmínka f:** Vzhledem k menší rozloze PP mohou být lokality výskytu některých druhů nevhodným umístěním skládky i malého rozsahu nebo krátké doby trvání vážně poškozeny nebo zcela zničeny. Dále může docházet k výluhům odpadních látek, což může vést k poškození předmětu ochrany. Zakládání skládek bioodpadu dále vede k nitrifikaci lokality a šíření nežádoucích druhů rostlin.

**podmínka g:** Písníky jsou místem výskytu mokřadních luk a mokřadů, které jsou předmětem ochrany. Jejich zavážení, tedy může vést k poškození či zániku předmětu ochrany.

**podmínka h:** Zřizování nových cest a pěšin může mít za následek poškození populací nejen bylinných druhů, které jsou významnou složkou ekosystému (předmětu ochrany). Umístění nové stezky či cesty je tedy podmíněno koordinací a souhlasem OOP.

**podmínka i:** Intervence nevhodných hospodářských dřevin může vést ke změně struktury ekosystémů, což je v rozporu s dlouhodobým cílem ochrany tohoto ekosystému. V území se vyskytují ekosystémy mokřadních luk i teplomilných lučních společenstev. Introdukce nepůvodních dřevin může vést ke změně biotopu. V dlouhodobém horizontu může opadem z nepůvodních druhů dojít ke změně charakteru bylinného patra. Změnou dřevinné skladby může dále docházet ke změně vlhkostních a půdních poměrů stanoviště, v důsledku toho může dojít ke změně či degradaci trofických a jiných vazeb a k poklesu biodiverzity v území.

**podmínka j:** Těžba lesních porostů představuje jeden z faktorů, jímž lze závažně ohrozit předměty ochrany přírodní památky. Těžební zásahy navržené plánem péče o přírodní památku jsou koncipovány tak, aby byly předměty ochrany zachovány v příznivém stavu nebo aby byly dále podporovány.

**podmínka k:** Disturbance v území je třeba provádět pouze na základě platného plánu péče. Nikoliv samovolně dle uvážení návštěvníků prostřednictvím motorových vozidel.

**podmínky l–m:** Táboření v území, stejně jako pořádání hromadných akcí neopodstatněně zvyšuje riziko poškození předmětu ochrany a je proto podmíněno souhlasem OOP.

**podmínka n:** Rozšiřování nepůvodních a invazních druhů může s vysokou pravděpodobností narušit stabilitu společenstev v území a nevratně poškodit předmět ochrany.

**podmínka o:** Pastva hospodářských zvířat může vést k poškození bylinného patra v území a lze ji proto doporučit maximálně v rozsahu a intenzitě navrhované v plánu péče, pokud ten ji připouští.

## **6) Přehled katastrálních území a parcelních čísel pozemků:**

Zpracován jako soupis parcel ve ZCHÚ a jejich vlastníků (příloha ve formě excelové tabulky).

## **7) Orientační výměra zvláště chráněného území:**

Lokalizace: katastrální území Pamětník

Předpokládaná nová rozloha: 35, 18 ha

Předpokládaná nová délka hranice: 3000 m

## **8) Odůvodnění záměru na vyhlášení nebo změnu zvláště chráněného území:**

Návrh záměru na vyhlášení je podkladem pro nahrazení starého vyhlášovacího předpisu (Nařízení č. 2 Okresního úřadu v Hradci Králové ze dne 6. června 1995, o zřízení přírodní památky Pamětník) novým. Na základě záměru na vyhlášení bude aktualizován vyhlášovací předpis dle platné legislativy. Současně dochází zpracováním záměru na vyhlášení k vypořádání nesrovnalostí v rozloze s původním vyhlášovacím předpisem a je nově stanovena na 35,18 ha v souladu s platným plánem péče.

## **9) Záměr na vyhlášení nebo změnu ochranného pásma:**

Navrhované vyhlášované ochranné pásmo: 9,30 ha

Předpokládaná délka hranice ochranného pásma: 1 978 m

Ochranné pásmo bude ve smyslu ust. § 37 odst. 1 zákona č. 114/1992 Sb., o ochraně přírody a krajiny, ve znění pozdějších předpisů, vyhlášeno. Ochranné podmínky vyplývají z ust. § 37 odst. 2 zákona č. 114/1992 Sb., o ochraně přírody a krajiny, ve znění pozdějších předpisů. Parcelní vymezení ochranného pásma je uvedeno v soupisu parcel.

Odůvodnění změny rozlohy ochranného pásma:

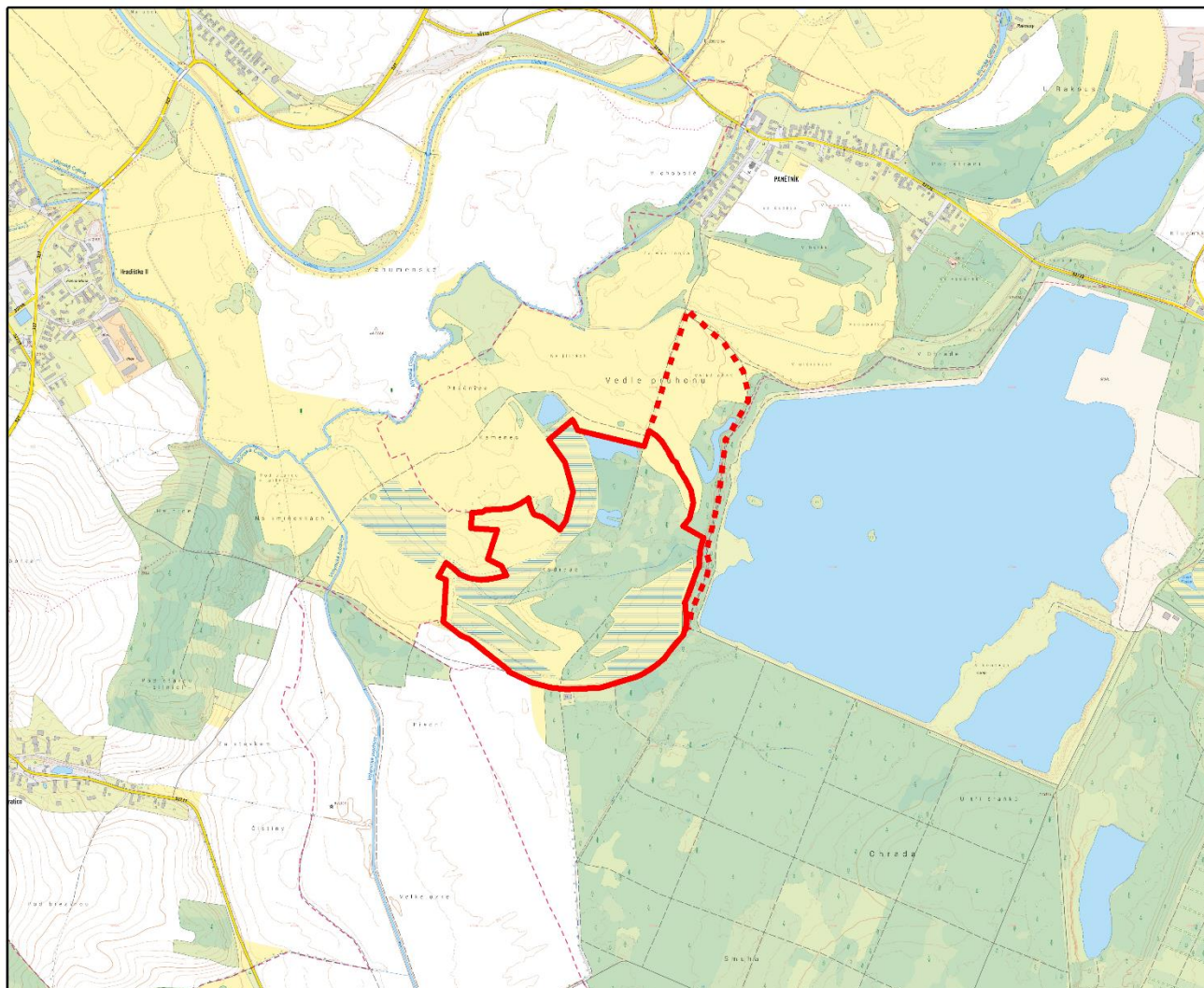
Zpřesnění ochranného pásma je provedeno na základě původního předpisu s přihlédnutím k reálnému stavu v lokalitě (na některých parcelách v OP byl potvrzen výskyt vegetačního krytu, který je svým charakterem blízký písčitém stanovištím a rozloha OP je tak přizpůsobena těmto podmínkám).

#### **10) Přílohy:**

- Základní mapa vhodného měřítka s vyznačeným zvláště chráněným územím
- Katastrální mapa vhodného měřítka s vyznačeným zvláště chráněným územím
- Soupis parcel a jejich vlastníků v PP zpracován ve formě excelové tabulky
- Soupis parcel a jejich vlastníků v OP zpracován ve formě excelové tabulky

Podkladem pro vypracování návrhu na vyhlášení o toto ZCHÚ byl schválený a aktuálně platný plán péče, ze kterého byly převzaty dílčí pasáže.

# Přírodní památka Pamětník



## Vysvětlivky

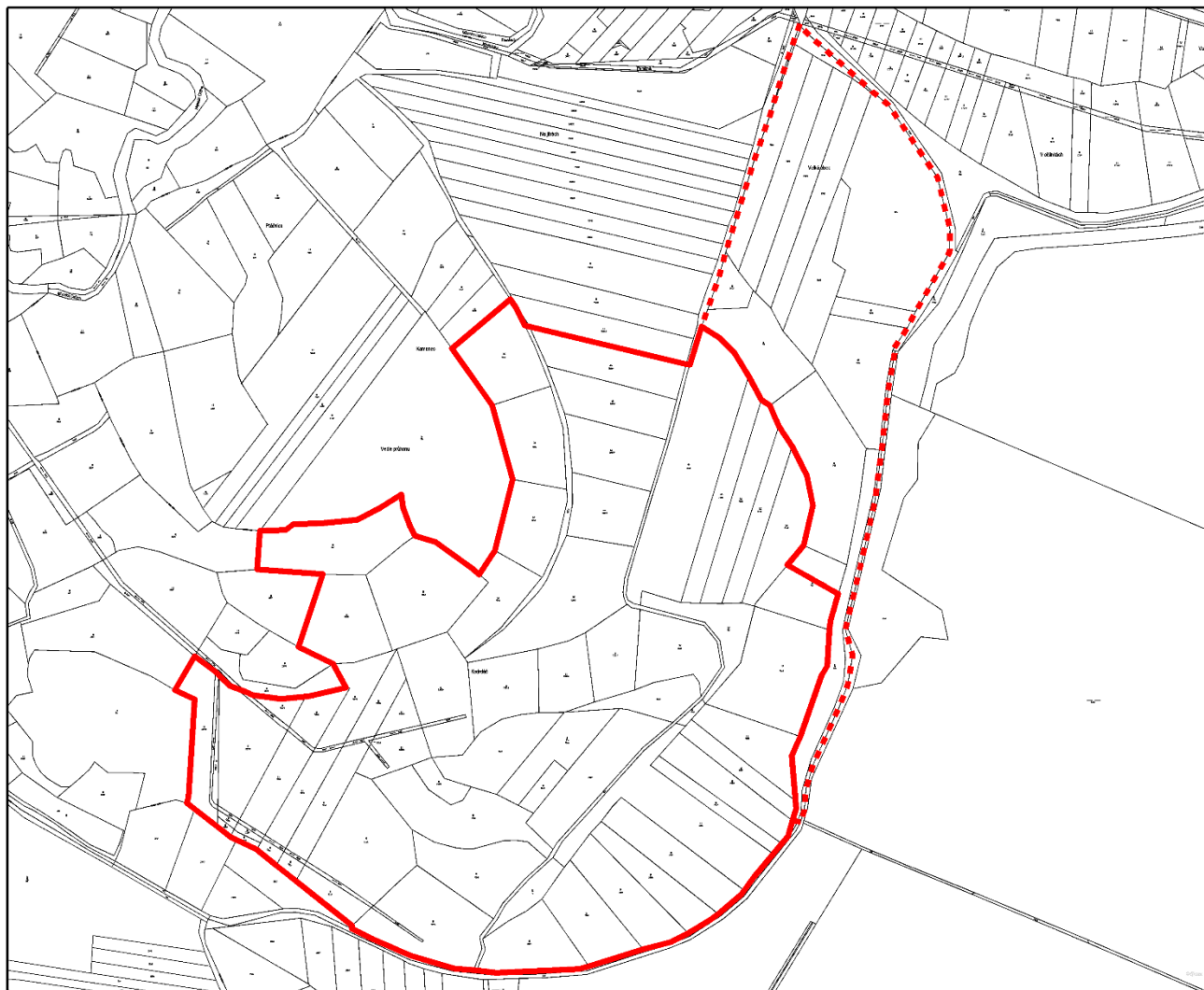
-  ochranné pásmo
-  hranice přírodní památky

1:15 000



zpracoval: Bc. Šimon Suchopárek  
data: KÚ HKK, ČÚZK  
rok zpracování: 2023  
koordinační systém: S-JTSK



# Přírodní památka Pamětník



## Vysvětlivky

-  ochranné pásmo
-  hranice přírodní památky

1:6 000

zpracoval: Bc. Šimon Suchopárek  
data: KÚ HKK, ČÚZK  
rok zpracování: 2023  
koordinační systém: S-JTSK