

# **Plán péče**

**o**

## **přírodní památku BŘEŽANSKÉ ÚDOLÍ**

**na období  
2023-2032**

*Schváleno příslušným orgánem ochrany přírody, Krajským úřadem Středočeského kraje, odborem životního prostředí a zemědělství*

*schváleno protokolem č.j. .... ze dne .....*

*Ing. Simona Jnadurová  
vedoucí odboru životního prostředí  
a zemědělství*

# Obsah

<b>1. Základní údaje o zvláště chráněném území .....</b>	<b>5</b>
1.1 Základní identifikační údaje .....	5
1.2 Údaje o lokalizaci území v rámci územně správního členění ČR .....	5
1.3 Vymezení území podle současného stavu katastru nemovitostí .....	5
1.4 Výměra území a jeho ochranného pásma .....	6
1.5 Překryv území s jiným typem ochrany .....	6
1.6 Kategorie IUCN .....	6
1.7 Předmět ochrany ZCHÚ .....	6
1.7.1 Předmět ochrany ZCHÚ podle zřizovacího předpisu .....	6
1.7.2 Předmět ochrany – současný stav .....	6
1.8 Cíl ochrany .....	7
<b>2. Rozbor stavu zvláště chráněného území s ohledem na předmět ochrany .....</b>	<b>9</b>
2.1 Popis území a charakteristika jeho přírodních poměrů .....	9
2.1.1 Stručný popis území a jeho přírodních poměrů .....	9
2.1.2 Přehled zvláště chráněných a významných ohrožených druhů rostlin a živočichů .....	9
2.1.3 Výčet a popis významných přirozených disturbančních činitelů působících v území v minulosti a současnosti .....	11
2.2 Historie využívání území a zásadní pozitivní i negativní vlivy lidské činnosti v minulosti a současnosti .....	11
2.3 Související plánovací dokumenty, správní akty a opatření obecné povahy .....	12
2.4 Současný stav zvláště chráněného území a přehled dílčích ploch .....	12
2.4.1 Základní údaje o lesích na lesních pozemcích .....	12
2.4.2 Základní údaje o plochách mimo lesní pozemky .....	14
2.5 Souhrnné zhodnocení stavu předmětů ochrany, výsledků předchozí péče, dosavadních ochrannářských zásahů do území a závěry pro další postup .....	14
2.6 Stanovení prioritních zájmů ochrany území v případě jejich možné kolize .....	15
<b>3. Plán zásahů a opatření .....</b>	<b>16</b>
3.1 Výčet, popis a lokalizace navrhovaných zásahů a opatření v ZCHÚ .....	16
3.1.1 Rámcové zásady péče o ekosystémy a jejich složky nebo zásady jejich jiného využívání .....	16
3.1.2 Podrobný výčet navrhovaných zásahů a činností v území .....	17
3.2 Zásady hospodářského nebo jiného využívání ochranného pásma včetně návrhu zásahů a přehledu činností .....	18
3.3 Zaměření a vyznačení území v terénu .....	18
3.4 Návrhy potřebných administrativně-správních opatření v území .....	18
3.5 Návrhy na regulaci rekreačního a sportovního využívání území veřejností .....	19
3.6 Návrhy na vzdělávací a osvětové využití území .....	19
3.7 Návrhy na průzkum či výzkum a monitoring předmětu ochrany území .....	19
<b>4. Závěrečné údaje .....</b>	<b>20</b>
4.1 Předpokládané orientační náklady hrazené orgánem ochrany přírody podle jednotlivých zásahů (druhů činností) .....	20
4.2 Použité podklady a zdroje informací .....	20
4.3 Seznam používaných zkratk .....	20
4.4 Podklady pro plán péče zpracoval .....	21
<b>5. Přílohy .....</b>	<b>22</b>



# 1. Základní údaje o zvláště chráněném území

## 1.1 Základní identifikační údaje

evidenční číslo: 5938  
kategorie ochrany: přírodní památka  
název území: Břežanské údolí  
druh právního předpisu, kterým bylo území vyhlášeno: nařízení  
orgán, který předpis vydal: Krajský úřad Středočeského kraje  
číslo předpisu: 7/2014  
datum platnosti předpisu: 10.3.2014  
datum účinnosti předpisu: 10.6.2014

## 1.2 Údaje o lokalizaci území v rámci územně správního členění ČR

kraj: Středočeský  
okres: Praha - západ  
obec s rozšířenou působností: Černošice  
obec s pověřeným obecním úřadem: Černošice  
obec: Dolní Břežany  
katastrální území: Lhota u Dolních Břežan

### Příloha:

M1 – Orientační mapa s vyznačením území

## 1.3 Vymezení území podle současného stavu katastru nemovitostí

### Zvláště chráněné území:

#### Katastrální území: (539210 Lhota u Dolních Břežan)

Číslo parcely podle KN	Číslo parcely podle PK nebo jiných evidencí	Druh pozemku podle KN	Způsob využití pozemku podle KN	Výměra parcely celková podle KN (m <sup>2</sup> )	Výměra parcely v ZCHÚ (m <sup>2</sup> )*
262/8		lesní pozemek		145 225	1090
294/1		lesní pozemek		1 668 385	78839
294/131		ostatní plocha	jiná plocha	4 720	1320
294/38		ostatní plocha	jiná plocha	1 138	85
481		zastavěná plocha a nádvoří		145	21
Celkem					8,1355

### Ochranné pásmo:

Ochranné pásmo není vyhlášené, je jím tedy dle § 37 zákona č. 114/1992 Sb. pás do vzdálenosti 50 m od hranice ZCHÚ.

### Příloha:

M2 – Katastrální mapa se zákresem ZCHÚ a jeho ochranného pásma

## 1.4 Výměra území a jeho ochranného pásma

Druh pozemku	ZCHÚ plocha v ha	Vyhlášené OP plocha v ha	Způsob využití pozemku	ZCHÚ plocha v ha
lesní pozemky	7,9929	5,42		
vodní plochy			zamokřená plocha	
			rybník nebo nádrž	
			vodní tok	
trvalé travní porosty				
orná půda		2,37		
ostatní zemědělské pozemky				
ostatní plochy	0,1405	0,61	nepłodná půda	
			ostatní způsoby využití	0,1405
zastavěné plochy a nádvoří	0,002	0,117		
<b>plocha celkem</b>	<b>8,1355</b>	<b>8,5199</b>		

## 1.5 Překryv území s jiným typem ochrany

národní park:	--
chráněná krajinná oblast (včetně zóny):	--
překryv s jiným typem ochrany:	--
mezinárodní statut ochrany:	--

### Natura 2000

ptačí oblast:	--
evropsky významná lokalita:	Břežanské údolí (CZ0213779)

## 1.6 Kategorie IUCN

IV - území pro péči o stanoviště/druhy

## 1.7 Předmět ochrany ZCHÚ

### 1.7.1 Předmět ochrany ZCHÚ podle zřizovacího předpisu

Předmětem ochrany je přástevník kostivalový *Euplagia quadripunctaria* (*Callimorpha quadripunctaria*) a dále pak ještěrka zelená (*Lacerta viridis*), mlok skvrnitý (*Salamandra salamandra*), dvojštítek hladkoplodý (*Biscutella laevigata*), chrpa Triumfettiho (*Centaurea triumfettii*), hvozdík sivý (*Dianthus gratianopolitanus*), třemdava bílá (*Dictamnus albus*) a křivatec český (*Gagea bohemica* subsp. *bohemica*).

### 1.7.2 Předmět ochrany – současný stav

#### A. ekosystémy

Nejsou předmětem ochrany

## B. druhy

druh	stupeň ohrožení**	popis biotopu druhu v ZCHÚ a aktuální početnost nebo vitalita populace	kód předmětu ochrany*
přástevník kostivalový <i>Euplagia quadripunctaria</i>	Natura 2000	Historicky 2 kolonie (NDOP 2005). V roce 2011 zaznamenáno pouze 13 dospělců (Karlík 2011). V roce 2022 pozorováno 5 jedinců na východě PP - 49.9588025N, 14.4128528E (Vlastní data 2022). MZCHÚ je pouze částí lokality s výskytem druhu, jehož populace zde funguje v širokém okolí.	a, b
ještěrka zelená <i>Lacerta viridis</i>	KO, EN	Na řadě míst desítky jedinců (Karlík 2011). V roce 2022 observ. jednotliví jedinci na jihu a západě MZCHÚ - 49.9580269N, 14.4118872E; 49.9578475N, 14.4080033E (Vlastní data 2022).	a
mlok skvrnitý <i>Salamandra salamandra</i>	SO, VU	Zranitelná, avšak stabilní populace čítající stovky jedinců (Karlík 2011). Rozmnožování v přilehlém potoce. S ohledem na termín zadání zpracování PP nebyli dospělci nepotvrzeni. Stav biotopů je relativně setrvalý a lokalita je součástí širšího území, kde druh může prosperovat.	a
dvojitý hladkoplodý <i>Biscutella laevigata</i>	O, LC	Bez bližší lokalizace Karlík 2011a; recentně nepotvrzen. Dle ekologických nároků má druh optimum spíše na svazích mimo MZCHÚ.	a
chrpa Triumfettiho <i>Centaurea triumfettii</i>	O, NT	Pouze dva záznamy z let 2016 (NDOP) a 2021 (NDOP) z jižního okraje rezervace. Dle ekologických nároků má druh optimum spíše na svazích mimo MZCHÚ.	a
hvozdík sivý <i>Dianthus gratianopolitanus</i>	SO, EN	Bez bližší lokalizace Karlík 2011a; recentně nepotvrzen. Dle ekologických nároků má druh optimum spíše na svazích mimo MZCHÚ.	a
třemdava bílá <i>Dictamnus albus</i>	O, NT	Druh je znám z EVL Břežanské údolí, pro vlastní (výrazně menší) PP Břežanské údolí není druh historicky doložen. Recentně druh nezjištěn.	a
křivatec český <i>Gagea bohemica</i> subsp. <i>bohemica</i>	SO, VU	Dříve až desetitisíce jedinců (Karlík 2011a, Karlík 2011b). Recentně druh jednotlivě na jihu lokality (NDOP, 2011, 2021; Vlastní data 2022). Převážně sterilní jedinci.	a

## C. útvary neživé přírody

Nejsou předmětem ochrany

### 1.8 Cíl ochrany

#### A. ekosystémy

Nejsou předmětem ochrany

## B. druhy

druh	cíl ochrany	indikátory cílového stavu
přástevník kostivalový <i>Euplagia quadripunctaria</i>	Dle historických údajů zde druh nedosahoval nikdy vysokých abundancí. MZCHÚ je pouze částí lokality s výskytem druhu, jehož populace zde funguje v širokém okolí. Cílem je podpora stanoviště tohoto druhu na lokalitě.	- rozloha stanoviště alespoň 6,5 ha
ještěrka zelená <i>Lacerta viridis</i>	Dlouhodobé zachování stabilní populace.	- rozloha stanoviště alespoň 6,5 ha
mlok skvrnitý <i>Salamandra salamandra</i>	Zachování stanoviště druhu. Rozmnožování probíhá mimo MZCHÚ.	- rozloha stanoviště alespoň 3 ha
dvojšůtek hladkoplodý <i>Biscutella laevigata</i>	Dlouhodobé zachování stabilní populace.	- rozloha vhodného stanoviště alespoň 4 ha
chrpa Triumfettiho <i>Centaurea triumfettii</i>	Dlouhodobé zachování stabilní populace.	- rozloha vhodného stanoviště alespoň 1 ha
hvozdík sivý <i>Dianthus gratianopolitanus</i>	Dlouhodobé zachování stabilní populace.	- rozloha vhodného stanoviště alespoň 1 ha
třemdava bílá <i>Dictamnus albus</i>	Druh nebyl z této lokality udáván.	- rozloha vhodného stanoviště alespoň 5 ha
křivátec český <i>Gagea bohemica</i> subsp. <i>bohemica</i>	Dlouhodobé zachování stabilní populace.	- rozloha vhodného stanoviště alespoň 2 ha

## C. útvary neživé přírody

Nejsou předmětem ochrany



## 2. Rozbor stavu zvláště chráněného území s ohledem na předmět ochrany

### 2.1 Popis území a charakteristika jeho přírodních poměrů

#### 2.1.1 Stručný popis území a jeho přírodních poměrů

Lokalita se nachází na pravém břehu Vltavy, přibližně 1km severně od obce Zálepy. Jde o plochý hřeben nad prudkými svahy, s nadmořskou výškou 284 až 325m.

Území leží v teplé oblasti (T2). Z fytogeografického členění spadá do Středního Povltaví. Z geomorfologického hlediska náleží území do Brdské vrchoviny a Pražské plošiny. Geologickým podkladem jsou proteozoické sedimenty, především břidlice a droby.

#### 2.1.2 Přehled zvláště chráněných a významných ohrožených druhů rostlin a živočichů

druh	kategorie podle vyhlášky č. 395/1992 Sb.	stupeň ohrožení*	popis biotopu druhu v ZCHÚ a aktuální početnost nebo vitalita populace, další poznámky
<b>rostliny</b>			
dvojšátek hladkoplodý proměnlivý <i>Biscutella laevigata</i> subsp. <i>varia</i>	O	LC	Bez bližší lokalizace (Karlík 2011a); recentně nepotvrzen. Dle ekologických nároků má druh optimum spíše na svazích mimo MZCHÚ.
hvozdík sivý <i>Dianthus gratianopolitanus</i>	SO	EN	Bez bližší lokalizace (Karlík 2011a); recentně nepotvrzen. Dle ekologických nároků má druh optimum spíše na svazích mimo MZCHÚ.
chrpa Triumfettiho <i>Centaurea triumfettii</i>	O	NT	Pouze dva záznamy z let 2016 (NDOP) a 2021 (NDOP) z jižního okraje rezervace. Dle ekologických nároků má druh optimum spíše na svazích mimo MZCHÚ.
jeřáb břek <i>Sorbus torminalis</i>		LC	Jeden záznam ze západní části MZCHÚ (Karlík 2011b).
jeřáb muk <i>Sorbus aria</i>		VU	Jeden záznam ze západní části MZCHÚ (Karlík 2011b).
jetel alpský <i>Trifolium alpestre</i>		LC	Na dvou místech v MZCHÚ (Karlík 2011b).
kakost krvavý <i>Geranium sanguineum</i>		NT	Jeden záznam ze západní části MZCHÚ (Karlík 2011b).
košťava sivá <i>Festuca pallens</i>		LC	Jednotlivé záznamy z jižní části MZCHÚ (Karlík 2011b).
koniklec luční český <i>Pulsatilla pratensis</i> subsp. <i>bohemica</i>	SO	VU	Dříve desítky kusů v dílčích plochách v rámci celé MZCHÚ. (Karlík 2011a) dále Karlík uvádí (2011b) pouze několik jedinců na jihu MZCHÚ. Recentně čtyři kvetoucí jedinci (NDOP 2021).
křivátec český pravý <i>Gagea bohemica</i> subsp. <i>bohemica</i>	SO	VU	Dříve až desetitisíce jedinců (Karlík 2011a, Karlík 2011b). Recentně druh jednotlivě na jihu lokality (NDOP, 2011, 2021; Vlastní data 2022). Převážně sterilní jedinci.
křivátec rolní <i>Gagea villosa</i>		VU	Lokálně velmi hojně sterilní exempláře (NDOP 2021, Vlastní data 2022).
mochna písečná <i>Potentilla arenaria</i>		NT	Jednotlivě po celé MZCHÚ (Karlík 2011b, NDOP 2021, Vlastní data 2022).
ostřice nízká <i>Carex humilis</i>		NT	Jednotlivě po celé MZCHÚ (Karlík 2011b, NDOP 2021).
rozrazil Dilleniův <i>Veronica dillenii</i>		LC	Jeden záznam ze západní části MZCHÚ (Karlík 2011b).

rozrazil klasnatý <i>Veronica spicata</i>		LC	Jeden záznam ze západní části MZCHÚ (Karlík 2011b).
rožec pětimužný <i>Cerastium semidecandrum</i>		LC	Jeden záznam ze západní části MZCHÚ (Karlík 2011b).
silénka ušnice <i>Silene otites</i>		NT	Jednotlivé záznamy z jihovýchodní části MZCHÚ (Karlík 2011b).
tařice skalní <i>Aurinia saxatilis</i>	O	NT	Bez bližší lokalizace (Karlík 2011a).
trávníčka obecná pravá <i>Armeria vulgaris</i> subsp. <i>vulgaris</i>		NT	Jeden záznam z východní části MZCHÚ (Karlík 2011b). NDOP 2021. NDOP 2021.
<b>obratlovci</b>			
datel černý <i>Dryocopus martius</i>		LC	Karlík 2011.
drozd brávník <i>Turdus viscivorus</i>		LC	Karlík 2011.
ještěrka obecná <i>Lacerta agilis</i>	SO	VU	Pravděpodobně nižší desítky jedinců (Karlík 2011, Vlastní data 2022).
ještěrka zelená <i>Lacerta viridis</i>	KO	EN	Na řadě míst desítky jedinců (Karlík 2011). V roce 2022 observ. jednotliví jedinci na jihu a západě MZCHÚ - 49.9580269N, 14.4118872E; 49.9578475N, 14.4080033E (Vlastní data 2022).
mlok skvrnitý <i>Salamandra salamandra</i>	SO	VU	Zranitelná, avšak stabilní populace čítající stovky jedinců (Karlík 2011). Rozmnožování v přilehlém potoce. S ohledem na termín zadání zpracování PP nebyli dospělci nepotvrzeni. Stav biotopů je relativně setrvalý a lokalita je součástí širšího území, kde druh může prosperovat.
rorýs obecný <i>Apus apus</i>	O	LC	Pouze přelet, v EVL nehnízdí (Karlík 2011).
skokan hnědý <i>Rana temporaria</i>		VU	Karlík 2011.
slepiš křehký <i>Anguis fragilis</i>	SO	NT	Zaznamenán jednotlivě, pravděpodobně však stovky jedinců (Karlík 2011, Vlastní data 2022).
strakapoud prostřední <i>Dendrocopos medius</i>	O	VU	Roztroušeně – více párů (Karlík 2011).
užovka obojková <i>Natrix natrix</i>	O	NT	Zaznamenán jeden jedinec, výskyt spíše ojediněle (Karlík 2011).
<b>bezobratlí</b>			
čmelák hájový <i>Bombus lucorum</i>	O		Hojně (Karlík 2011, Vlastní data 2022).
čmelák rolní <i>Bombus pascuorum</i>	O		Roztroušeně (Karlík 2011).
čmelák skalní <i>Bombus lapidarius</i>	O		Roztroušeně (Karlík 2011).
čmelák zemní <i>Bombus terrestris</i>	O		Velmi hojně (Karlík 2011, Vlastní data 2022).
mravenec otročíci <i>Formica fusca</i>	O		Hojně (Karlík 2011, Vlastní data 2022).
mravenec travní <i>Formica pratensis</i>	O		Hojně (Karlík 2011 Vlastní data 2022).
mravenec trávníkový <i>Formica rufibarbis</i>	O		Hojně (Karlík 2011).
otakárek ovocný <i>Iphiclides podalirius</i>	O	NT	1 ex. (NDOP 2005).

prástevník kostivalový <i>Euplagia quadripunctaria</i>		Natura 2000	Historicky 2 kolonie (NDOP 2005). V roce 2011 zaznamenáno pouze 13 dospělců (Karlík 2011). V roce 2022 pozorováno 5 jedinců na východě PP - 49.9588025N, 14.4128528E (Vlastní data 2022). MZCHÚ je pouze částí lokality s výskytem druhu, jehož populace zde funguje v širokém okolí.
roháč obecný <i>Lucanus cervus</i>	O	VU	Na lokalitě se pravděpodobně vyskytuje méně početná, ale stabilní populace (Karlík 2011). 3ex. observ. Vlastní data 2022.
svižník polní <i>Cicindela campestris</i>	O		Zaznamenán na polních cestách, výchozech a dalších otevřených biotopech (Karlík 2011, Vlastní data 2022 2022).
šerokřídlec žlutavý <i>Charissa intermedia</i>		VU	1 ex. (NDOP 2014).
zlatohlávek skvrnitý <i>Oxythyrea funesta</i>			Zaznamenán na lesostepních stráních, mezích a lesních okrajích (Karlík 2011).

\* dle červených seznamů ČR

### 2.1.3 Výčet a popis významných přirozených disturbančních činitelů působících v území v minulosti a současnosti

#### a) abiotické disturbanční činitele

Suťové svahy na severu a jihu území podléhají zvětrávání. Další disturbanční činitele nejsou známy.

#### b) biotické disturbanční činitele

V území je místy patrný výrazný vliv zvěře, zejména muflonů, kteří přispívají k narušování vegetačního krytu a urychlují svahovou erozi.

### 2.2 Historie využívání území a zásadní pozitivní i negativní vlivy lidské činnosti v minulosti a současnosti

#### a) ochrana přírody

Území bylo vyhlášeno jako přírodní památka Krajským úřadem Středočeského kraje v roce 2014. Nepodařilo se zjistit zásahy realizované na podporu předmětů ochrany nebo přírodních fenoménů.

Území je součástí nadregionálního biokoridoru Údolí Vltavy-Štěchovice, na severu do MZCHÚ okrajově zasahuje regionální biocentrum Šance.

#### b) lesní hospodářství

Historie lesnického hospodaření je detailně zpracována v předchozím plánu péče (Karlík 2011a). Z biologického hlediska je podstatné, že se jedná o předřazenou pařezinu, pravděpodobně historicky využívanou i k pastvě. V území se dlouhodobě nehospodaří a neprovádí se ani nahodilé těžby. Díky vysychavým stanovištím s živinově chudým substrátem je růst stromů (především dubů) výrazně pomalý, dosud tak porosty mají nízké zakmenění. Na východě jsou součástí lesů porosty pouze s výstavky a s travními porosty, které jsou ale degradované. Na východní hranici s polem je potom pás křovin.

#### c) myslivost

Území je součástí honitby CZ2105110039 Ohrobec. Na okrajích MZCHÚ je několik mysliveckých zařízení (kazatelna, zásyp), které ale nepředstavují ve vztahu k předmětu ochrany negativní faktor.

Do určité míry jsou problematické současné stavy zvěře, kdy místy dochází k výraznému spásání rostlin, které se tak nemohou vysemenit. Bylo by vhodné projednat nižší stavy spárkaté zvěře, zejména muflonů.

#### **d) rekreace a sport**

Ze západního okraje lokality je výhled do okolní krajiny. Je zřejmé, že se jedná o turisticky navštěvované místo. Zatížení, ale není nijak velké a nepředstavuje pro předměty ochrany problém, naopak místy disturbance pomáhají udržovat mozaiku stanovišť. Na západním okraji jsou i dvě menší ohniště staršího data, nejsou ale intenzivněji využívána – během sezóny 2022 nebyla využita.

#### **e) jiné způsoby využívání**

Na východním okraji lokality, v porostech tvořených loukou s výstavky stromů a pásem keřů (v rámci lesních pozemků) jsou umístěny úly, které jsou oplocené. Vlastní provedení není estetické, ale toto využívání nepředstavuje negativní vliv na předměty ochrany.

Lokalita je součástí národního geoparku Barrandien.

### **2.3 Související plánovací dokumenty, správní akty a opatření obecné povahy**

Území je součástí nadregionálního biokoridoru Údolí Vltavy-Štěchovice, na severu do MZCHÚ okrajově zasahuje regionální biocentrum Šance. Další adekvátní plánovací dokumenty, správní akty či opatření nejsou známy.

### **2.4 Současný stav zvláště chráněného území a přehled dílčích ploch**

#### **2.4.1 Základní údaje o lesích na lesních pozemcích**

##### Plocha A

Plochy hřbet spadající na okrajích prudkými – suťovými – svahy do údolí. Vegetačně jsou zde vyvinuty doubravy od středně zapojených, přes velmi řídké porosty až po místa, kde jsou duby zastoupeny pouze jako solitéry. Na plochých místech se jedná převážně o Acidofilní teplomilné doubravy (L6.5B), na okrajích – zejména ve svazích – o Suché acidofilní doubravy (L7.1). Bylinné patro je pestré a odráží průměrně velmi nízké zapojení dubových porostů. Dominují zde Acidofilní suché trávníky (T3.5B), na extrémnějších stanovištích je dále zastoupena Acidofilní vegetace efemér a sukulentů (T6.1B) na jihovýchodním okraji plochy je vylišena Skalní vegetace s kostřavou sivou (*Festuca pallens*) (T3.1.). V trávnících je zastoupena řada ohrožených druhů rostlin, např. koniklec luční český (*Pulsatilla pratensis* subsp. *bohemica*) či křivátec český pravý (*Gagea bohemica* subsp. *bohemica*). Na úživnějších místech ale také roste třtina křovištní (*Calamagrostis epigejos*).

Součástí acidofilních teplých doubrav je i plocha Ax, která je v katastru vedena jako nelesní pozemek. V těchto místech jsou zastoupeny zejména teplomilné křoviny.

##### Plocha B

Jedná se o plochu s převážně řídkými dubovými porosty – přesněji dubovými solitéry, místy s hojným podrostem zejména teplomilných dřevin. Trávníky jsou většinou degradované, druhově ochuzené acidofilní trávníky (T3.5B), ale s výskytem i cennějších druhů: hlaváčem žlutavým (*Scabiosa ochroleuca*), hvozdíkem kartouzkem (*Dianthus carthusianorum*) nebo ovsířem lučním (*Avenula pratensis*). V rámci porostů jsou ale i fragmenty zachovalého

biotopu T3.5B s výskytem vzácnějších druhů rostlin, např. silenkou ušnicí (*Silene otites*) či trávničkou obecnou pravou (*Armeria vulgaris* subsp. *vulgaris*). V rámci plochy invaduje třtina křovištní (*Calamagrostis epigejos*).

#### Plocha C

V rámci plochy je vylišena Acidofilní teplomilná doubrava, která je ale výrazně více zapojena než zbývající lesní porosty v MZCHÚ. Co se týče bylinného patra, to je ochuzené, degradované s velkým podílem nitrofilních druhů, jejichž podíl roste západním směrem – k poli. Zde přibývá i keřů, zejména bezu černého (*Sambucus nigra*).

#### Plocha D

Jedná se o souvislý pás křovin tvořený především růžemi (*Rosa* spp.), a trnkou (*Prunus* spp.), velký podíl zaujímá bez černý (*Sambucus nigra*), je ale zastoupena i svída (*Swida* spp.) či hlohy (*Crataegus* spp.). Na ploše j i několik stromů, například ořechů či dubů. Podrost je značně ruderalizovaný s velkým podílem kopřivy (*Urtica* spp.). Hojně je zde zastoupena i třtina křovištní (*Calamagrostis epigejos*).

Přírodní lesní oblast	LO 10 – Středočeská pahorkatina
Lesní hospodářský celek / zařizovací obvod	LHP 110504 AP Dolní Břežany (původně se jednalo o LHC 108000 – Konopiště, po převodu majetku z LČR na Arcibiskupství pražské bylo v roce 2019 změněno LHP) - LHP s platností do 31.12.2021, nové LHP není schváleno
Výměra LHC (zařizovacího obvodu) v ZCHÚ (ha)	7,88
Období platnosti LHP (LHO)	1.1.2012 – 31.12.2021; nové LHP není schváleno
Organizace lesního hospodářství	Arcibiskupství pražské

Přírodní lesní oblast	LO 10 – Středočeská pahorkatina
Lesní hospodářský celek / zařizovací obvod	LHC 110403 – Obecní lesy Dolní Břežany
Výměra LHC (zařizovacího obvodu) v ZCHÚ (ha)	0,11
Období platnosti LHP (LHO)	1.1.2022 – 31.12.2031
Organizace lesního hospodářství	Obec Dolní Břežany

#### **Přehled výměr a zastoupení souborů lesních typů**

Přírodní lesní oblast:				
Soubor lesních typů (SLT)*	Název SLT	Přirozená dřevinná skladba SLT	Výměra (ha)	Podíl (%)
3J	lipová javořina	bk4, lp3, jv2, jd1, jl, hb, db, js	0,51	6,4
2K	Kyselá buková doubrava	db7, bk3, bo, bř, jř (hb)	0,42	5,2
1Z	Zakrslá doubrava	db9, bř1, hb, bo	7,06	88,4
<b>Celkem</b>			<b>7,99</b>	<b>100 %</b>

#### **Přílohy:**

T1 - Popis lesních porostů a výčet plánovaných zásahů v nich

M3- Mapa dílčích ploch a objektů

M4 - Lesnická mapa typologická

M5 - Mapa stupňů přirozenosti lesních porostů

### 2.4.2 Základní údaje o plochách mimo lesní pozemky

Součástí MZCHÚ je menší okraj nelesní parcely. Z vegetačního hlediska se jedná ale o obdobná společenstva jako v lesích. Tato nelesní parcela je vyčleněna jen jako dílčí plocha v rámci příslušného stanoviště (Ax – viz mapa M3) a z logických důvodů je její popis řešen v popisu lesních biotopů – kap. 2.4.1

#### Přílohy:

T2 - Popis dílčích ploch a objektů mimo lesní pozemky a výčet plánovaných zásahů v nich

M3 - Mapa dílčích ploch a objektů

## 2.5 Souhrnné zhodnocení stavu předmětů ochrany, výsledků předchozí péče, dosavadních ochrannářských zásahů do území a závěry pro další postup

### A. ekosystémy

Nejsou zastoupeny

### B. druhy

<b>druh:</b>	přástevník kostivalový <i>Euplagia quadripunctaria</i>
<b>indikátory cílového stavu</b>	<b>aktuální hodnoty indikátorů a zhodnocení stavu a trendu vývoje druhu ve vztahu k provedené péči a působícím vlivům</b>
- rozloha stanoviště alespoň 6,5 ha	Dle historických údajů zde druh nedosahoval nikdy vysokých abundancí. MZCHÚ je pouze částí lokality s výskytem druhu, jehož populace zde funguje v širokém okolí.  Cílem je podpora stanoviště tohoto druhu na lokalitě.
<b>stav:</b>	zhoršený
<b>trend vývoje:</b>	setrvalý

<b>druh:</b>	ještěrka zelená <i>Lacerta viridis</i>
<b>indikátory cílového stavu</b>	<b>aktuální hodnoty indikátorů a zhodnocení stavu a trendu vývoje druhu ve vztahu k provedené péči a působícím vlivům</b>
- rozloha stanoviště alespoň 6,5 ha	Druh je na lokalitě pozorován trvale. Stav biotopů je relativně setrvalý a lokalita je součástí širšího území, kde druh může prosperovat.
<b>stav:</b>	dobrý
<b>trend vývoje:</b>	setrvalý

<b>druh:</b>	mlok skvrnitý <i>Salamandra salamandra</i>
<b>indikátory cílového stavu</b>	<b>aktuální hodnoty indikátorů a zhodnocení stavu a trendu vývoje druhu ve vztahu k provedené péči a působícím vlivům</b>
rozloha stanoviště alespoň 3 ha	Zranitelná, avšak stabilní populace čítající stovky jedinců (Karlík 2011). Rozmnožování v přilehlém potoce. S ohledem na termín zadání zpracování PP nebyli dospělci nepotvrzeni. Stav biotopů je relativně setrvalý a lokalita je součástí širšího území, kde druh může prosperovat.
<b>stav:</b>	dobrý
<b>trend vývoje:</b>	setrvalý (na základě setrvalého stavu biotopů)

<b>druh:</b>	dvojštítek hladkoplodý <i>Biscutella laevigata</i>	
<b>indikátory cílového stavu</b>	<b>aktuální hodnoty indikátorů a zhodnocení stavu a trendu vývoje druhu ve vztahu k provedené péči a působícím vlivům</b>	
- rozloha vhodného stanoviště alespoň 4ha	Z území je pouze jeden záznam bez bližší lokalizace (Karlík 2011a). Recentně nebyl druh potvrzen. Optimum má druh spíše na svazích mimo MZCHÚ.	
	<b>stav:</b>	nelze stanovit
	<b>trend vývoje:</b>	nelze stanovit

<b>druh:</b>	chrpa Triumfettiho <i>Centaurea triumfettii</i>	
<b>indikátory cílového stavu</b>	<b>aktuální hodnoty indikátorů a zhodnocení stavu a trendu vývoje druhu ve vztahu k provedené péči a působícím vlivům</b>	
- rozloha vhodného stanoviště alespoň 1 ha	Pouze dva záznamy z let 2016 (NDOP) a 2021 (NDOP) z jižního okraje rezervace. Optimum má druh spíše na svazích mimo MZCHÚ.	
	<b>stav:</b>	nelze stanovit
	<b>trend vývoje:</b>	setrvalý (na základě setrvalého stavu biotopů)

<b>druh:</b>	hvozdík sivý <i>Dianthus gratianopolitanus</i>	
<b>indikátory cílového stavu</b>	<b>aktuální hodnoty indikátorů a zhodnocení stavu a trendu vývoje druhu ve vztahu k provedené péči a působícím vlivům</b>	
- rozloha vhodného stanoviště alespoň 1 ha	Bez bližší lokalizace (Karlík 2011a); recentně nepotvrzen. Dle ekologických nároků má druh optimum spíše na svazích mimo MZCHÚ.	
	<b>stav:</b>	nelze stanovit
	<b>trend vývoje:</b>	nelze stanovit

<b>druh:</b>	třemdava bílá <i>Dictamnus albus</i>	
<b>indikátory cílového stavu</b>	<b>aktuální hodnoty indikátorů a zhodnocení stavu a trendu vývoje druhu ve vztahu k provedené péči a působícím vlivům</b>	
- rozloha vhodného stanoviště alespoň 5ha	Druh je znám z EVL Břežanské údolí, pro vlastní (výrazně menší) PP Břežanské údolí není druh historicky doložen. Recentně druh nezjištěn.	
	<b>stav:</b>	nelze stanovit
	<b>trend vývoje:</b>	nelze stanovit

<b>druh:</b>	křivatec český <i>Gagea bohemica</i> subsp. <i>bohemica</i>	
<b>indikátory cílového stavu</b>	<b>aktuální hodnoty indikátorů a zhodnocení stavu a trendu vývoje druhu ve vztahu k provedené péči a působícím vlivům</b>	
- rozloha vhodného stanoviště alespoň 2ha	Dříve až desetitisíce jedinců (Karlík 2011a, Karlík 2011b). Recentně druh jednotlivě na jihu lokality (NDOP, 2011, 2021; Vlastní data 2022). Převážně sterilní jedinci.	
	<b>stav:</b>	zhoršený
	<b>trend vývoje:</b>	zhoršující se

## C. útvary neživé přírody

Nejsou zastoupeny

### 2.6 Stanovení prioritních zájmů ochrany území v případě jejich možné kolize

Teoreticky je možné považovat za konfliktní vyřezávání dřevin, které je v rámci PP nutné potlačovat, ve prospěch řídkých doubrav a teplomilných trávníků. Organismy vázané na tyto křoviny, ale budou mít dostatek prostoru v okolí MZCHÚ. Vlastní vyřezávání je nastaveno do zimních měsíců, aby nedošlo k zásahu do hnízdních aktivit ptáků.

### 3. Plán zásahů a opatření

#### 3.1 Výčet, popis a lokalizace navrhovaných zásahů a opatření v ZCHÚ

##### 3.1.1 Rámcové zásady péče o ekosystémy a jejich složky nebo zásady jejich jiného využívání

##### a) péče o lesní ekosystémy na lesních pozemcích

##### Rámcová směrnice péče o lesní porosty na lesních pozemcích

Číslo směrnice	Kategorie lesa	Soubory lesních typů	Cílový předmět ochrany
1	ochranný	3J, 2K, 1Z	přástevník kostivalový ( <i>Euplagia quadripunctaria</i> ), ještěrka zelená ( <i>Lacerta viridis</i> ), mlok skvrnitý ( <i>Salamandra salamandra</i> ), dvojštítek hladkoplodý ( <i>Biscutella laevigata</i> ), chrpa Triumfettiho ( <i>Centaurea triumfettii</i> ), hvozdík sivý ( <i>Dianthus gratianopolitanus</i> ), třemdava bílá ( <i>Dictamnus albus</i> ), křivatec český ( <i>Gagea bohemica</i> subsp. <i>bohemica</i> )
Předpokládaná cílová druhová skladba dřevin			
SLT	Druhy dřevin a jejich orientační podíly v cílové druhové skladbě (%)		
3J	bk4, lp3, jv2, jd1, jl, hb, db, js		
2K	db7, bk3, bo, bř, jř (hb)		
1Z	db9, bř1, hb, bo		
Porostní typ A			
porosty v MZCHÚ			
Základní rozhodnutí			
Hospodářský způsob (forma)			
výběrný, podrovní			
Obmýtí*		Obnovní doba*	
fyzický věk		nepřetržitá	
Dlouhodobý cíl péče o lesní porosty			
Věkově heterogenní, světlé (zakmenění 0,3-0,7) víceetážové porosty přirozené dřevinné skladby. V porostech by se měly střídát světlejší i stinné partie. Prosvětlené části by měly být nejvíce v horních částech slunných svahů, na hřebících, a v návaznosti na stávající bezlesí. Záměrně nezalesňovat stávající lesní světliny a bezlesí.			
Způsob obnovy a obnovní postup			
Využívat podrovního hospodaření v kombinaci s výběrnými principy. V porostní skupině ponechávat cca 10-20 suchých či odumírajících DB. Pokud chybí v porostní skupině suché či odumírající DB je vyloučeno těžit stromy perspektivní v tomto směru. Z každé těžby ponechat minimálně 15% dřevní hmoty – vč. kmenů.			
Přednostně obnova přirozená. K umělé obnově je možné přistoupit, jen pokud nedojde ke zmlazení. Je vyloučena mechanizovaná příprava půdy a frézování pařezů.			
Způsob zalesnění, stanovení druhů a procento melioračních a zpevňujících dřevin při obnově porostu			
Nezalesňovat, pouze přirozené generativní nebo vegetativní zmlazení.			



Dřeviny uplatňované při zalesnění za použití umělé obnovy (%)		
SLT	druh dřeviny	komentář k způsobu použití dřeviny při umělé obnově
3J	bk4, lp3, jv2, jd1, jl, hb, db, js	Jsou vyloučeny dosadby
2K	db7, bk3, bo, bř, jř (hb)	
1Z	db9, bř1, hb, bo	
Péče o nálety, nárosty a kultury a výchova porostů,		
Podle situace je možné použít individuální nebo plošnou ochranu zmlazení před zvěří. Ochrana před buřením. Zaměření na dosažení cílů ochrany přírody a krajiny, zvýšení ekologické stability a biodiverzity.		
Opatření ochrany lesa včetně provádění nahodilých těžeb		
Sledovat míru okusu a v případě větších škod realizovat rozsáhlejší oplocení zmlazení. Ochrana proti buření. Vyloučení použití herbicidů a insekticidů.		
Chránit půdní kryt, bylinné i keřové patro. Ponechat doupné stromy a přiměřené množství ležící odumřelé hmoty.		
Poznámka		
Vyklizování hmoty šetrným způsobem vzhledem k cennému bylinnému patru a k přirozenému zmlazení. Přednostně mimo vegetační sezónu.		
Na vybraných místech (viz příloha T1, mapa M3) zavést pastvu nebo minimálně mozaikovou/fázovou seč bylinného patra.		
Je vhodné přejít v rámci hospodaření na lesy střední.		

#### **Přílohy:**

M4 - Lesnická mapa typologická

M5 - Mapa stupňů přirozenosti lesních porostů

#### **b) péče o ekosystémy mimo lesní pozemky**

<b>Ekosystém</b>	Acidofilní teplomilné doubravy (L6.5B)
<b>Typ managementu</b>	Výřezávání křovin a stromů
<b>Vhodný interval</b>	2x během platnosti plánu péče
<b>Minimální interval</b>	0x během platnosti plánu péče
<b>Prac. nástroj / hosp. zvíře</b>	křovinořez, motorová pila
<b>Kalendář pro management</b>	xii.-ii.
<b>Upřesňující podmínky</b>	--

#### **c) péče o populace a biotopy rostlin a hub**

Navržená opatření odrážejí nároky světlomilné flóry. Jejich realizací by také došlo ke zvýšení podílu mrtvé a odumírající dřevní hmoty, jež by podpořila výskyt hub. Nejsou nutná doplňková opatření.

#### **d) péče o populace a biotopy živočichů**

Navržená opatření odrážejí nároky bezobratlých a obratlovců vázaných na světlé dubové lesy a stepní trávníky, nejsou nutná doplňková opatření.

#### **e) zásady jiných způsobů využívání území**

Nejsou navrhována další opatření.

### **3.1.2 Podrobný výčet navrhovaných zásahů a činností v území**

### **a) lesy na lesních pozemcích**

Lesní porosty nejsou předmětem ochrany, obecné zásady lesnického hospodaření jsou zpracovány v rámcové směrnici (kap. 3.1.1), navržené konkrétní zásahy jsou zpracovány pro dílčí plochy (viz mapa M3) v tabulce T1.

#### **Příloha:**

T1 - Popis lesních porostů a výčet plánovaných zásahů v nich

M3 - Mapa dílčích ploch a objektů

### **b) ekosystémy mimo lesní pozemky**

#### **Příloha:**

T2 - Popis dílčích ploch a objektů mimo lesní pozemky a výčet plánovaných zásahů v nich

M3 - Mapa dílčích ploch a objektů

### **3.2 Zásady hospodářského nebo jiného využívání ochranného pásma včetně návrhu zásahů a přehledu činností**

Lesy v OP jsou stejné či vyšší biologicko-ochranné kvality jako v MZCHÚ, při jejich využívání je nutné bezvýhradně dodržovat směrnici pro lesní porosty v rámci MZCHÚ – kapitola 3.1.1. Klíčové je zejména udržování přirozené dřevinné skladby, nízkého zapojení, v porostech by se měly střídát světlejší i stinné partie. Dále se jedná o ponechávání dostatečného množství starých dubů v prostu, ponechávání v porostech mrtvých a odumírajících dubů a ponechávat z každé těžby část dubových kmenů na místě. Vyloučena je mechanická příprava půdy a frézování pařezů.

Co se týče bezlesí je vhodné na polích, podél hranice s MZCHÚ, využívat pásy s doplňkovými plodinami. Na travních porostech by měla být pásová seč. Opatření by vedla ke zvýšení druhové diverzity a abundancí zejména hmyzu.

### **3.3 Zaměření a vyznačení území v terénu**

Během první poloviny platnosti plánu péče provést obnovení pruhového značení, kontrolu a případně opravu stojanů cedulí s malým státním znakem (v letních měsících 2022 byly cedule v pořádku).

### **3.4 Návrhy potřebných administrativně-správních opatření v území**

#### **a) vyhledávací dokumentace**

Na základě výsledků z provedeného botanického průzkumu (viz kapitola 3.7) upravit výčet druhů v předmětu ochrany – výskyt třemdavy bílé (*Dictamnus albus*) není z MZCHÚ doložen a recentně nebyla zjištěna.

#### **b) návrhy potřebných správních rozhodnutí o výjimkách, povoleních nebo souhlasech**

V lesních porostech je plánováno nižší zakmenění, než povoluje zákon 289/1995 Sb. Dále je plánována lesní pastva. Na tyto činnosti je nutné získat výjimku. V této souvislosti je vhodné převést příslušné prostory na bezlesí v rámci lesa nebo je v katastru nemovitostí převést na nějaký typ nelesních pozemků.

#### **c) ostatní**

V současné době jsou do určité míry problematické stavy zvěře - místy dochází k výraznému spásání rostlin, které se tak nemohou vysemenit. Bylo by vhodné projednat nižší stavy spárkaté zvěře, zejména muflonů.

### **3.5 Návrhy na regulaci rekreačního a sportovního využívání území veřejností**

Ze západního okraje lokality je výhled do okolní krajiny. Je zřejmé, že se jedná o turisticky navštěvované místo. Zatížení pohybem osob, ale není nijak velké a nepředstavuje pro předměty ochrany problém, naopak místy disturbance pomáhají udržovat mozaiku stanovišť. Byť jsou na západním okraji i dvě menší (v sezóně 2022 nevyužívaná) ohniště, není nutné v současné době regulovat turistické aktivity v MZCHÚ.

### **3.6 Návrhy na vzdělávací a osvětové využití území**

Bez návrhu; území díky své odlehlosti a špatné dostupnosti nemá větší význam pro osvětové využití.

### **3.7 Návrhy na průzkum či výzkum a monitoring předmětu ochrany území**

Pro EVL Břežanské údolí je zpracována celá řada průzkumů – dva botanické, entomologický, dva lepidopterologické. Vlastní PP Břežanské údolí se ale věnuje pouze jeden botanický průzkum a to jako součást průzkumu celé EVL. Zbývající průzkumy nebyly realizovány v oblasti PP vůbec.

Je nutné nechat zpracovat podrobný botanický průzkum, který se bude detailně věnovat i předmětům ochrany. Z 5 rostlinných druhů uvedených právě v předmětu ochrany, se dva nepodařilo recentně ověřit a jeden další dokonce nebyl nikdy v rámci MZCHÚ zaznamenán (je znám pouze pro EVL Břežanské údolí). Na základě výsledků průzkumů je potom dle potřeby nutné upravit výčet druhů v předmětu ochrany.

S ohledem na charakter lokality by bylo vhodné provést průzkum nočních motýlů, xylofágního hmyzu a hub.

## 4. Závěrečné údaje

### 4.1 Předpokládané orientační náklady hrazené orgánem ochrany přírody podle jednotlivých zásahů (druhů činností)

Druh zásahu (činnost)	Odhad množství (např. plochy)	Četnost zásahu za období plánu péče	Orientační náklady za období platnosti plánu péče (Kč)
obnova pruhového značení	1,55km	1x	20 000
pastva/seč	3,11	10x	400 000
vyřezání dřevin	3,11	1x	150 000
<b>N á k l a d y c e l k e m (Kč)</b>			<b>570 000</b>

### 4.2 Použité podklady a zdroje informací

- Anděra & Hanzal 2019: Červený seznam savců České republiky (The Red List of mammals of the Czech Republic). Příroda, Praha, 34: 155-176.
- Grulich V. & Chobot K. (eds.) (2017): Červený seznam ohrožených druhů České republiky. Cévnaté rostliny. Agentura ochrany přírody a krajiny České republiky, Praha, 178 pp.
- Hejda R, Farkač J, Chobot K. (eds.) (2017): Červený seznam ohrožených druhů České republiky. Bezobratlí. Agentura ochrany přírody a krajiny České republiky, Praha, 611 pp.
- Chochel M. (nedatováno): Lepideptorologický průzkum Evropsky významné lokality Břežanské údolí (část na území Hlavního města Prahy. 8pp. Msc. depon in AOPK.
- Chytrý M., Kučera T. & Kočí M. (eds.) (2001): Katalog biotopů České republiky. AOPK ČR, Praha.
- Karlík P. (2011a): Plán péče o přírodní památku Břežanské údolí na období 2012-2021 : Návrh přírodní památky Břežanské údolí. Praha. 55 s. Depon in KÚ Středočeského kraje.
- Karlík P. (2011b): Botanický průzkum jižní části EVL Břežanské údolí. 41pp. Msc. depon in AOPK.
- Möllerová J. (2011) Botanický průzkum EVL – PR Břežanské údolí a PP u Závisti. 28pp. Msc. depon in AOPK.
- Papoušek Z. (2010): Entomologický průzkum Evropsky významné lokality Břežanské údolí (CZ0213779). 37pp. Msc. depon in AOPK.
- Spilka J. (ed.) (2012): Souhrn doporučených opatření pro evropsky významnou lokalitu Břežanské údolí CZ0213779. Depon in AOPK.

<http://www.ndop.cz>

<http://www.uhul.cz>

<http://www.geology.cz>

<http://www.geofond.cz>

### 4.3 Seznam používaných zkratk

**AOPK ČR** – Agentura ochrany přírody a krajiny České republiky,

**CR, EN, VU, NT, DD** – kategorie ohrožení podle Červeného seznamu ohrožených druhů bezobratlých, obratlovců a mechorostů: kriticky ohrožený, ohrožený, zranitelný, téměř ohrožený, nedostatečně známý taxon

**EVL** – evropsky významná lokalita

**IUCN** – Mezinárodní svaz ochrany přírody

**KN** – katastr nemovitostí

**NDOP** – nálezová databáze ochrany přírody

**OP** – ochranné pásmo

**OPRL** – oblastní plán rozvoje lesů

**PO** – ptačí oblast

**PP** – přírodní památka

**SO, O** – kategorie zvláště chráněných druhů podle Vyhlášky č. 395/1992 Sb.: silně ohrožený, ohrožený

**ÚSOP** – Ústřední seznam ochrany přírody

**ZCHD** – zvláště chráněný druh

**ZCHÚ** – zvláště chráněné území

**MSZ** – cedula s malým státním znakem

#### **4.4. Podklady pro plán péče zpracoval**

a vlastní plán péče zpracoval:

Oldřich Čížek, Hutor z.s., J. Purkyně 1616, 500 02 Hradec Králové

Doporučená citace

Čížek O. (2022): Plán péče o přírodní památku Břežanské údolí 2023-2032. Msc. depon in KÚ Středočeského kraje, Praha, pp 31.

Plán péče není dílem autorským, ale úředním podle § 3 písm. a) zákona č. 121/2000 Sb. (autorský zákon).

## 5. Přílohy

**Tabulky:** Příloha T1 - **Popis lesních porostů a výčet plánovaných zásahů v nich**  
(Tabulka k bodu 2.4.1 a k bodu 3.1.2).

Příloha T2 - **Popis dílčích ploch a objektů mimo lesní pozemky a výčet plánovaných zásahů v nich**  
(Tabulka k bodům 2.4.2, 2.4.3 a 2.4.4 a k bodu 3.1.2).

**Mapy:** Příloha M1 - **Orientační mapa s vyznačením území**

Příloha M2 - **Katastrální mapa se zákresem ZCHÚ a jeho ochranného pásma**

Příloha M3 - **Mapa dílčích ploch a objektů**

Příloha M4 - **Lesnická mapa typologická**

Příloha M5 - **Mapa stupňů přirozenosti lesních porostů**

**Vrstvy:** Příloha V1 - **Digitální grafické znázornění průběhu hranic dílčích ploch**

## Příloha T1

## Popis lesních porostů a výčet plánovaných zásahů v nich

[illegible]

Plocha C	0,6	1	V rámci plochy je vylišena Acidofilní teplomilná doubrava, která je ale výrazně více zapojena než zbývající lesní porosty v MZCHÚ.	5	Bez zásahu. Je možné snížit zakmenění o 0,2-0,5 – zásahy a hospodaření v souladu se směrnici č. 1	3	
Plocha D	0,74	1	Jedná se o souvislý pás křovin tvořený zejména růžemi ( <i>Rosa</i> spp.), a trnkou ( <i>Prunus</i> spp.), velký podíl zaujímá bez černý ( <i>Sambucus nigra</i> ), je ale zastoupena i svida ( <i>Swida</i> spp.) či hlohy ( <i>Crataegus</i> spp.). Na ploše j i několik stromů, například ořechů či dubů.	7	<b>Vyřezání dřevin</b> , ponechat pouze všechny ovocné dřeviny, duby a suchá torza a dále cca 10-20% keřů v souvislejších ostrůvcích a několik solitérů keřů mezi. Důsledně odstraňovat bez černý. Zásah realizovat xii-ii. Biomasu odstranit mimo MZCHÚ. Pařízky zatřít kontaktním herbicidem.  Následně zavést stejný management jako bude realizován na Ploše B, tedy: <b>Zavedení pastvy ovcí a koz.</b> Intenzita pastvy cca 0,9DBJ/ha, pást od vi. do vii. <b>VARIANTNĚ</b> je možné zavést <b>mozaikovou seč</b> . Každoročně realizovat 2 seče (vi. a viii.), vždy posekat celou plochu (místa jsou silně nitrofilní). Použít křovinořez nebo lehkou mechanizaci. Biomasu odstranit mimo MZCHÚ. Je vyloučeno mulčování.  U ploch s <i>Calamagrostis epigejos</i> stojí za zvážení použití selektivního herbicidu. Opět na začátku kvetení aplikovat postřikem na rostlinu. Při obražení zásah zopakovat. V dalších letech 2x ročně sanovaná místa sekat.	1	1



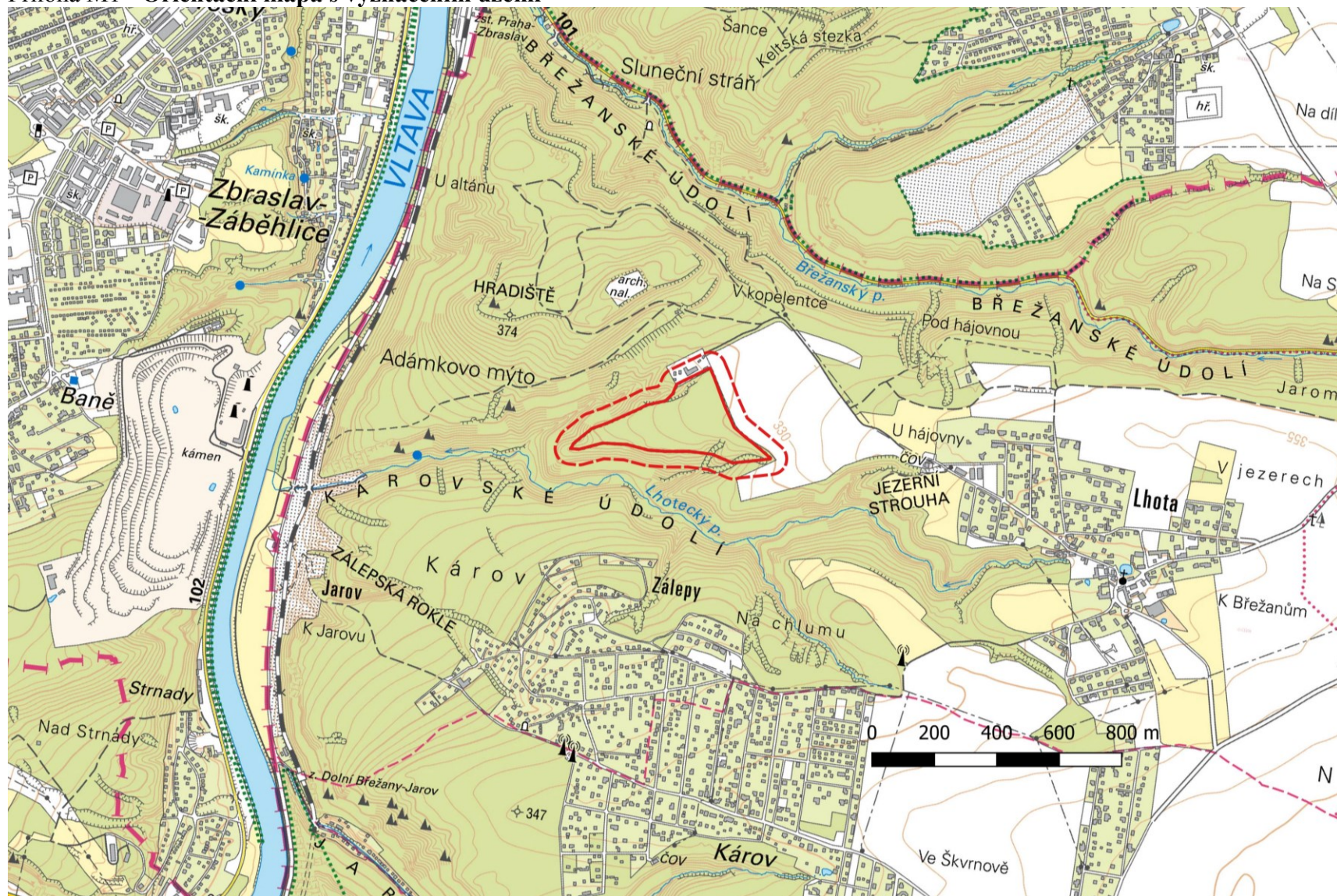
## Příloha T2

### Popis dílčích ploch a objektů mimo lesní pozemky a výčet plánovaných zásahů v nich

označení dílčí plochy	výměra (ha)	stručný popis charakteru plochy nebo objektu a dlouhodobý cíl péče	doporučený zásah	naléhavost	termín provedení	interval provádění
Plocha Ax	0,14	<p>Součástí acidofilních teplých doubrav. V katastru je tato část vedena jako nelesní pozemek. Na dílčí ploše jsou zastoupeny i teplomilné křoviny.</p> <p>Cílem jsou věkově heterogenní, světlé (zakmenění 0,3-0,7) víceetážové porosty přirozené dřevinné skladby. V porostech by se měly střídát světlejší i stinné partie.</p>	<p>Je možné realizovat zásah obdobný ploše A, tedy snížit zakmenění o 0,2-0,3, tzn. pokryvnost o 20-30%.</p> <p>Při těžbě odstraňovat přednostně jakékoliv stromy vyjma dubů či jilmů.</p> <p>V ploše ponechat cca 1-2 suché či odumírající DB, nebo stromy v tomto směru perspektivní. Z těžby ponechat na místě 1-2 kmeny listnáčů, ideálně dubů.</p> <p>Zároveň provést vyřezání křovin, ponechat cca 10-20% keřů v souvislejších ostrůvcích a několik solitérů keřů mezi. Zásah realizovat xii-ii.</p> <p>Biomasu odstranit mimo MZCHÚ. Pařízky zatřít kontaktním herbicidem.</p> <p>Následně redukovat co 3-5 let výmladky keřů.</p>	2	XII.-II.	jednorázově, co 3-5 let následně redukovat křoviny.



Příloha M1 - Orientační mapa s vyznačením území



Příloha M2 - Katastrální mapa se zákresem ZCHÚ a jeho ochranného pásma



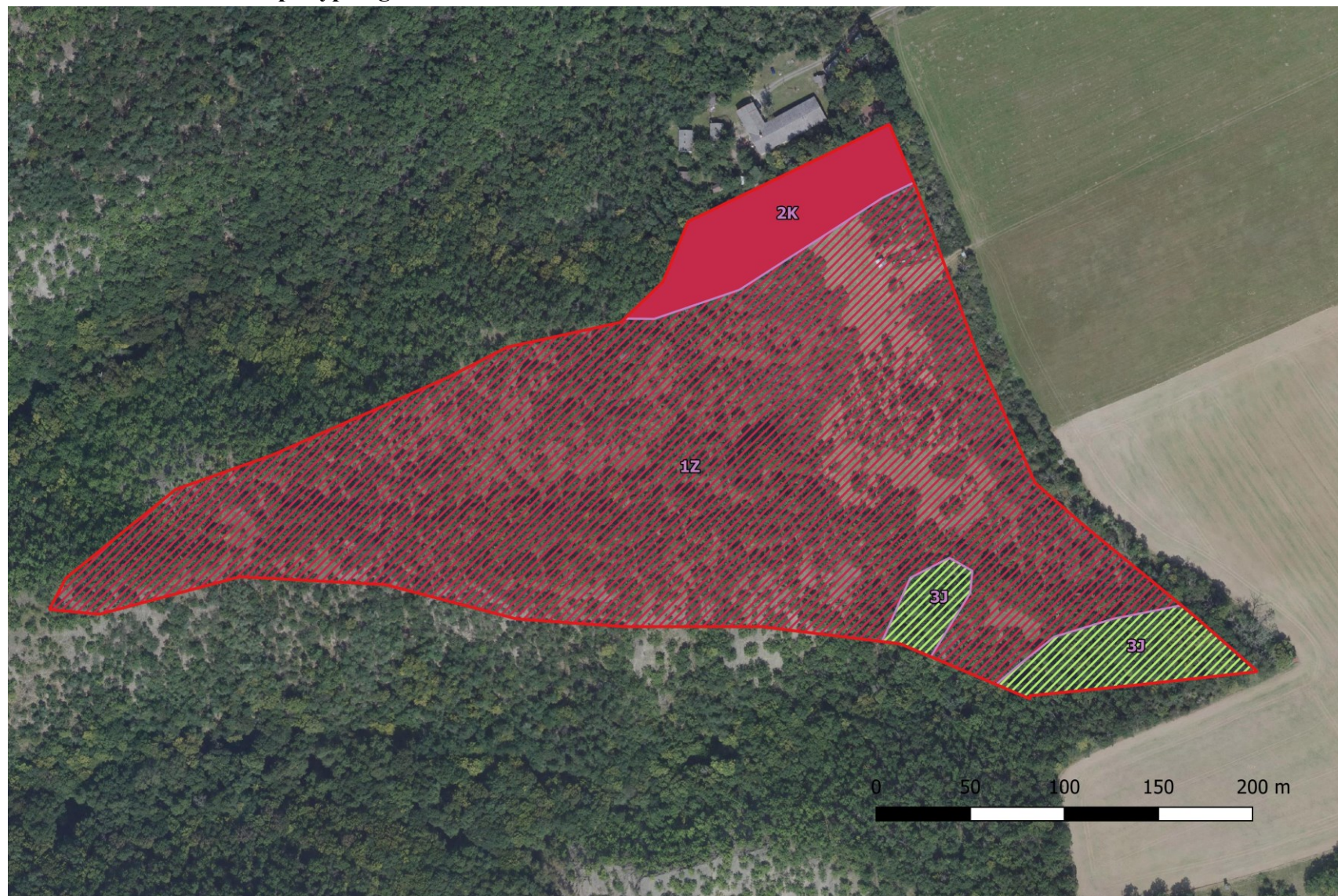


Příloha M3 - Mapa dílčích ploch a objektů





Příloha M4 - Lesnická mapa typologická





**Příloha M5 - Mapa stupňů přirozenosti lesních porostů**

Fialově - Les významný pro biodiverzitu, červeně – les nepůvodní

