



**PLÁN PÉČE**  
NA OBDOBÍ 2018-2027  
PRO  
**PŘÍRODNÍ PAMÁTKU**  
**P O L E D N Í**



Ing. Jiří Wimmer  
České Budějovice, 2017

# Obsah

|  |    |
|--|----|
| 1. Základní údaje o zvláště chráněném území.....   | 3  |
| 1.1 Základní identifikační údaje.....  | 3  |
| 1.2 Údaje o lokalizaci území.....  | 3  |
| 1.3 Vymezení území podle současného stavu katastru nemovitostí.....  | 4  |
| 1.4 Výměra území a jeho ochranného pásma.....  | 5  |
| 1.5 Překryv území s jinými chráněnými územími.....   | 5  |
| 1.6 Kategorie IUCN .....   | 6  |
| 1.7 Předmět ochrany ZCHÚ.....  | 6  |
| 1.7.1 Předmět ochrany ZCHÚ podle zřizovacího předpisu.....   | 6  |
| 1.7.2 Hlavní předmět ochrany ZCHÚ – současný stav .....  | 7  |
| 1.8 Předmět ochrany EVL anebo PO, s kterými je ZCHÚ v překryvu .....   | 10 |
| 1.9 Cíl ochrany.....   | 11 |
| 2. Rozbor stavu zvláště chráněného území s ohledem na předmět a cíl ochrany.....   | 11 |
| 2.1 Stručný popis území a charakteristika jeho přírodních poměrů .....   | 12 |
| 2.2 Historie využívání území a zásadní pozitivní i negativní vlivy lidské činnosti v minulosti, současnosti a blízké budoucnosti ..... | 25 |
| 2.3 Související plánovací dokumenty, správní rozhodnutí a právní předpisy .....  | 26 |
| 2.4 Současný stav zvláště chráněného území a přehled dílčích ploch.....  | 26 |
| 2.4.1 Základní údaje o lesích.....   | 26 |
| 2.4.2 Základní údaje o rybnících, vodních nádržích a tocích .....  | 27 |
| 2.4.3 Základní údaje o útvarech neživé přírody .....   | 27 |
| 2.4.4 Základní údaje o nelesních pozemcích.....  | 27 |
| 2.5 Zhodnocení výsledků předchozí péče a dosavadních zásahů do území a závěry pro další postup.....                                    | 27 |
| 2.6 Stanovení prioritních zájmů ochrany území v případě jejich možné kolize.....   | 28 |
| 3. Plán zásahů a opatření.....   | 29 |
| 3.1 Výčet, popis a lokalizace navrhovaných zásahů a opatření v ZCHÚ .....  | 29 |
| 3.1.1 Rámcové zásady péče o území nebo zásady jeho jiného využívání.....   | 29 |
| 3.1.2 Podrobný výčet navrhovaných zásahů a činností v území .....  | 31 |
| 3.2 Zásady hospodářského nebo jiného využívání ochranného pásma včetně návrhu zásahů a přehledu činností .....                         | 32 |
| 3.3 Zaměření a vyznačení území v terénu.....   | 32 |
| 3.4 Návrhy potřebných administrativně-správních opatření v území.....  | 32 |
| 3.5 Návrhy na regulaci rekreačního a sportovního využívání území veřejností.....   | 32 |
| 3.6 Návrhy na vzdělávací využití území .....   | 32 |
| 3.7 Návrhy na průzkum či výzkum území a monitoring .....   | 32 |
| 4. Závěrečné údaje .....   | 33 |
| 4.1 Předpokládané orientační náklady hrazené orgánem ochrany přírody podle jednotlivých zásahů (druhů prací).....                      | 33 |
| 4.2 Použité podklady a zdroje informací.....   | 33 |
| 4.3 Seznam používaných zkratk .....  | 35 |

# 1. Základní údaje o zvláště chráněném území

## 1.1 Základní identifikační údaje

|  |                             |
|--|-----------------------------|
| evidenční číslo:                                     | 486                         |
| kategorie ochrany:                                   | přírodní památka            |
| název území:   | Polední                     |
| druh právního předpisu, kterým bylo území vyhlášeno: | vyhláška okresního úřadu    |
| orgán, který předpis vydal:                          | Okresní úřad v Prachaticích |
| číslo předpisu:                                      | Vyhláška č. 1/1992          |
| schválen dne:  | 3. 3. 1992                  |
| datum platnosti předpisu:                            |                             |
| datum účinnosti předpisu:                            | 15. 4. 1992                 |

## 1.2 Údaje o lokalizaci území

kraj: Jihočeský

okres:

| <i>Okres</i> | <i>překryv [m<sup>2</sup>]</i> | <i>překryv [ha]</i> |
|--------------|--------------------------------|---------------------|
| Prachatice   | 73685                          | 7,36                |

obec s rozšířenou působností (ORP):

| <i>ORP</i> | <i>překryv [m<sup>2</sup>]</i> | <i>překryv [ha]</i> |
|------------|--------------------------------|---------------------|
| Prachatice | 73685                          | 7,36                |

obec s pověřeným obecním úřadem (POU):

| <i>POU</i> | <i>překryv [m<sup>2</sup>]</i> | <i>překryv [ha]</i> |
|------------|--------------------------------|---------------------|
| Prachatice | 73685                          | 7,36                |

obec:

| <i>Obec</i> | <i>překryv [m<sup>2</sup>]</i> | <i>překryv [ha]</i> |
|-------------|--------------------------------|---------------------|
| Radhostice  | 73685                          | 7,36                |

katastrální území:

| <i>katastrální území</i> | <i>překryv [m<sup>2</sup>]</i> | <i>překryv [ha]</i> |
|--------------------------|--------------------------------|---------------------|
| Lštěn u Radhostic        | 73685                          | 7,36                |

rozdělení řešeného území do jednotlivých kategorií ochrany k 31.7. 2016:

PP – přírodní památka, PR – přírodní rezervace, OP – ochranné pásmo, SO – smluvní ochrana dle § 39 ZOPK, ZO – ochrana dle § 45c odst. 2 ZOPK, tzv. „základní ochrana“.

| název         | kategorie | navržena do EVL | typ OP    | plocha části [ha] |
|---------------|-----------|-----------------|-----------|-------------------|
| Polední       | OP        | NE              | vyhlášené | 7,3528            |
| Polední       | PP        | NE              |           | 7,3628            |
| <b>CELKEM</b> |           |                 |           | <b>14,7156</b>    |

## **Přílohy č. M1:**

Orientační mapy s vyznačením území

### ***příloha M1: Orientační mapa s vyznačením území***

podkladová mapa: ZM10 © ČÚZK (Základní mapa České republiky 1:10 000 (ZM 10) je základním státním mapovým dílem a je nejpodrobnější základní mapou středního měřítka. Zobrazuje území České republiky v souvislém kladu mapových listů. Rozměry a označení mapových listů ZM 10 jsou odvozeny z mapového listu Základní mapy České republiky 1 : 50 000, rozděleného na 25 dílů.).

### **1.3 Vymezení území podle současného stavu katastru nemovitostí**

#### **Zvláště chráněné území:**

#### **Katastrální území: Lštění u Radhostic 737623**

| Číslo parcely podle KN | Číslo parcely podle PK nebo jiných evidencí | Druh pozemku podle KN | Způsob využití pozemku podle KN | Číslo listu vlastnictví | Výměra parcely celková podle KN (m2) | Výměra parcely v ZCHÚ (m2) | Část parcely |
|------------------------|---|-----------------------|---------------------------------|-------------------------|--------------------------------------|----------------------------|--------------|
| 490/1                  |   | ostatní plocha        | neplošná půda                   |                         | 11249                                | 11249                      | NE           |
| 490/10                 |   | lesní pozemek         |                                 |                         | 1523                                 | 1523                       | NE           |
| 490/11                 |   | ostatní plocha        | neplošná půda                   |                         | 2770                                 | 2770                       | NE           |
| 490/35                 |   | ostatní plocha        | neplošná půda                   |                         | 2475                                 | 2475                       | NE           |
| 490/55                 |   | ostatní plocha        | neplošná půda                   |                         | 2366                                 | 2366                       | NE           |
| 490/56                 |   | ostatní plocha        | neplošná půda                   |                         | 7521                                 | 7521                       | NE           |
| 510/1                  |   | ostatní plocha        | neplošná půda                   |                         | 59862                                | 41370                      | ANO          |
| 510/8                  |   | ostatní plocha        | neplošná půda                   |                         | 1399                                 | 1399                       | NE           |
| 512/5                  |   | ostatní plocha        | neplošná půda                   |                         | 1245                                 | 1245                       | NE           |
| 517/2                  |   | ostatní plocha        | neplošná půda                   |                         | 1710                                 | 1710                       | NE           |
| <b>Celkem</b>          |   |                       |                                 |                         |                                      | <b>73628</b>               |              |

#### **Ochranné pásmo:**

#### **Katastrální území: Lštění u Radhostic 737623**

| Číslo parcely podle KN | Číslo parcely podle PK nebo jiných evidencí | Druh pozemku podle KN | Způsob využití pozemku podle KN | Číslo listu vlastnictví | Výměra parcely celková podle KN (m2) | Výměra parcely v ZCHÚ (m2) | Část parcely |
|------------------------|---|-----------------------|---------------------------------|-------------------------|--------------------------------------|----------------------------|--------------|
| 487/1                  |   | trvalý travní porost  |                                 | 336                     | 23459                                | 651                        | ANO          |
| 490/12                 |   | trvalý travní porost  |                                 | 304                     | 4107                                 | 1637                       | ANO          |
| 490/14                 |   | trvalý travní porost  |                                 | 25                      | 11364                                | 5363                       | ANO          |
| 490/22                 |   | trvalý travní porost  |                                 | 123                     | 6997                                 | 598                        | ANO          |
| 490/34                 |   | trvalý travní porost  |                                 | 290                     | 10366                                | 4159                       | ANO          |
| 490/47                 |   | trvalý travní porost  |                                 | 200                     | 9715                                 | 1591                       | ANO          |
| 490/48                 |   | ostatní plocha        | ostatní komunikace              | 10001                   | 3770                                 | 2323                       | ANO          |
| 490/5                  |   | trvalý travní porost  |                                 | 185                     | 35807                                | 11920                      | ANO          |
| 490/70                 |   | vodní plocha          | koryto vodního toku umělé       | 10002                   | 3512                                 | 3512                       | NE           |
| 490/72                 |   | trvalý travní porost  |                                 | 220                     | 3232                                 | 1286                       | ANO          |
| 490/77                 |   | trvalý travní porost  |                                 | 203                     | 3617                                 | 1388                       | ANO          |
| 490/8                  |   | trvalý travní porost  |                                 | 49                      | 8309                                 | 2205                       | ANO          |
| 490/9                  |   | trvalý travní porost  |                                 | 304                     | 10304                                | 5002                       | ANO          |
| 510/1                  |   | ostatní plocha        | neplošná půda                   | 10001                   | 59862                                | 7874                       | ANO          |
| 510/3                  |   | trvalý travní porost  |                                 | 10001                   | 8129                                 | 4633                       | ANO          |
| 512/1                  |   | trvalý travní porost  |                                 | 282                     | 82165                                | 19385                      | ANO          |
| <b>Celkem</b>          |   |                       |                                 |                         |                                      | <b>73528</b>               |              |

Ochranné pásmo je vyhlášené, jako pás do vzdálenosti 50 m od hranice ZCHÚ.

## **Příloha č. M2:**

Katastrální mapa se zákresem ZCHÚ a jeho ochranného pásma

### **1.4 Výměra území a jeho ochranného pásma**

| Druh pozemku               | ZCHÚ plocha v ha | OP plocha v ha | Způsob využití pozemku  | ZCHÚ plocha v ha | OP plocha v ha |
|----------------------------|------------------|----------------|-------------------------|------------------|----------------|
| lesní pozemky              | 0,1523           | 0,0000         |                         |                  |                |
| vodní plochy               | 0,0000           | 0,3512         | zamokřená plocha        | 0,0000           | 0,0000         |
|                            |                  |                | rybník nebo nádrž       | 0,0000           | 0,0000         |
|                            |                  |                | vodní tok               | 0,0000           | 0,3512         |
| trvalé travní porosty      | 0,0000           | 6,3332         |                         |                  |                |
| orná půda                  | 0,0000           | 0,0000         |                         |                  |                |
| ostatní zemědělské pozemky | 0,0000           | 0,0000         |                         |                  |                |
| ostatní plochy             | 7,2105           | 1,0196         | neplodná půda           | 7,2105           | 0,7874         |
|                            |                  |                | ostatní způsoby využití | 0,0000           | 0,2323         |
| zastavěné                  | 0,0000           | 0,0000         |                         |                  |                |
| plochy a nádvoří           |                  |                |                         |                  |                |
| <b>plocha celkem</b>       | <b>7,3628</b>    | <b>7,3528</b>  |                         |                  |                |

V ÚSOP je uvedena pouze orientační výměra 63291 m<sup>2</sup> vztažená k datu vyhlášení, v předšlém plánu péče je uvedena celková plocha 73822 m<sup>2</sup>. Výměra odečtená z gisovské vrstvy hranice\_ZCHU z ÚAP činí 73816 m<sup>2</sup>. Tato hranice však odpovídá hranici uvedené v posledním plánu péče, nasnímané podle tehdy platného parcelního položení v KN. Podle aktuálních parcelních hranic byla nad wms vrstvou (cuzk.cz) nasnímana nová hranice a nová plocha 73628 m<sup>2</sup>. Doporučuji přehlášení PP na novou výměru a nahrazení zákresu PP v gisovské vrstvě v ÚAP.

### **1.5 Překryv území s jinými chráněnými územími**

#### **Přílohy č. M7:** mapy se zákresem situace v řešeném území

#### **Ochrana přírody a krajiny, Natura:**

podkladová mapa: Ortofotomapa 2016-2017 © ČÚZK

národní park:

NENÍ

chráněná krajinná oblast:

NENÍ

Zdroj dat: Vrstva hranic velkoplošných zvláště chráněných území České republiky vyhlášených podle § 14 zákona č. 114/1992 Sb. o ochraně přírody a krajiny jak vyplývá z pozdějších změn; © AOPK ČR

jiné zvláště chráněné území a jeho ochranné pásmo:

NENÍ

Zdroj dat: Vrstva hranic maloplošných zvláště chráněných území v České republice vyhlášených podle § 14 zákona č. 114/1992 Sb. o ochraně přírody a krajiny jak vyplývá z pozdějších změn. © AOPK ČR

přírodní park:

NENÍ

Zdroj dat: Hranice přírodních parků podle § 12 zákona č. 114/1992 Sb., o ochraně přírody a krajiny, ve znění pozdějších předpisů. © Jihočeský kraj

regionální a nadregionální ÚSES:

NENÍ

*Zdroje dat: 1. aktualizace ZÚR JČK vydaná usnesením Jihočeského kraje ze dne 18.12.2014 (datum účinnosti 6.1.2015 - ÚSES. Jedná se o závazné vymezení prvků územního systému ekologické stability na úrovni územně plánovací dokumentace kraje (RBK, RBC, NRBK, NRBC). © Jihočeský kraj*

migračně významná území:

ANO

*Dálkové migrační koridory jsou základní jednotkou pro zachování dlouhodobě udržitelné průchodnosti krajiny pro velké savce. Jsou to liniové krajinné struktury délky desítek kilometrů a šířky v průměru 500 m, které propojují oblasti významné pro trvalý a přechodný výskyt velkých savců. Jejich základním cílem je zajištění alespoň minimální, ale dlouhodobě udržitelné konektivity krajiny i pro ostatní druhy, které jsou vázány na lesní prostředí. Základní pracovní mapové měřítko je 1:50 000. © AOPK ČR*

lokalita zvláště chráněných druhů nadregionálního významu:

NENÍ

*Zdroj dat: Datová sada lokality výskytu zvláště chráněných druhů rostlin a živočichů s národním významem © AOPK ČR*

ptačí oblast:

NENÍ

evropsky významná lokalita:

NENÍ

*Zdroj dat: Natura 2000 - evropsky významné lokality; Natura 2000 – ptačí oblasti, © AOPK ČR; návrh změny hranic EVL © Jihočeský kraj, Sdružení Jižní Čechy NATURA 2000; podkladová mapa: ZM10 © ČÚZK*

## 1.6 Kategorie IUCN

IV. - řízená rezervace

## 1.7 Předmět ochrany ZCHÚ

### 1.7.1 Předmět ochrany ZCHÚ podle zřizovacího předpisu

Ve vyhlášce č.1/1992 Okresního úřadu v Prachaticích ze dne 3. 3. 1992 není uveden popis předmětu ochrany. Předmět ochrany v ÚSOP: Mokřadní louky s velmi vzácnou květenou.

Předmět ochrany bude nově definován takto: **Ochrana lučního rašeliniště se společenstvy svazu *Caricion fuscae* a přilehlých vlhkých luk s výskytem chráněných a ohrožených druhů rostlin.**



## 1.7.2 Hlavní předmět ochrany ZCHÚ – současný stav

### A. ekosystémy

Hlavním předmětem ochrany v PP jsou následující společenstva (uvedena tučně a podbarvena), jako doplňující jsou uvedena ostatní zjištěná společenstva, která nejsou hlavním předmětem ochrany nebo se vyskytují pouze v OP (uvedena kurzívou).

| název ekosystému <sup>1</sup>  | podíl plochy v ZCHÚ (%) <sup>2</sup> | stupeň vzácnosti/ ohrožení <sup>3</sup> | popis biotopu ekosystému   |
|--|--------------------------------------|---|--|
| <b>Svaz RBC Mírně kyselá rašeliniště a rašelinné louky (R2.2 Nevápnitá mechová slatiniště)</b> | 3,7                                  | 2/a                                     | Luční svahová prameniště - rašelinné až slatinné enklávy v J polovině PP, plocha v minulosti sycená pramennými vývěry při V hranici PP, v současnosti vysychá, bezlesí s mozaikou rašeliništních a slatinných společenstev s řadou zvláště chráněných a ohrožených rostlinných druhů. <i>Dactylorhiza majalis</i> , <i>D. fuchsii</i> , <i>Listera ovata</i> , <i>Willemetia stipitata</i> , <i>Carex davalliana</i> , <i>Carex flava</i> , <i>Menyanthes trifoliata</i> , <i>Carex panicea</i> , <i>C. nigra</i> aj.  |
| <b>Svaz TDF Vlhké pcháčové louky (T1.5 Vlhké pcháčové louky)</b>                               | 13                                   | 3/a-b                                   | Extenzivní luční porosty navazující vlhkostním gradientem na rašelinnou louku v J části památky. Významná je i podmaččená bezlesá enkláva v dřevinných nárostech v S části rez., kde je významným druhem <i>Iris sibirica</i> , <i>Geum rivale</i> , hojně <i>Caltha palustris</i> , <i>Myosotis nemorosa</i> , <i>Equisetum sylvaticum</i> , <i>Senecio ovatus</i> , <i>Cardamine pratensis</i> , <i>C. amara</i> , <i>Viola palustris</i> , <i>Angelica sylvestris</i> , <i>Cirsium heterophyllum</i> , <i>C. palustre</i> , <i>Tephrosia crispa</i> . Na volných lučních plochách jsou dominantami <i>Filipendula ulmaria</i> , <i>Scirpus sylvaticus</i> , <i>Cirsium heterophyllum</i> a <i>C. palustre</i> , <i>Lysimachia vulgaris</i> , <i>Angelica sylvestris</i> . |
| <b>Svaz TDE Střídavě vlhké bezkolencové louky (T1.9 Střídavě vlhké bezkolencové louky)</b>     | 9,8                                  | 3/b                                     | Typicky vyvinuté společenstvo je na ploše navazující na rašelinnou louku, významný je výskyt <i>Epipactis palustris</i> , <i>Dactylorhiza majalis</i> , <i>Dactylorhiza fuchsii</i> , <i>Selinum carvifolia</i> , <i>Carex umbrosa</i> , <i>Carex panicea</i> , <i>Succisa pratensis</i> , <i>Betonica officinalis</i> , <i>Crepis mollis</i> subsp. <i>hieracioides</i> . Střídavě vlhká louka, extenzivně sečená (1x za 1-2 roky). Na menší ploše při JV okraji hojně <i>Iris sibirica</i> a <i>Polemonium coeruleum</i> (přesazené). Na ostatních lučních plochách v mozaice s ostatními společenstvy.  |
| <b>Svaz LAB Mokřadní vrbiny (K1 Mokřadní vrbiny)</b>   | 1,1                                  | 3/b                                     | V několika segmentech na loukách, v menším rozsahu při okraji dřevinných nárostů a na mokřadech a prameništích v lesním bezlesí ve střední části PP.   |

<sup>1</sup> kód a název syntaxonu dle Vegetace ČR 1-4 (Chytrý et al 2007-2014)/ kód a název biotopu dle Katalogu biotopů ČR (Chytrý et al. 2010)/kód a název typu přírodního stanoviště v soustavě Natura 2000 (pouze u PO)

<sup>2</sup> zastoupení je odhadnuto z vegetační mapy z inventarizačního průzkumu (Černý 1993), aktualizované podle stavu v r. 2016

<sup>3</sup> Rostlinná společenstva České republiky a jejich ohrožení (Moravec 1995)

| název ekosystému <sup>1</sup>   | podíl plochy v ZCHÚ (%) <sup>2</sup> | stupeň vzácnosti/ ohrožení <sup>3</sup> | popis biotopu ekosystému   |
|---|--------------------------------------|---|--|
| Svaz LBA Údolní jasanovo-olšové luhy a tvrdé luhy nížinných řek (L2.2 Údolní jasanovo-olšové luhy) - sukcesní stádium                 | 1,4                                  | 3/b                                     | Dva segmenty s mladou olšinou na bývalých vlhkých loukách při JZ a SZ okraji památky, menší fragmenty v dřevinných listnatých nárostech podél Z a SV okraje.   |
| Svaz TEC Podhorské a horské smilkové trávníky (T2.3A Podhorské a horské smilkové trávníky s rozptýlenými porosty jalovce obecného)    | 10,6                                 | 3/b                                     | Maloplošné fragmenty v mozaice s ostatními společenstvy hlavně při lesních okrajích, liniově podél lesního okraje na bezlesí ve střední části PP. Z významných druhů <i>Dianthus superbus</i> a <i>Serratula tinctoria</i> (historicky) na kontaktu s bezkolencovou loukou   |
| Svaz TDA Mezofilní ovsíkové a kostřavové louky (T1.1 Mezofilní louky - degradační fáze s přechody následujícími lučnými společenstvy) | 3,7                                  | 3/b                                     | Relativně sušší luční partie ve střední a jižní části památky, menší fragmenty při SV okraji a ve větších ředinách v nárostech dřevin. Degradovaná, dlouhodobě nesečená společenstva, mozaikovitě přechody do ostatních typů lučných společenstev. Převažují traviny – <i>Festuca rubra</i> , <i>Agrostis capillaris</i> , <i>Deschampsia cespitosa</i> , <i>Dactylis glomerata</i> , <i>Anthoxanthum odoratum</i> , <i>Holcus mollis</i> , <i>Holcus lanatus</i> , <i>Poa pratensis</i> s.l., významná příměs <i>Cirsium heterophyllum</i> , <i>C. palustre</i> , <i>Deschampsia cespitosa</i> , vtroušeně <i>Phyteuma nigrum</i> , <i>Hypericum maculatum</i> , <i>Alchemilla (glaucescens?, monticola?)</i> . |
| Svaz THI Mezofilní bylinné lemy (T4.2 Mezofilní bylinné lemy)   |                                      | 3/a                                     | Maloplošné nevýrazné fragmenty při SV okraji PP, významné zastoupení v lemu má <i>Trifolium medium</i> , z doprovodných druhů <i>Poa pratensis</i> , <i>Agrostis capillaris</i> , <i>Phleum pratense</i> , <i>Holcus mollis</i> , <i>H. lanatus</i> , <i>Hypericum maculatum</i> , <i>Knautia arvensis</i> , <i>Stelaria graminea</i> , <i>Galium album</i> , <i>Lathyrus pratensis</i> , <i>Festuca rubra</i> , <i>Pimpinella saxifraga</i> , <i>Carex hirta</i> , <i>Lotus corniculatus</i> , <i>Anthoxanthum odoratum</i> . Plocha zarůstá nálety dřevin (borovice, bříza, krušina, ojediněle jalovec).   |

Název společenstva je uveden podle díla Vegetace České republiky 1-4 (Chytrý ed. 2007-2013) včetně kódu, v závorce pak označení přírodního biotopu dle Katalogu biotopů České republiky (Chytrý a kol. 2010). U rostlinných společenstev je použita stupnice ohrožení a vzácnosti dle Moravce (1995): 2 – asociace lidskou činností bezprostředně ohrožená a v nebezpečí vymizení, 3 – asociace ustupující v důsledku lidské činnosti, 4 – asociace bez ohrožení lidskou činností /a – vzácná, /b – dostatečně hojná

## B. druhy

### Rostliny

Na území PP byl při předchozích i současných průzkumech (botanické inventarizační průzkumy) ověřen výskyt 15 zvláště chráněných druhů dle Vyhl. 395/1992 Sb., ověřeny nebyly druhy *Carex dioica*, *C. pulicaris*, *Oxycoccus palustris*, *Pinguicula vulgaris* a *Triglochin palustre*, jejich další výskyt na lokalitě je nepravděpodobný, v případě *Carex dioica* a *C. pulicaris* se s největší pravděpodobností jedná o determinační omyly a záměnu za *Carex davalliana*.



| <b>název druhu</b>  | <b>aktuální početnost nebo vitality populace v ZCHÚ</b>   | <b>kategorie podle vyhlášky 395/1992 Sb./Červeného seznamu/Červené knihy</b> | <b>popis biotopu druhu, další poznámky</b>   |
|---|---|--|--|
| <b>kruštík bahenní</b><br><i>Epipactis palustris</i>  | v minulosti stovky jedinců, před několika lety desítky, vzácně na jednom místě v bezkolencové louce (bývalá rašelinná louka), v r. 2006 5 kvetoucích, 15 sterilních ex, v r. 2017 3 kvetoucí ex, sterilní ex nenalezeny | <b>SO/C2/C2 (CITES)</b>  | bezkolencová podmáčená louka, dílčí plocha č. <b>1b</b>  |
| <b>všivec lesní</b><br><i>Pedicularis sylvatica</i>   | vzácně v lučním rašeliništi, 2 ex. (2006), v současnosti neověřen   | <b>SO/C2t/C2</b>   | vzácně rašelinné luční porosty, dílčí plocha č. <b>1a, 1b</b>  |
| <b>kosatec sibiřský</b><br><i>Iris sibirica</i>   | relativně hojně roztroušeně na vlhkých loukách v JZ části PP a v podmáčených bezlesých enklávách ve střední části PP, tendence šíření na vhodná stanoviště, desítky trsů  | <b>SO/C3/C3</b>  | hojně na ploše při JZ okraji památky, v nelesních enklávách na podmáčených stanovištích, dílčí plocha č. <b>1c2, 1d2, 1f1, 1f2</b> , ojediněle i jinde |
| <b>lilie cibulkonosná</b><br><i>Lilium bulbiferum</i>   | v r. 2017 výskyt ověřen v při S okraji bezlesí ve střední části PP, 4 nekvetoucí ex. s ukousnutými (zvěř) terminály   | <b>SO/C2b/C2</b>   | <i>Violion</i> , dílčí plocha č. <b>1f1</b>  |
| <b>hvozdík pyšný pravý</b><br><i>Dianthus superbus</i> subsp. <i>superbus</i>                         | několik trsů při lesním okraji v SV části PP ve smilkovém trávníku a při S okraji lučního bezlesí, při S okraji lučního bezlesí, desítky exemplářů  | <b>SO/C2t/C1</b>   | smilkové trávníky na kontaktu s loukami, ekoton louka les, dílčí plochy č. <b>1f1/2a, 1c3b/2b</b>  |
| <b>ostřice Davallova</b><br><i>Carex davalliana</i>   | vzácně ve střední části lučního rašeliniště, jednotlivé trsy  | <b>O/C2/C1</b>   | rašelinná louka, dílčí plocha č. <b>1a</b>   |
| <b>prstnatec Fuchsův</b><br><i>Dactylorhiza fuchsii</i> var. <i>fuchsii</i>                           | roztroušeně v lučním rašeliništi a na bezkolencových loukách, max. desítky ex.  | <b>O/C4a/C4 (CITES)</b>  | rašelinná louka, dílčí plocha č. <b>1a</b> , moliniová louka <b>1b, 1c2</b>  |
| <b>prstnatec májový</b><br><i>Dactylorhiza majalis</i>  | roztroušeně až hojně na lučním rašeliništi, bezkolencových loukách a v mokřadním bezlesí ve střední části, stovky ex.   | <b>O/C3/C3 (CITES)</b>   | rašelinná louka, dílčí plocha č. <b>1a</b> , podmáčené louky a bezlesí – dílčí plochy <b>1c1b, 1c2, 1b, 1f1</b>  |
| <b>vachta trojlístá</b><br><i>Menyanthes trifoliata</i>   | menší ploška v lučním rašeliništi, okolo středové stočky, desítky ex.   | <b>O/C3/C3</b>   | rašelinná louka, dílčí plocha č. <b>1a</b>   |
| <b>pleška stopkatá</b><br><i>Willemetia stipitata</i>   | roztroušeně až místy hojně v lučním rašeliništi a mokřadním bezlesí ve střední části, desítky až stovky ex.   | <b>O/C3/C3</b>   | rašelinná louka, dílčí plocha č. <b>1a</b> , ojediněle na podmáčených stanovištích v lesních ředinách a bezlesí, dílčí plocha č. <b>1f1, 2c</b>        |
| <b>tolije bahenní</b><br><i>Parnassia palustris</i>   | vzácně ve střední části lučního rašeliniště, 15 kvetoucích ex. (2006)   | <b>O/C2t/C1</b>  | dílčí plocha č. <b>1a</b> , do desítky ex.   |
| <b>dřípatka horská</b><br><i>Soldanella montana</i>   | ojediněle na jedné mikrolokalitě v podmáčených smrkových nárostech ve střední části PP, max. desítky nekvetoucích ex.   | <b>O/C3/-</b>  | pod dřevinnými nárosty s převahou smrku, dílčí plocha č. <b>2b</b> , desítky sterilních ex.  |
| <b>vemeník dvoulistý / zelenavý</b><br><i>Platanthera</i> cf. <i>bifolia</i> et <i>chlorthanthera</i> | dlouhodobě neověřený, v současnosti (2017) 2 ex. v při okraji lesní světliny ve střední části PP, další výskyt pravděpodobný při světlých lesních okrajích  | <b>O/C3/C4</b>   | lesní okraj, dílčí plocha <b>2b/1f1</b>  |
| <b>prha arnika</b><br><i>Arnica montana</i>   | roztroušeně, max. desítky ex., lesní okraje, okraje travnatých bezlesí, smilkové lemy, řediny v lesních porostech, okraj rašelinné louky  | <b>O/C3/C3 (EU5)</b>   | lesní okraje, travnatá bezlesí, smilkové lemy, dílčí plocha č. <b>1c3b, 1d1, 1d2, 1f1, 2a, 2b</b>  |

Kategorie vyhlášky 395/1992 Sb., Červeného seznamu a Červené knihy jsou uvedeny kódem u jednotlivých druhů. Kategorie podle vyhlášky MŽP 395/1992 Sb.: KO = kriticky ohrožený, SO = silně ohrožený, O = ohrožený. Kategorie podle Červeného seznamu: C1 = kriticky ohrožený, C2 = silně ohrožený, C3 = ohrožený, C4a = vzácnější taxony vyžadující pozornost – blízké ohrožení, C4b = vzácnější taxony vyžadující pozornost – s chybějícími informacemi. Kategorie podle Červené knihy: C1 = kriticky ohrožený, C2 = silně ohrožený, C3 = ohrožený či zranitelný, C4 = vzácnější taxony vyžadující další pozornost, D2 = nedokonale známé taxony.

## Živočichové

Při batrachologickém a herpetologickém průzkumu (Fischer 2011) byly na území PP a v blízkém okolí zjištěny následující druhy:

| název druhu   | aktuální početnost nebo vitalita populace v ZCHÚ | kategorie podle vyhlášky č. 395/IUCN | popis biotopu druhu, další poznámky  |
|---|--|--------------------------------------|--|
| čolek horský<br><i>Mesotriton alpestris (Triturus vulgaris)</i> | v území pravděpodobně relativně běžný druh       | SO/NT                                | nalezen mimo plochu PP, kamenné formace mohou sloužit jako zimoviště                                   |
| ropucha obecná<br><i>Bufo bufo</i>                              | v území pravděpodobně běžný druh                 | O/NT                                 | kamenné formace mohou sloužit jako zimoviště, výskyt lze předpokládat ve všech terestrických biotopech |
| ještěrka živorodá<br><i>Zootoca vivipara</i>                    | v území poměrně hojná                            | SO/NT                                | světliny a lemy okolo odvodňovacích struh  |
| slepýš křehký<br><i>Anguis fragilis</i>                         | lze předpokládat hojný výskyt                    | SO/LC                                | výskyt lze předpokládat na celém území PP  |

V nálezové databázi AOPK jsou uvedeny následující zvláště chráněné druhy bezobratlých živočichů:

| název druhu                                     | 395/IUCN           | poznámka |
|---|--------------------|----------|
| otakárek fenyklový<br><i>Papilio machaon</i>    | O/-                | motýli   |
| modrásek bahenní<br><i>Phengaris nausithous</i> | SO/NT (HD II a IV) | motýli   |

## příloha M8: Mapa s lokalizací předmětu ochrany a ZCHOD

podkladová mapa: Ortofotomapa 2016-2017, Mapa KN © ČÚŽK

### 1.8 Předmět ochrany EVL anebo PO, s kterými je ZCHÚ v překryvu

Přírodní rezervace není v překryvu s Ptačí oblastí ani s EVL.

## 1.9 Cíl ochrany

Dlouhodobým cílem péče o PP Polední je zachování a zlepšení stavu podmáčených až rašelinných luk s výskytem celé řady chráněných a ohrožených druhů rostlin. Základní péče spočívá v blokování nežádoucí sukcese, v uvolňování ploch s ohroženými druhy a na vhodném regulačním managementu. Na okolních zemědělských pozemcích je nutné zabránit případným technickým zásahům, vedoucím ke zhoršení vodního režimu v památce (postupující odvodňování a vysušování lokality), v případě nutnosti zajistit vhodné technické řešení (např. soustavu hradítek na obvodových stokách).

Soubor opatření (asanační a regulační zásahy) směřovat k ochraně a trvalé péči o genofond ohrožených a významných druhů jako je krušík bahenní, ostřice Davallova, tolije bahenní, prstnatec májový, p. Fuchsův, pleška stopkatá, vachta trojlistá, vrba rozmarýnolistá, kosatec sibiřský, hvozdík pyšný, jalovec obecný, bradáček vejčitý a další.

Managementové zásahy se týkají pravidelného vyřezávání nežádoucích dřevinných nárostů na plochách s lučními porosty, na bývalé pastvině v S polovině území v nárostech lesních dřevin uvolňování skupin i jednotlivců jalovce včetně zdravotních zásahů a prosvětlování okrajových částí sousedících s lučními porosty. Alternativním a diskutabilním návrhem směřujícím k zamezení vysychání lokality může být vybudování hradítek na přiléhajících stokách, vzhledem k pokračujícímu trendu vysychání celé okolní krajiny tento návrh nezaručuje jistý výsledek a zlepšení hydrologických poměrů v lokalitě. Od zpracování předchozího plánu péče jsou patrné změny ve skladbě rostlinných společenstev zejména na rašelinné louce a přilehlé bezkolencové ploše s krušíkem bahenním. Rašelinná společenstva inklinující ke sv. *Caricion davallianae* prakticky zmizela, do nejčennější bezkolencové louky (kdysi obdobného charakteru jako sousední luční rašeliniště) pronikají tužebníček jilmový a vrbina obecná.

V nárostech lesních dřevin bez zastoupení jalovce jsou navrženy pouze nezbytné zásahy v případě polomů (vývraty, zlomy), prosvětlování pouze v hustších částech. Luční porosty v okrajových částech pravidelně kosit 1x za 1-2 roky při současné redukci nežádoucích dřevinných nárostů a náletů. Nejčennější luční porosty pravidelně sekat v termínech uvedených v návrhu managementu. Na prosvětlených enklávách nadále uvolňovat jednotlivé keře jalovce.

Předkládaný Plán péče navazuje na předchozí Plán péče s platností 2007-2016.

## 2. Rozbor stavu zvláště chráněného území s ohledem na předmět a cíl ochrany

### 2.1 Stručný popis území a charakteristika jeho přírodních poměrů

Území je vymezeno na místě bývalých pastvin zhruba 500 m jižně od obce Lštěn a 2,5 km severně od obce Šumavské Hoštice. Nadmořská výška území je 854-882 m n.m., se sklonem od S k J. V S části je kratší mírný svah, přecházející směrem k J do ploché a široké, velmi mírně svažité úžlabiny s hypodermickým prameništěm.

Přístup pro vozidla je od silnice II. třídy č. 145 (úsek Husinec-Vimperk) po odbočení na silnici III. třídy (Kosmo-Lštěn) a po silnicích III. třídy ze Čkyně nebo Vlachova Březí.

Střed chráněného území je přibližně určen zeměpisnými souřadnicemi: šířka 48°03'50'' délka 13°52'40'' (WGS-84), Y 797640 X 1150318 (S-JTSK).

Přirozenou hranici památky tvoří obvodové stoky při Z, J a V hranici, na severu tvoří hranici většinou ekoton les/louka (pastvina).

Z hlediska Regionálního členění reliéfu (dle mapy.nature.cz) patří řešené území soustavě Šumavské, podsoustavě Šumavská hornatina, celku Šumavské podhůří, podcelku Vimperská vrchovina, okrsku Bělečská vrchovina – IB-2C-3. Nejvyšší bod v území se nachází při S okraji (880 m n.m.), nejnižší bod je pak při J okraji památky (854 m n.m.).

Na geologické stavbě řešeného území se podílí jednotvárná série moldanubika, která tvoří skalní základ a útvary platformní - kvartér (pleistocén - holocén). Moldanubikum je zastoupeno biotitickou perlovou rulou, vystupujícího k povrchu v S části památky. Kvartér je zastoupen deluviálními a deluviálně soliflukčními hlinitopísčnými a hlinitokamenitými sedimenty. V jižní části památky menší mělké rašelinné ložisko. Půdní pokryv tvoří v severní části dystrická kambizem, v jižní a střední části jsou hydromorfní půdy – typický a organozemní glej a organozem.

Pro širší okolí chráněného území je charakteristický vrchovinový reliéf, s výraznými vrcholy a hřbety a středními i prudkými svahy modelovanými drobnými vodními toky.

Krajinný ráz je charakteristický vysokým zastoupením rozsáhlých lesních komplexů střídání extenzivními lučními porosty a pastvinami. Celé území se vyznačuje vysokou estetickou hodnotou.

Podle klimatické klasifikace E. Quitta z r. 1970 náleží celé území k chladné klimatické oblasti a v rámci ní k jednotce CH 7. Z hlediska fyto geografického členění ČSR (Dostál 1957) lze řešené území zařadit do oblasti A – oblast střeoevropské lesní květeny – Hercynicum, podoblasti A1 – podoblast horské květeny střeoevropské Eu-hercynicum. Podle regionálně fyto geografického členění ČR (Květena ČR) patří území do fyto geografické oblasti mezofytikum, obvodu Českomoravské mezofytikum, do podokresu 37e Šumavsko-novohradské podhůří – Volyňské Předšumaví. Dle přírodních lesních oblastí (Plíva, Žlábek 1986, OPRL ÚHÚL 2013) území patří do PLO 13 – Šumava. Území památky spadá do základní varianty biochory 5PS Pahorkatiny na kyselých metamorfitech 5. v.s. v rámci Šumavského bioregionu 1.62. Podle Geobotanické mapy ČSSR (MIKYŠKA a kol. 1968) jsou v J polovině PP z hlediska rekonstruované vegetace mapovány podmáčené smrčiny (Pch), v S polovině květnaté bučiny (F). Podle mapy potenciální vegetace (Neuhäuslová a kol., 1998) patří celá PP do jednotky potenciální vegetace: **44** – podmáčená rohozcová smrčina (*Mastigobryo-Piceetum*), místy v komplexu s rašelinnou smrčinou (*Sphagno-Piceetum*).

## Přehled zvláště chráněných druhů rostlin a živočichů

### Cévnaté rostliny

Předmětem ochrany jsou význačné druhy rostlin a živočichů, vázaných na mokřadní, podmáčené i sušší biotopy. Tabulka je oproti vzoru v osnovách plánů péče upravená a využívá několik posledních inventarizačních průzkumů a seznamů. Ohrožení a ochrana: 395 = vyhl. 395/1992 Sb., ČS = Červený seznam ČR, ČK = Červená kniha jižní části Čech. *Kurzivou* jsou uvedeny taxony dlouhodobě neověřené a pravděpodobně vymizelé nebo chybně determinované.

| název druhu                                       | Ohrožení<br>(395/ČS/ČK) | 1988 | 1998 | 2006 | 2008 | 2017                          | Velikost populace a poznámka   |
|---|-------------------------|------|------|------|------|-------------------------------|--|
| <i>Antennaria dioica</i>                          | -/C2t/C2                | A    | N    | A    | N    | N                             | vzácně několik sterilních ex. v lesním okraji v SZ a střední části PP (2006), v současnosti neověřen                                     |
| <i>Arnica montana</i>                             | O/C3/C3<br>(EU5)        | A    | N    | A    | A    | A                             | roztroušeně, max. desítky ex., lesní okraje, okraje travnatých bezlesí, smilkové lemy, řediny v lesních porostech, okraj rašelinné louky |
| <i>Betula cf. carpatica</i>                       | -/C4b/D2                | N    | N    | A    | N    | A                             | 1 ex., chybná determinace?, nejasný taxon  |
| <i>Carex appropinquata</i>                        | -/C3/C2                 | A    | N    | N    | N    | N                             | pravděpodobně chybná determinace?, chybí vhodné stanoviště   |
| <i>Carex davalliana</i>                           | O/C2t/C1                | N    |      | A    | A    | A                             | vzácně ve střední části lučního rašeliniště, jednotlivé trsy   |
| <i>Carex dioica</i>                               | KO/C1b/C1               | N    | A    | N    | N    | N                             | dlouhodobě neověřena, Albrechtová (1998) ji uvádí v několika netypických ex., s nejistou determinací, s výskytem pouze pravděpodobným    |
| <i>Carex flava</i>                                | -/C4a/-                 | N    | A    | A    | A    | A                             | ojediněle ve střední části lučního rašeliniště, při okraji navazující bezkolencové louky, jednotlivé trsy                                |
| <i>Carex pulicaris</i>                            | O/C2t/C2                | N    | N    | A    | N    | N                             | chybná determinace (2006)  |
| <i>Carex umbrosa</i>                              | -/C3/C4                 | N    | A    | A    | A    | A                             | roztroušeně v lučním rašeliništi a na bezkolencových loukách   |
| <i>Crepis mollis</i> subsp. <i>hieracioides</i>   | -/C3/C3                 | N    | A    | A    | N    | A                             | vzácně na vlhkých loukách  |
| <i>Dactylorhiza fuchsii</i> var. <i>fuchsii</i>   | O/C4a/C4<br>(CITES)     | A    | A    | A    | N    | A                             | roztroušeně v lučním rašeliništi a na bezkolencových loukách, max. desítky ex.   |
| <i>Dactylorhiza majalis</i> subsp. <i>majalis</i> | O/C3/C3<br>(CITES)      | A    | A    | A    | A    | A                             | hojně na lučním rašeliništi, bezkolencových loukách a v mokřadním bezlesí ve střední části, stovky ex.                                   |
| <i>Dianthus superbus</i> subsp. <i>superbus</i>   | SO/C2t/C1               | A    | N    | A    | A    | v době průzkumu ještě nekvetl | několik trsů při lesním okraji v SV části PP ve smilkovém trávníku a při S okraji lučního bezlesí, max. desítky exemplářů                |
| <i>Epilobium obscurum</i>                         | -/C3/C3                 | N    | A    | A    | N    | A                             | jednotlivě v mokřadním bezlesí ve střední části  |
| <i>Epilobium palustre</i>                         | -/C4a/-                 | A    | A    | A    | A    | A                             | hojně roztroušeně na rašelinné louce a v bezkolencových loukách  |

| název druhu                                       | Ohrožení<br>(395/ČS/ČK) | 1988 | 1998 | 2006 | 2008 | 2017                       | Velikost populace a poznámka   |
|---|-------------------------|------|------|------|------|----------------------------|--|
| <i>Epipactis palustris</i>                        | SO/C2t/C1<br>(CITES)    | A    | A    | A    | N    | A                          | vzácně na jednom místě v bezkolencové louce (bývalá rašelinná louka), v r. 2006 5 kvetoucích, 15 sterilních ex, v r. 2017 3 kvetoucí ex, sterilní ex nenalezeny  |
| <i>Galium boreale</i> subsp. <i>boreale</i>       | -/C4a/C4                | N    | N    | N    | A    | N                          | roztrošeně (Čurnová 2008), v současnosti neověřen  |
| <i>Gymnadenia conopsea</i>                        | O/C2t/C1                | A    | A    | N    | N    | N                          | dlouhodobě neověřena, pravděpodobně vymizela   |
| <i>Iris sibirica</i>                              | SO/C3/C3                | A    | A    | A    | A    | A                          | relativně hojně roztrošeně na vlhkých loukách v JZ části PP a v podmáčených bezlesých enklávách ve střední části PP, tendence šíření na vhodná stanoviště, desítky trsů  |
| <i>Juniperus communis</i> subsp. <i>communis</i>  | -/C3/C3                 | A    | A    | A    | A    | A                          | hojně v lesních okrajích, na lučních bezlesích, v lesních bezlesých enklávách, desítky exemplářů, některé odumírající vlivem zástinu   |
| <i>Lilium bulbiferum</i> subsp. <i>bulbiferum</i> | SO/C2b/C2               | A    | N    | N    | N    | A                          | v r. 2017 výskyt ověřen v SV okraji PP, 4 nekvetoucí ex. s ukousnutými (zvěř) terminály  |
| <i>Listera ovata</i>                              | -/C4a/C3<br>(CITES)     | A    | A    | A    | A    | A                          | hojně na lučním rašeliništi a ojediněle i na sousední bezkolencové louce, celkem stovky ex.  |
| <i>Menyanthes trifoliata</i>                      | O/C3/C3                 | A    | A    | A    | A    | v době průzkumu nezjištěna | menší ploška v lučním rašeliništi, okolo středové stočky, desítky kvetoucích ex.   |
| <i>Oxycoccus palustris</i>                        | O/ C3/C3                | A    | A    | A    | N    | N                          | v r. 2006 velmi vzácně ve střední části lučního rašeliniště, v r. 2008 ani v současnosti neověřena vzhledem k pokračujícím sukcesním změnám a zániku původních maloplošných rašelinných společenstev   |
| <i>Parnassia palustris</i>                        | O/C2t/C1                | A    | N    | A    | N    | v době průzkumu nezjištěna | vzácně ve střední části lučního rašeliniště, 15 kvetoucích ex. (2006)  |
| <i>Pedicularis sylvatica</i>                      | SO/C2t/C2               | A    | N    | A    | N    | N                          | vzácně v lučním rašeliništi, 2 ex. (2006)  |
| <i>Phyteuma nigrum</i>                            | -/C3/C4                 | N    | A    | A    | A    | A                          | jednotlivě na vlhkých až mezofilních loukách, max. desítky ex.   |
| <i>Pinguicula vulgaris</i>                        | SO/C2t/C2               | A    | N    | N    | N    | N                          | historický výskyt, v minulosti pravděpodobně v lučním rašeliništi, vymizení v důsledku vysoušení rašeliniště, dlouhodobě neověřena, pravděpodobně vymizela   |
| <i>Platanthera cf. chlorantha et bifolia</i>      | O/C3/C4                 | A    | N    | N    | N    | A                          | původně udávaný <i>P. bifolia</i> dlouhodobě neověřený, v současnosti (2017) 2 ex. v při okraji lesní světliny ve střední části PP, další výskyt pravděpodobný při světlých lesních okrajích, v době průzkumu již dokvětál, nebylo možno spolehlivě určit, zda jde o <i>P. chlorantha</i> nebo <i>P. bifolia</i> |
| <i>Polemonium caeruleum</i>                       | -/C2r/C2                | A    | A    | A    | A    | A                          | vitální populace na jedné mikrolokalitě při JZ okraji PP, transfer, potenciální původní výskyt pouze   |

| název druhu                 | Ohrožení<br>(395/ČS/ČK) | 1988 | 1998 | 2006 | 2008 | 2017 | Velikost populace a poznámka   |
|-----------------------------|-------------------------|------|------|------|------|------|--|
|                             |                         |      |      |      |      |      | v oblasti Hornovltavské kotliny (stupeň ochrany na území PP sporný)  |
| <i>Potentilla palustris</i> | -/C4a/C3                | A    | N    | A    | N    | A    | vzácně v lučním rašeliništi (2006), v současnosti ověřen pouze v lesním mokřadu ve střední části PP  |
| <i>Pyrola minor</i>         | -/C3/-                  | A    | N    | N    | N    | N    | uváděna v minulosti (Nauš 1988, Albrecht 2003), v současnosti neověřena, zřejmě přehlédnuta  |
| <i>Salix pentadra</i>       | -/C4a/C4                | N    | A    | A    | N    | A    | jeden vzrostlý ex. při JV okraji PP  |
| <i>Salix rosmarinifolia</i> | -/C3/C3                 | A    | A    | A    | A    | A    | ojetině na jedné mikrolokalitě, 8 menších polykormonů (2006), Čurnová (2008) uvádí několik polykormonů   |
| <i>Scorzonera humilis</i>   | -/C4a/C4                | A    | A    | A    | A    | A    | roztroušeně, sterilní - okraje lesních nárostů, bezlesí a smilkové lemy, podmáčené louky, lesní řediny   |
| <i>Serratula tinctoria</i>  | -/C4a/C3                | N    | N    | A    | N    | N    | ojetině na jedné mikrolokalitě na kontaktu smilkové a bezkolenkové louky, v současnosti neověřeno  |
| <i>Soldanella montana</i>   | O/ C3/-                 | A    | A    | A    | A    | A    | ojetině na jedné mikrolokalitě v podmáčených smrkových nárostech ve střední části PP, max. desítky nekvetoucích ex.  |
| <i>Tephrosia crispa</i>     | -/C4a/-                 | A    | A    | A    | A    | A    | hojně v lučním rašeliništi a na podmáčených loukách a bezlesí ve střední části, stovky ex.   |
| <i>Triglochin palustre</i>  | -/C2t/CI                | A    | N    | N    | N    | N    | historický výskyt, v současnosti taxon neověřen, v minulosti pravděpodobně v lučním rašeliništi, vymizení v důsledku změny hydrologických poměrů, další výskyt nepravděpodobný |
| <i>Valeriana dioica</i>     | -/C4a/-                 | A    | A    | A    | A    | A    | hojně v lučním rašeliništi a na podmáčených a mokřadních loukách a bezlesí ve střední části, stovky ex.  |
| <i>Veronica scutellata</i>  | -/C4a/-                 | N    | N    | A    | N    |      | ojetině v mokřadních a rašelinových loukách  |
| <i>Willemetia stipitata</i> | O/ C3/C3                | A    | A    | A    | A    | A    | roztroušeně až místy hojně v lučním rašeliništi a mokřadním bezlesí ve střední části, desítky ex.  |

Pozn. EU – taxony uvedené ve Směrnici Rady evropských společenství č.92/43/EEC/1992, číslo je číslo přílohy  
CITES – taxony zahrnuté ve Washingtonské úmluvě ve znění aktualizací 1997, 1999

Zdroje: 1988 Nauš, 1998 Albrechtová, 2006 Wimmer, 2008 Čurnová, 2017 Wimmer

Celkem bylo v minulých průzkumech podchyceno nebo uvedeno 42 druhů zvláště chráněných nebo ohrožených rostlin. Z toho chybně determinovány byly 4 druhy, jako nezvěstné, dlouhodobě neověřené lze označit 8 druhů. Ze zbývajících 30 druhů je 13 chráněno vyhl. 395/1992 Sb., v kategorii silně ohrožené (SO) 4 druhy, v kategorii ohrožené (O) 9 druhů. V Červeném seznamu ČR je uvedeno celkem 30 druhů (v kategorii C2t 4, v kat. C2b 1, v kat. C2r 1, v kat. C3 13 a v kat. C4a 11), v Červené knize květeny jižní části Čech je uvedeno celkem 24 druhů (v kategorii C1 4, v kat. C2 2, v kat. C3 11 a v kat. C4 7).



Kategorie vyhlášky MŽP a červeného seznamu je uvedena kódem u jednotlivých druhů. Kategorie podle červeného seznamu (Grulich 2013): C1 = kriticky ohrožený, C2 = silně ohrožený (t - předpokládaný úbytek historických lokalit 50-90 %, r - taxon na 6-20 lokalitách), C3 = ohrožený, C4a = vzácnější taxony vyžadující pozornost - blízké ohrožení, C4b = vzácnější taxony vyžadující pozornost – dosud nedostatečně prostudované (zmenšující se populace). Kategorie podle červené knihy (Lepší 2012): C1 = kriticky ohrožený, C2 = silně ohrožený, C3 = ohrožený či zranitelný, C4 = vzácnější taxony vyžadující další pozornost. Kategorie podle vyhlášky MŽP 395/1992 Sb.: KO = kriticky ohrožený, SO = silně ohrožený, O = ohrožený.

Pro doplnění je dále uvedena tabulka zpracovaná podle nálezové databáze AOPK, jsou zde uvedeny všechny taxony dosud zjištěné na ploše PP. Údaje z databáze jsou doplněny o vlastní ověření (W). Kategorie ohrožení podle vyhlášky MŽP 395/1992 Sb.: KO = kriticky ohrožený, SO = silně ohrožený, O = ohrožený. Kategorie podle Červeného seznamu ČR (IUCN): CR = kriticky ohrožený, EN = ohrožený, VU = zranitelný, NT = téměř ohrožený, LC = málo dotčený, DD = taxon s nedostatečnými údaji. *Kurzivou* jsou uvedeny taxony v současnosti dlouhodobě neověřené a pravděpodobně vymizelé nebo chybně determinované.

| název druhu                              | 395/IUCN    | zdroj/poznámka   |
|--|-------------|--|
| <i>Antennaria dioica</i>                 | -/EN        | M,N,W/ v současnosti neověřen  |
| <i>Arnica montana</i>                    | O/VU (HD V) | M,N,W,C/-  |
| <i>Carex davalliana</i>                  | O/EN        | M,N,A,C,W,V/-  |
| <i>Carex dioica</i>                      | KO/CR       | M,A/v současnosti neověřena, nejistá determinace, pravděpodobně záměna za <i>C. davalliana</i>                                   |
| <i>Carex flava</i>                       | -/NT        | N,A,C,W/u A pod jménem <i>C. demissa</i>   |
| <i>Carex pulicaris</i>                   | O/EN        | M,W/ v současnosti neověřena, nejistá determinace?   |
| <i>Carex umbrosa</i>                     | -/VU        | M,A,C,W/-  |
| <i>Crepis mollis subsp. hieracioides</i> | -/VU        | M,A,W/-  |
| <i>Dactylorhiza fuchsii</i>              | O/-         | N,A,W,V/-  |
| <i>Dactylorhiza maculata</i>             | KO/CR       | M/ taxon v oblasti neroste, nejspíše záměna za <i>D. fuchsii</i>   |
| <i>Dactylorhiza majalis</i>              | O/-         | M,N,A,C,W,V/-  |
| <i>Dianthus superbus</i>                 | SO/EN       | N,C,W,V/-  |
| <i>Drosera rotundifolia</i>              | SO/VU       | M/nejistý údaj z r. 1956, od té doby nedoloženo  |
| <i>Epilobium obscurum</i>                | -/VU        | A,W/-  |
| <i>Epilobium palustre</i>                | -/NT        | N,A,C,W/-  |
| <i>Epipactis palustris</i>               | SO/EN       | N,A,W/silně ubývající populace   |
| <i>Eriophorum latifolium</i>             | -/EN        | M/ nejistý údaj z r. 1956, od té doby nedoloženo, pravděpodobně záměna za <i>E. angustifolium</i>                                |
| <i>Festuca nigrescens</i>                | -/DD        | A,W/-  |
| <i>Galium mollugo</i>                    | -/DD        | N/nejistá determinace, pravděpodobná záměna za hojnější <i>G. album</i>  |
| <i>Gymnadenia conopsea</i>               | O/EN        | M,N,A/ v současnosti neověřena (poslední údaj z r. 1998)   |
| <i>Hieracium lactucella</i>              | -/EN        | M/ nejistý údaj z r. 1956, od té doby nedoloženo   |
| <i>Iris sibirica</i>                     | SO/VU       | N,A,C,W,V/ M jej v r. 1956 neuvádí a pokud jej nepřehlédl je pravděpodobné, že byl na lokalitě vysazen až poté a je tu nepůvodní |
| <i>Knautia drymeia</i>                   | -/NT        | N/ zřejmá záměna s jiným druhem chrastavce   |
| <i>Listera ovata</i>                     | -/NT        | N,A,C,W,V/-  |
| <i>Lilium bulbiferum</i>                 | SO/EN       | N,W/ nekvetoucí (okus zvěří)   |

| název druhu                  | 395/IUCN | zdroj/poznámka   |
|------------------------------|----------|--|
| <i>Luzula sudetica</i>       | -/VU     | M/ nejistý údaj z r. 1956, od té doby nedoloženo, výskyt možný                                 |
| <i>Menyanthes trifoliata</i> | O/VU     | N,A,C,W,V/-  |
| <i>Oxyoccus palustris</i>    | O/VU     | N,A/ v současnosti neověřena (poslední údaj z r. 1998)   |
| <i>Parnassia palustris</i>   | O/EN     | M,N,W/-  |
| <i>Pedicularis palustris</i> | SO/CR    | M/ nejistý údaj z r. 1956, od té doby nedoloženo, pravděpodobně záměna za <i>P. sylvatica</i>  |
| <i>Pedicularis sylvatica</i> | SO/EN    | N,W/ 2 ex. v r. 2006, od té doby nezjištěn   |
| <i>Pinguicula vulgaris</i>   | SO/EN    | M,N/ poslední údaj z r. 1988, od té doby nedoloženo  |
| <i>Phyteuma nigrum</i>       | -/VU     | M,A,C,W/-  |
| <i>Platanthera bifolia</i>   | O/VU     | M,N,W/ v r. 2017 nalezeny 2 odkvétající ex. blíží se spíše <i>P. chlorantha</i> (nutno ověřit) |
| <i>Polemonium caeruleum</i>  | -/EN     | N,A,C,W,V/ v lokalitě nepůvodní výsadba (přenos z jiné lokality, pachatel neznámý)             |
| <i>Potentilla palustris</i>  | -/NT     | N,W/-  |
| <i>Pyrola minor</i>          | -/VU     | N/ poslední údaj pochází z r. 1994, v současnosti neověřeno                                    |
| <i>Salix pentadra</i>        | -/NT     | A,W/ 1 ex.   |
| <i>Salix rosmarinifolia</i>  | -/VU     | N,A,C,W/ u N pod jménem <i>S. repens</i>   |
| <i>Scorzonera humilis</i>    | -/NT     | M,N,A,C,W,V/-  |
| <i>Soldanella montana</i>    | O/VU     | M,N,A,C,W,V/-  |
| <i>Tephrosieris crispa</i>   | -/NT     | M,N,A,C,W,V/-  |
| <i>Thymus serpyllum</i>      | -/NT     | N/ nezvládnutá synonymizace při převodu, jedná se o <i>T. pulegioides</i>                      |
| <i>Trifolium spadiceum</i>   | -/EN     | M/ údaj z r. 1956, od té doby nedoloženo   |
| <i>Triglochin palustre</i>   | -/EN     | N/ historický výskyt, dlouhodobě neověřeno   |
| <i>Valeriana dioica</i>      | -/NT     | M,N,A,C,W,V/-  |
| <i>Willemetia stipitata</i>  | O/VU     | M,N,A,C,W,V/-  |

Zdroje: M - Moravec 1956, 1957, N - Nauš 1980-1988, A - Albrechtová 1998, C - Čurnová 2008, V - Václavíková 2009. Doplněno vlastními údaji (W - Wimmer 2006, 2017).

Celkem bylo v nálezové databázi uvedeno 47 druhů zvláště chráněných nebo ohrožených rostlin. Z toho (pravděpodobně) chybně determinováno bylo 9 druhů, jako nezvěstné, dlouhodobě neověřené lze označit 10 druhů. Ze zbývajících 28 druhů je 16 chráněno vyhl. 395/1992 Sb., v kategorii silně ohrožené (SO) 5 druhů, v kategorii ohrožené (O) 11 druhů. Podle kategorie IUCN je uvedeno v kategoriích EN 7 druhů, VU 11 druhů, NT 8 druhů a DD 1 druh.

Při batrachologickém a herpetologickém průzkumu (Fischer 2011) byly na území PP a v blízkém okolí zjištěny následující druhy:

| název druhu  | aktuální početnost nebo vitalita populace v ZCHÚ | kategorie podle vyhlášky č. 395/IUCN | popis biotopu druhu, další poznámky                                  |
|--|--|--------------------------------------|--|
| čolek horský<br><i>Mesotriton alpestris</i> ( <i>Triturus vulgaris</i> ) | v území pravděpodobně relativně běžný druh       | SO/NT                                | nalezen mimo plochu PP, kamenné formace mohou sloužit jako zimoviště |
| skokan hnědý<br><i>Rana temporaria</i>                                   | v území poměrně hojný druh                       | -/NT                                 | dominující druh, úspěšně se rozmnožuje                               |

| název druhu                                  | aktuální početnost<br>nebo vitalita popu-<br>lace v ZCHÚ | kategorie<br>podle vyhlášky<br>č. 395/IUCN | popis biotopu druhu, další po-<br>známky  |
|--|--|--|---|
| ropucha obecná<br><i>Bufo bufo</i>           | v území pravděpo-<br>dobně běžný druh                    | O/NT                                       | kamenné formace mohou sloužit<br>jako zimoviště, výskyt lze před-<br>pokládat ve všech terestrických<br>biotopech |
| ještěrka živorodá<br><i>Zootoca vivipara</i> | v území poměrně<br>hojná                                 | SO/NT                                      | světliny a lemy okolo odvodňo-<br>vacích struh  |
| slepýš křehký<br><i>Anguis fragilis</i>      | lze předpokládat<br>hojný výskyt                         | SO/LC                                      | výskyt lze předpokládat na celém<br>území PP  |

Výskyt dalších druhů plazů a obojživelníků (včetně zvláště chráněných) je velmi pravděpodobný, lokalita představuje mírně nadprůměrné stanoviště.

Z území je dále doložen významný výskyt motýlů perleťovce kopřivového (*Brenthis ino*) a hnědáčka jitrocelového (*Melithaea athalia*), z ptáků tu hnízila bekasina otavní (*Gallinago gallinago*). Zdroj: Albrecht, 2003

V nálezové databázi AOPK jsou uvedeny následující zvláště chráněné a ohrožené druhy bezobratlých živočichů:

| název druhu                                     | 395/IUCN           | poznámka           |
|---|--------------------|--------------------|
| saranče mokřadní<br><i>Stethophyma grossum</i>  | -/NT               | ortopteroidní hmyz |
| vrkoč rýhovaný<br><i>Vertigo substriata</i>     | -/NT               | měkkýši            |
| kuželík tmavý<br><i>Euconulus praticola</i>     | -/VU               | měkkýši            |
| modrásek lesní<br><i>Cyaniris semiargus</i>     | -/VU               | motýli             |
| otakárek fenyklový<br><i>Papilio machaon</i>    | O/-                | motýli             |
| modrásek bahenní<br><i>Phengaris nausithous</i> | SO/NT (HD II a IV) | motýli             |
| hnědásek rozrazilový<br><i>Melitaea diamina</i> | -/EN               | motýli             |

## Vegetační charakteristika

### Přírodní stanoviště soustavy Natura 2000

Při mapování soustavy NATURA 2000 při aktualizaci mapování v r. 2009 ([www.mapy.nature.cz](http://www.mapy.nature.cz)) byly na území PP vymapovány přírodní biotopy R2.2, T1.9, T1.5, T1.6, K1 a L2.2. zhruba na 58 % plochy. Zbytek plochy pak vyplňují nemapované nepřirodní biotopy (pravděpodobně s převažujícím X12A, popř. X9A). Při vlastním průzkumu v roce 2017 při aktualizaci byly vymapovány biotopy. Při vlastním průzkumu bylo mapování ještě upřesněno podle aktuálního stavu vegetace:

### Stanoviště - přehled 2009

|   |             |                 |
|---|-------------|-----------------|
| <b>Celková rozloha lokality:</b>                | <b>100%</b> | <b>ha: 7,36</b> |
| Z toho <u>prioritních naturových biotopů:</u>   | 4,1         | 0,30            |
| Z toho <u>neprioritních naturových biotopů:</u> | 32,2        | 2,37            |
| Z toho <u>ostatních přírodních biotopů:</u>     | 5,7         | 0,42            |
| Z toho <u>X biotopů:</u>                        | 58,0        | 4,27            |

### Stanoviště - přehled 2017

|   |             |                 |
|---|-------------|-----------------|
| <b>Celková rozloha lokality:</b>                | <b>100%</b> | <b>ha: 7,36</b> |
| Z toho <u>prioritních naturových biotopů:</u>   | 2,8         | 0,21            |
| Z toho <u>neprioritních naturových biotopů:</u> | 47,8        | 3,52            |
| Z toho <u>ostatních přírodních biotopů:</u>     | 14,4        | 1,06            |
| Z toho <u>X biotopů:</u>                        | 35,0        | 2,57            |

### Naturové biotopy

|                     | Stanoviště/Biotop <sup>4</sup>  | Předmět ochrany | Plocha mapování 2009 |      | Plocha mapování 2017 <sup>5</sup> |      |
|---------------------|---|-----------------|----------------------|------|-----------------------------------|------|
|                     |   |                 | ha                   | %    | ha                                | %    |
| <b><u>7140</u></b>  | Přechodová rašeliniště a tršaviště/R2.2 Nevápnitá mechová slatiniště <sup>6</sup>   | ANO             | 0,35                 | 4,8  | 0,27                              | 3,7  |
| <b><u>5130</u></b>  | Formace jalovce obecného ( <i>Juniperus communis</i> ) na vřesovištích nebo vápnitých travních cích/T2.3A Podhorské a horské smilkové travníky s rozptýlenými porosty jalovce obecného ( <i>Juniperus communis</i> )                  | ANO             | -                    | -    | 0,78                              | 10,6 |
| <b><u>6230*</u></b> | Druhově bohaté smilkové louky na silikátových podložích v horských oblastech (a v kontinentální Evropě v podhorských oblastech)/T2.3B Podhorské a horské smilkové travníky bez výskytu jalovce obecného ( <i>Juniperus communis</i> ) | ANO             | 0,15                 | 2,1  | 0,11                              | 1,5  |
| <b><u>6410</u></b>  | Bezkolencové louky na vápnitých, rašelinných nebo hlinito-jílovitých půdách ( <i>Molinion caeruleae</i> )/T1.9 Střídavě vlhké bezkolencové louky  | ANO             | 1,79                 | 24,3 | 0,72                              | 9,8  |
| <b><u>6430</u></b>  | Vlhkomilná vysokobylinná lemová společenstva nížin a horského až alpského stupně/T1.6 Vlhká tužebníková lada  | ANO             | 0,23                 | 3,2  | 0,17                              | 2,3  |
| <b><u>91E0*</u></b> | Smíšené jasanovo-olšové lužní lesy temperátní a boreální Evropy ( <i>Alno-Padion</i> , <i>Alnion incanae</i> , <i>Salicion albae</i> )/L2.2 Údolní jasanovo-olšové luhy   | NE              | 0,15                 | 2,1  | 0,10                              | 1,4  |

<sup>4</sup> kód a název typu přírodního stanoviště v soustavě NATURA 2000/ název a kód biotopu dle Katalogu biotopů ČR (Chytrý et al. 2010)

<sup>5</sup> plochy stanoveny digitalizací mapového podkladu, pořízeném při venkovním šetření

<sup>6</sup> Do tohoto biotopu je zahrnutý i historický netypický fragment stanoviště/biotopu 7230 Zásaditá slatiniště/R2.1 Vápnitá slatiniště

|             | Stanoviště/Biotop <sup>4</sup>  | Předmět ochrany | Plocha mapování 2009 |   | Plocha mapování 2017 <sup>5</sup> |      |
|-------------|---|-----------------|----------------------|---|-----------------------------------|------|
|             |   |                 | ha                   | % | ha                                | %    |
| <b>9410</b> | Acidofilní smrčiny horského až alpského stupně ( <i>Vaccinio-Piceeta</i> )/L9.2B Podmáčené smrčiny <sup>7</sup>   | NE              | -                    | - | 1,30                              | 17,6 |
| <b>6510</b> | Nížinné sečené louky ( <i>Alopecurus pratensis</i> , <i>Sanguisorba officinalis</i> )/T1.1 Mezofilní ovsíkové louky //Horské sečené louky/T1.2 Horské trojště-tové louky <sup>8</sup> | NE              | -                    | - | 0,27                              | 3,7  |

### Ostatní přírodní biotopy

|      | Stanoviště/Biotop    | Plocha mapování 2009 |     | Plocha mapování 2017 |      |
|------|----------------------|----------------------|-----|----------------------|------|
|      |                      | ha                   | %   | ha                   | %    |
| T1.5 | Vlhké pcháčové louky | 0,24                 | 3,3 | 0,96                 | 13,0 |
| K1   | Mokřadní vrby        | 0,18                 | 2,1 | 0,08                 | 1,1  |

### Biotopy řady X

|      | Stanoviště/Biotop   | Plocha mapování 2009 |      | Plocha mapování 2017 |      |
|------|---|----------------------|------|----------------------|------|
|      |   | ha                   | %    | ha                   | %    |
| X7A  | Ruderální vegetace mimo sídla, ochránářsky významné porosty | -                    | -    | 0,07                 | 0,9  |
| X9A  | Lesní kultury s nepůvodními jehličnatými dřevinami          | 4,28                 | 58,1 | 1,47                 | 19,9 |
| X12A | Nálety pionýrských dřevin, ochránářsky významné porosty     |                      |      | 1,04                 | 0,9  |

#### Pozn:

Mapování v r. 2004: T1.9 (44,9%), T2.3B (13,8%), X12 (41,3%). Toto mapování neodpovídalo skutečnému stavu.

### Fytocenologická klasifikace

Na území PP lze vylišit následující syntaxony fytocenologického systému curyško-montpeliérské školy, uvedené v díle Vegetace ČR 1-4 (Chytrý a kol., 2007-2013). Menším písmem jsou uvedena maloplošně zastoupená společenstva, jejich fragmenty nebo iniciální stádia.

#### Vegetace slatinišť, přechodových rašelinišť a vrchovištních šlenků

##### Třída RB. *Scheuchzeria palustris*-*Caricetea nigrae* Tüxen 1937

###### Svaz RBA. *Caricion davallianae* Klika 1934

cf. RBA01. *Valeriano dioicae*-*Caricetum davallianae* (Kuhn 1937) Moravec in Moravec et Rybníčková 1964 (historický výskyt, v současnosti netypické maloplošné fragmenty v nejvlhčí části rašelinné louky)

###### Svaz RBC. *Caricion canescenti-nigrae* Nordhagen 1937

RBC01. *Caricetum nigrae* Klika 1935 varianta *Eriophorum angustifolium* (RBC01a), dobře odpovídá původní Moravcově as. *Willemetio stipitatae*-*Caricetum paniceae*

### Louky a mezofilní pastviny

#### Třída TD. *Molinio-Arrhenatheretea* Tüxen 1937

##### Svaz TDA. *Arrhenatherion elatioris* Luquet 1926<sup>9</sup>

<sup>7</sup> iniciální stádia na bývalých podmáčených pastvinách s prameništěm

<sup>8</sup> přechodný typ mezi sv. *Arrhenatherion* a *Polygono bistortae*-*Trisetion flavescens*

<sup>9</sup> většinou degradovaná nebo přechodná společenstva

TDA03. *Poo-Trisetum flavescentis* Knapp ex Oberdorfer 1957 cf. varianta *Hypericum maculatum* (TDA03a)

**Svaz TDD. *Molinion caeruleae* Koch 1926**

TDD02. *Junco effusi-Molinietum caeruleae* Tüxen 1954 varianta *Valeriana dioica* (TDD01a)

**Svaz TDF. *Calthion palustris* Tüxen 1937**

TDF03. *Angelico sylvestris-Cirsietum palustris* Darimont ex Balátová-Tuláčková 1973

TDF05. *Polygono bistortae-Cirsietum heterophylli* Balátová-Tuláčková 1975

TDF08. *Scirpetum sylvatici* Ralski 1931 varianta *Agrostis stolonifera* (TDF08b)

TDF13. *Lysimachio vulgaris-Filipenduletum ulmariae* Balátová-Tuláčková 1978

**Smilkové trávníky a vřesoviště**

**Třída TE. *Calluno-Ulicetea* Br.-Bl. et Tüxen ex Klika et Hadač 1944**

**Svaz TEC. *Violion caninae* Schwickerath 1944**

TEC01. *Festuco capillatae-Nardetum strictae* Klika et Šmarda 1944 varianta *Valeriana dioica* (TEC01b)

TEC02. *Campanulo rotundifoliae-Dianthetum deltoidis* Balátová-Tuláčková 1980 varianta *Campanula rotundifolia* (TEC02a)

**Mokřadní olšiny a vrbiny**

**Třída LA. *Alnetea glutinosae* Br.-Bl. et Tüxen ex Westhoff et al. 1946**

**Svaz LAB. *Salicion cinereae* Müller et Görs ex Passarge 1961**

LAB01. *Salicetum auritae* Jonas 1935

**Mezofilní a vlhké opadavé listnaté lesy**

**Třída LB. *Carpino-Fagetea* Jakucs ex Passarge 1968**

**Svaz LBA. *Alnion incanae* Pawlowski et al. 1928**

cf. LBA02. *Piceo abietis-Alnetum glutinosae* Mráz 1959 (iniciální stádium na bývalých pastvinách)

**Boreokontinentální jehličnaté lesy**

**Třída LF. *Vaccinio-Piceetea* Br.-Bl. in Br.-Bl. et al. 1939**

**Svaz LFC. *Piceion abietis* Pawlowski et al. 1928**

cf. LFC03. *Equiseto sylvatici-Piceetum abietis* Šmarda 1950 varianta *Stellaria nemorum* (iniciální stádium na původních podmáčených pastvinách s prameništi)

**Lesnická typologická klasifikace**

Podle lesnické typologické mapy ([www.geoportal.uhul.cz](http://www.geoportal.uhul.cz)) jsou na území PP mapovány následující lesní typy:

**řada živná (*series trophicum*)**

***kategorie středně bohatá (categoria mesotrophica)***

6S1 svěží smrková bučina šťavelová (*Piceeto-Fagetum mesotrophicum* - *Oxalis acetosella*)

**řada kyselá (*series acidophylum*)**

6K1 kyselá smrková bučina metlicová (*Piceeto-Fagetum acidophilum* – *Deschampsia flexuosa*)

6N3 kamenitá kyselá smrková bučina šťavelová (*Piceeto-Fagetum lapidosum acidophilum* – *Oxalis acetosella*)

**řada obohacená vodou (*series fraxinosum*)**

6V9 podmáčená smrková bučina devětsilová, přesličková a třtinová (*Piceeto-Fagetum fraxinosum paludosum* – *Petasites albus*, *Equisetum sylvaticum*, *Calamagrostis villosa*)

**řada oglejená (*pseudoglejová*) (*series variohumidum*)**

6O1 svěží smrková jedlina šťavelová (*Piceeto-Abietum variohumidum trophicum* – *Oxalis acetosella*)

**řada podmáčená (glejová, trvale zamokřená, rašelinná) (series paludosa - categoria paludosa mesotrophica)**

7G3 – podmáčená jedlová smrčina třtinová (*Abieti-Piceetum paludosum mesotrophicum* - *Calamagrostis villosa*)

V současnosti jsou podle KN jako lesní pozemek veden pouze jediný (p.č. 490/10 - v LHO 57 Bd5), další dva pozemky (p. č. 512/5 a p.č. 517/2, v LHO 57 Bf10) jsou vedeny jako ostatní plocha, přestože jsou lesnický zařízeny v LHO (v kolonce způsob ochrany mají uvedeno "pozemek určený k plnění funkcí lesa". Na stránkách <http://geoportal.uhul.cz/OPRLMap/> pokrývá typologické mapování celou severní polovinu PP, tedy prakticky celou plochu s dřevinnými nárosty a výsadbami.

#### **příloha M5: Lesnická mapa typologická**

podkladová mapa: (<http://geoportal.uhul.cz/OpRLMapNew/>)

### **Současný vegetační kryt**

#### **A. Luční porosty (dílčí plochy 1a -g)**

##### **A1. Rašelinná louka (dílčí plocha 1a)**

Luční rašeliniště s hypodermickým vývěrem, ve střední části s mělkou stočkou, oddělené od okolních lučních ploch kamennými snosy na bývalých parcelních hranicích. Hlavním společenstvem je as. *Caricetum nigrae* Klika 1935 varianta *Eriophorum angustifolium* (dříve řazena k as. *Willemetio-Caricetum panicae* Moravec 1965) z rámce sv. *Caricion canescenti-nigrae* Nordhagen 1937. Maloplošnou mozaiku v něm na příhodném mikoreliéfu v minulosti tvořily fragmenty společenstva z rámce sv. *Caricion davallianae* Klika 1934 (nejspíše as. *Valeriano dioicae-Caricetum davallianae* (Kuhn 1937) Moravec in Moravec et Rybníčková 1964) s přechody ke spol. sv. *Sphagno warnstorffii-Tomenthypnion nitensis* Dahl 1956. Ve spodní části u obvodové stoky přechází do spol. sv. *Calthion* Tüxen 1937. V současnosti tato maloplošná společenstva nebyla zjištěna nebo se jedná o netypické fragmenty s ostřicí Davallovou bez dalších diagnostických druhů.

V porostech dominují nízké ostřice – o. prosová (*Carex panicea*), o. obecná (*C. nigra*), o. ježatá (*C. echinata*), jako ojedinělá příměs o. Davallova (*C. davalliana*), o. rusá (*C. flava*), u okraje plochy o. stinná (*C. umbrosa*), hojný je suchopýr úzkolistý (*Eriophorum angustifolium*), sítina článkovaná (*Juncus articulatus*), bika hajní (*Luzula campestris* agg.), z trav jsou významně zastoupeny medyněk vlnatý (*Holcus lanatus*), tomka vonná (*Anthoxanthum odoratum*), ovsíř pýřitý (*Avenula pubescens*), třeslice prostřední (*Briza media*), bezkolenec modrý (*Molinia caerulea*), kostřava červená (*Festuca rubra*). Na fyziognomii porostu se výrazně podílí přeslička poříční (*Equisetum fluviatile*), v blízkosti stočky menší plochy s vachtou trojlistou (*Menyanthes trifoliata*), po ploše bradáček vejčitý (*Listera ovata*), hojný je kozlík dvoudomý (*Valeriana dioica*), pleška stopaktá (*Willemetia stipitata*), škarda bahenní (*Crepis paludosa*), violka bahenní (*Viola palustris*), čertkus luční (*Succisa pratensis*), vrbina obecná (*Lysimachia vulgaris*), v jarním aspektu prstnatec májový (*Dactylorhiza majalis*), později prstnatec Fuchsův (*Dactylorhiza fuchsii*), v pozdně letním aspektu ojediněle tolíje bahenní (*Parnassia palustris*). V mechovém patru rašelíník (*Sphagnum* sp.), drábík stromkovitý (*Climacium dendroides*), měřík (*Mnium* sp.), zelenka hvězdovitá (*Campylium stellatum*), srpnatka (*Drepanocladus* sp.).

##### **A2. Střídavě vlhké až vlhké louky (dílčí plochy 1b, 1c1, 1c2, 1c3, 1d1, 1d2, 1d3, 1d4, 1f, 1g)**

Louky přiléhající k lučnímu rašeliništi v J části památky. Tvoří je mozaika a přechodné typy společenstev z rámce sv. *Molinion* Koch 1926 (as. *Junco effusi-Molinietum caeruleae* Tüxen 1954 varianta *Valeriana dioica*), sv. *Calthion* Tüxen 1937 (převažují spol. as. *Angelico sylvestris-Cirsietum palustris* Darimont ex Balátová-Tuláčková 1973 a as. *Lysimachio vulgaris-*



*Filipenduletum ulmariae* Balátová-Tuláčková 1978, místy přecházející do společenstev as. *Polygono bistortae-Cirsietum heterophylli*) a podhorských typů vlhčího křídla sv. *Arrhenatherion* Koch 1936 s přechody k netypickým horským trojštětovým loukám z rámce sv. *Polygono bistortae-Trisetion flavescens*. Porosty jsou místy degradované, a proto sytaxonomicky obtížně zařaditelné.

Převažují trávy – bezkolenec modrý, kostřava červená, psineček obecný (*Agrostis capillaris*), metlice trsnatá (*Deschampsia cespitosa*), srha laločnatá (*Dactylis glomerata*), medyněk měkký (*Holcus mollis*), medyněk vlnatý, psárka luční (*Alopecurus pratensis*), na ploše navazující na luční rašeliniště vzácně krušík bahenní (*Epipactis palustris*), hojně prstnatec májový, ostřice prosová, o. ježatá, o. obecná, z vyšších bylin jsou hojně zastoupeny pcháč různolistý (*Cirsium heterophyllum*), p. bahenní (*C. palustre*), bukvice lékařská (*Betonica officinalis*), děhel lesní (*Angelica sylvestris*), vrbina obecná, tužebník jilmový (*Filipendula ulmaria*), místy blatouch bahenní (*Caltha palustris*), skřipina lesní (*Scirpus sylvaticus*), olešník kmínolistý (*Selinum carvifolia*), řebříček bertram (*Achillea ptarmica*), škarda bahenní, rdesno hadí kořen (*Bistorta major*), třezalka skvrnitá (*Hypericum maculatum*). Z významných druhů se vyskytují kosatec sibiřský (*Iris sibirica*), jirnice modrá (*Polemonium coeruleum*), prstnatec májový, vrba rozmarýnolistá (*Salix rosmarinifolia*) a vrba pětimužná (*S. pentandra*). Místy je příměs ruderalních druhů jako je konopice pýřitá (*Galeopsis pubescens*), kerblík lesní (*Anthriscus sylvestris*), kopřiva dvoudomá (*Urtica dioica*). Při okrajích se ojediněle objevují v mozaice ostrůvky smilkových trávníků sv. *Violion caninae*.

Na podmačeném bezlesí uvnitř kompaktních dřevinných nárostů ve střední části památky je hojný blatouch bahenní, pomněnka hajní (*Myosotis nemorosa*), kuklík potoční (*Geum rivale*), kosatec sibiřský (desítky trsů), přeslička poříční, pleška stopkatá, hadí mord nízký (*Scorzonera humilis*), pcháč různolistý, p. bahenní, p. zelinný (*Cirsium oleraceum*), kozlík dvoudomý, děhel lesní, starček potoční (*Tephrosia crispa*), starček Fuchsův (*Senecio ovatus*), kaprad' osténkatá (*Dryopteris carthusiana*), bezkolenec (*Molinia caerulea* → *M. arundinacea*), přeslička lesní (*Equisetum sylvaticum*), svízel slatinový (*Galium uliginosum*), zběhovec plazivý (*Ajuga reptans*), rozrazil štítkovitý (*Veronica scutellata*), pryskyřník plazivý (*Ranunculus repens*), máta přeslenitá (*Mentha x verticillata*), sítina rozkladitá (*Juncus effusus*), lipnice obecná (*Poa trivialis*), vrbovka bahenní (*Epilobium palustre*), vrbovka tmavá (*E. obscurum*).

### A3. Mezofilní louky (dílní plochy 1c1, 1c3, 1d1, 1d3)

Sušší louky v okrajových částech památky. Tvoří je podhorské typy vlhčího křídla sv. *Arrhenatherion* Koch 1936 s přechody k spol. sv. *Polygono bistortae-Trisetion flavescens* Br.-Bl. et Tüxen ex Marschall 1947. Při okrajích přechody ke spol. sv. *Violion caninae*, *Molinion* a *Trifolion medii* Müller 1961, *Calthion*.

Jedná se o degradovaná společenstva s převahou trav - metlice trsnatá, kostřava červená, medyněk měkký, srha laločnatá, ovsík vyvýšený (*Arrhenatherum elatior*), v J části plošně třtina chloupkatá (*Calamagrostis villosa*), z bylin pcháč různolistý, děhel lesní, ptačinec trávovitý (*Stellaria graminea*), hrachor luční (*Lathyrus pratensis*), svízel povázka (*Galium mollugo* s.l.), třezalka skvrnitá, mochna nátržník (*Potentilla erecta*), místy konopice pýřitá, kopřiva dvoudomá, sítina rozkladitá, přeslička bahenní (*Equisetum palustre*), starček Fuchsův, maliník (*Rubus idaeus*), po ploše a při okrajích jednotlivě jalovec, nárosty břízy, smrku a borovice.

### A4. Suché smilkové trávníky (dílní plochy 1c3, 1d1, 1d2, 1e, 1f, 1g, 2a, 2b)

Maloplošné a liniové fragmenty při lesních okrajích, v bezlesích enklávách a při okrajích luk lze rámcově zařadit do sv. *Violion caninae* Schwickerath 1944 (nejspíše as. *Festuco capillatae-Nardetum strictae* Klika et Šmarda 1944 varianta *Valeriana dioica* a maloplošně při S okraji PP i as. *Campanulo rotundifoliae-Dianthetum deltoidis* Balátová-Tuláčková 1980 varianta *Campanula rotundifolia* (TEC02a).

Druhově poměrně bohaté smilkové trávníky jsou vyvinuty při S osluněném okraji bezlesí ve střední části památky, kde tvoří liniové společenstvo. Dominují traviny smilka tuhá (*Nardus stricta*), kostrava červená (*Festuca rubra*), metlička křivolaká (*Avenella flexuosa*), psineček obecný, bika hajní (*Luzula luzuloides*), ostrice kulonosná (*Carex pilulifera*), vtroušeně keříčky brusnice borůvky (*Vaccinium myrtillus*) a b. brusinky (*V. vitis-idaea*), z bylin třezalka skvrnitá (*Hypericum maculatum*), chrastavec rolní (*Knautia arvensis*), zvonek okrouhlolistý (*Campanula rotundifolia*), pupava bezlodyžná (*Carlina acaulis*), lilie cibulkonosná (*Lilium bulbifer*), řebříček obecný (*Achillea millefolium*), třeslice prostřední (*Briza media*), rozrazil lékařský (*Veronica officinalis*), svízel nízký (*Galium pumilum*), svízel povázka (*Galium mollugo*), lnice květel (*Linaria vulgaris*), šťovík menší (*Rumex acetosella*), jestřábník chlupáček (*Hieracium pilosella*), hvozdík kropenatý (*Dianthus deltoides*), hadí mord nízký, prha arnika (*Arnica montana*), kruštík širolistý (*Epipactis helleborine*), violka psi (*Viola canina*), mochna nátržník (*Potentilla erecta*), černýš luční (*Melampyrum pratense*), bedrník obecný (*Pimpinella saxifraga*), z mechorostů travník Schreberův (*Pleurozium schreberi*), rokyt cypřišovitý (*Hypnum cupressiforme*), kostrbatec zelený (*Rhytiadelphus squarrosus*). Při S okraji ojediněle růže (*Rosa* sp.), krabilice zlatá (*Chaerophyllum aureum*), jahodník obecný (*Fragaria vesca*). Při SV okraji kompaktního lesního porostu je významný výskyt hvozdíku pyšného (*Dianthus superbus* subsp. *superbus*) a srpice barvířské (*Serratula tinctoria*).

Poněkud druhově chudší jsou smilkové trávníky při Z okraji a v mezerách a světlinách uvnitř dřevinných nárostů. Dominantní je smilka tuhá, tvořící souvislé porosty, méně jsou zastoupeny ostrice kulonosná, třeslice prostřední a psineček obecný, z bylin jsou vtroušeny pupava bezlodyžná, hadí mord nízký, zvonek okrouhlolistý, rozrazil rezekvítek (*Veronica chamaedrys*), vrbovka úzkolistá (*Epilobium angustifolium*), bedrník obecný, mochna nátržník, vřes obecný (*Calluna vulgaris*), jetel horský (*Trifolium montanum*), brusnice brusinka, brusnice borůvka, hvozdík kropenatý, významný je vzácně se vyskytující vemeník zelenavý (*Platanthera* cf. *chlorantha*).

## **B. Dřevinné nárosty a nálety (dílní plochy 2a, 2b, 3a-c)**

### **B1. Kompaktní náletové porosty na bývalé pastvině v S části PP (dílní plochy 2a, 2b)**

Různověké (50-80 r.), sukcesně vzniklé lesní porosty s převahou smrku ztepilého (*Picea abies*), který pomístně tvoří kompaktnější skupiny, významná je pomístná příměs borovice lesní (*Pinus sylvestris*) a břízy bělokore (*Betula pendula*), při okrajích ojediněle modřín evropský (*Larix decidua*), topol osika (*Populus tremula*), třešeň ptačí (*Prunus avium*), jeřáb ptačí (*Sorbus aucuparia*), střemcha obecná (*Prunus padus*), olše lepkavá (*Alnus glutinosa*), olše šedá (*Alnus incana*). Převažuje smrk, borovice je více zastoupena v Z části, celkové zastoupení je zhruba SM 65, BO 30 BR 5. Celkový charakter porostů je (kromě několika menších kompaktnějších skupin) silně ředinatý až mezernatý, s četnými maloplošnými enklávami se zbytky původní nelesní vegetace. Keřové patro je okrajích tvořeno zbytkovou populací jalovce obecného (*Juniperus communis*), který tvoří výplň v mezerách a ředinách zejména při Z a J okraji a okolo podmáčené bezlesé enklávy ve střední části porostu. Na vlhčích místech je hojná krušina olšová (*Frangula alnus*) a křovité vrby (*Salix aurita*, *S. cinerea*), ojediněle líska obecná (*Corylus avellana*), bez černý (*Sambucus nigra*) a bez červený (*S. racemosus*), ojediněle kalina obecná (*Viburnum opulus*). Po ploše jsou semenáčky smrku, borovice, břízy, jasanu ztepilého (*Fraxinus excelsior*), javoru klenu (*Acer pseudoplatanus*), třešně ptačí, buku lesního (*Fagus sylvatica*) a dubu letního (*Quercus robur*). Podrost v zapojených částech je sporadický, pokryvnatost 20-30 %, převažují acidofyty jako metlička křivolaká, brusnice borůvka, jestřábník zední (*Hieracium murorum*), kaprad' osténkatá, mléčka zední (*Mycelis muralis*), bika hajní, medyněk měkký, běžné mechy travník Schreberův, rokyt cypřišovitý, dvouhrotec chvostnatý (*Dicranum scoparium*), ploník ztenčený (*Polytrichum formosum*). Na bohatších stanovištích přistupují šťavel kyselý, starček Fuchsův, pstroček dvoulistý (*Maianthemum bifolium*), kopytník evropský (*Asarum*

*europaeum*), sasanka hajní (*Anemone nemorosa*), jahodník obecný, dřípátka horská (*Soldanella montana*), violka lesní (*Viola reichenbachiana*), kruštík širolistý (*Epipactis helleborine*), jestřábník Lachenalův (*Hieracium lachenalii*), kaprad' rozložená (*Dryopteris dilatata*), maliník (*Rubus idaeus*), přeslička lesní, metlice trsnatá, ostřice zaječí (*Carex ovalis*), papratka samičí (*Athyrium filix-femina*), smilka tuhá, při okrajích druhu mokřadů a původních pastvin. V horní části jsou místy větší kameny až balvany vystupující na povrch, ve střední části jsou časté podmáčené prohlubně.

Porosty nelze jako celek vzhledem k jejich sukcesnímu charakteru jednoznačně syntaxonomicky zařadit, na podmáčených stanovištích (SLT 7G, 6V, 6O) se jedná o mladá, sukcesní stadia první generace lesa po pastvinách, na stanovištích podmáčených smrčín sv. *Piceion excelsae* Pawlovski et al. 1928, na některých plochách ve spodní části lze porosty s výhradami přiřadit k as. *Equiseto sylvatici-Piceetum abietis* Šmarda 1950. V nejvyšší, severní části, jsou potenciálně mapovány květnaté bučiny as. *Dentario enneaphylli-Fagetum* (cf. Neuhauslová, 1998), současné porosty nemají odpovídající dřevinnou skladbu, na příslušnost k bučinám poukazuje snad jen ojedinělý výskyt semenáčků buku a několika druhů s vyšší stálostí jako je violka lesní, starček Fuchsův, mléčka zední.

## **B2. Liniové a maloplošné dřevinné nárosty a nálety v J polovině PP (dílní plochy 3a-c)**

Stromové a keřové nárosty jsou soustředěny v J polovině památky jako lem podél Z hranice a jako linie na bývalých parcelních hranicích. Stromové patro tvoří olše lepkavá, olše šedá, bříza bělokorá, smrk ztepilý, borovice lesní, jeřáb ptačí, vrba křehká (*Salix fragilis*), v. jiva (*S. caprea*), ojediněle v. pětimužná (*S. pentadra*) a v. nachová (*S. purpurea*), třešeň ptačí, z keřů vytváří na loukách a v lučních bezlesích maloplošné segmenty vrba ušatá, vtroušená je krušina olšová a maliník. Podrost je tvořen většinou vegetací sousedních lučních stanovišť. Porosty nelze vzhledem k jejich sukcesnímu charakteru syntaxonomicky zařadit, s výjimkou mladé sukcesní olšiny v JZ části památky (dílní plocha 3b), která by se dala přiřadit do sv. *Alnion incanae* Pawlowski et al. 1928 (cf. as. *Piceo abietis-Alnetum glutinosae* Mráz 1959). V podrostu jsou druhy bršlice kozí noha (*Aegopodium podagraria*), kopřiva dvoudomá, blatouch bahenní, metlice trsnatá, škarda bahenní, sítina rozkladitá, přeslička lesní, starček Fuchsův, maliník, papratka samičí.

## **2.2 Historie využívání území a zásadní pozitivní i negativní vlivy lidské činnosti v minulosti, současnosti a blízké budoucnosti**

### **a) ochrana přírody**

Vyhláškou Okresního úřadu v Prachaticích ze dne 3. 3. 1992 byla lokalita vyhlášena za chráněný přírodní výtvar. Vyhláškou Ministerstva životního prostředí České republiky ze dne 13. 8. 1992 (k zákonu č. 114/1992 Sb.) bylo území převedeno do kategorie přírodní památka. V lokalitě a blízkém okolí byl v 60. až 70. letech proveden palynologický a fytocenologický průzkum. Na plochu památky byly v nedávné minulosti introdukovány ohrožené rostliny z odvodňovaných a rekultivovaných ploch v okrese (kosatec sibiřský, jirnice modrá).

Plány péče pro PP byly zpracovány v r. 1998 na období 1998 - 2007 (Albrechtová A. AOPK ČR, středisko České Budějovice) a v r. 2006 na období 2007-2016 (Wimmer J., WV Projection Service s.r.o.). Současně byly stejnými autory zpracovány i botanické inventarizační průzkumy. V roce 2008 byl vzhledem k provedeným těžebním zásahům (zpracování polomů a vývrátů z r. 2007) objednaný nový botanický inventarizační průzkum (Čurnová, EIA SERVIS s.r.o.). V r. 2011 byl pro území PP a její blízké okolí zpracován batrachologický a herpetologický průzkum (Fischer).

### **b) lesní hospodářství**

První lesní porosty jsou patrné až na historickém ortofotu z r. 1951 ([www.cenia.cz](http://www.cenia.cz)), ve stabilním katastru (cca r. 1830-1845), ani ve II. či III. vojenském mapování (mapování r. 1875, stav

z konce 20. a začátku 30. let 20. století) nejsou žádné lesy mapovány. V minulém plánu péče byl na PUPFL pouze jeden plošně nevýznamný lesní porost (456 H20), který v předchozím LHP nebyl veden jako porostní půda, ale jako bezlesí. V současné době jsou v LHO zařízeny tři oddělené lesní porosty (viz příloha M7) o celkové výměře 0,44 ha, t.j. zhruba 6 % celkové plochy PP.

### c) zemědělské hospodaření

Sušší pozemky v S polovině PP byly dle mapy stabilního katastru původně využívány jako obecní pastviny (GW - Gemeinde Weiden), jižní část byla využívána jako mokré louky (Nasse Wiesen). Stejné využití (bez lesního hospodaření) pokračovalo i po 2. světové válce, minimálně do počátku 50. let 20. století. Po opuštění pastevního hospodaření došlo v S polovině k vytvoření ředinatého lesního porostu většinou z nárostů a náletů převážně smrku a břízy, na části snad i z výsadby (?). Luční porosty v J polovině byly pravděpodobně nadále alespoň občas sečeny, dřevinné nárosty jsou vytvořeny pouze při okrajích a kamenných snosech oddělujících jednotlivé pozemky.

V polovině a koncem 80. let (?) byly na okolních zemědělsky využívaných pozemcích v okolí rezervace provedeny meliorační a rekultivační zásahy, které zásadně ovlivnily vlastní lokalitu a její vodní režim.

V současnosti se negativně uplatňuje zejména nevhodné masivní odvodnění okolních pozemků včetně vyhloubení hlubokých obvodových stok, stahujících vodu z vlastního území PP.

Z hlediska zemědělského obhospodařování je nutné pravidelné kosení bezlesých ploch, které v současnosti zarůstají tužebníkem, bezkolencem a vrbinou. Existenci rašelinné louky nejvíce ohrožuje umělý (hluboké odvodnění sousedních pozemků) i přirozený (klimatické změny) pokles hladiny spodní vody, který způsobuje snížení aktivity pramenných vývěrů a spolu se změnou trofie vyvolává přirozenou sukcesi nežádoucích rostlinných společenstev.

### d) myslivost

Na území PP nejsou patrné žádné negativní známky poškození zvěří. Území slouží jako úkryt pro (srnčí) zvěř, disturbance není patrná, okus byl zjištěn u lilie cibulkonosné. Na území PP jsou umístěny dva krmelce, (jeden zastřešený, bouda).

## 2.3 Související plánovací dokumenty, správní rozhodnutí a právní předpisy

Vyhláška č. 1/1992 Okresního úřadu v Prachaticích ze dne 3. 3. 1992

LHO Prachatice, 2015-2024 (<http://www.uhul.cz/>)

ÚAP ORP Prachatice (<http://www.prachatice.eu/mestsky-urad/uzemni-planovani/>)

## 2.4 Současný stav zvláště chráněného území a přehled dílčích ploch

### 2.4.1 Základní údaje o lesích

|  |                     |
|--|---------------------|
| Přírodní lesní oblast                      | 13 Šumava           |
| Lesní hospodářský celek / zařizovací obvod | LHC 210801          |
| Výměra LHC v ZCHÚ (ha)                     | 0,44 <sup>10</sup>  |
| Období platnosti LHP (LHO)                 | 1.1.2015-31.12.2024 |
| Organizace lesního hospodářství            |                     |
| Nižší organizační jednotka                 | LHO Prachatice      |

<sup>10</sup> Výměra je převzata z LHO

## Přehled výměr a zastoupení souborů lesních typů

| Přírodní lesní oblast: 13 Šumava |                                |                                    |             |               |
|----------------------------------|--------------------------------|------------------------------------|-------------|---------------|
| Soubor lesních typů              | Název SLT                      | Přirozená dřevinná skladba SLT     | Výměra (ha) | Podíl (%)     |
| 6K                               | kyselá smrková bučina          | SM 3, JD 2, BK 5, BŘ +, JŘ +, KL + | 0,29        | 65,9          |
| 6N                               | kamenitá kyselá smrková bučina |                                    |             |               |
| 7G                               | podmáčená jedlová smrčina      | SM 9, JD 1, BO +, BŘ +, JŘ +       | 0,15        | 34,1          |
| <b>Celkem</b>                    |                                |                                    | <b>0,44</b> | <b>100,00</b> |

Celková výměra se vztahuje pouze k porostní půdě.

Porovnání přirozené a současné skladby lesa nebylo vzhledem k zanedbatelnému zastoupení lesních porostů v PP zpracováno

### Přílohy:

#### ***příloha M5: Lesnická mapa typologická***

podklad: Mapy OPRL: Mapa typologická (<http://geoportal.uhul.cz/OprlMapNew/>)

#### ***příloha M3: Mapa dílčích ploch a objektů***

podkladová mapa: Ortofotomapa 2016-2017 © ČÚZK

#### ***příloha M7: Lesnická mapa porostní***

podkladová mapa: naskenovaná lesnická porostní mapa (podklad z LS)

## 2.4.2 Základní údaje o rybnících, vodních nádržích a tocích

V území se nevyskytují.

## 2.4.3 Základní údaje o útvarech neživé přírody

V území nejsou přítomny.

## 2.4.4 Základní údaje o nelesních pozemcích

Nelesní pozemky v PP plošně převažují, část je porostlá sukcesními dřevinnými nárosty a nálety na bývalé pastvině, část představují luční porosty s liniovými dřevinnými nárosty při obvodu a na hranicích pozemků. Jejich podrobný popis je uveden v příloze T2.

## 2.5 Zhodnocení výsledků předchozí péče a dosavadních zásahů do území a závěry pro další postup

Nejcennější část lučního rašeliniště (parcela 490/1 v užívání AOPK ČR) je v posledních letech pravidelně sečena (červenec až polovina srpna), zbývající plocha památky je dlouhodobě bez zásahu. Pokud je smyslem udržení hlavního předmětu ochrany zachování vysoké druhové diverzity a ochrana genofondu chráněných a ohrožených druhů rostlin, pak je nezbytné pokračovat v pravidelném sečení a blokování sukcese nežádoucích druhů rostlin, společenstev a dřevinných náletů a nárostů nejen na ploše vlastního rašeliniště, ale i na sousedících plo-

chách. Významným faktorem, který ovlivňuje dlouhodobý vývoj plochy, je dostatek vody. Negativní vliv rozsáhlých odvodňovacích prací v širším okolí památky je patrný dodnes, za úvahu stojí zabývat se vhodným technickým řešením (např. soustavu hradítek na obvodových stokách), jak zabránit dalšímu vysušování rašeliniště.

Druhým ohroženým a v důsledku probíhající suksese dřevin zanikajícím biotopem je bývalá pastvina s oslabenou populací jalovce obecného, pokud má dojít k její regeneraci, pak je nezbytné systematicky uvolňovat skupiny i vitální jedince jalovce v okrajích náletového lesa i v ředinách a mezerách uvnitř porostů, a to odstraňováním křovin a jednotlivým až skupinovitým výběrem ve stromovém patru, případně vyvětvěním stínících stromů. S tím souvisí i občasné sečení lučních enkláv při okrajích památky jako podpora biotopu smilkových travníků, ohrožovaných sousedícími degradovanými společenstvy ovsíkových luk.

Rašelinná louka a část podmáčených luk v majetku ČR (spravuje AOPK ČR) jsou dlouhodobě pravidelně smluvně sečeny, ostatní pozemky jsou ponechány bez zásahu, v dřevinných nárostech v S polovině PP byly v r. 2008 zpracovány polomy a vývraty po kalamitě. Další postup lze shrnout do následujících opatření:

- pravidelně sečené nejcennější plochy v PP nadále sekat podle harmonogramu uvedeném v návrhu managementu;
- ostatní luční plochy sekat alespoň 1x za 2 roky s vyřezáním nežádoucích dřevinných nárostů a náletů;
- lesní bezlesí ve střední části udržovat bez dřevin, v místě prameništích ploch by bylo vhodné vytvořit menší mělké tůně pro rozmnožování obojživelníků (cf. Fischer 2011);
- v kompaktních i ředinatých dřevinných nárostech bez zásahu;
- zvážit možnost obnovy mizejících rašelinných společenstev narušením půdního povrchu (za předpokladu dostatku hypodermického přítoku na ploše), za současného zahrazení obvodových stok hradítky (zamezení odtoku vody z plochy PP).

Podrobnější návrhy opatření jsou uvedeny u popisu dílčích ploch.

## **2.6 Stanovení prioritních zájmů ochrany území v případě jejich možné kolize**

Na ploše přírodní památky se v době platnosti plánu péče nepředpokládá žádná vážnější kolize zájmů ochrany přírody, kterou by nebylo možné vyřešit obvyklými způsoby.

### 3. Plán zásahů a opatření

#### 3.1 Výčet, popis a lokalizace navrhovaných zásahů a opatření v ZCHÚ

Všechny hospodářské zásahy a opatření směřují ke splnění krátkodobých i dlouhodobých cílů. Základní ochranné podmínky stanovuje § 4 zákona č.114/1992 Sb., doplněné o zákazy vyplývající z § 20 zákona č. 289/1995 Sb. o lesích. Ochranné pásmo je tvořeno pásem do vzdálenosti 50 m od hranice ZCHÚ.

##### 3.1.1 Rámcové zásady péče o území nebo zásady jeho jiného využívání

###### a) péče o lesy

Hlavní zásady péče o lesní porosty jsou v dlouhodobější perspektivě zpracovány formou rámcové směrnice. Tato směrnice se týká lesních porostů na PUPFL (nebo zařízených v LHO) současně je rozšířena i pro pozemky mimo PUPFL s dřevinnými nárosty v S polovině PP, které mají charakter lesa.

##### Rámcová směrnice péče o les podle souborů lesních typů

|   |  |   |              |
|---|--|---|--------------|
| Číslo směrnice  | Kategorie lesa   | Soubory lesních typů  |              |
| 1   | 32a – les zvláštního určení (PP)                                     | 6K, 6N, 7G  |              |
| Předpokládaná cílová druhová skladba dřevin   |  |   |              |
| SLT   | Druhy dřevin a jejich orientační podíly v cílové druhové skladbě (%) |   |              |
| 6K, 6N  | SM 6, JD 1, BK 3, BO +, KL +   |   |              |
| 6O, 6V, 7G  | SM 10, BŘ +, BO +  |   |              |
| Porostní typ A  |  | Porostní typ B  |              |
| SM (smíšené) porosty kulturního charakteru  |  | Sukcesní dřevinné nárosty s převahou SM                               |              |
| Základní rozhodnutí   |  |   |              |
| Hospodářský způsob (forma)  |  | Hospodářský způsob (forma)  |              |
| podroostní  |  | výběrný   |              |
| Obmýtlí   | Obnovní doba   | Obmýtlí   | Obnovní doba |
| 130   | 30   | f   | ∞            |
| Dlouhodobý cíl péče o lesní porosty   |  |   |              |
| Postupná úprava dřevinné skladby  |  | Bez zásahu  |              |
| Způsob obnovy a obnovní postup, včetně doporučených technologií   |  |   |              |
| Jednotlivý výběr, podsadby cílových dřevin do ředin, část ponechávat (na vhodných stanovištích) jako bezlesí. |  | -   |              |
| Způsob zalesnění  |  |   |              |
| Umělá obnova cílových dřevin (JD, BK). Silnější sazenice - jamková sadba.                                     |  | -   |              |
| Dřeviny uplatňované při zalesnění za použití umělé obnovy – obnovní cíl a podíl MZD (%)                       |  |   |              |
| SLT   | druh dřeviny   | Minimální podíl MZD při obnově porostu (%) podle Vyhl. č. 83/1996 Sb. |              |



|  |        |    |
|--|--------|----|
| 6K   | JD, BK | 20 |
| 6N   | JD, BK | 30 |
| 7G   | SM     | 5  |
| <b>Komentář k způsobu použití dřeviny při umělé obnově</b>   |        |    |
| -  |        |    |
| <b>Péče o nálety, nárosty a kultury a výchova porostů, včetně doporučených technologií</b>   |        |    |
| Při zalesnění ochrana proto okusu (oplůtky, nátěry), v případě potřeby pouze mechanická ochrana proti buření (ožínání). V odrůstajících porostech mírné výchovné zásahy (podpora dřevin přirozené skladby).  |        | -  |
| <b>Opatření ochrany lesa včetně doporučených technologií</b>   |        |    |
| Ochrana proti škodám zvěří a buření.   |        | -  |
| <b>Provádění nahodilých těžeb včetně doporučených technologií</b>  |        |    |
| Při větrném polomu šetrné odstranění hmoty z porostů, v případě napadením kůrovce asanace  |        |    |
| <b>Poznámka</b>  |        |    |
| V PP a jejím OP jsou vyloučeny jakékoliv technické zásahy vedoucí ke změně hydrologických poměrů bez předchozího souhlasu OOP, vyloučena je i aplikace všech biocidů, hnojení či vápnění porostů.<br>V PP a jejím OP vyloučení všech mysliveckých zařízení, jinak provozování myslivosti bez omezení, udržovat přírodě blízké stavy zvěře až přírodě blízké hospodaření. |        |    |

## b) péče o nelesní pozemky

Následující směrnice se týká pouze bezlesí, nelesní pozemky s kompaktními a ředinatými dřevinnými nárosty v S polovině PP jsou řešeny v předchozí směrnici.

### Rámcová směrnice péče o nelesní plochy - luční a rašelinné bezlesí

- a louky
  - aa podmáčené až rašelinné
  - ab sušší (degradované)
  - ac luční lemy (liniové až maloplošné fragmenty smilkových luk)
- b dřevinné nárosty mimo PUPFL

|                           |   |
|---------------------------|---|
| Typ managementu           | a) ruční a mechanizované kosení, odstranění pokosené hmoty z plochy, mechanické odstraňování náletů dřevin<br>b) mechanické prořezávání (redukce až částečná likvidace), odklizení vyřezané hmoty mimo plochu a spálení |
| Vhodný interval           | aa) 1x ročně, mimo nejčinnější plochy 1x za 2-3 roky<br>ab) 1-2x ročně<br>ac) 1x za 5 let nebo bez zásahu<br>b) razantní zásah 1x za 10 let, udržovací podle potřeby  |
| Minimální interval        | aa) 1x za rok<br>ab) 1x za 3 roky<br>ac) 1x za 5 let nebo bez zásahu<br>b) 1x za 10-15 let  |
| Prac. nástroj/hosp. zvíře | aa) ruční nástroje - křovinořez, motorová kosa, hrábě, vidle<br>ab) ruční nástroje, - křovinořez, motorová kosa, sekačka s pojezdem, hrábě, vidle<br>ac) ruční nástroje   |

|                         |  |
|-------------------------|--|
| Kalendář pro management | b) motorová pila, ruční nářadí<br>aa) rašelíná louka 2. pol.VIII, podmáčené louky VII-VIII<br>ab) V-VI, IX-X<br>ac) odstraňování dřevin IX-X<br>b) IX-X  |
| Upřesňující podmínky    | a) v případě mechanického odstraňování náletu použít ruční nástroje (pila, křovinořez), v termínu IX-X nebo během kosení,<br>b) při zásahu upravovat dřevinnou skladbu, šetřit příměs vtroušených dřevin<br><br>Další zásahy na jednotlivých konkrétních plochách jsou upřesněny v tabulce dílčích ploch a plánovaných zásazích na nich. |

Podrobnější management je popsán v příloze T2 u jednotlivých dílčích ploch.

### c) péče o rostliny

Základní péče o nejvýznamnější druhy rostlin spočívá v blokování sukcese na nelesních plochách (vyřezávání dřevinných nárostů, pravidelné sečení) a v lesních porostech pak uvolňování jalovce v keřovém patru. Péče, spočívající v pravidelném sečení luk a udržování lesních porostů v rozvolněném tvaru je současně i péčí o tyto významné druhy rostlin.

Významným prvkem v PP je populace jalovce obecného (*Juniperus communis*). Čurnová (2008) uvádí populaci jako přestárlou, rozlámanou, s rezavými jehlicemi, pouze některé keře jsou silně plodné. Jalovcové porosty v současné době představují dozívající zbytkovou populaci původních porostů na bývalých pastvinách (ve stabilním katastru jsou v těchto místech mapovány obecní pastviny). Pro případnou podporu přirozené obnovy a záchranu zbytkové populace doporučuji zpracovat samostatnou studii.

### d) péče o živočichy

Celková péče o chráněné území, tak jak je uvedena v tabulce dílčích ploch a plánovaných zásahů v nich je v souladu s péčí o živočichy, kteří žijí na území PP. Zvláštní opatření jsou navrhována v souvislosti s vytvořením vhodných biotopů pro rozmnožování obojživelníků, kteří byli zjištěni v blízkém okolí PP.

### e) zásady jiných způsobů využívání území myslivost

Výkon mysliveckého práva není omezen, s výjimkou zákazu výstavby nových krmných zařízení a posedů na ploše PP a v jejím OP.

## 3.1.2 Podrobný výčet navrhovaných zásahů a činností v území

### a) lesy

V předkládaném plánu péče nejsou na PUPFL navrhovány žádné zásahy.

### b) nelesní pozemky

Zásahy na nelesních pozemcích jsou uvedeny v příloze T2.

### **3.2 Zásady hospodářského nebo jiného využívání ochranného pásma včetně návrhu zásahů a přehledu činností**

V ochranném pásmu jsou zastoupeny vegetační typy, pro něž lze stanovit následující zásady:

#### ***sečené louky:***

v minulosti odvodněné rozsáhlé plochy pastvin, dříve využívané k chovu skotu, v současné době sečené a nesečené luční porosty, na části luční mokřady.

Základní opatření:

- extenzivní využití jako jedno- až dvousečné louky nebo pastviny, menší části na podmačených stanovištích lze ponechat jako nesečená vysokobylinná luční lada. Nepoužívat biocidy, nezasahovat do vodního režimu

#### ***dřevinné nálety a nárosty:***

kompaktní i mezernaté různověké stromové a keřové nálety s převahou olše lepkavé, místy smíšené listnaté porosty břízy a osiky navazují na SZ okraj PP.

Základní opatření:

- ponechat přirozenému vývoji, v případě potřeby zdravotní a výchovné zásahy, odstranění mrtvé hmoty.

Z, J a větší část V hranice tvoří obvodová stoka, oddělující plochu památky od okolních zemědělských pozemků. Na březích stoky jsou mladé nárosty břízy, osiky, jívy, jeřábu, borovice a smrku.

### **3.3 Zaměření a vyznačení území v terénu**

Hranici je třeba po celém obvodu vymežit pruhovým značením a tabulemi s malým státním znakem ČR a tabulí s uvedením kategorie zvláště chráněného území, v souladu s platnou legislativou. Na lokalitě je navrhováno k osazení 7 hraničníků.

### **3.4 Návrhy potřebných administrativně-správních opatření v území**

Nejsou navrhována žádná administrativně-správní opatření.

### **3.5 Návrhy na regulaci rekreačního a sportovního využívání území veřejností**

Pohyb veřejnosti po území PP včetně využití plochy památky k pořádání sportovních akcí je nežádoucí.

### **3.6 Návrhy na vzdělávací využití území**

Osvětové využití není navrhováno.

### **3.7 Návrhy na průzkum či výzkum území a monitoring**

Celá památka je vhodným vědeckým objektem pro fytoecologické, ekologické a entomologické průzkumy ekosystémů včetně sledování dynamiky jeho vývoje.

## 4. Závěrečné údaje

### 4.1 Předpokládané orientační náklady hrazené orgánem ochrany přírody podle jednotlivých zásahů (druhů prací)

Při kalkulaci nákladů byl použit aktualizovaný ceník AOPK ČR OO-OPK\_NOO\_aktualizace\_2017\_20160201, ceny jsou uvedeny bez DPH.

| Druh zásahu (práce) a odhad množství (např. plochy)   | Orientační náklady za rok (Kč) | Orientační náklady za období platnosti plánu péče (Kč) |
|---|--------------------------------|--|
| <b>Jednorázové a časově omezené zásahy</b>  |                                |  |
| 1x za 5 roků obnova červeného pásového značení na stromech v délce 1,3 km (1500 Kč/km)  | -----                          | 3.900,-  |
| 1x za 5 roků obnova tabulového značení (hraničníky) 1 ks 3.200 Kč, celkem 7 ks  | -----                          | 44.800,-   |
| 1x za 5 roků narušení drnu (do 20 m <sup>2</sup> ) na rašelinné loučce  | -----                          | 5.000,-  |
| vyřezání a vyvětvení dřevinných náletů (uvolnění jalovce) – dílčí plochy (části) <b>2a, 2b, 1d2, 1f1</b> = 0,20 ha á 35.000 Kč/ha   | -----                          | 7.000,-  |
| vybudování tůní do 30 m <sup>2</sup> – dílčí plochy <b>1f1, 1f2</b>   | -----                          | 50.000,-   |
| <b>Jednorázové a časově omezené zásahy celkem (Kč)</b>  | -----                          | <b>110.700,-</b>                                       |
| <b>Opakované zásahy</b>   |                                |  |
| ruční kosení motorovou kosou nebo ručně vedenou sekačkou, případně kosení lehkou mechanizací s následným odklizením posečené hmoty – dílčí plochy <b>1a, 1b, 1c2</b> = 0,27+0,22+0,08 = 0,57 ha 1x ročně (= 5,70 ha), dílčí plochy <b>1c1b, 1c1c, 1d1</b> = 0,18+0,09+0,18=0,45 ha 5x za 10 r. (= 2,25 ha), dílčí plocha <b>1c1a, 1c1d, 1c3a, 1c3b</b> = 0,08+0,06+0,08+0,43=0,65 ha 2x ročně (= 13,00 ha) celkem (za 10 r.): 5,70+2,25+13,00=20,95 ha á 27.000 Kč/ha | 56.565,-                       | 565.650,-  |
| vyřezávání keřů, likvidace a redukce dřevinných nárostů a náletů:<br>údržbové zásahy 3x za 10 roků – dílčí plochy <b>1d1+1f1+2b</b> celkem 0,50 ha) á 50.000 Kč/ha  | 7.500,-                        | 75.000,-   |
| <b>Opakované zásahy celkem (Kč)</b>   | -----                          | <b>640.650,-</b>                                       |
|   |                                |  |
| <b>Náklady c e l k e m (Kč)</b>   | -----                          | <b>751.350,-</b>                                       |

### 4.2 Použité podklady a zdroje informací

ALBRECHTOVÁ A. (1998): Plán péče pro přírodní památku Polední na období 1998 - 2007, AOPK ČR, středisko České Budějovice

ALBRECHTOVÁ A. (1998): Inventarizační průzkum památky Polední - Vegetační kryt, České Budějovice

ALBRECHT J. a kol. (2003): Českobudějovicko. In: Mackovčín P. a Sedláček M. (eds.): Chráněná území ČR- sv.VIII.

AOPK ČR, LČR, VLS ČR a kol. (2006): pravidla hospodaření pro typy lesních stanovišť v EVL soustavy NATURA 2000, Planeta Praha

- BUČEK A., LACINA J. (2002): Geobiocenologie II, Mendelova zemědělská a lesnická univerzita v Brně
- CULEK M. (ed.) a kol. (1996): Biogeografické členění České republiky, Enigma Praha
- ČURNOVÁ A. (2008): Přírodní památka Polední, Botanický inventarizační průzkum
- FISCHER D., 2011: Batrachologický a herpetologický průzkum PP Polední
- GRULICH V., 2012: Červený seznam cévnatých rostlin České republiky (nejnovější verze, stav v roce 2012)
- HÁKOVÁ A., KLAUDISOVÁ A., SÁDLO J. (eds.) 2004: Zásady péče o nelesní biotopy v rámci soustavy Natura 2000. Planeta XII, 3/2004 – druhá část. Ministerstvo životního prostředí, Praha.
- CHÁBERA a kol.(ed.) (1985): Jihočeská vlastivěda – neživá příroda, Jihočeské nakladatelství
- CHÁN V. [ed.] (1999): Komentovaný červený seznam květeny jižní části Čech. – Příroda, Praha, 16: 1–284.
- CHYTRÝ M., KUČERA T.& KOČÍ M. (eds) 2010: Katalog biotopů České republiky, AOPK ČR, Praha
- CHYTRÝ M., editor (2007): Vegetace České republiky 1. Travinná a keříčková vegetace, ACADEMIA Praha
- CHYTRÝ M., editor (2011): Vegetace České republiky 3. Vodní a mokřadní vegetace, ACADEMIA Praha
- CHYTRÝ M., editor (2013): Vegetace České republiky 4. Lesní a křovinná vegetace, ACADEMIA Praha
- KUBÁT K., HROUDA L., CHRTEK J. JUN., KAPLAN Z., KIRSCHNER J. & ŠTĚPÁNEK J. (eds.) (2002): Klíč ke květeně České republiky, Academia, Praha
- LEPŠÍ P., LEPŠÍ M., BOUBLÍK K., ŠTECH M. & HANS V. (eds) (2013): Červená kniha květeny jižní části Čech. – Jihočeské muzeum v Českých Budějovicích, 2013.
- MÍCHAL I. a PETŘÍČEK V. (eds.) 1998: Péče o chráněná území II., AOPK Praha: 1-174 str.
- MORAVEC J. a kolektiv (1995): Rostlinná společenstva České republiky a jejich ohrožení 2. vydání, Severočeskou přírodou, Litoměřice
- MORAVEC J. (red.) (2002): Přehled vegetace České republiky, sv. 3 – Jehličnaté lesy, Academia Praha
- NAUŠ B. (1992): Seznam druhů rostlin zjištěných od roku 1980-1988 na ploše chráněného území "Polední" u obce Lštění
- NEUHÄSLOVÁ Z. a kol. (1998): Mapa potenciální přirozené vegetace České republiky (textová a mapová část), Academia Praha
- Osnova plánů péče o národní přírodní rezervace, přírodní rezervace, národní přírodní památky, přírodní památky a jejich ochranná pásma, Praha, IX. 2004. - nově upraveno vyhláškou 60/2008
- SKALICKÝ V., 1988: Regionálně-fytogeografické členění. – In: HEJNÝ S. et SLAVÍK B. (eds), Květena České socialistické republiky. Vol. 1., Academia, Praha, 103–121 p.
- SMEJKAL J. (2003): Rámcové zásady lesního hospodaření pro typy přírodních stanovišť v územích soustavy NATURA 2000 v ČR, AOPK ČR
- VIEWEGH J., 1999: Klasifikace lesních rostlinných společenstev (se zaměřením na Typologický systém ÚHÚL), Praha
- WIMMER J., (2006): Botanický inventarizační průzkum přírodní památky Polední
- WIMMER J., (2006): Plán péče na období 2007-2016 pro přírodní památku Polední
- Zákon č.114/1992 Sb. o ochraně přírody a krajiny + Vyhl. č.395/1992 Sb.
- Zákon č. 289/1995 Sb. o lesích + Vyhláška MZe o lesním hospodářském plánování č. 84/1996 Sb.
- 60/2008, VYHLÁŠKA ze dne 11. února 2008, o plánech péče, označování a evidenci území chráněných podle zákona č. 114/1992 Sb., o ochraně přírody a krajiny, ve znění pozdějších předpisů, a o změně vyhlášky č. 395/1992 Sb., kterou se provádějí některá ustanovení zákona č. 114/1992 Sb., o ochraně přírody a krajiny, ve znění pozdějších předpisů,

*Podklady uložené v archivu Jiří Wimmer*

Vlastní terénní průzkumy prováděné během r. 2017

Podklady z JČK

Nálezová databáze ochrany přírody (druhy rostlin a živočichů) a vrstva mapování biotopů včetně jejich aktualizací verze květen 2017 s přidruženou atributovou tabulkou a taxony, č. licenční smlouvy 09598/SOPK/17

webové stránky:

<http://drusop.nature.cz>, [www.cuzk.cz](http://www.cuzk.cz), [www.mapy.nature.cz](http://www.mapy.nature.cz), [www.nature.cz](http://www.nature.cz),  
[www.geoportal.uhul.cz](http://www.geoportal.uhul.cz), [www.kontaminace.cenia.cz](http://www.kontaminace.cenia.cz)

#### 4.3 Seznam používaných zkratk

|         |  |
|---------|--|
| AOPK ČR | Agentura ochrany přírody a krajiny České republiky |
| as.     | asociace   |
| cf.     | confer = porovnej, vezmi v potaz                   |
| EVL     | evropsky významná lokalita                         |
| CHKO    | Chráněná krajinná oblast                           |
| JPRL    | jednotky prostorového rozdělení lesa               |
| kap.    | kapitola   |
| KN      | katastr nemovitostí                                |
| LČR     | Lesy České republiky s. p.                         |
| LHC     | lesní hospodářský celek                            |
| LHO     | lesní hospodářské osnovy                           |
| LHP     | lesní hospodářský plán                             |
| LS      | lesní správa                                       |
| LT      | lesní typ  |
| LV      | list vlastnictví                                   |
| lvs     | lesní vegetační stupeň                             |
| MZD     | meliorační a zpevňující dřeviny                    |
| MZCHÚ   | maloplošné zvláště chráněné území                  |
| MŽP     | Ministerstvo životního prostředí ČR                |
| NPP     | národní přírodní památka                           |
| NPR     | národní přírodní rezervace                         |
| odst.   | odstavec   |
| ONV     | Okresní národní výbor                              |
| OP      | ochranné pásmo                                     |
| OPRL    | oblastní plány rozvoje lesa                        |
| PK      | pozemkový katastr                                  |
| PLO     | přírodní lesní oblast                              |
| PO      | ptačí oblast                                       |
| por.sk. | porostní skupina                                   |
| PP      | přírodní památka                                   |
| PR      | přírodní rezervace                                 |
| PUPFL   | pozemky určené k plnění funkce lesa                |

|                   |  |
|-------------------|--|
| S, Z, J, V, SZ... | sever, západ, jih, východ, severozápad ... |
| Sb.               | Sbírka                                     |
| SLT               | soubor lesních typů                        |
| SMO               | státní mapa odvozená                       |
| sv.               | svaz                                       |
| ÚHÚL              | Ústav pro hospodářskou úpravu lesů         |
| v.s.              | vegetační stupeň                           |
| vyhl.             | vyhláška                                   |
| ZCHÚ              | zvláště chráněné území                     |
| ZM                | základní mapa                              |

## Vědecké a české názvy k použitým zkratkám dřevin

| Zkratka dřeviny | Český název     | Vědecký název                        |
|-----------------|-----------------|--------------------------------------|
| <b>BK</b>       | Buk lesní       | <i>Fagus sylvatica</i> L.            |
| <b>BO</b>       | Borovice lesní  | <i>Pinus sylvestris</i> L.           |
| <b>BR</b>       | Bříza bělokorá  | <i>Betula pendula</i> Roth.          |
| <b>BRP</b>      | Bříza pýřitá    | <i>Betula pubescens</i> Ehrh.        |
| <b>JD</b>       | Jedle bělokorá  | <i>Abies alba</i> Mill.              |
| <b>JLH</b>      | Jilm drsný      | <i>Ulmus glabra</i> Huds.            |
| <b>JR</b>       | Jeřáb ptačí     | <i>Sorbus aucuparia</i> L.           |
| <b>JS</b>       | Jasan ztepilý   | <i>Fraxinus excelsior</i> L.         |
| <b>JV</b>       | Javor mléč      | <i>Acer platanoides</i> L.           |
| <b>KL</b>       | Javor klen      | <i>Acer pseudoplatanus</i> L.        |
| <b>LP</b>       | Lípa srdčitá    | <i>Tilia cordata</i> Mill.           |
| <b>LPV</b>      | Lípa velkolistá | <i>Tilia platyphyllos</i> Scop.      |
| <b>OL</b>       | Olše lepkavá    | <i>Alnus glutinosa</i> (L.) Gaertner |
| <b>OLS</b>      | Olše šedá       | <i>Alnus incana</i> (L.) Moench      |
| <b>OS</b>       | Topol osika     | <i>Populus tremula</i> L.            |
| <b>SM</b>       | Smrk ztepilý    | <i>Picea abies</i> (L.) Karsten      |

Zkratky dřevin odpovídají příloze č.4 k Vyhlášce MZe č. 84/1996 Sb. o lesním hospodářském plánování. Názvy jsou uvedeny podle Kubát et al 2002.

## Součástí plánu péče jsou dále tyto přílohy

### Tabulky:

Příloha T1: **Popis lesních porostů a výčet plánovaných zásahů v nich**

Příloha T2: **Popis dílčích ploch a objektů a výčet plánovaných zásahů v nich**

### Mapy:

Příloha M1: **Orientační mapa s vyznačením území**

Příloha M2: **Katastrální mapa se zákresem ZCHÚ a jeho ochranného pásma**

Příloha M3: **Mapa dílčích ploch a objektů**

Příloha M4: **Mapa navržených zásahů a opatření**

Příloha M5: **Lesnická mapa typologická**

Příloha M6: **Mapa stupňů přirozenosti lesních porostů - není zpracována**

Příloha M7: **Lesnická mapa porostní**

Příloha M8: **Mapa s lokalizací předmětů ochrany a ZCHOD**



**Příloha č. T1 – Popis lesních porostů a výčet plánovaných zásahů v nich**

| označení JPRL | dílčí plocha | výměra<br>dílčí plochy (ha) | číslo rámcové<br>směrnice /<br>porostní typ | dřeviny        | zastoupení<br>dřevin (%) | průměrná<br>výška porostu (m) | stupeň přirozenosti | doporučený zásah | intenzita zásahu (%) | naléhavost * | poznámka           |
|---------------|--------------|-----------------------------|---|----------------|--------------------------|-------------------------------|---------------------|------------------|----------------------|--------------|--------------------|
| 57Bd5         | 2b           | 0,15                        | 1/A   | SM             | 100                      | 23                            | 4                   | bez zásahu       | -                    | -            | nárosty (výsadby?) |
| 57Bf10        | 2a           | 0,29                        | 1/A   | BO<br>BR<br>SM | 70<br>15<br>15           | 23<br>18<br>20                | 4                   | bez zásahu       | -                    | -            | nárosty (výsadby?) |

*stupně naléhavosti jednotlivých zásahů, podle následujícího členění:*

1. stupeň - zásah naléhavý (nelze odložit, je nutný pro zachování předmětu ochrany),
2. stupeň - zásah vhodný,
3. stupeň - zásah odložitelný

## Příloha T2 - Popis dílčích ploch a objektů na lesních a nelesních pozemcích a výčet plánovaných zásahů v nich

Dílčí plochy jsou vymezeny podle aktuálního stavu vegetace (společenstev a formačních typů), pro potřeby managementu jsou sloučeny do skupin podle typu zásahu.

| označení plochy nebo objektu | název | vý-měra (ha) | stručný popis charakteru plochy nebo objektu a dlouhodobý cíl péče  | doporučený zásah  | naléha-vost | termín pro-vedení        | interval provádění |
|------------------------------|-------|--------------|---|---|-------------|--------------------------|--------------------|
| <b>1a</b>                    |       | 0,27         | Nejcennější část rezervace s lučním rašeliništěm s mozaikou ostricových a ostricovomechových společenstev z rámce sv. <i>Caricion canescenti-nigrae</i> . Z významných druhů se vyskytují o. prosová ( <i>Carex panicea</i> ), o. obecná ( <i>C. nigra</i> ), o. ježatá ( <i>C. echinata</i> ), o. Davalova ( <i>C. davalliana</i> ), o. rusá ( <i>C. flava</i> ), o. stinná ( <i>C. umbrosa</i> ), suchopýr úzkolistý ( <i>Eriophorum angustifolium</i> ), vachta trojlístá ( <i>Menyanthes trifoliata</i> ), bradáček vejčitý ( <i>Listera ovata</i> ), kozlík dvoudomý ( <i>Valeriana dioica</i> ), pleška stopaktá ( <i>Willemetia stipitata</i> ), prstnatec májový ( <i>Dactylorhiza majalis</i> ), prstnatec Fuchsův ( <i>Dactylorhiza fuchsii</i> ), tolije bahenní ( <i>Parnassia palustris</i> ). Podrobnější popis vegetace je uveden v kap. 2.5.<br>Dlouhodobým cílem péče je uchovat typicky vyvinuté luční rašeliniště jako pozůstatek kdysi hojnějšího typu vegetace, charakteristické pro šumavské podhůří, zabránit dalšímu vysušování lokality. Hlavním cílem ochrany je zachování genofondu chráněných a ohrožených druhů rostlin a estetické hodnoty lokality (krajinný ráz). | Základním managementem je pravidelné kosení lehkou mechanizací (motorová kosa). Mimo vegetační sezónu ručním nářadím (motyka) ve stružce ve střední části narušit drny a vytvořit niku pro mizející rostlinné druhy lučního rašeliniště ( <i>Pinguicula</i> , <i>Oxycoccus</i> ).<br>Veškerou pokosenou hmotu je nutno vyklízet mimo plochu PP.                       | 1           | nejdříve na začátku VIII | 1x ročně           |
| <b>1b</b>                    |       | 0,22         | Bezkolencová louka na vysušeném rašelinném ložisku, v minulosti zřejmě alespoň na části podobného typu jako plocha <b>1a</b> , druhově bohatá, z významných druhů kruštík bahenní ( <i>Epipactis palustris</i> ), prstnatec májový ( <i>Dactylorhiza majalis</i> ), ostrice prosová ( <i>Carex panicea</i> ), bukvice lékařská ( <i>Betonica officinalis</i> ), olešník kmínolistý ( <i>Selinum carvifolia</i> ), řebříček bertrám ( <i>Achillea ptarmica</i> ), škarda měkká čertkusolistá ( <i>Crepis mollis</i> subsp. <i>hieracioides</i> ), třeslice prostřední ( <i>Briza media</i> ), kostřava červená ( <i>Festuca rubra</i> ), čertkus luční ( <i>Succisa pratensis</i> ).   | Základním managementem je pravidelné kosení lehkou mechanizací (motorová kosa).<br>Veškerou pokosenou hmotu je nutno vyklízet mimo plochu (na kamenné snosy, do dřevinných nárostů při okraji plochy).<br>Při okrajích v případě potřeby odstraňování náletových dřevin.  | 1           | nejdříve na začátku VIII | 1x ročně           |
| <b>1c1a</b>                  |       | 0,08         | Plocha s převahou třtiny chloupkaté ( <i>Calamagrostis villosa</i> ), v troušeně pcháč různolistý ( <i>Cirsium heterophyllum</i> ), přeslička lesní ( <i>Equisetum sylvestris</i> ), vrbina obecná ( <i>Lysimachia vulgaris</i> ), medyněk měkký ( <i>Holcus mollis</i> ), třezalka skvrnitá ( <i>Hypericum maculatum</i> ), konopice pýřitá ( <i>Galeopsis pubescens</i> ).  | Základním managementem je pravidelné kosení 2x ročně, první seč těsně před vymetáním semen.<br>Veškerou pokosenou hmotu je nutno vyklízet mimo plochu PP.<br>Při okrajích v případě potřeby odstraňování náletových dřevin,<br>Upřesňující podmínky: redukce nežádoucích ruderalních a invazních druhů (konopice, kerblík, třtina chloupkatá, kopřiva, medyněk měkký) | 1           | 1. počátek VI<br>2. IX-X | 2x ročně           |

| označení plochy nebo objektu | název | vý-<br>měra<br>(ha) | stručný popis charakteru plochy nebo objektu a dlouhodobý cíl péče  | doporučený zásah  | naléha-<br>vost | termín pro-<br>vedení | interval provádění |
|------------------------------|-------|---------------------|---|---|-----------------|-----------------------|--------------------|
| 1c1b                         |       | 0,18                | Poměrně rozsáhlá dlouhodobě nesečená plocha na mezotrofním stanovišti konvexního tvaru. Významné zastoupení diagnostických druhů ovsíkových luk, na druhové skladbě se podílí ovsík vyvýšený ( <i>Arrhenatherum elatior</i> ), svízel bílý ( <i>Galium album</i> ), kostrava černající ( <i>Festuca nigrescens</i> = <i>F. rubra</i> subsp. <i>commutata</i> ), zvonek okrouhlolistý ( <i>Campanula rotundifolia</i> ), vratič obecný ( <i>Tanacetum vulgare</i> ), třezalka skvrnitá ( <i>Hypericum maculatum</i> ), řebříček obecný ( <i>Achillea millefolium</i> ), chrastavec rolní ( <i>Knautia arvensis</i> ). Ojedinele nízké růže ( <i>Rosa</i> sp.).   | Základním managementem je občasné kosení. Veškerou pokosenou hmotu je nutno vyklízet mimo plochu PP.  | 3               | počátek VII           | 1x za 3 roky       |
| 1c1c                         |       | 0,09                | Mokřadní plocha se společenstvy vlhkých až mokřadních luk, převažují blatouch bahenní ( <i>Caltha palustris</i> ), přeslička poříční ( <i>Equisetum fluviatile</i> ), skřipina lesní ( <i>Scirpus sylvaticus</i> ), vrbina obecná ( <i>Lysimachia vulgaris</i> ), pcháč bahenní ( <i>Cirsium palustre</i> ), v příměsi řebříček bertrám ( <i>Achillea ptarmica</i> ), olešník kmínolistý ( <i>Selinum carvifolia</i> ), svízel slatinný ( <i>Galium uliginosum</i> ), ostřice obecná ( <i>Carex nigra</i> = <i>C. juncella</i> ), pomněnka bahenní ( <i>Myosotis palustris</i> ag.). Ojedinele vrba rozmarýnolistá ( <i>Salix rosmarinifolia</i> ), vrba pětikužná ( <i>S. pentadra</i> ), bezkolenec modrý ( <i>Molinia caerulea</i> ), medyněk vlnatý ( <i>Holcus lanatus</i> ), tužebník jilmový ( <i>Filipendula ulmaria</i> ). | Kosení pouze v suchých letech. Nepoškodit polykormony vrby rozmarýnolisté.  | 3               | počátek VII           | 1x za 3-5 roků     |
| 1c1d                         |       | 0,06                | Mokřadní až vlhké plochy s převahou tužebníku jilmového ( <i>Filipendula ulmaria</i> ), v příměsi druhy sousedních mokřadů, v Z segmentu vyšší zastoupení rudérálních druhů - kopřiva dvoudomá ( <i>Urtica dioica</i> ), kerblík lesní ( <i>Anthriscus sylvestris</i> ), konopice pýřitá ( <i>Galeopsis pubescens</i> ).  | Základním managementem je občasné kosení lehkou mechanizací (motorová kosa). Veškerou pokosenou hmotu je nutno vyklízet mimo plochu PP.   | 2               | VI-IX                 | 1-2x ročně         |
| 1c2                          |       | 0,08                | Podmáčená plocha s masivním výskytem kosatce sibiřského ( <i>Iris sibirica</i> ), v S části menší populace jirnice modré ( <i>Polemonium coeruleum</i> ), z travin převažuje bezkolenec rákosovitý ( <i>Molinia arundinacea</i> ), v bylinném patru hojně blatouch bahenní ( <i>Caltha palustris</i> ), vrbina obecná ( <i>Lysimachia vulgaris</i> ), přeslička poříční ( <i>Equisetum fluviatile</i> ), sítina rozkladitá ( <i>Juncus effusus</i> ), pleška stopkatá ( <i>Willemetia stipitata</i> ), pcháč bahenní ( <i>Cirsium palustre</i> ), kuklík potoční ( <i>Geum rivale</i> ).  | Základním managementem je občasné kosení lehkou mechanizací (motorová kosa). Vybrané trsy kostace při každoroční seči pouze obsekávat, jednou z 5-10 roků je lze také pokosit. Veškerou pokosenou hmotu je nutno vyklízet mimo plochu PP. | 1               | 2. polovina VIII      | 1x ročně           |
| 1c3a                         |       | 0,08                | Sečené vlhká louka (původně lado) s převahou tužebníku jilmového ( <i>Filipendula ulmaria</i> ), z významnějších druhů zde roste ostřice rusá ( <i>Carex flava</i> ). Před posečením je dominantní tužebník jilmový.  | Základním managementem je pravidelné kosení (traktor- sekačka). Veškerou pokosenou hmotu je nutno vyklízet mimo plochu PP.  | 2               | 1. VI<br>2. IX        | 2x ročně           |

| označení plochy nebo objektu | název | vý-<br>měra<br>(ha) | stručný popis charakteru plochy nebo objektu a dlouhodobý cíl péče  | doporučený zásah  | naléha-<br>vost | termín<br>vedení | pro- | interval<br>provádění |
|------------------------------|-------|---------------------|---|---|-----------------|------------------|------|-----------------------|
| 1c3b                         |       | 0,43                | Sečené mezofilní louky, místy degradované. Převažují trávy psineček obecný ( <i>Agrostis capillaris</i> ), metlice trsnatá ( <i>Deschampsia cespitosa</i> ), lipnice luční ( <i>Poa pratensis</i> ), srha laločnatá ( <i>Dactylis glomerata</i> ), medyněk měkký ( <i>Holcus mollis</i> ), medyněk vlnatý ( <i>Holcus lanatus</i> ), psárka luční ( <i>Alopecurus pratensis</i> ), ovsík vyvýšený ( <i>Arrhenatherum elatior</i> ), místy bezkolenec modrý ( <i>Molinia caerulea</i> ), kostřava červená, ( <i>Festuca rubra</i> ), vyšších bylin jsou zastoupeny pcháč různolistý ( <i>Cirsium heterophyllum</i> ), p. bahenní ( <i>C. palustre</i> ), děhel lesní ( <i>Angelica sylvestris</i> ), vrbina obecná ( <i>Lysimachia vulgaris</i> ), třezalka skvrnitá ( <i>Hypericum maculatum</i> ), děhel lesní ( <i>Angelica sylvestris</i> ), hrachor luční ( <i>Lathyrus pratensis</i> ), řebříček obecný ( <i>Achillea millefolium</i> ), tomka vonná ( <i>Anthoxanthum odoratum</i> ). | Základním managementem je pravidelné kosení (traktor- sekačka). Veškerou pokosenou hmotu je nutno vyklízet mimo plochu PP.  | 2               | 1. VI<br>2. IX   |      | 2x ročně              |
| 1d1                          |       | 0,18                | Menší luční enkláva při SZ okraji PP. Dlouhodobě nesečená loučka s dřevinnými nárosty (smrk, jalovec). Převažují psineček obecný ( <i>Agrostis capillaris</i> ), lipnice luční ( <i>Poa pratensis</i> ), metlice trsnatá ( <i>Deschampsia cespitosa</i> ), medyněk měkký ( <i>Holcus mollis</i> ), medyněk vlnatý ( <i>H. lanatus</i> ), významnou příměs tvoří pcháč bahenní ( <i>Cirsium palustre</i> ), olešník kmínolistý ( <i>Selinum carvifolia</i> ), hrachor luční ( <i>Lathyrus pratensis</i> ), mochna nátržník ( <i>Potentilla erecta</i> ), řebříček obecný ( <i>Achillea millefolium</i> ), třezalka skvrnitá ( <i>Hypericum maculatum</i> ), svízeľ slatinný ( <i>Galium uliginosum</i> ), děhel lesní ( <i>Angelica sylvestris</i> ), ptačinec trávolistý ( <i>Stellaria graminea</i> ).   | Základním managementem je občasné kosení a odstraňování dřevinných nárostů a náletů. Vytěženou hmotu je nutno vyklídit mimo plochu území.<br>Upřesňující podmínky: redukce dřevinných nárostů zejména v S části louky, uvolňování jalovce v případě potřeby, pravidelným kosěním upravit druhovou skladbu.  | 2               | VI-VIII          |      | 1x za 2 roky          |
| 1d2                          |       | 0,06                | Malá loučka zarůstající nálety dřevin. Významný plošný výskyt kosatce sibiřského ( <i>Iris sibirica</i> ) a jalovce obecného ( <i>Juniperus communis</i> ).   | Bez zásahu.<br>Čurnová (2008) uvádí populaci jako přestárlou, rozlámanou, s rezavými jehlicemi, pouze některé keře jsou silně plodné. Jalovcové porosty v současné době představují dožívající zbytkovou populaci původních porostů na bývalých pastvinách (ve stabilním katastru jsou v těchto místech mapovány obecní pastviny). Pro případnou podporu přirozené obnovy a záchranu zbytkové populace doporučuji zpracovat samostatnou studii. | -               | -                |      | -                     |

| označení plochy nebo objektu | název | vý-<br>měra<br>(ha) | stručný popis charakteru plochy nebo objektu a dlouhodobý cíl péče  | doporučený zásah | naléha-<br>vost | termín<br>vedení | pro-<br>- | interval<br>provádění |
|------------------------------|-------|---------------------|---|------------------|-----------------|------------------|-----------|-----------------------|
| 1d3                          |       | 0,06                | Luční lado zarůstající dřevinami, vysokobylinné porosty s druhy kopřiva dvoudomá ( <i>Urtica dioica</i> ), metlice trsnatá ( <i>Deschampsia cespitosa</i> ), pcháč bahenní ( <i>Cirsium palustre</i> ), p. různolistý ( <i>C. heterophyllum</i> ), lipnice obecná ( <i>Poa trivialis</i> ), konopice pýřitá ( <i>Galeopsis pubescens</i> ), kerblík lesní ( <i>Anthriscus sylvestris</i> ), tužebníček jilmový ( <i>Filipendula ulmaria</i> ), blatouch bahenní ( <i>Caltha palustris</i> ), krtičník uzlinatý ( <i>Scrophularia nodosa</i> ), skřípina rozkladitá ( <i>Juncus effusus</i> ), vrbina obecná ( <i>Lysimachia vulgaris</i> ), aj.   | Bez zásahu.      | -               | -                | -         | -                     |
| 1e1                          |       | 0,03                | Suchý mezotrofní trávník při S okraji rezervace. Nesečený, druhově poměrně pestrý porost s převahou travin kostřava červená ( <i>Festuca rubra</i> ), metlička křivolaká ( <i>Avenella flexuosa</i> ), psineček obecný ( <i>Agrostis capillaris</i> ), ostřice kulonosná ( <i>Carex pilulifera</i> ), vtroušeně keříčky brusnice borůvky ( <i>Vaccinium myrtillus</i> ) a b. brusinky ( <i>V. vitis-idaea</i> ), z bylin třezalka skvrnitá ( <i>Hypericum maculatum</i> ), chrastavec rolní ( <i>Knautia arvensis</i> ), zvonek okrouhlolistý ( <i>Campanula rotundifolia</i> ), pupava bezlodyžná ( <i>Carlina acaulis</i> ), řebříček obecný ( <i>Achillea millefolium</i> ), rozrazil lékařský ( <i>Veronica officinalis</i> ), svízel bílý ( <i>Galium album</i> ), lnice květel ( <i>Linaria vulgaris</i> ), šťovík menší ( <i>Rumex acetosella</i> ), jestřábník chlupáček ( <i>Hieracium pilosella</i> ), hvozdík kropenatý ( <i>Dianthus deltoides</i> ), violka psi ( <i>Viola canina</i> ), mochna nátržník ( <i>Potentilla erecta</i> ), bedrník obecný ( <i>Pimpinella saxifraga</i> ), ojedinele růže ( <i>Rosa sp.</i> ), krabilice zlatá ( <i>Chaerophyllum aureum</i> ), jahodník obecný ( <i>Fragaria vesca</i> ). | Bez zásahu.      | -               | -                | -         | -                     |
| 1e2                          |       | 0,06                | Mezotrofní až vlhký nesečený trávník při SV okraji rezervace. Syntaxonomicky nevyhraněný porost, při okraji s fragmenty společenstev bylinných lemů s jetelem prostředním ( <i>Trifolium medium</i> ), zastoupeny jsou druhy psineček obecný ( <i>Agrostis capillaris</i> ), bojínka luční ( <i>Phleum pratense</i> ), medyněk měkký ( <i>Holcus mollis</i> ), m. vlnatý ( <i>H. lanatus</i> ), bezkolenec modrý ( <i>Molinia caerulea</i> ), ptačinec travovitý ( <i>Stellaria graminea</i> ), děhel lesní ( <i>Angelica sylvestris</i> ), chrastavec luční ( <i>Knautia arvensis</i> ), svízel slatinný ( <i>Galium uliginosum</i> ), s. bílý ( <i>Galium album</i> ), bedrník obecný ( <i>Pimpinella saxifraga</i> ), hrachor luční ( <i>Lathyrus pratensis</i> ), ostřice srstnatá ( <i>Carex hirta</i> ), třezalka skvrnitá ( <i>Hypericum maculatum</i> ), kostřava červená ( <i>Festuca rubra</i> ), nárosty maliníku ( <i>Rubus idaeus</i> ), borovice a břízy.   | Bez zásahu.      | -               | -                | -         | -                     |

| označení plochy nebo objektu | název | vý-<br>měra<br>(ha) | stručný popis charakteru plochy nebo objektu a dlouhodobý cíl péče   | doporučený zásah  | naléha-<br>vost  | termín<br>vedení | pro-<br>vo- | interval<br>provádění |
|------------------------------|-------|---------------------|--|---|--|------------------|-------------|-----------------------|
| Ifl                          |       | 0,65                | Podmáčené i sušší bezlesí uvnitř kompaktních dřevin-<br>ných nárůstů ve střední části památky, mozaika vlhkých<br>pcháčových, bezkolencových a smilkových luk,<br>ve V části menší navazuje na menší lesní prameniště.<br>Na podmáčené ploše desítky trsů kosatce sibiřského<br>( <i>Iris sibirica</i> ), kromě travin jako smilka tuhá ( <i>Nardus<br/>stricta</i> ), metlička křivolaká ( <i>Avenella flexuosa</i> ), psineč-<br>ek obecný ( <i>Agrostis capillaris</i> ), košťava červená<br>( <i>Festuca rubra</i> ), lipnice obecná ( <i>Poa trivialis</i> ), l. luční<br>( <i>Poa pratensis</i> s.l.), medyněk měkký ( <i>Holcus mollis</i> ),<br>m. vlnatý ( <i>H. lanatus</i> ), tomka vonná ( <i>Anthoxanthum<br/>odoratum</i> ), je hojný blatouch bahenní ( <i>Caltha palustris</i> ),<br>pomněnka hajní ( <i>Myosotis nemorosa</i> ), kuklík potoční<br>( <i>Geum rivale</i> ), přeslička poříční ( <i>Equisetum fluviatile</i> ),<br>pleška stopkatá ( <i>Wilemetia stipitata</i> ), hadí mord nízký<br>( <i>Scorzonera humilis</i> ), pcháč různolistý ( <i>Cirsium hetero-<br/>phyllum</i> ), p. bahenní ( <i>C. palustre</i> ), p. zelinný ( <i>Cirsium<br/>oleraceum</i> ), kozlík dvoudomý ( <i>Valeriana dioica</i> ), děhel<br>lesní ( <i>Angelica sylvestris</i> ), starček potoční ( <i>Tephroseris<br/>crispa</i> ), starček Fuchsův ( <i>Senecio ovatus</i> ), kaprad'<br>osténkatá ( <i>Dryopteris carthusiana</i> ), přeslička lesní<br>( <i>Equisetum sylvaticum</i> ), svízeľ slatinný ( <i>Galium uli-<br/>ginosum</i> ), zběhovec plazivý ( <i>Ajuga reptans</i> ), rozrazil<br>štítkovitý ( <i>Veronica scutellata</i> ), pryskyřník plazivý<br>( <i>Ranunculus repens</i> ), máta přeslenitá ( <i>Mentha x verti-<br/>cillata</i> ), sitina rozkladitá ( <i>Juncus effusus</i> ), vrbovka<br>bahenní ( <i>Epilobium palustre</i> ), vrbovka tmavá ( <i>E. obscu-<br/>rum</i> ). Ve smilkových lemech přistupují třeslice pro-<br>střední ( <i>Briza media</i> ), lilie cibulkonosná ( <i>Lilium bulbi-<br/>ferum</i> ), zvonek okrouhlolistý ( <i>Campanula rotundifolia</i> ),<br>jahodník obecný ( <i>Fragaria vesca</i> ), borůvka ( <i>Vaccinium<br/>myrtillus</i> ), brusinka ( <i>Vaccinium vitis-idaea</i> ), jetel pro-<br>střední ( <i>Trifolium medium</i> ), j. horský ( <i>T. montanum</i> ),<br>vřes obecný ( <i>Calluna vulgaris</i> ), rozrazil lékařský ( <i>Vero-<br/>nica officinalis</i> ), hvozdík kropenatý ( <i>Dianthus delto-<br/>ides</i> ), štírovník růžkatý ( <i>Lotus corniculatus</i> ), šťovík<br>menší ( <i>Rumex acetosella</i> ). Při okrajích a po ploše jed-<br>notlivě až skupinovitě jalovec obecný ( <i>Juniperus<br/>communis</i> ). | Bylinný podrost bez zásahu, v případě potřeby uvolnění jalovce,<br>po předchozím posouzení jeho životaschopnosti a zmlazovací<br>schopnosti. Čurnová (2008) uvádí populaci jako přestářlou, rozlá-<br>manou, s rezavými jehlicemi, pouze některé keře jsou silně plodné.<br>Jalovcové porosty v současné době představují doživající zbytkovou<br>populaci původních porostů na bývalých pastvinách (ve stabilním<br>katastru jsou v těchto místech mapovány obecní pastviny).<br>Pro případnou podporu přirozené obnovy a záchranu zbytkové<br>populace doporučuji zpracovat samostatnou studii. Při zásazích<br>nepoškodit trsy kosatce.<br><br>Veškerou vytěženou hmotu vyklidit mimo plochu.<br><br>Na vhodných místech (největší podmáčení) možno vybudovat menší<br>mělké tůňky pro rozmnožování obojživelníků o rozměrech 10-30 m² | 3<br><br><br><br><br><br><br><br><br><br><br><br><br><br><br><br><br><br><br><br><br><br><br><br><br><br><br><br><br><br><br><br><br><br><br><br><br><br><br><br><br><br><br><br><br><br><br><br><br><br><br><br><br><br><br><br><br><br><br><br><br><br><br><br><br><br><br><br><br><br><br><br><br><br><br><br><br><br><br><br><br><br><br><br><br><br><br><br><br><br><br><br><br><br><br><br><br><br><br><br><br><br><br><br><br><br><br><br><br><br><br><br><br><br><br><br><br><br><br><br><br><br><br><br><br><br><br><br><br><br><br><br><br><br><br><br><br><br><br><br><br><br><br><br><br><br><br><br><br><br><br><br><br><br><br><br><br><br><br><br><br><br><br><br><br><br><br><br><br><br><br><br><br><br><br><br><br><br><br><br><br><br><br><br><br><br><br><br><br><br><br><br><br><br><br><br><br><br><br><br><br><br><br><br><br><br><br><br><br><br><br><br><br><br><br><br><br><br><br><br><br><br><br><br><br><br><br><br><br><br><br><br><br><br><br><br><br><br><br><br><br><br><br><br><br><br><br><br><br><br><br><br><br><br><br><br><br><br><br><br><br><br><br><br><br><br><br><br><br><br><br><br><br><br><br><br><br><br><br><br><br><br><br><br><br><br><br><br><br><br><br><br><br><br><br><br><br><br><br><br><br><br><br><br><br><br><br><br><br><br><br><br><br><br><br><br><br><br><br><br><br><br><br><br><br><br><br><br><br><br><br><br><br><br><br><br><br><br><br><br><br><br><br><br><br><br><br><br><br><br><br><br><br><br><br><br><br><br><br><br><br><br><br><br><br><br><br><br><br><br><br><br><br><br><br><br><br><br><br><br><br><br><br><br><br><br><br><br><br><br><br><br><br><br><br><br><br><br><br><br><br><br><br><br><br><br><br><br><br><br><br><br><br><br><br><br><br><br><br><br><br><br><br><br><br><br><br><br><br><br><br><br><br><br><br><br><br><br><br><br><br><br><br><br><br><br><br><br><br><br><br><br><br><br><br><br><br><br><br><br><br><br><br><br><br><br><br><br><br><br><br><br><br><br><br><br><br><br><br><br><br><br><br><br><br><br><br><br><br><br><br><br><br><br><br><br><br><br><br><br><br><br><br><br><br><br><br><br><br><br><br><br><br><br><br><br><br><br><br><br><br><br><br><br><br><br><br><br><br><br><br><br><br><br><br><br><br><br><br><br><br><br><br><br><br><br><br><br><br><br><br><br><br><br><br><br><br><br><br><br><br><br><br><br><br><br><br><br><br><br><br><br><br><br><br><br><br><br><br><br><br><br><br><br><br><br><br><br><br><br><br><br><br><br><br><br><br><br><br><br><br><br><br><br><br><br><br><br><br><br><br><br><br><br><br><br><br><br><br><br><br><br><br><br><br><br><br><br><br><br><br><br><br><br><br><br><br><br><br><br><br><br><br><br><br><br><br><br><br><br><br><br><br><br><br><br><br><br><br><br><br><br><br><br><br><br><br><br><br><br><br><br><br><br><br><br><br><br><br><br><br><br><br><br><br><br><br><br><br><br><br><br><br><br><br><br><br><br><br><br><br><br><br><br><br><br><br><br><br><br><br><br><br><br><br><br><br><br><br><br><br><br><br><br><br><br><br><br><br><br><br><br><br><br><br><br><br><br><br><br><br><br><br><br><br><br><br><br><br><br><br><br><br><br><br><br><br><br><br><br><br><br><br><br><br><br><br><br><br><br><br><br><br><br><br><br><br><br><br><br><br><br><br><br><br><br><br><br><br><br><br><br><br><br><br><br><br><br><br><br><br><br><br><br><br><br><br><br><br><br><br><br><br><br><br><br><br><br><br><br><br><br><br><br><br><br><br><br><br><br><br><br><br><br><br><br><br><br><br><br><br><br><br><br><br><br><br><br><br><br><br><br><br><br><br><br><br><br><br><br><br><br><br><br><br><br><br><br><br><br><br><br><br><br><br><br><br><br><br><br><br><br><br><br><br><br><br><br><br><br><br><br><br><br><br><br><br><br><br><br><br><br><br><br><br><br><br><br><br><br><br><br><br><br><br><br><br><br><br><br><br><br><br><br><br><br><br><br><br><br><br><br><br><br><br><br><br><br><br><br><br><br><br><br><br><br><br><br><br><br><br><br><br><br><br><br><br><br><br><br><br><br><br><br><br><br><br><br><br><br><br><br><br><br><br><br><br><br><br><br><br><br><br><br><br><br><br><br><br><br><br><br><br><br><br><br><br><br><br><br><br><br><br><br><br><br><br><br><br><br><br><br><br><br><br><br><br><br><br><br><br><br><br><br><br><br><br><br><br><br><br><br><br><br><br><br><br><br><br><br><br><br><br><br><br><br><br><br><br><br><br><br><br><br><br><br><br><br><br><br><br><br><br><br><br><br><br><br><br><br><br><br><br><br><br><br><br><br><br><br><br><br><br><br><br><br><br><br><br><br><br><br><br><br><br><br><br><br><br><br><br><br><br><br><br><br><br><br><br><br><br><br><br><br><br><br><br><br><br><br><br><br><br><br><br><br><br><br><br><br><br><br><br><br><br><br><br><br><br><br><br><br><br><br><br><br><br><br><br><br><br><br><br><br><br><br><br><br><br><br><br><br><br><br><br><br><br><br><br><br><br><br><br><br><br><br><br><br><br><br><br><br><br><br><br><br><br><br><br><br><br><br><br><br><br><br><br><br><br><br><br><br><br><br><br><br><br><br><br><br><br><br><br><br><br><br><br><br><br><br><br><br><br><br><br><br><br><br><br><br><br><br><br><br><br><br><br><br><br><br><br><br><br><br><br><br><br><br><br><br><br><br><br><br><br><br><br><br><br><br><br><br><br><br><br><br><br><br><br><br><br><br><br><br><br><br><br><br><br><br><br><br><br><br><br><br><br><br><br><br><br><br><br><br><br><br><br><br><br><br><br><br><br><br><br><br><br><br><br><br><br><br><br><br><br><br><br><br><br><br><br><br><br><br><br><br><br><br><br><br><br><br><br><br><br><br><br><br><br><br><br><br><br><br><br><br><br><br><br><br><br><br><br><br><br><br><br><br><br><br><br><br><br><br><br><br><br><br><br><br><br><br><br><br><br><br><br><br><br><br><br><br><br><br><br><br><br><br><br><br><br><br><br><br><br><br><br><br><br><br><br><br><br><br><br><br><br><br><br><br><br><br><br><br><br><br><br><br><br><br><br><br><br><br><br><br><br><br><br><br><br><br><br><br><br><br><br><br><br><br><br><br><br><br><br><br><br><br><br><br><br><br><br><br><br><br><br><br><br><br><br><br><br><br><br><br><br><br><br><br><br><br><br><br><br><br><br><br><br><br><br><br><br><br><br><br><br><br><br><br><br><br><br><br><br><br><br><br><br><br><br><br><br><br><br><br><br><br><br><br><br><br><br><br><br><br><br><br><br><br><br><br><br><br><br><br><br><br><br><br><br><br><br><br><br><br><br><br><br><br><br><br><br><br><br><br><br><br><br><br><br><br><br><br><br><br><br><br><br><br><br><br><br><br><br><br><br><br><br><br><br><br><br><br><br><br><br><br><br><br><br><br><br><br><br><br><br><br><br><br><br><br><br><br><br><br><br><br><br><br><br><br><br><br><br><br><br><br><br><br><br><br><br><br><br><br><br><br><br><br><br><br><br><br><br><br><br><br><br><br><br><br><br><br><br><br><br><br><br><br><br><br><br><br><br><br><br><br><br><br><br><br><br><br><br><br><br><br><br><br><br><br><br><br><br><br><br><br><br><br><br><br><br><br><br><br><br><br><br><br><br><br><br><br><br><br><br><br><br><br><br><br><br><br><br><br><br><br><br><br><br><br><br><br><br><br><br><br><br><br><br><br><br><br><br><br><br><br><br><br><br><br><br><br><br><br><br><br><br><br><br><br><br><br><br><br><br><br><br><br><br><br><br><br><br><br><br><br><br><br><br><br><br><br><br><br><br><br><br><br><br><br><br><br><br><br><br><br><br><br><br><br><br><br><br><br><br><br><br><br><br><br><br><br><br><br><br><br><br><br><br><br><br><br><br><br><br><br><br><br><br><br><br><br><br><br><br><br><br><br><br><br><br><br><br><br><br><br><br><br><br><br><br><br><br><br><br><br><br><br><br><br><br><br><br><br><br><br><br><br><br><br><br><br><br><br><br><br><br><br><br><br><br><br><br><br><br><br><br><br><br><br><br><br><br><br><br><br><br><br><br><br><br><br><br><br><br><br><br><br><br><br><br><br><br><br><br><br><br><br><br><br><br><br><br><br><br><br><br><br><br><br><br><br><br><br><br><br><br><br><br><br><br><br><br><br><br><br><br><br><br><br><br><br><br><br><br><br><br><br><br><br><br><br><br><br><br><br><br><br><br><br><br><br><br><br><br><br><br><br><br><br><br><br><br><br><br><br><br><br><br><br><br><br><br><br><br><br><br><br><br><br><br><br><br><br><br><br><br><br><br><br><br><br><br><br><br><br><br><br><br><br><br><br><br><br><br><br><br><br><br><br><br><br><br><br><br><br><br><br><br><br><br><br><br><br><br><br><br><br><br><br><br><br><br><br><br><br><br><br><br><br><br><br><br><br><br><br><br><br><br><br><br><br><br><br><br><br><br><br><br><br><br><br><br><br><br><br><br><br><br><br><br><br><br><br><br><br><br><br><br><br><br><br><br><br><br><br><br><br><br><br><br><br><br><br><br><br><br><br><br><br><br><br><br><br><br><br><br><br><br><br><br><br><br><br><br><br><br><br><br><br><br><br><br><br><br><br><br><br><br><br><br><br><br><br><br><br><br><br><br><br><br><br><br><br><br><br><br><br><br><br><br><br><br><br><br><br><br><br><br><br><br><br><br><br><br><br><br><br><br><br><br><br><br><br><br><br><br><br><br><br><br><br><br><br><br><br><br><br><br><br><br><br><br><br><br><br><br><br><br><br><br><br><br><br><br><br><br><br><br><br><br><br><br><br><br><br><br><br><br><br><br><br><br><br><br><br><br><br><br><br><br><br><br><br><br><br><br><br><br><br><br><br><br><br><br><br><br><br><br><br><br><br><br><br><br><br><br><br><br><br><br><br><br><br><br><br><br><br><br><br>< |                  |             |                       |

| označení plochy nebo objektu | název | vý-měra (ha) | stručný popis charakteru plochy nebo objektu a dlouhodobý cíl péče   | doporučený zásah   | naléha-vost | termín pro-vedení | interval provádění |
|------------------------------|-------|--------------|--|--|-------------|-------------------|--------------------|
| 1f2                          |       | 0,27         | Podmáčená loučka v kompaktnějších dřevinných nárostech. Převažují pcháč bahenní ( <i>Cirsium palustre</i> ), přeslička poříční ( <i>Equisetum fluviatile</i> ), kopřiva dvoudomá ( <i>Urtica dioica</i> ), metlice trsnatá ( <i>Deschampsia cespitosa</i> ), kostřava obrovská ( <i>Festuca gigantea</i> ), děhel lesní ( <i>Angelica sylvestris</i> ), medyněk měkký ( <i>Holcus mollis</i> ), m. vlnatý ( <i>H. lanatus</i> ), psineček obecný ( <i>Agrostis capillaris</i> ), starček Fuchsův ( <i>Senecio ovatus</i> ), ptačinec trávovitý ( <i>Stellaria graminea</i> ), starček potoční ( <i>Tephrosia crispa</i> ), hrachor luční ( <i>Lathyrus pratensis</i> ), pomněnka bahenní ( <i>Myosotis palustris</i> agg.), blatouch bahenní ( <i>Caltha palustris</i> ), kohoutek luční ( <i>Lychnis flos-cuculi</i> ), kaprad' ostěnkatá ( <i>Dryopteris carthusiana</i> ), šťovík tupolistý ( <i>Rumex obtusifolius</i> ), kuklík potoční ( <i>Geum rivale</i> ), v J části plocha s kosatcem sibiřským ( <i>Iris sibirica</i> ). | Základním managementem je občasné kosení a odstraňování dřevinných nárostů a náletů. Vytěženou hmotu je nutno vyklidit mimo plochu území.<br>Upřesňující podmínky: vybrané trsy kosatce v J části dílčí plochy při seči pouze obsekávat, jednou z 5-10 roků je lze také pokosit.   | 2           | VI-VIII           | 1x za 2 roky       |
| 2a                           |       | 1,60         | Dřevinné nárosty na sušších stanovištích, v horních částech místy s balvany. Ve V polovině převažuje smrk, v Z části borovice, vtroušeně bříza a další dřeviny při okrajích. Ve světlinách líska, krušina, jeřáb, bez černý a bez červený. Při J-Z okraji na kontaktu s bezle-sím zbytková populace jalovce (desítky polykormonů).   | Dlouhodobým cílem je postupně vytvořit přírodě blízký lesní porost se zastoupením dřevin přirozené skladby, věkově i prostorově diferencovaný, obnovovaný výběrným způsobem, s malými plochami bezlesí s jalovcem. Vzhledem k silně ředinatému charakteru porostu v příštích deseti letech na větší části plochy bez zásahu, na plochách s výskytem jalovce asanační zásah zaměřený na jeho uvolnění. Čurnová (2008) uvádí populaci jako přestárlou, rozlámanou, s rezavými jehlicemi, pouze některé keře jsou silně plodné. Jalovcové porosty v současné době představují dožívající zbytkovou populaci původních porostů na bývalých pastvinách (ve stabilním katastru jsou v těchto místech mapovány obecní pastviny). Pro případnou podporu přirozené obnovy a záchranu zbytkové populace doporučuji zpracovat samostatnou studii. | -           | -                 | -                  |
| 2b                           |       | 1,43         | Dřevinné nárosty na podmáčených stanovištích. Převažuje smrk, místy příměs borovice, vtroušeně bříza a další dřeviny při okrajích. Pomístně mělké prohlubně s mokřadní vegetací. Při JV okraji ojedinělé keře jalovce.   | Veškerou vytěženou hmotu vyklidit mimo plochu.<br>Upřesňující podmínky: na vhodných místech (největší podmáčení v J části) možno vybudovat tůň o rozměrech 10-30 m²  | -           | -                 | -                  |
| 2c                           |       | 0,11         | Mokřad s ředinatými nárosty s převahou břízy, v porostu mokřadní vegetace s dominantní přesličkou poříční ( <i>Equisetum fluviatile</i> ), v příměsi mochna bahenní ( <i>Potentilla palustris</i> ), kuklík potoční ( <i>Geum rivale</i> ), kozlík dvoudomý ( <i>Valeriana dioica</i> ), kosatec sibiřský ( <i>Iris sibirica</i> ), metlice trsnatá ( <i>Deschampsia cespitosa</i> ), vrbovka bahenní ( <i>Epilobium palustre</i> ), v. tmavá ( <i>Epilobium obscurum</i> ), devětsil bílý ( <i>Petasites albus</i> ), pomněnka bahenní ( <i>Myosotis palustris</i> agg.), škarda bahenní ( <i>Crepis paludosa</i> ), hojně rašeliník ( <i>Sphagnum</i> sp.).  | Bez zásahu.  | -           | -                 | -                  |

| označení plochy nebo objektu | název | výměra (ha) | stručný popis charakteru plochy nebo objektu a dlouhodobý cíl péče   | doporučený zásah   | naléhavost | termín provedení | pro- | interval provádění |
|------------------------------|-------|-------------|--|--|------------|------------------|------|--------------------|
| 2d                           |       | 0,11        | Nesečené luční porosty zarůstající dřevinnými nárosty. Mozaika společenstev sv. <i>Molinion</i> , <i>Calthion</i> , <i>Arrhenatherion</i> , při okraji přechody k mezofilním bylinným lemům sv. <i>Trifolion medii</i> .   | Bez zásahu.  | -          | -                |      | -                  |
| 3a                           |       | 0,14        | Maloplošné skupiny vrby ušaté ( <i>Salix aurita</i> ) na extenzivních loukách a lesních světlínách a prameništích.   | Ponechat samovolnému vývoji.   | -          | -                |      | -                  |
| 3b                           |       | 0,19        | Dva segmenty mladých olšin, v podrostu dominuje ostrice třeslicovitá ( <i>Carex brizoides</i> ), kopřiva dvoudomá ( <i>Urtica dioica</i> ), blatouch bahenní ( <i>Caltha palustris</i> ), metlice trsnatá ( <i>Deschampsia cespitosa</i> ), škarda bahenní ( <i>Crepis paludosa</i> ), sítina rozkladitá ( <i>Juncus effusus</i> ), přeslička lesní ( <i>Equisetum sylvaticum</i> ), starček Fuchsův ( <i>Senecio ovatus</i> ), maliník ( <i>Rubus idaeus</i> ), papratka samičí ( <i>Athyrium filix-femina</i> ), kaprad' osténkatá ( <i>Dryopteris carthusiana</i> ), bršlice kozí noha ( <i>Aegopodium podagraria</i> ), tužebník jilmový ( <i>Filipendula ulmaria</i> ), konopice pýřitá ( <i>Galeopsis pubescens</i> ). | Ponechat přirozenému vývoji, v případě potřeby pouze zdravotní zásahy a vyklízení nekromasy. | 3          | IX-XII           |      | podle potřeby      |
| 3c1                          |       | 0,27        | Stromové a keřové nárosty a nálety při okrajích rezervace a na kamenných snosech na parcelních hranicích. Při Z okraji na vlhčím stanovišti převládá olše, vtroušeně třešeň ptačí, smrk, bříza, křovité vrby a krušina, v okolí kamenných snosů převládá bříza, ve V části vrba křehká, ojediněle jalovec.   | Ponechat přirozenému vývoji, v případě potřeby pouze zdravotní zásahy a vyklízení nekromasy. | 3          | IX-XII           |      | podle potřeby      |
| 3c1                          |       | 0,07        | Dřevinné nárosty na kamenných snosech, převládá bříza, ojediněle borovice, bez černý.  |  |            |                  |      |                    |
| 3c3                          |       | 0,08        | Stromové a keřové nárosty a nálety podél obvodové stoky. Převažuje bříza, v příměsi osika, smrk, vrba jíva.  |  |            |                  |      |                    |



stupně naléhavosti jednotlivých zásahů:

1. stupeň - zásah naléhavý (nelze odložit, je nutný pro zachování předmětu ochrany),
2. stupeň - zásah vhodný,
3. stupeň - zásah odložitelný



## Příloha M1: Orientační mapa s vyznačením území



 přírodní památka Polední  
 ochranné pásmo přírodní památky



0 1 2 km

podkladová data;  
 základní mapa ČR 1 : 200 000; © ČÚZK

vyhotovil:  
 odbor životního prostředí, zemědělství a lesnictví,  
 Jihočeský kraj, červen 2023



This is a cadastral map of a rural area, likely in Romania, showing land parcels and their boundaries. The map includes several roads and a network of property lines. A specific area is highlighted with a thick red solid line, and a larger area is outlined with a dashed red line. The parcels are labeled with numbers, often followed by a slash and a second number (e.g., 510/1, 490/5). The highlighted area includes parcels 517/2, 512/5, 510/1, 510/2, 490/5, 490/70, 490/1, 490/56, 490/9, 490/14, 490/47, 490/17, 490/19, 490/43, 176/2, 175/7, 490/25, 490/26, 490/31, 490/24, 486/3, 476/2, 481, 484/1, 486/1, 470/2, 470/1, 471/1, 471/3, 472/1, 455/1, 452/1, 452/2, 450/5, 450/4, 450/3, 450/2, 449/2, 447/1, 437/6, 870/1, 430/1, 437/4, 437/1, 429/3, 869/1, 512/7, 429/2, 512/2, 421/4, 441/1, 437/5, 551, 555/5, 554/2, 522/2, 873, 522/1, 872/2, 528/1, 532, 506, 505, 508, 490/19, 490/60, 490/34, 490/12, 490/72, 490/77, 490/48, 490/55, 490/35, 490/11, 490/10, 510/8, 490/8, 490/54, 490/36, 490/80, 490/5, 490/2, 490/1, 490/5, 490/70, 490/56, 490/9, 490/14, 490/47, 490/17, 490/19, 490/43, 176/2, 175/7, 490/25, 490/26, 490/31, 490/24, 486/3, 476/2, 481, 484/1, 486/1, 470/2, 470/1, 471/1, 471/3, 472/1, 455/1, 452/1, 452/2, 450/5, 450/4, 450/3, 450/2, 449/2, 447/1, 437/6, 870/1, 430/1, 437/4, 437/1, 429/3, 869/1, 512/7, 429/2, 512/2, 421/4, 441/1, 437/5, 551, 555/5, 554/2, 522/2, 873, 522/1, 872/2, 528/1, 532, 506, 505, 508, 490/19, 490/60, 490/34, 490/12, 490/72, 490/77, 490/48, 490/55, 490/35, 490/11, 490/10, 510/8, 490/8, 490/54, 490/36, 490/80, 490/5, 490/2, 490/1, 490/5, 490/70, 490/56, 490/9, 490/14, 490/47, 490/17, 490/19, 490/43, 176/2, 175/7, 490/25, 490/26, 490/31, 490/24, 486/3, 476/2, 481, 484/1, 486/1, 470/2, 470/1, 471/1, 471/3, 472/1, 455/1, 452/1, 452/2, 450/5, 450/4, 450/3, 450/2, 449/2, 447/1, 437/6, 870/1, 430/1, 437/4, 437/1, 429/3, 869/1, 512/7, 429/2, 512/2, 421/4, 441/1, 437/5, 551, 555/5, 554/2, 522/2, 873, 522/1, 872/2, 528/1, 532, 506, 505, 508, 490/19, 490/60, 490/34, 490/12, 490/72, 490/77, 490/48, 490/55, 490/35, 490/11, 490/10, 510/8, 490/8, 490/54, 490/36, 490/80, 490/5, 490/2, 490/1, 490/5, 490/70, 490/56, 490/9, 490/14, 490/47, 490/17, 490/19, 490/43, 176/2, 175/7, 490/25, 490/26, 490/31, 490/24, 486/3, 476/2, 481, 484/1, 486/1, 470/2, 470/1, 471/1, 471/3, 472/1, 455/1, 452/1, 452/2, 450/5, 450/4, 450/3, 450/2, 449/2, 447/1, 437/6, 870/1, 430/1, 437/4, 437/1, 429/3, 869/1, 512/7, 429/2, 512/2, 421/4, 441/1, 437/5, 551, 555/5, 554/2, 522/2, 873, 522/1, 872/2, 528/1, 532, 506, 505, 508, 490/19, 490/60, 490/34, 490/12, 490/72, 490/77, 490/48, 490/55, 490/35, 490/11, 490/10, 510/8, 490/8, 490/54, 490/36, 490/80, 490/5, 490/2, 490/1, 490/5, 490/70, 490/56, 490/9, 490/14, 490/47, 490/17, 490/19, 490/43, 176/2, 175/7, 490/25, 490/26, 490/31, 490/24, 486/3, 476/2, 481, 484/1, 486/1, 470/2, 470/1, 471/1, 471/3, 472/1, 455/1, 452/1, 452/2, 450/5, 450/4, 450/3, 450/2, 449/2, 447/1, 437/6, 870/1, 430/1, 437/4, 437/1, 429/3, 869/1, 512/7, 429/2, 512/2, 421/4, 441/1, 437/5, 551, 555/5, 554/2, 522/2, 873, 522/1, 872/2, 528/1, 532, 506, 505, 508, 490/19, 490/60, 490/34, 490/12, 490/72, 490/77, 490/48, 490/55, 490/35, 490/11, 490/10, 510/8, 490/8, 490/54, 490/36, 490/80, 490/5, 490/2, 490/1, 490/5, 490/70, 490/56, 490/9, 490/14, 490/47, 490/17, 490/19, 490/43, 176/2, 175/7, 490/25, 490/26, 490/31, 490/24, 486/3, 476/2, 481, 484/1, 486/1, 470/2, 470/1, 471/1, 471/3, 472/1, 455/1, 452/1, 452/2, 450/5, 450/4, 450/3, 450/2, 449/2, 447/1, 437/6, 870/1, 430/1, 437/4, 437/1, 429/3, 869/1, 512/7, 429/2, 512/2, 421/4, 441/1, 437/5, 551, 555/5, 554/2, 522/2, 873, 522/1, 872/2, 528/1, 532, 506, 505, 508, 490/19, 490/60, 490/34, 490/12, 490/72, 490/77, 490/48, 490/55, 490/35, 490/11, 490/10, 510/8, 490/8, 490/54, 490/36, 490/80, 490/5, 490/2, 490/1, 490/5, 490/70, 490/56, 490/9, 490/14, 490/47, 490/17, 490/19, 490/43, 176/2, 175/7, 490/25, 490/26, 490/31, 490/24, 486/3, 476/2, 481, 484/1, 486/1, 470/2, 470/1, 471/1, 471/3, 472/1, 455/1, 452/1, 452/2, 450/5, 450/4, 450/3, 450/2, 449/2, 447/1, 437/6, 870/1, 430/1, 437/4, 437/1, 429/3, 869/1, 512/7, 429/2, 512/2, 421/4, 441/1, 437/5, 551, 555/5, 554/2, 522/2, 873, 522/1, 872/2, 528/1, 532, 506, 505, 508, 490/19, 490/60, 490/34, 490/12, 490/72, 490/77, 490/48, 490/55, 490/35, 490/11, 490/10, 510/8, 490/8, 490/54, 490/36, 490/80, 490/5, 490/2, 490/1, 490/5,

podkladová data;  
katastrální mapa ČR, aktuální k 1. 4. 2023; © ČÚZK

vyhotovil:  
odbor životního prostředí, zemědělství a lesnictví,  
Jihočeský kraj, červen 2023

### Příloha M3: Mapa dílčích ploch a objektů



#### Legenda:



hranice PP



hranice a označení dílčích ploch



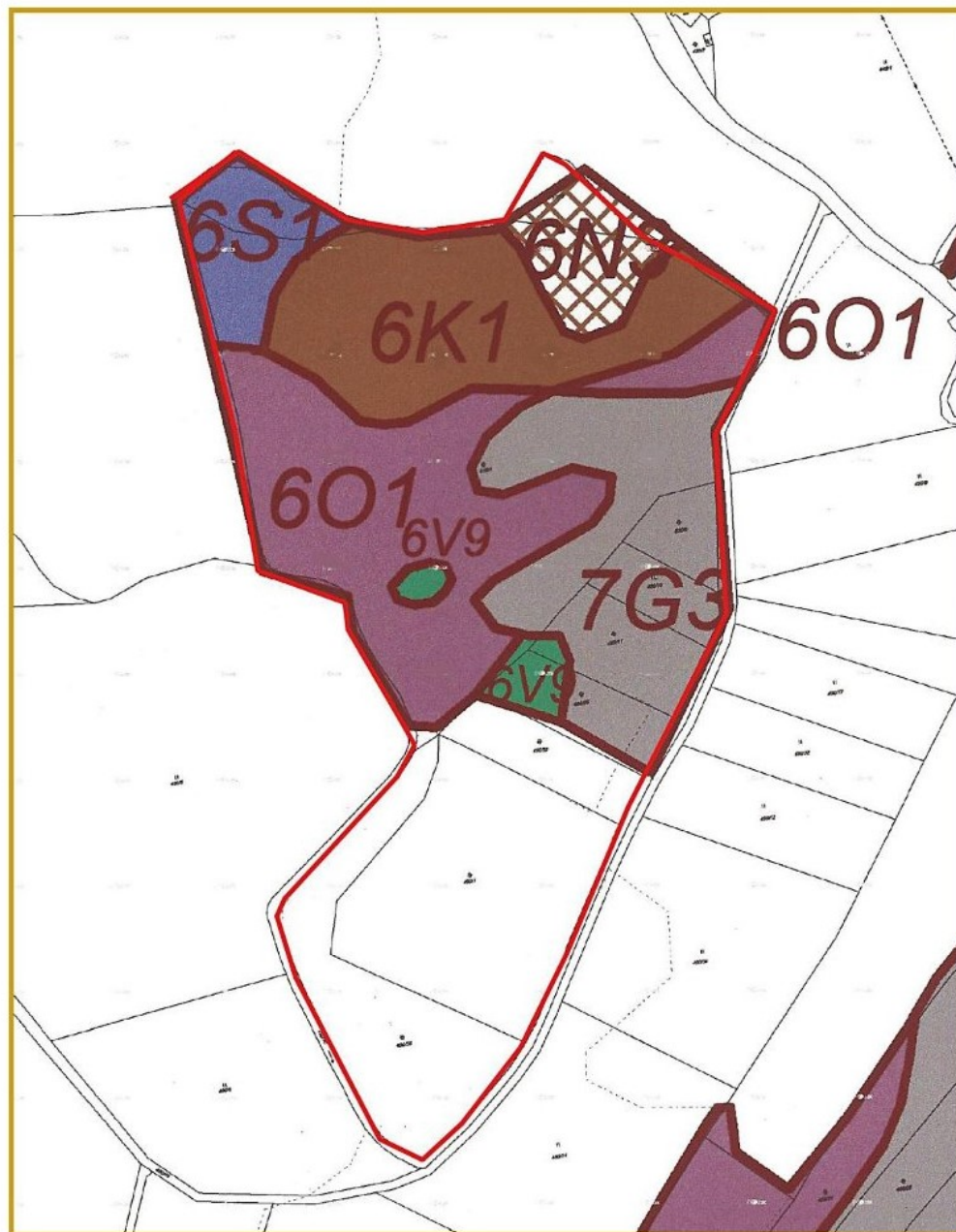
# Příloha M4: Mapa navržených zásahů a opatření



## Legenda:

|   |   |   |                                 |
|---|---|---|---------------------------------|
|  | hranice PP  |  | hranice a označení dílčí plochy |
|  | pravidelné sečení 1x ročně, narušení rostlinného krytu okolo stočky |   |                                 |
|  | sečení 2x ročně   |  | sečení 1x za 2.5 roků           |
|  | bez zásahu  |   |                                 |

## Příloha M5: Lesnická mapa typologická

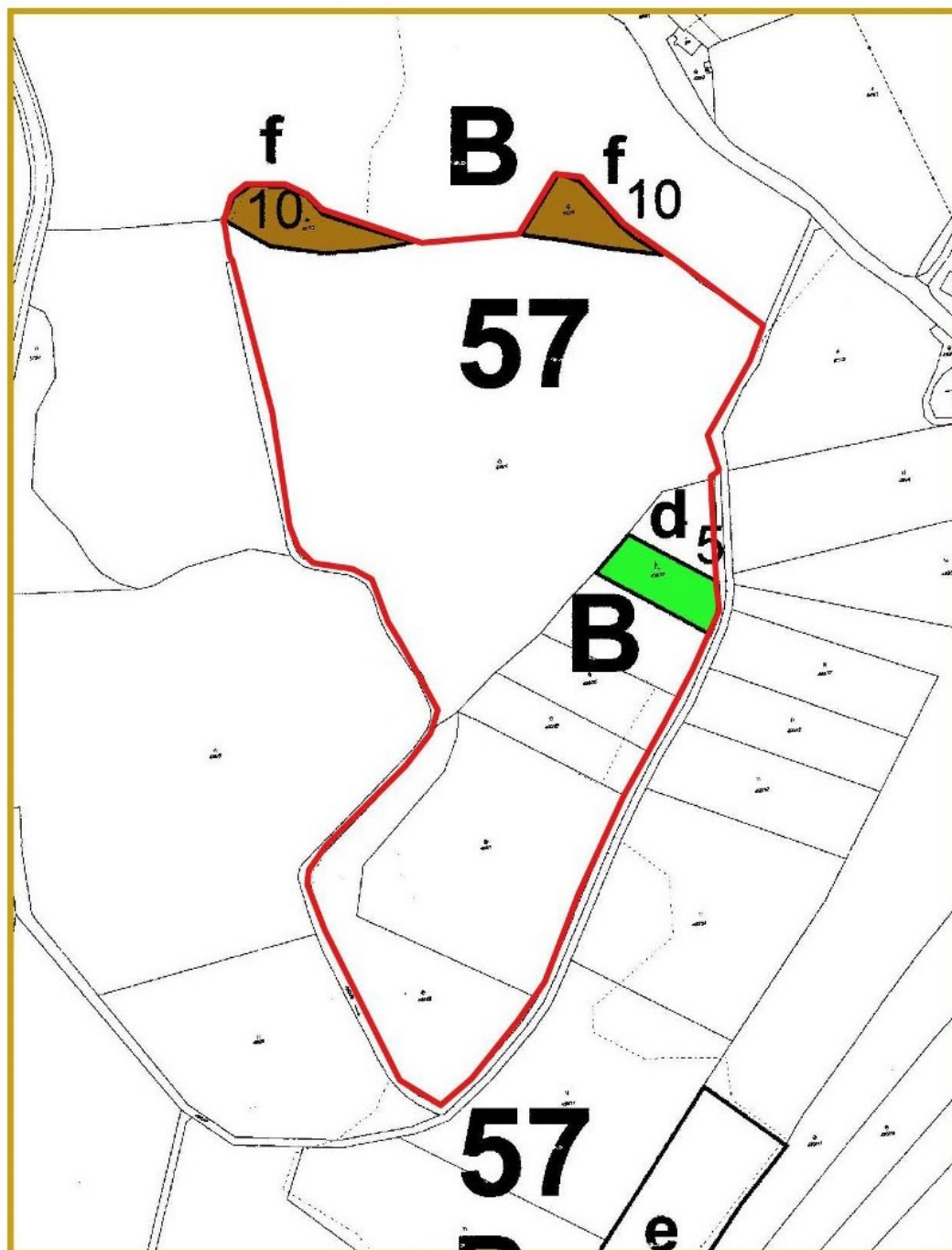


### Legenda

- 6K1 – kyselá smrková bučina metlicová
- 6N3 – kamenitá kyselá smrková bučina šťavelová
- 6S1 – svěží smrková bučina šťavelová
- 6O1 – svěží smrková jedlina šťavelová
- 6V9 - podmáčená smrková bučina devětsilová, přesličková a třtinová
- 7G3 - podmáčená jedlová smrčina třtinová
- hranice PP



# Příloha M7: Lesnická mapa porostní

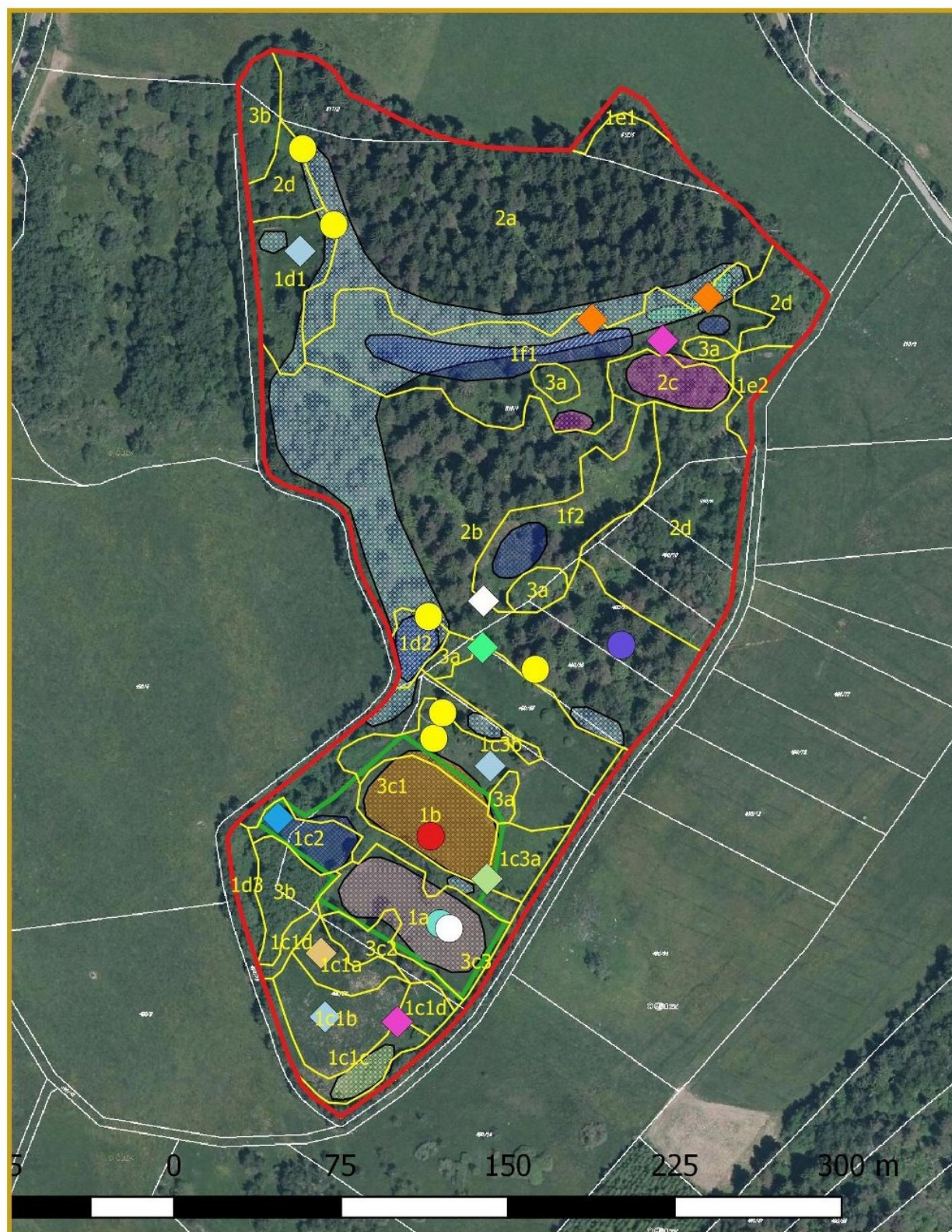


## Legenda:

| věková třída   | holina | I    | II    | III   | IV    | V      | VI      | VII     | VIII+ |
|----------------|--------|------|-------|-------|-------|--------|---------|---------|-------|
| věkové rozpětí | 0      | 1-20 | 21-40 | 41-60 | 61-80 | 81-100 | 101-120 | 121-140 | 141+  |
| barva          |        |      |       |       |       |        |         |         |       |
| zakmenění      |        | 7-10 |       | 4-6   |       | 1-3    |         |         |       |

hranice PP

**Příloha M7: Mapa s lokalizací předmětů ochrany a ZCHOD**





# Legenda:



hranice PP



hranice hlavního předmětu ochrany (PO)



skupina 1 - *Iris sibirica*, *Valeriana dioica*, *Scorzonera humilis*, *Tephroseris crispa*, *Willemetia stipitata*, *Epilobium obscurum*



skupina 2 - *Juniperus communis*, *Iris sibirica*, *Arnica montana*



skupina 3 - *Carex davalliana*, *C. flava*, *C. echinata*, *C. umbrosa*, *Dactylorhiza majalis*, *D. fuchsii*, *Listera ovata*, *Menyanthes trifoliata*, *Pedicularis sylvatica*, *Potentilla palustris*, *Tephroseris crispa*, *Valeriana dioica*, *Willemetia stipitata*, *Parnassia palustris*



skupina 4 - *Epipactis palustris*, *Carex umbrosa*, *Crepis mollis* subsp. *hieracioides*, *Dactylorhiza majalis*, *D. fuchsii*, *Scorzonera humilis*, *Listera ovata*, *Tephroseris crispa*, *Valeriana dioica*, *Epilobium palustre*



skupina 5 - *Dianthus superbus*, *Epipactis helleborine*, *Juniperus communis*, *Serratula tinctoria*



skupina 6 - *Salix rosmarinifolia*, *S. pentadra*, *Carex cf. juncella*, *Dactylorhiza majalis*, *Epilobium palustre*, *Tephroseris crispa*, *Valeriana dioica*



skupina 7 - *Potentilla palustris*, *Equisetum fluviatile*, *Valeriana dioica*



*Arnica montana*



*Epipactis palustris*



*Menyanthes trifoliata*



*Parnassia palustris*



*Soldanella montana*



*Carex flava*



*Carex umbrosa*



*Dactylorhiza majalis*



*Dianthus superbus*



*Lilium bulbiferum*



*Phyteuma nigrum*



*Platanthera cf. chlorantha*



*Polemonium coeruleum*