

**PLÁN PÉČE**  
**O PŘÍRODNÍ PAMÁTKU**

**ŠTĚRBŮ LOUKA**



**na období**

**2018 – 2027**

Juniperia, z.s.

březen 2023

# 1 Základní údaje o zvláště chráněném území

## 1.1 Základní identifikační údaje

evidenční číslo:	1610
kategorie ochrany:	přírodní památka
název území:	Štěrbů louka
druh právního předpisu, kterým bylo území vyhlášeno:	vyhláška
orgán, který předpis vydal:	Okresní národní výbor Prachatice
číslo předpisu:	1/92
datum platnosti předpisu:	03.03.1992
datum účinnosti předpisu:	15.04.1992

## 1.2 Údaje o lokalizaci území

kraj:	Jihočeský
okres:	Prachatice
obec s rozšířenou působností:	Prachatice
obec s pověřeným obecním úřadem:	Prachatice
městys:	Lhenice
katastrální území:	Vadkov

## 1.3 Vymezení území podle současného stavu katastru nemovitostí

### Zvláště chráněné území

Číslo parcely podle KN	Číslo parcely podle PK nebo jiných evidencí	Druh pozemku podle KN	Způsob využití pozemku podle KN	Číslo listu vlastnictví	Výměra parcely celková podle KN (m <sup>2</sup> )	Výměra parcely v ZCHÚ (m <sup>2</sup> )
609/2		trvalý travní porost		422	4087	11
604		ostatní plocha	neplodná půda	10001	715	438
601		ostatní plocha	neplodná půda	10001	5937	263
606		trvalý travní porost		10001	4563	4563
602		ostatní plocha	neplodná půda	335	1336	913
605		trvalý travní porost		10001	494	484
598		trvalý travní porost		335	12525	305
745/1		ostatní plocha	ostat. komunikace	10001	6277	1
608		ostatní plocha	neplodná půda	10001	6368	3979
Celkem						10957

#### Ochranné pásmo

Číslo parcely podle KN	Číslo parcely podle PK nebo jiných evidencí	Druh pozemku podle KN	Způsob využití pozemku podle KN	Číslo listu vlastnictví	Výměra parcely celková podle KN (m <sup>2</sup> )	Výměra parcely v ZCHÚ (m <sup>2</sup> )
609/2		trvalý travní porost		422	4087	2870
598		trvalý travní porost		335	12525	4454
602		ostatní plocha	neplodná půda	335	1336	423
605		trvalý travní porost		10001	494	10
608		ostatní plocha	neplodná půda	10001	6368	221
613		trvalý travní porost		421	13168	1539
Celkem						9517

Údaje o výměrách jednotlivých parcel uvnitř ZCHÚ byly získány překryvem vektorové vrstvy katastru nemovitostí s vektorovou vrstvou hranice ZCHÚ a výpočtem výměry v programu ArcMap.

## 1.4 Výměra území a jeho ochranného pásma

Druh pozemku	ZCHÚ plocha v ha	OP plocha v ha	Způsob využití pozemku	ZCHÚ plocha v ha
lesní pozemky	0	0	zamokřená plocha 0 rybník nebo nádrž 0 vodní tok 0	
vodní plochy	0	0		
trvalé travní porosty	0,54	0,89		
orná půda	0	0	neplodná půda 0,06 ostatní způsoby využití 0	
ostatní zemědělské pozemky	0	0		
ostatní plochy	0,56	0,06		
zastavěné plochy a nádvoří	0	0		
plocha celkem	1,1	0,95		

## 1.5 Překryv území s jinými chráněnými územími

národní park	-----
chráněná krajinná oblast	-----
jiný typ chráněného území	-----

Natura 2000

ptačí oblast	-----
evropsky významná lokalita	-----

## 1.6 Kategorie IUCN

IV - území pro péči o stanoviště/druhy.

## 1.7 Předmět ochrany ZCHÚ

### 1.7.1 Předmět ochrany ZCHÚ podle zřizovacího předpisu

Předmět ochrany není ve zřizovacím předpisu uveden. V podkladech pro návrh k vyhlášení je jako předmět ochrany uvedeno „Naleziště chráněných organismů – biotopová a druhová ochrana.“

V Ústředním seznamu ochrany přírody je uveden předmět ochrany „Vlhká louka se vzácnou květenou.“

### 1.7.2 Hlavní předmět ochrany ZCHÚ – současný stav

#### Ekosystémy

název ekosystému	podíl plochy v ZCHÚ (%)	popis ekosystému
druhově bohaté střídavě vlhké louky sv. <i>Molinion</i>	25	Centrální plochu PP tvoří poměrně stejnoměrný porost druhově bohaté louky sv. <i>Molinion</i> , velmi květnatý, s výskytem hvozdíku pyšného a řady citlivých druhů jako kosatec sibiřský, zvonečník černý, vrba rozmarýnolistá, svízel severní, srpice barvířská atd.

#### Druhy

název druhu	aktuální početnost nebo vitalita populace v ZCHÚ	stupeň ohrožení	popis biotopu druhu
hvozdík pyšný <i>Dianthus superbus</i>	rovnoměrně, roztroušeně, vitální populace	§2 C4b	v moliniové louce, převážně v dolní (S) 1/3 plochy
vrba rozmarýnolistá ( <i>Salix rosmarinifolia</i> )	cca 20 ks	– C3	ve střední části lokality, spíše při okrajích louky
kosatec sibiřský <i>Iris sibirica</i>	menší populace, do 10 trsů	§2 C3	několik trsů v horní části lokality v louce, 2 trsy na V okraji ZCHÚ
lilie zlatohlavá <i>Lilium martagon</i>	jednotlivě	§3 C4a	v dřevinném lemu louky
oměj pestrý <i>Aconitum variegatum</i>	v r.2018 neověřen, dle PP 2008-17 do 10 jedinců, aktuální výskyt možný	§3 C3	dle PP 2008-17 moliniová louka, ponejvíce ve střední části ve V polovině
zvonečník černý <i>Phyteuma nigrum</i>	stabilní populace, desítky kusů	– C3	hustěji v S části louky
srpice barvířská <i>Serratula tinctoria</i>	menší, stabilní populace	– C4a	několik shluků v centrální části louky
hadí mord nízký <i>Scorzonera humilis</i>	stabilní populace, desítky ks	– C4a	spíše v sušších okrajích louky
ostřice Hartmanova <i>Carex harmanii</i>	méně početná, řídká populace	– C4a	Ostřice Hartmanova se nachází roztroušeně v porostu moliniové louky.
kozlík dvoudomý <i>Valeriana dioica</i>	rovnoměrně, vitální populace	– C4a	roztroušeně v celém porostu louku
svízel severní <i>Galium boreale</i>	rovnoměrně, vitální populace	– C4a	roztroušeně v celém porostu louku
oman vrbolistý <i>Inula salicina</i>	v r.2018 neověřen, dle PP 2008-17 nevelký porost, aktuální výskyt možný	– C4a	dle PP 2008-17 moliniová louka, ponejvíce ve střední části ve V polovině
ostřice stinná <i>Carex umbrosa</i>	v r.2018 neověřen, dle PP 2008-17 méně početná populace, aktuální výskyt možný	– C4a	dle PP 2008-17 moliniová louka

<b>Modrásek bahenní</b> <i>Phengaris nausithous</i>	uváděn v Chráněná území ČR (Albrecht 2003) a lepidopterologických záznamech, 2007 ani 2018 neověřen	<b>§2</b> <b>NT</b>	vázán na krvavec toten
--	---	------------------------	------------------------

## 1.8 Předmět ochrany EVL anebo PO, s kterými je ZCHÚ v překryvu

Není překryv.

## 1.9 Cíl ochrany

Cílem ochrany je stabilizace a postupná obnova druhové bohatosti louky vč. populací chráněných druhů, především prostřednictvím pravidelné údržby a postupného omezování zástinu z přerostlých okrajů.

## 2 Rozbor stavu zvláště chráněného území s ohledem na předmět ochrany

### 2.1 Stručný popis území a charakteristika jeho přírodních poměrů

PP Štěrbů louka tvoří ucelený pozemek druhově bohaté louky obklopený ze všech stran mohutnými porosty zeleně, vzniklými spontánně na historických hranicích pozemků. Louka leží v zemědělsky využívané krajině na okraji lhenické ovocnářské oblasti. S okraj louky je vzdálen cca 50 metrů od silnice ze Lhenic do Prachatic. Na J okraji přiléhá chr. území k většímu celku hospodářského lesa, ze zbylých stran jsou extenzivní zemědělské pozemky – většinou běžně kosené trvalé travní porosty.

Pozemek je nevýrazně svažité s expozicí na SV, rozsah nadmořských výšek je 595–615 m. n. m. Nejbližší obcí je Vadkov, jehož okraj je od PP vzdálen cca 0,5 km jihovýchodně. Geomorfologicky je území součástí celku Šumavské podhůří, podcelku Prachatická hornatina. Geologickým podkladem oblasti je biotitická pararula moldanubika, překrytá vrstvami diluviálních sedimentů pleistocenního až holocenního stáří.

Přehled zvláště chráněných druhů rostlin a živočichů

název druhu	aktuální početnost nebo vitalita populace v ZCHÚ	stupeň ohrožení	popis biotopu druhu
<b>hvozdík pyšný</b> <i>Dianthus superbus</i>	rovnoměrně, roztroušeně, vitální populace	<b>§2</b> <b>C4b</b>	v moliniové louce, převážně v dolní (S) 1/3 plochy
<b>kosatec sibiřský</b> <i>Iris sibirica</i>	menší populace, do 10 trsů	<b>§2</b> <b>C3</b>	několik trsů v horní části lokality v louce, 2 trsy na V okraji ZCHÚ
<b>lilie zlatohlavá</b> <i>Lilium martagon</i>	jednotlivě	<b>§3</b> <b>C4a</b>	v dřevinném lemu louky
<b>oměj pestrý</b> <i>Aconitum variegatum</i>	v r.2018 neověřen, dle PP 2008-17 do 10 jedinců, aktuální výskyt možný	<b>§3</b> <b>C3</b>	dle PP 2008-17 moliniová louka, poněkud ve střední části ve V polovině
<b>Modrásek bahenní</b> <i>Maculinea nausithous</i>	uváděn v Chráněná území ČR (Albrecht 2003) a lepidopterologických záznamech, 2007 ani 2018 neověřen	<b>§2</b> <b>NT</b>	vázán na krvavec toten
<b>bramborníček hnědý</b> <i>Saxicola rubetra</i>	údaj z rez. knihy 1993	<b>§3</b> <b>LC</b>	vlhká louka jako hnízdní biotop

### 2.2 Historie využívání území a zásadní pozitivní i negativní vlivy lidské činnosti v minulosti, současnosti a blízké budoucnosti

Celé okolí včetně plochy přírodní památky bylo zemědělsky využíváno. Jednalo se o kombinaci převažujících orných políček s občasnými sečenými loukami a ovocnými sady. Již na leteckých snímcích z r.1952 je současná plocha přírodní památky ze 3 stran zřetelně ohraničená velmi řídkou linií dřevin s občasnými rozptýlenými dřevinami uvnitř plochy. Mohlo se jednat i o pasený pozemek.

Štěrbů louka díky své malé výměře a obtížné přístupnosti unikla intenzifikaci zemědělství a nebyla odvodněna či zorněna. Porost byl pravděpodobně pravidelně sečen nebo přepásán.

Od r. 1992 bylo vyhlášeno chráněné území s režimem periodické údržby.

Aktuální negativní vlivy lidské činnosti nejsou pozorovány ani do blízké budoucnosti předpokládány. Rizikem je spíše omezení zásahů do území a v důsledku toho rozrůstání okrajů a zvyšování zástinu.

## **2.3 Související plánovací dokumenty, správní rozhodnutí a právní předpisy**

Dokumenty nejsou relevantní.

## **2.4 Současný stav zvláště chráněného území a přehled dílčích ploch**

### **2.4.1 Základní údaje o lesích**

Do území zasahuje z jihu pouze okraj hospodářského lesa, představuje výměru cca 5% lokality, ochranný není významný (plocha 2b). Ostatní dřeviny jsou sukcesního původu (plocha 2a) a lemují prakticky celou jádrovou plochu s druhově bohatou loukou.

### **2.4.2 Základní údaje o rybnících, vodních nádržích a tocích**

Vodní nádrže a toky se v území nevyskytují.

### **2.4.3 Základní údaje o útvarech neživé přírody**

Útvary neživé přírody nejsou v území zastoupeny.

### **2.4.4 Základní údaje o nelesních pozemcích**

Centrální plochu PP Štěrbů louka tvoří prakticky jeden nelesní pozemek, resp. jedna souvislá plocha druhově bohatého lučního porostu sv. *Molinion* (dílní plocha 1a). Do okrajů území dále zasahují cípy okolních využívaných luk, resp. jejich nevyužívané okraje (plochy 1b).

## **2.5 Zhodnocení výsledků předchozí péče a dosavadních ochranných zásahů do území a závěry pro další postup**

Od r. 1992 je nesouvisle dokladován ochranný management spočívající v pravidelném kosení, většinou ve velmi pozdních termínech od srpna do října. Sečení bylo případně rozdělováno na dvě části se srpnovým a říjnovým termínem, kvůli ochraně pozdně kvetoucího hvozdíku pyšného.

Od r. 2005 uvádějí záznamy specificky vynechávání kosatce sibiřského, vrby rozmarýnolisté a hvozdíku pyšného ze seče, dosečení je provedeno v říjnu. Cca od roku 2015 je prováděna dvojí mozaikovitá seč rozfázovaná cca od ½ května do konce září, kdy je v součtu pokosen 1,5 násobek plochy louky. Význam časné seče je v odstranění staříny v místech s výskytem hvozdíku pyšného.

Výřez dřevin je na lokalitě prováděn jen ve velmi malém rozsahu, většinou jde o maloplošné vyřezávání nejmladších náletů osiky apod. šířících se do louky.

Veškerá biomasa je z území obratem odstraňována.

Z uvedeného průběhu vyplývá ustálení ochranného managementu do podoby vhodné pro údržbu lučního společenstva. Slabinou zůstává pouze nedostatečné prosvětlování okrajů, v důsledku čehož je lokalita zastíněná a vlastní porost louky zaujímá sotva ¼ výměry chráněného území.

## **2.6 Stanovení prioritních zájmů ochrany území v případě jejich možné kolize**

Kolize nejsou v území očekávány, jednoznačnou prioritu má luční porost s populacemi vzácných druhů a jeho postupná obnova na úkor sukcesních dřevin v okolí.



### 3 Plán zásahů a opatření

#### 3.1 Výčet, popis a lokalizace navrhovaných zásahů a opatření v ZCHÚ

##### 3.1.1 Rámcové zásady péče o území nebo zásady jeho jiného využívání

###### a) péče o lesy

V území zastoupeny pouze okraje hospodářských lesů (plocha 2b), pro management nerelevantní.

Rozsáhlé plochy náletových dřevin po obvodu louky (pl. 2a) je nezbytné razantněji zredukovat a průběžně prosvětlovat z důvodů snížení zástinu louky, omezení šíření dřevin do louky a naopak možnost rozšiřování lučního porostu.

###### c) péče o nelesní pozemky

Rámcová směrnice péče o nelesní plochy

Typ managementu	<i>mozaikovitá seč</i>
Vhodný interval	<i>2x ročně</i>
Minimální interval	<i>1x ročně</i>
Prac. nástroj / hosp. zvíře	<i>lehká mechanizace, ručně vedená sekačka, křovinořez</i>
Kalendář pro management	<i>květen, září</i>
Upřesňující podmínky	<i>Ponechání mozaiky v rozsahu 10-20% plochy v první seči, sklizení ve druhé seči. V rámci mozaiky nekosení ploch s vrbou rozmarýnolistou a hvozdíkem pyšným.</i>

###### d) péče o rostliny

Péče o ohrožené druhy (vrba rozmarýnolistá, hvozdík pyšný) je promítnuta do mozaikovitě seče celé louky.

###### e) péče o živočichy

Podmínky pro živočichy jsou zohledněny v mozaikovitém sečení (podpora denních motýlů a dalších bezobratlých).

##### 3.1.2 Podrobný výčet navrhovaných zásahů a činností v území

Podrobný výčet zásahů uveden v příloze v tabulce T2 – Popis dílčích ploch a objektů na nelesních pozemcích a výčet plánovaných zásahů v nich.

#### 3.2 Zásady hospodářského nebo jiného využívání ochranného pásma včetně návrhu zásahů a přehledu činností

Ochranné pásmo bude tvořeno dvěma plochami na stranách přírodní památky. Pozemky ochranného pásma jsou z většiny trvalé travní porosty. Souhlas OOP je nutný k činnostem vyjmenovaným v § 37 zákona č. 114/1992 Sb. (tzn. k umísťování, povolování nebo provádění staveb, změně způsobu využití pozemků, terénním úpravám, změnám vodního režimu pozemků nebo k nakládání s vodami, k použití chemických prostředků a ke změnám druhu pozemku).

#### 3.3 Zaměření a vyznačení území v terénu

Aktuální zaměření a vyznačení je dostačující.

#### 3.4 Návrhy potřebných administrativně-správních opatření v území

Administrativně správní opatření nejsou potřebná.

### **3.5 Návrhy na regulaci rekreačního a sportovního využívání území veřejností**

Lokalita zjevně není intenzivně turisticky využívána, charakter lokality není atraktivní pro vstup. Specifická regulace není předpokládána.

### **3.6 Návrhy na vzdělávací využití území**

Cílené vzdělávací využití není předpokládáno. Lokalitu je možné zařadit jako součást odborných exkurzí oborů botanika, ochrana přírody či ekologie obnovy.

### **3.7 Návrhy na průzkum či výzkum a monitoring předmětu ochrany území**

Může se jednat o jednu z modelových lokalit pro výzkum obnovy druhově bohatých, střídavě vlhkých luk skrze potlačení zástinu a rozšiřování plochy porostu na úkor náletových dřevin.

## 4 Závěrečné údaje

### 4.1 Předpokládané orientační náklady hrazené orgánem ochrany přírody podle jednotlivých zásahů (druhů prací)

Druh zásahu (práce) a odhad množství (např. plochy)	Orientační náklady za rok (Kč)	Orientační náklady za období platnosti plánu péče (Kč)
<b>Jednorázové a časově omezené zásahy</b>		
	-----	
	-----	
	-----	
<b>Jednorázové a časově omezené zásahy celkem (Kč)</b>	-----	
<b>Opakované zásahy</b>		
kosení hlavní louky 1a (0,27 ha), 2x ročně, ručně vedená sekačka (25 tis.Kč/ha), za podmáčení 20%, za mozaiku 10%, plus jednorázová sazba 3 tis.Kč/ha.	23 800 Kč	238 000 Kč
prosvětlování okrajů 2a, interval 2 roky, odstranění vždy 20ks stromů. Sazba 2300 Kč/strom (průměr kategorií 21-30 cm a 30-40 cm).	46 000 Kč (náklady v roce provedení zásahu)	230 000 Kč
<b>Opakované zásahy celkem (Kč)</b>	23 800/69 800	<b>468 000 Kč</b>
<b>N á k l a d y c e l k e m (Kč)</b>	-----	

### 4.2 Použité podklady a zdroje informací

Plán péče pro období 2008–2017, přírodní památka Štěrbů louka. EIA Servis České Budějovice, 2007.

Realizační dokumentace managementu lokality za roky 2015, 2016.

Grulich V. & Chobot K. [eds] (2017): Červený seznam ohrožených druhů České republiky. Cévnaté rostliny. – Příroda, Praha, 35: 1-178.

Hejda R., Farkač J. & Chobot K. [eds] (2017): Červený seznam ohrožených druhů České republiky. Bezobratlí. Příroda, Praha, 36: 1-612.

Danihelka J., Chrtek J. Jr.&Kaplan Z. (2012): Seznam cévnatých rostlin květeny České republiky. Preslia 84: 647–811.

Jiří Beneš, Martin Konvička, Josef Dvořák, Zdeněk Fric, Zbyněk Havelda, Alois Pavlíčko, Vladimír Vrabec, Zdeněk Weidenhoffer (editoři), 2002: Motýli České republiky: Rozšíření a ochrana I, II. SOM, Praha, 857 stran.

Albrecht J. et al., 2003: Chráněná území ČR – Českobudějovicko. Svazek VIII. Agentura ochrana přírody a krajiny ČR a EkoCentrum Brno, Praha, 160 pp (in Czech).

Náklady obvyklých opatření MŽP, znění účinné od 01.02.2018. Mapování

motýlů ČR. <http://www.lepidoptera.cz>

Faunistická databáze ČSO. <https://www.birds.cz/avif/>

Vyhláška 395/1992 Sb. MŽP ve znění č. 142/2018 Sb.

Vyhláška č.1/92 Okresního úřadu v Prachaticích o chráněných územích přírody v okrese Prachatice

Historické letecké snímky z r. 1947-52. <https://kontaminace.cenia.cz>

Ústřední seznam ochrany přírody. <http://drusop.nature.cz/portal/>

#### **4.3 Seznam používaných zkratk**

<b>EVL</b>	Evropsky významná lokalita
<b>IP</b>	inventarizační průzkum
<b>KN</b>	katastr nemovitostí
<b>LV</b>	list vlastnictví
<b>PK</b>	pozemkový katastr
<b>PO</b>	ptačí oblast
<b>PP</b>	přírodní památka / plán péče, dle kontextu
<b>VDJ</b>	velká dobytčí jednotka
<b>ZCHÚ</b>	zvláště chráněné území

Plán péče vypracoval:

Juniperia, z.s.  
Třída Míru 144  
381 01 Český Krumlov  
IČ: 027 12 113

[juniperia@juniperia.cz](mailto:juniperia@juniperia.cz)  
<http://juniperia.cz>

Mgr. Martin Střelec – hodnocení flóry a vegetace, zpracování plánu péče

RNDr. Jana Lipárová, Ph.D. – entomologie (denní motýli)

## 5 Obsah

1	Základní údaje o zvláště chráněném území .....	1
1.1	Základní identifikační údaje .....	1
1.2	Údaje o lokalizaci území.....	1
1.3	Vymezení území podle současného stavu katastru nemovitostí .....	1
1.4	Výměra území a jeho ochranného pásma.....	2
1.5	Překryv území s jinými chráněnými územími.....	2
1.6	Kategorie IUCN.....	2
1.7	Předmět ochrany ZCHÚ .....	2
1.7.1	Předmět ochrany ZCHÚ podle zřizovacího předpisu.....	2
1.7.2	Hlavní předmět ochrany ZCHÚ – současný stav.....	3
1.8	Předmět ochrany EVL anebo PO, s kterými je ZCHÚ v překryvu.....	4
1.9	Cíl ochrany .....	4
2	Rozbor stavu zvláště chráněného území s ohledem na předmět ochrany .....	5
2.1	Stručný popis území a charakteristika jeho přírodních poměrů .....	5
2.2	Historie využívání území a zásadní pozitivní i negativní vlivy lidské činnosti v minulosti, současnosti a blízké budoucnosti.....	5
2.3	Související plánovací dokumenty, správní rozhodnutí a právní předpisy .....	6
2.4	Současný stav zvláště chráněného území a přehled dílčích ploch .....	6
2.4.1	Základní údaje o lesích .....	6
2.4.2	Základní údaje o rybnících, vodních nádržích a tocích.....	6
2.4.3	Základní údaje o útvarech neživé přírody .....	6
2.4.4	Základní údaje o nelesních pozemcích .....	6
2.5	Zhodnocení výsledků předchozí péče a dosavadních ochrannářských zásahů do území a závěry pro další postup .....	6
2.6	Stanovení prioritních zájmů ochrany území v případě jejich možné kolize .....	6
3	Plán zásahů a opatření.....	7
3.1	Výčet, popis a lokalizace navrhovaných zásahů a opatření v ZCHÚ.....	7
3.1.1	Rámcové zásady péče o území nebo zásady jeho jiného využívání .....	7
3.1.2	Podrobný výčet navrhovaných zásahů a činností v území .....	7
3.2	Zásady hospodářského nebo jiného využívání ochranného pásma včetně návrhu zásahů a přehledu činností .....	7
3.3	Zaměření a vyznačení území v terénu .....	7
3.4	Návrhy potřebných administrativně-správních opatření v území .....	7
3.5	Návrhy na regulaci rekreačního a sportovního využívání území veřejností.....	8
3.6	Návrhy na vzdělávací využití území.....	8
3.7	Návrhy na průzkum či výzkum a monitoring předmětu ochrany území .....	8

4	Závěrečné údaje .....	9
4.1	Předpokládané orientační náklady hrazené orgánem ochrany přírody podle jednotlivých zásahů (druhů prací) .....	9
4.2	Použité podklady a zdroje informací.....	9
4.3	Seznam používaných zkratk .....	10
5	Obsah .....	11
6	Seznam příloh .....	12

## 6 Seznam příloh

**T2** – Popis dílčích ploch a objektů na nelesních pozemcích a výčet plánovaných zásahů v nich

**M1** – Orientační mapa s vyznačením území

**M2** – Katastrální mapa se zákresem ZCHÚ a jeho ochranného pásma

**M3** – Mapa dílčích ploch a objektů

Mapka rozšíření předmětů ochrany

Fotodokumentace

Zpráva z orientačního průzkumu fauny denních motýlů

**T2 – Popis dílčích ploch a objektů na nelesních pozemcích a výčet plánovaných zásahů v nich**

označení plochy nebo objektu	název	výměra (ha)	stručný popis charakteru plochy nebo objektu a dlouhodobý cíl péče	doporučený zásah	naléhavost	termín provedení	interval provádění
1a	druhově bohatá střídavě vlhká louka	0,27	Zachovalý, velmi květnatý porost střídavě vlhké louky sv. <i>Molinion</i> . Výrazně je zastoupena bukvice lékařská či svízel severní, řídčejí, ale rovnoměrně pak krvavec toten, olešník kmínolistý, zvonečník černý či srpice barvířská. Poměrně hojně je zastoupená vrba rozmarýnolistá.	Mozaikovitě sečení 2x ročně. V první seči ponechat 10-20% neposečené výměry ve formě malých ploch o rozměru do 10x10m, prioritně kolem populace hvozdíku pyšného a vrby rozmarýnolisté. Alespoň část neposečených ploch z roku na rok střídat.  Druhou seč provést celoplošně v pozdním termínu.  Provádět lehkou mechanizací, ručně vedenou sekačkou a křovinořezem. Sklizenou hmotu odstranit do několika dnů.	1	květen, září	ročně
1b	ruderalizované okraje přilehlých luk	0,07	Okraje luk nesouvisející s druhově bohatým moliniovým porostem, přesahující z okolních zemědělských pozemků. Bez ochrannářského významu.	Specifický ochrannářský management není nutný, plochy je vhodnější zahrnout do běžné údržby okolních pozemků formou seče 1-2x ročně.	3	červen - září	ročně
2a	lem dřevin po obvodu lokality	0,68	Mohutné porosty dřevin po obvodu celé historické hranice pozemku, vzniklé zjevně z větší části spontánní sukcesí. Převládá topol osika, dále břízy, vrba křehká. Náznaky hájového podrostu např. s konvalinkou vonnou a několika jedinci lilie zlatohlavé. Původně liniový porost zbytnuje do šířky a invaduje plochu druhově bohaté louky.	Zahájit razantnější prosvětlování lemových porostů v podobě vykácení až nižších desítek stromů různého věku, včetně nejvzrostlejších.	1	celoročně	3-5 let
2b	okraj lesa	0,07	Okraj hospodářského lesa přesahující do lokality, ochrannářsky není významný.	Specifický management není požadován.	3		---

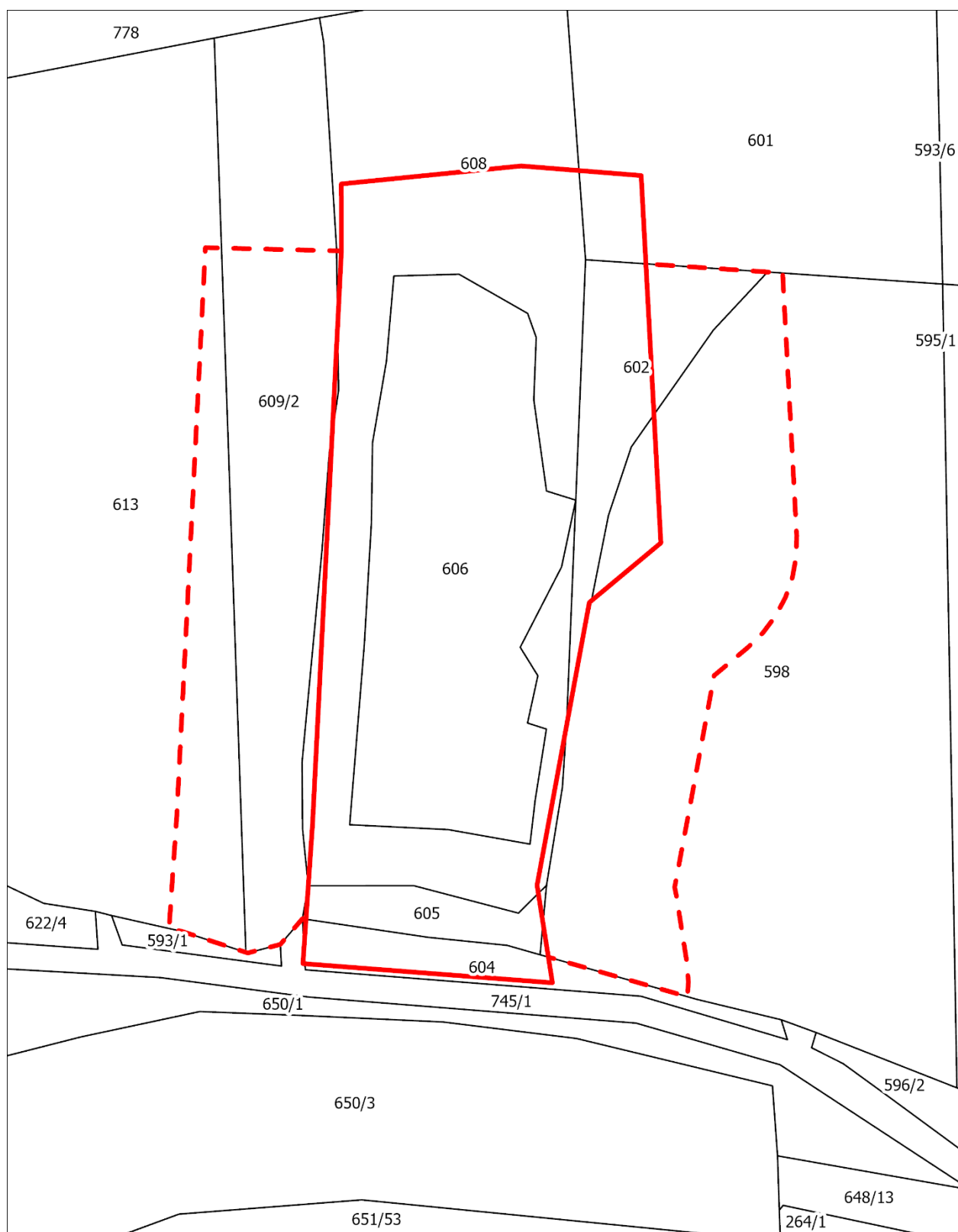





## M1 - Orientační mapa s vyznačením území





## M2 – Katastrální mapa se zákresem ZCHÚ a jeho ochranného pásma



-  přírodní památka Štěrbů louka
-  ochranné pásmo PP
-  katastr nemovitostí



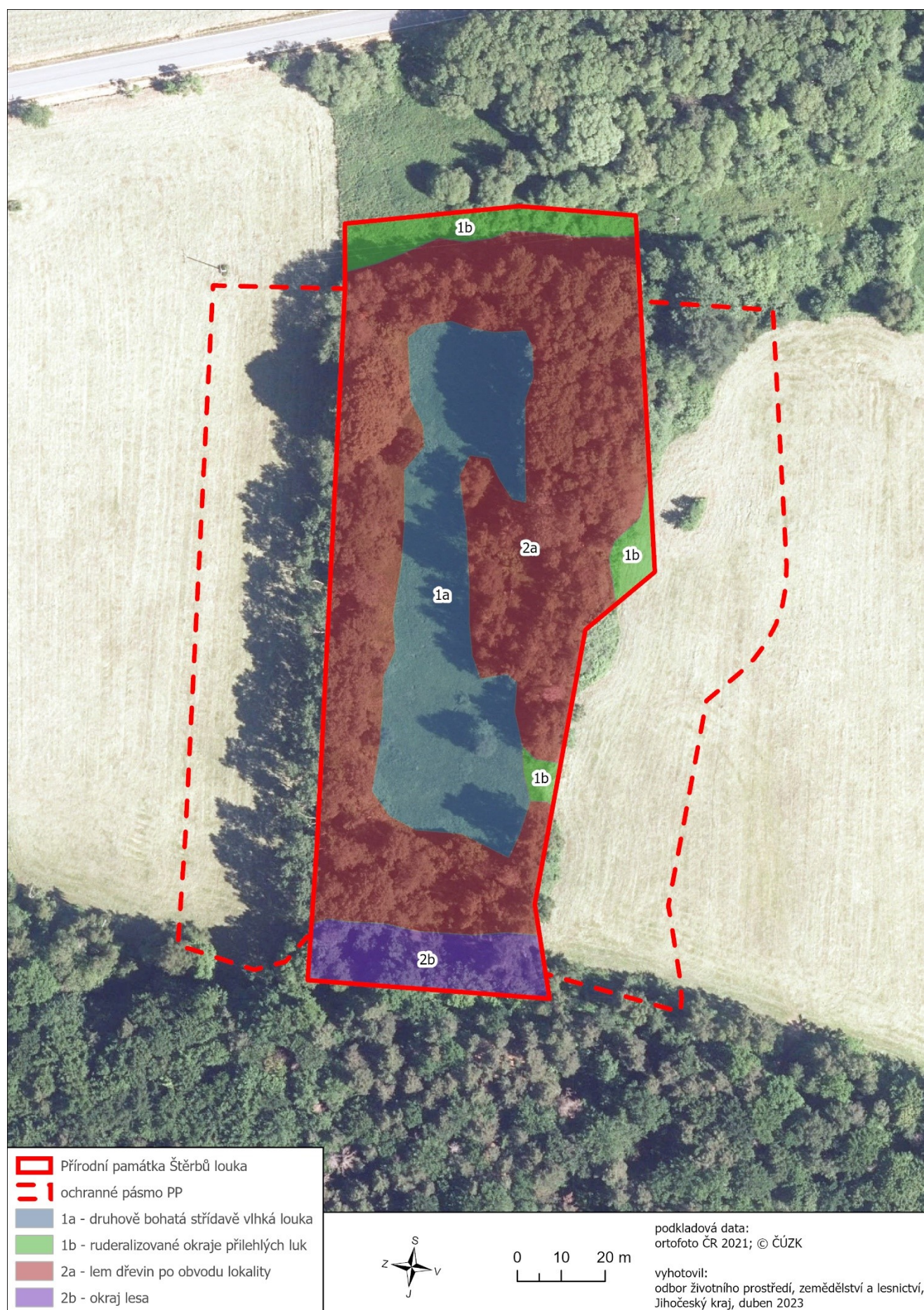
0 10 20 m

podkladová data:  
katastr nemovitostí, platný k 1. 1. 2023; © ČÚZK

vyhotovil:  
odbor životního prostředí, zemědělství a lesnictví,  
Jihočeský kraj, duben 2023







## M3 – Mapa dílčích ploch a objektů





# Mapka předmětů ochrany



-  Přírodní památka Štěrbů louka
-  ochranné pásmo PP
-  hvozdík pyšný - řídkěji, rovnoměrně
-  kosatec sibiřský - jednotky trsů



0 10 20 m

podkladová data:  
ortofoto ČR 2021; © ČÚZK

vyhotovil:  
odbor životního prostředí, zemědělství a lesnictví,  
Jihočeský kraj, duben 2023





Přístup k lokalitě od silnice s vnějším travnatým lemem 1b a vzrostlým lemem dřevin 2a.



Detail porostu 1a s bohatým zastoupením bukvice lékařské a s krvavcem totenem.





Relativně hojný zvonečník černý v porostu louky.



Vrba rozmarýnolistá v okrajových částech louky 1a.





Rozrůstající se lem dřevin s hromaděním popadané dřevní hmoty (plocha 2a).



Pohled na lokalitu z horního okraje.

# Zpráva z orientačního průzkumu fauny denních motýlů

## PP Štěrbů louka

RNDr. Jana Lipárová, Ph.D.

Mapováno 4. července 2018, polojasno, bezvětří

**Tab. 1:** Přehled všech nalezených druhů na lokalitě a jejich početnost. Početnost dle následující škály: 1 = 1 kus, 2 < 5 ks, 3 < 10 ks, 4 < 20 ks, 5 < 50 ks, 6 < 100 ks, 7 > 1000 ks.

Rodové jméno	Druhové jméno	Početnost	České jméno
<i>Pieris</i>	<i>brassicae</i>	3	Bělásek zelný
<i>Maniola</i>	<i>jurtina</i>	4	Okáč luční
<i>Araschnia</i>	<i>levana</i>	4	Babočka sítkovaná
<i>Pieris</i>	<i>rapae</i>	3	Bělásek řepový
<i>Thymelicus</i>	<i>lineola</i>	4	Soumračník čárečkovaný
<i>Inachis</i>	<i>io</i>	2	Babočka paví oko
<i>Pieris</i>	<i>napi</i>	3	Bělásek řepkový
<i>Brenthis</i>	<i>ino</i>	1	Perleťovec kopřivový
<i>Coenonympha</i>	<i>hyperantus</i>	4	Okáč prosíčkový
<i>Gonepteryx</i>	<i>rhamni</i>	4	Žluťásek řešetlákový

Bělásek zelný i řepový jsou dobře přizpůsobeni životu v intenzivně obhospodařované krajině, oba jsou potenciálními škůdci. Na rozdíl od běláška řepkového, který je vázán na divoce rostoucí druhy.

Žluťásek řešetlákový je všeobecně rozšířeným druhem, vyžaduje okraje listnatých, smíšených i jehličnatých lesů, pasek, lesní louky – vše s výskytem živné rostliny – řešetláku počistivého a krušiny olšové.

Babočka paví oko je rozšířeným a velmi hojným druhem, prakticky všudypřítomným v lesích, na lesních světlinách, loukách i zahradách, její živnou rostlinou je zejména kopřiva dvoudomá (*Urtica dioica*), popř. chmel otáčivý (*Humulus lupulus*). Na kopřivě dvoudomé se živí také babočka sítkovaná. Její první generace se vyhýbá intenzivně obhospodařovaným plochám, druhou generaci lze příležitostně potkat i na takových biotopech.

Perleťovec kopřivový preferuje vlhké až zrašelinělé louky, často i zanedbané vlhké louky. V posledních dekádách se šíří.

Okáč prosíčkový i okáč luční osidlují různé typy luk, včetně lesních lemů, řídkých lesů a pasek a zahrad. Vzhledem k široké škále svých živných rostlin – různé druhy trav – nejsou ohroženi, nicméně i oni na loukách špatně snášejí celoplošnou dvojí seč.

Soumračník čárečkovaný, náš nejběžnější soumračník, je motýl různých biotopů – okrajů polí, mezí, preferuje otevřenější biotopy.

## Zásady péče

Management na lokalitě mi ve chvíli návštěvy přišel výborný. Byly zde hezky obsečené trsy, ponechaná dostatečná část nepokosená, bylo zde hodně kvetoucí bukvice lékařské (*Betonica officinalis*). Vzhledem k velikosti celé lokality byla poměrně překvapivá celková početnost motýlů.

V databázi motýlů ČR je historicky zmiňován i modrásek bahenní (*Maculinea nausithous*), který ale tentokrát zaznamenaný nebyl. Případný management by mohl být plánován s přihlédnutím i k jeho požadavkům: zachování vhodného vodního režimu na lokalitách, tzn. zamezení odvodňování luk a úpravy vodního režimu na lokalitách, které byly v minulosti nevhodně meliorovány. Důležité je také pravidelné kosení lokalit, které zabrání nežádoucímu zarůstání lokalit. Louky je nutno pravidelně kosit před dobou letu imág, tedy v době



“normální” červnové senoseče (do 15. června), nikoli však později. Kosení luk je nutné provádět vždy mozaikovitě (tj. v pruzích, šachovnicově apod.), na malých plochách ručně, na větších (nad 1 ha) pomocí lištové sekačky se zvýšenou lištou. Při mozaikové seči je v daném roce posečena jen část příslušné louky, neposečené plochy jsou sečeny při následující seči, tj. v následujícím kalendářním roce. Případná druhá seč na otavních loukách je možná pouze po 15. září – opět s částí neposečených ploch.

**ZDROJE:** zejména [www.lepidoptera.cz](http://www.lepidoptera.cz)