

Návrh

na vyhlášení zvláště chráněného území

ve smyslu ustanovení § 40 odst. 1 zákona č. 114/1992 Sb.
o ochraně přírody a krajiny, ve znění pozdějších předpisů (dále jen zákon)
a § 10 vyhlášky č. 45/2018 Sb. o plánech péče, zásadách péče a podkladech
k vyhlášení, evidenci a označování chráněných území, kterou se provádí některá
ustanovení zákona č. 114/1992 Sb., o ochraně přírody a krajiny, ve znění pozdějších
předpisů

Přírodní památka

Pančice

Datum zpracování:
červen 2023

1. Název zvláště chráněného území

Pančice

2. Návrh kategorie ochrany zvláště chráněného území

Přírodní památka (dále také PP) ve smyslu § 36 zákona č. 114/1992 Sb., o ochraně přírody a krajiny ve znění pozdějších předpisů (dále jen zákon).

3. Předměty ochrany a jejich popis

3.1. Souhrnná charakteristika předmětů ochrany

Hlavním předmětem ochrany je komplex prameništích a potočních olšin s početnou populací bledule jarní a přírodním tokem Melhutky, vlhkých luk s ohroženými druhy rostlin a přirozeného porostu lipové doubravy.

3.2. Popis hlavních předmětů ochrany

A. Společenstva:

Jako hlavním předmět ochrany jsou v území zachovány následující vegetační celky, tvořené mozaikou několika přirozených společenstev:

- přirozené porosty potoční a prameništní olšiny;
- přirozená společenstva vlhkých luk;
- přirozená společenstva mezofilních květnatých hájů a lískových křovin.

Název ekosystému	Podíl plochy (%)	Popis biotopu
Komplex lužní vegetace potoční a prameništní olšiny <u>svaz <i>Alnion incanae</i> (L2.2)</u> ptačincové jasanové olšiny <i>Stellario – Alnetum</i> prameništní olšiny a jasaniny <i>Carici remotae – Fraxinetum</i>	40	Potoční ptačincové olšiny představují charakteristické společenstvo údolních luhů zaříznutých údolí pahorkatinného stupně. V lokalitě doprovází starší vzrostlý přirozený porost se zachovaným bylinným patrem přírodní koryto potoka Melhutka. Podél mělké svahové deprese v úpatí svahů vystupujících nad okrajem úzké nivy jsou v prameništi podmáčeném terénu vyvinuty vzrostlé, převážně již zapojené lužní porosty v první generaci náletů na bývalých mokřých loukách. I díky dosud neuzavřenému procesu sukcese je vyvinut bohatý podrost a pestré bylinné patro s bohatou populací <i>Leucjum vernum</i> . Ve světlinách fragmenty prameništní vegetace (R1.4) a zbytky ostricových porostů (M1.7). Přírodní tok Melhutky bez významněji vyvinuté vzplývavé vodní vegetace, biotop vydry říční a mihule potoční.
Komplex vegetace vlhkých až mokřích luk <u>svaz <i>Molinion</i> (T1.9)</u> bazifilní bezkolencové louky <i>Molinietum</i> <u>svaz <i>Calthion</i></u> vlhké pcháčové louky <i>Angelico – Cirsietum oleracei</i> (T1.5) vlhká tužebniková lada <i>Lysimachio – Filipenduletum</i> (T1.6) <u>svaz <i>Caricion gracilis</i> (M1.1)</u> společenstva vysokých ostric (<i>Caricetum gracilis</i> , <i>Caricetum vesicariae</i>)	35	Vlhké až mokré, okrajově až mezofilní, extenzivně kosené polokulturní až polopřirozené louky a menší partie mokřích lad ve svazích mezi náletovými luhy a pásy zeleně podél balvanitých mezí a úvozu. Střídají se dosti ochuzené a dosud pestré partie porostů s výskytem ohrožených druhů. V okrajích se nachází i přechody do mezofilní louky <i>Poo-Trisetetum</i> , objevují se fragmenty mezofilních lemů <i>Trifolio – Melampyretum</i> , naznačena jsou i společenstva bazifilních válečkových trávníků. Vlhké louky v aluviu jsou místy pestré, směrem k nádrži eutrofnější s přechody do chrasticových porostů <i>Phalaridetum</i> , s prvky aluviálních luk <i>Holcetum lanati</i> .
Komplex vegetace mezofilních květnatých lesů a lískových křovin <u>svaz <i>Carpinion</i> (L3.1)</u> lípové doubravy <i>Stellario Tilietum</i> <u>svaz <i>Sambuco-Salicion</i> (K3)</u> lískové křoviny <i>Senecioni-Coryletum</i>	25	Severovýchodní část lokality zaujímá starší různověký mezofilní přirozený listnatý lesní porost ve strmém hlinitém svahu vystupujícím nad okrajem úzké nivy, převaha dubu a lípy, hojný lískový podrost pestré, poněkud eutrofizované květnaté bylinné patro. Porost patrně vzniklý spontánní sukcesí ve vzdálenější minulosti, v horní části nad svahem menší sukcesně mladší smíšená partie na bývalé louce. V jižní části lokality navazují ve svahu nad okrajem nivy a podél balvanité meze staré zapojené porosty lískových křovin se zachovaným květnatým bylinným patrem.

B. Druhy:

Botanické druhy

Údaje o výskytu ohrožených druhů rostlin jsou sestaveny na základě podrobné rekognoskace realizované v rámci zpracování Plánu péče v r. 2016-17, doplněné údaji z předchozích průzkumů a podkladů. V lokalitě bylo zaznamenáno celkem 19 druhů uváděných v různých kategoriích "Červenými seznamy". Z nich jsou druhy uváděné zároveň Vyhláškou 395/1992 Sb. zařazeny do hlavního předmětu ochrany, další druhy zařazené Červeným seznamem do kategorie C3 a C4 jako vedlejší předmět ochrany.

Název druhu	Aktuální početnost, vitalita populace	Ohrožení ochrana	Biotop druhu
<i>Iris sibirica</i> kosatec sibiřský	roztroušeně v loukách	§ 2, C3	roztroušený druh vlhkých luk a lad, zde vzácně v lučním porostu
<i>Aconitum variegatum</i> oměj pestrý	roztroušeně v luzích	§ 3, C3	roztroušený druh horských luhů a luž. lemů i podmáčených horských niv, v inverzních často sestupuje, zde vzácně podél potoka

Název druhu	Aktuální početnost, vitalita populace	Ohrožení ochrana	Biotop druhu
<i>Dactylorhiza majalis</i> prstnatec májový	vzácněji ve vlhké louce	§ 3, C3	roztoušený druh vlhkých a slatinných luk, zde vzácněji v lučním porostu
<i>Leucojum vernum</i> bledule jarní	velmi hojně v luzích, roztoušeně i v okrajích luk	§ 3, C3	roztoušený lužní druh, často pospolitě, zde bohatá populace v luzích i okrajích luk

Zoologické druhy

Údaje o výskytu ohrožených zoologických druhů jsou převzaty z dříve zpracovaných průzkumů:

Název druhu	Abundance	Stupeň ohrožení	Popis biotopu druhu
savci			
<i>Lutra lutra</i> vydra říční	druh uváděn podél potoka Melhutky, abundance nezjištěná	§ 2/VU	Lasicovitá šelma obývající různé typy vod (potůčky i řeky, čisté rybníky a jezera). V ČR na vhodných biotopech na většině území, stavy kolísají či mírně stoupají.
kruhoústí			
<i>Lampetra planeri</i> mihule potoční	abundance nezjištěná	§ 1/EN	přírodní tok Melhutky

Kategorie ohrožení podle Černého a červeného seznamu cévnatých rostlin ČR: C2 = taxon silně ohrožený, C3 = taxon ohrožený, C4 = taxon vyžadující další pozornost

Kategorie ohrožení podle vyhlášky MŽP 395/1992 Sb.: § 1 = taxon kriticky ohrožený, § 2 = taxon silně ohrožený, § 3 = taxon ohrožený

4. Cíl ochrany

Aktuální ekologickou hodnotu území představuje zachovaný komplex přirozených biotopů v úzkém aluviu a přilehlém svahu údolí drobného přírodního toku Melhutky se zachovanými biotopy luhu a vlhkých luk, resp. mezofilních lesních porostů a lískových ořešin ve svahu nad okrajem nivy, vyznačující se pestrkou květenou s bohatou populací bledule jarní a dalších ohrožených druhů.

Cílem péče o *lužní a mezofilní lesní porosty* je zachování a prohloubení přirozeného charakteru lesa, resp. vývoj porostu přirozené druhové skladby a věkové struktury s přirozenou obnovou a minimalizovaným výběrovým hospodařením, umožňujícím dlouhodobou kontinuální existenci a obnovu lesních společenstev, vč. pestrého bylinného patra a na biotop vázaných zoocenóz. V náletových porostech prameništích luhů rovněž zachování prosvětlených nelesních fragmentů pramenišť.

Dlouhodobým cílem péče o *biotop vodního toku* je zachování fenoménu přírodního koryta bez antropogenních úprav. V neposlední řadě by dlouhodobým cílem měla být i péče o čistotu vody, jako významné součásti chráněného biotopu.

Dlouhodobým cílem péče v *lučních porostech* je zachování a ochrana, resp. prohloubení přirozeného charakteru druhově pestrých květnatých vlhkých luk s ekotonovými a horskými prvky i na biotop vázaných zoocenóz pomocí vhodného extenzivního lučního managementu.

5. Základní ochranné podmínky

Základní ochranné podmínky přírodních památek jsou stanoveny v § 36 odst. 2 zákona.

6. Návrh bližších ochranných podmínek

V souladu s ustanovením § 36 odst. 1 zákona se navrhuje, aby na území nově navržené PP bylo možno jen se souhlasem orgánu ochrany přírody provádět tyto činnosti a zásahy:

- a) povolovat změny druhu pozemků nebo způsobů jejich využití, povolovat a provádět změny vodního režimu pozemků;
- b) povolovat a umisťovat nové stavby;
- c) zřizovat skládky jakýchkoli materiálů, kromě krátkodobého uložení dřevní hmoty na lesních pozemcích;
- d) umisťovat nová myslivecká zařízení k příkrmování zvěře, příkrmovat zvěř mimo příkrmovací zařízení a vypouštět odchovanou zvěř;
- e) hnojit pozemky, používat biocidy;
- f) vjíždět motorovými i bezmotorovými dopravními prostředky včetně jízdních kol na území přírodní památky s výjimkou vozidel složek integrovaného záchranného systému, vlastníků nebo nájemců příslušných pozemků, veřejné správy a vozidel nezbytných pro zajištění péče o pozemky.

Souhlasy uvedené v bodech a) až f) se nevyžadují, pokud tyto činnosti vykonává přímo příslušný orgán ochrany přírody, nebo jsou příslušným orgánem ochrany přírody požadovány v rámci realizace schváleného plánu péče nebo v rámci opatření ke zlepšení stavu prostředí přírodní památky.

7. Vymezení hranice přírodní památky a jejího ochranného pásma

7.1. Navrhovaná hranice přírodní památky

Nově navržená hranice PP je převážně vedena po hranicích stávajících parcel katastru nemovitostí. Hranice byla navržena tak, aby všechny významné fenomény předmětu ochrany byly v území zahrnuty.

7.2. Vymezení ochranného pásma přírodní památky

Nově navržené ochranné pásmo zahrnuje přesahy chráněných biotopů do sousedních parcel a pozemek celého úzkého aluvia Melhutky, tedy hodnotnější biotopy v okolí hranice PP. Tam, kde na PP navazují kulturní louky a pastviny je OP vymezeno jako pás pozemku v minimalizované nutné šířce (zpravidla 10 m) podél hranice PP.

7.3. Získání informace o vymezení přírodní památky

Zákres a vymezení hranice PP je přílohou č. 1 a 2 tohoto návrhu.

Návrh hranice PP je dále k dispozici na internetových stránkách Krajského úřadu Jihočeského kraje (www.kraj-jihocesky.cz) v kapitole „Krajský úřad – Odbor životního prostředí, zemědělství a lesnictví – Ochrana přírody a krajiny – Oddělení – Příroda, krajina, druhová ochrana – Zvláště chráněná území“ (<https://zp.kraj-jihocesky.cz/zvlaste-chranena-uzemi.html>).

8. Územně správní zařazení přírodní památky

kraj: Jihočeský

okres: Prachatice

obec s rozšířenou působností: Prachatice

obec s pověřeným obecním úřadem: Prachatice

obec: Mičovice, Lhenice

katastrální území: Ratiborova Lhota (633961), Mičovice (693952) a Třebanice (769347)

9. Přehled katastrálních území a parcelních čísel pozemků dotčených návrhem přírodní památky a jejího ochranného pásma

Podrobný výčet parcel a jejich výměr je přílohou č. 3 tohoto návrhu.

10. Předpokládaná výměra zvláště chráněného území*

Přírodní památka: 6,0933 ha

Ochranné pásmo: 3,5831 ha

Celkem: **9,6764 ha**

* výměra byla stanovena výpočtem z mapových podkladů (v programu ArcGIS)

11. Odůvodnění návrhu

11.1. Historie ochrany území, vymezení PP

Jedná se o nové vyhlášení stávající přírodní památky Pančice – V řekách.

PP byla vyhlášena vyhláškou č. 1/92 Okresního úřadu Prachatice, o chráněných územích přírody v okrese Prachatice ze dne 3. 3. 1992, s účinností ode dne 15. 4. 1992.

Lokalita Přírodní památky se nachází v členitém terénu údolí potoka Melhutky v níže položených okrajích Žernovické vrchoviny v harmonické kulturní podhorské krajině s mozaikou lesů, luk a pastvin, ovocných sadů a polí. Jedná se o krajinný segment se zachovanými přírodními biotopy (podmáčená svahová olšina, koryto toku s břehovými porosty starý porost lipové doubravy) je chráněn jako Přírodní památka od r. 1992. Současný stav je výsledkem dlouhodobého historického vývoje, v posledním období stabilizovaného cíleným managementem státní ochrany přírody.

Vlastní ZCHÚ leží v úzkém potočním aluviu a přilehlém svahu, níž prudce, výš pozvolněji vystupujícím nad okrajem nivy. Vegetaci v nivě tvoří pás vzrostlých přirozených olšových luhů podél vodoteče v přírodním kamenitopísčitém korytě, procházejícím v úpatí zalesněného svahu vystupujícího na pravém břehu; na levém pak s pozemky vlhkých polopřirozených luk v úzké nivě.

V přilehlém svahu v jižní části území podél ploché svahové údolnice zamokřované prameniště se nachází mozaika vzrostlých náletových luhů a extenzivně kosených luk s ostrůvky mokrých lad. Polopřirozené až polokulturní louky tvoří pestrá mozaika bezkolencových a pcháčových luk s ostrůvky a přechody do mezofilních kostřavových luk, tužebníkových lad i mezofilních květnatých lemů s náznaky poloteplomilných válečkových trávníků. Náletový olšový luk v podmáčené části údolnice tvoří první generace lesa na bývalých mokrých loukách, bohatě je vyvinut podrost, zejm. střemchy hroznovité a bylinné patro s přetrvávajícími prvky prameniště a vysokých ostřic a bohatou populací bledule jarní.

Stávajícím nejvýraznějším předmětem ochrany jsou bohaté populace bledule jarní. K nim dále přistupuje výskyt dalších ohrožených druhů v biotopech luk a luhu. Předmětem ochrany je i zachovaný přírodní úsek potoka s doprovodem lužních porostů a výskytem mihule a vydry.

11.2. Hlavní důvody zpracování návrhu na vyhlášení PP

Hlavním důvodem vyhlášení PP je uvedení původního zřizovacího předpisu do souladu se současnou legislativou, jednoznačné vymezení předmětu ochrany PP, spojené se změnou hranice PP, která respektuje hranici katastru nemovitostí. Současně bude novým zřizovacím předpisem jednoznačně vyhlášeno ochranné pásmo PP.

Po novém vyhlášení PP bude novým zřizovacím předpisem zrušena část „Pančice – V řekách“ čl. 1, odst.

a) vyhlášky č. 1/92 Okresního úřadu Prachatice, o chráněných územích přírody v okrese Prachatice ze dne 3. 3. 1992, s účinností ode dne 15. 4. 1992.

11.3. K názvu zvláště chráněného území

Název ZCHÚ je odvozen původního názvu PP Pančice-V řekách, jedná se pouze o zkrácení původního názvu, pod kterým byla lokalita dlouhodobě evidována. Nově je tedy navržen název Pančice.

11.4. Ke kategorii ochrany zvláště chráněného území

Vzhledem k současnému charakteru lokality i na základě metodiky Ministerstva životního prostředí pro stanovení kategorií zvláště chráněných území, je navrhována kategorie přírodní památka.

11.5. K předmětům ochrany

V širším okolí zájmového území je v nižších polohách jako zcela převládající vegetace mapována jednotka bikové a jedlové doubravy *Luzulo – Quercetum a Abieti – Quercetum*. Typickými stanovišti jedlových doubrav jsou vlhké polohy deluvií na pseudoglejových půdách, na sušších kyselých stanovištích temen plochých vyvýšenin s výchozy kyselých hornin jsou charakteristickou jednotkou bikové doubravy. Maloplošně se vyskytují další lesní společenstva – ve slunných polohách svahů vystupujících na okraji niv vodotečí se charakteristicky objevují ostrůvky hájových společenstev lipových doubrav *Stellario – Tiliatum*. V členitějších výše položených partiích pahorkatiny přechází acidofilní doubravy do bikové bučiny *Luzulo – Fagetum* nebo květnaté bučiny *Dentario enneaphylli – Fagetum*, resp. různých typů acidofilních i květnatých jedlin. Partie niv drobnějších toků zaujímají luhy *Stellario – Alnetum*, resp. často sukcesní stadia vrbin *Chaerophyllo – Salicetum fragilis*, ve svahových prameništích olšiny a jasaniny *Carici remotae – Fraxinetum*.

Mezofilní louky mají charakter společenstva svazu *Arrhenatherion*, při vlivu pastvy *Cynosurion*, na kyselých substrátech *Violion caninae*. Na vlhkých lokalitách jsou zastoupena spol. *Calthenion* a *Molinion*, porůznu jsou v depresích zachovány různé typy slatinných luk. Charakteristické jsou suché trávníky *Hyperico perforati – Scleranthion perennis* na mělkých kamenitých půdách a slunné mezofilní lemy svazu *Trifolion medii*.

Údaje o výskytu ohrožených druhů jsou sestaveny na základě podrobné rekognoskace realizované v rámci zpracování Plánu péče v r. 2016-17, doplněné údaji z předchozích průzkumů a podkladů. V lokalitě bylo zaznamenáno celkem 19 druhů uváděných v různých kategoriích "Červenými seznamy". Z nich jsou druhy uváděné zároveň Vyhláškou 395/1992 Sb. zařazeny do hlavního předmětu ochrany, další druhy zařazené Červeným seznamem do kategorie C3 a C4 jako vedlejší předmět ochrany.

Název druhu	Aktuální početnost, vitalita populace	Stupeň ohrožení	Popis biotopu druhu
Rostliny:			
<i>Aconitum variegatum</i> oměj pestrý	početná vitální populace	§ 3	roztoušený druh horských luhů a lužních lemů i podmáčených horských niv, v inverzních často sestupuje, zde vzácně v lužních porostech
<i>Dactylorhiza majalis</i> prstnatec májový	ojediněle slabá populace	§ 3	roztoušený druh vlhkých a slatinných luk, zde vzácněji v lučním porostu
<i>Iris sibirica</i> kosatec sibiřský	ojediněle slabá populace	§ 2	roztoušený druh vlhkých luk a lad, zde vzácně v lučním porostu
<i>Leucojum vernum</i> bledule jarní	velmi hojně v lužích, roztoušeně i v okrajích luk	§ 3	roztoušený lužní druh, často pospolitě, zde bohatá populace v lužích i okrajích luk
<i>Lilium martagon</i> lilie zlatohlavá	roztoušeně vitální populace	§ 3	v oblasti roztoušený druh hájů i květnatých bučin, zde častý v hájovém porostu a lískových křovinách
Rostliny – aktuálně nedohledané druhy:			
<i>Arnica montana</i> prha arnika	nezjištěno	§ 3	druh podhorských acidofilních trávníků a lemů, uváděn v minulosti, aktuálně nezjištěn, ale může se dosud vyskytovat

Název druhu	Aktuální početnost, vitalita populace	Stupeň ohrožení	Popis biotopu druhu
<i>Gentiana pneumonanthe</i> hořec hořepník	nezjištěno	§ 2	mízející druh vlhkých pastvin, uváděn v minulosti, aktuálně nezjištěn, ale může se dosud vyskytovat
<i>Willemetia stipitata</i> pleška stopkatá	nezjištěno	§ 3	druh mokrých a rašelinných luk, uváděn v minulosti, aktuálně nezjištěn, ale může se dosud vyskytovat
Další méně běžné druhy – vedlejší předmět ochrany:			
<i>Carex umbrosa</i> ostřice stinná	roztroušeně v luzích i vlhkých loukách	C3	roztroušený druh vlhkých luk a luhů, zde vzácně v lužním porostu
<i>Salix rosmarinifolia</i> vrba rozmarýnolistá	roztroušeně v loukách	C3	roztroušený druh vlhkých luk, zde vzácně v lučních porostech
<i>Aruncus vulgaris</i> udatna lesní	roztroušeně v luzích podél Melhutky	C4	roztroušený druh luhů a roklinových lesů, zde vzácně v úpatí svahů podél potoka
<i>Carex hartmanii</i> ostřice Hartmanova	roztroušeně v loukách	C4	roztroušený druh vlhkých a mokrých luk a lad, zde vzácně v lučních porostech
<i>Galium boreale</i> svízel severní	roztroušeně v loukách	C4	častější druh střídavě vlhkých i aluviálních luk, zde dosti hojně v lučních porostech
<i>Phyteuma nigrum</i> zvonečník černý	roztroušeně v loukách	C4	středoevropský endemit hojný v horských lukách, vzácněji sestupuje v inverzních údolích. Zde vzácněji v lučních i lesních biotopech.
<i>Primula elatior</i> prvosienka vyšší	roztroušeně v luzích i vlhkých loukách	C4	V JČ relativně vzácnější druh vlhkých lesů i luk. Zde roztroušeně v lužních porostech.
<i>Rosa pendulina</i> růže převíslá	roztroušeně v luzích podél Melhutky	C4	roztroušený druh horských údolí, v nižších polohách vzácněji v inverzích, zde ojediněle
<i>Scorzonera humilis</i> hadí mord nízký	lokálně v okrajích luk	C4	častější druh vlhkých luk, acidofilních trávníků i světlých lesů, zde vzácně v lučních porostech
<i>Valeriana dioica</i> kozlík dvoudomý	roztroušeně v luzích i vlhkých loukách	C4	častější druh vlhkých luk a luhů, zde vzácně v lužním porostu
<i>Crepis mollis hieracioides</i> škarda čertkusolistá	průzkumem neověřen, vzácný výskyt je stále možný	? -C3	roztroušený druh humózních lesů a křovin
<i>Daphne mezereum</i> lýkovec jedovatý	průzkumem neověřen, výskyt je pravděpodobný	? -C4	roztroušený druh humózních lesů a křovin
<i>Listera ovata</i> bradáček vejčitý	průzkumem neověřen, vzácný výskyt je stále možný	? -C4	roztroušený druh humózních a vápnitých lesů, křovin a vlhčích i suchých luk
<i>Serratula tinctoria</i> srpice barvířská	průzkumem neověřen, vzácný výskyt je stále možný	? -C4	roztroušený ustupující druh vlhkých bezkolencových luk i doubrav
Živočichové:			
<i>Lutra lutra</i> vydra říční	dřívější průzkumy uvádí druh podél Melhutka abundance neznáma	§ 2	lasicovitá šelma různých typů vod, v literatuře uváděn výskyt podél toku Melhutky
<i>Lampetra planeri</i> mihule potoční	abundance nezjištěná	§ 1	v literatuře uváděn výskyt v toku Melhutky

Kategorie ohrožení podle Černého a červeného seznamu cévnatých rostlin ČR: C2 = taxon silně ohrožený, C3 = taxon ohrožený, C4 = taxon vyžadující další pozornost

Kategorie ohrožení podle vyhlášky MŽP 395/1992 Sb.: § 1 = taxon kriticky ohrožený, § 2 = taxon silně ohrožený, § 3 = taxon ohrožený

Předmět ochrany je vymezen tak, aby obsáhl přírodní hodnoty území nově navržené PP v celém jejich rozsahu.

11.6. K cílům ochrany

Cílem ochrany v celé PP je udržet a cílenými zásahy zlepšit současný stav zachovalých nelesních společenstev a na ně vázaných populací typických druhů rostlin a živočichů.

Cíl ochrany je formulován v souladu s ustanoveními § 35 odst. 2 zákona, tak, aby bylo zajištěno zachování předmětu ochrany v příznivém stavu.

Management je navržen s cílem nejen zachování, ale i obnovy stanovišť uvedených v předmětu ochrany. Navržené zásahy a opatření směřují ke splnění krátkodobých i dlouhodobých cílů péče o navrženou PP. Jde především o ochranu a jemnou údržbu starých i sukcesních lužních porostů s populací bledule jarní a zachovaného biotopu přírodního toku, údržbu lesních enkláv výběrovými formami hospodaření s cílem zachování dendrologicky a fytocenologicky cenného společenstva, resp. vývoj porostů přirozené druhové skladby a věkové i prostorové struktury s kontinuální spontánní obnovou. V lučních porostech jde o ochranu a prohloubení biodiverzity přirozených květnatých společenstev pomocí pravidelného extenzivního lučního managementu.

Lesní porosty jsou v PP zastoupeny luhem podél Melhutky a lužními i mezofilními skupinami v přilehlých úpatích svahů údolí. Nejvýraznějším předmětem ochrany jsou lužní porosty s populací bledule, z nichž část má charakter břehových porostů potoka Melhutky, část má charakter vzrostlé sukcesní olšiny a dosud není evidenčně lesem; vzhledem k aktuálnímu stavu a ochraně biotopu jako lesa je tato část zařazena v managementu do lesní části. Další součástí ZCHÚ je starší porost přirozeného charakteru lipové doubravy, patrně z větší části spontánně vyvinutý (možná na základě historicky vzdálené liniové výsadby) v prudké, hospodářsky obtížně využitelné svahové poloze. Další součástí je menší vzrostlý sukcesní lesík pestré dřevinné skladby s lužními i mezofilními prvky na západním okraji území. Lesní porosty vesměs nevyžadují razantnější asanační zásahy, spíše jen jemnější údržbu s preferencí procesů přirozené sukcese.

Jádrem péče o nelesní biotopy je porost vlhké louky ve svahu v západní části chráněného území, kde je navrženo, v zásadě v návaznosti na stávající management, extenzivní jedno až dvousečné luční hospodaření s pozdější letní sečí. Intenzivnější pravidelná dvojí seč je navržena v aktuálně neobhospodařovaných zarůstajících enklávách na JV okraji území a též v aluviální louce u toku Melhutky v OP. Navržené managementové zásahy péče o lesní a luční porosty, resp. zachovaná přirozená lesní a luční společenstva, jsou zároveň vhodným typem péče o zjištěné ohrožené rostlinné druhy jako součásti chráněných společenstev. Není navrhována specializovaná péče o některý jednotlivých druh. Management je zaměřen na ochranu a prohloubení druhové diverzity přirozených biotopů luk, lužního lesa a toku, resp. mezofilních hájů a křovin. včetně na tyto biocenózy více či méně silně vázaných zoologických druhů. Péče o rostlinná společenstva je tedy zároveň péčí o biotop chráněných druhů živočichů.

Chráněným útvarem je také zachované přírodní kamenitopísčité až kamenitohlinité koryto toku se zátočinami, náplavy i menšími břehovými nátržemi. Prvek je žádoucí zachovat v aktuálním přírodním stavu, neprovádět žádné technické úpravy, s výjimkou nutných oprav mostku. Případnou nejnutnější údržbu k zachování průtokových parametrů realizovat co nejšetrněji k zachovanému přírodnímu prostředí.

11.7. K návrhu bližších ochranných podmínek

Bližší ochranné podmínky PP jsou navrženy v souladu s ustanovením § 44 odst. 3 zákona a jsou nastaveny tak, aby umožnily orgánu ochrany přírody usměrňovat činnosti, které nejsou zcela ošetřeny základními ochrannými podmínkami PP a mohly by vést k nežádoucím změnám dochovaného stavu přírodního prostředí.

11.8. K jednotlivým bližším ochranným podmínkám

ad a) a b) *povolovat změny druhu pozemků nebo způsobů jejich využití, povolovat a provádět změny vodního režimu pozemků, povolovat a umisťovat nové stavby:*

Předmět ochrany PP je vázán na stávající druh a způsob využití pozemků. Proto změna druhu využití pozemků znamená potenciální ohrožení předmětu ochrany PP.

Rovněž jakákoliv stavební činnost s sebou nese riziko poškození předmětu ochrany.

Všechny výše uvedené činnosti je nutné vázat na souhlas orgánu ochrany přírody.

ad c) *zřizovat skládky jakýchkoli materiálů, kromě krátkodobého uložení dřevní hmoty na lesních pozemcích:*

Vzhledem k malé rozloze PP, mohou být lokality výskytu některých druhů nevhodným umístěním skládky i malého rozsahu nebo krátké doby trvání vážně poškozeny nebo zcela zničeny.

ad d) *umisťovat nová myslivecká zařízení k příkrmování zvěře, příkrmovat zvěř mimo příkrmovací zařízení a vypouštět odchovanou zvěř:*

Zařízení k příkrmování zvěře stejně jako příkrmování mimo příkrmovací zařízení může být zdrojem nežádoucího zvýšení trofie v území a možného zavlékání semen stanovištně nepůvodních druhů rostlin, včetně druhů invazních. Chráněná společenstva jsou citlivá na zvýšený obsah dusíku a fosforu v půdě a při příkrmování obsah těchto prvků v půdě roste, dochází tak ke zhoršování podmínek pro společenstva a druhy předmětu ochrany.

Cílem tohoto opatření není vyloučení mysliveckého hospodaření z plochy přírodní památky, pouze jeho usměrnění na místa, kde zřízení potřebných zařízení nebude mít negativní dopad na předměty ochrany PP.

ad e) *hnojit pozemky, používat biocidy:*

Narušení chemismu a trofie území může omezit až znemožnit existenci druhů i společenstev uvedených v předmětu ochrany PP, zejména těch citlivých na chemismus prostředí či vázaných na stanoviště s nízkou trofickou úrovní. Hnojení vede k hromadění živin v půdě a postupnému nahrazení stanovištně původních druhů konkurenčně zdatnějšími rostlinami. Při aplikaci chemických látek (biocidů) pak dochází k přímé likvidaci rostlin a živočichů.

ad f) *vjíždět motorovými i bezmotorovými dopravními prostředky včetně jízdních kol na území přírodní památky s výjimkou vozidel složek integrovaného záchranného systému, vlastníků nebo nájemců příslušných pozemků, veřejné správy a vozidel nezbytných pro zajištění péče o pozemky:*

Při vjezdu různými dopravními prostředky může docházet ke změnám struktury půdy a změnám druhového složení společenstev, směrem ke společenstvům a druhům, které jsou k těmto podmínkám tolerantní. Některá společenstva nebo rostlinné druhy, tvořící předmět ochrany PP mohou být při vyšší frekvenci průjezdů poškozena nebo zcela zničena.

11.9. K vymezení hranice zvláště chráněného území

Nově navržená hranice PP je vedena převážně po hranicích stávajících parcel katastru nemovitostí. V místech, kde hranice nevede po prvcích, jež jsou v terénu jednoznačně identifikovatelné je nutné hranice geodeticky zaměřit a stabilizovat hraničníky v lomových bodech. Hranici je třeba po celém obvodu vymežit pruhovým značením a tabulemi s malým státním znakem ČR a tabulí s uvedením kategorie zvláště chráněného území, v souladu s vyhl. č. 45/2018 Sb. o plánech péče, zásadách péče a podkladech k vyhlášení, evidenci a označování chráněných území, ve znění pozdějších předpisů.

Oproti původnímu vymezení vlastní přírodní památky dojde novým vyhlášením k mírnému zvětšení plochy PP z 6,0371 ha na 6,0933 ha.

11.10. K vymezení ochranného pásma

Nově je navrženo ochranné pásmo zahrnující pozemky ekologicky cennějších ploch v okolí PP, jinde je navrženo jako pás pozemku podél hranice v minimalizované šířce 10 m.

Původně bylo ochranné pásmo PP vymezeno jako pás o šířce 50 m po celém obvodu hranice PP. Parcelní vymezení ochranného pásma je uvedeno v příloze č. 3 tohoto návrhu na vyhlášení, celková výměra ochranného pásma bude činit 3,5831 ha.

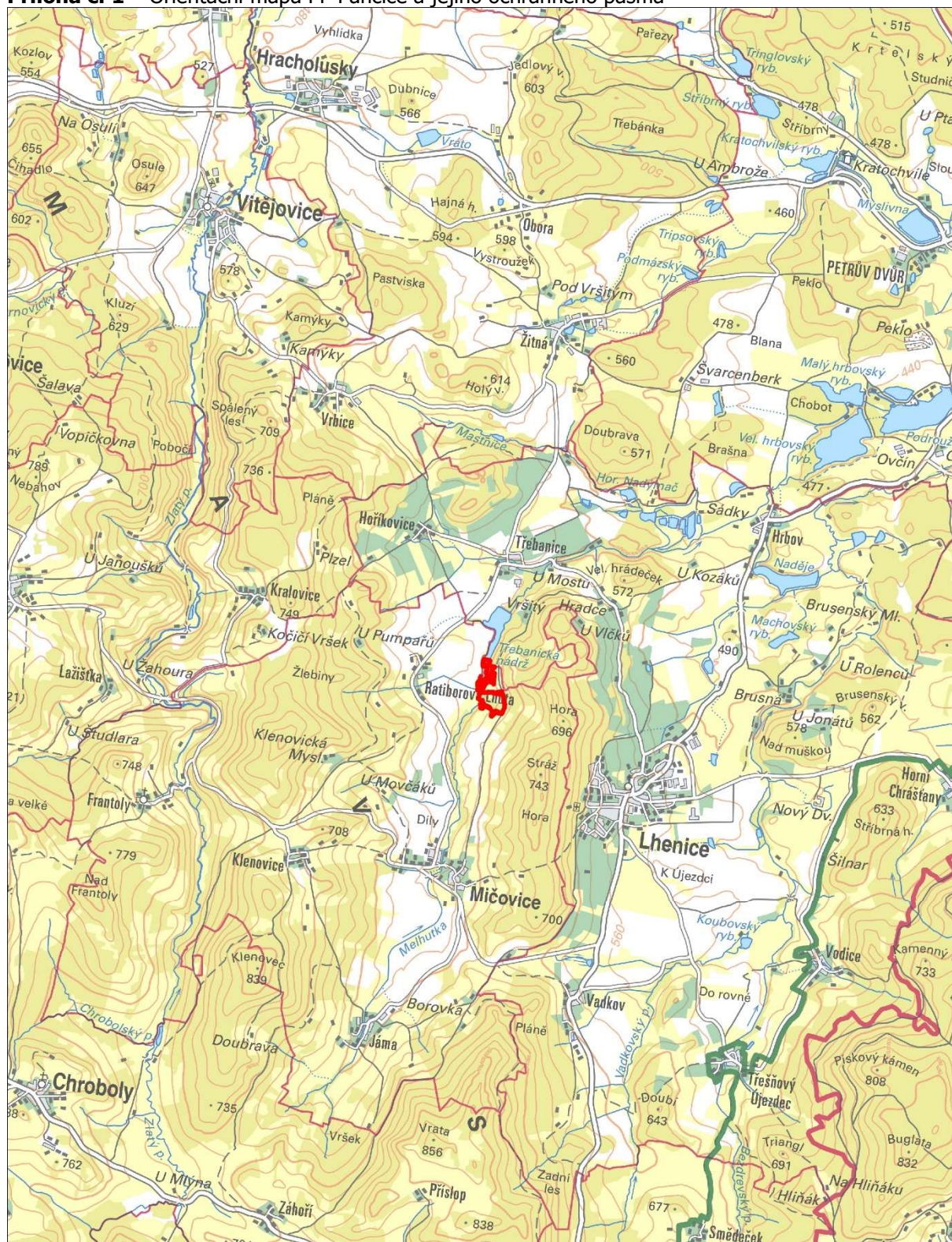
Přílohy:



Č. 1 – Orientační mapa PP

Č. 2 – Katastrální mapa se zákresem PP

Č. 3 – Parcelní vymezení PP

Příloha č. 1 – Orientační mapa PP Pančice a jejího ochranného pásma



 přírodní památka Pančice
 ochranné pásmo přírodní památky



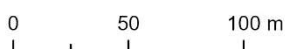
0 1 2 km

podkladová data:
 Základní mapa 1 : 100 000; © ČÚZK

vyhotovil:
 odbor životního prostředí, zemědělství a lesnictví,
 Jihočeský kraj, červen 2023

[illegible]

-
- A four-pointed star with labels S, Z, and V. The label 'S' is at the top, 'Z' is on the left, and 'V' is on the right. The bottom point is unlabeled.



vyhotovil:
odbor životního prostředí, zemědělství a lesnictví,
Jihočeský kraj, červen 2023

[illegible]

Katastrální území: 693952 Mičovice

Číslo parcely podle KN	Číslo parcely podle PK nebo jiných evidencí	Druh pozemku podle KN	Způsob využití pozemku podle KN	Číslo listu vlastnictví	Výměra parcely celková podle KN (m2)	Výměra parcely v ZCHÚ (m2)	Část parcely
1464/3		trvalý travní porost		265	2178	2178	NE
Celkem						2178	

Ochranné pásmo

Katastrální území: 633961 Ratiborova Lhota

[illegible]

Katastrální území: 769347 Třebanice[illegible]

Katastrální území: 693952 Mičovice

[illegible]