

Návrh

na vyhlášení zvláště chráněného území

ve smyslu ustanovení § 40 odst. 1 zákona č. 114/1992 Sb.,
o ochraně přírody a krajiny, ve znění pozdějších předpisů (dále jen „zákon“),
a § 10 vyhlášky č. 45/2018 Sb., o plánech péče, zásadách péče a podkladech
k vyhlášení, evidenci a označování chráněných území, kterou se provádí některá
ustanovení zákona

Přírodní památka

Tejmlov

Datum zpracování:

Leden 2023

1. Název zvláště chráněného území

Tejmlův

2. Návrh kategorie ochrany zvláště chráněného území

Přírodní památka (dále jen „PP“) ve smyslu § 36 zákona č. 114/1992 Sb., o ochraně přírody a krajiny, ve znění pozdějších předpisů (dále jen „zákon“)

3. Předměty ochrany a jejich popis

3.1. Souhrnná charakteristika předmětů ochrany

Přírodní památka je zřízena pro ochranu komplexu zachovalých luk a pastvin (podhorské smilkové trávníky, mezofilní ovsíkové louky, vlhké až rašelinné louky) s výskytem vzácných a ohrožených druhů rostlin a živočichů.

3.2. Popis předmětů ochrany

Hlavním předmětem ochrany jsou společenstva luk a pastvin, zejména podhorské smilkové trávníky a mezofilní ovsíkové louky. Předmět ochrany tvoří další významná společenstva jako vlhké pcháčové louky a zrašelinělé louky a mnoho významných druhů rostlin i živočichů. Vymezení chráněných společenstev viz tabulka A níže a příloha č. 3 tohoto návrhu, výskyt chráněných druhů viz tabulka B níže.

A. Společenstva

název společenstva	podíl plochy v ZCHÚ (%)	popis biotopu společenstva
Podhorské a horské smilkové trávníky (svaz <i>Violion caninae</i>)	- kvalitních biotopů (včetně přechodných typů) cca 12 % - celkem včetně degradovaných cca 16 %	Jde o částečně o vyhraněný biotop T2.3 a přechody mezi T2.3 a T1.1. Vzácnější druhy těchto stanovišť jsou např. <i>Scorzonera humilis</i> nebo <i>Hieracium aurantiacum</i> . Zachované louky se nachází převážně v severní části území, ale i jinde.
Mezofilní ovsíkové louky (svaz <i>Arrhenatherion elatioris</i>)	- kvalitních biotopů (včetně přechodných typů) cca 34 % - celkem včetně degradovaných cca 64 %	Jde o částečně o vyhraněný biotop T1.1 a přechody k T2.3 či T1.5. Zdejší varianty celkově náležejí do oligotrofnějšího křídla svazu, který je pro Pošumaví typický. Vzácnější druhy těchto stanovišť jsou především vstavačovitě rostliny.
Vlhké pcháčové louky (svaz <i>Calthion palustris</i>)	- kvalitních biotopů (včetně přechodných typů) cca 7 % - celkem včetně degradovaných cca 14 %	Jde vesměs o přechody mezi T1.5 a T1.1 či R2.2. Typickým vzácnějším druhem je <i>Dactylorhiza majalis</i> . Zachované louky se nachází převážně ve střední části území, degradované nekosením v jižní části území.
Nevápnitá mechová slatiniště (svaz <i>Sphagno warnstorffii-Tomentypnion nitentis</i>)	- kvalitních biotopů (včetně přechodných typů) cca 6 % - celkem včetně degradovaných cca 6 %	Porosty zařaditelné do biotopu R2.2, místy přechodné k T1.5 (0,2 ha), druhově poměrně bohaté porosty s výskytem řady vzácnějších druhů, rozptýlené na více místech v navrženém ZCHÚ. Část v současné době bez managementu.

B. Druhy

název druhu	aktuální početnost nebo vitalita populace v ZCHÚ	stupeň ohrožení*	popis biotopu druhu
<i>Dactylorhiza majalis</i> prstnatec májový	hojný druh vlhkých luk	C3, §3	druh sušších až bažinných luk, slatin, rašelinišť
<i>Pedicularis palustris</i> všivec bahenní	maloplošný výskyt, 49°7'48.066"N, 13°39'7.099"E	C1, §2	slatinné a rašelinné louky, břehy rybníků, kanálů
<i>Pedicularis sylvatica</i> všivec lesní	několik výskytů, 49°7'47.87"N, 13°39'11.25"E; 49°7'51.067"N, 13°39'8.529"E; 49°7'48.066"N, 13°39'7.099"E	C2, §2	vlhké až zrašelinělé louky, pastviny, vřesoviště
<i>Willemetia stipitata</i> pleška stopkatá	hojný druh v mnoha segmentech	C3, §3	vlhké rašelinné louky, luční prameniště, vlhké příkopy, vlhké lesní světliny
<i>Boloria euphrosyne</i> perleťovec fialkový	poměrně početný v členitějších lesních lemech menších luk ve V části území	VU	ustupující druh otevřených ploch v lesních porostech a členitých lesních lemů
<i>Melitaea diamina</i> hnědásek rozrazilový	nepočetně na malé rašelinné loučce, 49.1314956N, 13.6519011E	VU	ohrožený druh vlhkých až rašelinných luk
<i>Phengaris nausithous</i> modrásek bahenní	1 jedinec, 49.1297192N, 13.6524108E	NT, §2	obligátně myrmekofilní druh vlhkých luk i jiných biotopů s krvavcem totemem
<i>Hesperia comma</i> soumračník čárkovaný	1 jedinec na suché louce v Z části území, 49.1342928N, 13.6446806E	VU	lokální druh sušších travnatých biotopů s řídkou vegetací
<i>Lasioampa quercus</i> bourovec dubový	1 jedinec v lesním lemu menší, degradované louky ve V části území, 49.1318497N, 13.6521481E	EN	ohrožený druh sušších i vlhkých biotopů s členitou strukturou keřové a stromové vegetace, přežívá na rašeliništích
<i>Tettheella fluctuosa</i> můrice březová	zjištěna nepočetně ve V části území, 49.1314708N, 13.6522553E	VU	druh podmačených lesnatých biotopů s břízou ve vyšších polohách
<i>Zyras cognatus</i> drabčík	jednotlivý nález v J části území; pravděpodobně malá, ale stabilní populace, 49°7.81643'N, 13°39.13290'E	VU	myrmekofág, predátor mravenců rodu <i>Lasius</i> , stanovištně nevyhraněný, v ČR nehojný druh

* Údaje o ohrožení – použité zkratky: C1, C2, C3, – druhy uvedené v Červeném seznamu cévnatých rostlin ČR (Grulich et al. 2012) jako kriticky ohrožené (C1), silně ohrožené (C2), ohrožené (C3). §1, §2, §3 – druhy chráněné dle vyhlášky č. 395/1992 Sb. jako kriticky ohrožené (§1), silně ohrožené (§2) a ohrožené (§3). EN, VU, NT – druhy uvedené v Červeném seznamu ohrožených druhů bezobratlých (Hejda et al. 2017) jako ohrožené (EN), zranitelné (VU) a téměř ohrožený (NT).

4. Cíl ochrany

Dlouhodobý cíl péče spočívá v zachování a případné obnově společenstev podhorských smilkových trávníků (*Violion caninae*), květnatých mezofilních luk (*Arrhenatherion elatioris*), vlhkých pcháčových luk (*Calthion palustris*) a slatinných luk (*Sphagno warnstorffii-Tomentypnion nitentis*) bez zásadních projevů degradace a se stabilními populacemi vzácných a ohrožených druhů rostlin i živočichů.

5. Základní ochranné podmínky

Základní ochranné podmínky přírodních památek jsou stanoveny v § 36 odst. 2 zákona.

6. Návrh bližších ochranných podmínek

V souladu s ustanovením § 36 odst. 1 zákona se navrhuje, aby na území nově navržené PP bylo možno jen se souhlasem orgánu ochrany přírody provádět tyto činnosti a zásahy:

- a) povolovat změny druhu pozemků nebo způsobů jejich využití, povolovat a provádět změny vodního režimu pozemků, povolovat a umisťovat nové stavby;
- b) zřizovat skládky jakýchkoli materiálů;
- c) hnojit pozemky anebo používat chemické prostředky;
- d) vysazovat nebo vysévat rostliny anebo vypouštět živočichy;
- e) zřizovat příkrmovací zařízení slaniska, újediště aj. myslivecká zařízení, přikrmovat zvěř mimo příkrmovací zařízení;
- f) vyznačovat nové cyklistické trasy nebo trasy pro pěší;
- g) vjíždět motorovými i bezmotorovými dopravními prostředky včetně jízdních kol na území přírodní památky s výjimkou vozidel složek integrovaného záchranného systému, vlastníků nebo nájemců příslušných pozemků, veřejné správy a vozidel nezbytných pro zajištění péče o pozemky.

Souhlasy k činnostem uvedeným v bodech a) až g) se nevyžadují, pokud tyto činnosti vykonává přímo příslušný orgán ochrany přírody, nebo jsou příslušným orgánem ochrany přírody požadovány v rámci realizace schváleného plánu péče nebo v rámci opatření ke zlepšení stavu prostředí přírodní památky.

7. Vymezení hranice přírodní památky a jejího ochranného pásma

7.1. Navrhovaná hranice přírodní památky

Nově navržená hranice PP je vedena převážně po hranicích stávajících parcel katastru nemovitostí. Hranice byla navržena tak, aby všechny významné fenomény předmětu ochrany byly v území zahrnuty. V místech, kde hranice nevede po prvcích, jež jsou v terénu jednoznačně identifikovatelné, je nutné hranice geodeticky zaměřit a stabilizovat hraničníky v lomových bodech.

7.2. Vymezení ochranného pásma přírodní památky

Ochranné pásmo se nevyhlašuje.

7.3. Získání informace o vymezení přírodní památky a jejího ochranného pásma

Zákres a vymezení hranice PP je přílohou číslo 1 tohoto návrhu. Návrh hranic PP je dále k dispozici na internetových stránkách Krajského úřadu Jihočeského kraje (www.kraj-jihocesky.cz) v kapitole „Krajský úřad – Odbor životního prostředí, zemědělství a lesnictví – Ochrana přírody a krajiny – Oddělení – Příroda, krajina, druhová ochrana – Zvláště chráněná území – Přehlašování“ (<https://zp.kraj-jihocesky.cz/prehlasovani.html>).

8. Územně správní zařazení přírodní památky

kraj:	Jihočeský
okres:	Prachatice
obec s rozšířenou působností:	Vimperk
obec s pověřeným obecním úřadem:	Vimperk
obec:	Vacov
katastrální území:	Javorník u Stach (657841)

9. Přehled katastrálních území a parcelních čísel pozemků dotčených návrhem přírodní památky

Podrobný výčet parcel a jejich výměr je přílohou č. 4 tohoto návrhu.

10. Předpokládaná výměra zvláště chráněného území*

Přírodní památka: 19,53 ha

Celkem: 19,53 ha

* výměra byla stanovena výpočtem z mapových podkladů (v programu ArcGIS)

11. Odůvodnění návrhu

11.1. Historie ochrany území

Jedná se o nově vyhlášenou přírodní památku, která bude zřízena na území stávající evropsky významné lokality (dále jen „EVL“) Tejmlov-Nad Zavírkou. Tato EVL byla vyhlášena dle nařízení vlády České republiky č. 318/2013 Sb., o stanovení národního seznamu evropsky významných lokalit (CZ0314636). Předmětem ochrany EVL jsou druhově bohaté smilkové louky na silikátových podložích v horských oblastech (a v kontinentální Evropě v podhorských oblastech) (6230), extenzivní sečené louky nížin až podhůří (*Arrhenatherion*, *Brachypodio-Centaureion nemoralis*) (6510) a hořeček mnohotvarý český (*Gentianella praecox subsp. bohemica*).

11.2. Hlavní důvody zpracování návrhu na vyhlášení PP

Hlavní důvod zpracování návrhu na vyhlášení PP Tejmlov představuje zajištění ochrany stanovišť 6230 a 6510 (ochranu druhu hořečku mnohotvarého českého zajišťuje již vyhlášená přírodní rezervace Nad Zavírkou, která tvoří společně s navrhovanou památkou území EVL Tejmlov-Nad Zavírkou). Vyhlášení EVL Tejmlov-Nad Zavírkou společně s aktualizací stavu lokality a předmětů ochrany vytvořily východiska k zahájení legislativního procesu vyhlášení nového zvláště chráněného území, což zajišťuje implementaci soustavy chráněných území Natura 2000 na území České republiky.

11.3. K názvu zvláště chráněného území

Navrhovaná PP představuje tu část EVL Tejmlov-Nad Zavírkou, která dosud nemá zajištěnou národní územní ochranu. Zbývající části EVL zajišťuje národní územní ochranu stávající PR Nad Zavírkou. Logicky se tak nabízí pojmenovat nově vzniklou PP jako „Tejmlov“.

11.4. Ke kategorii ochrany zvláště chráněného území

Charakter území, předmětu ochrany a předpokládaného režimu péče o ZCHÚ dle příručky MŽP Metodika vyhlášení přírodních památek a rezervací odpovídá kategorii přírodní památka.

11.5. K předmětům ochrany

Navrhovaný předmět ochrany přírodní památky vychází z nařízení vlády č. 318/2013 Sb., o stanovení národního seznamu evropsky významných lokalit, které definuje předmět ochrany EVL Tejmlov-Nad Zavírkou. Předmět ochrany je současně vymezen tak, aby obsáhl přírodní hodnoty území nově navržené PP v celém jejich rozsahu a zároveň zahrnul ty předměty ochrany EVL Tejmlov-Nad Zavírkou, které se v území vyskytují. Jeho definice se tedy překrývá s předmětem ochrany příslušné EVL a je doplněna vzhledem k inventarizačním průzkumům zájmového území, které proběhly v roce 2019, s tím že hořeček mnohotvarý český (*Gentianella praecox subsp. bohemica*) coby součást předmětu ochrany EVL Tejmlov-Nad Zavírkou byl z předmětu ochrany nově vyhlášené PP Tejmlov vypuštěn (viz 11.2).

11.6. K cílům ochrany

Cíle ochrany jsou formulovány v souladu s ustanoveními § 35 odst. 2 zákona tak, aby bylo zajištěno zachování předmětu ochrany v příznivém stavu. Na většině ploch je prioritním ochrannářským zájmem udržení až obnova druhově bohatých polopřirozených lučních společenstev (ovsíkových, smilkových a vlhkých až slatinných luk) bez zásadních projevů degradace a se stabilními rostoucími populacemi ohrožených lučních druhů rostlin i živočichů. V části s historickým výskytem hořečku mnohotvarého českého jde o pokus o obnovu jeho populací a případná další péče o ně. Za nejvýznamnější negativní

vliv, který může ohrozit cíle ochrany, lze považovat nevhodně nastavené hospodaření na některých pozemcích (celoplošná seč, nevyhovující termíny seče a absence potřebných disturbancí, lokálně i příliš intenzivní pastva). Nežádoucí je také pokračující sukcese ve dvou částech navrhované PP, které byly před časem opuštěny. K naplnění cílů ochrany tak mají sloužit úpravy v dosavadních způsobech hospodaření, které se týkají použité techniky a termínů, intenzity, frekvence sečí i pastvy atd.

11.7. K návrhu bližších ochranných podmínek

Bližší ochranné podmínky PP jsou navrženy v souladu s ustanovením § 44 odst. 3 zákona a jsou nastaveny tak, aby umožnily orgánu ochrany přírody usměrňovat činnosti, které nejsou zcela ošetřeny základními ochrannými podmínkami PP a mohly by vést k nežádoucím změnám dochovaného stavu přírodního prostředí.

11.8. K jednotlivým bližším ochranným podmínkám

ad a) *povolovat změny druhů pozemků nebo způsobů jejich využití, povolovat a provádět změny vodního režimu pozemků, povolovat a umísťovat nové stavby:*

Předmět ochrany PP je vázán na stávající druh a způsob využití pozemků. Změna druhu a způsobu využití pozemků znamená potenciální ohrožení předmětu ochrany, proto je navrženo vázat ji na souhlas orgánu ochrany přírody. Změna vodního režimu může znemožnit existenci druhů i společenstev uvedených v předmětu ochrany PP. Rovněž jakákoliv stavební činnost s sebou nese riziko poškození předmětu ochrany.

ad b) *zřizovat skládky jakýchkoli materiálů:*

Mikrolokality výskytu některých druhů tvořících předmět ochrany PP mohou být nevhodným umístěním skládky i malého rozsahu nebo krátké doby trvání vážně poškozeny nebo zcela zničeny.

ad c) *hnojit pozemky anebo používat chemické prostředky:*

Narušení chemismu a trofie území může omezit až znemožnit existenci druhů i společenstev uvedených v předmětu ochrany PP, zejména těch citlivých na chemismus prostředí či vázaných na stanoviště s nízkou trofickou úrovní.

ad d) *vysazovat nebo vysévat rostliny anebo vypouštět živočichy:*

Vysazování rostlin a vypouštění živočichů představuje značné riziko ať úmyslného nebo neúmyslného zavlečení invazních druhů, které mohou zcela degradovat hodnotné původní biotopy a vytlačit původní druhy flóry a fauny. Vysazování původních druhů, které se v území vyskytují (např. posilování jejich populací), může ohrozit genetickou stabilitu lokálních etablovaných populací a tím ohrozit tyto druhy na jejich existenci.

ad e) *zřizovat příkrmovací zařízení slaniska, újediště aj. myslivecká zařízení, přikrmovat zvěř mimo příkrmovací zařízení:*

Vzhledem k tomu, že chráněná společenstva jsou citlivá na zvýšený obsah dusíku a fosforu v půdě a při přikrmování se obsah těchto látek v půdě zvyšuje (jedná se o živiny obsažené v příkrmovacích komponentech nebo živiny obsažené v trusu, který se v místech přikrmování kumuluje), dochází přikrmováním lokálně ke zhoršování podmínek pro společenstva a druhy předmětu ochrany.

ad f) *vyznačovat nové cyklistické trasy nebo trasy pro pěší:*

Lokality výskytu některých druhů či společenstev tvořících předmět ochrany PP mohou být nevhodným vedením různých tras poškozeny nebo zcela zničeny.

ad g) *vjíždět motorovými i bezmotorovými dopravními prostředky včetně jízdních kol na území přírodní památky s výjimkou vozidel složek integrovaného záchranného systému, vlastníků nebo nájemců příslušných pozemků příslušných pozemků, veřejné správy a vozidel nezbytných pro zajištění péče o pozemky.*

Při vjezdu různými dopravními prostředky může docházet ke změnám struktury půdy a změnám druhového složení společenstev, směrem ke společenstvům a druhům, které jsou k těmto podmínkám tolerantní. Některá společenstva tvořící předmět ochrany PP mohou být při vyšší frekvenci průjezdů poškozena nebo zcela zničena.

11.9. K vymezení hranice zvláště chráněného území

Nově navržená hranice PP je vedena převážně po hranicích stávajících parcel katastru nemovitostí. Hranice byla navržena tak, aby všechny významné fenomény předmětu ochrany byly v území zahrnuty. Hranici je třeba po celém obvodu vymežit pruhovým značením a tabulemi s malým státním znakem ČR a tabulí s uvedením kategorie zvláště chráněného území.

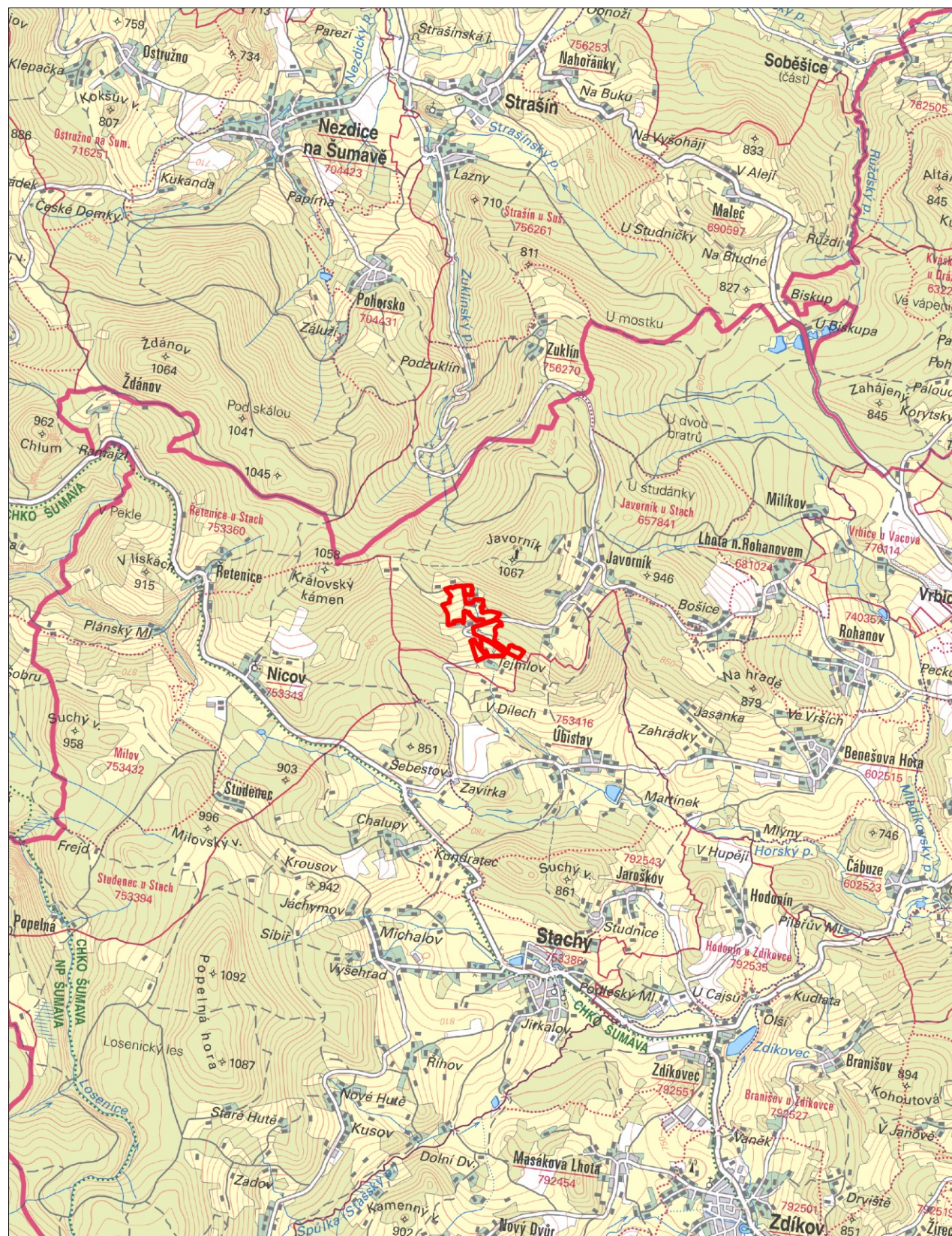
11.10. K vymezení ochranného pásma

Ochranné pásmo není navrhováno.

Přílohy

- Č. 1 – Orientační mapa PP Tejmlov
- Č. 2 – Katastrální mapa se zákresem PP Tejmlov
- Č. 3 – Mapa výskytu chráněných společenstev
- Č. 4 – Parcelní vymezení PP Tejmlov

Příloha č. 1 – Orientační mapa PP Tejmlov



 přírodní památka Tejmlov nad Zavírkou

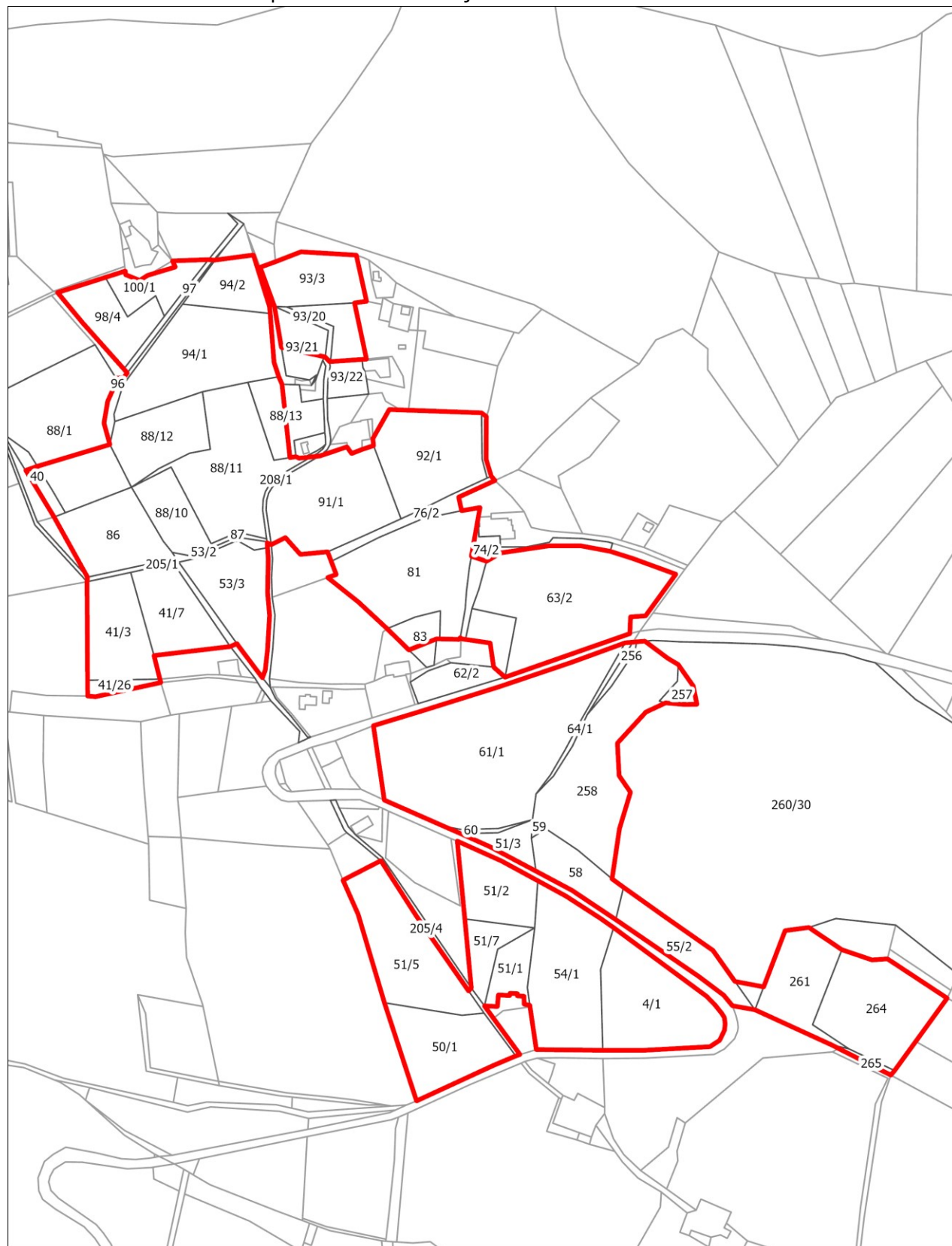


0 500 1 000 m

podkladová data:
Základní mapa ČR 1 : 50 000 © ČÚZK

vyhotovil:
odbor životního prostředí, zemědělství a lesnictví,
Jihočeský kraj, leden 2023

Příloha č. 2 – Katastrální mapa se zákresem PP Tejmlov



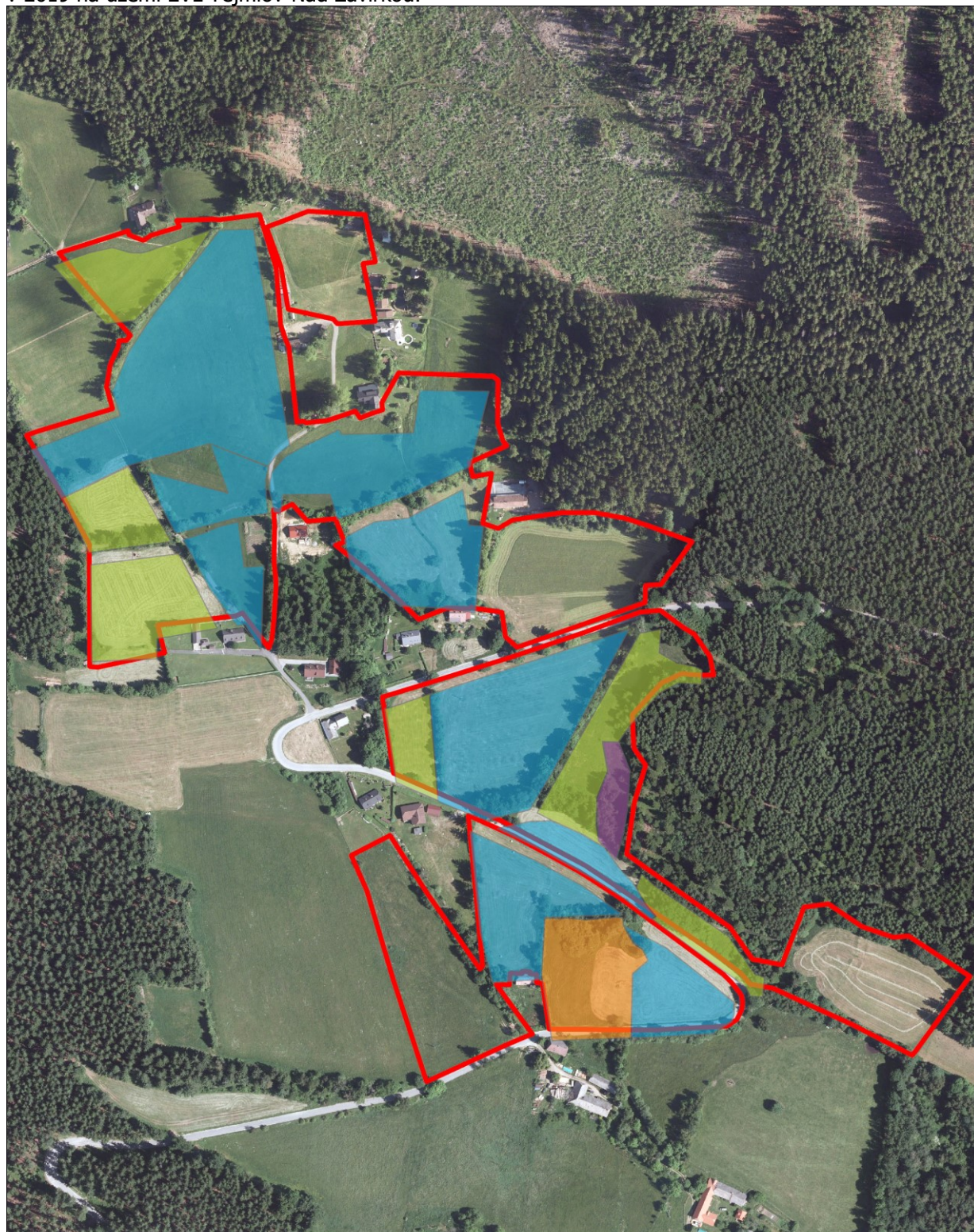
- přírodní památka Tejmlov nad Zavírkou
- dotčené parcely
- ostatní parcely



0 40 80 m

podkladová data:
katastr nemovitostí ČR, data k 1. 1. 2023 © ČÚZK
vyhotovil:
odbor životního prostředí, zemědělství a lesnictví,
Jihočeský kraj, leden 2023

Příloha č. 3 – Mapa výskytu chráněných společenstev, tj. podhorských smilkových trávníků (*Violion caninae*), mezofilních ovsíkových luk (*Arrhenatherion elatioris*), vlhkých pcháčových luk (*Calthion palustris*) a slatinných luk (*Sphagno warnstorffii-Tomentypnion nitentis*) dle inventarizačního průzkumu v 2019 na území EVL Tejmlov-Nad Zavírkou.



- přírodní památka Tejmlov nad Zavírkou
- mezofilní ovsíkové louky
- podhorské smilkové trávníky
- slatinné louky
- vlhké pcháčové louky



0 40 80 m

podkladová data:
ortofoto ČR © ČÚZK

vyhotovil:
odbor životního prostředí, zemědělství a lesnictví,
Jihočeský kraj, leden 2023

Příloha č. 4 – Parcelní vymezení PP Tejmlov

Číslo parcely podle KN	Číslo parcely podle PK nebo jiných evidencí	Druh pozemku podle KN	Způsob využití pozemku podle KN	Číslo listu vlastnictví	Výměra parcely celková podle KN (m ²)	Výměra parcely v ZCHÚ (m ²)
4/1		trvalý travní porost		72	7676	7676
40		ostatní plocha	neplošná půda	330	805	514
41/26		trvalý travní porost		272	596	596
41/3		trvalý travní porost		155	4708	4708
41/7		trvalý travní porost		259	4226	4226
50/1		trvalý travní porost		154	5688	5688
51/1		trvalý travní porost		323	1831	1831
51/2		orná půda		323	3754	3754
51/3		trvalý travní porost		215	1186	1186
51/5		trvalý travní porost		154	7533	7533
51/7		trvalý travní porost		323	1934	1934
53/2		ostatní plocha	ostatní komunikace	10001	413	413
53/3		trvalý travní porost		209	5060	5060
54/1		trvalý travní porost		154	8490	8490
55/2		ostatní plocha	ostatní komunikace	10001	3315	3315
58		trvalý travní porost		162	2913	2913
59		ostatní plocha	neplošná půda	162	97	97
60		ostatní plocha	neplošná půda	134	233	233
61/1		trvalý travní porost		259	18792	18792
62/2		trvalý travní porost		259	3141	1416
63/2		trvalý travní porost		259	12375	12375
64/1		ostatní plocha	neplošná půda	260	474	474
74/2		ostatní plocha	jiná plocha	336	1637	628
76/2		ostatní plocha	jiná plocha	10001	1295	1295
81		trvalý travní porost		259	9255	9255
83		trvalý travní porost		10001	1299	960
86		trvalý travní porost		154	4925	4925
87		trvalý travní porost		224	193	193
88/1		trvalý travní porost		330	10294	2850
88/10		trvalý travní porost		224	2816	2816
88/11		trvalý travní porost		224	8433	8433
88/12		trvalý travní porost		224	4345	4345
88/13		trvalý travní porost		224	2939	1578
91/1		trvalý travní porost		224	7836	7836
92/1		trvalý travní porost		224	6976	6976
92/2		trvalý travní porost		235	3870	213
93/20		trvalý travní porost		10001	317	317
93/21		trvalý travní porost		235	2052	1255
93/22		trvalý travní porost		235	2685	1647
93/3		trvalý travní porost		31	3604	3604
94/1		trvalý travní porost		224	8693	8693
94/2		trvalý travní porost		224	2552	2552
96		ostatní plocha	neplošná půda	10001	720	720
97		ostatní plocha	neplošná půda	102	680	527
98/4		trvalý travní porost		102	3473	3473
100/1		trvalý travní porost		102	2168	2168
205/1		ostatní plocha	ostatní komunikace	10001	3587	800
205/4		ostatní plocha	ostatní komunikace	10001	1115	274
208/1		ostatní plocha	ostatní komunikace	10001	1166	309

256		ostatní plocha	nepločná půda	162	252	252
257		ostatní plocha	nepločná půda	268	511	511
258		trvalý travní porost		162	10249	10249
260/30		lesní pozemek		265	89526	275
261		trvalý travní porost		268	4519	4519
264		trvalý travní porost		268	7402	7402
265		ostatní plocha	nepločná půda	268	226	226
Výměra celkem (ha)						19,53