



## **Záměr na vyhlášení zvláště chráněného území**

ve smyslu ustanovení § 40 odst. 1 zákona č. 114/1992 Sb.,  
o ochraně přírody a krajiny v platném znění  
a § 10 vyhlášky č. 45/2018 Sb.

**přírodní památky  
Kočíčí kámen**

Mikulov, 2022

# Dokumentace navrhovaného zvláště chráněného území

(dle § 10, odst. 1 a 2 vyhlášky MŽP č. 45/2018 Sb.)

## 1. Název zvláště chráněného území

Kočičí kámen

## 2. Návrh kategorie ochrany zvláště chráněného území:

Přírodní památka (dále jen "PP") ve smyslu § 36 zákona č. 114/1992 Sb., o ochraně přírody a krajiny v platném znění (dále jen "zákon")

## 3. Předmět ochrany a jeho popis

### 3.1. Souhrnná charakteristika předmětů ochrany:

Předmětem ochrany přírodní památky je:

- a) ekosystém suchých trávníků
- b) biotop vzácných a ohrožených druhů živočichů pěnice vlašské (*Sylvia nisoria*) a ůhýka obecného (*Lanius collurio*), včetně jejich populací
- c) skalní vápencový výchoz

### 3.2. Popis předmětů ochrany:

#### A. Ekosystémy

název ekosystému	podíl plochy ZCHÚ (%)	popis ekosystému
T3.1 Skalní vegetace s kostřavou sivou ( <i>Festuca pallens</i> )	9	Otevřené řídké trávníky na vápencových skalách a skalní stepi se zastoupením skalních druhů uprostřed území
T3.3A Úzkolisté suché trávníky svazu <i>Festucion valesiaca</i> , Subpanonské stepní trávníky	17	Druhově bohaté nezapojené nízkostébelné trávníky s dominancí trsnatých travin a hojným zastoupením xerofilních druhů suchých ploch na náhorní plošině a k jihozápadu orientovaném svahu v jižní části území
T3.4D Širokolisté suché trávníky svazu <i>Cirsio-Brachypodion pinnati</i> , porosty bez význačného výskytu vstavačovitých a bez jalovce obecného ( <i>Juniperus communis</i> )	49	Druhově bohaté zapojené až mezernaté trávníky s vyšším zastoupením širokolistých vytrvalých bylin na široké dolní terase v západní části území a na svahu v severní části území

#### B. Druhy

název druhu	stupeň ohrožení*	popis biotopu druhu v ZCHÚ a aktuální početnost nebo vitalita populace
pěnice vlašská ( <i>Sylvia nisoria</i> )	VU	okrajové křoviny i roztroušené keře v celém území, několik (2–5) párů, ojedinělý výskyt
ťuhýk obecný ( <i>Lanius collurio</i> )	NT	okrajové křoviny i roztroušené keře v celém území, několik (2–5) párů, pravidelné hnízdění

\*stupeň ohrožení dle červených seznamů ČR: VU – zranitelný, NT – téměř ohrožený (Chobot & Němec 2017)

## C. Útvary neživé přírody

útvár	geologická charakteristika	popis útvaru
vápencový výchoz	ernstbrunnské vápence stáří svrchní jura až spodní křída	ze sprašového překryvu vystupující, na západně orientovaném svahu při úpatí Stolové hory, skalky, tvořené biodetriticky naředěnými vápenci s obsahem zkamenělin

### 4. Cíl ochrany:

Dlouhodobým cílem ochrany je zachování všech charakteristických biotopů a udržení vyváženého poměru mezi skalními, stepními a křovinnými plochami a účelná ochrana biodiverzity území na úrovni chráněných a významných rostlinných a živočišných druhů a jejich biotopů

### 5. Základní ochranné podmínky:

Základní ochranné podmínky přírodních památek jsou stanoveny v § 36 odst. 2 zákona.

### 6. Návrh bližších ochranných podmínek

V souladu s ustanovením § 36 odst. 1 zákona se navrhuje, aby na území nově navržené PP bylo možno jen se souhlasem orgánu ochrany přírody provádět tyto činnosti a zásahy:

- povolovat a měnit využití území,
- zřizovat příkrmovací zařízení nebo slaniska, vnadit a přikrmovat zvěř
- zřizovat deponie materiálu, a to i přechodné,
- vyznačovat a umisťovat cyklotrasy, turistické stezky anebo jiné obdobné trasy,
- provádět geologické práce spojené se zásahem do území,
- provádět terénní úpravy,
- pořádat a organizovat sportovní a jiné hromadné veřejné akce,
- provádět výzkumnou nebo jinou badatelskou činnost.

### 7. Vymezení ochranného pásma:

Vyhlášené ochranné pásmo se nenavrhuje. K zabezpečení PP před rušivými vlivy z okolí bude sloužit ve smyslu § 37 odst. 1 zákona o ochraně přírody ochranné pásmo, kterým je území do vzdálenosti 50 m od hranic PP Kočí kámen.

### 8. Územně správní zařazení území:

#### 8.1. PP

Kraj:  
Okres:  
Obec s rozšířenou působností:  
Obec s pověřeným obecním úřadem:  
Obec  
Katastrální území

**Jihomoravský kraj**  
**Břeclav**  
**Mikulov**  
**Mikulov**  
**Klentnice**  
**Klentnice**

## 9. Přehled katastrálních území a parcelních čísel pozemků dotčených záměrem na vyhlášení PP:

### 9.1. PP:

Katastrální území: 666149, Klentnice

Číslo parcely podle KN	Číslo parcely podle PK nebo jiných evidencí	Druh pozemku podle KN	Způsob využití pozemku podle KN	Výměra parcely celková podle KN(m <sup>2</sup> )	Výměra parcely v ZCHÚ (m <sup>2</sup> )
2794		ostatní plocha	neplodná půda	12588	12588
Celkem					12588

### 9.2. Ochranné pásmo PP:

Ochranného pásma není vyhlášené, je jím tedy dle § 37 zákona č. 114/1992 Sb. pás do vzdálenosti 50 m od hranice ZCHÚ.

Katastrální území: 666149, Klentnice

Číslo parcely podle KN	Číslo parcely podle PK nebo jiných evidencí	Druh pozemku podle KN	Způsob využití pozemku podle KN	Výměra parcely celková podle KN (m <sup>2</sup> )
2788 (část)		vinice		3213
2789 (část)		vinice		10079
2790 (část)		vinice		12451
2791 (část)		vinice		13937
2792 (část)		vinice		8799
2793 (část)		ostatní plocha	ostatní komunikace	1658
2795 (část)		vinice		136244
2796 (část)		vinice		42152

Katastrální území: 601209, Bavorý

Číslo parcely podle KN	Číslo parcely podle PK nebo jiných evidencí	Druh pozemku podle KN	Způsob využití pozemku podle KN	Výměra parcely celková podle KN (m <sup>2</sup> )
1569 (část)		vinice	---	13757
1571 (část)		ostatní plocha	neplodná půda	4358
1572 (část)		orná půda	---	8860
1575 (část)		ostatní plocha	neplodná půda	2863

## 10. Předpokládaná výměra zvláště chráněného území:

10.1. PP: 1,2588 ha

## 11. Odůvodnění návrhu:

### 11.1. Historie ochrany území:

Vyhláškou Ministerstva školství, věd a umění č. 97.095/51-IV/5 byla v roce 1951 zřízena přírodní rezervace Tabulová, Růžový vrch a Kočičí skála (zřejmě bylo myšleno území Kočičí kámen, což vyplývá z lokalizace na k. ú. Klentnice) k ochraně krajinného rázu a původní květeny. Část území byla vyhlášena jako úplná rezervace, kde byly vyloučeny jakékoliv zásahy, a zbytek území spadal do tzv. řízené rezervace, kde bylo hospodařeno

dosavadním způsobem, ale bez změny kultury a zásahů do původního rostlinného krytu. Vyhláškou Ministerstva školství a osvěty č. 101.109/53-D/II/3 z roku 1953 byly některé parcely v k. ú. Klentnice přerazeny z tzv. řízené rezervace do úplné rezervace. Tyto ochranné podmínky se ale netýkaly území vyhlášeného nyní jako PP Kočičí kámen.

Výnosem Ministerstva kultury České socialistické republiky č. 14.200/88-SÚOP z roku 1988 bylo území tehdejšího chráněného území rozčleněno na tři samostatné státní přírodní rezervace (SPR), SPR Tabulová, SPR Růžový vrch a SPR Kočičí kámen.

Vyhláškou Ministerstva životního prostředí č. 395/1992 Sb. byly SPR Tabulová, SPR Růžový vrch a SPR Kočičí kámen v roce 1992 převedeny do kategorie národní přírodní rezervace (NPR).

Vyhláškou Ministerstva životního prostředí č. 190/2000 Sb. bylo roku 2000 území opět sjednoceno do jedné NPR Tabulová, Růžový vrch a Kočičí kámen.

V roce 2014 pak došlo k vydání vyhlášky MŽP č. 153 ze dne 18. 7. 2014 o vyhlášení NPR Tabulová a stanovení jejích bližších ochranných podmínek, a to v celistvém území umístěném západně od obce Klentnice zahrnujícím především vrchol Stolová hora a vrchol Růžový vrch s úpatními plochami, ale bez separovaného území nazývaného Kočičí kámen. Pro úplnou právní čistotu následovala vyhláška MŽP č. 246 ze dne 7. 11. 2014 o zrušení některých právních předpisů o vyhlášení zvláště chráněných území, kde byly zahrnuty i dva výše uvedené předpisy z let 1951 a 1953. Tím nastala situace jednoznačné právní neexistence ochrany území nazývaného Kočičí kámen. Tento právní stav bude napraven v roce 2022 novým vyhlášením území.

Roku 1976 se stalo území Kočičí kámen součástí nově vyhlášené Chráněné krajinné oblasti (CHKO) Pálava.

Roku 1986 bylo území Kočičí kámen spolu s celou CHKO Pálava zahrnuto do celosvětové sítě biosférických rezervací UNESCO a stalo se součástí nově vyhlášené Biosférické rezervace (BR) Pálava. Ta byla roku 2003 rozšířena o Lednicko-valtický areál a lužní lesy na soutoku Moravy a Dyje a přejmenována na Biosférickou rezervaci Dolní Morava.

V roce 2004 se Nařízením vlády č. 682/2004 stalo území Kočičí kámen součástí Ptačí oblasti (PO) Pálava (CZ0621029), jejíž vymezení je totožné s vymezením CHKO Pálava.

## **11.2. Hlavní důvody zpracování návrhu na vyhlášení PP:**

Hlavním důvodem zpracování tohoto návrhu je připravená změna a oddělení území nazývaného Kočičí kámen od bývalé NPR Tabulová, Růžový vrch a Kočičí kámen. Tímto vyhlášením tak dojde k aktualizaci zřizovacího předpisu pro toto území a k usnadnění aplikace managementu prováděného ve prospěch zvláště chráněných druhů a jejich biotopů.

## **11.3. K názvu zvláště chráněného území:**

Název Kočičí kámen je používán pro toto území dlouhodobě, minimálně od počátku minulého století, přestože v minulosti docházelo k záměně s názvem Kočičí skála.

## **11.4. Ke kategorii ochrany zvláště chráněného území:**

Kategorie "přírodní památka" byla vybrána proto, že území tvoří kombinace výrazného přirozeného útvaru neživé přírody (skalní výchoz) a naleziště vzácných a ohrožených druhů na malé ploše a převažuje v něm regulační management s uplatněním selektivních zásahů. Významně se u stanovení kategorie uplatňuje i hledisko estetické a kulturně osvětové.

## **11.5. K předmětům ochrany:**

Předmět ochrany je vymezen tak, aby obsáhl přírodní hodnoty území v celém rozsahu a

současně definoval ty předměty ochrany jak na úrovni národní ochrany, tak na úrovni ptačí oblasti, jejíž jsou součástí. Předmět ochrany je zde formulován také ve vazbě na zájmy ochrany přírody a krajiny CHKO Pálava.

#### **11.6. K cílům ochrany:**

Cíle ochrany jsou formulovány v souladu s ustanovením § 36 odst. 2 zákona tak, aby bylo zajištěno zachování předmětu ochrany v příznivém stavu.

#### **11.7. K návrhu bližších ochranných podmínek:**

Bližší ochranné podmínky PP jsou navrženy v souladu s ustanovením § 44 odst. 3 zákona a jsou nastaveny tak, aby umožnily orgánu ochrany přírody usměrňovat činnosti, které nejsou zcela ošetřeny základními ochrannými podmínkami PP a mohly by vést k nežádoucím změnám dochovaného stavu přírodního prostředí.

#### **11.8. K jednotlivým bližším ochranným podmínkám:**

*ad a/ povolovat a měnit využití území:*

Předmět ochrany PP je vázán na stávající druh a způsob využití pozemků, když se jedná o kategorii ostatní plocha, které vyžadují také specifickou údržbu. Změna druhu a způsobu využití pozemků znamená potenciální ohrožení předmětu ochrany PP, a proto je navrhováno vázat ji na souhlas orgánu ochrany přírody.

*ad b/ zřizovat příkrmovací zařízení nebo slániska, vnadit a příkrmovat zvěř:*

Vzhledem k velmi malé rozloze PP a k její výjimečnosti v okolní agrární krajině by mohlo být požadováno zde zřizovat nějaká myslivecká zařízení, např. krmelce, zásypy, slaniště a podobně. Tato zařízení jsou v takovém území, tvořeném z největší části kombinací teplomilnými trávničky a skalními výchozy, velkým ohrožením jak sešlapem a pohybem případné zvěře, tak zejména ruderalizací a šířením nevhodných rostlinných druhů z krmných směsí.

*ad c/ zřizovat deponie materiálu, a to i přechodné:*

Zřízení deponie materiálu, i když třeba jen přechodné, může být důvodem poškození, případně i zničení, některých mikrolokalit výskytu některých druhů, tvořících předmět ochrany. Proto je žádoucí tuto aktivitu podložit souhlasem orgánu ochrany přírody.

*ad d/ vyznačovat a umísťovat cyklotrasy, turistické stezky anebo obdobné trasy:*

V současné době je velkou módou budování nových cyklistických i turistických tras a zpřístupňování nových území, přestože takto zavedené využívání území může výrazně ovlivnit druhové složení a vývoj biotopů. Některé mikrolokality tak mohou být i nenávratně zničeny. Stejně tak může v této PP docházet k rušení předmětu PO Pálava a proto je i zde žádoucí tuto aktivitu podmínit souhlasem orgánu ochrany přírody.

*ad e/ provádět geologické práce spojené se zásahem do území:*

Podstatnou část území PP tvoří skalní, vápencový výchoz, který byl již v minulosti na jižní části narušen těžbou, po níž zde zůstaly terénní deprese. Proto jakákoliv další těžební činnost je naprosto nepřijatelná a likvidační pro existenci druhů a stanovišť v PP. Obdobné platí i pro případnou geologickou činnost, která ale dle svého rozsahu a formy může být přijatelná a proto případně vyžaduje souhlas orgánu ochrany přírody.

*ad f/ provádět terénní úpravy:*

Území PP je situováno na okraj velkého celku vinic a právě zde je možné předpokládat případnou snahu o provedení terénních úprav, které mohou být přímo devastující pro

lokality předmětů ochrany, a proto je vhodné tuto aktivitu podmínit souhlasem orgánu ochrany přírody.

*ad g/ pořádat a organizovat sportovní a jiné hromadné veřejné akce:*

Zejména v jarních měsících, kdy v území PP rozkvétají druhy rostlin představující předmět ochrany, se z nedaleké turistické trasy do území PP mohou dostávat legálně i organizované skupiny turistů a cykloturistů. Jejich plošný a hromadný vstup do území může vést až přímému poškození, ohrožení a likvidaci chráněných druhů a jejich mikrolokalit.

*ad h/ provádět výzkumnou nebo jinou badatelskou činnost:*

Jednoznačným zájmem orgánu ochrany přírody i v území PP je další zjišťování údajů a informací o její kvalitě, především o biologických hodnotách. Stejně tak mohou být velmi významné informace i z jiných oborů. Je však potřebné usměrnit výzkumnou činnost tak, aby nedocházelo např. k rušení citlivých druhů. Každý výzkum zároveň vyžaduje určitý zásah do území (někdy i destruktivního charakteru vůči určitým složkám ekosystémů), je tedy žádoucí, aby měl orgán ochrany přírody možnost vyjádřit se k plánované metodice výzkumů.

### **11.9. K vymezení hranice zvláště chráněného území:**

Hranice PP je vedena po hranici jedné parcely, která tvoří celou PP a tato hranice je dobře zřetelná v terénu, zejména v kombinaci s pruhovým značením na umístěných kůlech a hraničnících s tabulemi se státním znakem a kategorií.

### **11.10. K vymezení ochranného pásma:**

Zároveň s návrhem vyhlášení PP není navrhováno vyhlášení ochranného pásma (OP) PP, zabezpečení PP před rušivými vlivy z okolí bude sloužit ve smyslu § 37 odst. 1 zákona o ochraně přírody ochranné pásmo, kterým je území do vzdálenosti 50 m od hranic PP Kočičí kámen. Toto vymezení je považováno za dostatečné pro zajištění území PP před negativními vlivy z okolí.

### **Přílohy:**

- 1 – Orientační mapa s vyznačením území PP Kočičí kámen
- 2 – Katastrální mapa s vyznačením území PP Kočičí kámen

**Návrh rozdělovníku obeslaných  
pro oznámení záměru na vyhlášení PP Kočičí kámen**

**a) Dotčené kraje a obce**

Jihomoravský kraj, Žerotínovo nám. 3/5, 601 82 Brno, IDDS: x2pbqzq

Obec Klentnice, Klentnice 24, 692 01 Mikulov, IČO 00600199, IDDS: wh8budg

**b) Vlastníci a nájemci dotčených pozemků**

**k.ú. Mikulov na Moravě**

Obec Klentnice, Klentnice 24, 692 01 Mikulov, IČO 00600199, IDDS: wh8budg

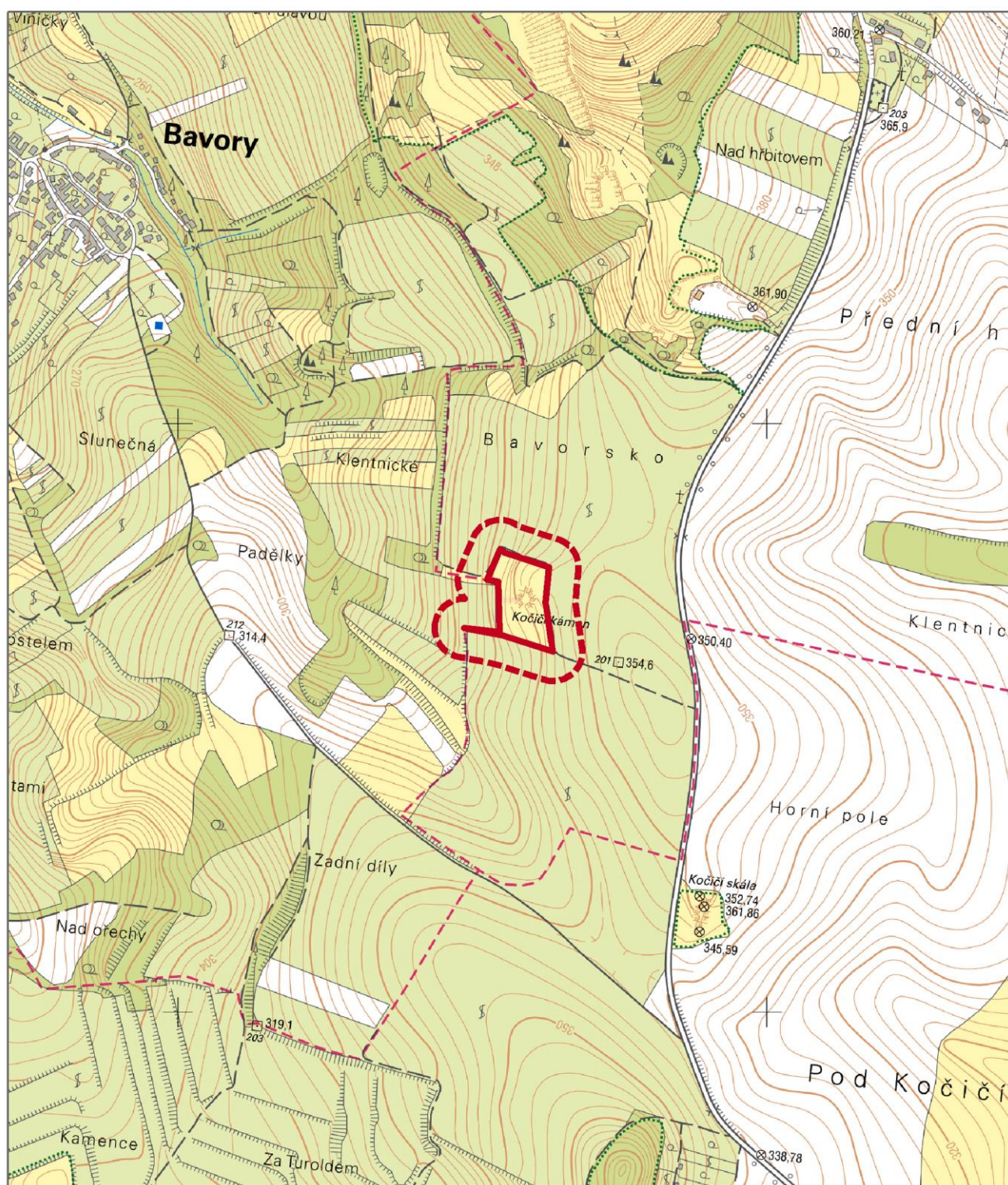
**c) Na vědomí**

Krajský úřad Jihomoravského kraje, odbor životního prostředí, Žerotínovo nám. 3/5, 601 82 Brno, IČO 70888337, IDDS x2pbqzq

Městský úřad Mikulov, Odbor stavební a životního prostředí, Náměstí 1, 692 01 Mikulov, IČO 00283347, IDDS: wp6bvkp



# Příloha 1 – Orientační mapa s vyznačením území PP Kočičí kámen



- hranice PP
- hranice OP

0 200 400 600 800 m



## Příloha 2 – Katastrální mapa s vyznačením území PP Kočičí kámen

