

Správa CHKO Pálava
Náměstí 32
692 01 Mikulov
tel.: 519510585
ID DS: ngbdyqr
e-mail: palava@nature.cz
www.nature.cz

Adresáti dle rozdělovníku

NAŠE ČÍSLO JEDNACÍ: 01147/JM/22
SPIS: SR/0454/JM/2019-2

VYŘIZUJE: Matuška

DATUM: 30. 5. 2022

Oznámení záměru na vyhlášení přírodní památky Kočičí kámen a oznámení o možnosti seznámit se s návrhem plánu péče o ni

ČÁST I.

Oznámení záměru na vyhlášení přírodní památky Kočičí kámen

Agentura ochrany přírody a krajiny České republiky (dále jako „Agentura“) jako orgán ochrany přírody příslušný podle ustanovení § 75 odst. 1 písm. e) ve spojení s § 78 odst. 6 zákona č. 114/1992 Sb., o ochraně přírody a krajiny, v platném znění (dále jen „zákon“), **zasílá podle § 40 odst. 2 zákona záměr na vyhlášení zvláště chráněného území níže uvedeným obcím a kraji**, jejichž území se dotýká, a dále **zasílá písemné oznámení o předložení záměru na vyhlášení zvláště chráněného území k projednání vlastníku nemovitosti** dotčené záměrem a zapsanému v katastru nemovitostí, vyhotoveného podle ustanovení § 40 odst. 1 zákona.

Zvláště chráněné území

Území navrhované ke zvláštní územní ochraně ponese název „**Kočičí kámen**“ a jako vhodný způsob a rozsah ochrany území ve smyslu § 40 odst. 1 zákona se navrhuje vyhlášení v kategorii **přírodní památka** (dále také jako „PP“) podle ustanovení § 14 odst. 2 ve spojení s § 36 zákona.

Hlavní důvody zpracování záměru na vyhlášení PP (vyhodnocení stavu dochovaného přírodního prostředí podle § 40 odst. 1 zákona):

Území požívalo mezi roky 1951 a 2014 územní ochranu v různých, době a stavu legislativy odpovídající kategorii (SPR, NPR) a v roce 2014 bylo této ochrany zbaveno samostatným vyhlášením NPR Tabulová.

Nové vyhlášení v odpovídající kategorii (přírodní památka) tak doplňuje soustavu maloplošných chráněných území v CHKO Pálava a navíc se kryje i s platnou zonací CHKO (I. zóna).

Pravidelně zde je i zajišťována cílená řízená péče (management) směřovaná k definovaným předmětům ochrany.

Předmět ochrany:

Předmětem ochrany přírodní památky je:

- ekosystém suchých trávníků
- biotop vzácných a ohrožených druhů živočichů pěnice vlašské (*Sylvia nisoria*) a ťuhýka obecného (*Lanius collurio*), včetně jejich populací
- skalní vápencový výchoz

Cíl ochrany:

Dlouhodobým cílem ochrany je zachování všech charakteristických biotopů a udržení vyváženého poměru mezi skalními, stepními a křovinnými plochami a účelná ochrana biodiverzity území na úrovni chráněných a významných rostlinných a živočišných druhů a jejich biotopů

Základní ochranné podmínky:

Základní ochranné podmínky jsou pro všechny přírodní památky dány ustanovením § 36 odst. 2 zákona.

Bližší ochranné podmínky:

V souladu s ustanovením § 36 odst. 1 a odst. § 44 odst. 3 zákona se navrhuje, aby na území navržené PP bylo možno jen se souhlasem orgánu ochrany přírody provádět tyto činnosti a zásahy:

- a) povolovat a měnit využití území,
- b) zřizovat příkrmovací zařízení nebo slániska, vnadit a přikrmovat zvěř
- c) zřizovat deponie materiálu, a to i přechodné,
- d) vyznačovat a umisťovat cyklotrasy, turistické stezky anebo jiné obdobné trasy,
- e) provádět geologické práce spojené se zásahem do území,
- f) provádět terénní úpravy,
- g) pořádat a organizovat sportovní a jiné hromadné veřejné akce,
- h) provádět výzkumnou nebo jinou badatelskou činnost.

Vymezení hranic přírodní památky:

Navrhovaná přírodní památka Kočičí kámen se nachází v Jihomoravském kraji, v okrese Břeclav. Upřesňující údaje o pozemcích nacházejících se v navrhované PP Kočičí kámen jsou uvedeny v příloze č. 2 tohoto oznámení.

Předpokládaná celková výměra navrhované památky je 1,2588 ha.

Ochranné pásmo

Vymezení ochranného pásma přírodní památky

Ochranné pásmo se nevyhláší, bude jím tedy podle § 37 odst. 1 zákona území do vzdálenosti 50 m od hranice navrhované přírodní památky. Upřesňující údaje o pozemcích nacházejících se v zákonném ochranném pásmu jsou uvedeny v příloze č. 2 tohoto oznámení.

Informace o možnosti seznámení se s úplným zněním záměru:

S podrobně zpracovaným záměrem na vyhlášení přírodní památky Kočičí kámen podle § 40 odst. 1 zákona, včetně zakresu hranic památky v katastrální mapě, je možné se seznámit a nahlédnout do něj na AOPK ČR, Regionální pracoviště Jižní Morava, odd. Správa CHKO Pálava, Náměstí 32, 692 01 Mikulov a to v úřední dny pondělí a středa od 8:00 do 17:00 hodin nebo v ostatní pracovní dny nejlépe po telefonické domluvě, dále na internetových stránkách Agentury (www.nature.cz) v sekci „Úřední deska“, podsekcí „RP Jižní Morava“ a na portálu veřejné správy www.portal.gov.cz.

Rozsah a uplatnění písemných námitek:

Námítky k předloženému záměru mohou dle § 40 odst. 4 zákona uplatnit dotčené obce a kraj ve lhůtě 90 dnů od obdržení záměru a vlastník nemovitosti dotčené navrhovanou ochranou ve lhůtě 90 dnů od doručení písemného oznámení o předložení záměru k projednání. Námítky se podávají písemně u AOPK ČR, Regionální pracoviště Jižní Morava, odd. Správa CHKO Pálava, podáním na adresu uvedenou v záhlaví.

Vlastník nemovitosti je oprávněn uplatnit námitky jen proti takovému navrženému způsobu nebo rozsahu ochrany, jímž by byl dotčen ve výkonu svých práv nebo povinností. Agentura rozhodne o

došlých námítkách do 60 dnů od uplynutí lhůty pro jejich uplatnění. K námítkám uplatněným po výše stanovené lhůtě nebude přihlédnuto.

Agentura žádá dotčenou obec Klentnice o zveřejnění informace o obdržení tohoto oznámení na úřední desce po dobu 15 dní a o následné zaslání potvrzení o vyvěšení a sejmutí tohoto oznámení zpět Agentuře (AOPK ČR, Regionální pracoviště Jižní Morava, odd. Správa CHKO Pálava na adresu uvedenou v záhlaví).

V souladu s ustanovením § 40 odst. 2 zákona je toto oznámení zasíláno vlastníkům pozemkových a stavebních parcel uvedených v příloze č. 2 tohoto oznámení. Obeslaný vlastník je ustanoven na základě záznamu o vlastnictví dotčených parcel v katastru nemovitostí. V případě, že záznam v katastru již neodpovídá skutečnosti, sdělte nám laskavě obratem jméno a adresu současného vlastníka.

Ochrana území dotčeného záměrem:

Podle § 40 odst. 5 zákona od doby zveřejnění záměru až do vyhlášení zvláště chráněného území, nejdéle však po dobu dvou let, se musí každý zdržet všech zásahů, které by negativně měnily či poškozovaly dochovaný stav přírody území navrhovaného ke zvláštní ochraně.

Část II.

Oznámení o možnosti seznámit se s návrhem plánu péče o přírodní památku Kočičí kámen

Agentura jako orgán ochrany přírody příslušný podle ustanovení § 78 odst. 1 zákona dále **oznamuje možnost seznámit se podle ustanovení § 38 odst. 3 zákona s návrhem plánu péče o Přírodní památku Kočičí kámen na období 2022 – 2031** na Agentuře (AOPK ČR, Regionální pracoviště Jižní Morava, odd. Správa CHKO Pálava na adrese uvedené v záhlaví), a to v úřední dny pondělí a středa od 8:00 do 17:00 hodin nebo v ostatní pracovní dny nejlépe po telefonické domluvě, dále na internetových stránkách Agentury (www.nature.cz) v sekci „Úřední deska“, podsekcí „RP Jižní Morava“ a na portálu veřejné správy www.portal.gov.cz.

Připomínky k návrhu plánu péče je v souladu s § 38 odst. 4 zákona možné zaslat písemně nejpozději do 90 dnů od dne obdržení tohoto oznámení na Agenturu (AOPK ČR, Regionální pracoviště Jižní Morava, odd. Správa CHKO Pálava na adrese uvedené v záhlaví).

V souladu s ustanovením § 38 odst. 3 zákona žádá AOPK ČR níže uvedené obce v rozdělovníku o zveřejnění informace o obdržení tohoto oznámení na úřední desce obce (datum vyvěšení a sejmutí prosím sdělte na adresu: jiri.matuska@nature.cz).

(podepsáno elektronicky)

Mgr. Jiří Kmet, v. r.
VEDOUcí SPRÁVY CHKO PÁLAVA

Za správnost vyhotovení: Matuška

Přílohy:

1. Orientační mapa se zákresem navrhované PP Kočičí kámen
2. Tabulkový přehled parcel nacházejících se v navrhované PP Kočičí kámen
3. Záměr na vyhlášení PP Kočičí kámen (pouze pro dotčené obce) - samostatně
4. Návrh plánu péče o PP Kočičí kámen (pouze pro dotčené obce) - samostatně

Rozdělovník:**a) Dotčené kraje a obce**

Jihomoravský kraj, Žerotínovo nám. 3/5, 601 82 Brno, IČO 70888337, IDDS: x2pbqzq
Obec Klentnice, Klentnice 24, 692 01 Mikulov, IČO 00600199, IDDS: wh8budg

b) Vlastníci nemovitostí dotčení navrhovanou ochranou:

Obec Klentnice, Klentnice 24, 692 01 Mikulov, IČO 00600148, IDDS: wh8budg

c) Na vědomí

Městský úřad Mikulov, Odbor stavební a životního prostředí, Náměstí 1, 692 01 Mikulov, IČO 00283347, IDDS: wp6bvkp

Krajský úřad Jihomoravského kraje, odbor životního prostředí, Žerotínovo nám. 3/5, 601 82 Brno, IČO 70888337, IDDS x2pbqzq

Současně zveřejněno zde:

www.portal.gov.cz

www.ochranaprirody.cz/uredni-deska/

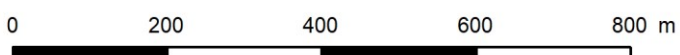
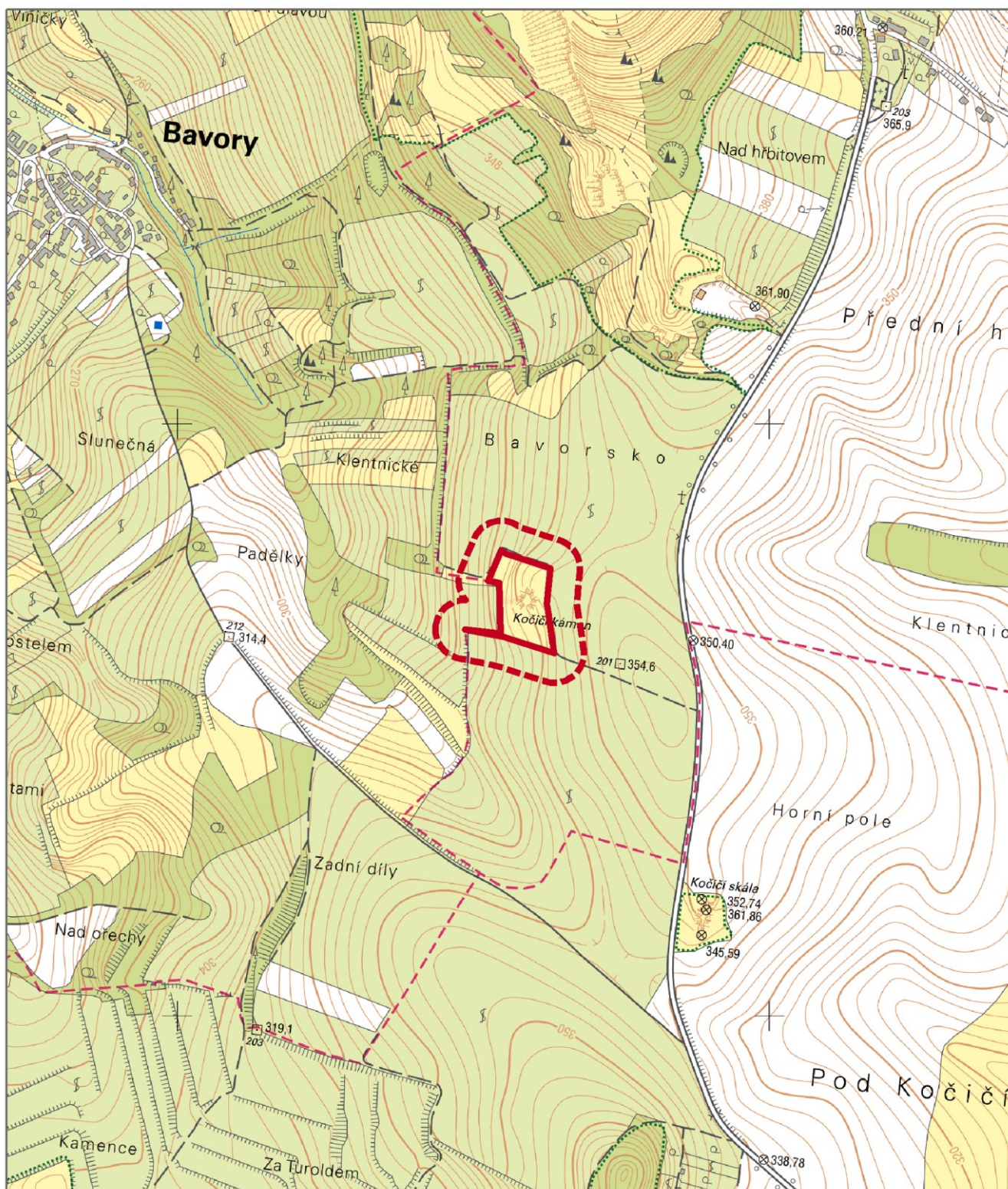
Na úřední desce obce Klentnice:

Vyvěšeno dne:

Sejmuto dne:

Potvrzení obce:

Orientační mapa se zákresem navrhované PP Kočičí kámen



Tabulkový přehled parcel nacházejících se v navrhované PP Kočičí kámen a jejím ochranném pásmu

Tabulkový přehled parcel nacházejících se v navrhované PP Kočičí kámen

Katastrální území: (666149, Klentnice)

Číslo parcely podle KN	Číslo parcely podle PK nebo jiných evidencí	Druh pozemku podle KN	Způsob využití pozemku podle KN	Výměra parcely celková podle KN (m ²)	Výměra parcely v ZCHÚ (m ²)
2794		ostatní plocha	neplodná půda	12588	12588
Celkem					12588

Tabulkový přehled parcel nacházejících se v ochranném pásmu navrhované PP Kočičí kámen

Vyhlášené ochranné pásmo se nenavrhuje. K zabezpečení PP před rušivými vlivy z okolí bude sloužit ve smyslu § 37 odst. 1 zákona o ochraně přírody ochranné pásmo, kterým je území do vzdálenosti 50 m od hranic PP Kočičí kámen.

Katastrální území: (666149, Klentnice)

Číslo parcely podle KN	Číslo parcely podle PK nebo jiných evidencí	Druh pozemku podle KN	Způsob využití pozemku podle KN	Výměra parcely celková podle KN (m ²)
2788 (část)		vinice		3213
2789 (část)		vinice		10079
2790 (část)		vinice		12451
2791 (část)		vinice		13937
2792 (část)		vinice		8799
2793 (část)		ostatní plocha	ostatní komunikace	1658
2795 (část)		vinice		136244
2796 (část)		vinice		42152

Katastrální území: (601209, Bavory)

Číslo parcely podle KN	Číslo parcely podle PK nebo jiných evidencí	Druh pozemku podle KN	Způsob využití pozemku podle KN	Výměra parcely celková podle KN (m ²)
1569 (část)		vinice	---	13757
1571 (část)		ostatní plocha	neplodná půda	4358
1572 (část)		orná půda	---	8860
1575 (část)		ostatní plocha	neplodná půda	2863