

# **Plán péče o přírodní památku Skalka**



**na období  
2022-2031**

## Obsah

1. Základní údaje o zvláště chráněném území.....	3
1.1 Základní identifikační údaje.....	3
1.2 Údaje o lokalizaci území v rámci územně správního členění ČR.....	3
1.3 Vymezení území podle současného stavu katastru nemovitostí.....	3
1.4 Výměra území a jeho ochranného pásma.....	5
1.5 Překryv území s jiným typem ochrany.....	5
1.6 Kategorie IUCN.....	5
1.7 Předmět ochrany ZCHÚ.....	5
1.7.1 Předmět ochrany ZCHÚ podle zřizovacího předpisu.....	5
1.7.2 Předmět ochrany – současný stav.....	6
1.8 Cíl ochrany.....	6
2. Rozbor stavu zvláště chráněného území s ohledem na předmět ochrany.....	7
2.1 Popis území a charakteristika jeho přírodních poměrů.....	7
2.1.1 Stručný popis území a jeho přírodních poměrů.....	7
2.1.2 Přehled zvláště chráněných a významných ohrožených druhů rostlin a živočichů.....	8
2.1.3 Výčet a popis významných přirozených disturbančních činitelů působících v území v minulosti a současnosti.....	8
2.2 Historie využívání území a zásadní pozitivní i negativní vlivy lidské činnosti v minulosti a současnosti.....	8
2.3 Související plánovací dokumenty, správní akty a opatření obecné povahy.....	9
2.4 Současný stav zvláště chráněného území a přehled dílčích ploch.....	9
2.4.1 Základní údaje o útvarech neživé přírody.....	9
2.4.4 Základní údaje o plochách mimo lesní pozemky.....	10
2.5 Souhrnné zhodnocení stavu předmětů ochrany, výsledků předchozí péče, dosavadních ochranných zásahů do území a závěry pro další postup.....	11
2.6 Stanovení prioritních zájmů ochrany území v případě jejich možné kolize.....	11
3. Plán zásahů a opatření.....	12
3.1 Výčet, popis a lokalizace navrhovaných zásahů a opatření v ZCHÚ.....	12
3.1.1 Rámcové zásady péče o ekosystémy a jejich složky nebo zásady jejich jiného využívání.....	12
3.1.2 Podrobný výčet navrhovaných zásahů a činností v území.....	13
3.2 Zásady hospodářského nebo jiného využívání ochranného pásma včetně návrhu zásahů a přehledu činností.....	13
3.3 Zaměření a vyznačení území v terénu.....	14
3.4 Návrhy potřebných administrativně-správních opatření v území.....	14
3.5 Návrhy na regulaci rekreačního a sportovního využívání území veřejností.....	14
3.6 Návrhy na vzdělávací a osvětové využití území.....	14
3.7 Návrhy na průzkum či výzkum a monitoring předmětu ochrany území.....	14
4. Závěrečné údaje.....	15
4.1 Předpokládané orientační náklady hrazené orgánem ochrany přírody podle jednotlivých zásahů (druhů činností).....	15
4.2 Použité podklady a zdroje informací.....	15
4.3 Seznam používaných zkratk.....	15
4.4. Podklady pro plán péče zpracoval.....	15
5. Přílohy.....	16

# 1. Základní údaje o zvláště chráněném území

## 1.1 Základní identifikační údaje

evidenční číslo:	1608
kategorie ochrany:	přírodní památka
název území:	Skalka
druh právního předpisu, kterým bylo území vyhlášeno:	vyhláška
orgán, který předpis vydal:	Okresní úřad Prachatice
číslo předpisu:	1/92
datum platnosti předpisu:	3.3.1992
datum účinnosti předpisu:	15.4.1992

## 1.2 Údaje o lokalizaci území v rámci územně správního členění ČR

kraj:	Jihočeský
okres:	Prachatice
obec s rozšířenou působností:	Vimperk
obec s pověřeným obecním úřadem:	Vimperk
obec:	Svatá Maří
katastrální území:	Svatá Maří

### Příloha:

M1 – Orientační mapa s vyznačením území

## 1.3 Vymezení území podle současného stavu katastru nemovitostí

### Zvláště chráněné území:

**Katastrální území:** 759970, Svata Maří

Číslo parcely podle KN	Číslo parcely podle PK nebo jiných evidencí	Druh pozemku podle KN	Způsob využití pozemku podle KN	Číslo LV	Výměra parcely celková podle KN (m <sup>2</sup> )	Výměra parcely v ZCHÚ (m <sup>2</sup> )*
619/2		Ostatní plocha	Neplošná půda	10001	1801	1801
688/2		Ostatní plocha	Neplošná půda	77	3924	3924
Celkem						5725

\* zde se uvede způsob určení výměr částí parcel (vyskytují-li se v území parcely pouze zčásti), popř. upozornění na parcelní nedostatky vymezení

### Ochranné pásmo:

Ochranné pásmo je dle § 37 zákona č. 114/1992 Sb. tvořeno pásem o vzdálenosti 50 m od hranice ZCHÚ.

**Katastrální území: 759970, Svatá Maří**

Číslo parcely podle KN	Číslo parcely podle PK nebo jiných evidencí	Druh pozemku podle KN	Způsob využití pozemku podle KN	Číslo LV	Výměra parcely celková podle KN (m <sup>2</sup> )	Výměra parcely v ZCHÚ (m <sup>2</sup> )*
686/2		ostatní plocha	neplodná půda	60001	332	326
683		ostatní plocha	neplodná půda	233	1411	253
689/1		lesní pozemek		77	3968	2095
597/15		lesní pozemek		163	5792	2399
821/1		ostatní plocha	silnice	156	26978	2735
597/2		lesní pozemek		10001	94659	1085
684		orná půda		384	9237	3365
692		orná půda		247	12262	2683
682		ostatní plocha	neplodná půda	290	681	199
689/2		orná půda		77	6285	2789
687		orná půda		331	9162	5295
681/1		orná půda		290	1814	381
694		orná půda		176	12004	83
<b>Celkem</b>						<b>2 3688</b>

**Příloha:**

M2 – Katastrální mapa se zákresem ZCHÚ a jeho ochranného pásma

## 1.4 Výměra území a jeho ochranného pásma

Druh pozemku	ZCHÚ plocha v ha	Vyhlášené OP plocha v ha	Způsob využití pozemku	ZCHÚ plocha v ha
lesní pozemky	-			
vodní plochy	-		zamokřená plocha	-
			rybník nebo nádrž	-
			vodní tok	-
trvalé travní porosty	-			
orná půda	-			
ostatní zemědělské pozemky	-			
ostatní plochy	0,5725		neplodná půda	0,5725
			ostatní způsoby využití	-
zastavěné plochy a nádvoří	-			
<b>plocha celkem</b>	0,5725			

## 1.5 Překryv území s jiným typem ochrany

národní park: -  
chráněná krajinná oblast (včetně zóny): -  
překryv s jiným typem ochrany: -  
mezinárodní statut ochrany: -

Natura 2000

ptačí oblast: -  
evropsky významná lokalita: -

## 1.6 Kategorie IUCN

III – přírodní památka nebo prvek "

## 1.7 Předmět ochrany ZCHÚ

### 1.7.1 Předmět ochrany ZCHÚ podle zřizovacího předpisu

Ve vyhlášce Okresního úřadu Prachatice z roku 1992 charakteristika předmětů ochrany přírodní památky chybí.

Definování předmětů ochrany pro právní přepis, kterým bude PP přehlášena:

- Skalnatý výchoz žilné žuly s tzv. turmalínovými slunci.

## 1.7.2 Předmět ochrany – současný stav

### A. útvary neživé přírody

útvary	geologická charakteristika	popis útvaru	kód předmětu ochrany*
Skalnatý výchoz s turmalínovými slunci	Drobná žíla granitu obklopená biotitickými migmatity (moldanubikum). V hornině se nachází drobné paprscité útvary z podlouhlých krystalů skorylu (černé neprůhledné odrůdy turmalínu) – tzv. turmalínová slunce.	Cca 8 m vysoký výchoz odkrytý v minulosti stěnovým lomem. Čelní stěna otevřená, strany částečně kryté okolními i na skále rostoucími dřevinami, horní plošina s ojedinělými vzrostlými stromy v zadní části.	<b>a</b>

\*kód předmětu ochrany:

a = předmět ochrany spadá pod definici předmětu ochrany dle zřizovacího předpisu ZCHÚ

b = předmět ochrany překrývající se EVL/PO (v závorce je uveden kód stanoviště dle vyhl. č. 166/2005 Sb., hvězdičkou (\*) jsou označena prioritní stanoviště a druhy)

c = další významný ekosystém nebo jeho složka, který je navržen k doplnění mezi předměty ochrany ZCHÚ (viz i kap. 3.4)

## 1.8 Cíl ochrany

### C. útvary neživé přírody

útvary	cíl ochrany	indikátory cílového stavu
Skalnatý výchoz s turmalínovými slunci	zachování útvaru, přehlednosti a přístupnosti lokality	<ul style="list-style-type: none"><li>• Celistvost bez větších narušení</li><li>• Dřeviny rostoucí ze skály jen nízké, jednotlivé</li><li>• Skalní výchoz zakrytý vegetací (včetně okolo rostoucí) max. ze 40 % a se zachovaným přístupem ke skále, čelní stěna nezakrytá</li></ul>

## 2. Rozbor stavu zvláště chráněného území s ohledem na předmět ochrany

### 2.1 Popis území a charakteristika jeho přírodních poměrů

#### 2.1.1 Stručný popis území a jeho přírodních poměrů

Přírodní památka se nachází cca 300 m od okraje obce Svatá Máří, u silnice vedoucí z obce jihovýchodním směrem. Je tvořena nevelkým porostem dřevin na nízkém svahu s jižní orientací a na plošině nad ním. Uprostřed širě svahu vystupuje skalní výchoz o výšce cca 8 m a o několik metrů větší šířce. Jižní část území tvoří otevřená plocha s ruderním porostem, od prostoru se skalním výchozem je oddělena polní cestou. Lokalita leží v nadmořské výšce cca 780–792 m a je obklopena převážně travními porosty (pastviny), z jihu na ni pak navazuje větší lesní celek. Krajina v širším okolí je tvořena lesy (převážně jehličnatými) a menším podílem zemědělské půdy (loukami a pastvinami).

Geologicky je území tvořeno pásem leukokratního granitu s turmalínem, obklopeným stromatitickým biotitickým migmatitem (geologická mapa 1:25 000).

Půdy v návaznosti na skalní výchoz nejsou vyvinuty, dále od výchozu pak je zastoupena kambizem mesobazická, v nejnižších částech lokality i pseudoglej kambický (Pedologická mapa 1:50 000).

Z regionálně geologického pohledu území náleží do jednotvárné skupiny moldanubika.

Geomorfologicky území náleží do Šumavské soustavy, oblasti Šumavská hornatina, celku Šumavské podhůří, podcelku Vimperská vrchovina, okrsku Bělečská vrchovina.

Klimaticky spadá území do oblasti CH7, která je charakteristická krátkým, chladným a vlhkým létem, úhrnem srážek v nevegetační sezóně 500–600 mm a dlouhou, chladnou a vlhkou zimou s dlouho trvající sněhovou pokrývkou (100–120 dní).

Území spadá do fytogeografického okresu 37e Volyňské Předšumaví, který je součástí obvodu Českomoravského mezofytika. Z hlediska biogeografického členění se jedná o Šumavský bioregion (kód 1.62), biochoru Pahorkatiny na kyselých metamorfitech 5. Vegetačního stupně (5PS).

Podle mapy potenciální přirozené vegetace (Neuhäuslová, 1997) i geobotanické mapy zasahují do území bikové bučiny.

Aktuální vegetace je podrobně popsána v popisu dílčích ploch v kap. 2.4.1 a 2.4.2.

Na otevřených plochách a lemech porostů dřevin bylo pozorováno kolem 15 vesměs běžných druhů denních motýlů, mnoho z nich ve vysokých počtech. Z méně častých druhů lze jmenovat bělásku ovocného (*Aporia crataegi*) a žluťásku čičorečkového (*Colias hyale*), v obou případech byl zaznamenán 1 exemplář. Na kvetoucích miskovitých (*Apiaceae*) byli pozorováni tesaříci (*Rutpela maculata* a *Stictoleptura rubra*). Jejich larvy se vyvíjejí v mrtvém dřevě (listnáčů v prvním případě a jehličnanů ve druhém), vzhledem k malému podílu mrtvého dřeva v porostech PP je význam území pro tyto druhy zejména jako potravní biotop dospělců.

V porostech dřevin hnízdí široce rozšířené druhy pěvců (př. pěnkava, sýkora koňadra, brhlík lesní, strakapoud velký), součást potravního biotopu alespoň občasné tvoří území PP pro ořešníka kroupnatého.

## 2.1.2 Přehled zvláště chráněných a významných ohrožených druhů rostlin a živočichů

druh	kategorie podle vyhlášky č. 395/1992 Sb.	stupeň ohrožení*	popis biotopu druhu v ZCHÚ a aktuální početnost nebo vitalita populace, další poznámky
oměj pestrý ( <i>Aconitum variegatum</i> )	§3	LC	Minulý plán péče uvádí 3 exempláře na vlhčím pohostinném místě v SZ části PP. V r. 2021 nebyl druh nalezen, jeho ojedinělý výskyt je ale možný.
slepýš křehký ( <i>Anguis fragilis</i> )	§2	NT	Porosty dřevin, předpoklad stabilní populace
orešník kroupenatý ( <i>Nucifraga caryocatactes</i> )	§3	VU	Potravní biotop, hnízdění pravděpodobné v okolí PP

\* dle červených seznamů ČR:

## 2.1.3 Výčet a popis významných přirozených disturbančních činitelů působících v území v minulosti a současnosti

### a) abiotické disturbanční činitele

-

### b) biotické disturbanční činitele

Dlouhodobě je patrná slabá eroze v místech pohybu osob ve svazích v blízkosti skalního výchozu, ale mimo samotnou skálu.

## 2.2 Historie využívání území a zásadní pozitivní i negativní vlivy lidské činnosti v minulosti a současnosti

### a) ochrana přírody

Ochrana území se datuje poprvé už do roku 1940 (výnos SPÚ okresním úřadem ve Strakonicih čj. 6436 ze dne 6.4.1940), znovu bylo vyhlášeno usnesením Lidového soudu ve Vimperku ze dne 10.2.1958. V současnosti platná vyhlášovací dokumentace je účinná od 15.4.1992 (podrobněji viz kap. 1.1).

Ochranná opatření dosud spočívala ve vyznačení území, pokácení několika vzrostlých dřevin a opakovaném občasném vyřezání náletů dřevin podél skalního výchozu, případně přímo na skále, a také v jižní části území podél silnice. Tato péče je dostatečná k omezení nadměrného erozního působení dřevin na skále a k udržení přehlednosti lokality a přístupu ke skalnímu útvaru pro studijní a vědecké účely.

### b) lesní hospodářství

Již na leteckém snímku z 50. let 20. stol. jsou patrné porosty dřevin na území PP téměř v současném rozsahu (a ve větším v blízkém okolí ZCHÚ), přesto šlo spíše o spontánně vzniklý porost (a pozůstatky liniových porostů i s návazností na kamenné zídky tvořící severní hranici PP) a nebylo zde lesnický hospodařeno.

### c) zemědělské hospodaření

Na mapách Císařského otisku stabilního katastru (1837) je v místě PP a blízkém okolí patrné vysoké zastoupení orné půdy, doplněné mezemi a dalšími drobnými plochami sloužícími jako pastviny. Dnes je zde zemědělská půda tvořena travními porosty, využívána je převážně k pastvě dobytka a to včetně jihovýchodního cípu PP (větší část DP 3) - tato plocha je součástí půdního bloku 0905/5, který dále zahrnuje zmíněné travní porosty obklopující PP (a tvořící větší část ochranného pásma. U jihovýchodní hranice PP je umístěno napajedlo

s trvalým přívodem vody, ohradník zasahuje až do porostu dřevin východně (JV) od skály a končí blízko skalního výchozu.

Toto využití území může napomoci udržování otevřeného charakteru této části lokality, nesmí však docházet k omezování přístupu ke skále (pro vědecké využití) a k pohybu pasených zvířat přímo na úpatí skály. V bezprostřední blízkosti skály také nesmí být umístována zařízení pro příkrmování a napájení (napajedlo v JV cípu PP je akceptovatelné, je v dostatečné vzdálenosti od skály).

#### **d) myslivost**

Na území PP není umístěno žádné myslivecké zařízení a je vhodné tento stav zachovat i nadále, nemělo by docházet ani k dokrmování zvěře na lokalitě. Shromažďování zvěře by mohlo zvyšovat erozi na prudších svazích.

#### **e) rekreace a sport**

Lokalita je v menší míře navštěvována, o čemž svědčí vyšlapané pěšiny zejména v západní a severní části lokality, včetně stezky kolmo do svahu podél západního okraje skalního výchozu. Více vyšlapaná místa a občasné drobné odpadky lze nalézt také na vrcholové plošině – vyhlídce na vrcholu skalního výchozu. Vstup na pěšiny z polní cesty na úpatí svahu je v současnosti kryt vegetací a není příliš nápadný, celkově je vliv návštěvnosti akceptovatelný, je však vhodné jej průběžně monitorovat. Skála bez známek sportovního využívání (horolezectví).

#### **f) těžba nerostných surovin**

Malý stěnový lom, který odkryl granitovou žulu s turmalínovými slunci, byl v činnosti podle historických map a leteckých snímků zřejmě ve druhé polovině 19. a 1. polovině 20. století. Již v r. 1951 je rozsah porostů dřevin okolo skalního výchozu obdobný jako v současnosti.

#### **g) jiné způsoby využívání**

V minulosti docházelo ke vzniku drobných černých skládek. V současné době zde k hromadění odpadu nedochází, přispělo k tomu mj. vyřezání dřevin při vstupu na lokalitu ze silnice. Je vhodné i do budoucna celou jihozápadní část lokality udržovat otevřenou bez dřevin (kromě případné doprovodné vegetace podél silnice). Podél silnice v úseku s porostem dřevin došlo místy k většímu zapojení porostu a tím ke zhoršení prostupnosti.

### **2.3 Související plánovací dokumenty, správní akty a opatření obecné povahy**

Územní plán Svatá Maří - LBC

### **2.4 Současný stav zvláště chráněného území a přehled dílčích ploch**

#### **2.4.1 Základní údaje o útvarech neživé přírody**

##### Dílčí plocha 1

Skalní výchoz je vymezen jako dílčí plocha (DP) 1 a zahrnuje skálu včetně plošiny na jejím vrcholu a včetně prudkých svahů v těsné blízkosti skály. Zde vystupují další menší skalky a dále jsou svahy pokryty různě velkými kameny a místy sutí.

Na samotném skalním výchozu a jeho vrcholu vyrůstají v současnosti jednotlivé dřeviny (smrk, bříza, borovice, dub, ...) většinou maximální výšky kolem 1 m, ve větším množství po stranách výchozu než na čelní stěně.

Na zadním okraji vrcholové plošiny roste několik stromů vyššího věku (osika, smrk, borovice), které zde tvoří okraj souvislého porostu dřevin (DP 2).

Při východním okraji skály je nižší, ale hustý porost výmladků vyřezaných dřevin a křovin rozvinutých na prosvětlených místech (růže (*Rosa* sp.), ostružiník maliník (*Rubus idaeus*) ...). U západního okraje rostou starší jednotlivé stromy (mimo druhů rostoucích i přímo na skále např. javor klen, topol osika) a keře lísek, které tvoří dominantu porostu dále od skály (viz DP 2).

U paty skály hojně zmlazují vyřezané dřeviny (javory, smrky) a další plochy porůstá maliník, z bylin jsou v pásu mezi skálou a polní cestou hojné zejména druhy ruderalů – vrbovka úzkolistá (*Epilobium angustifolium*), srha laločnatá (*Dactylis glomerata*), ovsík vyvýšený (*Arrhenatherum elatius*), kerblík lesní (*Anthriscus sylvestris*) aj.

### **Přílohy:**

T2 – Popis dílčích ploch a objektů mimo lesní pozemky a výčet plánovaných zásahů v nich

M3 – Mapa dílčích ploch a objektů

## **2.4.4 Základní údaje o plochách mimo lesní pozemky**

### Dílčí plocha 2

Na skalní výchoz navazují na svazích i rovinatém pásu u severního okraje PP souvislé porosty dřevin, které mají odlišný charakter západně a východně od výchozu. Jsou vylišeny jako DP 2.

Západně od výchozu zejména na svahu převažuje téměř monodominantní porost lísek, k západnímu a severnímu okraji PP postupně více s příměsí třešně ptačí, javoru klenu, smrku, u severní hranice také břízy. Jedná se o stromy vyšších věkových tříd. V podrostu podél skalního výchozu roste zvonek broskvolistý (*Campanula persicifolia*), bika bělavá (*Luzula luzuloides*), náprstník velkokvětý (*Digitalis grandiflora*), černýš hajní (*Melampyrum nemorosum*), kapraď samec (*Dryopteris filix-mas*) aj., v horní části svahu dominuje borůvka (*Vaccinium myrtillus*). V keřovém patře kromě jmenovaných druhů dřevin roste i dub letní či jeřáb ptačí. Podrost v západním cípu PP tvoří mj. konvalinka vonná (*Convallaria majalis*), kopytník evropský (*Asarum europaeum*), sasanka hajní (*Anemone nemorosa*), šťavel kyselý (*Oxalis acetosella*), u okrajů porostů dřevin také s kakostem smrdutým (*Geranium robertianum*) či bršlicí kozí nohou (*Aegopodium podagraria*). Hranice dřevin podél silnice je tvořena převážně smrkem, podél polní cesty je pak vytvořen plášť z keřů (př. bez černý a červený (*Sambucus nigra*, *S. racemosa*), krušina olšová (*Frangula alnus*), vrba jíva (*Salix caprea*) a zmlazujících dřevin (javor klen, jeřáb ptačí, bříza). Na okraji porostu dřevin mezi skálou a tabulkou se státním znakem jsou vysazeny a tvarovány tři jedle

Východně od skalního výchozu k lískám postupně přibývá smrk, borovice a osika, podrost je tvořen převážně keři (zejm. maliník, místy při okrajích trnky). Hranice porostu dřevin v této části pak tvoří různě široký pás osik, v lemu s podrostem převážně z nitrofilních a ruderalních druhů (kopřiva dvoudomá (*Urtica dioica*), bršlice kozí noha (*Aegopodium podagraria*), kerblík lesní (*Anthriscus sylvestris*), pcháč oset (*Cirsium arvense*), vratič obecný (*Tanacetum vulgare*). V pásu stromů vede ohradník, který u jižní hranice DP2 končí nedaleko skalního výchozu (odtud bývá nejspíše veden kolmo přes polní cestu a přes část DP3 směrem k silnici).

### Dílčí plocha 3

DP 3 je vymezena na otevřené ploše v jihozápadní části PP. Jedná se o ruderalní porost a polní cestu vedoucí podél hranice DP 2 a DP 1. Východní část bývá občas součástí pastviny a dochází zde ke shromažďování dobytka okolo napajedla, umístěného v JV cípu PP. Zbytek dílčí plochy je v delších časových intervalech kosen, čímž se předchází zarůstání nálety dřevin.

Porost na louce tvoří především srha laločnatá (*Dactylis glomerata*), psárka luční (*Alopecurus pratensis*), ovsík vyvýšený (*Arrhenatherum elatius*) zejména při okrajích, šťovík tupolistý

(*Rumex obtusifolius*), pelyněk černobýl (*Artemisia vulgaris*), bršlice koží noha (*Aegopodium podagraria*), jetel plazivý (*Trifolium reptans*), smetánka (*Taraxacum sect. ruderalia*), vratič obecný (*Tanacetum vulgare*), ve východní části hojně heřmánkovec nevonný (*Tripleurospermum inodorum*), lopuch větší (*Arctium lappa*).

#### Přílohy:

T2 - Popis dílčích ploch a objektů mimo lesní pozemky a výčet plánovaných zásahů v nich

M3 - Mapa dílčích ploch a objektů

## 2.5 Souhrnné zhodnocení stavu předmětů ochrany, výsledků předchozí péče, dosavadních ochrannářských zásahů do území a závěry pro další postup

### A. útvary neživé přírody

<b>útvary neživé přírody:</b>	Skalní výchoz s turmalínovými slunci	
<b>indikátory cílového stavu</b>	<b>aktuální hodnoty indikátorů a zhodnocení stavu a trendu vývoje útvaru neživé přírody ve vztahu k provedené péči a působícím vlivům</b>	
Celistvost bez větších narušení	Na skalním výchozu a v jeho bezprostředním okolí nejsou patrné stopy eroze, skála není poznamenána ani pohybem osob. Pouze po rozhraní DP1 a DP2 u západního okraje skály je výraznější vyšlapaná pěšina, obdobné stopy pohybu jsou patrné na plošině na vrcholu skály. Oproti době zpracování minulého plánu péče se jeví míra využívání území jako srovnatelná a o něco menší a je takto akceptovatelná.	
	<b>stav:</b>	dobrý
	<b>trend vývoje:</b>	setrvalý
Dřeviny rostoucí ze skály jen nízké, jednotlivé	Dřeviny rostoucí přímo na skalním výchozu jsou v současné době nízké (kolem 1 m), místy již začínají tvořit zapojené skupiny (zejména na východní straně výchozu). V příštích letech začnou postupně více zastíňovat skalní výchoz a také jejich odstranění bude později obtížnější.	
	<b>stav:</b>	dobrý
	<b>trend vývoje:</b>	zhoršují se*
Skalní výchoz zakrytý vegetací (včetně okolo rostoucí) max. ze 40 % a se zachovaným přístupem ke skále, čelní stěna nezakrytá	Za dobu platnosti minulého plánu péče došlo ke zpřehlednění lokality a odkrytí zejména přední stěny výchozu odstraněním vzrostlých stromů a náletů u paty skály a u vstupu na lokalitu. Posledním provedeným opatřením bylo vyřezání dřevin na východním okraji výchozu a podél něj a opět u paty skály. Východní stěna výchozu je nyní velmi špatně přístupná, porostlá nižšími, ale plně zapojenými výmladky dřevin a trnitými křovinami. Podél západní strany výchozu jsou ve spodní části svahu starší výmladky, výše po svahu, je skála zastíněna vzrostlými dřevinami, ale přístupná. Mimo vegetační období je přehlednost a prostupnost lokality lepší.	
	<b>stav:</b>	dobrý
	<b>trend vývoje:</b>	zhoršující se*

\*Vzhledem k tomu, že dřeviny po vyřezání vždy znovu dorůstají, byť s různou intenzitou, je trend vývoje vyhodnocen jako zhoršený. Nejedná se o negativní hodnocení, ale o popis přirozeného vývoje.

## 2.6 Stanovení prioritních zájmů ochrany území v případě jejich možné kolize

Kolize se nepředpokládají.

### 3. Plán zásahů a opatření

#### 3.1 Výčet, popis a lokalizace navrhovaných zásahů a opatření v ZCHÚ

##### 3.1.1 Rámcové zásady péče o ekosystémy a jejich složky nebo zásady jejich jiného využívání

###### a) péče o ekosystémy mimo lesní pozemky

Celá plocha PP se nachází na nelesních pozemcích. Mimo samotný skalní výchoz (DP1) jsou vylišeny DP 2 – porosty dřevin a DP 3 – ruderalní travní porost.

###### Rámcová směrnice péče o ekosystémy mimo lesní pozemky

Ekosystém	Porosty dřevin – DP 2
Typ managementu	V případě potřeby odstranění dřevin (a jejich částí) hrozících pádem nebo padlých na skálu (do prostoru DP 1), příp. zasahujících výrazně větvemi přes skalní výchoz (a rostoucích mimo DP 1)
Vhodný interval	Dle potřeby
Minimální interval	Dle potřeby
Prac. nástroj / hosp. zvíře	Ruční nebo motorová pila, nůžky, popř. křovinořez
Kalendář pro management	Mimo vegetační období (listopad až začátek března)
Upřesňující podmínky	Jinak bez zásahů

Ekosystém	Ruderalní travní porost – DP 3
Typ managementu	Kosení s odklizením biomasy
Vhodný interval	1x za 2 roky
Minimální interval	1x za 5 let
Prac. nástroj / hosp. zvíře	lehká nebo těžká mechanizace, příp. křovinořez,
Kalendář pro management	květen až září, termíny možno v jednotlivých letech střídat
Upřesňující podmínky	Včetně odstranění případných výmladků/náletů dřevin. Seč možno nahradit pastvou, i každoroční.

Ve všech částech lokality (včetně DP1) je vhodné monitorovat hromadění odpadků (především vznik černých skládek) a v případě potřeby je odstranit - 1-2x za dobu platnosti plánu péče.

## b) péče o útvary neživé přírody

Útvar nebo jeho část	Skalní výchoz – DP 1
Typ managementu	Vyřezání dřevin rostoucích na skále a dřevin zakrývajících skalní výchoz (rostoucích v těsné blízkosti skály) včetně výmladků dříve odstraněných dřevin a včetně křovin (zejm. maliník, růže).
Vhodný interval	1x za 3 roky
Minimální interval	1x za 10 let
Prac. nástroj / hosp. zvíře	Ruční nebo motorová pila, nůžky, popř. křovinořez
Kalendář pro management	Mimo vegetační období (listopad až začátek března)
Upřesňující podmínky	Je možné zvážit, po konzultaci s odborníkem geologem, bodové ošetření čerstvých pařezů silně zmlazujících dřevin (zejm. bříza, javor, osika) herbicidem. Toto opatření by mělo zabránit zahušťování porostů - výmladků odstraňovaných dřevin, mohlo by prodloužit intervaly vyřezávání.

Útvar nebo jeho část	Pata skalního výchozu – travní porost s výmladky dřevin
Typ managementu	Kosení porostu včetně odstranění výmladků dřevin
Vhodný interval	1x ročně až 1x za 2 roky
Minimální interval	1x za 5 let
Prac. nástroj / hosp. zvíře	Křovinořez, příp. nůžky, pila
Kalendář pro management	Květen až září, termíny možno v jednotlivých letech střídat
Upřesňující podmínky	Možno spojit s kosením DP 3. V případě, že nebude seč prováděna, je potřeba alespoň vyřezávat výmladky dřevin (společně se zbytkem DP1, viz předchozí tabulka)

### 3.1.2 Podrobný výčet navrhovaných zásahů a činností v území

#### d) útvary neživé přírody

Viz příloha T2.

##### Příloha:

T2 - Popis dílčích ploch a objektů mimo lesní pozemky a výčet plánovaných zásahů v nich

M3 - Mapa dílčích ploch a objektů

#### e) ekosystémy mimo lesní pozemky

Viz příloha T2.

##### Příloha:

T2 - Popis dílčích ploch a objektů mimo lesní pozemky a výčet plánovaných zásahů v nich

M3 - Mapa dílčích ploch a objektů

### 3.2 Zásady hospodářského nebo jiného využívání ochranného pásma včetně návrhu zásahů a přehledu činností

Ochranné pásmo tvoří z větší části travní porosty (vše součást jedné celistvé plochy), z jihozápadní strany za silnicí pak les.

Současný způsob využívání pozemků v OP není třeba regulovat. Riziková potenciálně může být zejména aplikace chemických látek, přičemž proti splachům ze zemědělské půdy je předmět ochrany částečně chráněn porosty dřevin.

### **3.3 Zaměření a vyznačení území v terénu**

Hranice území jsou v terénu vyznačeny pruhovým značením a jednou tabulkou se státním znakem (umístění znázorněno na mapě v příloze M3). Pruhové značení není ve všech částech lokality dobře patrné, v první polovině platnosti plánu péče je vhodné ho obnovit, případně zároveň nově natřít stojan tabulky se státním znakem (jinak v dobrém stavu).

### **3.4 Návrhy potřebných administrativně-správních opatření v území**

#### **a) vyhlášovac**

-

#### **b) návrhy potřebných správních rozhodnutí o výjimkách, povoleních nebo souhlasech**

-

#### **c) ostatní**

-

### **3.5 Návrhy na regulaci rekreačního a sportovního využívání území veřejností**

Současná míra návštěvnosti je akceptovatelná, vlivy je však vhodné monitorovat (včetně hromadění odpadu a vzniku černých skládek), eliminovat je a případně návštěvnost kontrolovat/omezit.

### **3.6 Návrhy na vzdělávací a osvětové využití území**

U vstupu na lokalitu je možné instalovat infotabuli s údaji a zajímavostmi o lokalitě a s pravidly pohybu v území (vhodnější spíše až v případě zvýšené návštěvnosti, mj. jako první stupeň regulace pohybu osob na lokalitě).

### **3.7 Návrhy na průzkum či výzkum a monitoring předmětu ochrany území**

-

## 4. Závěrečné údaje

### 4.1 Předpokládané orientační náklady hrazené orgánem ochrany přírody podle jednotlivých zásahů (druhů činností)

Druh zásahu (činnost)	Odhad množství (např. plochy)	Četnost zásahu za období plánu péče	Orientační náklady za období platnosti plánu péče (Kč)*
Kosení travního porostu (DP 3) – lehká mechanizace	á 0,16 ha	5x	25 000
Kosení travního porostu (pata skalního výchozu (DP1) - křovinořez	á 0,01 ha	5x	1 500**
Vyřezání dřevin na skále a v její těsné blízkosti (DP1)	á 0,03 ha	3x	20 000
Obnova pruhového značení	320 m	1x	500
<b>N á k l a d y c e l k e m (Kč)</b>			<b>47 000</b>

\*Dle Nákladů obvyklých opatření MŽP 2021

\*\*při kosení ve stejném termínu jako DP3 (není započítána základní sazba za plochu do 2 ha)

### 4.2 Použité podklady a zdroje informací

Albrecht J. et al. (2003): Českobudějovicko. In: Mackovčín, P., Sedláček M. (eds.): Chráněná území ČR. Svazek VIII. AOPK ČR a Ekocentrum Brno, Praha.

Grulich V., Chobot K. [eds.] (2017): Červený seznam ohrožených druhů ČR. Cévnaté rostliny. – Příroda, Praha, 35: 1-178.

Hejda R., Farkač J. & Chobot K. [eds.] (2017): Červený seznam ohrožených druhů České republiky. Bezobratlí. – Příroda, Praha, 36: 1–612.

Chobot K. & Němec M. [eds.] (2017): Červený seznam ohrožených druhů České republiky. Obratlovci. – Příroda, Praha, 34: 1–182.

Řezník L. (2009): Plán péče o PP Skalka na období 2012 -2022.

Nálezová databáze ©AOPK ČR 2021

Mapový server AOPK ČR (mapomat AOPK): <http://mapy.nature.cz/mapinspire/>

Mapový server České geologické služby: [www.geology.cz](http://www.geology.cz)

Geoportál Jihočeského – mapy pro oblast životního prostředí: <http://geoportal.plzensky-kraj.cz>

Nahlížení do katastru nemovitostí: <http://nahlizeniidokn.cuzk.cz/>

Ústřední seznam ochrany přírody (ÚSOP): <http://drusop.nature.cz/>

URL: [www.geoportal.cenia.cz](http://www.geoportal.cenia.cz)

URL: <http://www.mapy.cz>

URL: <https://archivnimapy.cuzk.cz/>

### 4.3 Seznam používaných zkratk

DP – dílčí plocha

### 4.4. Podklady pro plán péče zpracoval

Spolek Ametyst – sekce ochrana přírody

Starý Plzenec 684

(Ing. Vlasta Benediktová)

Plán péče není dílem autorským, ale úředním podle § 3 písm. a) zákona č. 121/2000 Sb. (autorský zákon).

## 5. Přílohy

- Tabulky:** Příloha T2 - **Popis dílčích ploch a objektů mimo lesní pozemky a výčet plánovaných zásahů v nich**  
(Tabulka k bodům 2.4.2, 2.4.3 a 2.4.4 a k bodu 3.1.2).
- Mapy:** Příloha M1 - **Orientační mapa s vyznačením území**  
  
Příloha M2 - **Katastrální mapa se zákresem ZCHÚ a jeho ochranného pásma**  
  
Příloha M3 - **Mapa dílčích ploch a objektů**
- Vrstvy:** Příloha V1 - **Digitální grafické znázornění průběhu hranic dílčích ploch**
- Fotografie:** Příloha F1 – **Vybraná fotodokumentace**

Příloha T2 - **Popis dílčích ploch a objektů mimo lesní pozemky a výčet plánovaných zásahů v nich**  
(Tabulka k bodům 2.4.2, 2.4.3 a 2.4.4 a k bodu 3.1.2).

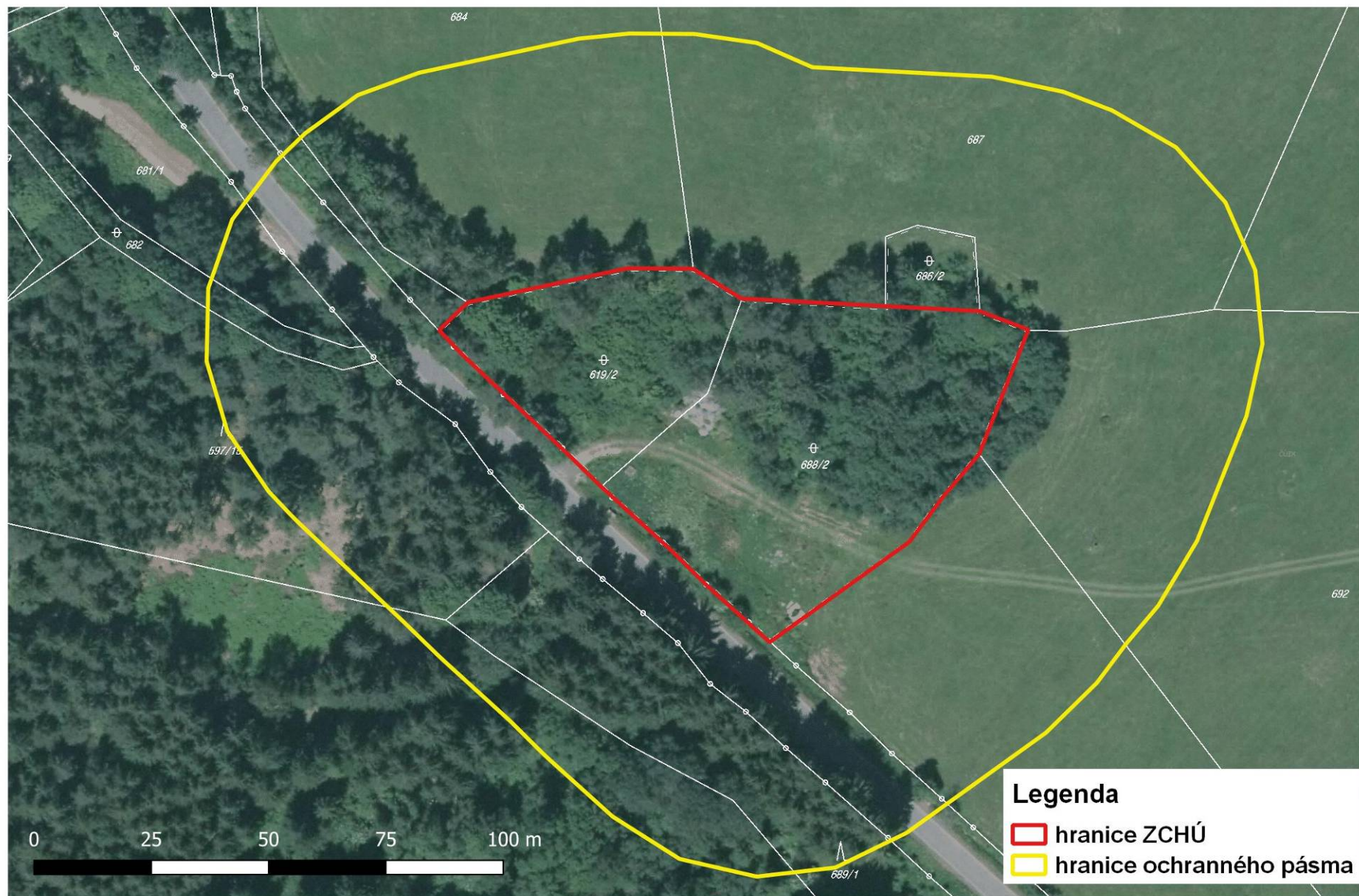
označení dílčí plochy	výměra (ha)	stručný popis charakteru plochy nebo objektu a dlouhodobý cíl péče	doporučený zásah	naléhavost	termín provedení	interval provádění
1	0,05	Skalní výchoz s turmalínovými slunci  <u>Cíl péče:</u> zachovat skalní výchoz odkrytý a nezastíněný a umožnit přístup ke skále	Vyřezání dřevin rostoucích na skále nebo v její těsné blízkosti, pokud výchoz zakrývají, včetně výmladků a křovin. Možno se zatřením pařezků herbicidem u bohatě zmlazujících druhů (zejm. při kácení na začátku nebo konci doporučeného období)	2	Mimo vegetační období (XI – zač. III)	1x za 3 roky
			Kosení travního porostu včetně výmladků dřevin a včetně křovin u paty skalního výchozu křovinořezem. Možno spojit s kosením DP 3.	3	V – IX (termíny možno v jednotlivých letech střídat)	1x ročně až 1x za 2 roky
			Sběr odpadků	3	Kdykoliv	Dle potřeby
2	0,36	Porosty dřevin v okolí skalního výchozu  <u>Cíl péče:</u> zamezit pádu dřevin na skalní výchoz, zamezit zavážením odpadem	V případě potřeby odstranění dřevin (a jejich částí) hrožících pádem nebo padlých na skálu (do prostoru DP1), příp. zasahujících výrazně větvemi přes skalní výchoz (a rostoucích mimo DP 1).	2	Mimo vegetační období (XI – zač. III) nebo dle potřeby	Dle potřeby
			Úklid odpadu	3	Kdykoliv	Dle potřeby
3	0,16	Ruderální travní porost  <u>Cíl péče:</u> Zachovat otevřený charakter plochy	Kosení s odklizením biomasy, včetně případných výmladků dřevin (lehkou nebo těžkou mechanizací). Seč možno nahradit pastvou (i mimo uvedené termíny).	2	V – IX (termíny možno v jednotlivých letech střídat)	1x za 2 roky
			Úklid odpadu	3	Kdykoliv	Dle potřeby

**naléhavost :** 1. stupeň – zásah nutný (nelze odložit, je nutný pro zachování předmětu ochrany),  
2. stupeň – zásah potřebný (jeho neprovedení neohrožuje existenci předmětu ochrany, zhorší však jeho kvalitu),  
3. stupeň – zásah doporučený (odložitelný, jeho neprovedení neohrožuje existenci ani kvalitu předmětu ochrany v období platnosti plánu péče, jeho provedení však povede k jeho zlepšení).

Příloha M1 - Orientační mapa s vyznačením území



## Příloha M2 - Katastrální mapa se zákresem ZCHÚ a jeho ochranného pásma



## Příloha M3 - Mapa dílčích ploch a objektů



## Příloha F1 – Vybraná fotodokumentace



Foto 1: Čelní stěna skalního výchozu



Foto 2: Vrcholová část skalního výchozu



Foto 3: Čelní stěna a východní strana skalního výchozu s ohradníkem



Foto 4: Západní strana skalního výchozu



Foto 5: porost dřevin v JV cípu PP

Foto 7: rudерální porost – DP 3



Foto 6: lesní lem podél polní cesty při vstupu na lokalitu

Foto 8: okraj porostu dřevin podél polní cesty východně od skalního výchozu

