

# Návrh

na vyhlášení zvláště chráněného území

ve smyslu ustanovení § 40 odst. 1 zákona č. 114/1992 Sb.  
o ochraně přírody a krajiny, ve znění pozdějších předpisů (dále jen zákon)  
a § 10 vyhlášky č. 45/2018 Sb. o plánech péče, zásadách péče a podkladech  
k vyhlášení, evidenci a označování chráněných území, kterou se provádí některá  
ustanovení zákona č. 114/1992 Sb., o ochraně přírody a krajiny, ve znění pozdějších  
předpisů

## Přírodní památka

### Skalka

**Datum zpracování:**  
leden 2022

## **1. Název zvláště chráněného území**

Skalka

## **2. Návrh kategorie ochrany zvláště chráněného území**

Přírodní památka (dále také PP) ve smyslu § 36 zákona č. 114/1992 Sb., o ochraně přírody a krajiny ve znění pozdějších předpisů (dále jen zákon).

## **3. Předměty ochrany a jejich popis**

### ***3.1. Souhrnná charakteristika předmětů ochrany***

Skalnatý výchoz žilné žuly s tzv. turmalínovými slunci.

### ***3.2. Popis hlavních předmětů ochrany***

#### **A. útvary neživé přírody**

<b>útvary</b>	<b>geologická charakteristika</b>	<b>popis útvaru</b>	<b>kód předmětu ochrany*</b>
Skalnatý výchoz s turmalínovými slunci	Drobná žíla granitu obklopená biotitickými migmatity (moldanubikum). V hornině se nachází drobné paprscité útvary z podlouhlých krystalů skorylu (černé neprůhledné odrůdy turmalínu) – tzv. turmalínová slunce.	Cca 8 m vysoký výchoz odkrytý v minulosti stěnovým lomem. Čelní stěna otevřená, strany částečně kryté okolními i na skále rostoucími dřevinami, horní plošina s ojedinělými vzrostlými stromy v zadní části.	<b>a</b>

\*kód předmětu ochrany:

a = předmět ochrany spadá pod definici předmětu ochrany dle zřizovacího předpisu ZCHÚ

b = předmět ochrany překrývající se EVL/PO (v závorce je uveden kód stanoviště dle Vyhlášky č. 166/2005 Sb., hvězdičkou (\*) jsou označena prioritní stanoviště a druhy)

c = další významný ekosystém nebo jeho složka, který je navržen k doplnění mezi předměty ochrany ZCHÚ (viz i kap. 3.4)

## **4. Cíl ochrany**

<b>útvary</b>	<b>cíl ochrany</b>	<b>indikátory cílového stavu</b>
Skalnatý výchoz s turmalínovými slunci	zachování útvaru, přehlednosti a přístupnosti lokality	<ul style="list-style-type: none"><li>• Celistvost bez větších narušení</li><li>• Dřeviny rostoucí ze skály jen nízké, jednotlivé</li><li>• Skalní výchoz zakrytý vegetací (včetně okolo rostoucí) max. ze 40 % a se zachovaným přístupem ke skále, čelní stěna nezakrytá</li></ul>

## **5. Základní ochranné podmínky**

Základní ochranné podmínky přírodních památek jsou stanoveny v § 36 odst. 2 zákona.

## **6. Návrh bližších ochranných podmínek**

V souladu s ustanovením § 36 odst. 1 zákona se navrhuje, aby na území nově navržené PP bylo možno jen se souhlasem orgánu ochrany přírody provádět tyto činnosti a zásahy:

- a) povolovat změny druhu pozemků nebo způsobů jejich využití;
- b) zakládat skládky jakýchkoli materiálů;
- c) zřizovat příkrmovací zařízení, slaniska, újediště aj. myslivecká zařízení, vypouštět odchovanou zvěř, příkrmovat mimo příkrmovací zařízení;
- d) hnojit pozemky, používat chemické prostředky;
- e) tábořit, provádět horolezeckou činnost;
- f) vyznačovat cyklotrasy a turistické stezky;

V souladu s ustanovením § 37 odst. 1 zákona se navrhuje, aby na území ochranného pásma nově navržené PP bylo možno jen se souhlasem orgánu ochrany přírody provádět tyto činnosti a zásahy:

- a) zřizovat skládky jakýchkoli materiálů;

Výše uvedené souhlasy se nevyžadují, pokud tyto činnosti vykonává přímo příslušný orgán ochrany přírody, nebo jsou příslušným orgánem ochrany přírody požadovány v rámci realizace schváleného plánu péče nebo v rámci opatření ke zlepšení stavu prostředí přírodní památky.

## **7. Vymezení hranice přírodní památky a jejího ochranného pásma**

### ***7.1. Navrhovaná hranice přírodní památky***

Nově navržená hranice PP je vedena převážně po hranicích stávajících parcel katastru nemovitostí. Hranice byla navržena tak, aby všechny významné fenomény předmětu ochrany byly v území zahrnuty.

### ***7.2. Vymezení ochranného pásma přírodní památky***

Ochranné pásmo je tvořeno pásem o vzdálenosti 50 m od hranice ZCHÚ.

### ***7.3. Získání informace o vymezení přírodní památky a jejího ochranného pásma***

Zákres a vymezení hranice PP je přílohou č. 1 a 2 tohoto návrhu.

Návrh hranic PP je dále k dispozici na internetových stránkách Krajského úřadu Jihočeského kraje ([www.kraj-jihocesky.cz](http://www.kraj-jihocesky.cz)) v kapitole „Krajský úřad – Odbor životního prostředí, zemědělství a lesnictví – Ochrana přírody a krajiny – Oddělení – Příroda, krajina, druhová ochrana – Zvláště chráněná území“ (<https://zp.kraj-jihocesky.cz/zvlaste-chranena-uzemi.html>).

## **8. Územně správní zařazení přírodní památky a ochranného pásma**

kraj: Jihočeský  
okres: Prachatice  
obec s rozšířenou působností: Vimperk  
obec s pověřeným obecním úřadem: Vimperk  
obec: Svatá Máří  
katastrální území: Svatá Máří (759970)

## **9. Přehled katastrálních území a parcelních čísel pozemků dotčených návrhem přírodní památky a ochranného pásma přírodní památky**

Podrobný výčet parcel a jejich výměr je přílohou č. 3 tohoto návrhu.

## **10. Předpokládaná výměra zvláště chráněného území\***

Přírodní památka: 0,57 ha

Ochranné pásmo: 2,37 ha

Celkem: **2,94 ha**

\* výměra byla stanovena výpočtem z mapových podkladů (v programu ArcGIS)

## **11. Odůvodnění návrhu**

### ***11.1. Historie ochrany území, vymezení PP***

Jedná se o nové vyhlášení stávajícího chráněného území. Ochrana území se datuje poprvé už do roku 1940 (výnos SPÚ okresním úřadem ve Strakonicih čj. 6436 ze dne 6. 4. 1940), znovu bylo vyhlášeno usnesením Lidového soudu ve Vimperku ze dne 10. 2. 1958. V současnosti platná vyhlášovací dokumentace je účinná ode dne 15. 4. 1992.

Ochranná opatření dosud spočívala ve vyznačení území, pokácení několika vzrostlých dřevin a opakovaném občasném vyřezání náletů dřevin podél skalního výchozu, případně přímo na skále, a také v jižní části území podél silnice. Tato péče je dostatečná k omezení nadměrného erozního působení dřevin na skále a k udržení přehlednosti lokality a přístupu ke skalnímu útvaru pro studijní a vědecké účely.

Přírodní památka Skalka byla zřízena Vyhláškou č. 1/92 Okresního úřadu Prachatice, o chráněných územích přírody v okrese Prachatice ze dne 3. 3. 1992, s účinností ode dne 15. 4. 1992.

### ***11.2. Hlavní důvody zpracování návrhu na vyhlášení PP***

Hlavním důvodem vyhlášení PP je uvedení původního zřizovacího předpisu do souladu se současnou legislativou, jednoznačné vymezení předmětu ochrany PP a vymezení ochranného pásma.

Po novém vyhlášení PP bude novým zřizovacím předpisem zrušena část „Skalka“ čl. 1, odst. a) vyhlášky č. 1/92 Okresního úřadu Prachatice, o chráněných územích přírody v okrese Prachatice ze dne 3. 3. 1992, s účinností ode dne 15. 4. 1992.

### ***11.3. K názvu zvláště chráněného území***

Navrhovaná PP je dlouhodobě evidována pod totožným názvem. Tento název lze považovat za jednoznačný a výstižný, proto je navrhován i pro opětovně zřizovanou PP.

### ***11.4. Ke kategorii ochrany zvláště chráněného území***

Vzhledem k současnému charakteru lokality, historickému způsobu ochrany i na základě metodiky MŽP pro stanovení kategorií zvláště chráněných území je navrhována kategorie přírodní památka.

### ***11.5. K předmětům ochrany***

Hlavním předmětem ochrany je skalnatý výchoz s turmalínovými slunci. Lokalita je tvořena nevelkým porostem dřevin na nízkém svahu s jižní orientací a na plošině nad ním. Uprostřed širšího svahu vystupuje skalní výchoz o výšce cca 8 m a o několik metrů větší šířce. Na skalní výchoz navazují na svazích i v rovinatém pásu u severního okraje PP souvislé porosty dřevin, které mají odlišný charakter západně a východně od výchozu. Jižní část území tvoří otevřená plocha s ruderním porostem, od prostoru se skalním výchozem je oddělena polní cestou.

### ***11.6. K cílům ochrany***

Hlavním cílem je zachování odkrytého a nezastíněného skalního výchozu s možností přístupu ke skále. Z tohoto důvodu je nezbytné průběžné odstraňování dřevin rostoucích na skále nebo v její těsné blízkosti. Dále je nutné zamezit pádu dřevin z okolních ploch na skalní výchoz a zachovat otevřený charakter ploch v jihovýchodní části PP.

Cíl ochrany je formulován v souladu s ustanoveními § 35 odst. 2 zákona, tak, aby bylo zajištěno zachování předmětu ochrany v příznivém stavu.

### **11.7. K návrhu bližších ochranných podmínek**

Bližší ochranné podmínky PP jsou navrženy v souladu s ustanovením § 44 odst. 3 zákona a jsou nastaveny tak, aby umožnily orgánu ochrany přírody usměrňovat činnosti, které nejsou zcela ošetřeny základními ochrannými podmínkami PP a mohly by vést k nežádoucím změnám dochovaného stavu přírodního prostředí.

### **11.8. K jednotlivým bližším ochranným podmínkám**

*ad a) povolovat změny druhů pozemků nebo způsobů jejich využití:*

Předmět ochrany PP je vázán na stávající druh a způsob využití pozemků. Změna druhu využití pozemků je z tohoto důvodu podmíněna souhlasem orgánu ochrany přírody.

*ad b) zřizovat skládky jakýchkoli materiálů:*

Mikrolokalita druhů vyskytujících se v PP mohou být nevhodným umístěním skládky i malého rozsahu nebo krátké doby trvání vážně poškozeny nebo zcela zničeny.

*ad c) zřizovat příkrmovací zařízení, slaniska, újediště aj. myslivecká zařízení, vypouštět odchovanou zvěř, přikrmovat mimo příkrmovací zařízení:*

Zařízení k přikrmování zvěře stejně jako přikrmování mimo příkrmovací zařízení může být zdrojem nežádoucího zvýšení trofie v území a možného zavlékání semen stanovištně nepůvodních druhů rostlin, včetně druhů invazních.

*ad d) hnojit pozemky, používat chemické prostředky:*

Narušení chemismu a trofie území může omezit až znemožnit existenci druhů i společenstev vyskytujících se na území PP, zejména těch citlivých na chemismus prostředí či vázaných na stanoviště s nízkou trofickou úrovní. Hnojení vede k hromadění živin v půdě a postupnému nahrazení stanovištně původních druhů konkurenčně zdatnějšími rostlinami.

*ad e) tábořit, provádět horolezeckou činnost:*

Táboření stejně jako horolezectví může na lokalitách v rámci PP vést k poškození samotného předmětu ochrany, kterým je skalnatý výchoz, z tohoto důvodu je vhodné tyto činnosti vázat na souhlas orgánu ochrany přírody.

*ad f) vyznačovat cyklotrasy a turistické stezky:*

Lokality výskytu některých druhů či společenstev vážící se na předmět ochrany PP mohou být nevhodným vedením různých tras vážně poškozeny nebo zcela zničeny.

V souladu s ustanovením § 37 odst. 1 zákona se navrhuje, aby na území ochranného pásma nově navržené PP bylo možno jen se souhlasem orgánu ochrany přírody provádět tyto činnosti a zásahy:

*ad a) zřizovat skládky jakýchkoli materiálů:*

Mikrolokalita druhů vyskytujících se v PP a jejím OP mohou být nevhodným umístěním skládky i malého rozsahu nebo krátké doby trvání vážně poškozeny nebo zcela zničeny.

### **11.9. K vymezení hranice zvláště chráněného území**

Hranice byla navržena tak, aby všechny významné fenomény předmětu ochrany byly v území zahrnuty. Oproti původnímu vymezení vlastní přírodní památky dojde k mírnému zvětšení plochy z 0,5621 ha na 0,5725 ha.

### **11.10. K vymezení ochranného pásma**

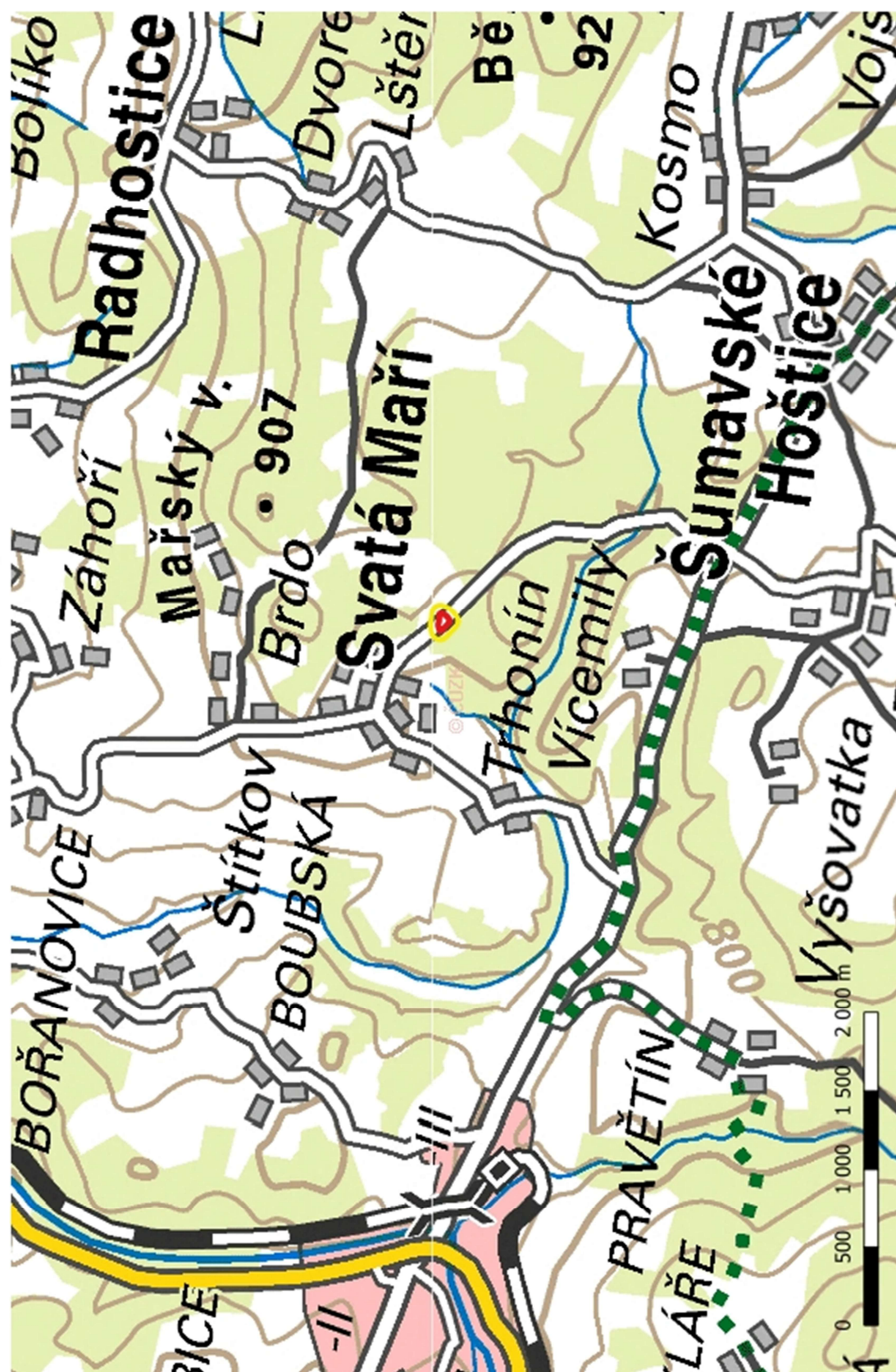
Ochranné pásmo je tvořeno pásem šířky 50 m po celém obvodu PP.

**Přílohy:**

Č. 1 – Orientační mapa PP

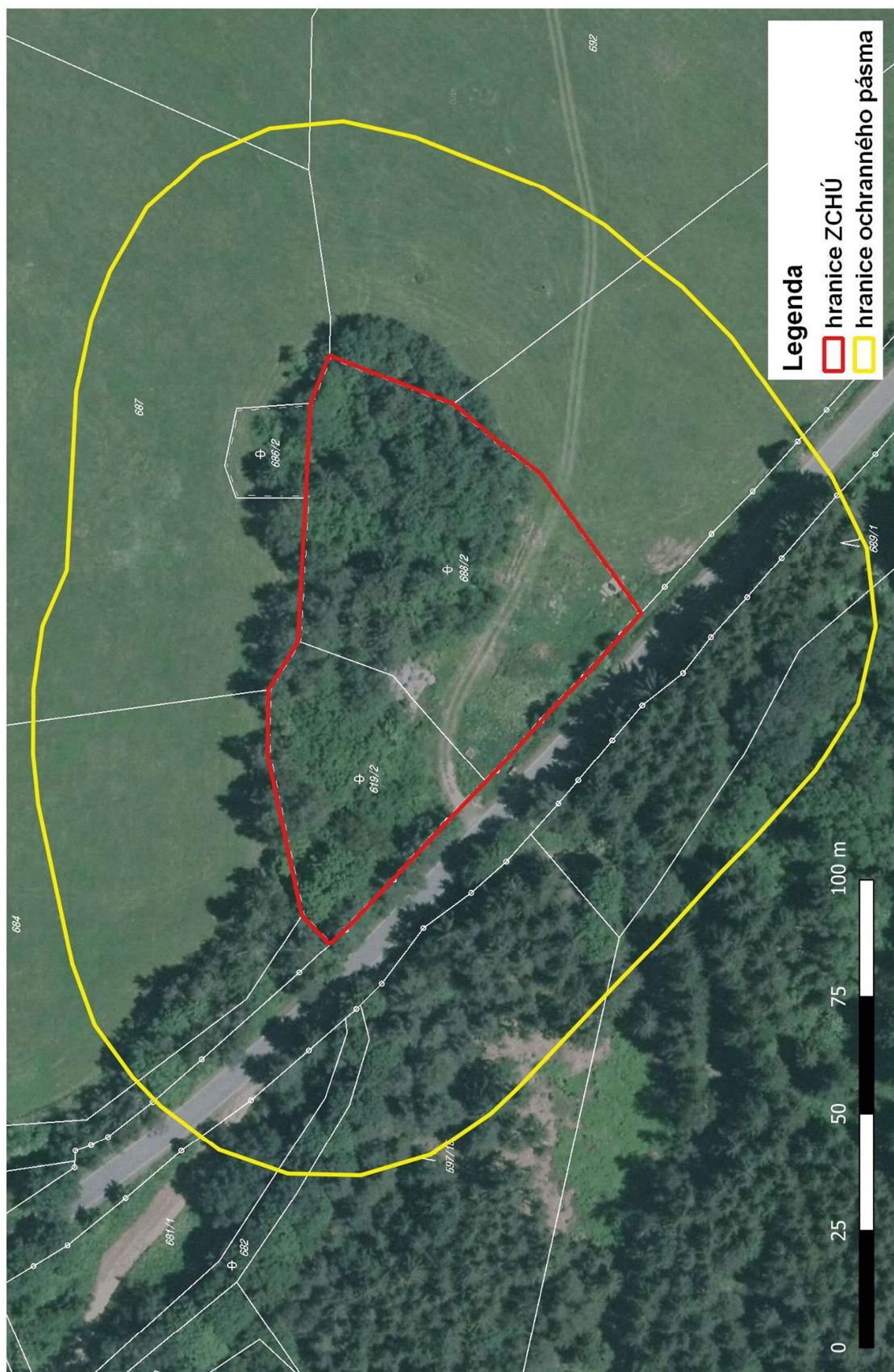
Č. 2 – Katastrální mapa se zákresem PP

Č. 3 – Parcelní vymezení PP





Příloha č. 2 – Katastrální mapa se zákresem PP Skalka a jejího OP





Příloha č. 3 – Parcelní vymezení PP Skalka a jejího OP

Zvláště chráněné území:

**Katastrální území:** 759970, Svatá Maří

Číslo parcely podle KN	Číslo parcely podle PK nebo jiných evidencí	Druh pozemku podle KN	Způsob využití pozemku podle KN	Číslo LV	Výměra parcely celková podle KN (m <sup>2</sup> )	Výměra parcely v ZCHÚ (m <sup>2</sup> )
619/2		Ostatní plocha	Nepločná půda	10001	1801	1801
688/2		Ostatní plocha	Nepločná půda	77	3924	3924
<b>Celkem</b>						<b>5725</b>

Ochranné pásmo:

**Katastrální území:** 759970, Svatá Maří

Číslo parcely podle KN	Číslo parcely podle PK nebo jiných evidencí	Druh pozemku podle KN	Způsob využití pozemku podle KN	Číslo LV	Výměra parcely celková podle KN (m <sup>2</sup> )	Výměra parcely v ZCHÚ (m <sup>2</sup> )
686/2		ostatní plocha	nepločná půda	60001	332	326
683		ostatní plocha	nepločná půda	233	1411	253
689/1		lesní pozemek		77	3968	2095
597/15		lesní pozemek		163	5792	2399
821/1		ostatní plocha	silnice	156	26978	2735
597/2		lesní pozemek		10001	94659	1085
684		orná půda		384	9237	3365
692		orná půda		247	12262	2683
682		ostatní plocha	nepločná půda	290	681	199
689/2		orná půda		77	6285	2789
687		orná půda		331	9162	5295
681/1		orná půda		290	1814	381
694		orná půda		176	12004	83
<b>Celkem</b>						<b>2 3688</b>