

Záměr  
na vyhlášení zvláště chráněného území  
ve smyslu ustanovení § 40 odst. 1 zákona č. 114/1992 Sb.  
o ochraně přírody a krajiny v platném znění  
a § 10 vyhlášky č. 45/2018 Sb.

## **PŘÍRODNÍ REZERVACE**

### **STRÁNĚ HAMERSKÉHO POTOKA**

# 1. Název zvláště chráněného území

Stráně Hamerského potoka

## 2. Návrh kategorie ochrany zvláště chráněného území

Přírodní rezervace (dále jen „PR“) ve smyslu § 33 zákona č. 114/1992 Sb., o ochraně přírody a krajiny v platném znění (dále jen „zákon“)

## 3. Předměty ochrany a jejich popis

### 3.1. Souhrnná charakteristika předmětů ochrany:

Ochrana fragmentu smíšeného suťového porostu a květnatých bučin s výrazným jarním aspektem.

### 3.2. Popis předmětů ochrany:

#### A. ekosystémy

Název ekosystému	Podíl plochy v ZCHÚ (%)	Popis ekosystému
L4 suťové lesy, as. <i>Mercuriali perennis-Fraxinetum excelsioris</i>	45	Různé deriváty bažankových jasenin na prudkém kamenitém svahu, hlavní dřevinnou složku představují javory ( <i>Acer platanooides</i> , <i>A. pseudoplatanus</i> ), jasan ztepilý ( <i>Fraxinus excelsior</i> ) a buk lesní ( <i>Fagus sylvatica</i> ), ojediněle jilm horský ( <i>Ulmus glabra</i> ), smrk ztepilý ( <i>Picea abies</i> ) a jedle bělokorá ( <i>Abies alba</i> ), směrem vzhůru suťový les pozvolna vyznívá a přechází do mezických či eutrofních bučin. Převažují zde humikolní a suť vyhledávající druhy, např. bažanka vytrvalá ( <i>Mercurialis perennis</i> ), pitulník žlutý ( <i>Galeobdolon luteum</i> ) a hluchavka skvrnitá ( <i>Lamium maculatum</i> ). Ze vzácnějších druhů zde roste lilie zlatohlavá ( <i>Lilium martagon</i> ) a oměj vlčí mor ( <i>Aconitum lycoctonum</i> ).
L 5.1 květnaté bučiny, as. <i>Mercuriali perennis-Fagetum sylvaticae</i>	20	Eutrofní květnaté bučiny na konvexních tvarech reliéfu s mírnějším sklonem, zejména v severní části území (hlubší kambizemní půdy). Ve stromovém patru dominuje buk lesní ( <i>Fagus sylvatica</i> ), k němuž s nižšími hodnotami pokryvnosti přistupují javory ( <i>Acer platanooides</i> , <i>A. pseudoplatanus</i> ), jasan ztepilý ( <i>Fraxinus excelsior</i> ) a lípa velkolistá ( <i>Tilia platyphyllos</i> ). Bylinné patro má vysokou pokryvnost, např. samorostlík klasnatý ( <i>Actaea spicata</i> ), bažanka vytrvalá ( <i>Mercurialis perennis</i> ), svízel vonný ( <i>Galium odoratum</i> ) a kyčelnice cibulkonosná ( <i>Dentaria bulbifera</i> ).

## 4. Cíl ochrany

Zachovat smíšený růstově a věkově diferencovaný lesní porost. Vhodnými managementovými opatřeními podporovat bylinné patro.

V severozápadní části rezervace zvýšit zastoupení melioračních a zpevňujících dřevin, kterými jsou například jedle bělokorá, javor klen, javor mléč, jilm horský a lípa srdčitá. Postupnou přeměnou smrkové monokultury docílit druhově, věkově a prostorově diferencovaných lesních porostů. Při postupné přeměně ponechávat část dřevní hmoty k zetlení.

## 5. Základní ochranné podmínky

Základní ochranné podmínky jsou pro všechny přírodní rezervace dány ustanovením § 34 zákona.

## 6. Návrh bližších ochranných podmínek

V souladu s ustanovením § 33 odst. 1 a § 44 odst. 3 zákona se navrhuje, aby na území navržené PR bylo možno jen se souhlasem orgánu ochrany přírody provádět tyto činnosti a zásahy:

- a) zřizovat skládky jakýchkoli materiálů, a to i krátkodobé, včetně uložení dřevní hmoty,
- b) hnojit pozemky či používat chemické prostředky,
- c) zřizovat příkrmovací zařízení nebo slániska a přikrmovat zvěř
- d) vysazovat či vysévat rostliny anebo vypouštět živočichy.

## 7. Vymezení ochranného pásma

Ochranné pásmo není vyhlášené, je jím tedy dle § 37 zákona pás do vzdálenosti 50 m od hranice ZCHÚ.

## 8. Územně správní zařazení území

### 8. 1. PR:

kraj:	Plzeňský
okres:	Tachov
obec s rozšířenou působností:	Tachov
obec s pověřeným obecním úřadem:	Planá
obec:	Broumov
katastrální území:	Broumov u Zadního Chodova

## 8. 2. OP PR:

kraj:	Plzeňský
okres:	Tachov
obec s rozšířenou působností:	Tachov
obec s pověřeným obecním úřadem:	Planá
obec:	Broumov
katastrální území:	Broumov u Zadního Chodova

## 9. Přehled katastrálních území a parcelních čísel pozemků dotčených návrhem PR

**Katastrální území: Broumov u Zadního Chodova - 789569**

**ZCHÚ:** 1366/1(část)

**OP:** 1366/1 (část), 1442/1 (část), 1370/1 (část), 1505/1 (část), 1041/5 (část), 1353, 1502/2 (část), 1042 (část), 1488 (část), 1350/1 (část), 1356 (část), 1595 (část), 1366/3 (část), 1607 (část), 1366/31 (část), st. 127/4, st. 127/3 (část)

## 10. Předpokládaná výměra ZCHÚ\*

**PR:** 4,56 ha

**OP PR:** 6 ha

\* výměra byla stanovena z GIS

## 11. Odůvodnění záměru

### 11.1. Historie ochrany území

Dotčené území nepodléhalo do roku 2005, kdy byla vyhlášena Chráněná krajinná oblast Český les, žádné zvláštní územní ochrany. V současné době je celé území přírodní rezervace ve II. zóně odstupňované ochrany přírody.

### 11.2. Hlavní důvody zpracování záměru na vyhlášení PR

Hlavním důvodem k vyhlášení je zachování či zlepšení dochovaného stavu druhově bohatých společenstev jarního aspektu. Do lesních porostů nacházejících se na území PR nebylo dlouhodobě lesnický zasahováno. Smíšené lesní porosty PR jsou ostrovem druhové rozmanitosti uprostřed rozsáhlých hospodářských smrkových monokultur.

### 11.3. K názvu zvláště chráněného území

Název navrhované přírodní rezervace byl zvolen vzhledem k lokalitě, kde se oblast nachází, a to na severovýchodní stráni nad Hamerským potokem.

### 11.4. Ke kategorii ochrany zvláště chráněného území

Území nejlépe odpovídá kategorii dle § 33 odst. 1 zákona přírodní rezervace – „menší území

*soustředěných přírodních hodnot se zastoupením ekosystémů typických a významných pro příslušnou geografickou oblast“.*

### **11.5. K předmětům ochrany**

Předmět ochrany je vymezen tak, aby obsáhl přírodní hodnoty celého území nově navržené PR v celém jejím rozsahu, a to fragment smíšeného suťového porostu na prudkém svahu s výrazným jarním aspektem.

### **11.6. K cílům ochrany**

Cíle ochrany jsou formulovány v souladu s ustanoveními § 34 zákona tak, aby bylo zajištěno zachování předmětu ochrany v příznivém stavu.

### **11.7. K návrhu bližších ochranných podmínek**

Bližší ochranné podmínky PR jsou navrženy v souladu s ustanovením § 44 odst. 3 zákona a jsou nastaveny tak, aby umožnily orgánu ochrany přírody usměrňovat činnosti, které nejsou zcela ošetřeny základními ochrannými podmínkami PR a mohly by vést k nežádoucím změnám dochovaného stavu přírodního prostředí.

### **11.8. K jednotlivým bližším ochranným podmínkám**

ad a) povolovat a provádět změny vodního režimu pozemků:

Provádět změny vodního režimu v lokalitě není žádoucí z důvodu negativního vlivu na stav lesních porostů.

ad b) *zřizovat skládky jakýchkoli materiálů, a to i krátkodobé, včetně uložení dřevní hmoty*

V lokalitě není žádoucí skládkování veškerých materiálů z důvodu negativního vlivu na přirozené zmlazení a rostlinná společenstva.

ad c) *hnojit pozemky či používat chemické prostředky*

Zvyšování obsahu živin v půdě vede k vytěsnění druhů předmětu ochrany ze společenstev a jejich nahrazení konkurenčně zdatnějšími rostlinami. Při aplikaci chemických látek pak může docházet k přímé likvidaci rostlin.

ad d) *zřizovat příkrmovací zařízení nebo slániska a přikrmovat zvěř mimo příkrmovací zařízení*

V okolí příkrmovacích míst dochází ke zvyšování koncentrace dusíku a fosforu v půdě a zároveň ke zvýšení intenzity sešlapu vlivem koncentrace zvěře. Oba tyto faktory mají nepříznivý vliv na stav předmětu ochrany.

ad e) *vysazovat či vysévat rostliny anebo vypouštět živočichy*

Vysazování rostlin a vypouštění živočichů představuje značné riziko ať úmyslného nebo neúmyslného zavléčení invazních druhů, které mohou zcela degradovat hodnotné původní biotopy a vytlačit původní vzácné druhy.

### **11.9. K vymezení hranic**

Navržená hranice přírodní rezervace je v severovýchodní části vedena po hranici CHKO Český les. Hranice není zřetelná v terénu, avšak bude označena po celém svém obvodu pruhovým značením a tabulemi se státním znakem. Hranice byla navržena tak, aby všechny významné fenomény předmětu ochrany byly v území zahrnuty. Pro hranici PR byl vypracován záznam podrobného měření změn.

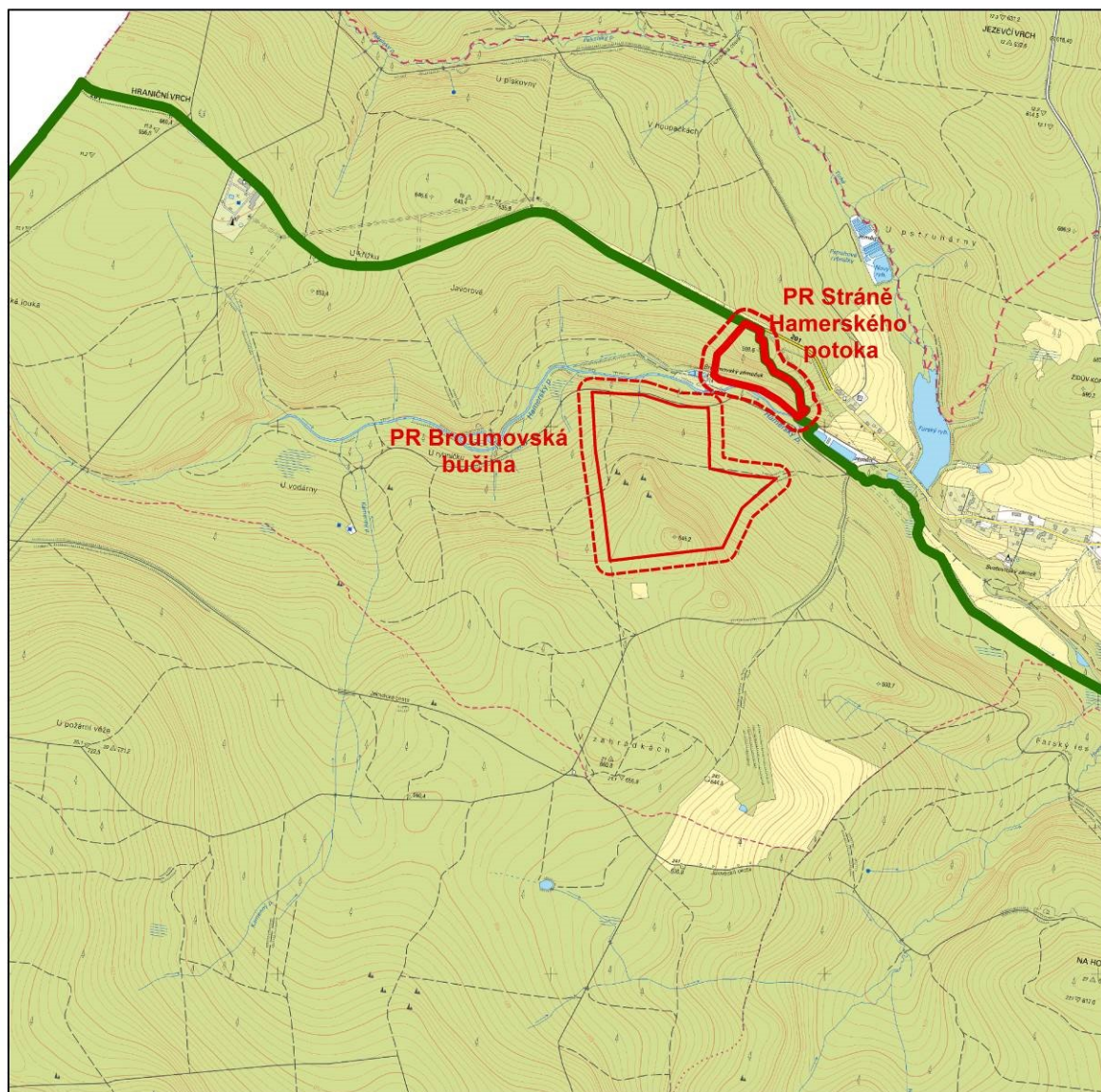
#### **11.10. K vymezení ochranného pásma:**

Ochranné pásmo není vyhlášené, je jím tedy dle § 37 zákona pás do vzdálenosti 50 m od hranice PR. Na území PR v současnosti nepůsobí žádný jednosměrně identifikovaný negativní vliv z vnějšího okolí, proto není potřebné vyhlášovat specifické ochranné pásmo. Ochranné pásmo ze zákona bude tedy dostatečné a zároveň nezbytné pro ochranu území.

#### **Přílohy:**


- č.1 – Orientační mapa s vyznačením území
- č.2 – Katastrální mapa se zákresem ZCHÚ a jeho ochranného pásma
- č.3 – Parcelní vymezení PR Stráně Hamerského potoka a ochranného pásma PR

## ORIENTAČNÍ MAPA S VYZNAČENÍM ÚZEMÍ



 Hranice CHKO


**Hranice MZCHÚ**

 Přírodní rezervace

 Ochranné pásmo

Základní mapa ČR

1:20 000

 km  
0 0,25 0,5 0,75 1



© AOPK, RP Správa CHKO Český les, 2018 mapové podklady  
© ČÚZK



## KATASTRÁLNÍ MAPA SE ZÁKRESEM ZCHÚ A JEHO OCHRANNÉHO PÁSMU



### Hranice MZCHÚ

 Přírodní rezervace Stráně Hamerského potoka

 Ochranné pásmo

Katastrální mapa ČR,  
k. ú. Broumov u Zadního Chodova

Ortofotomapa ČR

 Hranice CHKO

0 40 80 120 160 m





## příloha č. 3 - Parcelní vymezení PR Stráně Hamerského potoka a ochranného pásma PR

**Katastrální území: 789569 Broumov u Zadního Chodova**

Číslo parcely podle KN	Číslo parcely podle PK nebo jiných evidencí	Druh pozemku podle KN	Způsob využití pozemku podle KN	Číslo listu vlastnictví	Výměra parcely celková podle KN [m <sup>2</sup> ]	Výměra parcely v ZCHÚ nebo OP [m <sup>2</sup> ]
<b>ZCHÚ</b>						
1366/1		lesní pozemek	-	23	575853	45629
<b>Celkem</b>						<b>45629</b>
<b>Ochranné pásmo</b>						
1366/1		lesní pozemek	-	23	575853	34616
1442/1		ostatní plocha	silnice	77	43176	2190
1370/1		lesní pozemek	-	23	2024754	4467
1505/1		vodní plocha	koryto vodního toku umělé	195	881	759
1041/5		lesní pozemek	-	23	1907	803
1353		lesní pozemek	-	23	2284	2310
1502/2		vodní plocha	koryto vodního toku přirozené nebo upravené	133	10542	2385
1042		lesní pozemek	-	23	12361	8552
1488		ostatní plocha	ostatní komunikace	23	3474	764
1350/1		lesní pozemek	-	23	2121997	217
1356		lesní pozemek	-	23	49423	241
1595		ostatní plocha	jiná plocha	90	2829	1480
1366/3		ostatní plocha	jiná plocha	90	372	244
1607		ostatní plocha	jiná plocha	90	24	14
st. 127/4		zastavěná plocha a nádvoří	-	90	321	321
1366/31		vodní plocha	rybník	23	1864	579
st. 127/3		zastavěná plocha a nádvoří	-	90	141	127
<b>Celkem</b>						<b>60069</b>