

**LAMARK s.r.o.**

 Pražská třída 850/110  
 50004 Hradec Králové - Kukleny  
 IČ: 27467473, DIČ: CZ27467473

 Tel.: +420 495 582 010 Fax: +420 495 582 010  
 E-mail: info@lamark.cz Web: www.lamark.cz

Krajský soud v Hradci Králové, spisová značka: C 20719

Datum vystavení: 6. 6. 2019

**Obec Petráveč**

 Kratochvíl Miloš  
 Petráveč 40  
 594 01 Velké Meziříčí  
 Česká republika

 Mobil: 603 838 161  
 E-mail: obec@petravec.cz  
 IČ: 00842559 DIČ: CZ00842559

Dodací adresa: Obec Petráveč, Petráveč 40, 594 01 Velké Meziříčí

Fakturační adresa: Obec Petráveč, Petráveč 40, Velké Meziříčí

Popis produktu	Počet MJ	Cena MJ	Sleva	DPH	Cena bez DPH
<b>Branka otočná jednokřídlá, styl Kovaný</b> Motiv Portoriko, rozměr otvoru š. x v. 800 x 900 mm, zakončení okované konce, barva černá kovářská. Čtyř-hranná ocel 14 x 14 mm, plochá ocel 30 x 5 mm, povrchová úprava žárový zinek, 2 x regulovatelný pant, FAB vložka, klika (KL1, KL2, KL3) nebo madlo (MA1) a šítky (ST1, ST2, ST3, ST4, ST5).	1,00 ks	7 930,92	30%	21%	5 551,64
<b>Branka otočná jednokřídlá, styl Kovaný</b> Motiv Portoriko, rozměr otvoru š. x v. 800 x 700 mm, zakončení okované konce, barva černá kovářská. Čtyř-hranná ocel 14 x 14 mm, plochá ocel 30 x 5 mm, povrchová úprava žárový zinek, 2 x regulovatelný pant, FAB vložka, klika (KL1, KL2, KL3) nebo madlo (MA1) a šítky (ST1, ST2, ST3, ST4, ST5).	1,00 ks	6 953,16	30%	21%	4 867,21
<b>Plotový dílec, styl Kovaný</b> Motiv Portoriko, rozměr otvoru š. x v. 1950 x 700 mm, zakončení okované konce, barva černá kovářská. Čtyř-hranná ocel 14 x 14 mm, plochá ocel 30 x 5 mm, povrchová úprava žárový zinek.	8,00 ks	3 823,67	30%	21%	21 412,55
<b>Plotový dílec, styl Kovaný</b> Motiv Portoriko, rozměr otvoru š. x v. 2000 x 700 mm, zakončení okované konce, barva černá kovářská. Čtyř-hranná ocel 14 x 14 mm, plochá ocel 30 x 5 mm, povrchová úprava žárový zinek.	7,00 ks	3 907,40	30%	21%	19 146,26
<b>Plotový dílec, styl Kovaný</b> Motiv Portoriko, rozměr otvoru š. x v. 2100 x 700 mm, zakončení okované konce, barva černá kovářská. Čtyř-hranná ocel 14 x 14 mm, plochá ocel 30 x 5 mm, povrchová úprava žárový zinek.	4,00 ks	4 102,77	30%	21%	11 487,76
<b>Plotový dílec, styl Kovaný</b> Motiv Portoriko, rozměr otvoru š. x v. 2000 x 900 mm, zakončení okované konce, barva černá kovářská. Čtyř-hranná ocel 14 x 14 mm, plochá ocel 30 x 5 mm, povrchová úprava žárový zinek.	9,00 ks	5 023,80	30%	21%	31 649,94
<b>Plotový dílec, styl Kovaný</b> Motiv Portoriko, rozměr otvoru š. x v. 1900 x 900 mm, zakončení okované konce, barva černá kovářská. Čtyř-hranná ocel 14 x 14 mm, plochá ocel 30 x 5 mm, povrchová úprava žárový zinek.	4,00 ks	4 772,61	30%	21%	13 363,31
<b>Plotový dílec, styl Kovaný</b> Motiv Portoriko, rozměr otvoru š. x v. 3200 x 900 mm, zakončení okované konce, barva černá kovářská. Čtyř-hranná ocel 14 x 14 mm, plochá ocel 30 x 5 mm, povrchová úprava žárový zinek.	1,00 ks	8 038,08	30%	21%	5 626,66
<b>Plotový dílec, styl Kovaný</b> Motiv Portoriko, rozměr otvoru š. x v. 1000 x 500 mm, zakončení okované konce, barva černá kovářská. Čtyř-hranná ocel 14 x 14 mm, plochá ocel 30 x 5 mm, povrchová úprava žárový zinek.	2,00 ks	1 395,50	30%	21%	1 953,70

Informace obsažené v tomto dokumentu jsou chráněny autorským zákonem a jsou důvěrné. Jejich využití je dovoleno pouze na základě písemného souhlasu od společnosti LAMARK s.r.o. Kopírování, šíření, poskytování těchto informací třetím osobám je bez povolení sp. LAMARK porušování zákona a bude právně postihováno.



Popis produktu	Počet MJ	Cena MJ	Sleva	DPH	Cena bez DPH
<b>Sada montážních úchytů pro plotové dílce</b> Sada 4 úchytů pro upevnění plotového dílce do zdi, kamených, betonových nebo ocelových sloupků.	35,00 ks	330,00		21%	11 550,00
<b>Sloupek hladký 80 × 80 × 3 mm, s patkou</b> Délka 900 mm, barva černá kovářská. Ocelový profil, povrchová úprava žárový zinek.	17,00 ks	1 282,70	30%	21%	15 264,13
<b>Sloupek hladký 80 × 80 × 3 mm, s patkou</b> Délka 700 mm, barva černá kovářská. Ocelový profil, povrchová úprava žárový zinek.	21,00 ks	1 090,10	30%	21%	16 024,47
<b>Montáž vchodové branky, montážní materiál...</b>	2,00 ks	1 000,00		21%	2 000,00
<b>Montáž plotového dílce, montážní materiál...</b>	35,00 ks	550,00		21%	19 250,00
<b>Montáž sloupku s patkou, montážní materiál...</b>	38,00 ks	300,00		21%	11 400,00
<b>Doprava</b> Dopravné na místo montáže a zpět	290,00 km	13,00	100%	21%	0,00
<b>Dodatečná sleva obchodního ředitele</b> Umístění reklamní tabulky, viz. obchodní podmínky.	1,00 ks	-19 000,00		21%	-19 000,00
		<b>Celkem bez DPH</b>	CZK		<b>171 548,00</b>
		<b>Celkem DPH</b>	CZK		<b>36 025,00</b>
		<b>Celkem</b>	CZK		<b>207 573,00</b>



**Smluvní podmínky****Provedení předmětu plnění:**

V souvislosti s vymezením předmětu díla dle konkrétních požadavků objednatele zhotovitel prohlašuje, že pokud na základě objednávky objednatele je dílo nebo některé jeho součásti dodávány v provedení povrchové úpravy „žárový zinek“, jsou dodávky realizovány v souladu s obsahem technické normy pro toto povrchové zpracování č. ČSN EN ISO 1461 a rovněž tak v souladu s obsahem technické normy pro přípravu výrobku pro povrchové zpracování formou „žárového zinkování“ č. ČSN 14713. Při procesu žárového zinkování může docházet k mírně zvlněnému povrchu zinkové vrstvy na rovných plochách nebo k drobným výstupkům, přestože byly dodrženy všechny zásady správné technologie žárového zinkování. Tento jev je výsledkem nižší tekutosti roztavené zinkové lázně a při vynořování zinkovaných výrobků způsobuje ne zcela rovnoměrné stékání roztaveného kovu. V žádném případě nesnižuje korozní odolnost a životnost zinkového povlaku.

**Cena díla a daň z přidané hodnoty:**

Cena díla je kalkulovaná dle rozměru stavebních otvorů. Cena díla je uváděna vždy bez DPH. K ceně díla účtuje zhotovitel DPH v zákonné výši platné ke dni stanovenému dle příslušných právních předpisů, zpravidla ke dni uskutečnění zdanitelného plnění.

**Změna ceny předmětu plnění:**

Pokud na základě konečného (podrobného) zaměření technikem dojde ke změně šířky nebo výšky otvorů oproti rozměrům uvedených ve smlouvě alespoň o 5%, je zhotovitel oprávněn navýšit nebo je povinen snížit cenu dle aktuálního ceníku.

**Úhrada ceny díla:**

Objednatel se zavazuje uhradit zhotoviteli za zhotovení díla sjednanou cenu a to takto:

- první splátku ceny díla ve výši 50% sjednané ceny díla se objednatel zavazuje uhradit na základě zálohové faktury vystavené zhotovitelem a splatné do 7 dnů ode dne podpisu smlouvy o dílo
- druhou splátku ceny díla ve výši 40% sjednané ceny díla se objednatel zavazuje uhradit nejdéle 7 dnů před provedením montáže na základě další zálohové faktury vystavené zhotovitelem
- doplatek ceny díla na základě konečné faktury vystavené zhotovitelem se objednatel zavazuje uhradit zhotoviteli po dokončení díla a to do 10 dnů ode dne předání díla objednateli

Pokud bude objednatel požadovat po zhotoviteli dílčí plnění a zbývajíc část díla bude dodána později, je zhotovitel oprávněn za obdobných podmínek jako při vyúčtování doplatku vystavit fakturu na již dodanou část díla, z níž odečte pouze poměrnou část objednatel uhrazené zálohy. Stejně je zhotovitel oprávněn fakturovat v případě více dílčích plnění, když u každého fakturovaného dílčího plnění je povinen odečíst též pouze část objednatel uhrazené zálohy, a to v poměru k celkové ceně díla. Pokud objednatel požaduje, aby byla zakázka rozdělena na více dílčích plnění s různými termíny zhotovení výrobků či jejich montáže, zavazuje se uhradit zhotoviteli za každé další požadované dílčí plnění částku 7.000,- Kč bez DPH na úhradu vícenákladů, které zhotoviteli s dílčím plněním vzniknou. V případě dodávky díla v jediném dohodnutém termínu nebude cena díla o uvedenou částku navýšována. K navýšení dojde pouze pro každé další objednatel požadované dílčí plnění.

**Způsob úhrady ceny díla:**

Cena díla bude objednatel uhradena bezhotovostním převodem na bankovní účet zhotovitele uvedený na faktuře.

**Termín dokončení předmětu plnění:**

Předmět plnění bude dokončen do 2 - 2,5 měsíců od odsouhlasení projektové dokumentace klientem, v závislosti na rozsahu a náročnosti zakázky a kapacitě výroby, není-li dále stanoveno jinak. Projektová dokumentace bude zpracována a zaslána objednateli k odsouhlasení do 14 dnů od potvrzení hotové stavební připravenosti objednatel. Dodržení termínu dokončení předmětu plnění zhotovitelem je závislé též na řádné a včasné součinnosti objednatele a také na řádné a včasné úhradě zálohové faktury, včetně dodržení stavební připravenosti, s níž byl objednatel seznámen. Požadovaný rozsah stavební připravenosti je v článku "Další ujednání" třetím odstavci. Termín dokončení předmětu plnění se ve smyslu předchozích vět prodlužuje o dobu, po kterou neposkytl objednatel zhotoviteli řádnou a včasnou součinnost, či o dobu, po kterou byl v prodlení s úhradou zálohové faktury. Po tuto dobu prodlení objednatele není zhotovitel v prodlení se splněním závazku (předmětu plnění).

Zhotovitel je povinen navrhnout objednateli dva termíny, kdy bude moci dílo zaměřit, a dva termíny k provedení montáže díla. Pokud objednatel neakceptuje žádný z navržených termínů k provedení zaměření díla nebo žádný z navržených termínů k provedení montáže díla, může tím dojít k posunutí termínu dokončení díla o takový počet dní, o který dojde k pozdějšímu dohodnutému provedení zaměření díla či k pozdějšímu dohodnutému provedení montáže díla, oproti nejpozdějšímu termínu navrženému zhotovitelem. Posunutí termínu dokončení díla se posuzuje samostatně, a to jak vůči navrženému termínu k provedení zaměření díla, tak vůči navrženému termínu k provedení montáže díla, když posunutí termínů z obou těchto důvodů se počítá.

V souvislosti s dokončením a předáním provedeného díla se objednatel zavazuje, že kompletně dokončený předmět plnění převezme na výzvu zhotovitele nejpozději do 5 pracovních dnů od obdržení takové výzvy. Drobné vady a nedodělky, které svou povahou nebrání běžnému užívání díla, nejsou překážkou jeho převzetí objednatel. Na jejich existenci je objednatel povinen zhotovitele v rámci předávacího řízení upozornit a označit je v předávacím protokolu. Zhotovitel je povinen takové vady a nedodělky odstranit a to ve lhůtě, která bude v předávacím protokolu sjednána, jinak ve lhůtě 30 dnů ode dne předání a převzetí

Informace obsažené v tomto dokumentu jsou chráněny autorským zákonem a jsou důvěrné. Jejich využití je dovoleno pouze na základě písemného souhlasu od společnosti LAMARK s.r.o. Kopírování, šíření, poskytování těchto informací třetím osobám je bez povolení sp. LAMARK porušování zákona a bude právně postihováno.



díla.

**Další ujednání:**

V případě, že ze strany objednatele nebude ve lhůtě splatnosti uhrazena zálohová faktura (viz. ujednání čl. „Úhrada ceny díla“), je zhotovitel oprávněn od této smlouvy o dílo odstoupit. Objednatel se pro takový případ zavazuje uhradit zhotoviteli smluvní pokutu ve výši 10% celkové ceny díla a to ve lhůtě 7 dnů ode dne odstoupení zhotovitele od této smlouvy. Nárok zhotovitele na náhradu škody není tímto ujednáním dotčen.

Zhotovitel je oprávněn odstoupit od smlouvy též v případě, pokud dílo nemůže být realizováno z důvodu nedodržení požadované stavební připravenosti ze strany objednatele.

Objednatel je povinen dodržet požadovanou stavební připravenost, která je podmínkou pro konečné zaměření díla a vypracování projektové dokumentace. Požadovaná stavební připravenost je potřeba v minimálním rozsahu: dozděné sloupky a podezdívky včetně stříšek a případně obkladů, zabetonované ocelové sloupky, vybetonovaný základ samonosné brány, dokončené terénní úpravy (dlažby), kabeláž. Svým podpisem objednatel potvrzuje, že byl s podmínkami stavební připravenosti seznámen. Pokud dojde vlivem neprovedené nebo nesprávně provedené stavební připravenosti k vícenákladům, objednatel se zavazuje tyto vícenáklady zhotoviteli uhradit. Vedle prokazatelných vícenákladů způsobených nedodržením požadované minimální stavební připravenosti se objednatel zavazuje uhradit zhotoviteli částku 2.000,- Kč bez DPH za každý marný výjezd technika, který nebude moci zaměřit díla z důvodu nedodržení stavební připravenosti provést.

Smluvní strany sjednaly, že po dobu, než dojde objednatelem k uhrazení celkové částky, je předmět plnění majetkem zhotovitele. V této souvislosti objednatel svým podpisem na této listině uděluje výslovný souhlas zhotoviteli k demontáži a odvozu dodaného díla v případě, že z jeho strany nedojde k úhradě konečné faktury ani po uplynutí 30 dnů ode dne její splatnosti. Demontáž je zhotovitel oprávněn provést i v případě, pokud se dílo stalo součástí nemovitosti nebo jiné movité věci ve vlastnictví objednatele. Účastníci se dohodli, že demontáž součástí věci ve vlastnictví objednatele se pak předmět plnění stává opět majetkem zhotovitele, když provedení demontáže má účinky odstoupení od smlouvy objednatelem, nedošlo-li k odstoupení od smlouvy dříve.

Zhotovitel má právo pořídit obrazový záznam realizace výrobku a následně ho využít pro interní účely v technickém archivu produktů, popř. také ve svých propagačních materiálech. Zhotovitel se zavazuje, že nebude obrazový záznam prezentovat s kontaktem na objednatele nebo s přesným umístěním realizace a podobně.

**Nároky při prodlení objednatele:**

V případě prodlení s úhradou faktury se objednatel zavazuje uhradit zhotoviteli smluvní pokutu ve výši 0,05% z dlužné částky plnění za každý i započatý den prodlení. Vedle smluvní pokuty se objednatel dále zavazuje zaplatit zhotoviteli též zákonný úrok z prodlení.

V případě prodlení s převzetím dokončeného díla se objednatel zavazuje uhradit zhotoviteli smluvní pokutu ve 0,1% z celkové ceny díla za každý i započatý den prodlení.

**Nároky při prodlení zhotovitele:**

Objednatel je oprávněn požadovat po zhotoviteli úhradu smluvní pokuty ve výši 0,05% z celkové ceny plnění za každý i započatý den prodlení s dokončením předmětu díla.

**Záruční doba:**

Základní záruční doba na předmět plnění činí 24 měsíců. Záruka platí od data převzetí předmětu plnění objednatelem při dodržení podmínek řádné péče a servisu. Uplatněním záruky se záruční doba prodlužuje o dobu trvání reklamačního řízení. Záruční doba pro náhradní díly a opravy činí 6 měsíců, minimálně však do konce základní záruční doby. Poskytnutím záruky nejsou dotčena práva objednatele, která se k odebrání a převzetí předmětu plnění vztahují podle zvláštních právních předpisů.

Nad rámec této základní záruční doby poskytuje zhotovitel rozšířenou záruční dobu takto:

- v celkové délce trvání 5 let ode dne předání a převzetí díla objednatelem na pohony RotaMatic a LineaMatic značky Hörmann, a to dle následujících pravidel: ve 3. – 5. roce záruční doby zhotovitel buď dle svého fakultativního uvážení nahradí objednateli vadné zboží bezvadným, nebo zboží opraví, přičemž náklady na montáž, demontáž, transport a zaslání bezvadného nebo opravovaného zboží jdou k tíži objednatele.
- v celkové délce trvání 10 let ode dne předání a převzetí díla objednatelem na proreznuté vjezdové brány, vchodové branky či plotového dílce.

Podmínkou pro uplatnění rozšířené záruky je pravidelná každoroční garanční prohlídka předmětu plnění zhotovitelem (objednaná a hrazená objednatelem).

Zhotovitel je v případě objednatelem vyčtené vady díla oprávněn provést demontáž vadného výrobku a realizovat jeho opravu v dílně s tím, že výrobek bude namontován zpět po provedení opravy v zákonem stanovené nebo s objednatelem dohodnuté lhůtě. Objednatel s takovýmto postupem souhlasí a souhlasí také s tím, že po dobu opravy nebude zhotovitel chybějící výrobek

Informace obsažené v tomto dokumentu jsou chráněny autorským zákonem a jsou důvěrné. Jejich využití je dovoleno pouze na základě písemného souhlasu od společnosti LAMARK s.r.o. Kopírování, šíření, poskytování těchto informací třetím osobám je bez povolení sp. LAMARK porušování zákona a bude právně postihováno.



nahrazovat jiným výrobkem.

**Záruka, záruční plnění a podklad pro možnost uplatnění záruky:**

Záruka se vztahuje pouze na závady na předmětu plnění. Podkladem pro možnost uplatnění záruky je předložení předávacího protokolu (dodacího listu) objednatelem zhotoviteli, doklad o zaplacení celé částky předmětu plnění, označením výrobku / typ brány nebo pohonu a číslo výrobku, popis závady.

V průběhu záruční doby má objednatel právo na odstranění veškerých nedostatků předmětu plnění, a to těch, které vznikly prokazatelně materiálovou nebo výrobní vadou.

Po převzetí předmětu plnění objednatelem od zhotovitele se záruka nevztahuje na závady způsobené:

- běžným opotřebením, zanedbanou péčí a údržbou, obsluhou, mechanickým poškozením
- vnějšími vlivy jako např. působením ohně, solí, zásad, kyselin či neobvyklých vlivů prostředí
- nesprávným nebo pozdním nanesením ochranného nátěru na žárově zinkované konstrukce (týká se výrobků dodaných pouze v žárově zinkované povrchové úpravě)
- opravou provedenou jinými osobami než zhotovitelem nebo osobami odsouhlasenými zhotovitelem
- použitím náhradních dílů jiných než odsouhlasených zhotovitelem
- nedbalostí nebo úmyslným poškozením

Záruka se též nevztahuje na závady na předmětu plnění, na němž bylo odstraněno nebo bylo poškozeno nebo pozměněno výrobní číslo k nepoznání.

Zhotovitel se zavazuje, že podle svého vyhodnocení rozsahu závady buď odstraní závadu opravou, nebo výměnou za bezvadný předmět plnění nebo jeho část (dále „odstraňování závad“). Není-li ani jedna z variant možná, bude objednateli poskytnuta přiměřená sleva z ceny. Demontované díly na předmětu plnění přecházejí do vlastnictví zhotovitele.

Zhotovitel se zavazuje odstranit závady na předmětu plnění nejpozději do třiceti dnů ode dne uplatnění oprávněné reklamace objednatelem.

Zhotovitel bude při plnění předmětu této smlouvy postupovat s odbornou péčí. Zavazuje se dodržovat obecně platné předpisy, technické normy a podmínky této smlouvy. Zhotovitel se bude řídit výchozími podklady objednatele, zápisy a dohodami oprávněných pracovníků smluvních stran, rozhodnutími a vyjádřeními kompetentních orgánů státní správy.

**Ustanovení týkající se smlouvy uzavírané se spotřebitelem:**

Pokud se smlouva uzavírá se spotřebitelem ve smyslu § 1810 občanského zákoníku a smlouva byla uzavřena distančním způsobem (např. poštou či e-mailem) nebo mimo obchodní prostory zhotovitele, má spotřebitel právo od smlouvy odstoupit ve lhůtě čtrnácti dnů od uzavření smlouvy. V případě odstoupení od smlouvy je objednatel povinen uhradit poměrnou část ceny, připadající na zhotovení projektové dokumentace či díla, pokud již zhotovitel začal smlouvu plnit na základě výslovné žádosti objednatele.

**Reklamní tabulka:**

V případě poskytnutí nadstandardní slevy za umístění reklamní tabulky zhotovitelem, pokud je poskytnutí takovéto slevy mezi účastníky písemně dohodnuto, se objednatel zavazuje akceptovat umístění reklamní tabulky o rozměrech 370 x 200 mm na objednaném díle. Reklamní tabulka bude na předmětném díle umístěna minimálně po dobu jednoho roku a objednatel po tuto minimální dobu odpovídá za její umístění na objednaném díle. Pokud by při náhodné kontrole zaměstnancem zhotovitele bylo zjištěno, že se reklamní tabulka na předmětném díle nenachází nebo je poškozená tak, že neplní reklamní účel, může zhotovitel požadovat po objednateli úhradu ve výši poskytnuté nadstandardní slevy. Zhotovitel však nemůže požadovat vrácení poskytnuté nadstandardní slevy, pokud objednatel bezzbytečného odkladu nahlásí prostřednictvím elektronické pošty na adresu [Info@lamark.cz](mailto:Info@lamark.cz) odcizení či poškození reklamní tabulky. V takovém případě je však objednatel povinen akceptovat opravu či opětovné umístění reklamní tabulky zhotovitelem tak, aby byla dodržena minimální doba, po kterou měla být reklamní tabulka na zhotoveném díle umístěna.

**Závěrečná ustanovení:**

Tato smlouva a smluvní vztah touto smlouvou založený se řídí příslušnými ustanoveními občanského zákoníku (z.č. 89/2012 Sb.), zejména § 2586 a násl.

Tuto smlouvu je možné měnit a doplňovat pouze formou písemných dodatků. Účastníci se dohodli, že za změnu smlouvy považují též jakékoliv písemná ujednání účastníků či osob za ně jednajících, z nichž je zřejmé, že se týkají této smlouvy a které obsahují jakékoliv odchylky od této smlouvy. Za aktuální ujednání jsou považovány vždy ujednání s pozdějším datem, pokud obsahují konkrétní odchylky od smlouvy nebo předchozích ujednání.

Tato smlouva je uzavřena okamžikem podpisu obou smluvních stran. Smluvní strany prohlašují, že tato smlouva byla uzavřena vážně, určitě a srozumitelně, dle jejich pravé a svobodné vůle, nikoliv v tísní či za jednostranně výhodných podmínek. Smluvní strany dále

Informace obsažené v tomto dokumentu jsou chráněny autorským zákonem a jsou důvěrné. Jejich využití je dovoleno pouze na základě písemného souhlasu od společnosti LAMARK s.r.o. Kopírování, šíření, poskytování těchto informací třetím osobám je bez povolení sp. LAMARK porušování zákona a bude právně postihováno.



prohlašuji, že obsahu smlouvy v celém rozsahu porozuměly a na důkaz souhlasu s celým jejím obsahem připojuji smluvní strany (jejich oprávnění zástupci) níže uvedeného dne své vlastnoruční podpisy.

Smlouva je vyhotovena ve dvou stejnopisech majících charakter originálů. Každá strana obdrží jedno pare.

**Za zhotovitele:**

V Hradci Králové

Dne 6. 6. 2019



Podpis

Obchodník: PAVLACKA D

**Vyřizuje:**David Pavlačka  
Obchodní zástupce

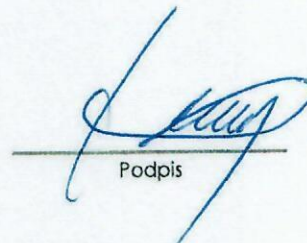
Mobil: +420 730 151 966

E-mail: pavlacka@lamark.cz

**Za objednatele:**

V Petrávci

Dne 6. 6. 2019

  
Podpis



# ČESTNÉ PROHLÁŠENÍ K UZAVŘENÉ SMLOUVĚ O DÍLO

Já, níže podepsaný

jako objednatel, tímto v souvislosti s dodávkou oplocení od společnosti LAMARK s.r.o.

prohlašuji, že shora uvedená dodávka oplocení je dodávkou:

☐ ve smyslu ustanovení § 48 zákona č. 235/2004 Sb., o dani z přidané hodnoty - tj. **dodávkou oplocení včetně montáže do dokončené (zkolaudované) stavby** bytového domu, rodinného domu nebo bytu, včetně jejího příslušenství nebo v souvislosti s opravou této stavby.  
**V tomto případě se uplatňuje první snížená sazba daně.**

☐ ve smyslu ustanovení § 49 zákona č. 235/2004 Sb., o dani z přidané hodnoty - tj. **dodávkou oplocení včetně montáže do nové (nezkolaudované) stavby** pro sociální bydlení včetně jejího příslušenství, nebo v souvislosti s opravou této stavby. U bytů pro sociální bydlení do 120 m<sup>2</sup> podlahové plochy a u rodinných domů pro sociální bydlení do 350 m<sup>2</sup> podlahové plochy **se uplatňuje první snížená sazba daně.** Ostatní stavby pro sociální bydlení, u kterých se také uplatňuje první snížená sazba daně jsou vymezeny v § 48 odst. 5 zákona o DPH.

- ☐ bytu pro sociální bydlení, přičemž podlahová plocha bytu je ..... m<sup>2</sup>
- ☐ rodinného domu pro soc. bydlení, přičemž podlahová plocha rod. domu je ..... m<sup>2</sup>
- ☐ ostatní dle § 48 odst. 5 zákona .....

☐ není dodávkou ve smyslu ustanovení § 48 a § 49 zákona č. 235/2004 Sb., o dani z přidané hodnoty.  
**V tomto případě se uplatňuje základní sazba daně.**

Souhlasím s celkovou cenou oplocení, která je uvedena ve smlouvě o dílo.

Prohlašuji, že údaje uvedené v tomto prohlášení jsou pravdivé. V případě, že se v budoucnu zjistí, že jsem poskytl nepravdivé údaje, zavazuji se uhradit dodavateli vyčíslený rozdíl mezi první sníženou sazbou DPH a základní sazbou DPH a ostatní finanční náklady dodavatele (vyměřené penále, sankce, pokuty atd.), které mu v souvislosti s uvedením nepravdivých údajů vznikly.

Dne: 6.6.2019 v Petráveči

.....  
podpis objednatele





# PŘÍLOHA Č.1 K ČESTNÉMU PROHLÁŠENÍ

## ZNĚNÍ § 48 A § 49 ZÁKONA 235/2004 SB. V PLATNÉM ZNĚNÍ

### § 48

#### Sazba daně u dokončené stavby pro bydlení nebo dokončené stavby pro sociální bydlení

- (1) První snížená sazba daně se uplatní při poskytnutí stavebních nebo montážních prací provedených na dokončené stavbě, pokud se jedná
- o stavbu pro bydlení nebo stavbu pro sociální bydlení.
- (2) Stavbou pro bydlení se pro účely daně z přidané hodnoty rozumí
- a) stavba bytového domu podle právních předpisů upravujících katastr nemovitostí,
  - b) stavba rodinného domu podle právních předpisů upravujících katastr nemovitostí,
  - c) stavba, která
    1. slouží k využití stavby bytového domu nebo stavby rodinného domu a
    2. je zřízena na pozemku, který tvoří funkční celek s touto stavbou bytového domu nebo rodinného domu,
  - d) obytný prostor,
  - e) místnost užívaná spolu s obytným prostorem podle písmene d), která se nachází ve stejné stavbě pevně spojené se zemí.
- (3) Pozemkem, který tvoří funkční celek se stavbou pevně spojenou se zemí, se pro účely daně z přidané hodnoty rozumí pozemek, který slouží k provozu stavby pevně spojené se zemí nebo plní její funkce nebo který je využíván spolu s takovou stavbou. Touto stavbou není inženýrská síť ve vlastnictví jiné osoby než vlastníka pozemku.
- (4) Obytným prostorem se pro účely daně z přidané hodnoty rozumí soubor místností, popřípadě jednotlivá obytná místnost, který svým stavebně technickým uspořádáním a vybavením odpovídá požadavkům na trvalé bydlení.
- (5) Stavbami pro sociální bydlení se pro účely daně z přidané hodnoty rozumí
- a) stavba bytového domu podle právních předpisů upravujících katastr nemovitostí, v němž není obytný prostor s podlahovou plochou přesahující 120 m<sup>2</sup>,
  - b) stavba rodinného domu podle právních předpisů upravujících katastr nemovitostí, jehož podlahová plocha nepřesahuje 350 m<sup>2</sup>,
  - c) obytný prostor pro sociální bydlení,
  - d) ubytovací zařízení pro ubytování příslušníků bezpečnostních sborů podle zákona upravujícího služební poměr příslušníků bezpečnostních sborů nebo pro ubytování státních zaměstnanců,
  - e) stavba určená pro použití zařízením sociálních služeb poskytující pobytové služby podle zákona o sociálních službách,
  - f) školská zařízení pro výkon ústavní výchovy nebo ochranné výchovy a pro preventivně výchovnou péči, jakož i střediska výchovné péče, podle zákona upravujícího výkon ústavní výchovy nebo ochranné výchovy ve školských zařízeních a preventivně výchovnou péči ve školských zařízeních,
  - g) internáty škol samostatně zřízených pro žáky se zdravotním postižením podle právních předpisů upravujících školská výchovná a ubytovací zařízení a školská účelová zařízení,
  - h) dětské domovy pro děti do 3 let věku,
  - i) zařízení pro děti vyžadující okamžitou pomoc a zařízení pro výkon péstounské péče poskytující péči podle zákona upravujícího sociálněprávní ochranu dětí,
  - j) speciální lůžková zařízení hospicového typu,
  - k) domovy péče o válečné veterány,
  - l) jiná stavba, která
    1. slouží k využití staveb uvedených v písmenech a), b) a d) až k) a
    2. je zřízena na pozemku, který tvoří s těmito stavbami funkční celek.
- (6) Obytným prostorem pro sociální bydlení se pro účely daně z přidané hodnoty rozumí
- a) obytný prostor, jehož podlahová plocha nepřesahuje 120 m<sup>2</sup>,
  - b) místnost užívaná spolu s obytným prostorem podle písmene a), která se nachází ve stejné stavbě pevně spojené se zemí.

### § 49

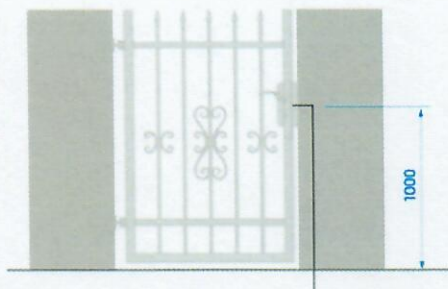
#### Sazba daně u výstavby nebo dodání stavby pro sociální bydlení

- (1) První snížená sazba daně se uplatní při poskytnutí stavebních a montážních prací spojených s výstavbou stavby, která je stavbou pro sociální bydlení.
- (2) První snížená sazba daně se uplatní také při poskytnutí stavebních a montážních prací, kterými se stavba nebo prostor mění na stavbu pro sociální bydlení.
- (3) První snížená sazba daně se uplatní u dodání
- a) stavby pro sociální bydlení,
  - b) pozemku, jehož součástí není jiná stavba než stavba pro sociální bydlení,
  - c) práva stavby, jehož součástí není jiná stavba než stavba pro sociální bydlení, nebo
  - d) jednotky, která nezahrnuje jiný prostor než obytný prostor pro sociální bydlení.

Informace obsažené v tomto dokumentu jsou chráněny autorským zákonem a jsou důvěrné. Jejich využití je dovoleno pouze na základě písemného souhlasu od společnosti LAMARK s.r.o. Kopírování, šíření, poskytování těchto informací třetím osobám je bez povolení sp. LAMARK porušování zákona a bude právně postihováno.



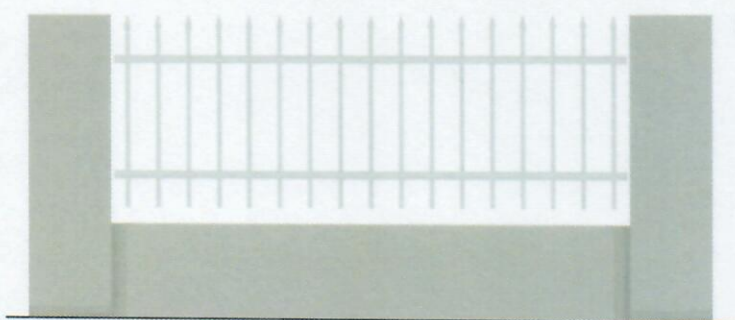
## Stavební připravenost pro branky, plotové dílce a sloupky



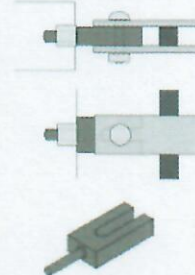
V případě použití elektrického zámku, u vchodové branky, doporučujeme vyvést kabel 1000 mm nad zem na stranu, kde bude zámek přidělán. Zda-li jej přivedete ke straně nebo do středu sloupku, upřesníme. Kabel doporučujeme vyvést do sloupku, s použitím elektroinstalačních trubek (husích krků).

Kabeláž pro elektrozámek do 24 V – SYKFY 3 x 2 x 0,5 (Připravte prosím kabel s rezervou cca 500 mm navíc od místa vyvedení pro snazší montáž.)

**Pro montáž branky nesmí být na sloupcích upevněny žádné panty, držáky ani protikusy. Terén nesmí stoupat do strany, kam se branka otevírá a průchod musí být vodorovný.**

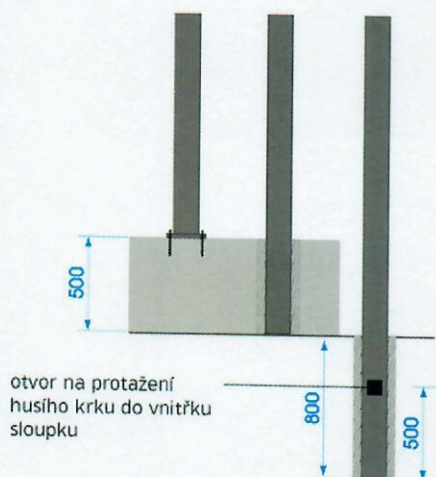


Detail uchycení plotového dílce



Doporučená dolní mezera mezi plotovým dílcem a podezdívkou je cca 40 mm. Horní okraj plotového dílce končí individuálně, ale zpravidla a nejčastěji kousek pod čepicí sloupků. Plotové dílce je možno kotvit jak do štípaného betonu, zdiva, apod., tak i do ocelových sloupků. Mezera vlevo a vpravo mezi dílcem a sloupkem je přibližně 10 mm a v místě ukotvení dílec plynule navazuje na držák.

**Pro montáž plotu nezadělávejte žádné držáky. Používáme vlastní originální držáky speciálně pro kované ploty. Všechny sloupky musí být ve svislé rovině. Sloupky se nesmí zalít betonem.**



Sloupky, které se dodávají pro zabetonování do země, doporučujeme betonovat do hloubky 800 mm. Sloupky, zabetonované do podezdívky pak stačí betonovat do hloubky 500 mm.

Obecně doporučujeme sloupky zabetonovat a ne přišroubovat, pokud to situace umožňuje. **Vnitřek sloupku se nesmí zalít betonem.**

Na hotovou podezdívku se sloupky dodávají s patkou, a kotví se pomocí závitové tyče a chemické malty. Je důležité, aby podezdávka byla dostatečně široká pro uchycení sloupku.

Na bránu a branku se většinou dodávají sloupky rozměru 120 x 120 mm. Pro plotové dílce pak stejný rozměr nebo stačí i 60 x 60 mm nebo 80 x 80 mm.

www.lamark.cz

Informace obsažené v tomto dokumentu jsou chráněny autorským zákonem a jsou důvěrné. Jejich využití je dovoleno pouze na základě písemného souhlasu od společnosti LAMARK s.r.o. Kopírování, šíření, poskytování těchto informací třetím osobám je bez povolení sp. LAMARK porušování zákona a bude právně postihováno.