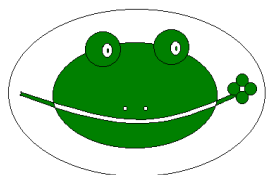


HAMERSKÝ POTOK z.s.



**Nežárecká ulice 103/IV
377 01 Jindřichův Hradec
IČO 266 50 762**

Plán péče pro přírodní památku Jalovce u Valtínova

**na období
2019-2028**



1. Základní identifikační a popisné údaje

1.1 Evidenční kód ZCHÚ, kategorie, název a kategorie IUCN

Evidenční kód: 1369
Kategorie: přírodní památka
Název: Jalovce u Valtínova
Kategorie IUCN: IV. - řízená rezervace

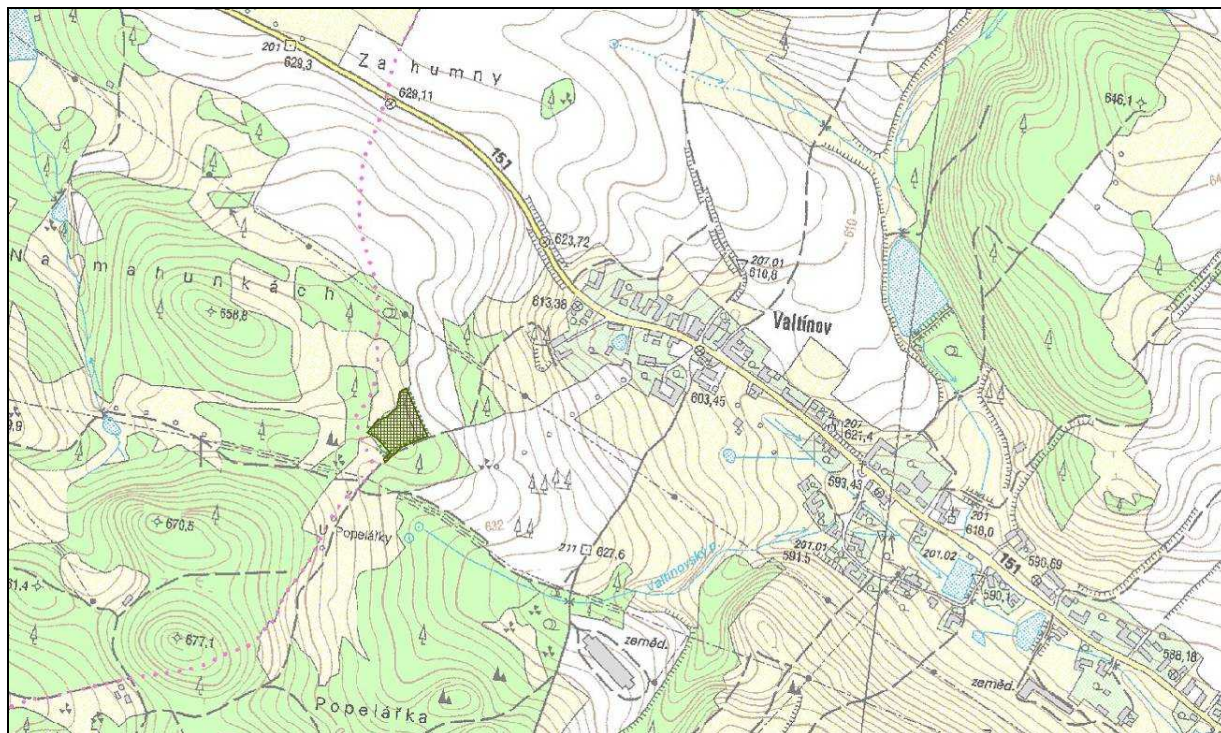
1.2 Platný právní předpis o vyhlášení ZCHÚ

Vyhláška ONV Jindřichův Hradec ze dne 10. 12. 1987

1.3 Územně-správní členění, překryv s jinými chráněnými územími a příslušnost k soustavě Natura 2000

| | |
|-------------------------------|----------------|
| kraj: | Jihočeský kraj |
| obec s rozšířenou působností: | J.Hradec |
| obec: | Kunžak |
| katastrální území: | Valtínov |
| národní park: | - |
| chráněná krajinná oblast: | - |
| jiný typ chráněného území: | - |
| <u>Natura 2000</u> | |
| ptačí oblast: | - |
| evropsky významná lokalita: | - |

Mapa č.1: Orientační mapa ZCHÚ 1:5000



1.4 Vymezení území podle současného stavu katastru nemovitostí

Tab. 1: Parcelní vymezení PP Jalovce u Valtínova, k.ú. Valtínov:

| Parcela KN | Výměra (m2) | Výměra v ZCHÚ | Druh a využití pozemku | LV | Podíl | Vlastník | Adresa |
|---------------|-------------|------------------|----------------------------|----|-------|-----------------|---------------------|
| 348/9 | 4128 | 4128 | lesní pozemek | 51 | ½ | Anděla Němcová | Valtínov 21, Kunžak |
| | | | | | ½ | MVDr. Vít Němec | |
| 2073 | 4923 | 884 | ost. plocha jiná plocha | 51 | ½ | Anděla Němcová | Valtínov 21, Kunžak |
| | | | | | ½ | MVDr. Vít Němec | |
| 2067 | 61739 | 1230 | TTP | 51 | ½ | Anděla Němcová | Valtínov 21, Kunžak |
| | | | | | ½ | MVDr. Vít Němec | |
| Celkem | | 0,6242 ha | | | | | |

Zákres v katastrální mapě – stávající stav



Návrh rozšíření: k.ú. Valtínov

| Parcela KN | Výměra (m2) | Výměra v ZCHÚ | Druh a využití pozemku | LV | Podíl | Vlastník | Adresa |
|------------|-------------|---------------|----------------------------|----|--------|-----------------------------------|---------------------|
| 2073 | 4923 | 1220 | ost. plocha jiná plocha | 51 | ½ ½ | Anděla Němcová MVDr. Vít Němec | Valtínov 21, Kunžak |

k.ú. Mosty

| Parcela KN | Výměra (m2) | Výměra v ZCHÚ (m2) | Druh a využití pozemku | LV | Vlastník | Adresa |
|---------------|-------------|--------------------|------------------------------|-----|-----------------|----------------------|
| 567 | 1834 | 680 | Trvalý travní porost | 754 | Straka Ladislav | Nerudova 465, Kunžak |
| 568/2 | 3571 | 90 | Ost. plocha neplodná půda | 754 | Straka Ladislav | Nerudova 465, Kunžak |
| Celkem | | 0.1990 ha | | | | |

Zákres v katastrální mapě – návrh



1.5 Výměra území a jeho ochranného pásma (je-li zvláště vyhlášeno)

| Druh pozemku | ZCHÚ plocha v 0,0000 ha | OP plocha v 0,0000 ha | Způsob využití pozemku | ZCHÚ plocha v 0,0000 ha |
|----------------------------------|-------------------------------|-----------------------------|----------------------------|-------------------------------|
| lesní pozemky | 0,4128 | | | |
| vodní plochy | | | zamokřená plocha | |
| | | | rybník nebo nádrž | |
| | | | vodní tok | |
| trvalé travní porosty | 0,1230 | | | |
| orná půda | | | | |
| ostatní zemědělské pozemky | | | | |
| ostatní plochy | 0,0884 | | nepłodná půda | 0,0884 |
| | | | ostatní způsoby využití | |
| zastavěné plochy a nádvoří | | | | |
| plocha celkem | 0,6242 | | | |

Ochranné pásmo není vyhlášené, je jím tedy dle § 37 zákona č. 114/1992 Sb.
pás do vzdálenosti 50 m od hranice ZCHÚ

1.6 Hlavní předmět ochrany

1.6.1 Předmět ochrany podle zřizovacího předpisu

Zachování genofondu chráněného a ohroženého jalovce obecného (*Juniperus communis*).

1.6.2 Hlavní předmět ochrany – současný stav

Na základě provedeného průzkumu v roce 2009 byly stanoveny tyto hlavní předměty ochrany:

A. přírodní biotopy, společenstva

Tab. 3: PP Jalovce u Valtínova – přírodní biotopy, které jsou předmětem ochrany :

| Název přírodního biotopu, stupeň ohrožení* | podíl plochy v ZCHÚ (%) | popis biotopu společenstva |
|--------------------------------------------------------------------------------------|----------------------------|---------------------------------------------------------------------------------------|
| Podhorská vřesoviště s jalovcem obecným sv. <i>Genisto pilosae- Vaccinion</i> | fragment | Keříčkovitá společenstva na suchých živinami chudých půdách s balvanitými bloky |
| Podhorské smilkové trávníky sv. <i>Violion caninae</i> | fragment | Krátkostébelné trávníky na mělké půdě mírného, jz. orientovaného svahu |

B. druhy – rostliny

Tab. 4: PP Jalovce u Valtínova – rostliny (resp. houby), které jsou předmětem ochrany:

C = Druhy Červeného seznamu cévnatých rostlin ČR (Procházka 2001): C3 = ohrožený taxon

| název taxonu | aktuální početnost nebo vitalita populace v ZCHÚ | stupeň ohrožení* | popis biotopu (stanoviště) druhu |
|---------------------------------------------------------------------|----------------------------------------------------|-------------------------|---------------------------------------------------------------------------------|
| Jalovec obecný (<i>Juniperus communis</i> subsp. <i>communis</i>) | velmi hojně, kompaktní, avšak přestárle porosty | -/C3 | Keříčkovitá společenstva na suchých živinami chudých půdách s balvanitými bloky |
| Čirůvka zlatavá (<i>Calocybe chrysenteron</i>) | na jediném místě v opadu na okraji porostu jalovce | -/DD (nedostatek údajů) | Saprotrof rostoucí na zemi v jehličnatých lesích, zejména pod smrky |

C. druhy – živočichové

Tab. 5: PP Jalovce u Valtínova – živočichové, kteří jsou předmětem ochrany:

Vyhláška č. 395/92 Sb. ve znění vyhl. 175/2006 Sb.: KO – kriticky ohrožený, SO – silně ohrožený, O – ohrožený.

Červený seznam (Zavadil & Moravec 2005) ČR: EN – ohrožený, VU – zranitelný, NT – téměř ohrožený.

| Název taxonu | početnost | stupeň ohrožení* | Datum a autor pozorování |
|---------------------------------------------|------------------|------------------|--------------------------|
| Střevlík <i>Carabus arcensis</i> | hojný | O/- | Křivan et Jelínek, 2009 |
| Střevlík <i>Carabus problematicus</i> | hojný | O/- | Křivan et Jelínek, 2009 |
| Krytohlav <i>Cryptocephalus vittatus</i> | jeden exemplář | -/EN | Křivan et Jelínek, 2009 |
| Ohniváček celíkový <i>Lycaena virgaurea</i> | řídce | -/NT | Křivan et Jelínek, 2009 |
| Soumračník <i>Hesperia comma</i> | hojný v okolí PP | -/VU | Křivan et Jelínek, 2009 |
| Pavučenka <i>Tapinocyboides pygmaeus</i> | vzácný | -/NT | Křivan et Jelínek, 2009 |
| Slepýš křehký (<i>Anguis fragilis</i>) | hojný | SO/- | Hesoun P., 2009 |
| Ještěrka obecná (<i>Lacerta agilis</i>) | hojný | SO/- | Hesoun P., 2009 |

1.7 Dlouhodobý cíl péče

- Vytvoření vhodných podmínek pro obnovu populace jalovce obecného (*Juniperus communis*).
- Zlepšení podmínek pro existenci ohrožených a významných druhů bezobratlých živočichů.
- Rozšíření přírodní památky o část přilehlých luk a její šetrné obhospodařování viz mapa - návrh nového vymezení ZCHÚ

2. Rozbor stavu zvláště chráněného území s ohledem na předmět ochrany

2.1 Stručný popis území a charakteristika jeho přírodních poměrů

Geologické, geomorfologické a půdní poměry:

Lokalitu tvoří slabě vyklenutý pahorek s roztroušenými balvany nad mírným svahem sklánějícím se k východu. Horninový podklad tvoří hrubozrnná porfyrická dvojslídňá žula landštejnského typu. Půdním pokryvem je mělká skeletovitá kambizem (Albrecht et al. 2003).

Geomorfologická jednotka: Podcelek Novobystřická vrchovina, okrsek Vysokokamenská vrchovina. Nadmořská výška území je v rozmezí 642 – 645 m n.m. (Albrecht et al. 2003).

Klimatické a hydrologické poměry:

Klimatická oblast: chladná CH7

Povodí: lokalita se nachází v oblasti hlavního evropského rozvodí Labe - Dunaj

Vegetace a flóra:

Území se nalézá ve fytogeografickém okrese (fytochorionu) 90 – Jihlavské vrchy (fytogeografický obvod – České oreofytikum) (Skalický 1988) a v kvadrantu 6957b středoevropského síťového mapování (Ehrendorfer & Hamann 1965).

Přírodní památka Jalovce u Valtínova představuje drobný pahorek s žulovými bloky porostlý degradovanou a ochuzenou vegetací podhorských vřesovišť sv. *Genisto pilosae-Vaccinion* s kompaktními porosty jalovce obecného (*Juniperus communis* subsp. *communis*). V bylinném patře výrazně dominuje brusnice borůvka (*Vaccinium myrtillus*). Pouze místy, zejména při okrajích jsou zachovány maloplošné porosty s vřesem obecným (*Calluna vulgaris*) a vtroušeně se vyskytují další druhy jako metlička křivolaká (*Avenella flexuosa*), smilka tuhá (*Nardus stricta*), psineček obecný (*Agrostis capillaris*), mochna nátržník (*Potentilla erecta*) aj. Plocha vřesovištní vegetace je degradována expanzí hasivky orličí (*Pteridium aquilinum*) a v keřovém patře se významně uplatňuje krušina olšová (*Frangula alnus*). Obecně lze za jistý stupeň degradace vlastní vřesovištní vegetace lze považovat i silné zapojení porostů jalovce obecného v případě tohoto území, jeho velikosti a současného celkového stavu to však představuje poměrně marginální problém.

Na jz. mírném svahu pod vřesovištěm s jalovci je nevelký, pravidelně kosený travní porost s vegetací podhorských smilkových trávníků sv. *Violion caninae*. Z travin dominuje psineček obecný (*Agrostis capillaris*), vtroušeně se vyskytuje smilka tuhá (*Nardus stricta*), z bylin je hojně zastoupen jestřábník chlupáček (*Hieracium pilosella*) a mateřídouška vejčitá (*Thymus pulegioides*). Společenstvo bylo v minulosti pravděpodobně částečně narušené intenzifikací (přeorání, hnojení), ale v současnosti se jedná o druhově pestrý, květnatý z hlediska okolní krajiny cenný porost. Na tento travní porost navazuje další plochaobdobného charakteru ovšem kosená nepravidelně.

V severovýchodní části území vznikl druhotný lesní porost s převažující borovicí lesní (*Pinus sylvestris*) a příměsí smrku ztepilého (*Picea abies*), břízy bělokoré (*Betula pendula*) a jeřábu ptačího (*Sorbus aucuparia*).

Fauna:

Na lokalitě bylo při průzkumu 2008 zjištěno celkem 84 druhů brouků, 33 druhů denních motýlů, 14 druhů rovnokřídlých, jeden druh škvara a 45 druhů pavouků. Jedná se zejména o druhy sušších až mezofilních luk, lesních okrajů a jehličnatých lesů. Většina druhů patří k běžným

zástupcům fauny České Kanady. Z významnějších nálezů epigeických brouků z čeledi střevlíkovitých lze uvést druhy *Carabus problematicus* a *C. arcensis*, které osidlují spíše lesní biotopy. K suchomilným druhům vřesovišť a suchých luk patří *Amara equestris*. K nejvýznamnějším nálezům brouků patří krytohlav *Cryptocephalus vittatus*, který je v ČR vzácný a v širším okolí se vyskytuje na zachovalých suchých lučních stanovištích. Většina ze zjištěných denních motýlů obývá zachovalé luční biotopy a okraje lesů a jejich výskyt je soustředěn na luční stanoviště na okraji rezervace a v jejím okolí. Řada druhů je dnes zapsána v červeném seznamu (např. *Melitaea athalia*, *Lycaena virgaurea*, *Erebia medusa* aj.). Podobně je tomu u rovnokřídlých, kde bylo rovněž zjištěno několik zajímavějších lučních druhů. Nejvýznamnějším z nich je stabilní populace saranče malé (*Stenobothrus stigmaticus*). Z druhového spektra zjištěných pavouků vyplývá, že tato lokalita představuje stanoviště některých zajímavých sucho až teplomilných druhů (*Tapinocyboides pygmeus*, *Pelecopsis elongata*, *Abacoproeces saltuum*), zároveň však zde žijí i běžnější lesní druhy podhorských oblastí (*Coelotes terrestris*, *Agroeca proxima*, *Cnephralocotes obscurus*). Významné druhy sledovaných arachnocenóz jsou však většinou vázány na okolní otevřené biotopy a jejich výskyt je tudíž omezen na okrajové části přírodní památky.

Na základě zjištěných údajů lze říci, že k nejcennějším biotopům z hlediska biodiverzity bezobratlých patří luční biotopy a vlastní plocha rezervace s porostem jalovce je poměrně chudá.

2.2 Historie využívání území a zásadní pozitivní i negativní vlivy lidské činnosti v minulosti

Lokalita byla původně součástí rozsáhlejší plochy extenzivních pastvin, která začala postupně zarůstat náletovými dřevinami. Tomu odpovídá i druhové složení přítomných společenstev živočichů. Na základě zjištěných údajů lze říci, že k nejcennějším biotopům z hlediska biodiverzity bezobratlých patří luční biotopy na okraji a okolí PP a vlastní plocha ZCHÚ s porosty jalovců je v současnosti poměrně chudá.

2.3 Související plánovací dokumenty, správní rozhodnutí a právní předpisy

Vyhláška ONV Jindřichův Hradec ze dne 10.12. 1987

Plán péče na období 1999 – 2008 (AOPK ČR, stř. Č.Budějovice)

2.4 Škodlivé vlivy a ohrožení území v současnosti

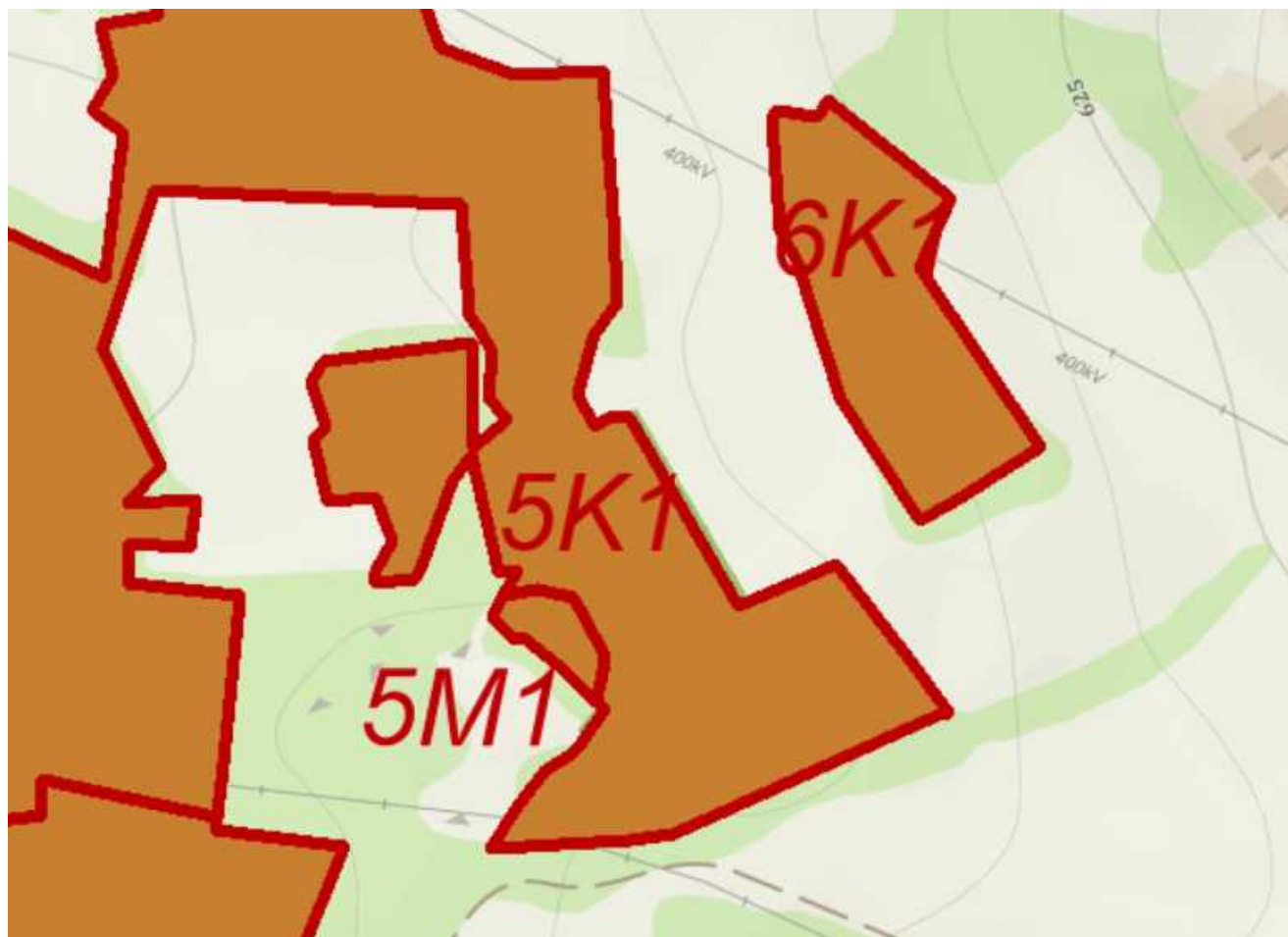
Z důvodu zarůstání plochy přírodní památky náletovými dřevinami je prováděno přibližně od roku 1993 jejich periodické vyřezávání a odstranění z plochy. Přesto nelze toto opatření klasifikovat jako dostačující, neboť nezajišťuje z dlouhodobého hlediska dobrou perspektivu pro generativní zmlazení resp. obnovu jalovce obecného. Také vřesovištní společenstva spějí tímto poměrně konzervativním způsobem údržby plochy spíše k dalšímu ochuzení a degradaci. Na vřesovištních plochách, kde chybí pravidelné narušení, maloplošné obnažování substrátu apod., dochází k naprostému převládnutí borůvky (*Vaccinium myrtillus*) a ústupu vřesu obecného (*Calluna vulgaris*), jako velice významné složky vřesovištního společenstva. Vegetace se celkově značně druhově ochuzuje a se s nízkou mikrostanovištní i druhovou diverzitou rostlin je výrazně ovlivněna i struktura, přežívání a rozvoj populací a společenstev bezobratlých živočichů. Velmi negativním faktorem v současnosti ovlivňujícím společenstva bezobratlých i vřesovištní vegetaci je šíření porostů hasivky orličí (*Pteridium aquilinum*).

2.5 Současný stav zvláště chráněného území a přehled dílčích ploch

2.5.1 Základní údaje o lesích

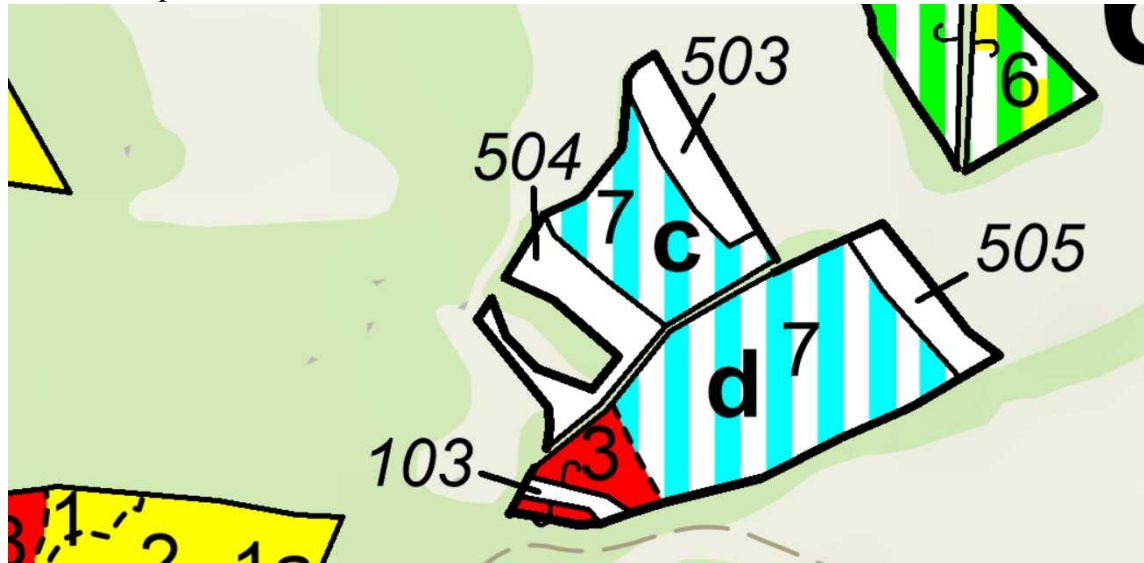
Parcela č. 348/9 k.ú. Valtínov je součástí PUPFL, dle platné LHO má následující charakteristiky:

Typologická mapa:



| | | | | | | | |
|-------------------------------------------------------------------|---------------|--------------------------|-------------|------------|-----------------------------|---------------------------------|---------|
| Oddělení: 638 | Plocha: 37,03 | Majitel: A. a V. Němcovi | | | LHC: 204803 | Platnost: 1. 1. 2016-31.12.2025 | |
| Dílec: C | Plocha: 2,49 | | | | Název LHO Jindřichův Hradec | LZ: LHO J.Hradec | |
| Porost: c | Plocha: 0,55 | Kategorie: 10 | Zvl. St. 99 | LO 16 | Pásmo ohrožení D | OLH: | Úsek: 1 |
| Popis porostu: Přírodní park Česká Kanada, PP Jalovce u Valtínova | | | | | | | |
| Por. sk.: 7 | Plocha: 0,27 | LT: 5K | Lesní úřad: | Kód 776700 | k.ú.: | Obmýti/obnovní doba: 110/40 | MZD: |
| HS | Věk | Zakm. | Dřevina | zastoupení | Zásoba celkem | | Těžba |
| 531 | 67 | 6 | SM | 60 | 133 | | 0 |
| | | | BO | 35 | 16 | | 0 |
| | | | BR | 5 | 2 | | 0 |

Porostní mapa



2.5.2 Základní údaje o rybnících, vodních nádržích a tocích

Na ploše PP se žádný vodní tok ani nádrž nenachází.

2.5.3 Základní údaje o nelesních pozemcích

Převážná plocha ZCHÚ se nachází na parcele č. 348/9 k.ú. Valtínov, která je vedena v katastru nemovitostí jako lesní pozemek. Vzhledem k charakteru lokality a aktuálního stavu vegetace je navrženo převedení plochy s porosty jalovců do bezlesí, případně ji vyjmout z PUPFL.

Plocha chráněného území byla rozdělena do 3 dílčích ploch. Popis dílčích ploch:

Plocha 1 (výměra cca 1800 m²) – Druhotný lesní porost v prostoru CHÚ

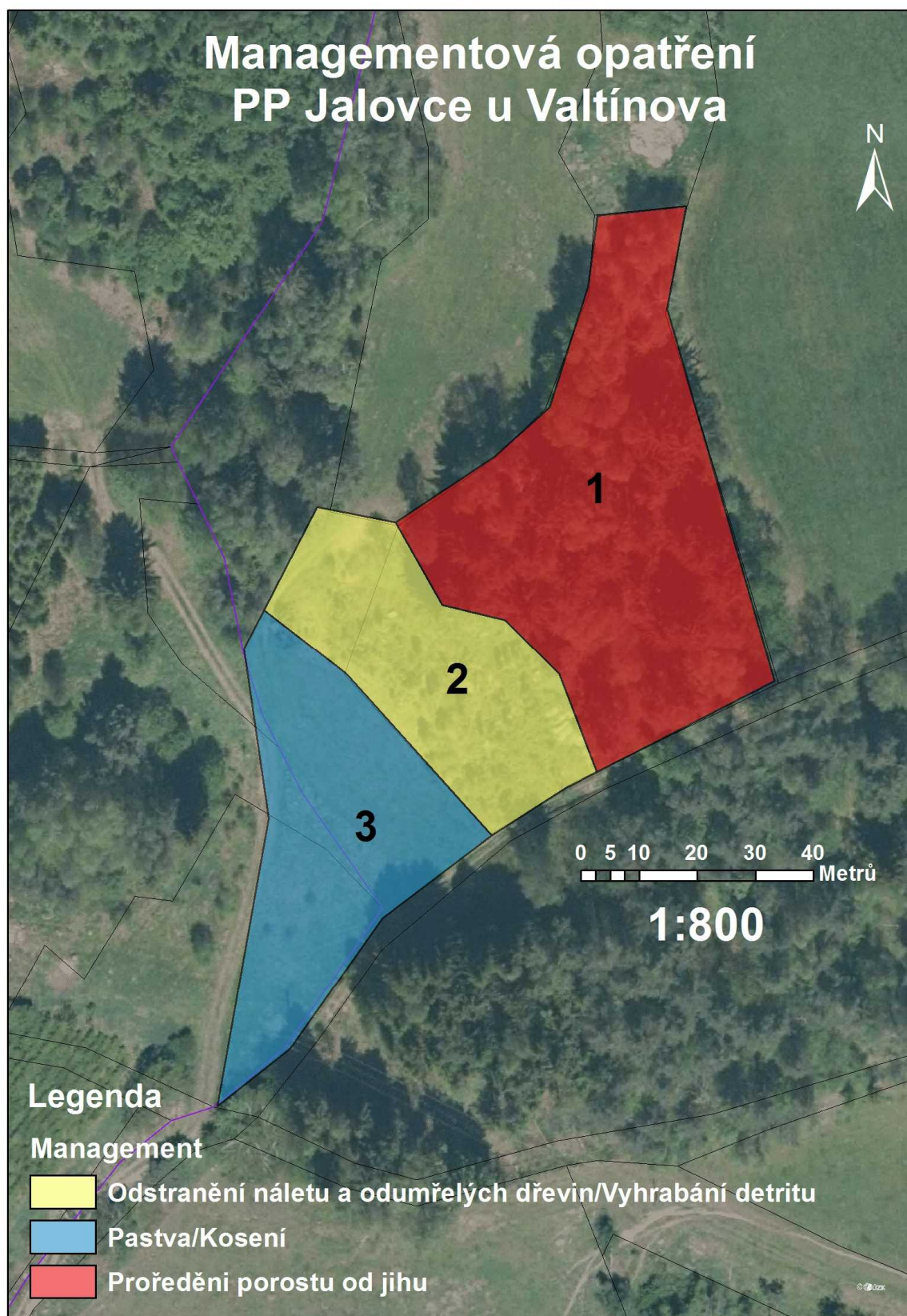
Popis: Druhotný lesní porost s převažující borovicí lesní a příměsí smrku ztepilého, břízy bělokoré a jeřábu ptačího. Zde byla na jediném místě v opadu na okraji porostu jalovce nalezena vzácná houba čirůvka zlatavá.

Plocha 2 (výměra cca 1400 m²) – Porosty jalovce v prostoru CHÚ a OP

Popis: Acidofilní vřesovištní společenstva s přestárlými kompaktními porosty jalovce obecného.

Plocha 3 (výměra cca 800 m²) – Louka

Popis: Loučka se společenstvy krátkostébelných smilkových pastvin. Část je pravidelně kosena a na ní navazující srovnatelné společenstvo, které je dlouhodobě bez údržby



2.6 Zhodnocení výsledků předchozí péče a dosavadních zásahů do území a závěry pro další postup

Dosavadní konzervační přístup v ochraně území znamenal jednoznačně zhoršení stavu předmětu ochrany i všech dalších přírodních jevů na lokalitě. Protože charakter lokality je podmíněn činností člověka, je nezbytné provádět aktivní managementová opatření, která zajistí dlouhodobou perspektivu lokality.

2.7 Stanovení prioritních zájmů ochrany území v případě jejich možné kolize

Zásadní rozpor v péči o území se nepředpokládá. Vzhledem k nedostatku poznatků o biologii čirůvky zlatavé je nezbytné monitorovat její výskyt na lokalitě a případně korigovat navrhované zásahy na místě jejího výskytu.

3. Plán zásahů a opatření

3.1 Výčet, popis a lokalizace navrhovaných zásahů a opatření v ZCHÚ

3.1.1 Péče o lesy

Lesní porost se nachází zhruba na 45 % plochy ZCHÚ po navržené úpravě hranic. Cílem je zachovat rozvolněný smíšený porost borovice, smrku a listnatých dřevin (dílčí plocha 1). Na zbytku území je v současné době přestálý hustý porost jalovce (dílčí plocha 2) a částečně kosené luční porosty – plocha 3

Dílčí plocha 1:

Postupné prosvětlení lesního porostu s důrazem na plochu navazující na porosty jalovce. Ponechání starších jedinců všech druhů dřevin.

Dílčí plocha 2:

Jednorázové proředění kompaktních porostů jalovce, náletových dřevin a podrostu na cca 25 % plochy. Odstranit především přestálé, usychající jedince jalovce obecného (s ponecháním části pokáceného dřeva) a zmlazení krušiny olšové a břízy. Celá plocha porostu jalovce by měla být postupně intenzivně přepasena smíšeným stádem ovcí a koz a to nejméně 1x ročně v jarním období (duben-květen), tak aby bylo dosaženo maximálního okusu výmladků dřevin a narušení půdního povrchu. Toto opatření by mělo být doplněno o vyhrabání humusové vrstvy v místech, kde bude provedeno proředění porostu a maloplošným stržením drnu v okolí porostů vřesu obecného (*Calluna vulgaris*) na západním okraji PP.

3.1.2 Péče o nelesní pozemky

Dílčí plocha 3: (suchá louka v OP)

Polovina plochy bude přepasena spolu s porosty jalovce, zbytek bude mozaikovitě pokosen v období od 1.7. do 15.8. Pasená plocha bude každý rok obměňována tak, aby byly obě části paseny 1x za 2 roky. Termín kosení je vhodné každoročně střídat v rámci uvedeného časového rozpětí.

3.1.4 Přehled péče podle ploch

| <i>Plocha</i> | <i>Probírka porostu</i> | <i>Prořezání porostu jalovce a podrostu, vyhrabání humusu</i> | <i>Pastva</i> | <i>Kosení</i> |
|---------------|-------------------------|---------------------------------------------------------------|----------------------|-------------------|
| 1 | 1x za 10 let | | | |
| 2 | | 2x za 10 let | 1x ročně celá plocha | |
| 3 | | | 1x ročně ½ plochy | 1x ročně ½ plochy |

3.1.5 Péče o ostatní předměty ochrany

a) péče o rostliny

Speciální péče nad rámec plánovaných zásahů není potřebná.

b) péče o živočichy

Speciální péče nad rámec plánovaných zásahů není potřebná.

3.1.6 Zásady jiných způsobů využívání území

Jiný způsob využití území se nepředpokládá.

3.2 Zásady hospodářského nebo jiného využívání ochranného pásma včetně návrhu zásahů a přehledu činností

Se speciálními zásadami obhospodařování zemědělských či lesních pozemků v ochranném pásmu se nepočítá. Bylo by však nanejvýš vhodné rozšířit navrhovaný způsob péče o travní porost s vegetací podhorských smilkových trávníků (dílčí plocha 3).

3.3 Zaměření a vyznačení území v terénu

Na lokalitě bylo provedeno předběžné vyznačení hranic PP v terénu dle aktuálního stavu a charakteru vegetace. Hranice je nutno vyměřit a označit podle nového zřizovacího předpisu.

3.4 Návrhy potřebných administrativně-správních opatření v území

Z výše uvedených důvodů bude nezbytné přesně geodeticky zaměřit a stabilizovat v terénu navrhovanou úpravu hranic přírodní památky, následovat by mělo přehlášení ZCHÚ, vyřešení parcelního stavu a druhů pozemků. Plocha s porostem jalovce by měla být vyjmuta z PUPFL, aby zde bylo možné realizovat speciální managementová opatření, která jsou v současnosti v rozporu s lesním zákonem (pastva, hrabání humusu).

3.5 Návrhy na regulaci rekreačního a sportovního využívání území veřejností

Území není rekreačně a sportovně využíváno ani se s takovým využitím nepočítá.

3.6 Návrhy na vzdělávací využití území

Nepředpokládá se.

3.7 Návrhy na průzkum či výzkum území a monitoring

Území zasluhuje pravidelný monitoring všech realizovaných managementových zásahů a jejich vyhodnocení. V případě, že navržená opatření nepovedou k naplnění cílů, je potřeba plán péče přehodnotit.

4. Závěrečné údaje

4.1 Předpokládané orientační náklady hrazené orgánem ochrany přírody

| Druh zásahu (práce) a odhad množství (např. plochy) | Orientační náklady za rok (Kč) | Orientační náklady za období platnosti plánu péče (Kč) |
|---------------------------------------------------------------------|--------------------------------|--------------------------------------------------------|
| Jednorázové a časově omezené zásahy | | |
| Probírka lesního porostu | ----- | 7.500,- |
| Označení ZCHÚ | ----- | 6.000,- |
| Infotabule o území | ----- | 12.000,- |
| C e l k e m (Kč) | ----- | 25.500,- |
| Opakované zásahy | | |
| Proředění porostu jalovce a podrostu, vyhrabání humusu 2x za dekádu | 8.500,- | 17.000,- |
| Mozaikové kosení a odstranění biomasy | 3.200,- | 32.000,- |
| Pastva | 6.300,- | 63.000,- |
| C e l k e m (Kč) | 18.000,- | 112.000,- |

4.2 Použité podklady a zdroje informací

- ALBRECHT J. et al. (2003): Českobudějovicko. In: Mackovčín P., Sedláček M. [eds.]: Chráněná území ČR, svazek VIII. – Agentura ochrany přírody a krajiny ČR a EkoCentrum Brno, Praha.
- CULEK M. [ed.] (1996): Biogeografické členění České republiky. – [The Biogeography of the Czech Republic]. Enigma, Praha.
- DUDEK A. [red.] (1963): Geologická mapa ČSSR – mapa čtvrtohorních údajů, 1: 20 000 M–33–XXVIII Jindřichův Hradec – Ústřední ústav geologický, Praha.
- GRULICH V. (2012): Red List of vascular plants of the Czech Republic: 3rd edition. – Preslia 84(3): 631–645.
- HEJDA R., FARKAČ J., CHOBOT K., 2017: Červený seznam ohrožených druhů České republiky- Bezobratlí. Příroda, Praha 36:1-612
- KŘIVAN., 2008: Plán péče o PP Jalovce u Valtínova. Manuskript, Dep. Krajský úřad Jihočeského kraje
- JEŘÁBKOVÁ L., KRÁSA A., ZAVADIL V., MIKÁTOVÁ B. & ROZÍNEK R. (2017): Červený seznam obojživelníků a plazů České republiky. Příroda 34: 83–106.
- CHYTRÝ M., KUČERA T. & KOČÍ M. [eds.] (2001): Katalog biotopů České republiky. – Interpretační příručka k evropským programům Natura 2000 a Smaragd, AOPK, Praha.
- NEUHÄUSLOVÁ Z., MORAVEC J. [eds.] et al. (1997): Mapa potenciální přirozené vegetace České republiky 1: 500 000. – Botanický ústav AV ČR, Průhonice
- VRŠKA T., HORT L., 2003: Základní kritéria a parametry pro hodnocení “přirozenosti” lesních porostů. - AOPK ČR, Brno.(www.pralesy.cz)
- Rezervační kniha PP Jalovce u Valtínova

Vyhláška 395/1992 Sb. Ministerstva životního prostředí České republiky v platném znění, kterou se provádějí některá ustanovení zákona České národní rady č. 114/1992 Sb., o ochraně přírody a krajiny. [online]: Dostupné z: http://www.nature.cz/publik_syst2/files08/vyhlaska_395_1992.pdf [cit. 20.9.2017].

Nálezová database ochrany přírody, dostupná z : <https://portal.nature.cz>

b) vlastní šetření v letech 2010-2018 – viz NDOP.

Plány péče:

ŠÍŠKA P.(1998): Plán péče na období 1999 – 2008 (AOPK ČR, stř. Č.Budějovice)

Křivan V., Jelínek A., (2008) Plán péče na období 2009 – 2018 (ČSOP Kněžice)

Inventarizační průzkumy:

KŘIVAN V., JELÍNEK A. (2009): Závěrečná zpráva k provedenému entomologickému průzkumu PP Jalovce u Valtínova. Krajský úřad Jihočeského kraje, OŽP, nepublikovaná zpráva.

4.3 Seznam používaných zkratek –

PUPFL – pozemky určené k plnění funkcí lesa (lesní pozemky)

AOPK – Agentura ochrany přírody a krajiny

4.4. Plán péče zpracoval

V říjnu 2018

Za Hamerský potok, z.s. – Ing. Jan Kolář PhD.,DiS.; Ing. Petr Hesoun

