

Plán péče

O

Přírodní památku

BAŠTA



na období
2019 – 2028

Zpracovatel: Mgr. Hanauerová Vlasta – HHS ZUD

Obsah:	stránky
1. Základní údaje o zvláště chráněném území	4
1.1. Základní identifikační údaje	4
1.2. Údaje o lokalizaci území	4
1.3. Vymezení území podle současného stavu katastru nemovitostí	6
1.4. Výměra území podle druhu pozemku	7
1.5. Překryv území s jinými chráněnými územími	7
1.6. Kategorie IUCN	7
1.7. Předmět ochrany ZCHÚ	7
1.7.1 Předmět ochrany ZCHÚ podle zřizovacího předpisu	7
1.7.2 Hlavní předmět ochrany ZCHÚ	7
1.8 Cíl ochrany	8
2. Rozbor stavu ZCHÚ s ohledem na předmět ochrany	8 - 10
2.1 Stručný popis území a charakteristika jeho přírodních poměrů	8 - 10
2.1.1 Charakteristika území	8 - 10
2.2 Historie využívání území a zásadní pozitivní i negativní vlivy lidské činnosti v minulosti, současnosti a blízké budoucnosti	10 - 11
2.3 Související plánovací dokumenty, správní rozhodnutí a právní předpisy	12
2.4 Současný stav ZCHÚ a přehled dílčích ploch	12
2.4.1 Základní údaje o lesích	12
2.4.2 Základní údaje o útvarech neživé přírody	12
2.4.3 Základní údaje o nelesních pozemcích	12
2.5 Zhodnocení výsledků předchozí péče a dosavadních ochranných zásahů do území a závěry	13
2.6 Stanovení prioritních zájmů ochrany přírody v případě kolize	14
3. Plán zásahů a opatření	14
3.1 Výčet, popis a lokalizace navrhovaných zásahů a opatření v ZCHÚ	14
3.1.1 Rámcové zásady péče o území nebo zásady jeho jiného využívání	14 - 15
3.1.2 Podrobný výčet navrhovaných zásahů a činností v území	15
3.2 Zásady hospodářského nebo jiného využití ochranného pásma včetně návrhů a přehledu činností	16
3.3 Zaměření a vymezení území v terénu	16
3.4 Návrhy potřebných administrativně-správních opatření v území	16
3.5 Návrhy na regulaci rekreačních využívání území veřejností	16

3.6	Návrhy na vzdělávací využívání území	16
3.7.	Návrhy na průzkum či výzkum a monitoring předmětu ochrany území	16
4.	Závěrečné údaje	17
4.1	Předpokládané orientační náklady hrazené orgánem ochrany přírody podle jednotlivých zásahů (druhů prací)	17
4.2	Použité podklady a zdroje informací	17 - 18
4.3	Seznam použitých zkratk	19

Přílohy: orientační mapy
fotogalerie

1. Základní údaje o zvláště chráněné území

1.1 Základní identifikační údaje

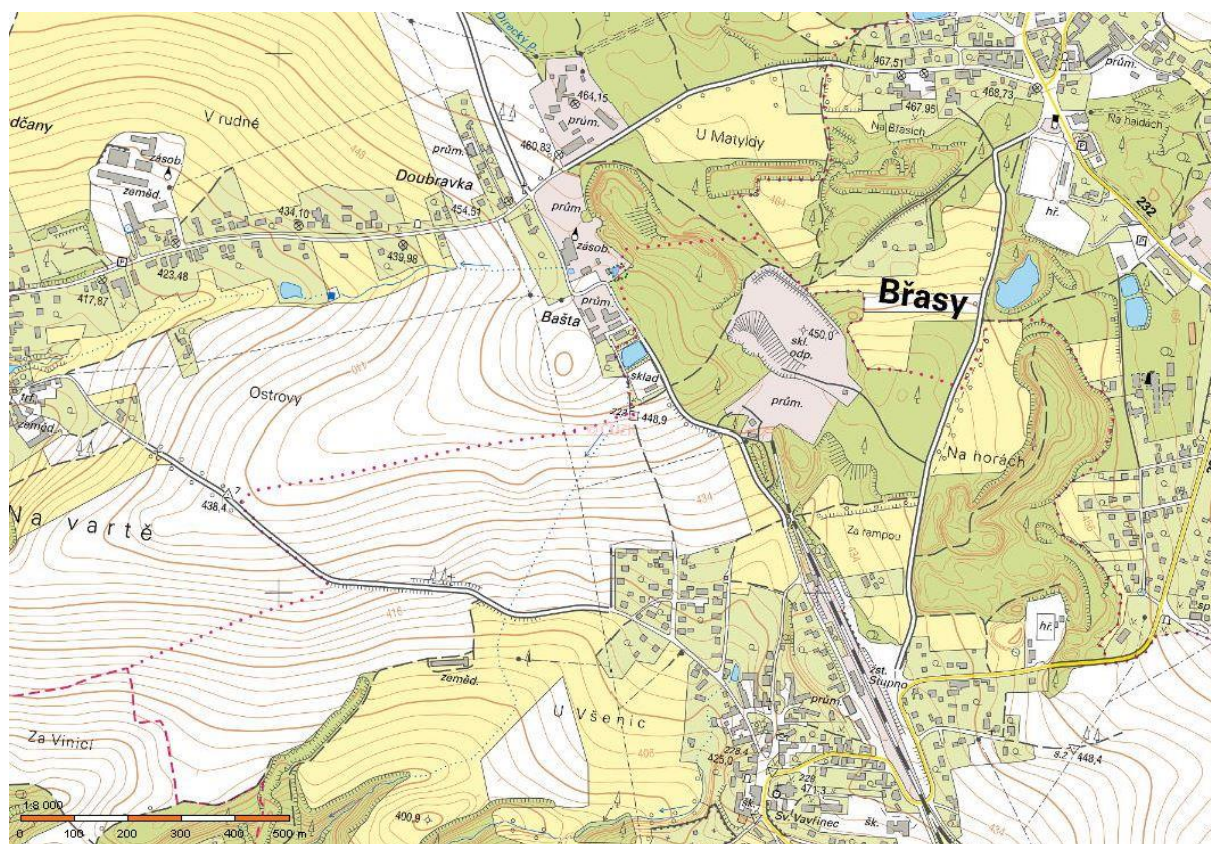
evidenční číslo:	546
ID:	995
název území:	Bašta
druh právního předpisu, kterým bylo území vyhlášeno:	usnesení, vyhláška
orgán, který předpis vydal:	ONV Rokycany, OÚ Rokycany
číslo předpisu:	-
datum platnosti předpisu:	26.4.1994; 11.2.1972
datum účinnosti předpisu:	16.5.1994; -

1.2 Údaje o lokalizaci území

kraj:	Plzeňský
okres:	Rokycany
obec s rozšířenou působností:	Rokycany
obec s pověřeným obecním úřadem:	Radnice
obec:	Břasy
katastrální území:	Kříše, Stupno

Příloha č. M1:

Orientační mapa s vyznačením území



1.3 Vymezení území podle současného stavu katastru nemovitostí

Katastrální území: Kříše, Stupno

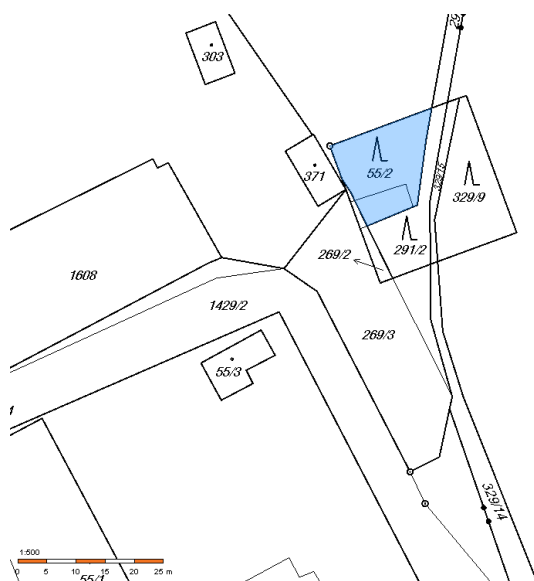
Katastrální území číslo	Číslo parcely podle KN	Číslo parcely podle PK jiné evidence	Druh pozemku podle KN	Způsob využití pozemku podle KN	Číslo listu vlastnictví	Výměra parcely podle KN (m2)	Výměra parcely v ZCHÚ (m2)
Kříše (613533)	269/2	-	Ostatní plocha	-	10001	24	24
Kříše (613533)	291/2	-	Lesní pozemek	-	10001	133	133
Kříše (613533)	55/2	-	Lesní pozemek	-	167	209	209
Stupno (613550)	329/9	-	Lesní pozemek	-	167	218	218
Stupno (613550)	329/15	-	Lesní pozemek	-	167	40	40
celkem							624

Ochranné pásmo:

Ochranné pásmo není vyhlášeno, je jím tedy dle §37 zákona č. 114/1992 Sb., o ochraně přírody a krajiny v platném znění, pás do vzdálenosti 50 m od hranice ZCHÚ

Příloha č. M2:

Katastrální mapa se zákresem ZCHÚ.



1.4 Výměra území podle druhu pozemku

Druh pozemku	ZCHÚ – plocha v ha	OP plocha v ha	Způsob využití pozemku
Lesní pozemek	600	-	Pozemek plnící funkci lesa
Ostatní plochy	24	-	Ostatní způsoby využití

1.5 Překryv území s jinými chráněnými územími

Národní park:	není
Chráněná krajinná oblast:	není
Jiný typ chráněného území:	ÚSES – není VKP – lesní pozemek
Natura 2000:	
Ptačí oblast:	není
Evropsky významná lokalita:	není

1.6 Kategorie IUCN

III. – přírodní památka

1.7 Předmět ochrany ZCHÚ

1.7.1 Předmět ochrany ZCHÚ podle zřizovacího předpisu

Předmětem ochrany je výchoz černouhelné sloje Břaské pánve, včetně jejího nadloží.

1.7.2 Hlavní předmět ochrany ZCHÚ

Výchoz kamenouhelné sloje na povrch je unikátním úkazem geologické stavby území. Jedná se o ochranu geologického fenoménu.

1.8 Cíl ochrany

Zachovalý geomorfologický fenomén. Z hlediska geologického významu se jedná o paleontologickou typovou lokalitu, významný studijní profil, geovědně historický význam, regionálně – geologický význam, geoturistická zajímavost.

2. Rozbor stavu zvláště chráněného území s ohledem na předmět ochrany

2.1 Stručný popis území a charakteristika jeho přírodních poměrů

2.1.1 Charakteristika území

Přírodní památka Bašta, vyhlášená v roce 1972 se nachází nedaleko obce Stupno, cca 10 km severně od Rokycan. Přírodní památka Bašta je symbolem historie hornictví, je unikátním geologickým útvarem, vyhlášeným k ochraně okresním národním výborem Rokycany v roce 1972, následně upraveno vyhláškou okresního úřadu Rokycany v roce 1994. Okrajové části přírodní památky tvoří acidofilní doubravy s různými stupni degradovaných, antropicky ovlivněných lesních porostů s dominantním zastoupením borovice lesní (*Pinus sylvestris*), smrku ztepilého (*Picea abies*) s vtroušeným topolem osikou (*Populus tremula*), břízou bělokorou (*Betula pendula*). Z ochrannářského hlediska se jedná o nevýznamnou lokalitu bez výrazných nálezů vzácnějších druhů rostlin a živočichů. Přírodní památka zaujímá rozlohu 624 m², nadmořská výška se pohybuje od 445 do 450 m n.m. Přírodní památka Bašta je přístupná veřejnosti z komunikace od Stupna po žluté turistické značce, sestupem po schodech k zastřešenému výchozu černého uhlí na povrch.

Geomorfologie a geologie

Z hlediska geomorfologického leží řešené území v pahorkatinném georeliéfu podobajícího se členité kře skloněné od jihu k severu. Členitost krajiny zvyšují zařízení toků. Z hlediska regionálního geomorfologického členění náleží PP do Poberounské soustavy, provincie Česká vysočina, podsoustava Plzeňská pahorkatina, celek Plaská pahorkatina, podcelek Kralovická pahorkatina, okrsek Radnická vrchovina.

Z hlediska geologického přináleží oblast do Břaské pánve, která je součástí radnické kamenouhelné pánve v západočeském karbonu náležící ke kladenskému souvrství. Radnickou pánev vyplňují jezerně – říčními sedimenty svrchního karbonu. Její podloží tvoří břidlice a droby. Jezerní a říční usazeniny karbonu se uložily na zvrásněné pevné horninové podloží, které jsou však zachovány jen v tektonicky zakleslých krátech. Radnická pánev je tektonicky složitá, především však ji charakterizují těžené sloje černého uhlí.

Nadloží Břaské pánve tvoří světlehnědé písčité hlíny o mocnosti asi 1,5 m. Podloží je tvořeno karbonskými (prvohorními) jezerně – říčními sedimenty jako jsou slepence, arkózy, prachovce apod.. Typickým jevem radnické kamenouhelné pánve jsou výchozy slojí na povrch. To umožňovalo povrchovou těžbu kamenného uhlí. Řešená přírodní památka leží na okraji dolu Kliment, kde se povrchově těžilo černé uhlí. Odkrytá část sloje vycházející na povrch zde dosahuje mocnosti 4,6 m, odtěžené vrstvy v okolí měly mocnost až 14 metrů.

Hydrologie a hydrogeologie

Lokalita přináleží z hlediska hydrogeologické rajonizace do oblasti 6230 – krystalinikum, proterozoikum a paleozoikum v poví Berounky. Vlastní lokalita je hydrologicky nevýznamná. Geologické poměry s dominantním permokarbonem a historické dobývání povrchové i hlubinné kamenného uhlí významně změnily hydrogeologické poměry území.

Pedologie

Dominantním půdním druhem řešené oblasti jsou hnědé půdy – kambizem modální, kambizem typická vzniklá na svahovinách bezkarbonátových permských hornin. Na svahovinách bazických efusiv se vyvinula kambizem eutrofní. Většinu půdního profilu v řešeném území tvoří hlušina z důlní těžby, tedy antropní, složitě hodnotitelné půdní poměry.

Paleontologie

Oblast je paleontologicky významnou. Vlastní území PP nezahrnuje významné paleontologické nálezy. V okolí se však významnější lokality nachází. V době zpracování plánu péče probíhaly a ještě budou probíhat paleontologické průzkumy.

Klima

Z hlediska klimatických poměrů spadá podle Quitta (1971) Bašta do oblasti MT 2, oblast mírně teplá, mírně vlhká s těmito hodnotami. Roční průměrná teplota vzduchu oC 7 – 8; průměrný roční úhrn srážek (mm) 550 – 650; pravděpodobnost suchých vegetačních období v % 15 – 30; vláhová jistota ve vegetačním období 4 – 10; suma teplot nad 10oC 2200 – 2500. Převažující větrné proudění jihozápadní, západní. Mikroklima je mírně ovlivněno změnami reliéfu a změnami v rostlinném pokryvu.

Aktuální stav lesních porostů

Vlastní lokalita přírodní památky je klasifikována v LHP jako bezlesí. Navazující je oddělení 817 dílec C – bývalý lom, těžební jámy po těžbě nerostných surovin, porostní skupina tyčkovina s vtroušeným akátem a osikou, rozdílného růstu. Jedná se o hospodářský les příslušící do správy Lesů ČR, lesní správa Přeštice, LHC Dobřany, lesní oblast 8 - Křivoklátsko a Český kras, revír Zbiroh, platnost LHP od 1.1.2013 do 31.12.2022. Porost zralý na rekonstrukci, ředinatý, bříza a osika vykazují postupné odumírání vlivem šířící se tracheomykózy.

Botanika

Z hlediska fytogeografického členění ČR náleží PP do bioregionu Křivoklátský (1.19), fytogeografické členění Plzeňská pahorkatina vlastní (31a), geomorfologická jednotka Plaská pahorkatina (VB2). Potenciální vegetaci tvoří Acidofilní doubravy svazu genisto – germanicae – Quercion. V řešeném území se potenciální vegetace nezachovala. Vlastní přírodní památka Bašta není botanicky významnou lokalitou. Ochranný významné druhy nebyly v prostoru PP zaznamenány. Vlastní území nebylo podrobeno speciálním botanickým průzkumům.

Zoologie

Vlastní přírodní památka Bašta má jako biotop chráněných druhů živočichů omezené podmínky. Databáze nálezů není v žádném dostupném materiálu známa. V samotném území nebyl proveden podrobný zoologický průzkum. Lokalita je občasně navštěvována běžnými druhy živočichů vyskytujícími se v blízkém okolí. Případný výskyt netopýrů se omezuje na lov potravy, nejsou zde známy letní kolonie ani zde nejsou vhodné podmínky pro zimování.

Ochranný významné druhy, uvedené v seznamech chráněných druhů rostlin a živočichů nebyli v řešené lokalitě dle dostupných pramenů zaznamenány.

2.2. Historie využívání území a zásadní pozitivní i negativní vlivy lidské činnosti v minulosti, současnosti a blízké budoucnosti.

a) ochrana přírody

Přírodní památka Bašta byla vyhlášena v roce 1972 jako unikátní doklad geologických poměrů oblasti k ochraně zachovalého výchozu svrchní radnické sloje bývalých dolů na černé uhlí. Zachovalý výchoz byl zastřešen, zajištěn oplocením se vstupem od komunikace po upravených schůdkách. Řešená oblast je poznamenána historicky dolováním kamenného uhlí a to jak povrchovým způsobem, tak hlubinnou těžbou. Tak došlo k významné změně mikro georeliéfu, kdy území dominují odvaly hlušiny z těžby a těžební jámy. Většina vytěžených a opuštěných

důlních děl byla postupně rekultivována lesnickým způsobem. Kvalita lesního porostu však není významná.

b) lesní hospodářství

Původní lesní porosty acidofilních doubrav s dominantní borovicí lesní (*Pinus sylvestris*) byly v minulosti vykáceny a většinu oblasti zaujala důlní díla, výsypky, odvaly, lomy a těžní jámy. Takto degradované pozemky postupně osidlovaly nálety pionýrských dřevin jako bříza bělokorá, akát trnovník, topol osika. V šedesátých letech minulého století došlo k částečným rekultivacím lesnickým způsobem, kvalita porostu je však převážně méně kvalitní.

c) zemědělské hospodaření

není

d) myslivost

Území PP je součástí honitby. Nebyly zde zaznamenány myslivecké stavby.

e) rekreace a sport

Přírodní památka Bašta leží na turistické trase – modrá značka vedoucí od nádraží ve Stupnu a je výchozím bodem naučné stezky Po stopách důlní činnosti na Břasku. Pro návštěvníky je u vstupu instalována informační tabule.

f) těžba nerostných surovin

V území jsou patrné stopy těžby černého uhlí a to jak těžby povrchové, tak těžby hlubinné. Rozmach těžby je datován do druhé poloviny 18. století. Do té doby prakticky od roku 1545 se datuje sporadická těžba, většinou uhlí vycházející k povrchu, typický jev radnické kamenouhelné pánve. Těžba mezi Stupnem a Vranovicemi (místo vyhlášené PP) byla soustředěna do tzv. břaské uhelné pánvi na ploše cca 2 kilometrů čtverečných. Těžilo se tu cca dvě století. Samotné místo přírodní památky je dokladem výstupu uhelné sloje až na povrch. Lokalita je na okraji bývalé šachty Kliment, kde se těžilo uhlí ještě v roce 1965. Těžba ustala v oblasti definitivně v roce 1969.

g) jiné způsoby využívání

Jiné způsoby využívání prostoru PP nejsou známy.

2.3 Související plánovací dokumenty, správní rozhodnutí a právní předpisy

Lesní hospodářský plán pro LHC Dobřany s platností LHP od 1.1.2013 do 31.12.2022

Územní plán obce Břasy s účinností ze dne 1.11.2018

Vyhlašovací dokumentace:

vydal	datum vydání	datum účinnosti	Číslo právního dokumentu	Druh právního dokumentu	Dokument v ÚSOP
Okresní úřad Rokycany	26.4.1994	16.5.1994	-	vyhláška	originál
Okresní národní výbor Rokycany	11.2.1972	-	31/D	usnesení	opis

Ostatní právní dokumenty 0

Povolení výjimek a souhlasy k činnostem 0

2.4 Současný stav zvláště chráněného území a přehled dílčích ploch

2.4.1 Základní údaje o lesích

Přírodní lesní oblast	8 – Křivoklátsko a Český kras
Lesní hospodářský celek/zařizovací obvod	1383 - Dobřany
Výměra LHC (zařizovacího obvodu) v ZCHÚ (ha)	0,43
Období platnosti LHP (LHO)	1.1.2013 – 31.12.2022
Organizace lesního hospodářství	LČR s.p. LS Přeštice
Nižší organizační jednotka	Revír Zbiroh

PP Bašta je v LHP vedena jako bezlesí. Navazující pozemky vedené v cílovém hospodářském souboru 13 – borová stanoviště.

2.4.2 Základní údaje o útvarech neživé přírody

Hlavním předmětem ochrany je unikátní geologický jev – konzervovaná část karbonské uhelné sloje. Je zde zachována část uhelné sloje tvořené kvalitním černým uhlím, převažuje zde lesklé uhlí páskované, charakteristický je světlý šedý tufogenní propástek s kořeny. Svrchní radnická sloj stratigraficky náležející k westphalu C (radnické vrstvy, kladenské souvrství) dosahovala v této oblasti mocnosti až 14 m. Konzervovaná část svrchní radnické sloje, mocná cca 5 m, byla v minulosti těžena dolem Kliment.

2.4.3 Základní údaje o nelesních pozemcích

Nelesní pozemek parc.č. 269/2 k.ú. Kříše je veden V KN jako ostatní plocha. Jeho výměra je 28 m² a tvoří prakticky nástupní prostor k areálu přírodní památky. Na tomto pozemku jsou umístěny informační tabule.

2.5 Zhodnocení výsledků předchozí péče a dosavadních ochranných zásahů do území a závěry pro další postup

V minulém období byla realizována konzervace čelní uhelné stěny. V okolí byly odstraněny nálety a opraveno oplocení.

Plány péče

autor	schválil	Datum schválení	Číslo jednací	Platnost od - do	Druh plánu
O.,Dmitrišin	-	1.1.1994	-	1.1.1994-31.12.2000	úplný
V. Říš	Okresní úřad Rokycany	26.3.1996	-	1.1.1996-31.12.2005	úplný

Před cca 10 lety byla provedena asance nežádoucích projevů, tj. vsaků srážkových vod, zvětrávání obnaženého povrchu slojí, bylo vyčištěno a opraveno přístupové schodiště od informační tabule. Na horním terénním stupni bylo provedeno zdrénování povrchu, aby bylo zbráněno průsaku dešťové vody z terénu do profilu. Současně byl profil zbaven uhelného osypu, který dosahoval do více než poloviny jeho výšky a povrch profilu byl odborně ošetřen strojním sprejem a akryláto-pryskyřičné směsí. Po zásahu povrch výborně odolával vlivům atmosférické vlhkosti a prakticky nedocházelo k jeho pokračující deterioraci.

V roce 2018 byla obcí Břasy provedena větší údržba v rozsahu 98 000,- Kč. Jednalo se o opravu schodů, žlabů a jejich vyčištění, opravu mezi žlaby a opěrné zdi, přetočení okapů, odpadu od okapu, terénní úpravy okolí objektu, očištění střechy včetně nátěru. Stávající zásahy se netýkaly přímo samotného objektu ochrany a to je zajištění výchozu štol.

V současnosti je samotný objekt ochrany opět v nevyhovujícím stavu. To způsobily zejména pokusy o divokou, nepovolenou těžbu. Vandalismus se projevil nejen na samotném objektu, ale i v jeho okolí. Došlo k nenapravitelnému poškození chráněného, původně odborně ošetřeného povrchu, dochází k postupnému drolení až řícení stěny.

Návrh k asanaci uhelného profilu:

- Provedení odklizení a odvozu spadaného materiálu včetně odborného začištění povrchu
- Provedení opětné konzervace profilu plošným nanesením akrylát – pryskyřičného aerosolu pod geologickým a geotechnickým dozorem
- Provedení konzervace vystaveného huntu (důlního vozíku), případně přímo restaurátorský zásah
- Zabezpečit vstup k profilu, případně s montáží fotopasti
- Zvážit výměno azbesto-cementové krytiny za průhlednou

2.6 Stanovení prioritních zájmů ochrany území v případě jejich možné kolize

Kolize v rámci ochrany přírody se nepředpokládají. Prioritní je zachování unikátního geomorfologického útvaru.

3. Plán zásahů a opatření

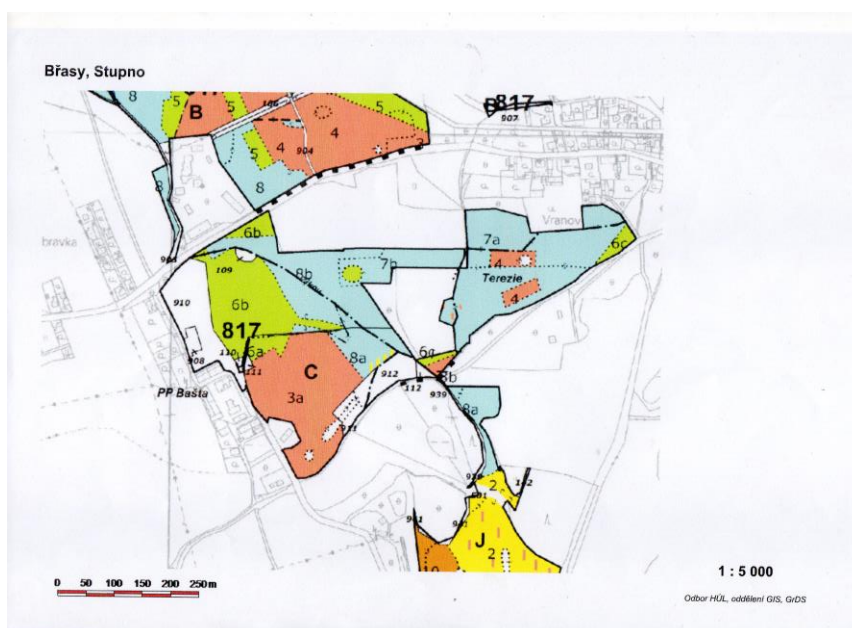
3.1 Výčet, popis a lokalizace navrhovaných zásahů a opatření v ZCHÚ

3.1.1 Rámcové zásady péče o území nebo zásady jeho jiného využívání

a) péče o lesy

Postupovat v souladu s platným LHP – zachovat v místě PP stávající bezlesí.

Mapová příloha M3 Lesnická mapa typologická podle OPRL



b) péče o nelesní pozemky

Nelesní pozemek se nachází před vstupem k PP Bašta a tvoří jej zelený pruh podél komunikace na kterém je umístěna informační tabule. Cílem je udržování tohoto prostoru v pořádku a čistotě. V případě poškození informační tabule její výměnu.

c) péče o rostliny

Ochránářsky významné druhy rostlin se v místě PP nevyskytují, není tedy nutné řešit zachování jejich biotopu. Naopak je nutné pravidelně provádět odstraňování nežádoucích náletů z blízkosti objektu PP.

d) péče o živočichy

Ochránářsky významné druhy živočichů se v místě PP nevyskytují, není tedy nutné řešit problematiku péče o chráněné druhy živočichů.

e) péče o útvary neživé přírody

Zachování hlavního předmětu ochrany – výchoz uhelné sloje na povrch v místě bývalého dolu Klement.

3.1.2 Podrobný výčet navrhovaných zásahů a činností v území**a) lesy**

Ponechat v místě PP bezlesí. Likvidovat nežádoucí nálety a nepůvodní rostlinné druhy.

b) útvary neživé přírody

Prioritním krokem je v následujícím deceniu zajistit konzervací profil výchozu plošným nanesením akrylát – pryskyřičného aerosolu pod geologickým a geotechnickým dozorem. Před konzervací provést odkliz osipu. Zabezpečit přímý přístup ke stěně. Pro lepší ochranu umístit v místě objektu fotopasti.

c) nelesní pozemky

Pravidelně upravovat prostor u informačních tabulí. Umístit v místě nádoby na odpad, který bude pravidelně odklizen. Informační tabule udržovat v pořádku.

3.2 Zásady hospodářského nebo jiného využívání ochranného pásma včetně návrhu zásahů a přehledu činností.

Zásady hospodaření v lesích uplatnit i v místech ochranného pásma PP. Prostor PP Bašta nezalesňovat.

3.3 Zaměření a vyznačení území v terénu

Překontrolovat a provést obnovu pruhového značení na hraničních stromech a sloupcích. Obnovit v rámci asanačních prací na objektu PP stojan se státním znakem .

3.4 Návrhy potřebných administrativně – správních opatření v území

Nejsou

3.5 Návrhy na regulaci rekreačního využívání území veřejnosti

Stávající návštěvnost pro hlavní neživý předmět ochrany nepředstavuje vážné ohrožení. Negativní vliv je především v možnosti přímého kontaktu návštěvníků s hlavním předmětem ochrany a to stěny výchozu sloje. Je vhodné uvažovat o zajištění stěny tak, aby byl znemožněn přímý živý kontakt návštěvníků s objektem.

3.6 Návrhy na vzdělávací využití území

Pravidelně kontrolovat stav informačních tabulí umístěných při vstupu do objektu zájmu. Další cedule a informační panely zde již neumisťovat.

3.7 Návrhy na průzkum či výzkum a monitoring předmětu ochrany území

Předmět ochrany je paleontologickou typovou lokalitou s geovědně historickým významem. Z hlediska mapování se jedná o lokalitu s regionálně – geologickým významem, jako geotop je geoturistickou zajímavostí. Průzkumy a výzkumy je nutné udržovat v rámci zájmu zachování objekt ochrany. Monitorig předmětu ochrany území je třeba podpořit pravidelnými sledováními min. 2x monitorovat podrobněji předmět zájmu za decennium.

4. Závěrečné údaje

4.1 Předpokládané orientační náklady hrazené orgánem ochrany přírody podle jednotlivých zásahů (druhů prací)

Druh zásahu (práce) a odhad množství (např. plochy)	Orientační náklad za rok (Kč)	Orientační náklady za období platnosti plánu péče (Kč)
Jednorázové a časově omezené zásahy		
Kompletní obnova informačního panelu, 1 ks	-----	20 000
Likvidace náletových dřevin	-----	10 000
Inventarizační průzkumy (zoologický, paleontologický)	-----	30 000
Odklíz spadaneho materiálu a odvoz	-----	5 000
Konzervace profilu plošným nanesením akrylát-pryskyřičného aerosolu	-----	70 000
Konzervace nebo restaurování huntu	-----	30 000
Jednorázové a časově omezené zásahy celkem (Kč)		165 000

Druh zásahu (práce) a odhad množství (např. plochy)	Orientační náklad za rok (Kč)	Orientační náklady za období platnosti plánu péče (Kč)
Opakované zásahy		
Kompletní obnova značení 2x za období platnosti plánu péče	6 000	12 000
Výměna smaltovaných hraničních cedulí 2x za období platnosti plánu péče	2 000	4 000
Kontrola, údržba a drobné opravy – nátěry, úklidy 4x za období platnosti plánu péče	2 000	8 000
Kontrola, údržba a drobné opravy informační tabule 2x za období platnosti plánu péče	2 000	4 000
Opakované zásahy celkem (Kč)	12 000	28 000
Náklady celkem (Kč)	12 000	193 000

4.2 Použité podklady a zdroje informací

Čech, S. et. al. (2013): Základní geologická mapa České republiky 1 : 25 000 s Vysvětlivkami. – Česká geologická služba . Praha. Vysvětlivky 175 str.

Czudek, T. a kol. (1972): Geomorfologické členění ČSR. Studia geogr. 23 Geografický ústav ČSAV

Culek, M. a kol. (1995): Biogeografické členění České republiky. Enogma, 347 s. Praha

- Červená, A. (1972): Chráněný přírodní výtvar Bašta. – Ochrana přírody 27: 133 Praha
- Demek, J. a kol. (1965): Geomorfologie českých zemí. Nakl. ČSAV, 335 s. Praha
- Drnek, J. (2012): Krajina pod pokladem.
- Hadač, E. a Sofron, J. (1985): Vegetační jednotky západních Čech. – Sbor. Zpč. Muzea, Příroda , 53
- Hejný, S. a Slavík, B. EDS (1988): Květena České republiky I.,II.,III., díl. Academia, Praha
- Hostička, M. (1981): Chráněná území Západočeské přírody. Krajská komise cestovního ruchu. Plzeň
- Chlupáč, I. a kol. (2002): Geologickou minulostí České republiky. Academia, Praha
- Chytrý, M., Kučedra, T. a Kočí, M. (2001): Katalog biotopů republiky. AOPK ČR. Praha
- Kraft, J. (1983): Chráněná a k ochraně navržená paleontologická naleziště Rokycanska. Sborník Zpč. Muzea v Plzni – Příroda
- Míchal, I. et Petříček, V. (eds) (1998): Péče o chráněná území II. Lesní společenstva. Praha: AOPK ČR .
- Pašek, J. (1968): Geologická stavba a vývoj sedimentů plzeňské černouhelné pánve. – Sborník Zpč. Muzea v Plzni
- Pech, J. (1968): Přírodní zvláštnosti a zajímavosti Západočeského kraje, část I., II., III. Sborník – PF v Plzni
- Petříček, V. (1999): Péče o chráněná území I. Nelesní společenstva. Praha. AOPK ČR
- Zahradnický, J., Machovčín, P. a kol.: Plzeňsko a Karlovarsko – CHÚ ČR XI – AOPK ČR

Zákon č. 114/1992 Sb., o ochraně přírody a krajiny v platném znění

Vyhláška č. 395/1992 Sb.,

Výpis z ÚSOP

Platný LHP pro LHC Dobřany 2013 – 2022

http://eagri.cz/public/app/uhul/ds_lho/

<http://sgi.nahlizenidokn.cuzk.cz/marushka/>

<http://janitor.cenia.cz>

<http://webgis.nature.cz>

<http://lokalita.geology.cz/>

4.3 Seznam používaných zkratk

AOPK ČR – Agentura ochrany přírody a krajiny

IUCN – Mezinárodní svaz ochrany přírody

KN – katastr nemovitostí

k.ú. – katastrální území

LHC – lesní hospodářský celek

LHP – lesní hospodářský plán

LS – lesní správa

OOP – orgán ochrany přírody

OP – ochranné pásmo

PP – přírodní památka

SLT – soubor lesních typů

ÚSES – územní systém ekologické stability

ÚSOP – ústřední seznam ochrany přírody

VKP – významný krajinný prvek

ZCHÚ – zvláště chráněné území

4.4 Plán péče zpracoval:

Hornicko historický spolek ZUD Zbůch – Mgr. Vlasta Hanauerová

Ve Zbůchu 10.12.2018

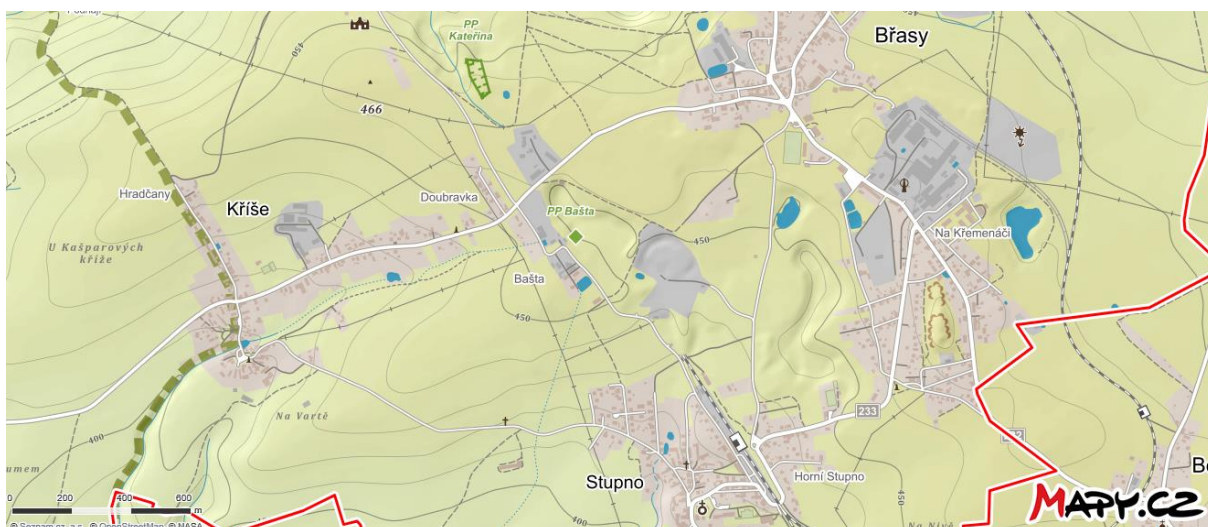
Vlastní terénní šetření provedeno v roce 2018

Další přílohy

Ortofoto snímek s vyznačením PP Bašta



Základní mapa s vyznačením PP Bašta



Fotogalerie



