

**PLÁN PÉČE O ZVLÁŠTĚ CHRÁNĚNÉ ÚZEMÍ -
PŘÍRODNÍ PAMÁTKU PRACHOMETY
2019 – 2028**



OBSAH

OBSAH.....	1
1 ZÁKLADNÍ IDENTIFIKAČNÍ A POPISNÉ ÚDAJE O ZCHÚ.....	3
1.1 ZÁKLADNÍ IDENTIFIKAČNÍ ÚDAJE	3
1.2 ÚDAJE O LOKALIZACI ÚZEMÍ.....	3
1.3 VYMEZENÍ ÚZEMÍ PODLE SOUČASNÉHO STAVU KATASTRU NEMOVITOSTÍ.....	4
ZVLÁŠTĚ CHRÁNĚNÉ ÚZEMÍ	4
OCHRANNÉ PÁSMO	4
1.4 VÝMĚRA ÚZEMÍ A JEHO OCHRANNÉHO PÁSMO	5
1.5 PŘEKRYV ÚZEMÍ S JINÝMI CHRÁNĚNÝMI ÚZEMÍMI	5
1.6 PŘEDMĚT OCHRANY ZCHÚ	5
1.6.1 PŘEDMĚT OCHRANY PODLE ZŘÍZOVACÍHO PŘEDPISU	5
1.6.2 PŘEDMĚT OCHRANY ZCHÚ – SOUČASNÝ STAV	6
1.7 CÍL OCHRANY	8
2 ROZBOR STAVU ZVLÁŠTĚ CHRÁNĚNÉHO ÚZEMÍ S OHLEDEM NA PŘEDMĚT OCHRANY	9
2.1 STRUČNÝ POPIS ÚZEMÍ A CHARAKTERISTIKA JEHO PŘÍRODNÍCH POMĚRŮ	9
2.1.1 GEOLOGIE	9
2.1.2 CHARAKTERISTIKA VEGETACE	10
2.1.3 PŘEHLED ZVLÁŠTĚ CHRÁNĚNÝCH DRUHŮ ROSTLIN A ŽIVOČICHŮ	10
2.2 HISTORIE VYUŽÍVÁNÍ ÚZEMÍ A ZÁSADNÍ POZITIVNÍ A NEGATIVNÍ VLIVY LIDSKÉ ČINNOSTI	11
A) OCHRANA PŘÍRODY.....	11
B) LESNÍ HOSPODÁŘSTVÍ	11
C) ZEMĚDĚLSKÉ HOSPODAŘENÍ	11
D) RYBNÍKÁŘSTVÍ.....	11
E) MYSLIVOST	11
F) RYBÁŘSTVÍ.....	11
G) REKREACE A SPORT	11
H) TĚŽBA NEROSTNÝCH SUROVIN	11
I) JINÉ ZPŮSOBY VYUŽÍVÁNÍ	12
2.3 SOUVISEJÍCÍ PLÁNOVACÍ DOKUMENTY, SPRÁVNÍ ROZHODNUTÍ A PRÁVNÍ PŘEDPISY	12
2.4 ŠKODLIVÉ VLIVY A OHROŽENÍ ÚZEMÍ V SOUČASNOSTI	12
2.5 SOUČASNÝ STAV ZVLÁŠTĚ CHRÁNĚNÉHO ÚZEMÍ A PŘEHLED DÍLČÍCH PLOCH	13
2.5.1 ZÁKLADNÍ ÚDAJE O LESÍCH	13
2.5.2 ZÁKLADNÍ ÚDAJE O VODNÍCH PLOCHÁCH	13
2.5.3 ZÁKLADNÍ ÚDAJE O NELESNÍCH POZEMCÍCH	13
2.6 ZHODNOCENÍ VÝSLEDKŮ PŘEDCHOZÍ PÉČE A DOSAVADNÍCH OCHRANÁŘSKÝCH ZÁSAHŮ DO ÚZEMÍ A ZÁVĚRY PRO DALŠÍ POSTUP	13
2.7 STANOVENÍ PRIORITNÍCH ZÁJMŮ OCHRANY ÚZEMÍ V PŘÍPADĚ JEJICH MOŽNÉ KOLIZE	13
3 PLÁN ZÁSAHŮ A OPATŘENÍ.....	14
3.1 VÝČET, POPIS A LOKALIZACE PLÁNOVANÝCH ZÁSAHŮ.....	14
3.1.1 RÁMCOVÉ ZÁSADY PÉČE O ÚZEMÍ NEBO ZÁSADY JEHO JINÉHO VYUŽÍVÁNÍ.....	14

A) Péče o lesy	14
B) Péče o rybníky (nádrže) a vodní toky	14
C) Péče o nelesní pozemky	14
D) Péče o rostliny	14
E) Péče o živočichy	14
F) Péče o útvary neživé přírody	15
G) Zásady jiných způsobů využívání území	15
3.1.2 PODROBNÝ VÝČET NAVRHOVANÝCH ZÁSAHŮ A ČINNOSTÍ V ÚZEMÍ	16
A) Nelesní pozemky	16
B) Ostatní opatření	16
3.2 ZÁSADY HOSPODÁŘSKÉHO NEBO JINÉHO VYUŽÍVÁNÍ OCHRANNÉHO PÁSMO VČETNĚ NÁVRHŮ ZÁSAHŮ A PŘEHLEDU ČINNOSTÍ	17
3.3 ZAMĚŘENÍ A VYZNAČENÍ ÚZEMÍ V TERÉNU	17
3.4 NÁVRHY POTŘEBNÝCH ADMINISTRATIVNĚ-SPRÁVNÍCH OPATŘENÍ V ÚZEMÍ	17
3.5 NÁVRHY NA REGULACI REKREAČNÍHO A SPORTOVNÍHO VYUŽÍVÁNÍ ÚZEMÍ VEŘEJNOSTÍ	17
3.6 NÁVRHY NA VZDĚLÁVACÍ VYUŽITÍ ÚZEMÍ	17
3.7 NÁVRHY NA PRŮZKUM ČI VÝZKUM ÚZEMÍ A MONITORING	17
 4 ZÁVĚREČNÉ ÚDAJE	 18
 4.1 PŘEDPOKLÁDANÉ ORIENTAČNÍ NÁKLADY HRAZENÉ ORGÁNEM OCHRANY PŘÍRODY DLE JEDNOTLIVÝCH ZÁSAHŮ	18
4.2 POUŽITÉ PODKLADY A ZDROJE INFORMACÍ	19
4.3 SEZNAM POUŽÍVANÝCH ZKRATEK	20
4.4 ZPRACOVATEL PLÁNU PÉČE	21
 PŘÍLOHY	 22

1 ZÁKLADNÍ IDENTIFIKAČNÍ A POPISNÉ ÚDAJE O ZCHÚ

1.1 ZÁKLADNÍ IDENTIFIKAČNÍ ÚDAJE

Kód ZCHÚ: 1572

Kategorie: Přírodní památka
IUCN – IV - řízená rezervace

Název: Prachomety

Platný právní předpis nebo rozhodnutí o vyhlášení:

Vyhláška Okresního úřadu Karlovy Vary ze dne 11. 5. 1992 o zřízení chráněného přírodního výtvoru „Prachomety“.

1.2 ÚDAJE O LOKALIZACI ÚZEMÍ

Kraj: Karlovarský

Obec s rozšířenou působností: Karlovy Vary

Obec: Toužim

Katastrální území: Prachomety

Příloha: M 1 - Orientační mapa s vyznačením území

1.3 VYMEZENÍ ÚZEMÍ PODLE SOUČASNÉHO STAVU KATASTRU NEMOVITOSTÍ

Údaje ze stránek ČUZK platné k XI. 2018.

ZVLÁŠTĚ CHRÁNĚNÉ ÚZEMÍ

Katastrální území: Prachomety

Parcela číslo dle KN	Druh pozemku dle KN	Způsob využití	Výměra v ZCHÚ (m2)	Výměra celková (m2)
1149/1	vodní plocha	zamokřená plocha	25903	25903
1149/2	vodní plocha	zamokřená plocha	4238	4238

Parcela číslo dle KN	LV	vlastník
1149/1	60001	Agentura ochrany přírody a krajiny České republiky, Kaplanova 1931/1, Chodov, 14800 Praha 4
1149/2	64	Sekáč František, Kosmová 20, 36401 Toužim

OCHRANNÉ PÁSMO

Ze zákona je ochranné pásmo stanoveno jako pás kolem zvláště chráněného území o průměru 50 m.

Příloha: M 2 - Mapa s vymezením ZCHÚ a pozemky KN

1.4 VÝMĚRA ÚZEMÍ A JEHO OCHRANNÉHO PÁSMA

Druh pozemku	ZCHÚ plocha v ha	OP plocha v ha	Způsob využití pozemku	ZCHÚ plocha v ha
lesní pozemky				
vodní plochy	3,014		zamokřená půda	3,014
			rybník nebo nádrž	
			vodní tok	
trvalé travní porosty				
orná půda				
ostatní zemědělské pozemky				
ostatní plochy			neplodná půda	
			ostatní způsoby využití	
zastavěné plochy a nádvoří				
plocha celkem	3,014			

Pro ochranné pásmo, které má představovat 50 m široký pás kolem hranice ZCHÚ se, vzhledem k předmětu ochrany, nestanovují žádné zvláštní podmínky nad rámec zákona.

1.5 PŘEKRYV ÚZEMÍ S JINÝMI CHRÁNĚNÝMI ÚZEMÍMI

Evropsky významná lokalita CZ0413007 Prachomety

1.6 PŘEDMĚT OCHRANY ZCHÚ

1.6.1 PŘEDMĚT OCHRANY PODLE ZŘIZOVACÍHO PŘEDPISU

PP Prachomety byla zřízena"k ochraně zamokřených luk s výskytem chráněných a ohrožených druhů rostlin"..

1.6.2 PŘEDMĚT OCHRANY ZCHÚ – SOUČASNÝ STAV

A. společenstva

Název společenstva	Podíl plochy v ZCHU (%)	Popis biotopu společenstva
<i>Amblystegio stellati-Caricetum paniceae</i>	1 %	nevápnitá mechová slatiniště
<i>Sanguisorbo-Festucetum commutatae</i>	40 %	střídavě vlhké bezkolencové louky
<i>Caricetum goodenowii</i>	30 %	nevápnitá mechová slatiniště

Hlavním motivem ochrany jsou společenstva mokřadních luk se silnou populací *Iris sibirica*. Zastoupeny jsou jak společenstva slatinišť, tak společenstva střídavě podmáčených a pcháčových luk, společenstva vysokých ostřic a smilkových trávníků. Nejvzácnější jsou společenstva minerotrofních rašelinišť:

Amblystegio stellati-Caricetum paniceae Osvald 1925

Jedná se o klíčové společenstvo v území, v rámci CR o ohrožené společenstvo. V rámci vnitro-asociační variability se jedná o ochuzenější variantu společenstva s hojnými druhy *Carex flava*, *C. pulicaris*, *C. panicea*, *C. echinata*, *Linum catharticum*, *Menyanthes trifoliata*. Na lokalitě se vyskytuje pouze v jediném fragmentu na svahovém prameništi.

Mezi další významná společenstva patří:

Sanguisorbo-Festucetum commutatae Balátová-Tuláčková 1959 Společenstvo se vyskytuje v různé kvalitě na celé ploše lokality. Na Karlovarsku se vyskytuje dosud řídce roztroušeně. Významné je především výskytem některých vzácných druhů jako je *Iris sibirica*, *Gentiana pneumonanthe*, *Parnassia palustris*. Dále zde najdeme *Salix rosmarinifolia*, *Succisa pratensis*.

Caricetum goodenowii J. Braun 1915

Výskyt tohoto společenstva je významný především vysokou mírou reprezentativnosti a výskytem řady významných druhů rostlin. Jedná se o celkem hojný typ společenstva na lokalitách s dosud málo narušeným vodním režimem. Typický je hojný výskyt *Carex nigra*, *C. panicea*, *C. pulicaris*, *Potentilla palustris*, *Viola palustris*, *Valeriana dioica*, *Epilobium palustre*, *Nardus stricta*, *Succisa pratensis*, *Briza media*.

Thymo-Festucetum ovinae Oberdorfer et Górs in Górs 1968

Jedná se o poměrně hojné společenstvo mělkých kyselých půd. Na území se vyskytuje toto společenstvo roztroušeně v mozaice s jinými společenstvy, místy přechází v as. *Sanguisorbo-Festucetum commutatae*. Místy dosahuje poměrně vysoké reprezentativnosti. Jeho význam spočívá především ve zvýšení vegetační diverzity území. Vyskytují se zde druhy jako *Nardus stricta*, *Koeleria pyramidata*, *Dianthus deltoides*, *Thymus pulegioides*, *Viola canina*, *Carex pilulifera*.

B.druhy

Název druhu	Aktuální početnost	Stupeň ohrožení *	Popis biotopu druhu
Hořec hořepník (<i>Gentiana pneumonanthe</i>)	vzácně	§SO, C2	střídavě vlhké bezkolencové louky až nevápnitá mechová slatiniště
kosatec sibiřský (<i>Iris sibirica</i>)	cca 40 % plochy	§SO, C3	střídavě vlhké bezkolencové louky, nevápnitá mechová slatiniště
vrba plazivá (<i>Salix repens</i>)	1 m2	§O, C1	Nevápnité mechové slatiniště
tolije bahenní (<i>Parnassia palustris</i>)	vzácně	§O, C2	střídavě vlhké bezkolencové louky

prstnatec májový (<i>Dactylorhiza majalis</i>)	vzácně	§O, C3	nevápnité mechové slatiniště, střídavě vlhké bezkolencové louky
vachta trojlistá (<i>Menyanthes trifoliata</i>)	40 m2	§O, C3	nevápnité mechové slatiniště
ostřice blešní (<i>Carex pulicaris</i>)	vzácně	C3	nevápnité mechové slatiniště
vrba rozmarýnolistá (<i>Salix rosmarinifolia</i>)	20 m2	C3	nevápnité mechové slatiniště
jetel kaštanový (<i>Trifolium spadicum</i>)	roztroušeně	C3	nevápnité mechové slatiniště, střídavě vlhké bezkolencové louky
hnědásek chrastavcový (<i>Euphydrys aurinia</i>)	roztroušeně	CR	vlhké louky
hnědásek rozrazilový (<i>Melitaea diamina</i>)	roztroušeně	EN	vlhké louky (Zahradnický J., MackovCin P. et al. 2004)
zmije obecná (<i>Vipera berus</i>)	vzácně	§KO	střídavě vlhké bezkolencové louky
skokan krátkonohý (<i>Rana lessonae</i>)	hojně	§SO, VU	vodní nádrž v OP i vzácně v ZCHU (údaje AOPK)
čáp černý (<i>Ciconia nigra</i>)	zalétá za potravou	§SO	vlhké louky

Další významné druhy:

- Blatouch bahenní položený (*Caltha palustris* subsp. *procumbens*) - C4 - druh vyžadující pozornost, hojně po celé lokalitě
- Ostřice rusá (*Carex flava*) - C4 - druh vyžadující pozornost, roztroušeně na slatiništích Pcháč
- bezlodyžný (*Cirsium acaule*) - C4 - druh vyžadující pozornost, roztroušeně na sušších místech
- Vrbka bahenní (*Epilobium palustre*) - C4 - druh vyžadující pozornost, hojně na celé lokalitě
- Mochna bahenní (*Potentilla palustris*) - C4 - druh vyžadující pozornost, hojně po celé lokalitě na podmáčených místech
- Kozlík dvoudomý (*Valleriana dioica*) - C4 - druh vyžadující pozornost, hojně po celé lokalitě na vlhkých místech
- Rozrazil štítkovitý (*Veronica scutellata*) - C4 - druh vyžadující pozornost, roztroušeně na dvou mikrolokalitách
- Len počistivý (*Linum catharticum*) - méně hojný druh v západních Cechách, na lokalitě roztroušený v centrální části ZCHU
- Certkus luční (*Succisa pratensis*) - roztroušeně až hojně, živná rostlina pro hnědásku chrastavcového
- Olešník kmínolistý (*Selinum carvifolia*) - hojně v centrální části ZCHU

1.7 CÍL OCHRANY

Základním dlouhodobým cílem péče je zachování druhově bohatých a celostátně vzácných mokřadních společenstev slatinišť a střídavě vlhkých půd. Cílem je zároveň zachování a udržení dostatečných populací všech zvláště chráněných a ohrožených druhů vyjmenovaných v části předměty ochrany. Zejména se jedná o významné populace hnědáka chrastavcového a rozrazilového, kteří zde nachází příznivé podmínky pro život.

2 ROZBOR STAVU ZVLÁŠTĚ CHRÁNĚNÉHO ÚZEMÍ S OHLEDEM NA PŘEDMĚT OCHRANY

2.1 STRUČNÝ POPIS ÚZEMÍ A CHARAKTERISTIKA JEHO PŘÍRODNÍCH POMĚRŮ

Klimaticky (E. Quitt in Tolazs & al. 2007) je studovaná plocha řazena do mírně teplé a relativně chladné oblasti MT3. Vybrané klimatické ukazatele zájmového území jsou uvedeny v tabulce 1.

Tab. 1. Vybrané klimatické charakteristiky (Tolazs & al., 2007):

Klimatické charakteristiky	Hodnota
Počet letních dnů	20–30
Počet dnů s průměrnou teplotou 10°C a více	120–140
Počet mrazových dnů	130–160
Počet ledových dnů	40–50
Průměrná teplota v lednu	-3– -4
Průměrná teplota v červenci	16–17
Průměrná teplota v dubnu	6–7
Průměrná teplota v říjnu	6–7
Průměrný počet dnů se srážkami 1 mm a více	110–120
Srážkový úhrn ve vegetačním období	350–450
Srážkový úhrn v zimním období	250–300
Počet dnů se sněhovou pokrývkou	60–100
Počet dnů zamračených	120–150
Počet dnů jasných	40–50

Přírodní památka Prachometry leží asi 6 km jihozápadně od města Toužim, asi 0,7 km západně od obce Prachometry nedaleko silnice III. třídy Toužim - Mariánské Lázně. Leží na východním okraji malého lesního celku. Jedná se o nevelké podmáčené louky v zemědělsky intenzivně využívané krajině. Leží v nadmořské výšce 668 - 676 m n. m. na mírném svahu (max. 20o) s převládající S až SV expozicí. Nejnižší položený je severní cíp, nejvyšší jihozápadní cíp území. Celé území leží na svahu mírně ukloněném severovýchodním směrem.

2.1.1 GEOLOGIE

PP leží v plochém úvalovitém údolí horního toku Otročínského potoka. Dle regionálního geomorfologického členění (Czudek 1972) patří lokalita do Krušnohorské soustavy, podsoustavy Karlovarská pahorkatina, celku Tepelská vrchovina, podcelku Toužimská plošina a okrsku Mrázovská pahorkatina.

Z geologického hlediska je území součástí tepelského krystalinika. Geologickým podkladem jsou svorové ruly s ojedinělými vložkami amfibolitů v těsném sousedství migmatitů (Zoubek 1963). Půdní pokryv tvoří především typické, místy organozemní gleje a typické pseudogleje navazující na kyselé kambizemně typické a dystrické (Zahradnický J., Mackovčín P. et al. 2004, Tomášek 2007).

2.1.2 CHARAKTERISTIKA VEGETACE

Lokalita leží na území fytogeografického okresu 28.d Tepelské vrchy - Toužimská vrchovina. Podle mapy potencionální vegetace (Neuháuslová et Moravec 1997) se lokalita nachází na rozhraní komplexu podmáčené rohozcové smrčiny (*Mastigobryo-Piceetum*) a bikové bučiny (*Luzulo-Fagetum*), což z nepříliš podrobné rekonstrukční mapy není zcela zřejmé.

V současnosti je území pokryté mozaikou různých typů slatinišť a bezkolencových luk s významnými typy společenstev, jako jsou např. *Caricetum goodenowii*, *Amblystegio stellati-Caricetum paniceae*, *Valeriano dioicae-Caricetum davallianae*, *Sanguisorbo-Festucetum commutatae*. Část území je porostlá nálety smrku ztepilého (*Picea abies*). V těsném sousedství se nachází kulturních smrčiny, intenzivně obdělávaná orná půda a trvalé travní porosty. Na lokalitě dominují především mokřadní druhy, jako jsou metlice trsnatá (*Deschampsia cespitosa*), ostřice obecná (*Carex nigra*), pcháč bahenní (*Cirsium palustre*), děhel lesní (*Angelica sylvestris*), skřípina lesní (*Scirpus sylvaticus*), tužebník jilmový (*Filipendula ulmaria*), místy olešník kmínolistý (*Selinum carvifolia*), a místy je výraznou dominantou i silně ohrožený kosatec sibiřský (*Iris sibirica*).

2.1.3 PŘEHLED ZVLÁŠTĚ CHRÁNĚNÝCH DRUHŮ ROSTLIN A ŽIVOČICHŮ

Název druhu	Aktuální početnost	Stupeň ohrožení	Popis biotopu druhu
hořec hořepník (<i>Gentiana pneumonanthe</i>)	vzácně	§SO	střídavě vlhké bezkolencové louky až nevápnitá mechová slatiniště
kosatec sibiřský (<i>Iris sibirica</i>)	hojně	§SO	střídavě vlhké bezkolencové louky, nevápnitá mechová slatiniště
vrba plazivá (<i>Salix repens</i>)	vzácně	§O	nevápnité mechové slatiniště
tolije bahenní (<i>Parnasia palustris</i>)	vzácně	§O	střídavě vlhké bezkolencové louky
prstnatec májový (<i>Dactylorhiza majalis</i>)	vzácně	§O	nevápnité mechové slatiniště, střídavě vlhké bezkolencové louky
vachta trojlístá (<i>Menyanthes trifoliata</i>)	roztroušeně	§O	nevápnité mechové slatiniště
zmije obecná (<i>Vipera berus</i>)	vzácně	§KO	střídavě vlhké bezkolencové louky
čáp černý (<i>Ciconia nigra</i>)	zalétá za potravou	§SO	vlhké louky

2.2 HISTORIE VYUŽÍVÁNÍ ÚZEMÍ A ZÁSADNÍ POZITIVNÍ A NEGATIVNÍ VLIVY LIDSKÉ ČINNOSTI

A) OCHRANA PŘÍRODY

V období platnosti minulého plánu péče bylo každoročně prováděno kosení mokřadních luk křovinořezy téměř v celém ZCHÚ (mimo západního cípu) vyjma ploch s kosatcem sibiřským, což se projevilo především ústupem tužebníku jilmového a nárůstem biodiverzity. Porosty kosatce sibiřského byly v rámci platnosti plánu péče 2 x koseny v době vegetačního klidu, aby došlo k odstranění staré biomasy, tento zásah vedl k masivnímu kvetení a zvýšení vitality populace.

Kromě výše uvedených zásahů byla provedena redukce smrkových porostů v části PP.

B) LESNÍ HOSPODÁŘSTVÍ

Neřeší se.

C) ZEMĚDĚLSKÉ HOSPODAŘENÍ

K tomu, aby na lokalitě Prachometry vznikl komplex mokřadních luk, muselo být území v dávné minulosti odlesněno a udržováno kosením, případně pastvou. Tento způsob obhospodařování pravděpodobně trval až do nedávné minulosti, jinak by byla lokalita mnohem více zarostlá náletovými dřevinami. Pouze západní a jihozápadní část lokality zůstala bez obhospodařování, což naznačují vzrostlé skupiny smrku ztepilého a vrb. Během intenzifikace zemědělství bylo celé okolí lokality razantně pozměněno a zachovala se jen malá část mělké nivy Otročínského potoka. I ta byla však poznamenána, a to zejména odvodněním a regulací potoka. Odvodnění se projevilo degradací mokřadních biotopů. Zejména tím utrpěly bezkolencové louky, na kterých je vliv odvodnění patrný dodnes.

D) RYBNÍKÁŘSTVÍ

V minulosti byla na lokalitě (mimo stávající ZCHÚ) vybudována malá vodní nádrž, sloužící pravděpodobně k retenci vody. Není jisté, zda byla hospodářsky využívána. V posledních několika letech ne a postupně docházelo k jejímu zanášení, což vedlo k vytvoření společenstev mělkých vod a litorálů. Vlivem neobhospodařování odvodňovacích příkopů dochází postupně k jejich zanášení a postupnému zlepšování vodního režimu na lokalitě.

E) MYSLIVOST

V rámci provozování myslivosti bylo v minulosti zakládáno při jižní hranici území krmeliště. Toto negativní působení již bylo řešeno s provozovatelem honitby a krmeliště bylo zlikvidováno.

F) RYBÁŘSTVÍ

Neřeší se.

G) REKREACE A SPORT

Bez vlivu

H) TĚŽBA NEROSTNÝCH SUROVIN

Bez vlivu

I) JINÉ ZPŮSOBY VYUŽÍVÁNÍ

Jako neznámé možné vlivy je nutno uvažovat způsob hospodaření a využití území sousedního státu.

2.3 SOUVISEJÍCÍ PLÁNOVACÍ DOKUMENTY, SPRÁVNÍ ROZHODNUTÍ A PRÁVNÍ PŘEDPISY

Územní plán

2.4 ŠKODLIVÉ VLIVY A OHROŽENÍ ÚZEMÍ V SOUČASNOSTI

a) rybníkářství – rybářství

neřeší se

c) hospodaření

intenzifikace hospodaření na okolních pozemcích, vhodným opatřením by bylo přehlášení území cestou zvětšení výměry v rámci cca 1/3 výměry EVL.

2.5 SOUČASNÝ STAV ZVLÁŠTĚ CHRÁNĚNÉHO ÚZEMÍ A PŘEHLED DÍLČÍCH PLOCH

2.5.1 ZÁKLADNÍ ÚDAJE O LESÍCH

Nejsou součástí PP.

2.5.2 ZÁKLADNÍ ÚDAJE O VODNÍCH PLOCHÁCH

V ochranném pásmu ZCHÚ se nachází bezejmenná drobná vodní plocha o výměře 0,2 ha s maximální hloubkou 1 m. Jedná se o částečně zanesenou, momentálně vypuštěnou nádrž se šířící se vegetací mělkých vodních ploch a litorálů. Vodní nádrž je neobhospodařovaná a neudržovaná. Vzhledem ke skutečnosti, že jde v současné době o majetek AOPK ČR, nepředpokládá se jakékoliv ohrožení ze strany vlastníka.

2.5.3 ZÁKLADNÍ ÚDAJE O NELESNÍCH POZEMCÍCH

ZCHÚ nachází na nelesní půdě a pro potřeby plánu péče bylo rozděleno do 3 dílčích ploch.

1. **Plocha s výskytem kosatce sibiřského**
2. **Plocha vlhkých, druhově bohatých luk**
3. **Plocha s porosty blízkými lesu a křovin**

2.6 ZHODNOCENÍ VÝSLEDKŮ PŘEDCHOZÍ PÉČE A DOSAVADNÍCH OCHRANÁŘSKÝCH ZÁSAHŮ DO ÚZEMÍ A ZÁVĚRY PRO DALŠÍ POSTUP

V ZCHÚ dochází k pravidelné údržbě značení, kosení lučních porostů a zásahům v dřevinných formacích. Všechny zmíněné činnosti zajišťují zachování a rozvoj součástí předmětu ochrany.

2.7 STANOVENÍ PRIORITNÍCH ZÁJMŮ OCHRANY ÚZEMÍ V PŘÍPADĚ JEJICH MOŽNÉ KOLIZE

Žádná kolize není předpokládána.

3 PLÁN ZÁSAHŮ A OPATŘENÍ

3.1 VÝČET, POPIS A LOKALIZACE PLÁNOVANÝCH ZÁSAHŮ

3.1.1 RÁMCOVÉ ZÁSADY PÉČE O ÚZEMÍ NEBO ZÁSADY JEHO JINÉHO VYUŽÍVÁNÍ

Vzhledem ke skutečnosti, že území je doporučeno k přehlášení, jsou rámcové směrnice upřesněny v tabulce T1, v níž jsou uvedeny výměry stávajícího i rozšířeného území.

A) PÉČE O LESY

Neřeší se.

B) PÉČE O RYBNÍKY (NÁDRŽE) A VODNÍ TOKY

Neřeší se.

C) PÉČE O NELESNÍ POZEMKY

Neřeší se.

D) PÉČE O ROSTLINY

Plocha 1 - jedná se o souvislé porosty *Iris sibirica* na bezkolencové louce s prvky slatinišť. Tyto porosty mohou být koseny jen částečně - okrajově. Návrh managementu: pokosit každý rok část porostu (cca 1/5), případně 1 za 3 roky kosit plochu (po třetinách) v době vegetačního klidu s odklizením pokosené hmoty.

Plocha 2 - louky s mokřadními společenstvy, především s výskytem svazu *Caricion fuscae* a *Molinion*. Roztroušeně se vyskytují chráněné druhy rostlin. Část plochy je degradovaná, což způsobilo odvodnění lokality v minulosti. Plocha ve stávajícím ZCHU je každoročně kosena. Návrh managementu: pokračovat ve stávající péči.

Plocha 3 - jedná se o bývalé podmáčené louky s výskytem svazů *Caricion fuscae*, *Caricetum rostratae* a *Calthion* z cca 75% zarostlé nálety *Picea abies* a porosty *Salix aurita* a *S. cinerea*. V porostu *Picea abies* se pak nachází velmi ochuzená společenstva *Violion caninae*. Plocha je nyní částečně kosena. Návrh managementu: provést asanaci všech dřevin (možno ponechat několik solitérů (max. 3ks/ha)), kosit alespoň jednou za 3 roky.

E) PÉČE O ŽIVOČICHY

V rámci péče o porosty na dílčí ploše 1 je zároveň pečováno i o populace hnědáka chrastavcového.

F) PÉČE O ÚTVARY NEŽIVÉ PŘÍRODY

Neřeší se

G) ZÁSADY JINÝCH ZPŮSOBŮ VYUŽÍVÁNÍ ÚZEMÍ

Neřeší se

3.1.2 PODROBNÝ VÝČET NAVRHOVANÝCH ZÁSAHŮ A ČINNOSTÍ V ÚZEMÍ

.

A) NELESNÍ POZEMKY

Veškerá opatření vycházejí z rámcových zásad péče.

Příloha: Tabulka T 1 - Popis dílčích ploch a objektů na nelesních pozemcích a výčet plánovaných zásahů v nich

B) OSTATNÍ OPATŘENÍ

Viz rámcová směrnice.

3.2 ZÁSADY HOSPODÁŘSKÉHO NEBO JINÉHO VYUŽÍVÁNÍ OCHRANNÉHO PÁSMU VČETNĚ NÁVRHŮ ZÁSAHŮ A PŘEHLEDU ČINNOSTÍ

Dle ochranných podmínek ze zákona.

3.3 ZAMĚŘENÍ A VYZNAČENÍ ÚZEMÍ V TERÉNU

Území je geodeticky zaměřeno a hranice vyznačeny v terénu předepsaným pruhovým značením na stromech a dřevěných kůlech.

Z důvodu zřetelnosti značení a ochrany před korozí je třeba provést obnovu hraničníků 1x za období platnosti plánu péče a obnovu pruhového značení 2x za dobu platnosti plánu péče. Vhodné by bylo vyměnit po dožití staré tabule za nové dle níže uvedené charakteristiky.

Označení cedulí – dle zákona se skládá se ze dvou hlavních částí – z tabule se státním znakem a tabule s kategorií a názvem příslušného chráněného území. Není dovoleno měnit velikost písma, nedodržovat nepotisknutelné okraje a měnit šířku cedula. Rozměry dle prováděcí vyhlášky - 170 x 420 mm (státní znak) + 80 x 420 (status území); materiál – smaltovaný plech (kód barvy – viz vyhláška). V případě PP Pomezí rybník je vhodnou alternativou i kombinace informační cedula a otisku zákonného značení.

3.4 NÁVRHY POTŘEBNÝCH ADMINISTRATIVNĚ-SPRÁVNÍCH OPATŘENÍ V ÚZEMÍ

V nejbližší době doporučujeme provést přehlášení území tak, aby bylo vyhověno požadavku na implementaci území soustavy Natura 2000. Nejednalo by se o vyhlášení v rámci celé Evropsky významné lokality Prachometry, ale o ochranu její nejcennější části s vysokou reprezentativností. Návrh vymezení území je součástí tohoto plánu péče. V území nedojde k významné změně managementu a přehlášení lze v plánu péče ošetřit jeho dodatkem. S přehlášením by se z území vypustila parcela 1149/2, která aktuálně nemá pro ochranu přírody žádný význam.

3.5 NÁVRHY NA REGULACI REKREAČNÍHO A SPORTOVNÍHO VYUŽÍVÁNÍ ÚZEMÍ VEŘEJNOSTÍ

Nejsou.

3.6 NÁVRHY NA VZDĚLÁVACÍ VYUŽITÍ ÚZEMÍ

Nejsou.

3.7 NÁVRHY NA PRŮZKUM ČI VÝZKUM ÚZEMÍ A MONITORING

V území chybí aktuální základní botanický a fytocenologický inventarizační průzkum a entomologický průzkum zaměřený hlavně na předmět ochrany EVL Prachometry, s ohledem na tuto skutečnost doporučujeme realizovat základní lepidopterologický průzkum.

4 ZÁVĚREČNÉ ÚDAJE

4.1 PŘEDPOKLÁDANÉ ORIENTAČNÍ NÁKLADY HRAZENÉ ORGÁNEM OCHRANY PŘÍRODY DLE JEDNOTLIVÝCH ZÁSAHŮ

Druh práce a odhad plochy	Náklady za rok (Kč)	Náklady za období platnosti plánu péče
Opakované zásahy		
Kosení lučních ploch	50 000	500 000
Kosení porostů kosatce sibiřského	15 000	150 000
Likvidace nežádoucích dřevin	10 000	100 000
Inventarizační průzkumy	10 000	100 000
Jednorázové zásahy		
Údržba značení (včetně značení po rozšíření)		25 000
Celkem		875 000

Pozn: V tabulce jsou uvedeny přibližné náklady v rámci kompletní péče o ZCHÚ, a nemusí být přímo hrazeny z fondů orgánu ochrany přírody.

4.2 POUŽITÉ PODKLADY A ZDROJE INFORMACÍ

- Stránky Českého zeměměřičského a katastrálního ústavu - <http://nahlizeniidokn.cuzk.cz/>
- Geoportál CENIA - <http://www.cenia.cz>
- www.nature.cz
- Masopustová A., Plán péče o Přírodní památku Prachomety na období 2009 - 2018
- Czudek T et al. (1972): Geomorfologické členění ČSR. - Studia geogr., 23, Geografický ústav ČSAV, Praha.
- Holub J. et Procházka F. (2000) : Red list of vascular plants of the Czech Republic - 2000. -Preslia, Praha, 72: 187-230.
- Petříček V. [ed.] et al. (1999): Péče o chráněná území. I. Nelesní společenstva. – Agentura ochrany přírody a krajiny ČR, Praha.
- Skalický V. (1987): Regionálně fytogeografické členění ČSR. - Academia, Praha.
- Zahradnický J., Mackovčín P. (eds.) a kol. (2004): Plzeňsko a Karlovarsko.
- Kubát K., Hrouda L., Chrtěk J. jin., Kaplan Z., Kirschner J. et Štěpánek J. /eds./ (2002): Klíč ke květeně České republiky. - 928p., Academia, Praha
- Rybníček K., Balátová-Tuláčková E., Neuhausl R. (1984): Přehled rostlinných společenstev rašelinišť a mokřadních luk Československa. 124 p., Academia, Praha

4.3 SEZNAM POUŽÍVANÝCH ZKRATEK

AOPK ČR – Agentura ochrany přírody a krajiny České republiky
ZCHÚ – zvláště chráněné území
IUCN - Světový svaz ochrany přírody - The World Conservation Union
ČUZK – Český úřad zeměměřičský a katastrální
KN – katastr nemovitostí
LČR – Lesy české republiky
PR – Přírodní rezervace
KÚ – krajský úřad
s.p. – státní podnik
ČR - Česká republika
CHOPAV - chráněná oblast přirozené akumulace vod
k.ú. - katastrální území
KN - katastr nemovitostí
KO - kriticky ohrožený druh
LHC - lesní hospodářský celek
LHP - lesní hospodářský plán
ML - mapový list
O - ohrožený druh
OP - ochranné pásmo
OPRL - oblastní plán rozvoje lesa
PR - Přírodní rezervace
SLT - soubor lesních typů
SMO - státní mapa odvozená
SO - silně ohrožený druh
ZCHÚ - zvláště chráněné území

4.4 ZPRACOVATEL PLÁNU PÉČE



Salvia - ekologický institut, z.s.

Bohnická 66/11,

181 00 Praha 8

e-mail: salvia-oseznam.cz

- výzkum a ochrana biodiverzity a krajiny
- příprava podkladů pro vyhlášení zvláště chráněných území
- přírodovědné průzkumy
- monitoring chráněných a ohrožených druhů
- realizace vzdělávacích a osvětových akcí s tematikou ekologické výchovy a ochrany přírody – přednášky, exkurze, vydávání publikací a letáků o přírodě
- provoz webových stránek o přírodně cenných územích s katalogem rostlinných a živočišných druhů
<http://salvia-os.cz/>

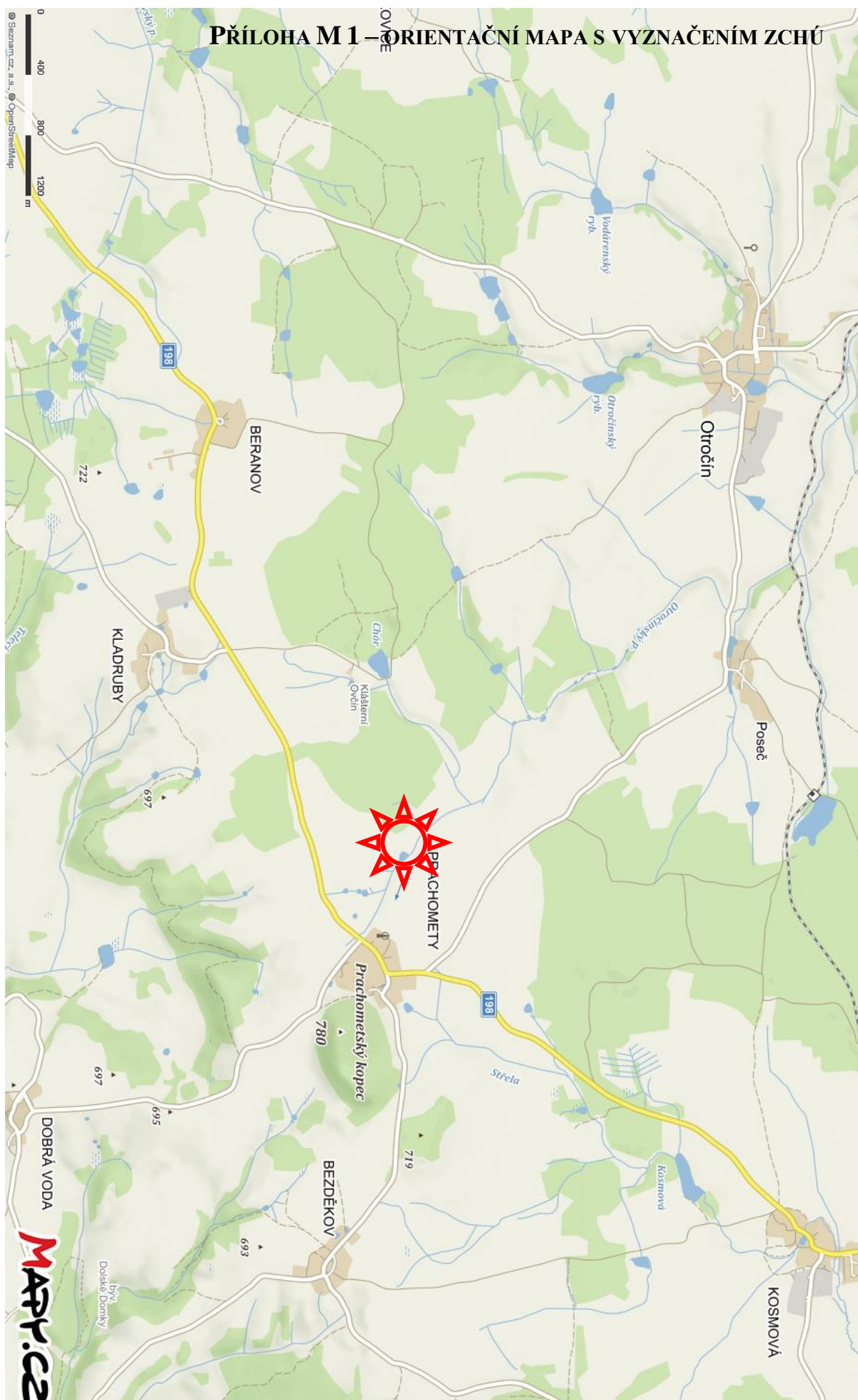


Zpracováno podle vyhlášky o plánech péče č. 64/2011 Sb. a „Osnovy plánu péče o národní přírodní rezervace, přírodní rezervace, národní přírodní rezervace, přírodní rezervace a jejich ochranná pásma“ vydané Ministerstvem životního prostředí.

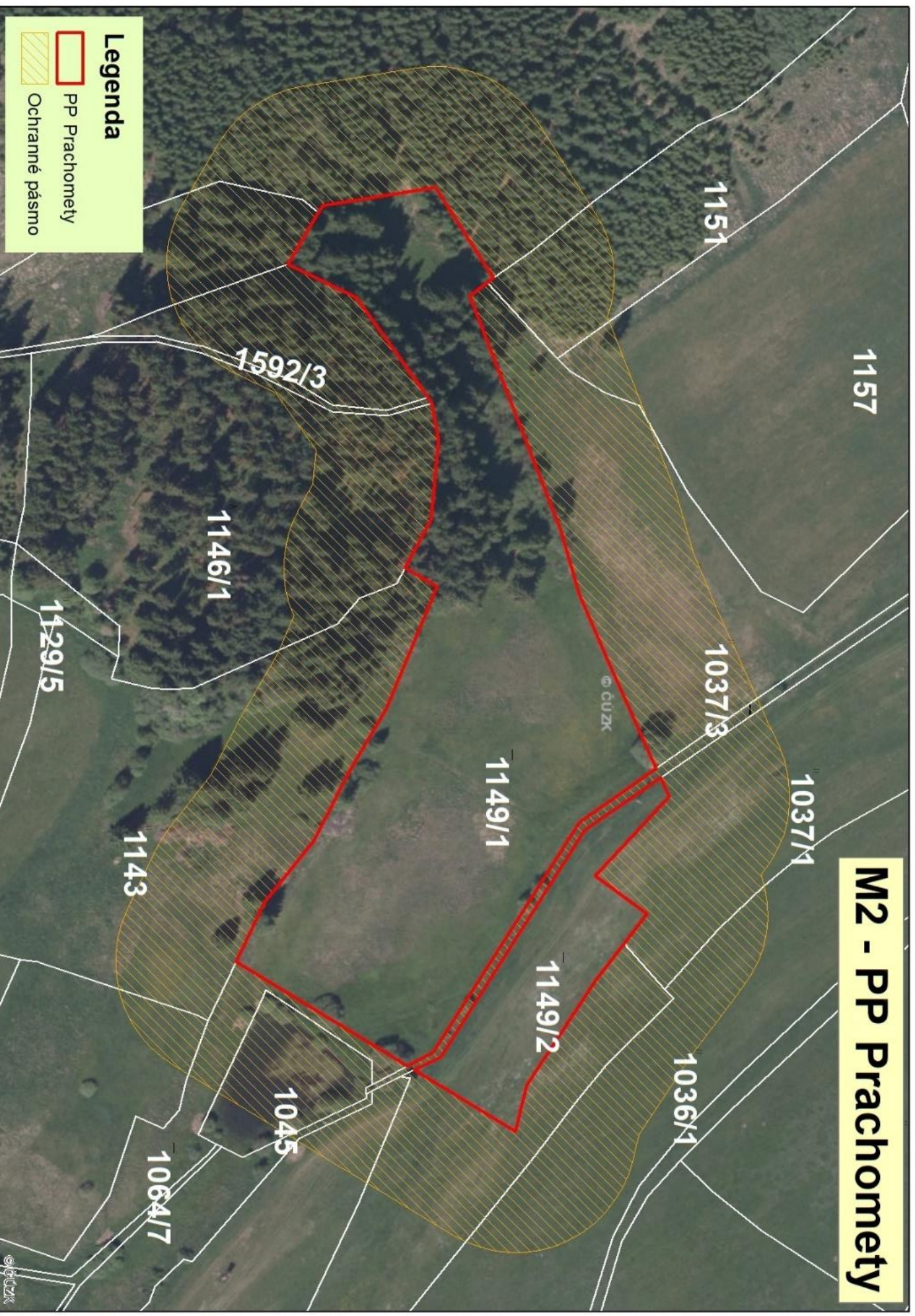
PŘÍLOHY

- 1) Příloha M 1 - Orientační mapa s vyznačením území – zdroj <http://www.mapy.cz/>**
- 2) Příloha M 2 - Mapa s vymezením ZCHÚ, ochranného pásma a pozemky**
- 3) Příloha M 3 – Mapa dílčích částí**
- 4) Příloha M 4 – Návrh na přehlášení území**
- 5) Tabulka T 1 - Popis dílčích ploch a objektů výčet plánovaných zásahů v nich**

PŘÍLOHA M 1 – ORIENTAČNÍ MAPA S VYZNAČENÍM ZCHÚ



M2 - PP Prachomety

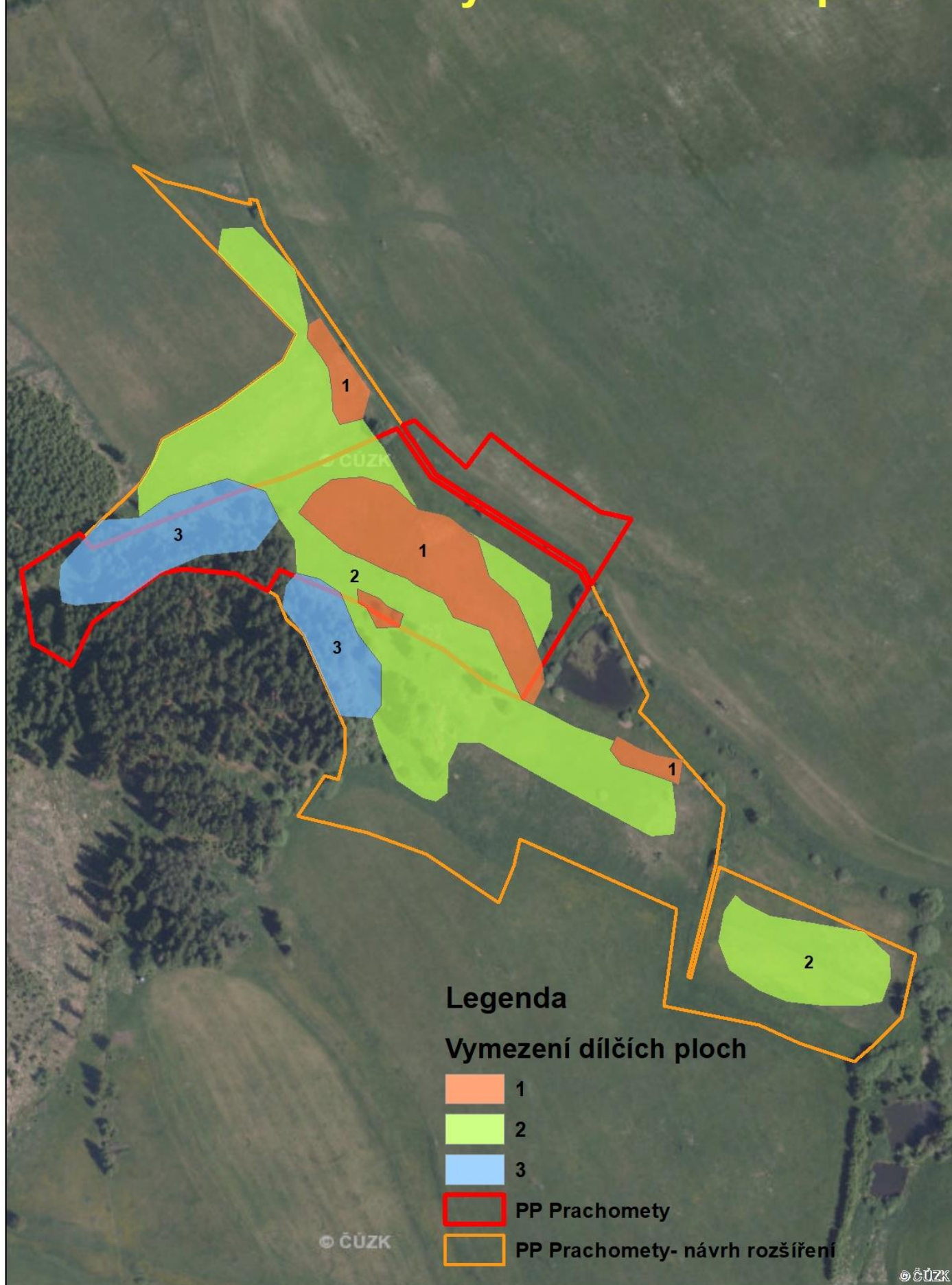


Legenda

PP Prachomety

Ochranné pásmo

M 3 - Vymezení dílčích ploch



M 4 - Návrh na rozšíření (přehlášení) území



TABULKA T1 - POPIS DÍLČÍCH PLOCH A OBJEKTŮ V ZCHÚ A VÝČET PLÁNOVANÝCH ZÁSAHŮ V NICH

označení plochy	název	výměra (ha); stávající/rozšířená	stručný popis charakteru plochy nebo objektu a dlouhodobý cíl péče	doporučený zásah	Naléhavost*	termín provedení	interval provádění
1	Kosení porostů kosatce	0,72/0,94	Podmáčené části území tvořené zejména bulvy kosatce, metlice a ostrice	Pravidelné kosení za účelem odstranění odumřelé biomasy	1-2	podzim, zima	3x za plán
2	Kosení vlhkých luk	0,75/3,3	Vlhčí louky s výskytem vzácných druhů rostlin	Pravidelné kosení (alespoň 1 x za 2 roky) po odkvětu a dozrání semen	1	Červen - srpen	Každoroční kosení
3	Vyřezání náletových dřevin	0,52/0,9	Jedná se především o vrbové mokřadní křoviny s příměsí břízy a smrkové formace.	Vyřezání křovinořezem a pilou.	2		Jednorázově nebo dílčí plochy každý rok
	Obnova značení		Hranice rezervace	Nátěr značení na stromech Výměna cedulí	1		2 x za 10 let

Stupně naléhavosti jednotlivých zásahů, podle následujícího členění:

1. stupeň - zásah naléhavý (nelze odložit, je nutný pro zachování předmětu ochrany),
2. stupeň - zásah vhodný,
3. stupeň - zásah odložitelný,