

Plán odpadového hospodářství města Zábřeh

listopad 2016

OBSAH:

SEZNAM ZKRATEK.....	3
SEZNAM TABULEK.....	4
1. Úvod, obecná ustanovení.....	6
1.1 Identifikace objednatele:	6
1.2 Identifikace zpracovatele:.....	6
1.3 Působnost a doba platnosti POH	7
1.4 Účel POH	7
1.5 Geografická, demografická a ekonomická charakteristika města Zábřeh	7
ANALYTICKÁ ČÁST	9
2. Organizace odpadového hospodářství ve MZ.....	9
3. Produkce odpadů a nakládání s nimi.....	11
3.1 Celková produkce odpadů	11
3.2 Vyhodnocení systémů sběru a nakládání s vybranými skupinami odpadů	13
3.3 Výrobky s ukončenou životností	23
3.4 Nebezpečné odpady	24
4. Vyhodnocení sítě zařízení pro nakládání s odpady	25
4.1 Sběrné dvory.....	25
4.2 Zařízení pro využití biologicky rozložitelných odpadů	25
4.3 Zařízení pro nakládání se SKO	26
5. Analýza cílů POH OK.....	26
6. Předcházení vzniku odpadů.....	28
6.1 Úvod.....	28
6.2 Textilní odpad/textil k opětovnému využití a další komodity	28
6.3 Výrobky s ukončenou životností	28
6.4 Odpady z potravin.....	29
6.5 Domovní a komunitní kompostování.....	29
7. Závěr analytické části	29
ZÁVAZNÁ ČÁST	1
ČÁST I.....	2
1. Realizace Programu předcházení vzniku odpadů ČR na úrovni MZ	2
ČÁST II.....	6
2. Zásady pro nakládání s vybranými druhy odpadů	7
2.1 Prioritní odpadové toky	7
2.2 Komunální odpady	7
2.3 Směsný komunální odpad.....	9
2.4 Živnostenské odpady	11

2.5	Biologicky rozložitelné odpady a biologicky rozložitelné komunální odpady	12
2.6	Stavební a demoliční odpady.....	14
2.7	Nebezpečné odpady	15
2.8	Výrobky s ukončenou životností s režimem zpětného odběru	17
2.9	Specifické skupiny nebezpečných odpadů.....	26
2.10	Další skupiny odpadů	28
3.	Zásady pro vytváření sítě zařízení k nakládání s odpady	30
4.	Opatření k omezení odkládání odpadů mimo místa k tomu určená a zajištění nakládání s odpady, jejichž vlastník není znám nebo zanikl	33
5.	Odpovědnost za plnění POH města a zabezpečení kontroly plnění POH MZ.....	34
6.	Soustava indikátorů k hodnocení stavu odpadového hospodářství a plnění POH OK	35
SMĚRNÁ ČÁST		1
1.	Předcházení vzniku odpadů.....	1
2.	Separace využitelných složek	1
3.	Separace a využívání BRKO	2
4.	Nakládání s SKO a objemným odpadem.....	2
5.	Zařízení pro nakládání s KO	3
6.	Kritéria hodnocení změn podmínek, na jejichž základě byl POH zpracován.....	4

Seznam zkratek

<i>Česká republika</i>	ČR
<i>Olomoucký kraj</i>	OK
<i>Krajský úřad</i>	KÚ
<i>Plán odpadového hospodářství</i>	POH
<i>Plán odpadového hospodářství České republiky</i>	POH ČR
<i>Plán odpadového hospodářství Olomouckého kraje</i>	POH OK
<i>Plán odpadového hospodářství města Zábřeh</i>	POH MZ
<i>Ministerstvo životního prostředí</i>	MŽP
<i>Město Zábřeh</i>	MZ
<i>Eyropská unie</i>	EU
<i>Český statistický úřad</i>	ČSÚ
<i>Informační systém odpadového hospodářství</i>	ISOH
<i>Čistírna odpadních vod</i>	ČOV
<i>Směsný komunální odpad</i>	SKO
<i>Nebezpečný odpad</i>	NO
<i>Komunální odpad</i>	KO
<i>Biologicky rozložitelný komunální odpad</i>	BRKO
<i>Odpadové hospodářství</i>	OH
<i>Zařízení pro energetické využití odpadů</i>	ZEVO

Seznam tabulek

Tabulky k analytické části

Tabulka č.1:	Počet obyvatel ve MZ k 31.1.2015	7
Tabulka č.2:	Celková výměra pozemků katastrálních území MZ	8
Tabulka č.3:	Celková produkce všech odpadů ve MZ (t)	11
Tabulka č.4:	Skladba SKO za ČR.....	14
Tabulka č.5:	Počet nádob na separovaný sběr ve MZ v roce 2015.....	16
Tabulka č.6:	Cíle separace pro roky 2016, 2018 a 2020.....	18
Tabulka č.7:	Výpočet míry separace složek: papír, plasty, sklo a kovy.....	19
Tabulka č.8:	Produkce odpadů s podílem BRKO ve MZ (t)	20
Tabulka č.9:	Bilanční výpočet BRO pro rok 2013	22
Tabulka č.10:	Bilanční výpočet BRO pro rok 2020	22
Tabulka č.11:	Množství komunálních odpadů produkovanych podnikatelskou sférou na území města (t).....	23
Tabulka č.12:	Relevantní cíle POH OK.....	26
Tabulka č.1:	Cíle pro recyklaci a využití obalových odpadů.	18
Tabulka č.2:	Indikátor a cíl pro tříděný sběr odpadních elektrických a elektronických zařízení (kg/obyv./rok).	20
Tabulka č.3:	Indikátor a cíle pro tříděný sběr odpadních elektrických a elektronických zařízení (%).	20
Tabulka č.4:	Indikátory a cíle pro využití, recyklaci a přípravu k opětovnému použití, vztaženo k celkové hmotnosti zpracovávaného elektroodpadu a sebraných odpadních elektrických a elektronických zařízení (%).	21

Tabulka č.5:	Indikátory a cíle pro využití, recyklaci a přípravu k opětovnému použití, vztaženo k celkové hmotnosti zpracovávaného elektroodpadu a sebraných odpadních elektrických a elektronických zařízení (%).....	21
Tabulka č.6:	Indikátor a cíle pro tříděný sběr odpadních přenosných baterií a akumulátorů (%).....	23
Tabulka č.7:	Indikátor a cíl pro recyklaci výstupních frakcí na celkové hmotnosti odpadních baterií nebo akumulátorů vstupujících do recyklačního procesu (%).	23
Tabulka č.8:	Indikátory a cíle pro využití, materiálové a opětovné použití frakcí, vztaženo k celkové hmotnosti sebraných vozidel s ukončenou životností (autovraků) (%).	25
Tabulka č.9:	Indikátor a cíl pro sběr pneumatik uvedených na trh v České republice (%).	26
Tabulka č.10:	Indikátor a cíl pro využití pneumatik ze sebraných odpadních pneumatik (%).	26

1. Úvod, obecná ustanovení

1.1 Identifikace objednatele:

Název	Město Zábřeh
Sídlo	Masarykovo nám. 6, 789 01 Zábřeh
Statutární zástupce	RNDr. Mgr. František John, Ph.D.
Zástupce pro věcné jednání	Ing. Bc. Květoslava Hýblová
E-mail	posta@muzabreh.cz
Tel.	583 468 217, 583 468 254
IČ	00303640
DIČ	CZ00303640
bankovní spojení:	ČSOB, pobočka Zábřeh
číslo účtu:	188 491 461 / 0300

1.2 Identifikace zpracovatele:

Název	FITE a.s.
Sídlo	Výstavní 2224/8, Mariánské Hory, 709 00 Ostrava
Statutární zástupce	Ing. Pavel Bartoš, předseda představenstva a generální ředitel
Zástupce pro věcné jednání	Ing. Radim Kovařík, Ph.D.
E-mail	kovarik@fite.cz
Tel.	736 627 838
IČ	47674938
DIČ	CZ47674938
bankovní spojení:	Raiffeisenbank,a.s.
číslo účtu:	1015027016/5500

zapsaný v obchodním rejstříku vedeném Krajským soudem v Ostravě, oddíl B, vložka 713,dne 1. ledna 1994

1.3 Působnost a doba platnosti POH

POH MZ je závazný pro území MZ a jeho místní částí.

POH MZ je zpracován na období 2017 až 2023.

1.4 Účel POH

POH MZ se zpracovává podle zákona č. 185/2001 Sb., o odpadech a o změně některých dalších zákonů, ve znění pozdějších předpisů (dále jen zákon) za účelem stanovení cílů a opatření k jejich dosažení, které budou v souladu s cíli stanovenými v POH ČR a POH OK.

POH MZ je plánovací dokument pro odpadové hospodářství města, vycházející z priorit předcházení vzniku odpadů, omezování jejich množství a nebezpečných vlastností, zvyšování materiálového a energetického využívání odpadů a optimalizace nakládání s odpady.

1.5 Geografická, demografická a ekonomická charakteristika města Zábřeh

Pro potřeby zpracování POH MZ je nutné vymezit podmínky, které určují základní rámec pro hospodaření s odpady na území města. Tyto podmínky jsou dány geografickými, demografickými, ekonomickými a správními ukazateli.

Základní údaje o městě

Rozloha: 3 459,7323 ha

Počet obyvatel: 13 573

Geografická poloha: zeměpisná šířka 49° 52' 57", zeměpisná délka 16° 52' 30"

Nadmořská výška: 285 m. n. m.

Místní části: Dolní Bušínov, Hněvkov, Pivonín, Václavov

Průměrný věk: 42,66

Počet ekonomicky aktivních subjektů: 2 491

Celkový počet budov: 4 642

Bytové domy: 164

Rodinné domy: 2 009

Struktura obyvatel

Město Zábřeh mělo k 31. prosinci 2015 celkem 13 573 obyvatel se stálým bydlištěm, z toho 7 044 žen a 6 529 mužů. Průměrný věk obyvatel města byl 42,66 let, z toho žen 44,98 let a mužů 40,98 let. V průběhu roku se narodilo 158 dětí, což je o 16 více než v předchozím roce. Počet zemřelých byl 134. Z hlediska migrace se do města v průběhu roku přistěhovalo 210 osob, ale současně se 340 osob vystěhovalo.

Počet a struktura obyvatel v roce 2015 v jednotlivých částech města MZ je patrná z tabulky č.1.

Tabulka č.1: Počet obyvatel ve MZ k 31.1.2015

Část obce	Celkem	Věk 0–14	Věk 15–59	Věk 60 a více
Dolní Bušínov	15	2	10	3
Hněvkov	225	34	124	67
Pivonín	65	12	32	21
Václavov	188	25	112	51
Zábřeh	13 080	1 955	7 588	3 537
Celkem	13 573	2 028	7 866	3 679

Zdroj: Ročenka města Zábřeh 2015

Území a správní členění

MZ se člení na 5 místních částí:

- Zábřeh-Město
- Dolní Bušínov
- Hněvkov
- Pivonín
- Václavov

Struktura pozemků

Tabulka č.2: Celková výměra pozemků katastrálních území MZ

Druhy pozemků (ha)	31. 12. 2014	31. 12. 2015
Celková výměra	3 459,09	3 459,10
Zemědělská půda	1 763,28	1 762,85
Orná půda	1 132,59	1 132,23
Chmelnice	-	-
Vinice	-	-
Zahrada	122,69	122,60
Ovocný sad	1,79	1,79
Trvalý travní porost	506,21	506,22
Nezemědělská půda	1 695,81	1 696,25
Lesní pozemek	1 042,40	1 042,38
Vodní plocha	62,10	62,06
Zastavěná plocha a nádvoří	120,07	120,48
Ostatní plocha	471,25	471,34

Zdroj: ČSÚ

Analytická část

Analytická část POH MZ hodnotí vývoj a současný stav odpadového hospodářství. Vývoj odpadového hospodářství (dále také „OH“) byl dán především legislativním rámcem OH v ČR, který byl zohledněn i do předchozího POH MZ.

Analytická část se zabývá popisem produkce a nakládání s hlavními skupinami odpadů na území města, rovněž tak hodnotí síť zařízení pro nakládání s odpady a další aspekty odpadového hospodářství.

Datové zdroje

Data pro hodnocení vývoje a stavu odpadového hospodářství pocházejí především z dostupných veřejných zdrojů. Další údaje, které nepocházejí z veřejných statistik, jsou použity pro detailnější popis či hodnocení některých částí odpadového hospodářství.

Hlavním datovým zdrojem pro produkci odpadů jsou hlášení do ISPOP, což je integrovaný systém plnění ohlašovacích povinností stanovený zákonem pro původce odpadů.

Některé další údaje jsou převzaty ze statistických ročenek ČSÚ a webových stránek MZ.

2. Organizace odpadového hospodářství ve MZ

Odpadové hospodářství ve městě je souborem činností, kterými je zajišťován zejména sběr, svoz, přeprava a následné nakládání s komunálním odpadem.

Systém shromažďování, sběru, přepravy, třídění, využívání a odstraňování komunálních odpadů, včetně systému nakládání se stavebním odpadem na území MZ je stanoven obecně závaznou vyhláškou č. 1/2013.

Podle vyhlášky se komunální odpad ve městě třídí na papír, plasty, nápojový karton, sklo bílé a barevné a kovy. Dále se z komunálního odpadu vytřídí objemný odpad, nebezpečné složky komunálního odpadu, biologicky rozložitelný odpad, textil a další využitelné složky, jako jsou elektrozařízení, baterie, akumulátory, zářivky.

Vytříděné složky komunálního odpadu jsou shromažďovány do příslušných nádob barevně odlišených a označených nápisy pro sběr papíru, plastů ve směsi s nápojovými kartony, skla bílého a barevného, kovů a textilu. Větší množství těchto složek je možné odevzdat také v sídle společnosti EKO servis Zábřeh s.r.o., Dvorská 19, Zábřeh nebo v provozovně SEPAREX na adrese Leštinská 36, Zábřeh.

Pro odkládání vytříděných složek komunálního odpadu (především papír a kovy) slouží také další místa v rámci systému města, a to místa zajištěná oprávněnými osobami pro vybrané odpady (např. školská zařízení, mateřské školy - papír), kovy: sbor dobrovolných hasičů Skalička, Sbor dobrovolných hasičů Zábřeh), zařízení ke sběru nebo výkupu odpadů (HOPR Trade CZ s.r.o., JK Morava s.r.o. – papír i kovy), nebo jiná místa, pokud je v nich organizován sběr určitých složek odpadů.

Sběr nebezpečných složek odpadů je zajišťován společností EKO servis Zábřeh s.r.o., lze je odevzdat ve sběrném dvoře v sídle společnosti EKO servis Zábřeh s.r.o. nebo v provozovně společnosti SEPAREX.

Sběr objemných odpadů zajišťuje společnost EKO servis Zábřeh s.r.o., a to prostřednictvím mobilního svozu velkoobjemových kontejnerů 1 x ročně v jarním období. Objemný odpad lze odevzdávat také za úplatu na sběrném dvoře v sídle společnosti EKO servis Zábřeh s.r.o. nebo v provozovně SEPAREX.

Směsný komunální odpad je odkládán do typizovaných nádob nebo do odpadkových košů umístěných na veřejných prostranstvích. Stanoviště sběrných nádob jsou individuální nebo společná pro více uživatelů.

Nakládání s biologicky rozložitelným odpadem zajišťuje společnost EKO servis Zábřeh s.r.o. pravidelnými svozy 1x za 14 dní v období od dubna do listopadu ze svozových míst. Občané města si mohou zapůjčit nádobu o objemu 240 litrů pro sběr bioodpadu, nebo využít hnědých kontejnerů o objemu 1100 litrů umístěných na veřejných prostranstvích, dále pak mohou odevzdat bioodpad ve sběrném dvoře nebo v provozovně SEPAREX. Dalším způsobem nakládání s bioodpadem je domácí kompostování. Vánoční stromky je možno odkládat vedle sběrných nádob (není přesně specifikováno jakých) v den svozu v období po skončení vánočních svátků – leden a únor.

Stavební odpad je možné odevzdat za úplatu na sběrném dvoře nebo objednat kontejner, který bude za úplatu přistaven a odvezen.

Součástí této obecně závazné vyhlášky jsou přílohy, ve kterých jsou uvedena sběrná stanoviště s kontejnery na tříděný odpad, na textilní odpad, provozní doba společnosti EKO servis Zábřeh s.r.o., plán svozu komunálního odpadu a umístění kontejnerů na bioodpad.

Oprávněnou osobou pro sběr a svoz a následné předání k nakládání s odpady nebo k jejich odstranění je nyní společnost EKO servis Zábřeh s.r.o., který je 100% vlastněn městem Zábřehem. EKO servis Zábřeh s.r.o. mimo jiné pro město Zábřeh zajišťuje v oblasti odpadů:

- sběr, svoz a předání k odstranění SKO;
- sběr, svoz a předání tříděného odpadu z nádob (papír, plast, sklo, nápojový karton, kovy);
- provoz dvou sběrných dvorů a kompostárny, a s tím spojené služby se svozem, sběrem a odstraněním objemných odpadů, nebezpečných složek komunálních odpadů, odděleně sbíraného rostlinného odpadu;
- svoz a odstranění odpadu z veřejných odpadkových košů;
- vedení průběžné evidence odpadů, tvorbu Hlášení o produkci a nakládání s odpady, vyplnění čtvrtletních výkazů pro AOS EKO-KOM;
- provoz třídící linky v areálu SEPAREX, kde je dotřídčován papír a plasty, sklo je zde překládáno a skladováno do doby jeho odvozu další oprávněné osobě.

EKO servis Zábřeh s.r.o. po úpravě odpadu na své třídící lince předává druhotnou surovinu za aktuálně nejvyšší cenu buď obchodníkům, nebo přímo zpracovatelům. Sklo je překládáno v areálu SEPAREX a po naplnění optimální kapacity k odvozu, předáváno Technickým službám města Olomouc a.s. Odpad určený pro odstranění je ukládán na skládku společnosti SITA CZ a.s. v Rapotíně nebo společnosti EKO UNIMED s.r.o. v Medlově.

Město má do svého systému nakládání s odpady zapojeny výkupny pro sběr papíru a kovů, školy jsou zapojeny od ledna 2015, fyzické a právnické osoby oprávněné k podnikání do systému zapojeny nejsou.

Město Zábřeh spolupracuje s kolektivními systémy Elektrowin a.s., Asekol a.s., Ekolamp s.r.o., nádoby výše uvedených systémů jsou umístěny na sběrném dvoře a na veřejných prostranstvích, zapůjčené nádoby na tříděný odpad od AOS EKO-KOM jsou umístěny na veřejně přístupných místech. Město v současné době spolupracuje s AOS EKO-KOM na projektu obnovy a rozšíření sběrné sítě.

Textil je sbírán v režimu odpadů, sběrné nádoby pro sběr textilu poskytla městu společnost DIMATEX CS, spol. s r.o. od roku 2013.

3. Produkce odpadů a nakládání s nimi

3.1 Celková produkce odpadů

Celková produkce všech odpadů ve MZ (A00) je uvedena v tabulce č. 4.

Tabulka č.3: Celková produkce všech odpadů ve MZ (t)

kat.č. odpadu	Název druhu odpadu	2010	2011	2012	2013	2014
080111	Odpadní barvy a laky obsahující organická rozpouštědla nebo jiné nebezpečné látky	0,79	1,64	1,08	3,17	1,49
080317	Odpadní tiskařský toner obsahující nebezpečné látky	0,04	0,01	0,02	0,01	
080318	Odpadní tiskařský toner neuvedený pod číslem 08 03 17					0,16
120109	Odpadní řezné emulze a roztoky neobsahující halogeny	0,40				0,18
130113	Jiné hydraulické oleje	0,03				
130205	Nechlorované minerální motorové, převodové a mazací oleje				0,02	0,00
130206	Syntetické motorové, převodové a mazací oleje	0,04		0,07	0,16	0,17
130208	Jiné motorové, převodové a mazací oleje	0,20	0,35	0,20	0,34	0,33
130502	Kaly z odlučovačů oleje			5,00		
130507	Zaolejovaná voda z odlučovačů oleje			35,00		
140603	Jiná rozpouštědla a směsi rozpouštědel					0,02
150101	Papírové a lepenkové obaly	276,04	218,12	235,70		
150102	Plastové obaly	96,81	97,67	103,34		
150104	Kovové obaly	2,02	1,02			
150106	Směsné obaly	0,56	0,11			
150107	Skleněné obaly	179,45	170,90	127,43		
150110	Obaly obsahující zbytky nebezpečných látek nebo obaly těmito látkami znečištěné	1,24	2,70	1,41	0,46	1,35

150202	Absorpční činidla, filtrační materiály (včetně olejových filtrů jinak blíže neurčených), čisticí tkaniny a ochranné oděvy znečištěné nebezpečnými látkami		0,00	0,15	0,05	0,05
160103	Pneumatiky	11,39	15,14	14,49	16,59	18,26
160107	Olejoyé filtry	0,03	0,00	0,02		0,02
160113	Brzdové kapaliny		0,00			
160114	Nemrznoucí kapaliny obsahující nebezpečné látky				0,01	0,06
160121	Nebezpečné součástky neuvedené pod čísly 16 01 07 až 16 01 11 a 16 01 13 a 16 01 14					0,00
160209	Transformátory a kondenzátory obsahující PCB	0,04				
160506	Laboratorní chemikálie a jejich směsi, které jsou nebo obsahují nebezpečné látky				0,04	0,06
160507	Vyřazené anorganické chemikálie, které jsou nebo obsahují nebezpečné látky					
160601	Olověné akumulátory	0,93	0,26	0,16	0,08	0,16
160602	Nikl-kadmiové baterie a akumulátory				0,22	
160604	Alkalické baterie (kromě baterií uvedených pod číslem 16 06 03)					
170101	Beton			2,30	179,44	270,76
170107	Směsi nebo oddělené frakce betonu, cihel, tašek a keramických výrobků neuvedené pod číslem 17 01 06	0,22		334,56	115,89	181,46
170302	Asfaltové směsi neuvedené pod číslem 17 03 01			163,52	255,68	412,20
170402	Hliník			0,40	0,50	0,27
170405	Železo a ocel		2,54	3,28	0,01	0,17
170407	Směsné kovy			1,04	0,20	
170504	Zemina a kamení neuvedené pod číslem 17 05 03			1 003,42	1 098,40	973,60
170604	Izolační materiály neuvedené pod čísly 17 06 01 a 17 06 03	0,65	1,06	2,30	0,10	
170605	Stavební materiály obsahující azbest	0,88				
170904	Směsné stavební a demoliční odpady neuvedené pod čísly 17 09 01, 17 09 02 a 17 09 03		22,13			1,14
180101	Ostré předměty (kromě čísla 18 01 03)	0,00	0,00			
190809	Směs tuků a olejů z odlučovače tuků obsahující pouze jedlé oleje a jedlé tuky	0,01				
200101	Papír a lepenka				256,79	273,59
200102	Sklo				176,06	152,52
200110	Oděvy			19,97	25,18	
200111	Textilní materiály				10,59	27,58
200121	Zářivky a jiný odpad obsahující rtuť				0,00	0,00
200127	Barvy, tiskařské barvy, lepidla a pryskyřice obsahující nebezpečné látky	0,17	0,22	0,25	0,02	
200132	Jiná nepoužitelná léčiva neuvedená pod číslem 20 01 31	0,00				

200133	Baterie a akumulátory, zařazené pod čísla 16 06 01, 16 06 02 nebo pod číslem 16 06 03 a netříděné baterie a akumulátory obsahující tyto baterie	0,00	0,00	0,01		
200135	Vyřazené elektrické a elektronické zařízení obsahující nebezpečné látky neuvedené pod čísly 20 01 21 a 20 01 23	0,07	0,22			
	Vyřazené elektrické a elektronické zařízení obsahující nebezpečné látky neuvedené pod čísly 20 01 21 a 20 01 23			0,18	0,03	
200136	Vyřazené elektrické a elektronické zařízení neuvedené pod čísly 20 01 21, 20 01 23 a 20 01 35			0,54	0,02	
200139	Plasty				99,83	126,50
200140	Kovy				1,26	2,46
200201	Biologicky rozložitelný odpad	1 200	942,58	813,57	759,38	1 144
200301	Směsný komunální odpad	3 827	3 701	3 837	2 901	2 802
200302	Odpad z tržišť	1,47				
200303	Uliční smetky	30,61	21,02	281,11	449,26	382,94
200307	Objemný odpad	154,82	188,84	227,35	147,03	227,50
Celkem		5 785	5 388	7 215	6 498	7 001

Zdroj: evidence odpadů obce

V posledních letech se celková produkce odpadů pravidelně pohybuje kolem cca 7 000 t.

Zdaleka nejvýznamnějším odpadem je směsný komunální odpad kat. č. 200301 s podílem 40% a dále potom biologicky rozložitelný odpad kat.č. 200201 s podílem 16%. Žádný další odpad nepřesahuje podíl 10%.

3.2 Vyhodnocení systémů sběru a nakládání s vybranými skupinami odpadů

V následující kapitole jsou řešeny vybrané skupiny odpadů, které jsou významné z hlediska produkce nebo organizace nakládání s nimi nebo z hlediska vlastností. Hlavní skupiny odpadů jsou částečně vymezeny POH ČR a navrženou novelou zákona o odpadech. Jedná se o komunální odpady a jeho některé složky, biologicky rozložitelné odpady, obalové odpady, nebezpečné odpady, stavební odpady, výrobky s ukončenou životností a další vybrané odpady.

Analyzovány jsou rovněž relevantní cíle pro POH MZ z POH OK.

3.2.1 Směsný komunální odpad

Směsný komunální odpad je z pohledu zákona o odpadech a katalogu odpadů zařazen pod katalogové číslo 200301. Jedná se o odpad, který zůstane po vytřídění vhodných recyklovatelných odpadů, bioodpadů, nebezpečných složek KO apod. Směsný komunální odpad („SKO“) je heterogenní směsí odpadů různých materiálů a vlastností. Produkci a složení SKO ve MZ ukazují následující grafy.

Graf č.1. Produkce SKO v letech 2010 až 2014(t)



Zdroj: evidence odpadů obce

Aktuálně je produkce SKO vztažena na občana 206 kg za rok.

Složení směsného komunálního odpadu je patrné z grafu č.3.

Znalost složení SKO je důležité především pro výpočet míry separace, jejíž algoritmus je závislý na potenciálu separace v SKO, tj. reálném obsahu využitelných složek.

Skladba SKO vychází z celoročních rozborů společnosti EKO-KOM ze všech lokalit ČR za jednotlivé zástavby za rok 2014 (tabulka č.5). Ve skladbě SKO ve MZ bylo zohledněno procentuální zastoupení jednotlivých typu zástaveb.

Tabulka č.4: Skladba SKO za ČR

rok 2014 [% hm.]	sídlištní zást.		venkovská zást.		ČR: vážený průměr	
látková (pod)skupina	PRŮMĚR	SM.ODCH.	PRŮMĚR	SM.ODCH.	V.PRŮMĚR	SM.ODCH.
<i>papír/lepenka</i>	10,6%	1,5%	7,6%	1,3%	9,7%	1,7%
<i>plasty</i>	12,9%	1,5%	11,1%	2,6%	12,3%	2,9%
<i>sklo</i>	4,7%	1,2%	4,2%	1,8%	4,6%	2,0%
<i>kovy</i>	2,4%	0,8%	2,9%	0,8%	2,6%	0,8%
<i>textil</i>	3,3%	1,6%	2,9%	1,2%	3,2%	1,5%
<i>minerální odpad</i>	2,6%	1,9%	4,4%	2,8%	3,1%	2,3%
<i>nebezpečný odpad</i>	0,3%	0,2%	0,5%	0,2%	0,4%	0,3%
<i>elektroodpad</i>	0,8%	0,5%	0,7%	0,4%	0,7%	0,5%
<i>bioodpad celkem</i>	23,0%	4,8%	25,2%	8,5%	23,6%	8,0%
<i>spalitelný odpad celkem</i>	18,0%	2,7%	14,1%	3,8%	16,9%	4,5%
<i>frakce < 40 mm</i>	21,4%	5,6%	26,5%	6,6%	22,9%	6,0%

Zdroj: EKO-KOM

SKO je jedním z hlavních druhů komunálních odpadů, který obsahuje biologicky rozložitelnou složku. SKO obsahuje cca 47% z celkové produkce BRKO ve městě. Je tedy zřejmé, že nakládání s SKO je stěžejní pro splnění cílů pro odklon BRKO od skládkování, které vyplývají z evropské směrnice o skládkách a s ohledem na zákonem stanovený zákaz skládkování tohoto odpadu, který začne platit v roce 2024.

Navíc, což je stěžejní, se jedná společně s odpadem objemným o jediný odpad s obsahem BRKO, který je skládkován.

3.2.1.1 Produkce SKO

Celková produkce SKO je patrná z tabulky č. 4 v kapitole 3.1.

Celková produkce SKO mezi lety 2010 – 2014 postupně klesá z cca 3 800t na cca 2 800 t, čímž je jednoznačně plněn cíl na snižování množství SKO.

3.2.1.2 Způsoby nakládání s SKO

Sběr SKO je realizován prostřednictvím nádob, které jsou vyváženy v pravidelných intervalech. Svezený SKO je dále odvážen na skládku komunálního odpadu.

3.2.2 Nakládání s objemným odpadem

Celková produkce odpadu objemného katalogového čísla 200307 byla v roce 2014 227 t a tvoří tak jednu z nejvýznamnějších položek. Vzhledem k tomu, že je některými vlastnostmi velmi podobný SKO (výhřevnost, obsah BRKO), je nutno na něj pohlížet obdobným způsobem jako na SKO.

Objemný odpad je v MZ sbírán odděleně prostřednictvím sběrných dvorů, popř. jej občané mohou odkládat do velkoobjemových kontejnerů, které jsou přistavovány v současné době 1 x ročně (jaro) dle zpracovaného harmonogramu. Objemný odpad je skládkován.

3.2.2.1 Souhrn

- Směsný komunální odpad tvoří 40 % komunálních odpadů produkovaných v součtu s objemným odpadem je to 43%. V roce 2015 bylo vyprodukováno cca 2 800 t směsných komunálních odpadů. (cca 206 kg/obyvatel/rok).
- Je to heterogenní směs, která obsahuje cca 40- 48 % biologicky rozložitelných odpadů. Směsný komunální odpad má vysokou výhřevnost na úrovni hnědého uhlí (8-11 MJ/kg).
- Jediným způsobem nakládání se směsným komunálním odpadem v MZ je jeho skládkování.

3.2.3 Separované složky KO

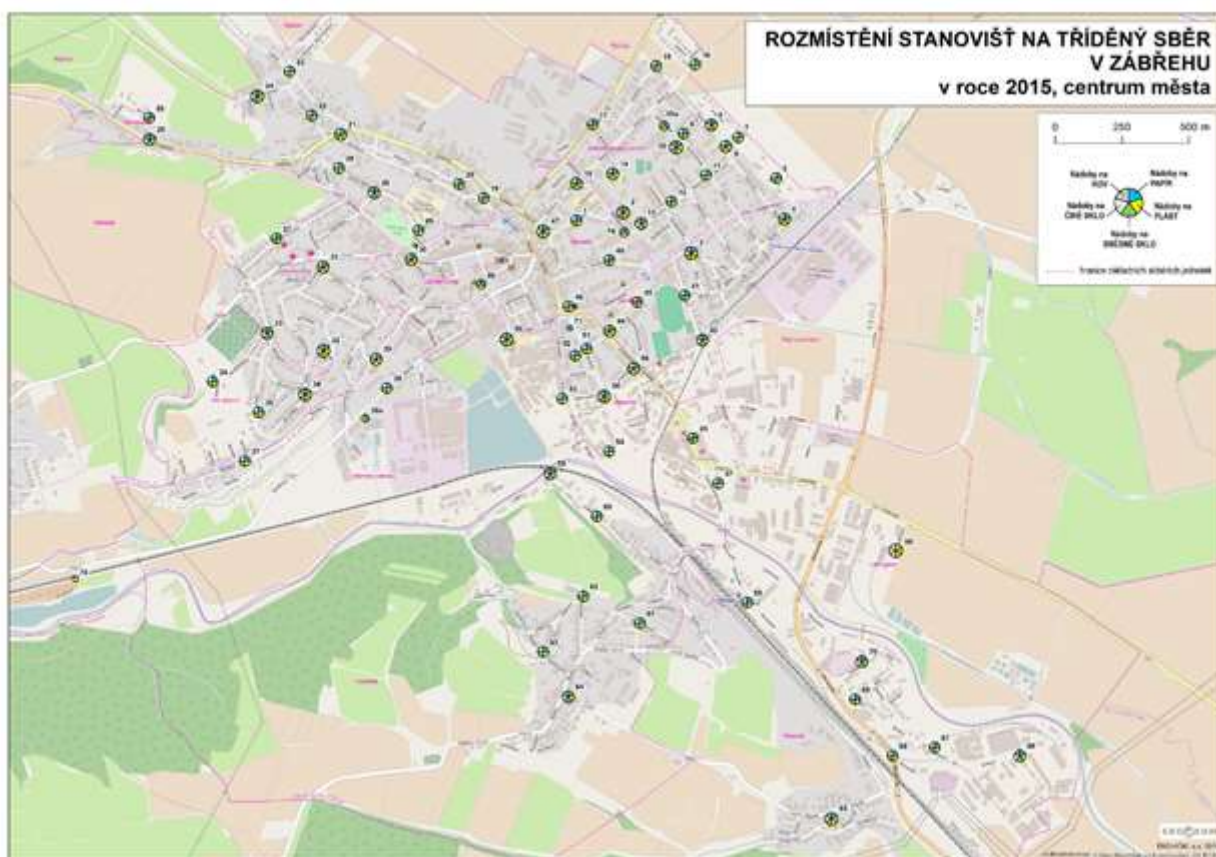
Nastavený systém separace je zásadním faktorem ovlivňujícím cíle související se separací složek.

Počet kontejnerů na stanovištích pro separovaný odpad na území MZ ukazuje následující tabulka. Umístění stanovišť na tříděný sběr jsou patrné z následujících mapových podkladů. Sbírají se komodity: papír, plasty + nápojové kartony, sklo číré a sklo směsné, kovy, textil a BRKO.

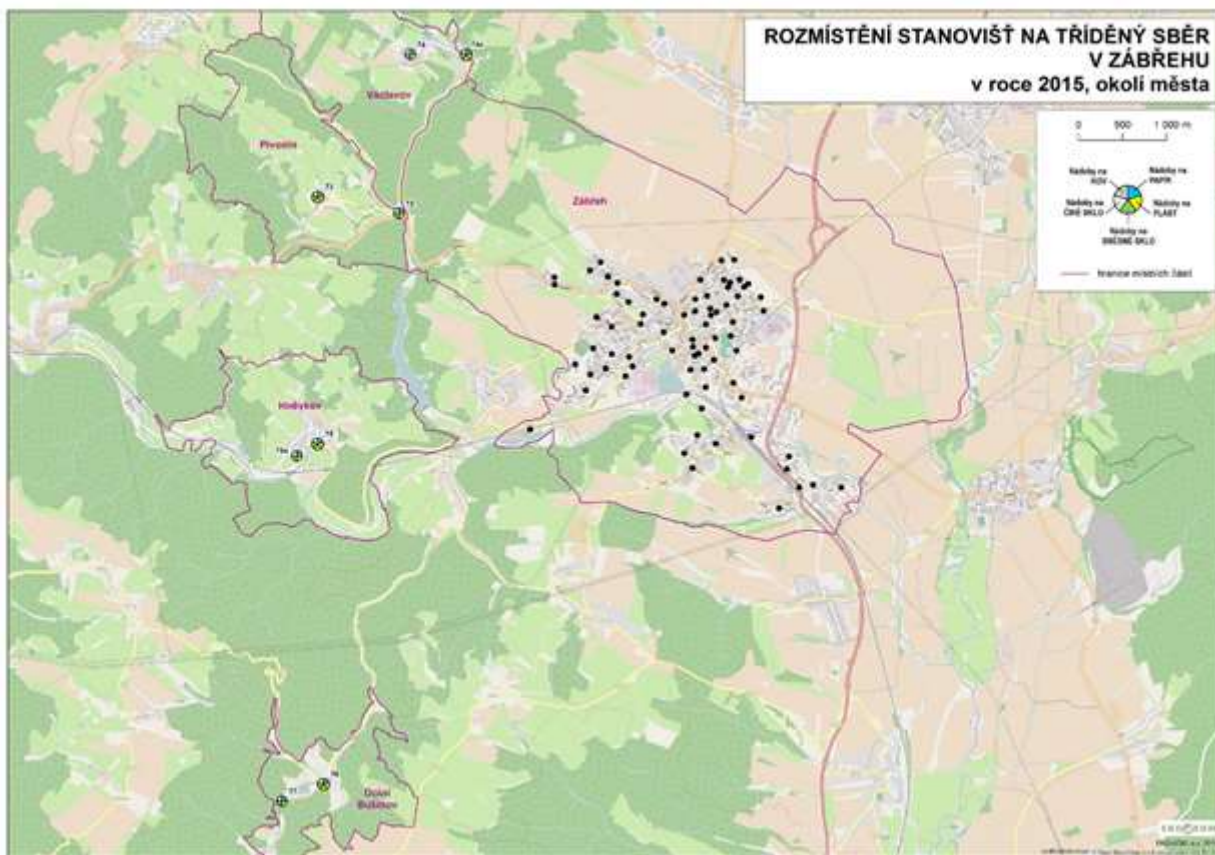
Tabulka č.5: Počet nádob na separovaný sběr ve MZ v roce 2015

Komodita	Počet kontejnerů
Papír	77
Plasty směsné a nápojové kartony	106
Sklo směsné	75
Sklo číré	72
Bioodpady – 1100 l	16
Kovy	20
Textil	10

Zdroj: data MěÚ



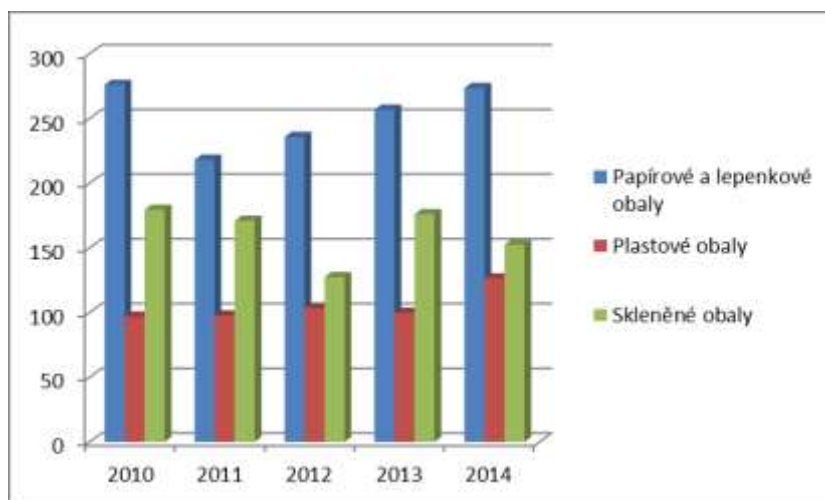
Zdroj: EKO-KOM



Zdroj: EKO-KOM

Separované složky KO, zejména papír ze sběru ve školách a sběrných/výkupnách druhotných surovin má MZ zapojeno do svého systému. Dle výkazu pro EKOKOM bylo vykázáno ze škol za rok 2015 84,76 t papíru. Železa ze sběrů od občanů za rok 2015 bylo vykázáno 773,831 t.

Graf č.2. Vývoj separace u komodit: papír, plasty a sklo (t)



Zdroj: evidence odpadů obce

3.2.3.1 Míra separace

Analýza míry separace využitelných složek je jedním z klíčových ukazatelů POH, neboť souvisí s plněním zásadního cíle pro komunální odpady z POH OK. Tím je dle hierarchie separace a následné materiálové využívání odpadů dle krajského cíle:

a) Od roku 2016 podporovat zavedený tříděný sběr minimálně pro odpady z papíru, plastů, skla a kovů u všech obcí OK

b) Do roku 2020 zvýšit nejméně na 50% hmotnosti celkovou úroveň přípravy k opětovnému použití a recyklaci alespoň u odpadů jako jsou papír, plasty, sklo, kovy, pocházející z domácností, případně odpady jiného původu, pokud jsou tyto odpady podobné odpadům z domácností.

Z pohledu plnění uvedených ukazatelů ve MZ je plněn jednoznačně bod a).

Cíl v bodě b) pro rok 2016 není možno aktuálně určit, neboť v níže uvedené tabulce je evidence za rok 2015.

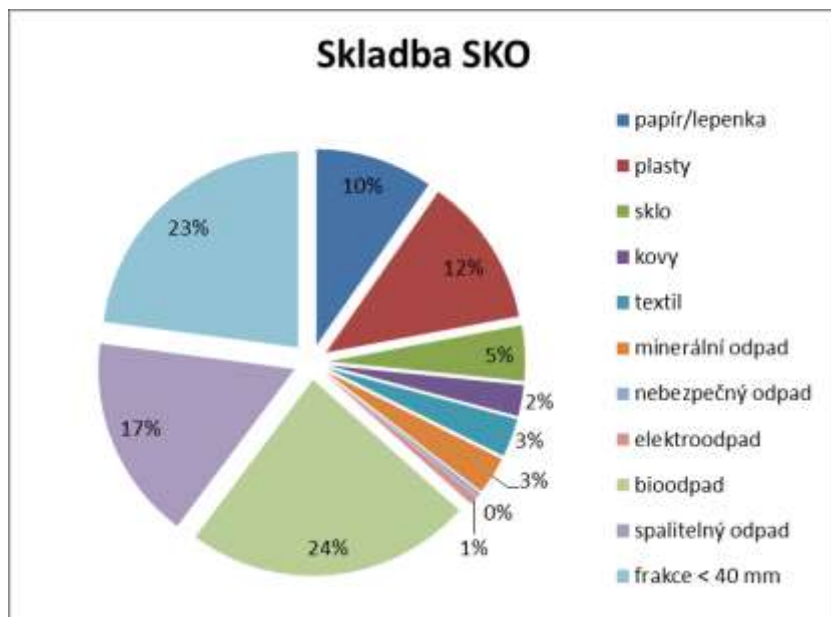
Tabulka č.6: Cíle separace pro roky 2016, 2018 a 2020

Rok	Cíl
2016	46 % hmotnosti
2018	48 % hmotnosti
2020	50 % hmotnosti

V tabulce č. 6 je uvedena míra separace pro komodity papír, plasty, sklo a kovy. Údaje separace složek KO vychází ze zákonné evidence.

Výsledná skladba SKO (graf č.3) je vypočtena z reálných rozborů prováděných celoročně společností EKO-KOM v roce 2014 z jednotlivých druhů zástaveb (sídlištní a vesnická). Váha skladby SKO jednotlivých zástaveb odpovídá jejich zastoupení ve MZ. Množství separace a SKO jsou pak hodnoty za rok 2014.

Graf č.3. Skladba SKO



Zdroj: EKOKOM

Tabulka č.7: Výpočet míry separace složek: papír, plasty, sklo a kovy

Potenciál separace	Skladba SKO	Množství v SKO (t)	Separace (t)	Celkem (t)	Separace složek
papír/lepenka	9,70%	272	274	546	50,20%
plasty	12,34%	346	126	472	26,71%
sklo	4,57%	128	153	281	54,45%
kovy	2,57%	72	3	74	3,36%
textil	3,19%	89	0	89	
minerální odpad	3,12%	87	0	87	
nebezpečný odpad	0,37%	10	4	14	
elektroodpad	0,74%	21	0	21	
bioodpad	23,64%	662	1 144	1 806	
spalitelný odpad	16,86%	472	0	472	
frakce < 40 mm	22,92%	642	0	642	
Celkem	100%	2 802	1 704	4 506	
Součet složek*		817	556	1 373	
Separace**			40,46%		
Do roku 2020 je potřeba navýšit stávající separaci složek: papír, plasty, sklo a kovy o 131 t					

* součet složek: papír, plasty, sklo, kovy

** celková separace složek: papír, plasty, sklo, kovy

Účinnost separace papíru, skla, plastů, kovů spočítáme jako podíl vyseparovaného odpadu a celkového množství daného odpadu, tzn. potenciálu produkce daného odpadu v SKO + vyseparované množství daného odpadu.

Účinnost separace daného odpadu pak spočítáme jako:

Účinnost separace odpadu = vyseparované množství odpadu / celkové množství odpadu

Pro naplnění cíle na 50-ti % celkovou úroveň přípravy k opětovnému použití a recyklaci u složek odpadu (papír, plasty, sklo a kovy) zbývá do roku 2020 navýšit celkovou separaci těchto složek o 131 tun.

3.2.4 Biologicky rozložitelné komunální odpady

Za biologicky rozložitelný komunální odpad („BRKO“) jsou považovány všechny druhy biologicky rozložitelného odpadu („BRO“) ve skupině 20 Katalogu odpadů (vyhláška MŽP č. 93/2016 Sb. Sb.) účinnost dnem 1.dubna 2016 a částečně biologicky rozložitelný odpad v podskupině 1501 Katalogu odpadů, sbíraný v obcích.

Do BRKO náleží odpady papíru a lepenky, biologicky rozložitelný odpad z kuchyní a stravoven, část odpadů oděvů a textilních materiálů, dřevo, biologicky rozložitelný odpad ze zahrad a parků, část smíšeného komunálního odpadu, odpadu z tržišť a objemného odpadu ve skupině 20 a částečně podskupině 1501 Katalogu odpadů.

Biologickým komunálním odpadem (bioodpadem) se rozumí BRO ze zahrad a veřejné zeleně, potravinářský a kuchyňský odpad z domácností, restaurací, stravovacích nebo maloobchodních zařízení.

Od 1.1.2015 byla stanovena novelou zákona o odpadech povinnost pro obce odděleně soustřeďovat biologicky rozložitelný odpad a zajistit další nakládání s tímto odpadem. Následnou vyhláškou a výkladem byla povinnost specifikována na sběr minimálně BRO rostlinného původu v období od dubna do října kalendářního roku.

Pro BRKO platí zákonná povinnost na odklon části BRKO od skládkování. Tato povinnost vychází z evropské rámcové směrnice o skládkách. Dosažení cíle pro rok 2020 je součástí závazné části POH OK pro další období.

Oddělený sběr vhodných druhů BRKO a jejich následné využití je žádoucí i z pohledu zákonem stanoveného zákazu skládkování SKO, recyklovatelných a využitelných odpadů v roce 2024.

3.2.4.1 Produkce BRKO

Produkce biologicky rozložitelných komunálních odpadů je souhrnem produkce určitých druhů odpadů s úplným nebo částečným podílem biologicky rozložitelného obsahu, které vymezuje metodika výpočtu indikátorů pro hodnocení POH ČR. Souhrn všech druhů odpadů zahrnutých do odpadů s podílem BRKO je uveden v tabulce č. 11.

Tabulka č.8: Produkce odpadů s podílem BRKO ve MZ (t)

kat.č.		2013	2014	2015	Koeficienty podílu BRO v KO	*2015
150101, 200101	Papírové a lepenkové obaly	236	257	274	1	274
200201	Biologicky rozložitelný odpad	814	759	1 144	1	1 144
200301	Směsný komunální odpad	3 837	2 901	2 802	0,48	1 345
200303	Uliční smetky	281	449	383	0,1	38
200307	Objemný odpad	227	147	228	0,3	68
Celkem		5 395	4 513	4 830		2 869

Zdroj: evidence odpadů obce

*Poznámka: * množství biologicky rozložitelné složky v jednotlivých odpadech*

Současná produkce odpadu obsahujícího BRKO je evidována v celkovém množství přibližně 4 830 t, přičemž množství biologicky rozložitelné složky v těchto odpadech je cca 2 870 t.

Nejvyšší podíl odpadů s obsahem BRKO tvoří SKO a biologicky rozložitelný odpad.

3.2.4.2 Nakládání s BRKO

Kvalita a způsoby použití výsledných produktů ze zpracování biologického odpadu závisí na kvalitě vstupní suroviny. Proto se kompostuje výhradně bioodpad získaný odděleným sběrem. Stejně tak ke zpracování na bioplynových stanicích je vhodné využívat pouze odděleně sebraný bioodpad, což přispívá k možnosti využití zbytkového digestátu.

V Zábřehu je jako biologicky rozložitelná složka odpadu sbírán rostlinný odpad ze zahrad, z kuchyní a odpad z údržby veřejné zeleně. Pro sběr rostlinného biologicky rozložitelného odpadu slouží 16 kusů kontejnerů o objemu 1 100 litrů rozmístěných na veřejném prostranství. Dále si občané mohou zapůjčit nádoby o objemu 240 litrů od společnosti EKO servis Zábřeh s.r.o. za vratnou zálohu 400 Kč za kus. Nádoby na bioodpad jsou svázeny ve frekvenci 1 x za 14 dní v období od dubna do listopadu. V případě zájmu je možné odkládat bioodpad i na sběrném dvoře v provozovně SEPAREX. Od roku 2009 bylo takto mezi občany zapůjčeno 585 nádob o objemu 240 l.

Společnost EKO servis Zábřeh s.r.o. v místě provozovny SEPAREX provozuje kompostárnu.

Vyhodnocení odklonu od skládkování

Biologicky rozložitelné odpady rostlinného původu jsou separovaně sbírány a dále předávány oprávněným osobám. Tato skutečnost má pozitivní vliv na procento materiálového využívání BRKO, nicméně celkový vliv na složení SKO a ovlivnění cíle na snižování skládkování BRKO je marginální.

Cíl:

„Snížit maximální množství biologicky rozložitelných komunálních odpadů ukládaných na skládku tak, aby podíl této složky činil v roce 2020 nejvíce 35 % hmotnostních z celkového množství biologicky rozložitelných komunálních odpadů vyprodukovaných v roce 1995“

Metodika výpočtu pro skládkování BRKO je ovlivněna mj. také referenčním rokem 1995. Dle této metodiky bude možno v roce 2020 možno uložit na skládku ještě cca 5 400 t SKO z produkce MZ. Výpočet pro maximální množství uloženého BRKO v kontextu skládkování SKO bude bezpředmětný v roce 2024, kdy je zákonem stanoveno ukončení skládkování tohoto odpadu v závislosti na připravované vyhlášce, která upřesní parametry odpadu, který lze ukládat na skládky.

Tabulka č.9: Bilanční výpočet BRO pro rok 2013

Počet obyvatel v roce 1995	15 015	
SKO v roce 2013	2 901	t
BRO v SKO	48%	1 392 t

<u>Bilanční výpočet BRO</u>		
Referenční rok :	1995	
Množství vzniklého BRO v ref.roce:	2 222	t
Bilanční rok :	2013	
Předepsaný pokles BRO uloženého na skládkách oproti referenčnímu roku	50%	
Maximální množství BRO uloženého na skládkách	1 111	t
Odstranit BRO jinak než skládkováním :	281	t

Odstranit směsného KO jinak než skládkováním :	586	t
Max. množství směsného KO uloženého na skládky :	2 315	t

Tabulka č.10: Bilanční výpočet BRO pro rok 2020

Počet obyvatel v roce 1995	15 015	
SKO v roce 2020	2 802	t
BRO v SKO	48%	1 345 t

<u>Bilanční výpočet BRO</u>		
Referenční rok :	1995	
Množství vzniklého BRO v ref.roce:	2 222	t
Bilanční rok :	2020	
Předepsaný pokles BRO uloženého na skládkách oproti referenčnímu roku	35%	
Maximální množství BRO uloženého na skládkách	778	t
Odstranit BRO jinak než skládkováním :	567	t

Odstranit směsného KO jinak než skládkováním :	1 182	t
Max. množství směsného KO uloženého na skládky :	1 620	t

Zdroj: vlastní výpočet

Dle výše uvedených propočtů je možno konstatovat, že MZ neplní ukazatel omezování skládkování BRKO.

3.2.4.3 Souhrn

- Strategie k nakládání s biologicky rozložitelným komunálním odpadem vyplývá ze Směrnice Rady 1999/31/ES o skládkách odpadů. Ve směrnici jsou obsažena opatření k postupnému snižování BRKO ukládaných na skládky. Opatření byla implementována do legislativy odpadového hospodářství v ČR a jsou jedním ze strategických cílů POH v nakládání s komunálními odpady.
- Klíčovým faktorem pro plnění uvedené směrnice je energetické využívání SKO popř. odpadu objemného.

3.2.5 Živnostenské odpady

Níže uvedená tabulka kvantifikuje množství komunálních odpadů produkovaných podnikatelskou sférou na území města. V tabulce jsou uvedeny pouze komunální odpady, které mohou mít vliv na budoucí úvahy o dimenzování kapacit jednotlivých zařízení pro nakládání s komunálními odpady tak, aby tyto odpady měly možnost integrace do zamýšlených systémů. Možnosti návrhů pro zařízení pro nakládání s KO jsou uvedeny ve směrné části POH MZ.

Tabulka č.11: Množství komunálních odpadů produkovaných podnikatelskou sférou na území města (t)

kat.č. odp.	Název druhu odpadu	2010	2011	2012	2013	2014
200101	Papír a lepenka	2,37	3,81	75,70	1,67	0,53
200102	Sklo		94,48		1,40	
200139	Plasty	9,99	39,22	0,88	5,33	0,10
200140	Kovy				0,98	
200201	Biologicky rozložitelný odpad	1,74		6,49	3,39	21,95
200203	Jiný biologicky nerozložitelný odpad	22,80		1,75		0,70
200301	Směsný komunální odpad	2577,76	2464,63	2250,25	2389,12	646,78
200303	Uliční smetky	1,24	13,47	11,76	16,22	20,70
200307	Objemný odpad	0,44	18,86	68,67	53,88	11,48

Zdroj: evidence odpadů

3.3 Výrobky s ukončenou životností

Povinnosti a cíle pro výrobky s ukončenou životností stanovuje národní úroveň, respektive národní legislativa především na základě legislativy EU. Hlavními adresáty právní úpravy pro nastavení systému zpětného odběru a odděleného sběru výrobků s ukončenou životností jsou výrobci, respektive povinné osoby. Cíle jsou stanoveny podobně jako v případě obalů na celorepublikovou úroveň. Nelze je tedy hodnotit na úrovni města.

Ostatní osoby/subjekty zákonná úprava prakticky nezavazuje k účasti na systému zpětného odběru (kromě povinnosti konečných uživatelů předat pouze na určená místa) nebo odděleného sběru. Participace se převážně odvíjí od dostatečného informování konečných uživatelů,

rozsahu motivačních nástrojů daným systémem výrobce/akreditovaných osob a rozvinutou sítí sběru (zpětného odběru).

3.3.1 Elektrická a elektronická zařízení

3.3.1.1 Sběrná síť pro elektrozařízení

Sběrnou síť si jednotlivé kolektivní systémy tvoří samy. Nově musí být povinně sběrná místa ve všech obcích a městských částech s více než 2 000 obyvateli (povinnost musí splnit jednotlivé systémy).

V roce 2015 odevzdali občané v rámci zpětného odběru výrobků 47,6 t (Elektrowin) a 38,7 t (Asekol) elektrozařízení (např. lednice, televizory, počítače, varné konvice, zářivky, výbojky apod.).

Místa zpětného odběru ASEKOL jsou ve sběrném místě, 4 kontejnery ve městě a dále jsou u prodejců a ve firmách. (zdroj: www.asekol.cz, 2015).

Míst zpětného odběru systém Elektrowin je možno nalézt na webových stránkách Elektrowinu. (zdroj: Elektrowin, 2015). Ve městě pak lze odevzdat ve sběrném místě.

Interaktivní mapa sběrných míst systému Ekolamp je k dispozici na <http://www.ekolamp.cz/cz/mapa-sberných-míst>

3.3.2 Baterie a akumulátory

Tato komodita je rozdělena do tří skupin: přenosné baterie a akumulátory, průmyslové baterie a akumulátory (olověné a nikl-kadmiové) a automobilové baterie.

Aktuální seznam sběrných míst systému ECOBAT, s.r.o. je uveden na webových stránkách systému.

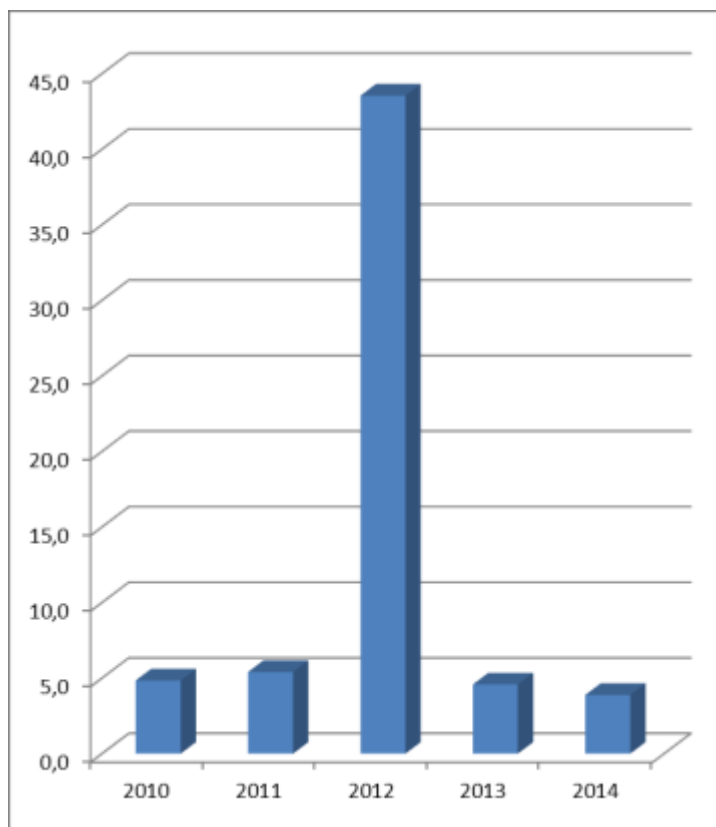
3.4 Nebezpečné odpady

Systém sběru nebezpečných složek KO od občanů je organizován formou sběrného dvoru v sídle společnosti EKO servis Zábřeh s.r.o. nebo v provozovně společnosti SEPAREX.

Dlouhodobě hmotnostně nejvýznamnějším NO je odpad kat. č.150110 – „Obaly obsahující zbytky nebezpečných látek nebo obaly těmito látkami znečištěné“ a odpad kat.č. 080111 – „Odpadní barvy a laky obsahující organická rozpouštědla nebo jiné nebezpečné látky“ které v roce 2014 představovaly 73% všech NO.

Výjimku představuje rok 2012, kde se v evidenci jednorázově objevilo větší množství odpadu kat.č. 130507 „Zaolejovaná voda z odlučovačů oleje“ (35 t) a kat.č. 130502 „Kaly z odlučovačů oleje“(5 t).

Z produkce let 2013-2014 je patrný trend dokazující plnění zákonného cíle, kterým je postupné snižování měrné produkce NO.

Graf č.4. Produkce nebezpečných odpadů v letech 2010 až 2014 (t)

Zdroj: evidence odpadů

4. Vyhodnocení sítě zařízení pro nakládání s odpady

Zásadním parametrem pro správné způsoby nakládání s jednotlivými skupinami odpadů je dobře dimenzovaná a moderní síť zařízení pro nakládání s odpady.

4.1 Sběrné dvory

Jednou z nejdůležitějších částí infrastruktury OH města jsou sběrné dvory.

V současné době je na území města provozován jeden sběrný dvůr (ul. Dvorská č. 19) a sběrné místo (ul. Leštinská č. 36). SD a sběrné místo jsou určené k odkládání nebezpečných složek komunálního odpadu, papíru, skla, plastů a nápojových kartonů, textilu, kovů, biologicky rozložitelného odpadu, objemného odpadu. Rovněž slouží jako místa zpětného odběru výrobků – elektrozařízení, zářivek a výbojek, monočlánků a baterií.

4.2 Zařízení pro využití biologicky rozložitelných odpadů

Pro využívání separovaně sbíraných BRKO je možno v zásadě využít 2 typy zařízení. Anaerobní systém pro výrobu bioplynu – bioplynové stanice a aerobní zařízení na výrobu kompostu.

Kromě těchto zařízení je nutno ještě uvést aerobní systémy komunitního a domácího kompostování, o kterých pojednává samostatná kapitola předcházení vzniku odpadů, neboť v těchto systémech odpad nevstupuje do odpadové evidence.

Bioplynové stanice se na území města nenachází a žádná bioplynová stanice v okolí není využívána pro biopadly MZ.

V lednu 2010 bylo společnosti EKO servis Zábřeh s.r.o. vydáno Krajským úřadem Olomouckého kraje rozhodnutí k provozování zařízení ke sběru, výkupu a využívání biologicky rozložitelného odpadu – kompostárny. V červnu 2014 pak bylo vydáno nové souhlasné rozhodnutí Krajského úřadu Olomouckého kraje, a to v souvislosti se změnou umístění UKS – uzavřeného kompostovacího systému v rámci provozovny SEPAREX na ul. Leštinská, kde je kompostárna umístěna. Kompostárna je provozována formou uzavřeného kompostovacího systému. Jedná se o zařízení, které je schopné zpracovat až 1 500 tun odpadu ročně. Výsledkem kompostovacího procesu je kompost – jemný, hrubý, nebo smíchaný s recyklovanou zemínou na substrát. EKO servis Zábřeh s.r.o. hrubší kompostovou frakci poskytuje občanům zdarma, jemný kompost a substrát je pak prodáván.

4.3 Zařízení pro nakládání se SKO

Na území MZ popř. celého OK se aktuálně nenachází žádné zařízení na využívání SKO tj. MBÚ nebo ZEVO. Skládka komunálního odpadu se na katastru města nenachází.

Dotříd'ovací linka

Firma EKO servis Zábřeh s.r.o. provádí dotříd'ování odpadních surovin na třídící lince na středisku SEPAREX na ulici Leštinská 36.

Kapacita třídící linky

- 3500t/rok

- 15t/den

Kapacita překladiště odpadů

- 15000t/rok

- 300 t/den

5. Analýza cílů POH OK

Z 28 krajských cílů je pro POH MZ 25 cílů relevantních. V následující tabulce jsou uvedeny relevantní cíle z POH OK.

Tabulka č.12: Relevantní cíle POH OK

Číslo cíle	Název cíle
1	(Do roku 2015) zavést tříděný sběr minimálně pro odpady z papíru, plastů, skla a kovů.

2	Do roku 2020 zvýšit nejméně na 50 % hmotnosti celkovou úroveň přípravy k opětovnému použití a recyklaci alespoň u odpadů z materiálů jako je papír, plast, kov a sklo, pocházejících z domácností, a případně odpady jiného původu, pokud jsou tyto toky odpadů podobné odpadům z domácností.
3	Zvyšování informovanosti o obecním a krajském systému pro nakládání s komunálními odpady
4	Směsný komunální odpad (po vytřídění materiálů využitelných složek, nebezpečných složek a biologicky rozložitelných odpadů) zejména energeticky využívat v zařízeních k tomu určených v souladu s platnou legislativou.
5	Snížení produkce směsných komunálních odpadů
6	Podpora zavedení systému společného nakládání s komunálními a živnostenskými odpady v obcích
7	Zavedení a/nebo rozšíření odděleného sběru biologicky rozložitelných odpadů v obcích
8	Rozvoj infrastruktury k zajištění využití biologicky rozložitelných odpadů.
9	Snížit maximální množství biologicky rozložitelných komunálních odpadů ukládaných na skládky tak, aby podíl této složky činil v roce 2020 nejvíce 35 % hmotnostních z celkového množství biologicky rozložitelných komunálních odpadů vyprodukovaných v roce 1995.
10	Zvýšit do roku 2020 nejméně na 70 % hmotnosti míru přípravy k opětovnému použití a míru recyklace stavebních a demoličních odpadů a jiných druhů jejich materiálůvého využití, včetně zásypů, při nichž jsou materiály nahrazeny v souladu s platnou legislativou stavebním a demoličním odpadem kategorie ostatní s výjimkou v přírodě se vyskytujícími materiály uvedených v Katalogu odpadů pod katalogovým číslem 17 05 04 (zemina a kamení).
11	Snižovat měrnou produkci nebezpečných odpadů.
12	Zvyšovat podíl materiálůvé využitých nebezpečných odpadů.
13	Minimalizovat negativní účinky při nakládání s nebezpečnými odpady na lidské zdraví a životní prostředí.
14	Odstranit staré zátěže, kde se nacházejí nebezpečné odpady.
15	Podpora dosažení požadované míry recyklace a využití obalových odpadů.
16	Podpora zvyšování úrovně tříděného sběru odpadních elektrických a elektronických zařízení.
17	Podpora zvyšování úrovně tříděného sběru odpadních baterií akumulátorů.
18	Dosahovat vysoké míry využití při zpracování vozidel s ukončenou životností (autovraků).
19	Podpora zvýšení úrovně tříděného sběru odpadních pneumatik.
23	Podpora zlepšení nakládání a minimalizace nepříznivých účinků na lidské zdraví a životní prostředí ve vazbě na specifické skupiny nebezpečných odpadů (odpady a zařízení s obsahem polychlorovaných bifenylů, odpady s obsahem perzistentních organických znečišťujících látek, odpady s obsahem azbestu), v intencích celorepublikového cíle.
24	Snížovat množství biologicky rozložitelných odpadů z kuchyní a stravoven a vedlejších produktů živočišného původu ve směsném komunálním odpadu, které jsou původem z veřejných stravovacích zařízení (restaurace, občerstvení) a centrálních kuchyní (nemocnice, školy a další obdobná zařízení). Správně nakládat s biologicky rozložitelnými odpady z kuchyní a stravoven a vedlejšími produkty živočišného původu a snižovat tak negativní účinky spojené s nakládáním s nimi na lidské zdraví a životní prostředí.
25	Zpracovávat kovové odpady a výrobky s ukončenou životností na materiály za účelem náhrady primárních surovin.
26	Vytvořit a udržovat komplexní, přiměřenou a efektivní síť zařízení k nakládání s odpady.
27	Omezení odkládání odpadů mimo míst k tomu určených.
28	Zajistit správné nakládání s odpady odloženými mimo místa k tomu určená a s odpady, jejichž vlastník není znám nebo zanikl.

6. Předcházení vzniku odpadů

6.1 Úvod

Problematika předcházení vzniku odpadů neboli prevence vzniku odpadů, vč. omezování jejich nebezpečnosti, má velmi široký dosah. Tento rozměr je zapotřebí vnímat jak při popisu aktuální situace, tak i při přípravě opatření, zásad a nástrojů, která mají vést k činnostem předcházejícím vzniku odpadů a to i z pohledu vývoje dalších deseti let.

Prevence v OH by měla směřovat ke snižování množství vznikajících odpadů a jejich nebezpečných vlastností. Současné společenské poměry a obecně nadměrná spotřeba a konzumace pak nabízejí i další rozměry. Efektivní působení na společnost s cílem změnit vzorce spotřebního chování jednotlivce, snížit spotřební a konzumní návyky (potraviny, věci denní potřeby), může vést nejen ke snížení množství odpadů a primárních surovin na počátku výrobního a zpracovatelského procesu (ať už ve formě látek, materiálu či energií), ale může být podporou zdravějšího životního stylu a zahrnovat další aspekty (např. sociální dimenzi).

Program předcházení vzniku odpadů ČR (dále také „Program ČR“) byl schválen v říjnu 2014 vládou ČR Usnesením č. 869/2014. Program ČR v současné schválené podobě zahrnuje analytickou část, ve které je popsán strategický a legislativní rámec, výchozí situace v naplňování opatření a kroků souvisejících s problematikou předcházení vzniku odpadů a dále je zde provedena základní analýza situace u vybraných toků odpadů, u kterých byla identifikována potřeba dalšího rozpracování. Cíle a opatření jsou součástí Nařízení vlády č. 352/2014, které tvoří jeden z významných podkladů pro zpracování POH.

V souvislosti s novými legislativními požadavky EU byly v rámci Programu ČR vytyčeny prioritní odpadové toky. Jedná se především o vybrané výrobky/spotřební zboží (textil, oděvy, boty a další) a odpady z potravin. Do oblasti prevence se dále zahrnují postupy domácího a komunitního kompostování, nízkoodpadové přístupy a postupy s menším dopadem na životní prostředí, prosazování dobrovolných nástrojů a dalších environmentálních aspektů (např. environmentální systémy řízení, environmentální značení).

6.2 Textilní odpad/textil k opětovnému využití a další komodity

Textil je sbírán v režimu odpadů, sběrné nádoby pro sběr textilu poskytla městu společnost DIMATEX. V roce 2015 bylo vyseparováno téměř 30,4 t textilních materiálů.

6.3 Výrobky s ukončenou životností

Opětovné využití elektrozařízení je komplikované z pohledu ověření schopnosti výrobku dalšího provozu (hledisko bezpečnosti a funkční).

V tomto směru některé kolektivní systémy realizují vlastní aktivity. Jedná se například o projekty kolektivního systému ASEKOL „Věnuj mobil“ či „Věnuj počítač“. Přičemž jsou tato použitá elektrozařízení sbírána, testována z hlediska funkčnosti a v případě funkčnosti předávána dětem do dětských domovů.

6.4 Odpady z potravin

Odpad z potravin vzniká při výrobě a zpracování surovin, při výrobě samotných potravin, při balení potravin a jejich transportu, během prodeje, ve spotřebě zejména v domácnostech a ve stravovacích zařízeních (restaurace, hotely, kantýny, závodní jídelny). Oblast monitoringu toku odpadů z potravin není celorepublikově podchycen, nicméně dle nejrozličnějších studií vyplývá, že skýtá významný potenciál ke zlepšení.

Jednou z forem předcházení vzniku odpadu z potravin je využití přebytků z výroby či neprodaných potravin (potraviny před ukončenou spotřební dobou) v rámci potravinové pomoci. Aktivitu v tomto směru realizuje Charita Olomouc nebo od října 2015 Potravinová banka v Olomouckém kraji z.s., která je součástí České federace potravinových bank a řídí se Chartou evropských potravinových bank.

Potravinová banka pracuje na principu - shromažďuje zdarma potraviny, skladuje a přiděluje je humanitárním nebo charitativním organizacím, které poskytují potravinovou pomoc potřebným lidem. Hlavními zakladateli potravinové banky v daném kraji jsou především charitativní a neziskové subjekty z daného regionu.

Ve MZ působí Charita a je zde také zřízena potravinová banka.

6.5 Domovní a komunitní kompostování

Pro nakládání s rostlinnými zbytky popř. bioodpady jsou dle současné legislativy určeny dva způsoby spadající do oblasti předcházení vzniku odpadů: kompostování v domácnostech a provozování komunitní kompostárny dle § 10a zákona o odpadech pro kompostování rostlinných zbytků.

Domácí kompostování

Obec Zábřeh podporuje aktivně domácí kompostování.

V roce 2009 bylo rozdáno občanům 500 kompostérů.

Komunitní kompostování není ve MZ provozováno.

7. Závěr analytické části

Analytická část POH MZ zhodnotila aktuální stav odpadového hospodářství, především v kontextu plnění relevantních cílů krajského POH.

Analytická část prokázala plnění nebo nastartování plnění většiny cílů daných POH OK.

Ve městě Zábřeh jsou prováděny veškeré aktivity dle hierarchie nakládání s odpady od předcházení vzniku odpadů až po separaci využitelných složek.

Plnění cíle na separaci využitelných složek je na úrovni 41%, což dává reálný předpoklad pro naplnění konečného stavu pro rok 2020 na úroveň 50%.

Nastartování plnění cílů spojených s omezením a ukončením skládkování SKO je dáno především aktivitami města ve Spolku Odpady Olomouckého kraje, který byl pro plnění cílů spojených s SKO zřízen.

V kontextu plnění cíle z minulého POH není plněn závazek na omezení skládkování BRKO, který je přepočítáván na SKO. Dle algoritmu uvedeného v analytické části je nutno id roku 2013 odklonit od skládkování cca 600 tun SKO. Pro rok 2020 je vypočtená hodnota 1200t SKO.

Závazná část

Závazná část POH MZ pro období 2017 až 2023 stanovuje cíle, opatření a zásady pro předcházení vzniku odpadů a pro nakládání s vybranými druhy odpadů, zásady pro organizaci odpadového hospodářství města, zásady pro síť zařízení. Cíle, opatření a zásady vychází z Analytické části POH MZ a ze Závazné části POH OK schválené Zastupitelstvem OK dne 18. 12. 2015.

Závazná část POH MZ je závazným podkladem pro rozhodovací a jiné činnosti příslušných správních úřadů.

Závazná část POH MZ je založena na principu dodržování hierarchie způsobů nakládání s odpady:

- a) předcházení vzniku odpadů,
- b) příprava k opětovnému použití,
- c) recyklace odpadů,
- d) jiné využití odpadů, například energetické využití,
- e) odstranění odpadů.

Strategické cíle POH MZ

Vychází ze strategických cílů POH ČR na období 2015 – 2024 a Strategických cílů POH OK.

- 1. Předcházení vzniku odpadů a snižování měrné produkce odpadů.**
- 2. Minimalizace nepříznivých účinků vzniku odpadů a nakládání s nimi na lidské zdraví a životní prostředí.**
- 3. Udržitelný rozvoj společnosti a přiblížení se k evropské „recyklační společnosti“.**
- 4. Maximální využívání odpadů jako náhrady primárních zdrojů a přechod na oběhové hospodářství.**

V návaznosti na hierarchii způsobů nakládání s odpady se první část Závazné části POH MZ zaměřuje na oblast předcházení vzniku odpadů. Druhá část Závazné části POH MZ se zaměřuje na zásady nakládání s vybranými druhy odpadů, zásady organizace odpadového hospodářství obcí, zásady pro síť zařízení pro nakládání s odpady. Cíle POH města jsou stanoveny na období 2017 – 2023.

Část I

1. Realizace Programu předcházení vzniku odpadů ČR na úrovni MZ

Pro oblast předcházení vzniku odpadů je v souladu s nařízením vlády č. 352/2014 stanoven hlavní cíl a dílčí cíle. Tyto národní dílčí cíle jsou implementovány do konkrétních opatření, která jsou aplikovatelná na krajské, resp. obecní úrovni. U jednotlivých opatření jsou stanoveny zásady a vazba na plnění dílčích cílů. Nástroje, vč. doporučených projektů pro realizaci jednotlivých opatření, jsou uvedeny ve Směrné části POH města.

Prevence v odpadovém hospodářství bude směřovat jak ke snižování množství vznikajících odpadů, tak ke snižování jejich nebezpečných vlastností, které mají nepříznivý dopad na životní prostředí a zdraví obyvatel. Za prevenci v této oblasti je rovněž považováno opětovné využití výrobků a příprava k němu. Dále je kladen důraz na prevenci vzniku odpadů integrující různé aspekty s důrazem na vybrané toky odpadů.

Hlavní cíl

Koordinovaným a jednotným přístupem vytvořit podmínky k nižší spotřebě primárních zdrojů a postupnému snižování produkce odpadů.

Dílčí cíle

- a) Po celou dobu realizace Programu předcházení vzniku odpadů zajistit komplexní informační podporu o problematice, včetně zavedení problematiky předcházení vzniku odpadů do školních osnov, výzkumných programů a výchovných, osvětových a vzdělávacích aktivit související s ochranou a tvorbou životního prostředí.
- b) Zajistit účinné zapojení státní správy na všech úrovních do problematiky předcházení vzniku odpadů s cílem postupného snižování množství odpadů při výkonu státní správy.
- c) Na všech úrovních podpořit, propagovat a dostatečně informovat o dostupných dobrovolných nástrojích (dobrovolné dohody, systémy environmentálního řízení, environmentálního značení, čistší produkce) s cílem jejich postupného rozšiřování.
- d) Vytvořit podmínky ke stabilizaci produkce jednotlivých složek komunálních odpadů a jejímu následnému snižování na všech úrovních veřejné správy a na úrovni občanů.
- e) Podporovat využívání servisních a charitativních středisek a organizací za účelem prodlužování životnosti a opětovného používání výrobků a materiálů.
- f) Věnovat maximální pozornost odpadům z potravin a vytvořit podmínky pro postupné snižování těchto odpadů na všech úrovních potravinového cyklu (fáze výroby potravin včetně jejich uvádění na trh a konzumace).

Opatření

V souladu s Programem předcházení vzniku odpadů, resp. NV č. 352/2014, a výše uvedeným hlavním a dílčími cíli jsou pro MZ stanovena následující opatření.

Jsou definována průřezová opatření, opatření směřovaná na veřejnou správu a samosprávu, občana a další vybrané subjekty ve MZ. Celkově je stanoveno 7 opatření.

Číslo opatření	1
Název opatření	Koordinovaný přístup v oblasti předcházení vzniku odpadů na území MZ
Zásady	<ul style="list-style-type: none"> - provádět systémovou koordinaci aktivit na území MZ v oblasti předcházení vzniku odpadů - směřovat koordinační aktivity v souladu s opatřeními pro oblast předcházení vzniku odpadů definovanými v POH OK - systematicky začleňovat do aktivit realizovaných v rámci environmentálního vzdělávání, výchovy a osvěty, oblast předcházení vzniku odpadů - spolupracovat s neziskovým sektorem v oblasti předcházení vzniku odpadů
Naplnění dílčích cílů	b), d)

Číslo opatření	2
Název opatření	Podpora informační základny v oblasti předcházení vzniku odpadů v rámci MZ
Zásady	<ul style="list-style-type: none"> - podporovat osvětové aktivity s cílem zvýšení povědomí o oblasti předcházení vzniku odpadů - informačně propojovat aktivity realizované v oblasti předcházení vzniku odpadů na území MZ
Naplnění dílčích cílů	a), c)

Číslo opatření	3
Název opatření	Podpora postupů vedoucích k předcházení vzniku odpadů na území MZ s ohledem na stabilizaci a snižování produkce komunálního odpadu
Zásady	<ul style="list-style-type: none"> - dodržovat hierarchii způsobů nakládání s odpady v obecním systému - podporovat a propagovat udržitelný rozvoj a environmentální aspekty - začlenit aspekty předcházení vzniku odpadů do konceptů odpadového hospodářství - podporovat systém pravidelného vzdělávání zástupců samospráv v oblasti předcházení vzniku odpadů - zajistit pravidelné informování občanů a dalších subjektů o možnostech předcházení vzniku odpadů v dané lokalitě

Naplnění dílčích cílů	a), d), e)
-----------------------	------------

Číslo opatření	4
Název opatření	Informační a technická podpora zajišťující prodloužení životnosti některých výrobků, zajišťující zpětný odběr některých výrobků, vč. přípravy na opětovné využití; zejména v případě oděvů, textilu, obuvi, nábytku, nádobí, koberců, elektrických a elektronických zařízení v rámci MZ
Zásady	<ul style="list-style-type: none"> - podporovat postupy vedoucí k prodloužení životnosti vybraných výrobků (zejména oděvů, textilu, obuvi, nábytku, nádobí a dalšího vhodného spotřebního zboží vč. elektrických a elektronických zařízení) - podporovat aktivity vedoucí u vybraných výrobků k přípravě na opětovné využití - podporovat koordinované a dlouhodobě udržitelné postupy a aktivity; - podporovat postupy směřující primárně k využití vybraných výrobků v sociální či charitativní oblasti
Naplnění dílčích cílů	a), d), e)

Číslo opatření	5
Název opatření	Podpora postupů vedoucích ke snižování produkce odpadů z potravin
Zásady	<ul style="list-style-type: none"> - podporovat koordinované a dlouhodobě udržitelné postupy a koncepty vedoucí ke snižování produkce odpadů z potravin - podporovat informační kampaně směřované na snižování produkce odpadů z potravin zaměřené na spotřebitele a další vytípané subjekty - preferovat aktivity sociální a charitativní dimenze
Naplnění dílčích cílů	f)

Číslo opatření	6
Název opatření	Informační a technická podpora domácího a komunitního kompostování za účelem podpory snižování produkce biologicky rozložitelných odpadů a ukládání těchto odpadů na skládky
Zásady	<ul style="list-style-type: none"> - podporovat domácí kompostování - informovat o přínosech domácího a komunitního kompostování
Naplnění dílčích cílů	a), d)

Číslo opatření	7
Název opatření	Podpora přístupů zohledňující udržitelný rozvoj a environmentální aspekty se zaměřením na předcházení vzniku odpadů v rámci veřejné správy (obecní úroveň)
Zásady	<ul style="list-style-type: none"> - uplatňovat přístupy udržitelného rozvoje a environmentální aspekty v rámci činnosti veřejné správy - podporovat systém pravidelného vzdělávání veřejné správy v oblasti předcházení vzniku odpadů - podporovat výrobní a průmyslovou sféru ve snaze optimalizovat procesy řízení výroby z hlediska předcházení vzniku odpadů
Naplnění dílčích cílů	b), c), d)

Část II

Druhá část Závazné části POH MZ se zaměřuje na zásady nakládání s vybranými druhy odpadů, zásady organizace odpadového hospodářství města, zásady pro síť zařízení.

Zásady pro nakládání s odpady

V zájmu splnění strategických cílů odpadové politiky ČR a plnění POH ČR a POH OK je nutno přijmout na úrovni MZ zásady pro nakládání s odpady.

Zásady

- a) Předcházet vzniku odpadů prostřednictvím plnění „Programu předcházení vzniku odpadů“ a dalšími opatřeními podporujícími omezování vzniku odpadů.
- b) Při nakládání s odpady uplatňovat hierarchii způsobů nakládání s odpady. S odpady nakládat v pořadí: předcházení jejich vzniku, příprava k opětovnému použití, recyklace, jiné využití (například energetické využití) a na posledním místě odstranění (bezpečné odstranění), a to při dodržení všech požadavků, právních předpisů, norem a pravidel pro zajištění ochrany lidského zdraví a životního prostředí.

Při uplatňování hierarchie způsobů nakládání s odpady podporovat možnosti, které představují nejlepší celkový výsledek z hlediska životního prostředí. Zohledňovat celý životní cyklus výrobků a materiálů, a zaměřit se na snižování vlivu nakládání s odpady na životní prostředí.
- c) Podporovat způsoby nakládání s odpady, které využívají odpady jako zdroje surovin, kterými jsou nahrazovány primární přírodní suroviny.
- d) Podporovat nakládání s odpady, které vede ke zvýšení hospodářské využitelnosti odpadu.
- e) Podporovat přípravu na opětovné použití a recyklaci odpadů.
- f) Nepodporovat skládkování nebo spalování recyklovatelných materiálů.
- g) U zvláštních toků odpadů je možno připustit odchýlení se od stanovené hierarchie způsobů nakládání s odpady, je-li to odůvodněno zohledněním celkových dopadů životního cyklu u tohoto odpadu a nakládání s ním.
- h) Při uplatňování hierarchie způsobů nakládání s odpady reflektovat zásadu předběžné opatrnosti a předcházet nepříznivým vlivům nakládání s odpady na lidské zdraví a životní prostředí.
- i) Při uplatňování hierarchie způsobů nakládání s odpady zohlednit zásadu udržitelnosti včetně technické proveditelnosti a hospodářské udržitelnosti.
- j) Při uplatňování hierarchie způsobů nakládání s odpady zajistit ochranu zdrojů surovin, životního prostředí, lidského zdraví s ohledem na hospodářské a sociální dopady.
- k) Jednotlivé způsoby nakládání s odpady v rámci ČR, OK a MZ musí vytvářet komplexní celek zaručující co nejmenší negativní vlivy na životní prostředí a vysokou ochranu lidského zdraví.
- l) Nepodporovat ukládání recyklovatelných/upravených odpadů na povrch terénu s ohledem na komplexní charakteristiku lokality (terénní úpravy, které nejsou součástí jiné stavby; zavážení dobývacích prostorů).

- m) Podporovat oddělený sběr a třídění odpadů a důsledně prověřovat podmínky pro udělování souhlasů k upuštění a odděleného soustředování odpadů.

2. Zásady pro nakládání s vybranými druhy odpadů

2.1 Prioritní odpadové toky

Dále uvedené cíle POH MZ vycházející z indikovaných celorepublikové cílů a relevantních cílů POH OK (dále také „Cíle“) a zásady vycházejí z požadavků evropských právních předpisů.

2.2 Komunální odpady

Za účelem splnění cílů Směrnice Evropského parlamentu a Rady 2008/98/ES ze dne 19. listopadu 2008 o odpadech a o zrušení některých směrnic (dále také evropská rámcová směrnice o odpadech) plnit tyto stanovené cíle:

Číslo cíle	1
Název cíle	Udržovat a rozvíjet zavedený tříděný sběr minimálně pro odpady z papíru, plastů, skla a kovů.
Indikované celorepublikové cíle	Do roku 2015 zavést tříděný sběr minimálně pro odpady z papíru, plastů, skla a kovů.
Opatření	<ul style="list-style-type: none"> - dodržovat zásady stanovené ke KO - legislativně zakotvit povinnost a podmínky tříděného sběru komunálních odpadů v obecně závazné vyhlášce obce - zařazovat tříděný odpad, získaný v rámci odděleného sběru v obcích, jako komunální odpady (s obsahem obalové složky), tj. skupinu 20 Katalogu odpadů - důsledně kontrolovat zajištění tříděného sběru využitelných složek komunálních odpadů, minimálně pro papír, plasty, sklo a kovy - důsledně kontrolovat dodržování hierarchie způsobů nakládání s odpady - dodržovat legislativou nastavené podmínky, za kterých může dojít k odchýlení se od hierarchie nakládání s odpady. Tyto podmínky budou sledovat zejména ochranu životního prostředí a zdraví, zohledňovat celkový životní cyklus odpadu a jeho dopad na životní prostředí - průběžně vyhodnocovat systém nakládání s komunálními odpady
Odpovědnost	MZ
Cílová hodnota	
Způsob stanovení	zjišťovací šetření nebo použití datových zdrojů např. autorizovaná obalová společnost (AOS) nebo MŽP

Číslo cíle	2
------------	---

Název cíle	Do roku 2020 zvýšit nejméně na 50 % hmotnosti celkovou úroveň přípravy k opětovnému použití a recyklaci alespoň u odpadů z materiálů jako je papír, plast, kov, sklo, pocházejících z domácností, a případně odpady jiného původu, pokud jsou tyto toky odpadů podobné odpadům z domácností.
Indikované celorepublikové cíle	Do roku 2020 zvýšit nejméně na 50 % hmotnosti celkovou úroveň přípravy k opětovnému použití a recyklaci alespoň u odpadů z materiálů jako je papír, plast, kov, sklo, pocházejících z domácností, a případně odpady jiného původu, pokud jsou tyto toky odpadů podobné odpadům z domácností.
Opatření	<ul style="list-style-type: none"> - zařazovat tříděný odpad, získaný v rámci odděleného sběru v obcích, jako komunální odpady (s obsahem obalové složky), tj. skupinu 20 Katalogu odpadů, ve všech částech sběrného systému - na úrovni města informovat průběžně občany a ostatní účastníky obecního systému nakládání s komunálními odpady o způsobech a rozsahu odděleného sběru komunálních odpadů, využití a odstranění komunálních odpadů a o nakládání s dalšími odpady v rámci obecního systému. Součástí jsou také informace o možnostech prevence a minimalizace vzniku komunálních odpadů. Minimálně jednou ročně zveřejnit kvantifikované výsledky odpadového hospodářství obce - průběžně vyhodnocovat systém nakládání s komunálními odpady na obecní a regionální úrovni - průběžně vyhodnocovat obecní systém pro nakládání s komunálními odpady a jeho kapacitní možnosti a navrhnout opatření k jeho zlepšení
Odpovědnost	MZ
Cílová hodnota	Postupné cíle: 2016 – 46 % 2018 – 48 % 2020 – 50 %
Způsob stanovení	Podíl výskytu papíru, plastu, kovu a skla v komunálním odpadu původem z obcí a množství odděleně sebraných odpadů papíru, plastů, skla a kovů z obcí předaných k využití.

Číslo cíle	3
Název cíle	Zvyšování informovanosti o obecním systému pro nakládání s komunálními odpady.
Indikované celorepublikové cíle	Do roku 2020 zvýšit nejméně na 50 % hmotnosti celkovou úroveň přípravy k opětovnému použití a recyklaci alespoň u odpadů z materiálů jako je papír, plast, kov, sklo, pocházejících z domácností, a případně odpady jiného původu, pokud jsou tyto toky odpadů podobné odpadům z domácností.
Opatření	<ul style="list-style-type: none"> - na úrovni města informovat průběžně občany a ostatní účastníky obecního systému nakládání s komunálními odpady o způsobech a rozsahu odděleného sběru komunálních odpadů, využití a odstranění komunálních odpadů a o nakládání s dalšími odpady v rámci obecního systému. Součástí jsou také informace o

	možnostech prevence a minimalizace vzniku komunálních odpadů - zveřejnit kvantifikované výsledky odpadového hospodářství obce - pokračovat v realizaci dlouhodobé komunikační kampaně zaměřené na správné nakládání s odpady pro širokou veřejnost a samosprávy obcí
Odpovědnost	MZ
Cílová hodnota	Není stanovena
Způsob stanovení	Není stanoven

Zásady

- a) Zachovat, podporovat a rozvíjet samostatný komoditní sběr (papír, plast, sklo, kovy), s ohledem na cíle stanovené pro jednotlivé materiály a s ohledem na vyšší kvalitu takto sbíraných odpadů.
- b) Zachovat a rozvíjet dostupnost odděleného sběru využitelných odpadů v obcích.
- c) V obcích povinně zajistit (zavést) oddělený (tříděný) sběr využitelných složek komunálních odpadů, minimálně papíru, plastů, skla a kovů.
- d) Systém sběru komunálních odpadů v obci stanovuje obec s ohledem na požadavky a dostupnost technologického zpracování odpadů. Systém sběru stanoví v samostatné působnosti obec obecně závaznou vyhláškou.
- e) Rozsah a způsob odděleného sběru složek komunálních odpadů v obci stanoví obec s ohledem na technické, environmentální, ekonomické a regionální možnosti a podmínky dalšího zpracování odpadů, přičemž oddělený sběr musí být dostatečný pro zajištění cílů Plánu odpadového hospodářství pro komunální odpady.
- f) Obec je povinna dodržovat hierarchii způsobů nakládání s odpady, tedy především přednostně nabízet odpady k recyklaci, poté k jinému využití a pouze v případě, že odpady není možné využít, předávat je k odstranění. Od této hierarchie způsobů nakládání s odpady je možné se odchýlit jen v odůvodněných případech v souladu s platnou legislativou a nedojde-li tím k ohrožení nebo poškození životního prostředí nebo lidského zdraví a postupuje-li se v souladu s plánem odpadového hospodářství.
- g) Upřednostňovat environmentálně přínosné, ekonomicky a sociálně únosné technologie zpracování komunálních odpadů.
- h) Zachovat a rozvíjet spoluúčast a spolupráci s producenty obalů a dalšími výrobci podle principu „znečišťovatel platí“ a „rozšířené odpovědnosti výrobce“ na zajištění sběru (zpětného odběru) a využití příslušných složek komunálních odpadů.
- i) Před změnou systému sběru a nakládání s komunálními odpady v celorepublikovém měřítku vždy provést důkladnou analýzu se zahrnutím environmentálních, ekonomických a sociálních hledisek a podrobit ji široké diskusi všech dotčených subjektů.
- j) Úpravu směsného komunálního odpadu tříděním lze podporovat jako doplňkovou technologii úpravy odpadů před jejich dalším materiálovým a energetickým využitím. Tato úprava nenahrazuje oddělený sběr využitelných složek komunálních odpadů.

2.3 Směsný komunální odpad

Směsný komunální odpad je odpad zařazený dle Katalogu odpadů [vyhláška č. 93/2016 Sb., o Katalogu odpadů (dále také Katalog odpadů) pod kód 200301 a pro účely stanovení cíle jde o zbytkový odpad po vytřídění materiálově využitelných složek, nebezpečných složek a biologicky rozložitelných odpadů, které budou dále přednostně využity.

Zásady

- a) Významně omezit skládkování směsného komunálního odpadu.
- b) Snižovat produkci směsného komunálního odpadu zavedením nebo rozšířením odděleného sběru využitelných složek komunálních odpadů, včetně biologicky rozložitelných odpadů.
- c) Od roku 2024 zákaz skládkování směsného komunálního odpadu, recyklovatelných a využitelných odpadů.

Číslo cíle	4
Název cíle	Směsný komunální odpad (po vytrídění materiálově využitelných složek, nebezpečných složek a biologicky rozložitelných odpadů) zejména energeticky využívat v zařízeních k tomu určených v souladu s platnou legislativou.
Indikované celorepublikové cíle	Směsný komunální odpad (po vytrídění materiálově využitelných složek, nebezpečných složek a biologicky rozložitelných odpadů) zejména energeticky využívat v zařízeních k tomu určených v souladu s platnou legislativou.
Opatření	<ul style="list-style-type: none"> - podporovat budování odpovídající efektivní infrastruktury nutné k zajištění a zvýšení energetického využití odpadů (zejména směsného komunálního odpadu), - podporovat především vybudování odpadového centra. V adekvátní míře energeticky využívat směsný komunální odpad v zařízeních pro energetické využití odpadů bez jeho předchozí úpravy, nebo po jeho úpravě následným spalováním/spoluspalováním za dodržování platné legislativy, - podporovat výstavbu efektivního zařízení k energetickému využití odpadů na území OK, - průběžně vyhodnocovat systém nakládání se směsným komunálním odpadem.
Odpovědnost	MZ
Cílová hodnota	0 % ukládaného SKO na skládky v roce 2024
Způsob stanovení	Podíl produkovaných SKO a množství skládkovaných SKO z této produkce.

Číslo cíle	5
Název cíle	Snížení produkce směsných komunálních odpadů
Indikované celorepublikové cíle	Směsný komunální odpad (po vytrídění materiálově využitelných složek, nebezpečných složek a biologicky rozložitelných odpadů) zejména energeticky využívat v zařízeních k tomu určených v souladu s platnou legislativou.
Opatření	<ul style="list-style-type: none"> - podporovat budování odpovídající efektivní infrastruktury nutné k zajištění odděleného sběru, efektivní přepravy a následného využití dalších složek komunálních odpadů - průběžně vyhodnocovat systém nakládání s komunálním odpadem - respektovat veškerá opatření v části I Předcházení vzniku odpadů, která mohou mít vliv na snižování množství SKO

Odpovědnost	MZ
Cílová hodnota	není stanovena
Způsob stanovení	vyhodnocení produkce odpadů

2.4 Živnostenské odpady

Za účelem ekonomicky vyrovnaného nakládání s komunálními odpady v obcích a za účelem zajištění plnění požadavku zejména evropské rámcové směrnice o odpadech pro tříděný sběr minimálně odpadů z papíru, plastů, skla a kovů a recyklačního cíle směrnice o odpadech, přijmout a dodržovat:

Zásady

- Poskytnout původcům živnostenských odpadů, tj. právnickým osobám a fyzickým osobám oprávněným k podnikání, produkujícím komunální odpad na území obce (živnostníci, subjekty z neprůmyslové výrobní sféry, administrativy, ze služeb a obchodu) možnost zapojení do systému nakládání s komunálními odpady v obci, pokud má obec zavedený systém nakládání s komunálními odpady se zahrnutím živnostenských odpadů.
- V obci stanovit v rámci systému nakládání s komunálními odpady také systém nakládání s komunálními odpady, které produkují právnické osoby a fyzické osoby oprávněné k podnikání zapojené do obecního systému nakládání s komunálními odpady. Stanovit způsob sběru jednotlivých druhů odpadů, minimálně však oddělený sběr papíru, plastů, skla, kovů, biologicky rozložitelného odpadu a směšného komunálního odpadu, které produkují právnické osoby a fyzické osoby oprávněné k podnikání zapojené do obecního systému nakládání s komunálními odpady.
- Zpoplatnit zapojení podnikajících právnických osob a fyzických osob oprávněných k podnikání do obecního systému nakládání s komunálními odpady.
- Při nakládání s komunálními odpady od zapojených právnických osob a fyzických osob oprávněných k podnikání uplatňovat zásady pro nakládání s komunálními odpady v souladu s hierarchií pro nakládání s odpady.
- Umožnit zapojení do systému nakládání s komunálními odpady právnické osoby a fyzické osoby oprávněné k podnikání dle možností a kapacity daného systému.

Číslo cíle	6
Název cíle	Podpora zavedení systému společného nakládání s komunálními a živnostenskými odpady v obcích.
Indikované celorepublikové cíle	Cíl není, vztahuje se k požadavku: Za účelem ekonomicky vyrovnaného nakládání s komunálními odpady v obcích a za účelem zajištění plnění požadavku zejména evropské rámcové směrnice o odpadech pro tříděný sběr minimálně odpadů z papíru, plastů, skla a kovů a recyklačního cíle směrnice o odpadech.
Opatření	<ul style="list-style-type: none"> - průběžně vyhodnocovat systém města pro nakládání s komunálními odpady v souvislosti s možností zapojit do obecního systému nakládání s komunálními odpady právnické osoby a fyzické osoby oprávněné k podnikání s odpady podobnými komunálním, které produkují - vhodnou formou informovat alespoň jednou ročně právnické osoby a fyzické osoby oprávněné k podnikání a účastníky

	obecního systému nakládání s komunálními odpady o způsobech a rozsahu odděleného sběru odpadů a o nakládání s nimi - dodržovat zásady k živnostenským odpadům uvedené v NV č. 352/2014 pro období 2015 - 2024
Odpovědnost	MZ
Cílová hodnota	není stanovena
Způsob stanovení	

2.5 Biologicky rozložitelné odpady a biologicky rozložitelné komunální odpady

Za účelem splnění cílů směrnice Rady 1999/31/ES ze dne 26. 4. 1999 o skládkách odpadů omezit množství biologicky rozložitelných komunálních odpadů ukládaných na skládky a dosáhnout:

Zásady

- Zachovat a rozvíjet systém odděleného sběru biologicky rozložitelných odpadů a nakládání s nimi, minimálně pro biologicky rozložitelné odpady rostlinného původu.
- Podporovat a rozvíjet systém sběru biologicky rozložitelných komunálních odpadů.
- Podporovat maximální využívání biologicky rozložitelných odpadů a produktů z jejich zpracování.
- Podporovat budování a rozvoj infrastruktury nutné k zajištění využití biologicky rozložitelných odpadů.

Číslo cíle	7
Název cíle	Zavedení a/nebo rozšíření odděleného sběru biologicky rozložitelných odpadů v obcích.
Indikované celorepublikové cíle	Snížit maximální množství biologicky rozložitelných komunálních odpadů ukládaných na skládky tak, aby podíl této složky činil v roce 2020 nejvíce 35 % hmotnostních z celkového množství biologicky rozložitelných komunálních odpadů vyprodukovaných v roce 1995.
Opatření	<ul style="list-style-type: none"> na úrovni města 1x ročně informovat občany a ostatní účastníky obecního systému nakládání s komunálními odpady o způsobech a rozsahu odděleného sběru biologicky rozložitelných odpadů a o nakládání s nimi. Součástí jsou také informace o možnostech prevence a minimalizace vzniku biologicky rozložitelných odpadů. Zveřejňovat kvantifikované výsledky odpadového hospodářství obce stanovit obecně závaznou vyhláškou obce systém shromažďování, odděleného sběru a nakládání s biologicky rozložitelnými odpady na území obce a to minimálně pro biologicky rozložitelné odpady rostlinného původu, dále povinnost obcí určit místa, kam mohou fyzické osoby a původci napojení na systém obce odděleně odkládat biologicky rozložitelné odpady, minimálně biologicky rozložitelné odpady rostlinného původu podporovat technicky a osvětovými kampaněmi domácí kompostování, biologicky rozložitelných materiálů (odpadů) u

	fyzických osob a případně podnikatelů zapojených do systému obce - podporovat využití kompostů vyrobených z biologicky rozložitelných komunálních odpadů, tj. biologických odpadů získaných z odděleného sběru biologicky rozložitelných komunálních odpadů, k aplikaci do půdy.
Odpovědnost	MZ
Cílová hodnota	Fungující systém odděleného sběru biologicky rozložitelných odpadů
Způsob stanovení	zjišťovací šetření u obcí nebo použití datových zdrojů např. autorizované obalové společnosti (AOS) nebo MŽP

Číslo cíle	8
Název cíle	Rozvoj infrastruktury k zajištění využití biologicky rozložitelných odpadů.
Indikované celorepublikové cíle	Snížit maximální množství biologicky rozložitelných komunálních odpadů ukládaných na skládky tak, aby podíl této složky činil v roce 2020 nejvíce 35 % hmotnostních z celkového množství biologicky rozložitelných komunálních odpadů vyprodukovaných v roce 1995.
Opatření	<ul style="list-style-type: none"> - podporovat výstavbu efektivních zařízení pro aerobní rozklad, anaerobní rozklad, energetické využití a přípravu k energetickému využití biologicky rozložitelných odpadů. - podporovat budování odpovídající efektivní infrastruktury nutné k zajištění odděleného sběru, efektivní přepravy a následného využití dalších složek BRKO (zejména směsných komunálních odpadů, objemných odpadů apod.) - zajistit kvalitní datovou základnu o produkci biologicky rozložitelných odpadů a nakládání s nimi, včetně údajů o zařízeních ke zpracování biologicky rozložitelných odpadů - spolupracovat na předávání informací s kompetentními orgány (kontrolní, povolovací, sankční) - KÚ, ORP, ČIŽP - podporovat využití kompostů, vyrobených z biologických komunálních odpadů získaných z odděleného sběru, k aplikaci do půdy - spolupracovat s kontrolním orgánem - Ústřední kontrolní a zkušební ústav zemědělský - separace a využití BRKO má vzhledem k plnění cíle na omezení skládkování BRKO pouze doplňkový charakter, vlastní plnění cíle může být dosaženo pouze vyživáním SKO dle opatření v cíli č. 4
Odpovědnost	MZ
Cílová hodnota	není stanovena
Způsob stanovení	zjišťovací šetření u provozovatelů zařízení (případně nástroje stanovené MŽP), popis stavu

Číslo cíle	9
Název cíle	Snížit maximální množství biologicky rozložitelných komunálních odpadů ukládaných na skládky tak, aby podíl této složky činil v roce 2020 nejvíce 35 % hmotnostních z celkového množství

	biologicky rozložitelných komunálních odpadů vyprodukovaných v roce 1995.
Indikované celorepublikové cíle	Snížit maximální množství biologicky rozložitelných komunálních odpadů ukládaných na skládky tak, aby podíl této složky činil v roce 2020 nejvíce 35 % hmotnostních z celkového množství biologicky rozložitelných komunálních odpadů vyprodukovaných v roce 1995.
Opatření	<ul style="list-style-type: none"> - průběžně vyhodnocovat systém nakládání s biologicky rozložitelnými odpady - zajistit kvalitní datovou základnu o produkci biologicky rozložitelných odpadů a nakládání s nimi, včetně údajů o zařízeních ke zpracování biologicky rozložitelných odpadů - podporovat budování odpovídající efektivní infrastruktury nutné k zajištění odděleného sběru, efektivní přepravy a následného využití dalších složek BRKO (zejména směsných komunálních odpadů, objemných odpadů apod.) - plnění cíle bude zajištěno téměř výhradně odklonem SKO od skládkování a jeho následným, převážně energetickým využíváním dle opatření v cíli č. 4 - důsledně kontrolovat zajištění odděleného sběru biologicky rozložitelných odpadů - podporovat výstavbu efektivního zařízení pro energetické využití směsného komunálního odpadu - podporovat energetické využívání směsného komunálního odpadu v zařízeních pro energetické využití odpadů bez jeho předchozí úpravy, nebo po jeho úpravě následným spalováním/spoluspalováním za dodržování platné legislativy - důsledně kontrolovat nakládání s odpadem ze stravovacích zařízení a s odpady vedlejších živočišných produktů v souladu s nařízením Evropského parlamentu a Rady (ES) č. 1069/2009 ze dne 21. října 2009 o hygienických pravidlech pro vedlejší produkty živočišného původu a získané produkty, které nejsou určeny k lidské spotřebě, a o zrušení nařízení (ES) č. 1774/2002 (nařízení o vedlejších produktech živočišného původu)
Odpovědnost	MZ
Cílová hodnota	maximální podíl BRKO uloženého na skládky v roce 2020 nejvíce 35 % hmotnostních z celkového množství BRKO vyprodukovaných v roce 1995
Způsob stanovení	dle metodiky MŽP

2.6 Stavební a demoliční odpady

Za účelem splnění recyklačního cíle evropské rámcové směrnice o odpadech a přiblížení se „recyklační společnosti“ zabezpečit:

Indikovaný celorepublikový cíl:

Zvýšit do roku 2020 nejméně na 70 % hmotnosti míru přípravy k opětovnému použití a míru recyklace stavebních a demoličních odpadů a jiných druhů jejich materiálového využití, včetně zásypů, při nichž jsou materiály nahrazeny v souladu s platnou legislativou stavebním a demoličním odpadem kategorie ostatní s výjimkou v přírodě se vyskytujících materiálů uvedených v Katalogu odpadů pod katalogovým číslem 170504 (zemina a kamení).

Cíl vychází ze směrnice Evropského parlamentu a Rady 2008/98/ES o odpadech.

Zásady

- Regulovat vznik stavebních a demoličních odpadů a nakládání s nimi s ohledem na ochranu lidského zdraví a životního prostředí.
- Maximálně využívat upravené stavební a demoliční odpady a recykláty ze stavebních a demoličních odpadů.

Číslo cíle	10
Název cíle	Zvýšit do roku 2020 nejméně na 70 % hmotnosti míru přípravy k opětovnému použití a míru recyklace stavebních a demoličních odpadů a jiných druhů jejich materiálového využití, včetně zásypů, při nichž jsou materiály nahrazeny v souladu s platnou legislativou stavebním a demoličním odpadem kategorie ostatní s výjimkou v přírodě se vyskytujících materiálů uvedených v Katalogu odpadů pod katalogovým číslem 170504 (zemina a kamení).
Indikované celorepublikové cíle	Zvýšit do roku 2020 nejméně na 70 % hmotnosti míru přípravy k opětovnému použití a míru recyklace stavebních a demoličních odpadů a jiných druhů jejich materiálového využití, včetně zásypů, při nichž jsou materiály nahrazeny v souladu s platnou legislativou stavebním a demoličním odpadem kategorie ostatní s výjimkou v přírodě se vyskytujících materiálů uvedených v Katalogu odpadů pod katalogovým číslem 170504 (zemina a kamení).
Opatření	– používání recyklátů splňujících požadované stavební normy, jako náhrady za přírodní zdroje, v rámci vlastní stavební činnosti, pokud je to technicky a ekonomicky možné – osvětová podpora cíle
Odpovědnost	MZ
Cílová hodnota	Pro SMP není stanovena
Způsob stanovení	

2.7 Nebezpečné odpady

Za účelem minimalizace nepříznivých účinků vzniku nebezpečných odpadů a nakládání s nimi na lidské zdraví a životní prostředí zabezpečit:

Indikované celorepublikové cíle

- Snižovat měrnou produkci nebezpečných odpadů.

- b) Zvyšovat podíl materiálově využitých nebezpečných odpadů.
- c) Minimalizovat negativní účinky při nakládání s nebezpečnými odpady na lidské zdraví a životní prostředí.
- d) Odstranit staré zátěže, kde se nacházejí nebezpečné odpady.

Zásady

- a) Podporovat výrobu výrobků tak, aby byl omezen vznik nevyužitelných nebezpečných odpadů a tím snižováno riziko s ohledem na ochranu zdraví lidí a životního prostředí.
- b) Nakládat s nebezpečnými odpady v souladu s hierarchií nakládání s odpady.
- c) Podporovat technologie na recyklaci a využití nebezpečných odpadů a technologie na snižování nebezpečných vlastností odpadů.
- d) Důsledně kontrolovat, zda odpad, který úpravou pozbyl nebezpečné vlastnosti, skutečně tyto vlastnosti nevykazuje.
- e) Nevyužívat nebezpečné odpady a nebezpečný odpad, který přestal být odpadem, na povrchu terénu.
- f) Zpřísnit podmínky využívání nebezpečných odpadů jako technologického materiálu k technickému zabezpečení skládky.
- g) Snižovat množství nebezpečných odpadů ve směsném komunálním odpadu.

Krajské cíle

Číslo cíle	11
Název cíle	Snižovat měrnou produkci nebezpečných odpadů.
Indikované celorepublikové cíle	Snižovat měrnou produkci nebezpečných odpadů.
Opatření	<ul style="list-style-type: none"> - průběžně vyhodnocovat systém nakládání s nebezpečnými odpady na obecní úrovni - motivovat veřejnost k oddělenému sběru nebezpečných složek komunálních odpadů - používání ekologicky šetrných výrobků při nákupech a v rámci zakázek města, pokud je to technicky a ekonomicky možné
Odpovědnost	MZ
Cílová hodnota	není stanovena
Způsob stanovení	není stanoven

Číslo cíle	12
Název cíle	Zvyšovat podíl materiálově využitých nebezpečných odpadů.
Indikované celorepublikové cíle	Zvyšovat podíl materiálově využitých nebezpečných odpadů.
Opatření	<ul style="list-style-type: none"> - podporovat výstavbu nových inovativních výrobních technologií směřujících ke snížení množství vznikajících nebezpečných odpadů a odpadové náročnosti technologických procesů - podporovat, v případě potřeby, počet zařízení na využívání nebezpečných odpadů a zařízení na úpravu odpadů ke snižování a odstraňování nebezpečných vlastností

	- podporovat systém pro výstavbu nových inovativních technologií a modernizaci stávajících technologií pro využívání a úpravu nebezpečných odpadů
Odpovědnost	MZ
Cílová hodnota	není stanovena
Způsob stanovení	Není stanoven

Číslo cíle	13
Název cíle	Minimalizovat negativní účinky při nakládání s nebezpečnými odpady na lidské zdraví a životní prostředí.
Indikované celorepublikové cíle	Minimalizovat negativní účinky při nakládání s nebezpečnými odpady na lidské zdraví a životní prostředí.
Opatření	<ul style="list-style-type: none"> - nakládat s nebezpečnými odpady v souladu s hierarchií způsobů nakládání s odpady - podporovat účinnou osvětu o vlivu nebezpečných vlastností odpadů na zdraví člověka a životní prostředí
Odpovědnost	MZ
Cílová hodnota	není stanovena
Způsob stanovení	Není stanoven

Číslo cíle	14
Název cíle	Odstranit staré zátěže, kde se nacházejí nebezpečné odpady.
Indikované celorepublikové cíle	Odstranit staré zátěže, kde se nacházejí nebezpečné odpady.
Opatření	<ul style="list-style-type: none"> - podporovat odstranění starých zátěží, informovat o starých ekologických zátěžích pokud budou zjištěny
Odpovědnost	MZ
Cílová hodnota	není stanovena
Způsob stanovení	Není stanoven

2.8 Výrobky s ukončenou životností s režimem zpětného odběru

Vycházet z odpovědnosti výrobce vybraných výrobků v souladu s principem „znečišťovatel platí“ zahrnující finanční odpovědnost za odpad z výrobků s ukončenou životností, zajištění zpětného odběru výrobků a environmentálně šetrného nakládání s odpady z výrobků, a to v souladu s právem Evropské unie.

Pro splnění cílů a požadavků příslušných směrnic o výrobcích s ukončenou životností a pro přiblížení České republiky „recyklační společnosti“, za účelem zlepšení nakládání s dále uvedenými skupinami odpadů a minimalizace jejich nepříznivých účinků na lidské zdraví a životní prostředí, přijmout cíle a opatření pro následující skupiny výrobků na konci jejich životnosti.

2.8.1 Obaly a obalové odpady

Za účelem splnění recyklačního cíle směrnice Evropského parlamentu a Rady 2008/98/ES o odpadech a splnění cílů recyklace a využití stanovených směrnicí Evropského parlamentu a Rady 94/62/ES z 20. prosince 1994 o obalech a obalových odpadech zabezpečit a dosáhnout:

Indikované celorepublikové cíle:

- a) Zvýšit celkovou recyklaci obalů na úroveň 70 % do roku 2020.
- b) Zvýšit celkové využití odpadů z obalů na úroveň 80 % do roku 2020.
- c) Zvýšit recyklaci plastových obalů na úroveň 50 % do roku 2020.
- d) Zvýšit recyklaci kovových obalů na úroveň 55 % do roku 2020.
- e) Dosáhnout 55 % celkového využití prodejních obalů určených spotřebiteli do roku 2020.
- f) Dosáhnout 50 % recyklace prodejních obalů určených spotřebiteli do roku 2020.

Dosáhnout cílů uvedených v tabulce č. 1.

Indikátor:

Recyklace – Množství materiálově využitých odpadů z obalů, vztažené k součtu množství jednocestných obalů, které byly uvedeny na trh a množství odpadů vzniklých z opakovaně použitelných obalů.

Celkové využití - Množství celkově využitých odpadů z obalů, vztažené k součtu množství jednocestných obalů, které byly uvedeny na trh, a množství odpadů vzniklých z opakovaně použitelných obalů. Recyklace se zahrnuje do míry využití jako jedna z jeho forem.

Recyklace prodejních obalů určených spotřebiteli - Množství materiálově využitých odpadů z obalů získaných sběrem od spotřebitelů (domácností), vztaženo k množství jednocestných prodejních obalů, které byly uvedeny na trh nebo do oběhu, po odečtení průmyslových obalů.

Celkové využití prodejních obalů určených spotřebiteli - Množství celkově využitých odpadů z obalů získaných sběrem od spotřebitelů (domácností), vztaženo k množství jednocestných prodejních obalů, které byly uvedeny na trh nebo do oběhu, po odečtení průmyslových obalů.

A: recyklace B: celkové využití

Tabulka č.1: Cíle pro recyklaci a využití obalových odpadů.

Odpady z obalů	do 31. 12. 2015		do 31. 12. 2016		do 31. 12. 2017		do 31. 12. 2018		do 31. 12. 2019		do 31. 12. 2020	
	A	B	A	B	A	B	A	B	A	B	A	B
	%	%	%	%	%	%	%	%	%	%	%	%
Papírových a lepenkových	75		75		75		75		75		75	
Skleněných	75		75		75		75		75		75	
Plastových	40		45		45		45		45		50	
Kovových	55		55		55		55		55		55	
Dřevěných	15		15		15		15		15		15	
Prodejních určených	40	45	40	45	44	49	46	51	48	53	50	55

spotřebiteli												
Celkem	60	65	60	65	65	70	65	70	65	70	70	80

S ohledem na rámcovou směrnici o odpadech, která stanovuje pro rok 2020 recyklační cíle pro některé odpady pocházející z domácností, jsou stanoveny recyklační cíle pro spotřebitelské obaly, tzn. obaly, jejichž odpady se ve významné míře stávají součástí komunálních odpadů.

Principy systému zpětného odběru a využití obalových odpadů vycházejí ze zákona o obalech a rozhodnutí o autorizaci autorizované obalové společnosti vydaného ve smyslu tohoto zákona.

Plnění cílů je závazné pro povinné osoby podle zákona o obalech.

Číslo cíle	15
Název cíle	Podpora dosažení požadované míry recyklace a využití obalových odpadů.
Indikované celorepublikové cíle	Zvýšit celkovou recyklaci obalů na úroveň 70 % do roku 2020. Zvýšit celkové využití odpadů z obalů na úroveň 80 % do roku 2020. Zvýšit recyklaci plastových obalů na úroveň 50 % do roku 2020. Zvýšit recyklaci kovových obalů na úroveň 55 % do roku 2020. Dosáhnout 55 % celkového využití prodejních obalů určených spotřebiteli do roku 2020. Dosáhnout 50 % recyklace prodejních obalů určených spotřebiteli do roku 2020.
Opatření	<ul style="list-style-type: none"> - zachovat a rozvíjet stávající integrovaný systém třídění komunálních odpadů, včetně jejich obalové složky a podporovat další rozvoj tohoto systému, - podporovat nakládání s obalovými odpady dle hierarchie způsobů nakládání s odpady, - důsledně kontrolovat zajištění tříděného sběru v obci pro využitelné složky komunálních odpadů, minimálně komodit: papír, plasty, sklo a kovy, - průběžně vyhodnocovat nakládání s obaly v rámci systému obce k nakládání s komunálními odpady a kapacitní možnosti a navrhnout opatření k jeho zlepšení, - průběžně vyhodnocovat systém nakládání s komunálními odpady
Odpovědnost	MZ
Cílová hodnota	Min. 92 % obcí (95 % obyvatel) zapojených do zpětného odběru obalových odpadů
Způsob stanovení	Zprávy od povinných osob (autorizované obalové společnosti).

2.8.2 Odpadní elektrická a elektronická zařízení

Za účelem splnění cílů nové Směrnice Evropského parlamentu a Rady č. 2012/19/EU z 4. července 2012 o odpadních elektrických a elektronických zařízeních (OEEZ) zabezpečit a dosáhnout:

Indikované celorepublikové cíle:

- Dosahovat vysoké úrovně tříděného sběru odpadních elektrických a elektronických zařízení.

Do 31. prosince 2015 dosáhnout úrovně tříděného sběru odpadních elektrických a elektronických zařízení na jednoho občana za kalendářní rok v hodnotě uvedené v tabulce č. 2.

V letech 2016 – 2021 dosáhnout minimálních úrovní sběru odpadních elektrických a elektronických zařízení uvedených v tabulce č. 3.

Tabulka č.2: Indikátor a cíl pro tříděný sběr odpadních elektrických a elektronických zařízení (kg/obyv./rok).

Indikátor: Měrná hmotnost všech odpadních elektrických a elektronických zařízení sebraných tříděným sběrem na jednoho občana za kalendářní rok (kg/obyv./rok).	
	Tříděný sběr
Cíl do 31. prosince 2015	> 5,5 kg/obyv./rok

Tabulka č.3: Indikátor a cíle pro tříděný sběr odpadních elektrických a elektronických zařízení (%).

Indikátor: Minimální úroveň tříděného sběru odpadních elektrických a elektronických zařízení stanovená jako procentuální hmotnostní podíl množství odpadních elektrických a elektronických zařízení sebraných tříděným sběrem v daném kalendářním roce k průměrné roční hmotnosti elektrických a elektronických zařízení uvedených na trh v ČR v předchozích třech kalendářních letech (%).	
	Tříděný sběr
Cíl pro rok 2016 (do 14. srpna 2016)	> 40 %
Cíl pro rok 2017	> 45 %
Cíl pro rok 2018	> 50 %
Cíl pro rok 2019	> 55 %
Cíl pro rok 2020	> 60 %
Cíl pro rok 2021 (do 14. srpna 2021)	65 % (85% produkovaného)

Dle směrnice 2012/19/EU se do 31. prosince 2015 uplatňuje úroveň tříděného sběru v průměru nejméně čtyř kilogramů odpadních elektrických a elektronických zařízení z domácností na osobu za rok nebo stejná úroveň hmotnosti odpadních elektrických a elektronických zařízení z domácností, jaká byla sebrána v průměru v předchozích třech letech, podle toho, která z těchto hodnot je vyšší, s tím, že má být zajištěn postupný nárůst zpětného odběru v porovnání s dosaženým stavem.

Podle směrnice se od roku 2016 změní sledovaný indikátor, přičemž hodnotit se bude nejen sebrané množství odpadních elektrických a elektronických zařízení z domácností, ale sběr všech odpadních elektrických a elektronických zařízení. Při stanovení cílů Plánu odpadového hospodářství České republiky je vycházeno z hodnot, u kterých byla pro Českou republiku uplatněna derogace.

- b) Zajistit vysokou míru využití, recyklace a přípravy k opětovnému použití elektroodpadu.

V letech 2015 – 2018 dosáhnout požadovaných % využití, recyklace a přípravy k opětovnému použití z celkové hmotnosti zpracovávaného elektroodpadu na sebraných odpadních elektrických a elektronických zařízeních viz tabulka č. 4.

Od roku 2018 dosáhnout požadované míry (%) využití, recyklace a přípravy k opětovnému použití na celkové hmotnosti zpracovávaného elektroodpadu (sebraných odpadních elektrických a elektronických zařízení) viz tabulka č. 5.

Tabulka č.4: Indikátory a cíle pro využití, recyklaci a přípravu k opětovnému použití, vztaheno k celkové hmotnosti zpracovávaného elektroodpadu a sebraných odpadních elektrických a elektronických zařízení (%).

Indikátor:				
a) Procentuální podíl hmotnosti výstupních frakcí ze zpracování elektroodpadu předaných k využití na celkové hmotnosti zpracovávaného elektroodpadu [všech sebraných odpadních elektrických a elektronických zařízení (%)].				
b) Procentuální podíl hmotnosti výstupních frakcí ze zpracování elektroodpadu předaných k přípravě na opětovné použití a recyklaci na celkové hmotnosti zpracovávaného elektroodpadu [všech sebraných odpadních elektrických a elektronických zařízení (%)].				
	cíle do 14. srpna 2015		cíle od 15. srpna 2015 do 14. srpna 2018	
	využití	recyklace a opětovné použití	využití	Recyklace a příprava k opětovnému využití
1. velké domácí spotřebiče	80%	75%	85%	80%
2. malé domácí spotřebiče	70%	50%	75%	55%
3. zařízení IT + telekomunikační zařízení	75%	65%	80%	70%
4. spotřebitelská zařízení	75%	65%	80%	70%
5. osvětlovací zařízení	70%	50%	75%	55%
5a. výbojky		80%*		80%*
6. nástroje	70%	50%	75%	55%
7. hračky a sport	70%	50%	75%	55%
8. lékařské přístroje	70%	50%	75%	55%
9. přístroje pro monitor. a kontrolu	70%	50%	75%	55%
10. výdejní automaty	80%	75%	85%	80%

* (v případě výbojek výhradně recyklace)

Tabulka č.5: Indikátory a cíle pro využití, recyklaci a přípravu k opětovnému použití, vztaheno k celkové hmotnosti zpracovávaného elektroodpadu a sebraných odpadních elektrických a elektronických zařízení (%).

	Cíle od 15. srpna 2018	
	Využití	Recyklace a příprava k opětovnému použití
1. Zařízení pro tepelnou výměnu	85 %	80 %
2. Obrazovky, monitory a zařízení obsahující obrazovky o ploše větší než 100 cm ²	80 %	70 %
3. Světelné zdroje		80 %*

4. Velká zařízení	85 %	80 %
5. Malá zařízení	75 %	55 %
6. Malá zařízení informačních technologií a telekomunikační zařízení (žádný vnější rozměr není větší než 50 cm)	75 %	55 %

* (v případě výbojek výhradně recyklace)

Nová směrnice stanovuje výpočet indikátorů pro sledování míry využití odpadních elektrozařízení a elektroodpadů. Tento indikátor se vypočítá jako podíl hmotnosti odpadu v každé skupině elektrozařízení, který po řádném selektivním zpracování elektroodpadu vstupuje do zařízení k recyklaci nebo využití, včetně přípravy k opětovnému použití, a celkové hmotnosti zpětně odebraných elektrozařízení a odděleně sebraného elektroodpadu v každé skupině elektrozařízení, vyjádřený v procentech.

Minimální hodnoty využití, recyklace a opětovného použití do roku 2015 navazují na stávající minimální hodnoty dle směrnice Evropského parlamentu a Rady 2002/96/ES z 27. ledna 2003 o odpadních elektrických a elektronických zařízeních (OEEZ) a od roku 2015 se minimální hodnoty pro využití a materiálové využití zvýší o 5 % (s výjimkou zářivek a výbojek). Od roku 2018 bude provedena změna v klasifikaci elektrozařízení do skupin, avšak hodnoty pro minimální míru využití budou pro jednotlivé typy elektrozařízení zachovány.

Cíle jsou závazné pro povinné osoby podle zákona o odpadech.

Číslo cíle	16
Název cíle	Podpora zvyšování úrovně tříděného sběru odpadních elektrických a elektronických zařízení.
Indikované celorepublikové cíle	Dosahovat vysoké úrovně tříděného sběru odpadních elektrických a elektronických zařízení.
Opatření	<ul style="list-style-type: none"> - podpora osvětových a informačních kampaní s cílem zvýšení množství odděleně sebraného elektrozařízení - prohlubovat spolupráci povinných osob (kolektivních systémů) s komunální sférou a posilovat vazbu sběrné sítě na obecní systém nakládání s komunálními odpady - spolupracovat s povinnými osobami (kolektivními systémy) na zabezpečení stávající sběrné infrastruktury proti krádežím a nelegální demontáži spolupracovat s povinnými osobami (kolektivními systémy) - na základě smluvního ujednání mezi obcí a kolektivními systémy, informovat o veřejných místech zpětného odběru na svém území - podporovat spolupráci povinných osob v rámci celého systému zpětného odběru, například s ohledem na kvalitu a kontrolu evidovaných dat, dostupnost sběrné sítě pro spotřebitele nebo realizaci osvětových a informačních kampaní s cílem zvýšení množství odděleně sebraného elektrozařízení - kontrolovat a vyhodnocovat fungování sběrů a výkupu kovového odpadu

	<ul style="list-style-type: none"> - podporovat informační kampaně - podporovat zvyšování dostupnost a počet míst sběrné sítě pro elektrozařízení, zejména malá a tyto sběrná místa zveřejňovat - dodržovat hierarchii nakládání s vlastními odpady s upřednostněním opětovného použití
Odpovědnost	MZ
Cílová hodnota	není stanovena pro MZ
Způsob stanovení	Není stanoven

2.8.3 Odpadní baterie a akumulátory

Za účelem splnění cílů směrnice Evropského parlamentu a Rady 2006/66/ES z 6. září 2006 o bateriích a akumulátorech a odpadních bateriích a akumulátorech a o zrušení směrnice 91/157/EHS zabezpečit a dosáhnout:

Indikované celorepublikové cíle:

a) Zvýšit úroveň tříděného sběru odpadních přenosných baterií a akumulátorů.

V letech 2015 – 2016 dosáhnout požadovaných úrovní tříděného sběru odpadních přenosných baterií a akumulátorů viz tabulka č. 6.

Tabulka č.6: Indikátor a cíle pro tříděný sběr odpadních přenosných baterií a akumulátorů (%).

Indikátor: Procentuální podíl hmotnosti přenosných baterií a akumulátorů sebraných tříděným sběrem na průměrné hmotnosti přenosných baterií a akumulátorů uvedených na trh v předchozích třech kalendářních letech v České republice (%).	
	Tříděný sběr
Cílový stav v roce 2016	45 %

b) Dosahovat vysoké recyklační účinnosti procesů recyklace odpadních baterií a akumulátorů.

Dlouhodobě dosahovat požadované recyklační účinnosti procesů recyklace odpadních baterií a akumulátorů.

Minimální recyklační účinnost pro recyklaci výstupních frakcí recyklačního procesu na celkové hmotnosti odpadních baterií nebo akumulátorů vstupujících do recyklačního procesu viz tabulka č. 7.

Tabulka č.7: Indikátor a cíl pro recyklaci výstupních frakcí na celkové hmotnosti odpadních baterií nebo akumulátorů vstupujících do recyklačního procesu (%).

Indikátor: Procentuální podíl hmotnosti recyklovaných výstupních frakcí recyklačního procesu na celkové hmotnosti baterií nebo akumulátorů vstupujících do recyklačního procesu*.
--

	Cíl (2015 a dále)
	Minimální recyklační účinnost
Olověné akumulátory	65 %
Nikl-kadmiové akumulátory	75 %
Ostatní baterie a akumulátory	50 %

* přesná metodika výpočtu je stanovena nařízením Komise (EU) č. 493/2012

Cíle jsou stanoveny směrnicí Evropského parlamentu a Rady 2006/66/ES (příloha č. 3, část B)

Oba stanovené cíle jsou v souladu se směrnicí Evropského parlamentu a Rady 2006/66/ES o bateriích a akumulátorech a odpadních bateriích a akumulátorech.

Za vstupní frakci je považováno množství sebraných odpadních baterií a akumulátorů vstupujících do recyklačního procesu, výstupní frakcí je hmotnost materiálů, které jsou vyrobeny ze vstupní frakce jako výsledek procesu recyklace, a které bez dalšího zpracování přestaly být odpadem nebo budou použity ke svému původnímu účelu nebo k dalším účelům, avšak vyjma energetického využití.

Cíle jsou závazné pro povinné osoby podle zákona o odpadech.

Číslo cíle	17
Název cíle	Podpora zvyšování úrovně tříděného sběru odpadních baterií a akumulátorů.
Indikované celorepublikové cíle	Zvýšit úroveň tříděného sběru odpadních přenosných baterií a akumulátorů.
Opatření	<ul style="list-style-type: none"> - posilovat vazbu sběrné sítě na obecní systémy nakládání s komunálními odpady - na základně smluvního ujednání mezi obcí a kolektivními systémy, informovat o veřejných místech zpětného odběru na svém území - podporovat informační kampaně - dodržovat hierarchii nakládání s vlastními odpady - zveřejňovat sběrná místa
Odpovědnost	MZ
Cílová hodnota	není stanovena pro MZ
Způsob stanovení	Není stanoven

2.8.4 Vozidla s ukončenou životností (autovraky)

Za účelem splnění cílů směrnice Evropského parlamentu a Rady 2000/53/ES ze dne 18. září 2000 o vozidlech s ukončenou životností zabezpečit a dosáhnout:

Indikované celorepublikové cíle:

Dosahovat vysoké míry využití při zpracování vozidel s ukončenou životností (autovraků).

V roce 2015 a dále dosáhnout požadovaných % pro využití, recyklaci a opětovné použití při zpracování vybraných vozidel s ukončenou životností (vybraných autovraků) - viz tabulka č. 8.

Tabulka č.8: Indikátory a cíle pro využití, materiálové a opětovné použití frakcí, vztaheno k celkové hmotnosti sebraných vozidel s ukončenou životností (autovraků) (%).

Indikátor:		
a) Procentuální podíl hmotnosti využitých a opětovně použitých frakcí ze zpracování vybraných vozidel s ukončenou životností (vybraných autovraků) na celkové hmotnosti sebraných vybraných vozidel s ukončenou životností (vybraných autovraků) (%).		
b) Procentuální podíl hmotnosti recyklovaných frakcí ze zpracování vybraných vozidel s ukončenou životností (vybraných autovraků) na celkové hmotnosti sebraných vybraných vozidel s ukončenou životností (vybraných autovraků) (%).		
	Cíle pro rok 2015 a dále	
	Využití a opětovné použití	Opětovné použití a recyklace
Vybraná vozidla	95 %	85 %

Všechny cíle jsou navrženy v souladu se směrnicí Evropského parlamentu a Rady 2000/53/ES o vozidlech s ukončenou životností. Indikátor je stanoven na základě opětovně použitého, recyklovaného a využitého materiálu získaného po odstranění nebezpečných látek, demontáži, drcení a následných operací po drcení. U materiálu, který je dále zpracováván, je nutné vzít v úvahu jeho skutečné využití.

Cíle jsou závazné pro povinné osoby podle zákona o odpadech.

Číslo cíle	18
Název cíle	Dosahovat vysoké míry využití při zpracování vozidel s ukončenou životností (autovraků)
Indikované celorepublikové cíle	Dosahovat vysoké míry využití při zpracování vozidel s ukončenou životností (autovraků).
Opatření	- Podpora realizace osvětových a informačních kampaní - dodržování hierarchie nakládání s odpady
Odpovědnost	MZ
Cílová hodnota	není stanovena
Způsob stanovení	Není stanoven

2.8.5 Odpadní pneumatiky

V zájmu odpadového hospodářství České republiky prohloubit principy odpovědnosti výrobců za tuto komoditu a splnit:

Indikované celorepublikové cíle:

- a) Zvýšit úroveň tříděného sběru odpadních pneumatik.

Dosáhnout požadované úrovně sběru pneumatik viz tabulka č. 9.

Tabulka č.9: Indikátor a cíl pro sběr pneumatik uvedených na trh v České republice (%).

Indikátor: Procentuální podíl hmotnosti pneumatik sebraných tříděným sběrem na průměrné hmotnosti pneumatik uvedených na trh v předchozím kalendářním roce v České republice (%). (V případě, že v minulém roce nebylo nic uvedeno, počítá se úroveň sběru ze stejného roku.)	
	Sběr
Cílový stav rok 2016	35 %
Cílový stav rok 2020 a dále	80 %

b) Dosahovat vysoké míry využití při zpracování odpadních pneumatik.

Od roku 2018 a dále dosáhnout požadovaných % pro využití, recyklaci a opětovné použití při zpracování odpadních pneumatik viz tabulka č. 10.

Tabulka č.10: Indikátor a cíl pro využití pneumatik ze sebraných odpadních pneumatik (%).

Indikátor: a) Procentuální podíl hmotnosti využitých odpadních pneumatik na celkové hmotnosti sebraných odpadních pneumatik (%).	
	Cíle pro rok 2016 a dále
	Využití
Odpadní pneumatiky	100 %

Cíl je navržen s ohledem na zájem naplňovat stanovenou hierarchii nakládání s odpady a potřebu zvýšit využití odpadních pneumatik.

Cíl je závazný pro povinné osoby podle zákona o odpadech.

Číslo cíle	19
Název cíle	Podpora zvýšení úrovně tříděného sběru odpadních pneumatik.
Indikované celorepublikové cíle	Zvýšit úroveň tříděného sběru odpadních pneumatik. Dosahovat vysoké míry využití při zpracování odpadních pneumatik.
Opatření	<ul style="list-style-type: none"> - posilovat vazbu sběrné sítě na obecní systém nakládání s komunálními odpady - podporovat osvětové a informační kampaně s cílem zvýšení množství odděleně sbíraných pneumatik - na základně smluvního ujednání mezi obcí a povinnými osobami (výrobci) informovat o veřejných místech zpětného odběru na svém území
Odpovědnost	MZ
Cílová hodnota	není stanovena
Způsob stanovení	Není stanoven

2.9 Specifické skupiny nebezpečných odpadů

Za účelem zlepšení nakládání s dále uvedenými skupinami odpadů a minimalizace nepříznivých účinků na lidské zdraví a životní prostředí přijmout následující cíle a opatření:

2.9.1 Odpady a zařízení s obsahem polychlorovaných bifenylů

Indikované celorepublikové cíle

- a) Předat veškerá zařízení a odpady s obsahem polychlorovaných bifenylů do konce roku 2025 oprávněným osobám, nebo zařízení, a odpady s obsahem polychlorovaných bifenylů do této doby dekontaminovat.
- b) Odstranit odpady s obsahem polychlorovaných bifenylů v držení oprávněných osob k nakládání s odpady do konce roku 2028.

2.9.2 Odpady s obsahem perzistentních organických znečišťujících látek

Za účelem zlepšení nakládání s odpady perzistentních organických znečišťujících látek a minimalizace nepříznivých účinků na lidské zdraví a životní prostředí, v souladu s nařízením Evropského parlamentu a Rady (ES) č. 850/2004 ze dne 29. dubna 2004 o perzistentních organických znečišťujících látkách a o změně směrnice 79/117/EHS přijmout následující cíle:

Indikované celorepublikové cíle

- a) Zvýšit povědomí o perzistentních organických znečišťujících látkách a jejich účincích na lidské zdraví a životní prostředí.
- b) Kontrolovat výskyt perzistentních organických znečišťujících látek zejména u odpadů uvedených v příloze V nařízení Evropského parlamentu a Rady (ES) č. 850/2004 o perzistentních organických znečišťujících látkách, ve znění nařízení Komise (EU) č. 756/2010.

2.9.3 Odpady s obsahem azbestu

Indikované celorepublikové cíle

Minimalizovat možné negativní účinky při nakládání s odpady s obsahem azbestu na lidské zdraví a životní prostředí.

Krajský cíl pro specifické skupiny nebezpečných odpadů

Číslo cíle	20
Název cíle	Podpora zlepšení nakládání a minimalizace nepříznivých účinků na lidské zdraví a životní prostředí ve vazbě na specifické skupiny nebezpečných odpadů (odpady a zařízení s obsahem polychlorovaných bifenylů; odpady s obsahem perzistentních organických znečišťujících látek; odpady s obsahem azbestu) v intencích celorepublikového cíle.
Indikované celorepublikové cíle	Předat veškerá zařízení a odpady s obsahem polychlorovaných bifenylů do konce roku 2025 oprávněným osobám, nebo zařízení, a odpady s obsahem polychlorovaných bifenylů do této doby dekontaminovat.

	Odstranit odpady s obsahem polychlorovaných bifenylů v držení oprávněných osob k nakládání s odpady do konce roku 2028. Minimalizovat možné negativní účinky při nakládání s odpady s obsahem azbestu na lidské zdraví a životní prostředí. Zvýšit povědomí o perzistentních organických znečišťujících látkách a jejich účincích na lidské zdraví a životní prostředí. Kontrolovat výskyt perzistentních organických znečišťujících látek zejména u odpadů uvedených v příloze V nařízení Evropského parlamentu a Rady (ES) č. 850/2004 o perzistentních organických znečišťujících látkách, ve znění nařízení Komise (EU) č. 756/2010.
Opatření	<ul style="list-style-type: none"> - podporovat informační kampaně zaměřené na možnost výskytu perzistentních organických znečišťujících látek v odpadech - identifikovat zdroje možných úniků perzistentních organických znečišťujících látek - podporovat osvětu a kontrolu dodržování bezpečného nakládání a hygieny práce při nakládání s azbestem
Odpovědnost	MZ
Cílová hodnota	není stanovena
Způsob stanovení	Není stanoven

2.10 Další skupiny odpadů

2.10.1 Vedlejší produkty živočišného původu a biologicky rozložitelné odpady z kuchyní a stravoven

Za účelem zlepšení nakládání s uvedenými odpady, produkty a minimalizace nepříznivých účinků na lidské zdraví a životní prostředí přijmout následující cíle a opatření:

Indikované celorepublikové cíle

- Snižovat množství biologicky rozložitelných odpadů z kuchyní a stravoven a vedlejších produktů živočišného původu ve směsném komunálním odpadu, které jsou původem z veřejných stravovacích zařízení (restaurace, občerstvení) a centrálních kuchyní (nemocnice, školy a další obdobná zařízení).
- Správně nakládat s biologicky rozložitelnými odpady z kuchyní a stravoven a vedlejšími produkty živočišného původu a snižovat tak negativní účinky spojené s nakládáním s nimi na lidské zdraví a životní prostředí.

Cíle jsou navrženy s ohledem na nařízení Evropského parlamentu a Rady (ES) č. 1069/2009 ze dne 21. října 2009 o hygienických pravidlech pro vedlejší produkty živočišného původu a získané produkty, které nejsou určeny k lidské spotřebě, a o zrušení nařízení (ES) č. 1774/2002 (nařízení o vedlejších produktech živočišného původu).

Číslo cíle	21
Název cíle	Snižovat množství biologicky rozložitelných odpadů z kuchyní a stravoven a vedlejších produktů živočišného původu ve směsném komunálním odpadu, které jsou původem z veřejných

	stravovacích zařízení (restaurace, občerstvení) a centrálních kuchyní (nemocnice, školy a další obdobná zařízení). Správně nakládat s biologicky rozložitelnými odpady z kuchyní a stravoven a vedlejšími produkty živočišného původu a snižovat tak negativní účinky spojené s nakládáním s nimi na lidské zdraví a životní prostředí.
Indikované celorepublikové cíle	Snižovat množství biologicky rozložitelných odpadů z kuchyní a stravoven a vedlejších produktů živočišného původu ve směsném komunálním odpadu, které jsou původem z veřejných stravovacích zařízení (restaurace, občerstvení) a centrálních kuchyní (nemocnice, školy a další obdobná zařízení). Správně nakládat s biologicky rozložitelnými odpady z kuchyní a stravoven a vedlejšími produkty živočišného původu a snižovat tak negativní účinky spojené s nakládáním s nimi na lidské zdraví a životní prostředí.
Opatření	<ul style="list-style-type: none"> - podporovat osvětové kampaně k nakládání s biologicky rozložitelnými odpady z kuchyní a stravoven a vedlejšími produkty živočišného původu v souladu s právními předpisy v této oblasti - podporovat rozvoj zařízení pro zpracování odpadních olejů a tuků, - podporovat rozvoj systému sběru a svozu použitých stolních olejů a tuků od původců (zejména u původců, kde jsou zřizovateli kraj a obce) a z domácností
Odpovědnost	SMP
Cílová hodnota	není stanovena
Způsob stanovení	Není stanoven

2.10.2 Odpady železných a neželezných kovů

V zájmu zajištění konkurenceschopného hospodářství a zvyšování soběstačnosti České republiky v surovinových zdrojích je stanoven:

Indikované celorepublikové cíle

Zpracovávat kovové odpady a výrobky s ukončenou životností na materiály za účelem náhrady primárních surovin.

Zásady

- a) Pohlížet na kovové odpady železných a neželezných kovů a odpady drahých kovů jako na strategické suroviny pro průmysl České republiky v souladu se Surovinovou politikou České republiky.
- b) Nakládat s železnými a hliníkovými šroty mimo odpadový režim výhradně na základě nařízení Rady (EU) č. 333/2011 ze dne 31. března 2011, kterým se stanoví kritéria vymezující, kdy určité typy kovového šrotu přestávají být odpadem ve smyslu směrnice Evropského parlamentu a Rady 200/98/ES.

- c) Nakládat s měděným šrotem mimo odpadový režim výhradně na základě nařízení Komise (EU) č. 715/2013 ze dne 25. července 2013, kterým se stanoví kritéria vymezující, kdy měděný šrot přestává být odpadem ve smyslu směrnice Evropského parlamentu a Rady 200/98/ES.

Číslo cíle	22
Název cíle	Zpracovávat kovové odpady a výrobky s ukončenou životností na materiály za účelem náhrady primárních surovin.
Indikované celorepublikové cíle	Zpracovávat kovové odpady a výrobky s ukončenou životností na materiály za účelem náhrady primárních surovin.
Opatření	<ul style="list-style-type: none"> - V rámci přenesené působnosti provádět kontroly zařízení ke sběru a výkupu odpadů - spolupracovat na předávání informací s kompetentními orgány (kontrolní, povolovací, sankční) - KÚ, ORP, ČIŽP, ŽÚ, Policie ČR - zamezit nevhodnému umístění nových zařízení ke sběru, výkupu a využívání kovových odpadů. - dodržování hierarchie způsobů nakládání s vlastními odpady
Odpovědnost	MZ
Cílová hodnota	není stanovena
Způsob stanovení	Není stanoven

3. Zásady pro vytváření sítě zařízení k nakládání s odpady

Cíl

Vytvořit a udržovat komplexní, přiměřenou a efektivní síť zařízení k nakládání s odpady na území MZ.

Hlavní zásady

- Při vytváření sítě zařízení je nutné postupovat v souladu s principy soběstačnosti a blízkosti s cílem zajistit nakládání s odpady v maximální možné míře podle hierarchie způsobů nakládání s odpady, tj. s upřednostněním recyklace a využití odpadů a s podporou využití moderních technologií.
- Síť zařízení je nutné koncipovat podle potřeb a priorit města ve vazbě na stav plnění cílů POH
- Síť zařízení k nakládání s odpady má být optimálně nastavena hlavně z regionálního hlediska podle produkce odpadů a stanovených způsobů nakládání s těmito odpady.
- Podporovat výstavbu a provozování takových zařízení, která jsou reálně potřebná s tím, že jejich parametry (kapacitní, technologické) zajistí ekonomickou udržitelnost zařízení pro nakládání s odpady v regionu.
- Síť zařízení k nakládání s odpady stanovená POH MZ bude mít zásadní význam pro směřování podpory těmito zařízeními z veřejných zdrojů.

- U zařízení nadregionálního významu, kterými mohou být například zařízení pro energetické využití odpadů, je nutné zohlednit krajskou a meziobecní spolupráci.

Sítě zařízení k nakládání s odpady

Základem pro stanovení zásad a specifikace zařízení je vymezení zařízení a jejich role v systémech nakládání s odpady. Z tohoto pohledu lze zařízení rozdělit následujícím způsobem:

Základní zařízení (mohou mít i nadregionální význam):

- Systémy odděleného sběru využitelných, objemných, nebezpečných, směsných a dalších odpadů, včetně zpětného odběru výrobků.
- Systémy svozu odpadů včetně zařízení na úpravu odpadu pro následnou environmentálně a ekonomicky únosnou přepravu.
- Zařízení pro dotřídění a úpravu odpadů.
- Zařízení pro využití vhodných biologicky rozložitelných odpadů z obcí.
- Zařízení a technologie pro zpracování a materiálové využití vytríděných a upravených odpadů.
- Zařízení na energetické využití odpadů.
- Zařízení na odstranění odpadů ostatních, případně nebezpečných.

Zařízení nutná pro zajištění funkčnosti sítě zařízení k nakládání s odpady (mohou být v okolních krajích):

- Zařízení pro využití „druhotných surovin“.

Zásady pro vytváření sítě zařízení pro nakládání s odpady

- a) Podporovat výstavbu zařízení v souladu s hierarchií pro nakládání s odpady.
- b) Navrhovat nová zařízení v souladu s legislativními a technickými požadavky a nejlepšími dostupnými technikami.
- c) Využívat stávající zařízení, která vyhovují požadované technické úrovni podle bodu b).
- d) Z veřejných zdrojů podporovat výstavbu zařízení, u kterých bude ekonomicky a technicky prokázána účelnost jejich provozování na krajské i celostátní úrovni, vzhledem k přiměřenosti stávající sítě zařízení a v souladu s POH OK a POH ČR.
- e) V rámci procesu hodnocení vztahujícího se k podpoře z veřejných zdrojů posuzovat zařízení k nakládání s odpady z pohledu zajištění vstupů příslušných druhů odpadů, s nimiž bude nakládáno, včetně posouzení podkladů dokládajících, že v dané oblasti je dostatek odpadů pro technologii nebo systém pro nakládání s odpady, a že zařízení je adekvátní z hlediska kapacity.
- f) V rámci procesu hodnocení vztahujícího se k podpoře z veřejných zdrojů posuzovat zařízení k nakládání s odpady z pohledu smluvního zajištění odbytu výstupů ze zařízení.
- g) Při podpoře z veřejných zdrojů u materiálového využití biologicky rozložitelných odpadů klást důraz na dodržování uzavřeného cyklu, vyžadovat doložení zajištění odbytu pro využití kompostu na zemědělské půdě nebo k rekultivacím.

- h) Preferovat a z veřejných zdrojů podporovat výstavbu zařízení, u kterých je výstupem dále materiálově využitelný produkt.
- i) K podpoře z veřejných zdrojů doporučovat zařízení odpovídající svou kapacitou regionálnímu významu, která budou platnou součástí systému nakládání s odpady.
- j) Doporučující stanovisko města při podpoře z veřejných zdrojů se bude opírat o soulad s platným POH města a kraje a o podklady prokazující deficit takovýchto zařízení identifikovaný v rámci vyhodnocení plnění cílů POH kraje.
- k) Zapracovat postupně požadavky na vytváření sítě zařízení do souboru výstupů územního plánování jako důležitý podklad pro rozhodování o dalším rozvoji (zejména průmyslových zón).
- l) Nepodporovat výstavbu nových skládek odpadů z veřejných prostředků.

Zásady pro sběr odpadů

- a) U záměrů typu sběrných dvorů a shromažďovacích míst bude zajištěno oddělené shromažďování minimálně papíru, kovů, plastů, skla, případně biologicky rozložitelného odpadu rostlinného původu (pokud není v obci stanoven jiný sběrný systém), objemného odpadu, nebezpečných složek komunálních odpadů a dále bude zajištěn prostor pro místo zpětného odběru elektrických a elektronických zařízení a baterií popř. dalších komodit v rámci předcházení vzniku odpadů
- b) Podporovat oddělený sběr využitelných složek komunálních odpadů, se zahrnutím obalové složky, prostřednictvím dostatečně četné a veřejně dostupné sítě sběrných míst, minimálně na papír, kovy, plasty a sklo, za předpokladu využití existujících systémů sběru a shromažďování odpadů, a pokud je to možné i systémů sběru vybraných výrobků s ukončenou životností, které jsou zajišťovány povinnými osobami tj. výrobci, dovozci, distributory.
- c) Podporovat oddělený sběr bioodpadů.
- d) Podporovat oddělený sběr nebezpečných složek komunálních odpadů s cílem dosáhnout environmentálně šetrného nakládání s odpady.
- e) V místech zpětného odběru výrobků s ukončenou životností umožnit bezplatný odběr těchto výrobků od občanů.

Číslo cíle	23
Název cíle	Vytvořit a udržovat komplexní, přiměřenou a efektivní síť zařízení k nakládání s odpady
Indikované celorepublikové cíle	Vytvořit a udržovat komplexní, přiměřenou a efektivní síť zařízení k nakládání s odpady
Opatření	<ul style="list-style-type: none"> - průběžně vyhodnocovat síť zařízení pro nakládání s odpady na regionální úrovni - uplatňovat zásady stanovené k vytváření sítě zařízení k nakládání s odpady - vytvořit nástroje na podporu realizace cílů POH v oblasti sítě zařízení na úrovni města - podpora meziobecní spolupráce při přípravě a realizaci hlavních zařízení pro nakládání s komunálními odpady

	- na základě aktuálního stavu plnění cílů plánu odpadového hospodářství města stanovovat potřebná zařízení pro nakládání s odpady na území města
Odpovědnost	MZ
Indikátor	počet zařízení a jejich kapacita ve vztahu k produkci odpadů
Cílová hodnota	není stanovena
Způsob stanovení	šetření v terénu, evidence zařízení

4. Opatření k omezení odkládání odpadů mimo místa k tomu určená a zajištění nakládání s odpady, jejichž vlastník není znám nebo zanikl

V zájmu dosažení cíle omezit odkládání odpadů mimo místa k tomu určená, přijmout zejména na úrovni obcí, i státu, následující opatření:

Indikované celorepublikové cíle

- a) Omezit odkládání odpadů mimo místa k tomu určená.
- b) Zajistit správné nakládání s odpady odloženými mimo místa k tomu určená a s odpady, jejichž vlastník není znám nebo zanikl.

Číslo cíle	24
Název cíle	Omezení odkládání odpadů mimo místa k tomu určená.
Indikované celorepublikové cíle	Omezit odkládání odpadů mimo místa k tomu určená. Zajistit správné nakládání s odpady odloženými mimo místa k tomu určená a s odpady, jejichž vlastník není znám nebo zanikl.
Opatření	<ul style="list-style-type: none"> - Podpora tvorby programů osvěty a výchovy na úrovni samospráv měst a obcí včetně podpory, zejména formou zajištění financování těchto programů - Podpora zapojení veřejnosti do programů a akcí vedoucích k formování pozitivního postoje k udržení čistoty prostředí a správného nakládání s odpady - zaměřit kontrolu na neoprávněné využívání obecních systémů k nakládání s odpady ze strany právnických osob a fyzických osob oprávněných k podnikání - podpora zapojení na základě smlouvy právnické osoby a fyzické osoby oprávněné k podnikání do obecního systémů nakládání s odpady - informovat občany a podnikatelské subjekty o možnostech pokutování za aktivity spojené s odkládáním odpadů mimo místa k tomu určená - optimálně nastavit systém a logistiku sběru a svozu odpadů na úrovni obcí (směsného komunálního odpadu, vytríděných složek komunálních odpadů, objemného nebo nebezpečného odpadu, odpadů z odpadkových košů z veřejných prostranství a čištění veřejných prostranství)

	<ul style="list-style-type: none"> - zavést komunikační kanály, přes které by občané měli možnost hlásit nelegálně uložené odpady na veřejných prostranstvích nebo přechodné uložení odpadů v okolí sběrných míst a kontejnerů - podporovat využívání institutu veřejně prospěšných prací či institutu veřejné služby ze strany samospráv obcí pro zajištění úklidu a obsluhy veřejných prostranství včetně aktivit spojených s odstraňováním odpadů odložených mimo místa k tomu určená
Odpovědnost	MZ
Indikátor	popis stavu
Cílová hodnota	není stanovena
Způsob stanovení	

Číslo cíle	25
Název cíle	Zajistit správné nakládání s odpady odloženými mimo místa k tomu určená a s odpady, jejichž vlastník není znám nebo zanikl.
Indikované celorepublikové cíle	Omezit odkládání odpadů mimo místa k tomu určená. Zajistit správné nakládání s odpady odloženými mimo místa k tomu určená a s odpady, jejichž vlastník není znám nebo zanikl.
Opatření	<ul style="list-style-type: none"> - metodická podpora k realizaci osvětových a informačních aktivit k litteringu - metodická podpora k postupu při odstraňování černých skládek
Odpovědnost	MZ
Indikátor	popis stavu (vyhrazené finanční prostředky z veřejných zdrojů, ...)
Cílová hodnota	není stanovena
Způsob stanovení	šetření v rámci obce (finanční podpora, metodická podpora)

5. Odpovědnost za plnění POH města a zabezpečení kontroly plnění POH MZ

Odpovědnost za plnění POH MZ kontrola plnění a změny POH MZ

Město průběžně kontroluje vytváření podmínek pro předcházení vzniku odpadů a nakládání s nimi a naplňování stanovených cílů, zásad a opatření.

- a) Město bude průběžně vyhodnocovat obecní systém pro nakládání s komunálními odpady, včetně obalové složky, nakládání se směsným komunálním odpadem, systém tříděného sběru odpadů, systém nakládání s biologicky rozložitelnými komunálními odpady a výrobky s ukončenou životností pocházejícími od občanů obce a zapojených subjektů. V rámci tohoto vyhodnocování budou posouzeny kapacitní možnosti systému nakládání s odpady a s výrobky s ukončenou životností a navrhnutá opatření k jeho zlepšení. Obec

rovněž vyhodnocuje naplňování opatření Programu předcházení vzniku odpadů, které je součástí plánu odpadového hospodářství obce .

- b) MZ bude průběžně, minimálně v rámci vyhodnocení svého POH, vyhodnocovat systém nakládání s komunálními odpady, se směsným komunálním odpadem, biologicky rozložitelnými odpady na svém území. Bude vyhodnocen systém tříděného sběru odpadů a nakládání s materiálově využitelnými složkami. Rovněž v rámci vyhodnocení plánu odpadového hospodářství MZ bude vyhodnocena síť zařízení pro nakládání s odpady na území města.
- c) MZ využije všechny dostupné nástroje a prostředky k zajištění plnění POH.
- d) MZ vyhodnocuje plnění cílů stanovených v plánu odpadového hospodářství.

Hodnocení stavu odpadového hospodářství a POH MZ

Vyhodnocení stavu odpadového hospodářství a Plánu odpadového hospodářství MZ včetně Programu předcházení vzniku odpadů

- a) MZ pravidelně vyhodnocuje účinnost POH a stanovuje další postup.
- b) obec každoročně vyhodnocuje pomocí soustavy indikátorů plnění cílů plánu odpadového hospodářství obce a na vyžádání je poskytne orgánu státní správy (viz. § 44 odst. 11 zákona o odpadech)

6. Soustava indikátorů k hodnocení stavu odpadového hospodářství a plnění POH OK

Přehled indikátorů vychází z návrhu indikátorů, které jsou obsaženy v POH ČR, v POH OK a v Programu předcházení vzniku odpadů ČR. Na základě toho bude vytvořena státem metodika stanovení jednotlivých indikátorů, které pak budou základem pro hodnocení plnění cílů POH SMP.

Stanovení způsob výpočtu indikátorů bude určeno státní metodikou. Výchozí stav hlavních indikátorů nelze bez metodiky určit. Bude stanoven při vyhodnocení plnění cílů POH MŽP.

Název indikátoru	Účel	Vyjádření indikátoru	Zdroje dat
Míra recyklace papíru, plastu, skla a kovů obsažených v komunálních odpadech.	Kontrola plnění cíle na zajištění přípravy k opětovnému použití či recyklaci 50 % papíru, plastu, skla a kovů pocházejících z domácností.	v %.	Evidence odpadu MZ jako původce KO, analýzy skladby komunálních odpadů
Množství BRKO ukládaných na skládky odpadů.	Kontrola plnění cíle postupného omezování množství BRKO ukládaného na skládky odpadů (pro porovnání s	Vztaženo k množství BRKO z obcí (přepočet přes koeficienty podílu BRO v KO)	Evidence odpadu MZ jako původce KO

	odpady vzniklémi v roce 1995).	Indikátor vyjádřen v (t/rok) a (kg/obyv./rok).	
Produkce odpadů (celková, ostatní odpady, nebezpečné odpady, komunální odpady)	Sledování vývoje množství produkce odpadů dle jednotlivých skupin (ostatní, nebezpečné, komunální).	Indikátor vyjádřen v (t/rok) a v (kg/obyv./rok).	Evidence odpadu MZ jako původce KO
Produkce SKO	Sledování produkce směsného komunálního odpadu na území MZ.	Indikátor vyjádřen v (t/rok) a v (kg/obyv./rok).	Evidence odpadu MZ jako původce KO
Produkce (výtěžnost) odděleného sběru komunálních odpadů (4 složkový sběr) původem z MZ	Sledování výtěžnosti (produkce) odděleného sběru komunálních odpadů jednotlivých složek (sklo, papír, plast, kovy) původem z MZ.	Indikátor vyjádřen v (t/rok).	Evidence odpadu MZ jako původce KO
Energetické využití odpadů	Sledování vývoje množství a podílu energeticky využitých odpadů dle jednotlivých skupin (ostatní, nebezpečné, komunální) a vybraných druhů odpadů.	v (t/rok, %).	Evidence odpadu MZ jako původce KO
Skládkování odpadů	Sledování vývoje množství a podílu skládkovaných odpadů dle jednotlivých skupin (ostatní, nebezpečné, komunální) a vybraných druhů odpadů.	Indikátor vyjádřen v (t/rok, %).	Evidence odpadu MZ jako původce KO
Produkce BRKO	Sledování vlastní produkce BRKO na území MZ	Indikátor vyjádřen v (t/rok).	Evidence odpadu MZ jako původce KO
Produkce objemného odpadu	Sledování vlastní produkce objemného odpadu na území MZ.	Indikátor vyjádřen v (t/rok), v (kg/obyv./rok).	Evidence odpadu MZ jako původce KO

Směrná část

Směrná část POH má za úkol předložit konkrétní a ekonomicky a technicky proveditelné opatření k plnění cílů POH MZ a nastínit a popsat trendy a vize v nakládání s KO v MZ pro následující období platnosti POH.

Rozsah a obsah směrné části POH MZ je v zásadě určen rozsahem neplněných povinností závazné části POH MZ popř. ze zjištění analytické části.

Směrná část bude definovat konkrétní opatření pro lepší plnění cílů a především pro vylepšení odpadového hospodářství města.

1. Předcházení vzniku odpadů

Aktivně jsou na území města prováděny činnosti v předcházení vzniku odpadů v textilu, sběru BRKO a potravinová banka prostřednictvím charity.

Domácí kompostování

MZ bude pokračovat v distribuci domácích kompostérů mezi obyvateli. Rozsah činnosti bude dán pokračujícím zájmem obyvatel a dostatkem finančních prostředků v rozpočtu města.

Další komodity

V rámci přípravy vybudování odpadového centra v lokalitě jsou připravovány také prostory pro příjem a znovuvyužití komodit jako je starý nábytek nebo koberce v kontextu filosofie RE-USE.

Tyto budou následně bezplatně nebo za symbolickou cenu nabízeny k dalšímu využívání.

2. Separace využitelných složek

Dle vypočtených hodnot plnění cíle na separaci KO jsou ve městě již plněny ukazatele pro rok 2020, pokud se započte také separace papíru mimo sběrný systém separačních nádob.

Přesto je nutno pokračovat v nastoleném trendu navyšování separace.

V současné době probíhá projekt obnovy a doplnění nádob na separovaný odpad, jehož cílem je do roku 2020 optimalizovat síť kontejnerových hnízd tak, aby odpovídala celorepublikovému průměru s ohledem na bezpečnost a docházkovou vzdálenost.

Průběžně budou realizována tato opatření, která s tím souvisí:

- zvyšování instalovaného objemu sběrných prostředků pro využitelné odpady
- snižování donáškové vzdálenosti ke sběrným prostředkům a tak zvýšit dostupnost
- zachovat stávající oddělený sběr (papír, plast + nápojové kartony, sklo bílé a barevné, doplňovat kovy)

- zajištění rozsahu sběrné sítě ve spolupráci s AOS
- zajištění vhodného umístění na zpevněných, dobře dostupných plochách a s ohledem na bezpečnost občanů
- informování obyvatel MZ o systému tříděného sběru odpadů
- zajištění vzdělávání zástupců města formou seminářů, exkurzí, vhodných webových aplikací, metodických příruček v oblasti OH
- ve spolupráci s městskou společností zřídit odpadové a informační centrum

Tyto aktivity zaručují nejen zajištění stávající separace, která při zvolení algoritmu započtení veškeré separace v systému zajišťuje plnění cíle na 50% separaci, ale umožní také další navýšení s cílem omezení produkce SKO.

3. Separace a využívání BRKO

Zavedený systém separace BRKO je v MZ na velmi vysoké úrovni, které zajišťuje správné nakládání s BRKO ve městě.

Dále bude pokračováno v systému separace BRKO.

Další opatření:

- příprava a realizace jednotné dlouhodobé informační kampaně MZ se zaměřením na osvětu odpadového hospodaření ve MZ
- rozvíjení stávajícího systému ve MZ (kompostéry, sběrná síť, SD)
- monitorování a upravování množství nádob 1100 l s cílem snížení podílu bioodpadů v SKO, zejména v panelové zástavbě

4. Nakládání s SKO a objemným odpadem

Aktuálně nejsou plněny některé cíle vztahující se pro nakládání s SKO a potažmo také objemným odpadem.

Jedná se především o cíl na omezení skládkování BRKO přepočteného na SKO.

Aktuálně dle algoritmu pro rok 2013 se jedná o cca 800t, které by mělo být vyjmuto ze skládkování a mělo by se s ním nakládat jiným způsobem (energetické využívání).

Pro rok 2020 dochází k dalšímu navýšení uvedeného požadavku na hodnotu 1200t.

V rámci obdobné situace většiny měst v ČR ale není jisté, jakým způsobem bude tento závazek po jednotlivých producentech vymáhán, neboť vykazování do institucí EU je prováděno za celou ČR. Ukazatel pro rok 2013 byl vykázan v podobě, která byla shledána jako plnění požadavku.

Výhledově je nutno se připravit na cíl spojený s ukončením skládkování v roce 2024.

Parametry toho ustanovení zákona budou sice dány až budoucí vyhláškou MŽP, ale je předpoklad, že zákaz nebude zmírněn a celou produkci SKO, popř. také objemného odpadu, bude nutno energeticky využít.

Aktivita MZ jsou navázány na aktivity spolku Odpady Olomouckého kraje, který bude činnosti v oblasti energetického využívání SKO koordinovat ve prospěch členů spolku. Zatím není jasné, jestli bude energetické využívání zajištěno kapacitou v OK nebo bude nutno nalézt kapacity v okolních krajích nebo v krajním případě v zahraničí.

Další opatření:

- provádění rozborů a vyhodnocování složek v komunálních odpadech (nepoužívat celorepublikové průměry)
- vyhodnocování produkce SKO a objemného odpadu
- možnost rozšiřování odděleně sbíraných složek
- možnost zapojení podnikatelů do systému města (včetně vytříděných složek kom. odpadů)
- informování obyvatel MZ o produkci SKO a objemného odpadu

5. Zařízení pro nakládání s KO

Nezbytnou podmínkou pro rozvoj odpadového hospodářství a plnění stanovených cílů je fungující síť zařízení. Analytická část prokázala plně funkční a stávajícím potřebám odpovídající síť zařízení pro nakládání s odpady. Směrná část se proto zaměřuje pouze na dovybudování popř. dovybavení sítě pro potřeby budoucího plnění závazných cílů.

Kompostárna

V případě potřeby navýšení kapacity z důvodu větší separace BRKO, dojde k navýšení kapacity, prostory jsou dostatečné.

Dotříd'ovací linka

Dotříd'ovací linka je v současné době kapacitně dostačující, v případě zvýšení míry separace bude rozšířena a zmodernizována.

Odpadové centrum

Odpadové centrum Zábřeh je umístěno u Leštinské ulice ve středisku SEPAREX . Již v současnosti se jedná o komplexní odpadové pracoviště s dotříd'ovací linkou, skladovými prostory a přístřešky.

V areálu je rovněž provozována kompostárna.

Součástí je také zařízení na recyklaci stavebního odpadu.

Předpokládá se dobudování střediska pro možnost prevence vzniku odpadů v rámci filosofie Re-use (znovuvyužívání výrobků).

Plánuje se vybudování překládací stanice v konfiguraci, která bude odpovídat cílové destinaci pro energetické využívání SKO.

Vzhledem k tomu, že součástí areálu je také železniční vlečka je možno uvažovat i o překládání odpadů na železnici.

Vlastníkem původního areálu je EKO servis Zábřeh s.r.o., který vlastní město Zábřeh. Město Zábřeh pak je také vlastníkem připravovaného areálu.

Sběrné dvory

V případě nárůstu tříděných komodit a v případě rozšíření druhů tříděných komodit, budou rozšířeny i sběrné dvory.

6. Kritéria hodnocení změn podmínek, na jejichž základě byl POH zpracován

Změny POH MZ a následné zaslání návrhu změněného POH MZ Krajskému úřadu OK budou realizovány v následujících případech:

- Realizovat změnu POH MZ v případě změny plánu odpadového hospodářství kraje, pokud by změna POH OK měla zásadní vliv na POH MZ.
- Realizovat změnu POH MZ v případě zásadní změny legislativy v odpadovém hospodářství, pokud by tato legislativní změna měla zásadní vliv na POH MZ.
- Realizovat změnu POH MZ v případě zásadní změny v provozování systému sběru a svozu KO MZ, která by byla v rozporu se stávajícím POH MZ.