

# **PLÁN PÉČE O ZVLÁŠTĚ CHRÁNĚNÉ ÚZEMÍ - PŘÍRODNÍ PAMÁTKU PŘEBUZSKÉ VŘESOVIŠTĚ**

**2018 – 2027**



# OBSAH

<b>1</b>	<b>ZÁKLADNÍ IDENTIFIKAČNÍ A POPISNÉ ÚDAJE O ZCHÚ</b>	<b>3</b>
1.1	ZÁKLADNÍ IDENTIFIKAČNÍ ÚDAJE	3
1.2	ÚDAJE O LOKALIZACI ÚZEMÍ	3
1.3	VYMEZENÍ ÚZEMÍ PODLE SOUČASNÉHO STAVU KATASTRU NEMOVITOSTÍ	4
	ZVLÁŠTĚ CHRÁNĚNÉ ÚZEMÍ	4
	OCHRANNÉ PÁSMO	6
1.4	VÝMĚRA ÚZEMÍ A JEHO OCHRANNÉHO PÁSMO	7
1.5	PŘEKRYV ÚZEMÍ S JINÝMI CHRÁNĚNÝMI ÚZEMÍMI	7
1.6	PŘEDMĚT OCHRANY ZCHÚ	7
1.6.1	PŘEDMĚT OCHRANY PODLE ZŘIZOVACÍHO PŘEDPISU	7
1.6.2	PŘEDMĚT OCHRANY ZCHÚ – SOUČASNÝ STAV	8
1.7	CÍL OCHRANY	9
<b>2</b>	<b>ROZBOR STAVU ZVLÁŠTĚ CHRÁNĚNÉHO ÚZEMÍ S OHLEDEM NA PŘEDMĚT OCHRANY</b>	<b>10</b>
2.1	STRUČNÝ POPIS ÚZEMÍ A CHARAKTERISTIKA JEHO PŘÍRODNÍCH POMĚRŮ	10
2.1.1	GEOLOGIE	10
2.1.2	CHARAKTERISTIKA VEGETACE	11
2.1.3	PŘEHLED ZVLÁŠTĚ CHRÁNĚNÝCH DRUHŮ ROSTLIN A ŽIVOČICHŮ	11
2.2	HISTORIE VYUŽÍVÁNÍ ÚZEMÍ A ZÁSADNÍ POZITIVNÍ A NEGATIVNÍ VLIVY LIDSKÉ ČINNOSTI	12
A)	OCHRANA PŘÍRODY	12
B)	LESNÍ HOSPODÁŘSTVÍ	12
C)	ZEMĚDĚLSKÉ HOSPODAŘENÍ	12
D)	REKREACE A SPORT	12
E)	TĚŽBA NEROSTNÝCH SUROVIN	12
2.3	SOUVISEJÍCÍ PLÁNOVACÍ DOKUMENTY, SPRÁVNÍ ROZHODNUTÍ A PRÁVNÍ PŘEDPISY	12
2.4	ŠKODLIVÉ VLIVY A OHROŽENÍ ÚZEMÍ V SOUČASNOSTI	12
2.5	SOUČASNÝ STAV ZVLÁŠTĚ CHRÁNĚNÉHO ÚZEMÍ A PŘEHLED DÍLČÍCH PLOCH	13
2.5.1	ZÁKLADNÍ ÚDAJE O LESÍCH	13
2.5.2	ZÁKLADNÍ ÚDAJE O VODNÍCH PLOCHÁCH	13
2.5.3	ZÁKLADNÍ ÚDAJE O NELESNÍCH POZEMCÍCH	13
2.6	ZHODNOCENÍ VÝSLEDKŮ PŘEDCHOZÍ PÉČE A DOSAVADNÍCH OCHRANÁŘSKÝCH ZÁSAHŮ DO ÚZEMÍ A ZÁVĚRY PRO DALŠÍ POSTUP	13
2.7	STANOVENÍ PRIORITNÍCH ZÁJMŮ OCHRANY ÚZEMÍ V PŘÍPADĚ JEJICH MOŽNÉ KOLIZE	14
<b>3</b>	<b>PLÁN ZÁSAHŮ A OPATŘENÍ</b>	<b>15</b>
3.1	VÝČET, POPIS A LOKALIZACE PLÁNOVANÝCH ZÁSAHŮ	15
3.1.1	RÁMCOVÉ ZÁSADY PÉČE O ÚZEMÍ NEBO ZÁSADY JEHO JINÉHO VYUŽÍVÁNÍ	15
3.1.2	PODROBNÝ VÝČET NAVRHOVANÝCH ZÁSAHŮ A ČINNOSTÍ V ÚZEMÍ	17
3.2	ZÁSADY HOSPODÁŘSKÉHO NEBO JINÉHO VYUŽÍVÁNÍ OCHRANNÉHO PÁSMO VČETNĚ NÁVRHŮ ZÁSAHŮ A PŘEHLEDU ČINNOSTÍ	18
3.3	ZAMĚŘENÍ A VYZNAČENÍ ÚZEMÍ V TERÉNU	18
3.4	NÁVRHY POTŘEBNÝCH ADMINISTRATIVNĚ-SPRÁVNÍCH OPATŘENÍ V ÚZEMÍ	18

3.5	NÁVRHY NA REGULACI REKREAČNÍHO A SPORTOVNÍHO VYUŽÍVÁNÍ ÚZEMÍ VEŘEJNOSTÍ .....	18
3.6	NÁVRHY NA VZDĚLÁVACÍ VYUŽITÍ ÚZEMÍ .....	18
3.7	NÁVRHY NA PRŮZKUM ČI VÝZKUM ÚZEMÍ A MONITORING .....	18
<b>4</b>	<b><u>ZÁVĚREČNÉ ÚDAJE .....</u></b>	<b><u>19</u></b>
4.1	PŘEDPOKLÁDANÉ ORIENTAČNÍ NÁKLADY HRAZENÉ ORGÁNEM OCHRANY PŘÍRODY DLE JEDNOTLIVÝCH ZÁSAHŮ .....	19
4.2	POUŽITÉ PODKLADY A ZDROJE INFORMACÍ.....	20
4.3	SEZNAM POUŽÍVANÝCH ZKRATEK .....	21
4.4	ZPRACOVATEL PLÁNU PÉČE.....	22
	<b><u>PŘÍLOHY .....</u></b>	<b><u>23</u></b>

# **1 ZÁKLADNÍ IDENTIFIKAČNÍ A POPISNÉ ÚDAJE O ZCHÚ**

## **1.1 ZÁKLADNÍ IDENTIFIKAČNÍ ÚDAJE**

**Kód ZCHÚ:** 1542

**Kategorie:** Přírodní památka

**IUCN:** III – přírodní památka

**Název:** Přebuzské vřesoviště

**Platný právní předpis nebo rozhodnutí o vyhlášení:**

Vyhláška Okresního úřadu v Sokolově o zřízení chráněného přírodního výtvoru ze dne 15.4.1992

## **1.2 ÚDAJE O LOKALIZACI ÚZEMÍ**

**Kraj:** Karlovarský

**Obec s rozšířenou působností:** Kraslice

**Obec:** Přebuz

**Katastrální území:** Přebuz, Rolava

**Příloha: M 1 - Orientační mapa s vyznačením území**

### 1.3 VYMEZENÍ ÚZEMÍ PODLE SOUČASNÉHO STAVU KATASTRU NEMOVITOSTÍ

Údaje ze stránek ČUZK, nahlížení do KN, platné k XI. 2017.

#### ZVLÁŠTĚ CHRÁNĚNÉ ÚZEMÍ

Katastrální území: Přebuz

Parcela číslo dle KN	Druh pozemku dle KN	Způsob využití	Výměra v ZCHÚ (m2)	Výměra celková (m2)
1180	dobývací prostor	ostatní plocha	40812	40812
1200	zamokřená plocha	vodní plocha	7206	7206
1206	zamokřená plocha	vodní plocha	8137	8137
1211	dobývací prostor	ostatní plocha	26388	26388
1230	dobývací prostor	ostatní plocha	19313	19313
1237	zamokřená plocha	vodní plocha	1213	1213
1248	zamokřená plocha	vodní plocha	23222	23222
1283	zamokřená plocha	vodní plocha	3379	3379
1285	dobývací prostor	ostatní plocha	6230	6230
1303	neplodná půda	ostatní plocha	9470	9470
1320	neplodná půda	ostatní plocha	1557	1557
1343	neplodná půda	ostatní plocha	8621	8621
1362	dobývací prostor	ostatní plocha	8138	8138
1480	ostatní komunikace	ostatní plocha	734	734
1483	ostatní komunikace	ostatní plocha	4153	4153
1484	ostatní komunikace	ostatní plocha	833	833
1174/1	jiná plocha	ostatní plocha	32322	32322
1184/1	zamokřená plocha	vodní plocha	34724	34724
1223/1	zamokřená plocha	vodní plocha	168700	168700
1232/7	zamokřená plocha	vodní plocha	1116	1116
1255/2	zamokřená plocha	vodní plocha	33101	33101
1311/1	neplodná půda	ostatní plocha	20730	20730
1327/1	neplodná půda	ostatní plocha	4645	4645
1344/1	zamokřená plocha	vodní plocha	63904	63904
1349/3	ostatní komunikace	ostatní plocha	1866	1866
1352/1	dobývací prostor	ostatní plocha	248309	248309
1352/4	ostatní komunikace	ostatní plocha	2940	2940
1353/1	dobývací prostor	ostatní plocha	10866	10866
1369/1	jiná plocha	ostatní plocha	87763	87763

Č. parcely	List vlastnictví	Vlastník
1200	60001	Agentura ochrany přírody a krajiny České republiky, Kaplanova 1931/1, 14800 Praha-Chodov
1248		
1283		
1303		
1320		

1343		
1480		
1483		
1484		
1174/1		
1184/1		
1223/1		
1232/7		
1311/1		
1344/1		
1349/3		
1369/1		
1230	222	Ing. Peřina Vladimír, Zelená 1083/17, 16000 Praha-Dejvice
1362		
1352/1		
1353/1		
1206	13	Lesy České republiky, s.p., Přemyslova 1106/19, 50008 Hradec Králové-Nový Hradec Králové
1237		
1255/2		
1180	1	Město Přebuz,7, 35801 Přebuz-Přebuz
1211		
1285		
1327/1		
1352/4		

**Katastrální území: Rolava**

Parcela číslo dle KN	Druh pozemku dle KN	Způsob využití	Výměra v ZCHÚ (m2)	Výměra celková (m2)
40	jiná plocha	ostatní plocha	13746	13746

Č. parcely	List vlastnictví	Vlastník
40	60001	Agentura ochrany přírody a krajiny České republiky, Kaplanova 1931/1, 14800 Praha-Chodov

## OCHRANNÉ PÁSMO

Číslo parcely	Druh pozemku
<b>K.ú. Přebuz</b>	
1120/1	TTP
1120/6	TTP
1120/7	TTP
1174/1	ostatní plocha
1174/5	ostatní plocha
1174/6	ostatní plocha

**Příloha: M 2 - Mapa s vymezením ZCHÚ a pozemky KN**

## 1.4 VÝMĚRA ÚZEMÍ A JEHO OCHRANNÉHO PÁSMA

Druh pozemku	ZCHÚ plocha v ha	OP plocha v ha	Způsob využití pozemku	ZCHÚ plocha v ha
lesní pozemky				
vodní plochy	34,47		zamokřená půda	34,47
			rybník nebo nádrž	
			vodní tok	
trvalé travní porosty		9,95		
orná půda				
ostatní zemědělské pozemky				
ostatní plochy	55,31	4,20	neplodná půda	
			ostatní způsoby využití	
zastavěné plochy a nádvoří				
plocha celkem	89,78	14,15		

## 1.5 PŘEKRYV ÚZEMÍ S JINÝMI CHRÁNĚNÝMI ÚZEMÍMI

PP Přebuzské vřesoviště není v překryvu s jiným typem zvláště chráněného území

## 1.6 PŘEDMĚT OCHRANY ZCHÚ

### 1.6.1 PŘEDMĚT OCHRANY PODLE ZŘIZOVACÍHO PŘEDPISU

Posláním PP Přebuzské vřesoviště je zachování komplexu polopřirozených biotopů vzniklých po těžbě rašeliny. Tyto biotopy jsou refugiem vzácných a ohrožených druhů rostlin a živočichů.



## 1.6.2 PŘEDMĚT OCHRANY ZCHÚ – SOUČASNÝ STAV

### A. společenstva

název společenstva	podíl plochy v ZCHÚ(%)	popis biotopu společenstva
Podhorské a horské smilkové trávníky (bez jalovce) (T2.3B) *	10	druhově chudé porosty <i>Nardus stricta</i>
Sekundární podhorská a horská vřesoviště (bez jalovce) (T8.2B)	30	porosty keříčků čel <i>Ericaceae</i> na odvodněných plochách původní těžby rašeliny
Přechodová rašeliniště (R2.3)	40	hlavně porosty <i>Carex canescens</i>
Degradovaná vrchoviště (R3.4)	20	porosty <i>Ericaceae</i> a <i>Nardus stricta</i> , malé vodní plošky, expandující porosty <i>Molinia caerulea</i>

Nomenklatura je převzatá z Katalogu biotopů ČR (Chytrý a kol. 2001). Detailní mapování jednotlivých přírodních stanovišť v celém území PR je provedeno v díle dr. J. Michálka - K0062 Krušné hory - mapový list 11-12- 0 z roku 2002. Dílo je deponováno na ústředí AOPK ČR, Kališnická 4-6, Praha.

### B. druhy

název druhu	aktuální početnost nebo vitalita populace v ZCHÚ	stupeň ohrožení	popis biotopu druhu
střevlík <i>Carabus nitens</i>	?	KO	plochy s nízkou pokrývností vegetace, obnažené geologické podloží, písčiny
žlutásek borůvkový ( <i>Colias palaeno</i> )	desítky ex.	SO	vřesoviště s <i>Vaccinium uliginosum</i>
perleťovec severní ( <i>Boloria aquilonaris</i> )	jednotlivě	vzácný reliktní druh	rašeliniště s <i>Oxycoccus palustris</i>
ropucha obecná ( <i>Bufo bufo</i> )	desítky	O	vodní plochy
zmije obecná ( <i>Vipera berus</i> )	jednotlivě	KO	okraje rašelinišť a lesních porostů
ještěrka živorodá ( <i>Zootoca vivipara</i> )	desítky - stovky	SO	vlhčí luční porosty, vřesoviště
slepýš křehký ( <i>Anguis fragilis</i> )	jednotlivě	SO	vlhčí luční porosty, vřesoviště
bekasina otavní ( <i>Gallinago gallinago</i> )	cca 12 párů	SO	rašeliniště, mokřady
bramborníček hnědý ( <i>Saxicola rubetra</i> )	nepravidelně 1 - 2 páry	O	travní porosty s křovinami
chřástal polní ( <i>Crex crex</i> )	nepravidelně 1 pár	SO	vlhčí luční porosty
krutihlav obecný ( <i>Jynx torquilla</i> )	nepravidelně 1 pár	SO	travní porosty, přítomnost doupných stromů

tetřívka obecná ( <i>Tetrao tetrix</i> )	2-3 tokající MM	SO	vřesoviště, okraje lesních porostů
řuhák obecný ( <i>Lanius colurio</i> )	2-3 páry	O	travní porosty s křovinami
řuhák šedý ( <i>Lanius excubitor</i> )	1 pár	O	travní porosty s křovinami, vřesoviště, rozptýlené porosty dřevin
včelojed lesní ( <i>Pernis apivorus</i> )	nepravidelně - transmigrant	SO	travní porosty s křovinami, lesy, rozptýlené porosty dřevin
bříza trpasličí ( <i>Betula nana</i> )	desítky ex.	SO	vřesoviště, okraje rašelinišť
rosnatka okrouhlolistá ( <i>Drosera rotundifolia</i> )	stovky ex.	O	přechodová rašeliniště, vrchoviště
zdrojovka potoční ( <i>Montia hallii</i> )	stovky ex	SO	okraje vodních ploch
koprník štětínolistý ( <i>Meum athamanticum</i> )	stovky ex.	O	travníky, luční porosty
prha arnika ( <i>Arnica montana</i> )	desítky ex.	O	travníky, vřesoviště, okraje les. porostů
kyhanka sivolistá ( <i>Andromeda polifolia</i> )	roztr.	O	vrchoviště
prstnatec Fuchsův ( <i>Dactylorhiza fuchsii</i> )	jednotlivě	O	okraje rašelinišť

Na území PR se vyskytuje ještě celá řada dalších zvláště chráněných druhů ptáků - především v době transmigrace a zimování.

Systematický zoologický průzkum lokality byl dosud zaměřen především na faunu ptáků, fauna bezobratlých v území je zatím málo známá.

Ve výše uvedených soupisech jsou obsaženy jen ochranná a přírodovědně důležité druhy, ty, jejichž výskyt je vázán na biotopy, které jsou předmětem ochrany, nebo na vodní plochy lokality.

## 1.7 CÍL OCHRANY

Udržení stavu dlouhodobě příznivého z hlediska hlavních předmětů ochrany - polopřirozených biotopů vřesovišť, horských trávníků a rašelinišť, které jsou refugii ohrožených druhů rostlin a živočichů.

## 2 ROZBOR STAVU ZVLÁŠTĚ CHRÁNĚNÉHO ÚZEMÍ S OHLEDEM NA PŘEDMĚT OCHRANY

### 2.1 STRUČNÝ POPIS ÚZEMÍ A CHARAKTERISTIKA JEHO PŘÍRODNÍCH POMĚRŮ

**Bioregion** - 1.59 Krušnohorský bioregion

**Fytogeografické členění** – mezofytikum - Krušnohorské podhůří

**Geomorfologická jednotka** – Krušnohorská hornatina

**CHOPAV** – Krušné hory

**Klimatická oblast** – CH6 - chladná

**Přírodní lesní oblast** - Krušné hory

Klimaticky (E. Quitt in Tolazs & al. 2007) je studovaná plocha řazena do chladné oblasti CH6. Vybrané klimatické ukazatele zájmového území jsou uvedeny v tabulce 1.

Tab. 1. Vybrané klimatické charakteristiky (Tolazs & al., 2007):

Klimatické charakteristiky	Hodnota
Počet letních dnů	10-30
Počet dnů s průměrnou teplotou 10°C a více	120–140
Počet mrazových dnů	140–160
Počet ledových dnů	50–60
Průměrná teplota v lednu	-3– -4
Průměrná teplota v červenci	15–16
Průměrná teplota v dubnu	4–5
Průměrná teplota v říjnu	6–7
Průměrný počet dnů se srážkami 1 mm a více	120–130
Srážkový úhrn ve vegetačním období	500–600
Srážkový úhrn v zimním období	350–400
Počet dnů se sněhovou pokrývkou	100–120
Počet dnů zamračených	150–160
Počet dnů jasných	40–50

#### 2.1.1 GEOLOGIE

Lokalita představuje zbytek v minulosti těženého ložiska rašeliny, v malé míře jsou zachovány zbytky (degradované provedeným odvodněním) původního vrchoviště. Reliéf má ráz mělkého úvalu nebo pánve s vyvýšenými polohami původního ložiska rašeliny. Území PP leží v pramenné oblasti Rolavy.

## 2.1.2 CHARAKTERISTIKA VEGETACE

Celé zájmové území patří do fytogeografického podokresu 85. Krušné hory, který je součástí oreofytika Českého masívu.

Potenciální přirozenou vegetací území tvoří hlavně komplex horských vrchovišť (*Sphagnetalia medii*), event. podmačená rohozcová smrčina (*Mastigobryo-Piceetum*), lokálně také rašelinná smrčina (*Sphagno-Piceetum*).

## 2.1.3 PŘEHLED ZVLÁŠTĚ CHRÁNĚNÝCH DRUHŮ ROSTLIN A ŽIVOČICHŮ

název druhu	aktuální početnost nebo vitalita populace v ZCHÚ	kategorie podle vyhl. č. 395/1992 Sb.	popis biotopu druhu
střevlík <i>Carabus nitens</i>	?	KO	plochy s nízkou pokryvností vegetace, obnažené geologické podloží, písčiny
žlutásek borůvkový ( <i>Colia palaeno</i> )	desítky ex.	SO	vřesoviště s <i>Vaccinium uliginosum</i>
perleťovec severní	jednotlivci		rašelinisté s <i>Andromeda polyfolia</i>
ropucha obecná ( <i>Bufo bufo</i> )	desítky	O	vodní plochy
zmije obecná ( <i>Vipera berus</i> )	jednotlivě	KO	okraje rašelinišť a lesních porostů
ještěrka živorodá ( <i>Zootoca vivipara</i> )	desítky - stovky	SO	vlhčí luční porosty, vřesoviště
slepýš křehký ( <i>Anguis fragilis</i> )	jednotlivě	SO	vlhčí luční porosty, vřesoviště
bekasina otavní ( <i>Gallinago gallinago</i> )	cca 12 párů	SO	rašelinisté, mokřady
bramborníček hnědý ( <i>Saxicola rubetra</i> )	nepravidelně 1 - 2 páry	O	travní porosty s křovinami
chřástal polní ( <i>Crex crex</i> )	nepravidelně 1 pár	SO	vlhčí luční porosty
krutihlav obecný ( <i>Jynx torquilla</i> )	nepravidelně 1 pár	SO	travní porosty, přítomnost doupných stromů
tetřívka obecná ( <i>Tetrao tetrix</i> )	2-3 tokající MM	SO	vřesoviště, okraje lesních porostů
řuhák obecný ( <i>Lanius colurio</i> )	2-3 páry	O	travní porosty s křovinami
řuhák šedý ( <i>Lanius excubitor</i> )	1 pár	O	travní porosty s křovinami, vřesoviště, rozptýlené porosty dřevin
včelojed lesní ( <i>Pernis apivorus</i> )	nepravidelně - transmigrant	SO	travní porosty s křovinami, lesy, rozptýlené porosty dřevin
bříza trpasličí ( <i>Betula nana</i> )	desítky ex.	SO	vřesoviště, okraje rašelinišť
rosnatka okrouhlostá ( <i>Drosera rotundifolia</i> )	stovky ex.	O	přechodová rašeliniště, vrchoviště
zdrojovka potoční ( <i>Montia hallii</i> )	stovky ex	SO	okraje vodních ploch
koprník štětínolistý ( <i>Meum athamanticum</i> )	stovky ex.	O	trávníky, luční porosty
prha arnika ( <i>Arnica montana</i> )	desítky ex.	O	trávníky, vřesoviště, okraje les. porostů

kyhanka sivolistá ( <i>Andromeda polifolia</i> )	roztr.	O	vrchoviště
prstnatec Fuchsův ( <i>Dactylorhiza fuchsii</i> )	jednotlivě	O	okraje rašelinišť

Velmi významným prvkem je výskyt populací vzácných druhů vážek, a to šídla rašelinného (*Aeshna subarctica*) a lesklice severské (*Somatochlora arctica*) v doprovodu rovněž ekologicky vyhraněného druhu vážky čárkované (*Leucorrhinia dubia*).

## 2.2 HISTORIE VYUŽÍVÁNÍ ÚZEMÍ A ZÁSADNÍ POZITIVNÍ A NEGATIVNÍ VLIVY LIDSKÉ ČINNOSTI

### A) OCHRANA PŘÍRODY

V průběhu ochrany území dochází k občasné redukci náletových dřevin, což má pozitivní vliv pro ochranu předmětu ochrany. Dále pak vytváření drobných tůň a pomístní výsadby jeřábu ptačího – součást potravní nabídky tetřívků a jiných organismů.

### B) LESNÍ HOSPODÁŘSTVÍ

Vlivem produkčního hospodaření v okolí je lokalita silněji atakována nálety smrku – jejich redukce tvoří významnou část managementových opatření.

### C) ZEMĚDĚLSKÉ HOSPODAŘENÍ

Osídlení území od pozdního středověku, jež umožnilo diverzifikaci stanovišť v odlesněné, pastevecky využívané krajině a s tím související zvýšení druhové diverzity - především nelesních biotopů (pozitivní vliv).

### D) REKREACE A SPORT

Bez zásadního vlivu, určité problémy by mohlo generovat neorganizované lyžování – problémem je zejména plašení zimujících tetřívků.

### E) TĚŽBA NEROSTNÝCH SUROVIN

- středověká těžba cínu, jejíž pozůstatky (sejpy) rovněž zvyšují diverzitu stanovišť v území (pozitivní vliv)  
- těžba rašeliny do počátku 20. stol., včetně odvodnění území obvodovou meliorací tzv. Přebuzským kanálem (pozitivní vliv : předmět ochrany - vřesoviště - vznikl na odvodněných a odtěžených plochách)

## 2.3 SOUVISEJÍCÍ PLÁNOVACÍ DOKUMENTY, SPRÁVNÍ ROZHODNUTÍ A PRÁVNÍ PŘEDPISY

Územní plán, Lesní hospodářský plán.

## 2.4 ŠKODLIVÉ VLIVY A OHROŽENÍ ÚZEMÍ V SOUČASNOSTI

- vlivem absence obhospodařování TTP (pastvy) na části výměry PP hrozí degradace trávníků a luk, postupné zarůstání náletem dřevin (hlavně smrku),

- expanze kompaktních, druhově chudých porostů trav - bezkolence (*Molinia caerulea*), psinečku psího (*Agrostis canina*), metlice trsnaté (*Deschampsia cespitosa*) a dalších druhů
- snahy o povolení výstavby rekreačních nebo obytných objektů v sousedství PP představují potenciální nebezpečí zatížení území znečištěním a zvýšeným ruchem.

## **2.5 SOUČASNÝ STAV ZVLÁŠTĚ CHRÁNĚNÉHO ÚZEMÍ A PŘEHLED DÍLČÍCH PLOCH**

### **2.5.1 ZÁKLADNÍ ÚDAJE O LESÍCH**

Pro plán péče nepodstatné

### **2.5.2 ZÁKLADNÍ ÚDAJE O VODNÍCH PLOCHÁCH**

Pro plán péče nepodstatné, vodní plochy zde vznikají díky managementu území.

### **2.5.3 ZÁKLADNÍ ÚDAJE O NELESNÍCH POZEMCÍCH**

V PP bylo vylišeno 8 dílčích ploch podle aktuálního stavu prostředí.

Část 1 - mozaika vřesovišť, přechodových rašelinišť a druhově chudých trávníků na odvodněné rašelině.

Část 2 – zachovalá nedotčená část původního vrchoviště – jedná se o geologicky nejhodnotnější a vlivem odtěžení zbytku území velmi zranitelný biotop.

Část 3 - mozaika vřesovišť, přechodových rašelinišť a druhově chudých trávníků s výrazným zavodněním.

Část 4 - mozaika nelesních biotopů (trávníků, rašelinišť, vřesoviště) a expandujících náletových dřevin (smrk) pastvinného charakteru s místním výskytem vzácných druhů rostlin – např. břízy zakrslé.

Část 5 – horské pastviny s výskytem koprníku štětínolistého.

Část 6 – degradovaná pastvinná společenstva ovlivněná vodním tokem – nárazníková zóna.

Část 7 – většinou přirozeně zalesněný okraj, oddělující území PP od lesní kultury.

Část 8 – mozaika nelesních biotopů (trávníků, rašelinišť, vřesoviště) a expandujících náletových dřevin (smrk).

## **2.6 ZHODNOCENÍ VÝSLEDKŮ PŘEDCHOZÍ PÉČE A DOSAVADNÍCH OCHRANÁŘSKÝCH ZÁSAHŮ DO ÚZEMÍ A ZÁVĚRY PRO DALŠÍ POSTUP**

Přírodní památka představuje území s vysokou ekologickou hodnotou, která je zachována zejména díky kombinaci pravidelných managementových opatření, pastvy na vhodných plochách a optimální výměry. Další etapa péče o území by měla představovat nezměněný režim a doplnění zásahů ve prospěch tvorby malých vodních ploch a částečné obnovy vřesovišť.

## **2.7 STANOVENÍ PRIORITNÍCH ZÁJMŮ OCHRANY ÚZEMÍ V PŘÍPADĚ JEJICH MOŽNÉ KOLIZE**

Prioritním zájmem v území je především udržení nelesního charakteru území, hlavně zachování výskytu vřesovištních biotopů a biotopů mokřadních (přechodová rašeliniště, zbytky vrchoviště).

### 3 PLÁN ZÁSAHŮ A OPATŘENÍ

#### 3.1 VÝČET, POPIS A LOKALIZACE PLÁNOVANÝCH ZÁSAHŮ

##### 3.1.1 RÁMCOVÉ ZÁSADY PÉČE O ÚZEMÍ NEBO ZÁSADY JEHO JINÉHO VYUŽÍVÁNÍ

Typ managementu	sečení (kosení) pozemků travinobylinného charakteru (včetně druhotných porostů s dominancí bezkolence a psinečku)
Vhodný interval	1x ročně
Minimální interval	1x za 2-3 roky
Prac. nástroj/hosp. zvíře	kosa, křovinořez (ruční rotační sekačka), strojové sečení
Kalendář pro management	srpen
Upřesňující podmínky	Vzhledem k souhrnné velikosti plochy (cca 10 ha) sekat každý rok střídavě V2 této rozlohy a monitorovat průběžně reakci travních porostů na management. Trávu je třeba z pozemků sklídit, nepřípustné je její ponechání na místě.

Typ managementu	redukce náletu dřevin
Vhodný interval	1x ročně - průběžně po celou dobu plánu péče
Minimální interval	1x za 2-3 roky
Prac. nástroj/hosp. zvíře	řetězová pila, křovinořez
Kalendář pro management	srpen - leden (v závislosti na klimat. podmínkách - výška sněhové pokrývky)
Upřesňující podmínky	Dřevní hmotu z plochy odstranit, klest je možno pálit na vytipovaných plochách (mimo rašelinu). Vytipované vzrostlé jedince (solitery), event. malé skupiny mladších smrků je možno na ploše ponechat.



Typ managementu	výsadba (event. výsev) listnáčů ( <i>Sorbus aucuparia</i> , <i>Betula pubescens</i> )
Vhodný interval	průběžně po celou dobu plánu péče
Minimální interval	
Prac. nástroj/hosp. zvíře	rýč
Kalendář pro management	jaro
Upřesňující podmínky	zapěstované sazenice v kontejnerech vysázet v nepravidelné linii nebo skupinách v celkovém množství cca 100 ks

Typ managementu	stržení travního drnu na geologické podloží
Vhodný interval	jednorázově v průběhu plánu péče
Minimální interval	
Prac. nástroj/hosp. zvíře	oddrňovací lesní pluh (tzv. Kromberger), plochá motyka
Kalendář pro management	září - říjen
Upřesňující podmínky	mozaikovitě na několika (5 - 10) plochách o rozloze několik m <sup>2</sup> na zarůstající cestě, event. v jejích okrajích

Území PR se vyvíjí a případnými průzkumy mohou být zjištěny další cenné druhy rostlin a živočichů, proto je potřeba počítat s možností potřeby dalších činností v plánu péče neuvedených. Tyto nesmí ohrozit stávající předměty ochrany bez výjimky vydané orgánem ochrany přírody.

### 3.1.2 PODROBNÝ VÝČET NAVRHOVANÝCH ZÁSAHŮ A ČINNOSTÍ V ÚZEMÍ

2 (1, 4, 8)/ Likvidace náletových dřevin – po etapách, vždy na vybrané ploše cca 0,5 – 1 ha nebo dle označení, tak, aby došlo k ošetření každé plochy opakovaně alespoň 1 x za 10 let. Vždy je nutné ponechat vybrané solitéry nebo menší skupinky, které budou ale přibližně v 10 letech věku odstraněny, aby nedošlo ke zralosti a vysemenění. Ponechané výstavky jsou přirozenými úkryty a hnízdišti ptáků.

3/ V této ploše jsou vytvářeny malé vodní tůňe, kromě jejich zřizování je vhodné je i jednou za 5 let částečně obnovovat. Režim budování a obnovy vodní plochy je cca do 200 m<sup>2</sup> v kalendářním roce, po vyčerpání potencionálně vhodných ploch bude tímto systémem prováděna již jen obnova.

1/ Obnova vřesovištních ploch – částečné nebo úplné odstranění biomasy 10 a více let starých porostů vřesu na ploše do 1000 m<sup>2</sup> (mozaika) – interval cca 1 za 2 – 3 roky s možností spálení odstraněné biomasy s následným rozptýlením popele na ošetřené ploše.

Celé území – výsadby menšího množství jeřábu ptačího se základním ošetřením po výsadbě – ověřená ujmavost je cca 50 – 60 procent vysázených stromů. Výsledkem by mělo být cca 5 - 10 stromů (dle úživnosti) na 1 ha plochy s věkovým rozrůzněním.

Kosení dle aktuální potřeby.

### **3.2 ZÁSADY HOSPODÁŘSKÉHO NEBO JINÉHO VYUŽÍVÁNÍ OCHRANNÉHO PÁSMU VČETNĚ NÁVRHŮ ZÁSAHŮ A PŘEHLEDU ČINNOSTÍ**

V ochranném pásmu nejsou plánovány žádné speciální zásahy s výjimkou nutného odstranění náletových dřevin. Plochy ochranného pásma jsou pravidelně ošetřovány extenzívní pastvou.

### **3.3 ZAMĚŘENÍ A VYZNAČENÍ ÚZEMÍ V TERÉNU**

Obnovu pruhového značení hranic rezervace je třeba provádět jednou za tři roky ( v případě potřeby častěji ). Obnova informačních tabulí při komunikaci na Bublavu dle potřeby.

**Označení cedulí** – dle zákona se skládá se ze dvou hlavních částí – z tabule se státním znakem a tabule s kategorií a názvem příslušného chráněného území. Není dovoleno měnit velikost písma, nedodržovat nepotisknutelné okraje a měnit šířku cedula. Rozměry dle prováděcí vyhlášky - 170 x 420 mm (státní znak) + 80 x 420 (status území). V případě PP Přebuzské vřesoviště je vhodnou alternativou i kombinace informační cedula a otisku zákonného značení.

### **3.4 NÁVRHY POTŘEBNÝCH ADMINISTRATIVNĚ-SPRÁVNÍCH OPATŘENÍ V ÚZEMÍ**

Lze doporučit úpravu hranic PP, ze které budou vyjmuty některé pozemky (zahrady) v Rolavě.

### **3.5 NÁVRHY NA REGULACI REKREAČNÍHO A SPORTOVNÍHO VYUŽÍVÁNÍ ÚZEMÍ VEŘEJNOSTÍ**

Vzhledem k výskytu tetřívka obecného (*Tetrao tetrix*) na území PP není vhodné umisťovat zde lyžařské běžecké trasy.

### **3.6 NÁVRHY NA VZDĚLÁVACÍ VYUŽITÍ ÚZEMÍ**

Nejsou.

### **3.7 NÁVRHY NA PRŮZKUM ČI VÝZKUM ÚZEMÍ A MONITORING**

V průběhu realizace plánu péče monitorovat reakci travních porostů na seč. Monitoring ploch s odstraněným travním drnem - sukcese vegetace a hmyzu. Vhodnou aktivitou by byly ucelené průzkumy území s ohledem na botaniku, entomologii a ornitologii.

## 4 ZÁVĚREČNÉ ÚDAJE

### 4.1 PŘEDPOKLÁDANÉ ORIENTAČNÍ NÁKLADY HRAZENÉ ORGÁNEM OCHRANY PŘÍRODY DLE JEDNOTLIVÝCH ZÁSAHŮ

Druh zásahu (práce) a odhad množství (např. plochy)	Orientační náklady za rok (Kč)	Orientační náklady za období platnosti plánu péče (Kč)
výsadba listnáčů	10.000,- (1 x za 2 roky)	50.000,-
stržení travního drnu	25000,- (1 x za 2 roky)	125.000,-
budování tůní	50 000,-	500.000,-
monitoring ploch	10.000,-	100.000,-
údržba značení rezervace	1.000,-	10.000,-
kosení travních porostů	50.000,-	500.000,-
odstranění náletu dřevin	50.000,-	500.000,-
<b>C e l k e m (Kč)</b>	<b>178.500,-</b>	<b>1.785.000,-</b>

Pozn: V tabulce jsou uvedeny přibližné náklady v rámci kompletní péče o ZCHÚ, a nemusí být přímo hrazeny z fondů orgánu ochrany přírody.

## 4.2 POUŽITÉ PODKLADY A ZDROJE INFORMACÍ

- Stránky Českého zeměměřičského a katastrálního ústavu - <http://nahlizenidokn.cuzk.cz/>
- Geoportál CENIA - <http://www.cenia.cz>
- [www.nature.cz](http://www.nature.cz)
- Bušek, O., Plán péče o PŘÍRODNÍ PAMÁTKU PŘEBUZSKÉ VŘESOVISŤE na období 2008 - 2017
- Czudek T et al. (1972): Geomorfologické členění ČSR. - Studia geogr., 23, Geografický ústav ČSAV, Praha.
- Holub J. et Procházka F. (2000) : Red list of vascular plants of the Czech Republic - 2000. -Preslia, Praha, 72: 187-230.
- Petříček V. [ed.] et al. (1999): Péče o chráněná území. I. Nelesní společenstva. – Agentura ochrany přírody a krajiny ČR, Praha.
- Skalický V. (1987): Regionálně fytogeografické členění ČSR. - Academia, Praha.
- Zahradnický J., Mackovčin P. (eds.) a kol. (2004): Plzeňsko a Karlovarsko.
- Kubát K., Hrouda L., Chrtek j.jin., Kaplan Z., Kirschner J. et Štěpánek J. /eds./ (2002): Klíč ke květeně České republiky. - 928p., Academia, Praha
- Rybníček K., Balátová-Tuláčková E., Neuhausl R. (1984): Přehled rostlinných společenstev rašelinišť a mokřadních luk Československa. 124 p., Academia, Praha

### 4.3 SEZNAM POUŽÍVANÝCH ZKRATEK

AOPK ČR – Agentura ochrany přírody a krajiny České republiky  
ZCHÚ – zvláště chráněné území  
IUCN - Světový svaz ochrany přírody - The World Conservation Union  
ČUZK – Český úřad zeměměřičský a katastrální  
KN – katastr nemovitostí  
LČR – Lesy české republiky  
PR – Přírodní památka  
KÚ – krajský úřad  
s.p. – státní podnik  
ČR - Česká republika  
CHOPAV - chráněná oblast přirozené akumulace vod  
k.ú. - katastrální území  
KN - katastr nemovitostí  
KO - kriticky ohrožený druh  
LHC - lesní hospodářský celek  
LHP - lesní hospodářský plán  
ML - mapový list  
O - ohrožený druh  
OP - ochranné pásmo  
OPRL - oblastní plán rozvoje lesa  
PR - Přírodní památka  
SLT - soubor lesních typů  
SMO - státní mapa odvozená  
SO - silně ohrožený druh  
ZCHÚ - zvláště chráněné území

#### 4.4 ZPRACOVATEL PLÁNU PÉČE



**Salvia - ekologický institut, z.s.**  
**Bohnická 66/11,**  
**181 00 Praha 8**  
**e-mail: [salvia-oseznam.cz](mailto:salvia-oseznam.cz)**

- výzkum a ochrana biodiverzity a krajiny
- příprava podkladů pro vyhlášení zvláště chráněných území
- přírodovědné průzkumy
- monitoring chráněných a ohrožených druhů
- realizace vzdělávacích a osvětových akcí s tematikou ekologické výchovy a ochrany přírody – přednášky, exkurze, vydávání publikací a letáků o přírodě
- provoz webových stránek o přírodně cenných územích s katalogem rostlinných a živočišných druhů  
<http://salvia-os.cz/>



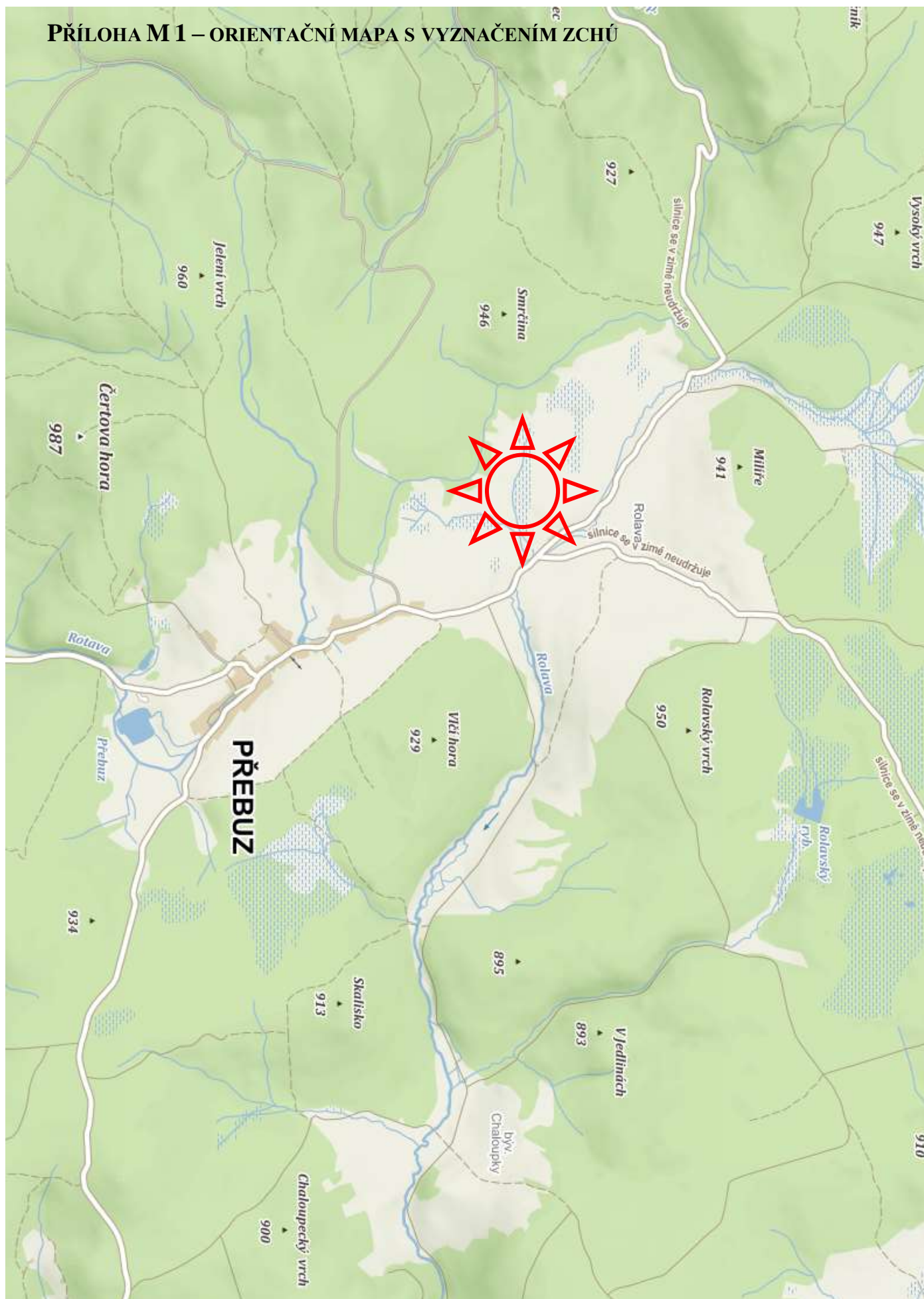
Zpracováno podle vyhlášky o plánech péče č. 64/2011 Sb. a „Osnovy plánu péče o národní přírodní památka, přírodní památka, národní přírodní památka, přírodní památka a jejich ochranná pásma“ vydané Ministerstvem životního prostředí.

## **PŘÍLOHY**

- 1) Příloha M 1 - Orientační mapa s vyznačením území – zdroj <http://www.mapy.cz/>**
- 2) Příloha M 2 - Mapa s vymezením ZCHÚ, ochranného pásma a pozemky**
- 3) Příloha M 3 – Mapa dílčích částí**
- 4) Tabulka T 1 - Popis dílčích ploch a objektů výčet plánovaných zásahů v nich**



# PŘÍLOHA M 1 – ORIENTAČNÍ MAPA S VYZNAČENÍM ZCHÚ



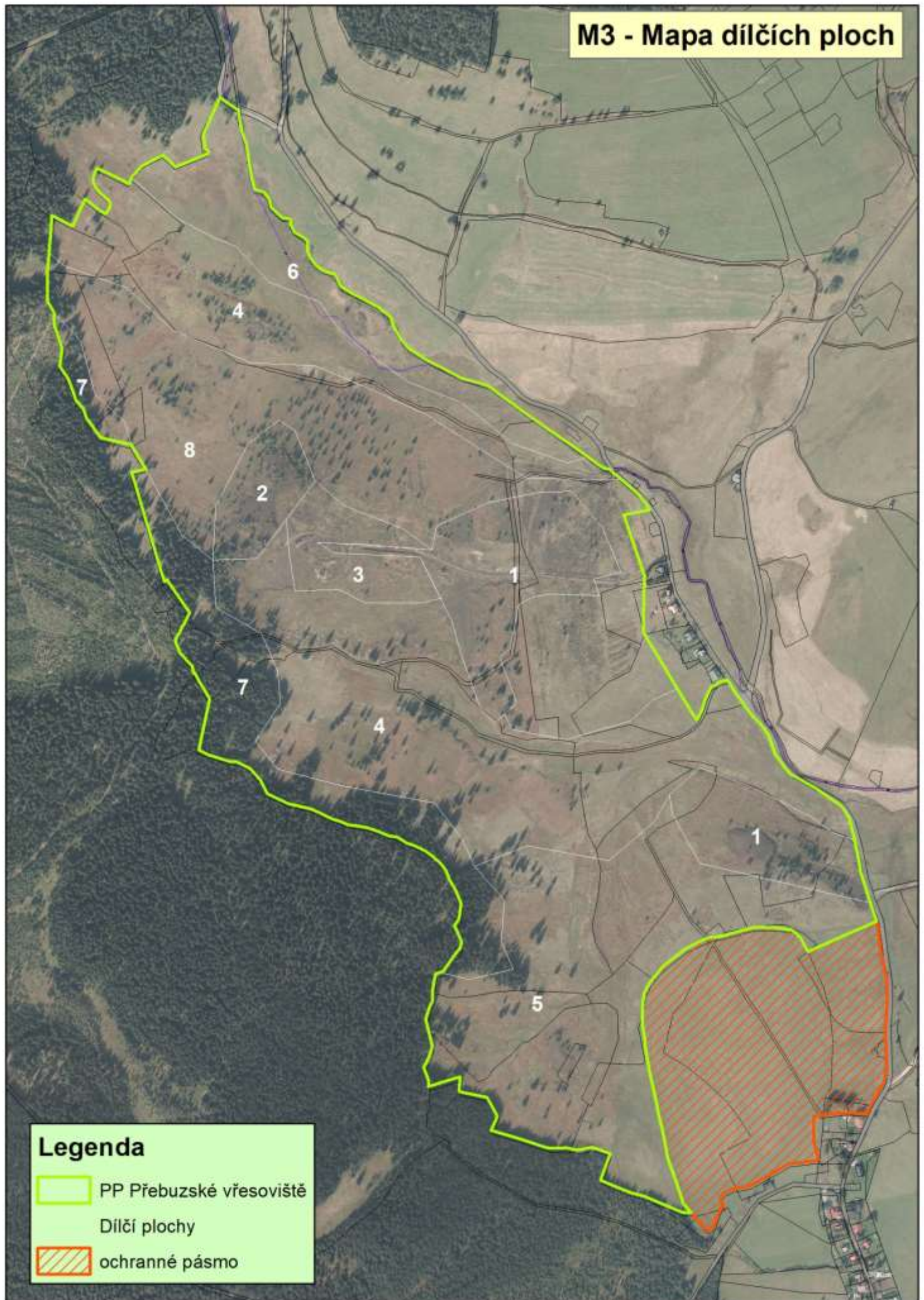


## M2 - Hranice PP a ochranného pásma a parcelní vymezení





### M3 - Mapa dílčích ploch



**TABULKA T1 - POPIS DÍLČÍCH PLOCH A OBJEKTŮ V ZCHŮ A VÝČET PLÁNOVANÝCH ZÁSAHŮ V NICH**

Označení plochy nebo objektu	Název/ Stručný popis charakteru plochy/objektu	Dlouhodobý cíl péče	Doporučený zásah	Naléhavost	Termín provedení	Interval provádění
1	mozaika vřesovišť, přechodových rašelinišť a druhově chudých trávníků na odvodněné rašelině	Zachování stávajícího stavu, zlepšení podmínek pro rozvoj vřesoviště	Odstranění náletových dřevin	1	září - únor	výběrově
			Obnažení dílčí části vřesoviště (odstranění starého porostu)	2	červenec - září	1 x za 10 let na každém určeném segmentu
			Výsadba jeřábu ptačího	2	jarní měsíce	1 x za 2 roky (výběrově)
2	zachovalá nedotěžená část původního vrchoviště	Zachování stávajícího stavu	Odstranění náletových dřevin	1	září - únor	výběrově
3	mozaika vřesovišť, přechodových rašelinišť a druhově chudých trávníků s výrazným zavodněním	Vytváření vodních tůní, obnova rašeliniště.	Tvorba a obnova vodních tůní	1	léto - podzim	Každoročně
			Kosení	3		1 x za 2-3 roky
4	mozaika nelesních biotopů (trávníků, rašelinišť, vřesoviště) a expandujících náletových dřevin (smrk) pastvinného charakteru s místním výskytem vzácných druhů rostlin – např. břízy zakrslé	Zachování stávajícího stavu, zlepšení podmínek travnatých porostů	Odstranění náletových dřevin	1	září - únor	Výběrově
5	horské pastviny s výskytem koprníku štětínolistého		Výsadba jeřábu ptačího	2	jarní měsíce	1 x za 2 roky (výběrově)
			Kosení	3	dle potřeby	1 x za 2-3 roky
			Odstranění náletových dřevin	1	září - únor	Výběrově
			Výsadba jeřábu ptačího	2	jarní měsíce	1 x za 2 roky (výběrově)
			Kosení	3		

		Zachování stávajícího stavu, zlepšení podmínek travnatých porostů			dle potřeby	1 x za 2-3 roky
6	degradovaná pastvinná společenstva ovlivněná vodním tokem – nárazníková zóna		Odstranění náletových dřevin	1	září - únor	Výběrově
			Výsadba jeřábu ptačího	2	jarní měsíce	1 x za 2 roky (výběrově)
			Kosení	3	dle potřeby	1 x za 2-3 roky
7	většinou přirozeně zalesněný okraj, oddělující území PP od lesní kultury		Odstranění náletových dřevin	1	září - únor	Výběrově
			Výsadba jeřábu ptačího	2	jarní měsíce	1 x za 2 roky (výběrově)
			Kosení	3	dle potřeby	1 x za 2-3 roky
8	mozaika nelesních biotopů (trávníků, rašelinišť, vřesoviště) a expandujících náletových dřevin (smrk)		Odstranění náletových dřevin	1	září - únor	Výběrově
			Výsadba jeřábu ptačího	2	jarní měsíce	1 x za 2 roky (výběrově)
			Kosení	3	dle potřeby	1 x za 2-3 roky

*Stupně naléhavosti jednotlivých zásahů, podle následujícího členění:*

*1. stupeň - zásah naléhavý (nelze odložit, je nutný pro zachování předmětu ochrany),*

*2. stupeň - zásah vhodný,*

*3. stupeň - zásah odložitelný,*