

**Agentura ochrany přírody a krajiny České republiky**

**Regionální pracoviště Střední Čechy**

**Záměr  
na vyhlášení zvláště chráněného území**

ve smyslu ustanovení § 40 odst. 1 zákona č. 114/1992 Sb.  
o ochraně přírody a krajiny v platném a účinném znění  
a § 10 vyhlášky č. 45/2018 Sb.

**Přírodní památka**

**Výrovna**

Zpracováno: Listopad 2025

## 1. Název zvláště chráněného území:

Výrovna

## 2. Návrh kategorie ochrany zvláště chráněného území:

Přírodní památka (dále jen PP) ve smyslu § 36 zákona č. 114/1992 Sb., o ochraně přírody a krajiny v platném znění (dále jen zákon).

## 3. Předměty ochrany a jejich popis:

### 3.1 Souhrnná charakteristika předmětů ochrany:

Předmětem ochrany je ekosystém vlhkých luk.

### 3.2 Popis předmětů ochrany:

#### A. ekosystémy

ekosystém	podíl plochy v ZCHÚ (%)	popis ekosystému
Komplex T1.5 Vlhké pcháčové louky a T1.9 Střídavě vlhké bezkolencové louky	85	Heterogenní luční porost tvoří mozaika plošně rozsáhlejších střídavě vlhkých bezkolencových luk svazu <i>Molinion caeruleae</i> a maloplošných vlhkých pcháčových luk svazu <i>Calthion palustris</i> s nepříliš vyhraněným charakterem a lokální přechody do tužebníkových lad s roztroušenými dřevinami. Zastoupeny jsou hojně i méně běžné druhy obou společenstev. V trvale vlhkých místech často dominuje vrbina obecná ( <i>Lysimachia vulgaris</i> ), tužebník jilmový ( <i>Filipendula ulmaria</i> ), skřípina lesní ( <i>Scirpus sylvatica</i> ), škarďa bahenní ( <i>Crepis paludosa</i> ), dále druhy š. měkká ( <i>C. mollis</i> ), pcháč bahenní ( <i>Cirsium palustre</i> ), kozlík dvoudomý ( <i>Valeriana dioica</i> ), ocún jesenní ( <i>Colchicum autumnale</i> ), vzácněji prstnatec májový ( <i>Dactylorhiza majalis</i> ). Podstatná část podmáčených plošek v současnosti zarůstá dominantními bylinami, náletem olše nebo ostružiníky. Porosty <i>Molinionu</i> mají těžiště v severní části PP na dvou rozsáhlých loukách oddělených pásy dřevin a zarostlou strouhou. Porosty jsou dobře druhově nasycené, s heterogenní strukturou bez výrazné dominanty s vysokým zastoupením dvouděložných bylin a hojným výskytem druhů čertkus luční ( <i>Succisa pratensis</i> ), hadí mord nízký ( <i>Scorzonera humilis</i> ), bukvice lékařská ( <i>Betonica officinalis</i> ), kosatec sibiřský ( <i>Iris sibirica</i> ), upolín nejvyšší ( <i>Trollius altissimus</i> ) a všivec lesní ( <i>Pedicularis sylvatica</i> ), většinou bez výrazné dominanty. V jižní části je v současnosti porost obhospodařován nepravidelně.

## 4. Cíl ochrany:

Cílem ochrany je udržení, resp. zlepšení stávajícího stavu předmětných sekundárních ekosystémů na současné rozloze. Za indikátor stavu biotopu se považuje zejména struktura biotopu a výskyt populací indikačních a ochrannářsky významných chráněných druhů, které se zde vyskytují.

## 5. Základní ochranné podmínky:

Základní ochranné podmínky přírodních památek jsou stanoveny v § 36 odst. 2 zákona.

## 6. Návrh bližších ochranných podmínek:

V souladu s ustanovením § 36 odst. 1 zákona se navrhuje, aby na území nově navržené PP bylo možno jen se souhlasem orgánu ochrany přírody provádět tyto činnosti a zásahy:

- a) povolovat a provádět změny druhů pozemků nebo způsobů jejich využití,
- b) povolovat nebo provádět stavby, změny dokončených staveb anebo změny staveb před jejich dokončením nebo provádět terénní úpravy,
- c) měnit vodní režim
- d) zřizovat nová příkrmovací zařízení nebo slániska a příkrmovat nebo vnadit zvěř mimo příkrmovací zařízení,
- e) používat chemické prostředky a hnojiva,
- f) provádět skládky jakýchkoli materiálů, a to i dočasné.

## 7. Vymezení ochranného pásma:

Pro zabezpečení přírodní památky před rušivými vlivy z okolí se podle § 37 odst. 1 zákona vyhláší ochranné pásmo (dále jen „OP“). Dle § 37 odst. 2 zákona je v ochranném pásmu nutný souhlas orgánu ochrany přírody k umístování, povolování nebo provádění staveb, změně způsobu využití pozemků, terénním úpravám, změnám vodního režimu pozemků nebo k nakládání s vodami, k použití chemických prostředků a ke změnám druhu pozemku.

Vyhlášené OP se rozprostírá na 7 pozemcích v jižní části PP (viz níže v tabulce). Severní část PP je bez OP.

## 8. Územně správní zařazení území:

### PP:

kraj:	Středočeský
okres:	Příbram
obec s rozšířenou působností:	Příbram
obec s pověřeným obecním úřadem:	Příbram
obec:	Věšín
katastrální území:	Věšín

### OP PP:

kraj:	Středočeský
okres:	Příbram
obec s rozšířenou působností:	Příbram
obec s pověřeným obecním úřadem:	Příbram
obec:	Věšín
katastrální území:	Věšín

**9. Přehled katastrálních území a parcelních čísel pozemků dotčených záměrem přírodní památky a jejího ochranného pásma:**

**PP:**

**Katastrální území:** 781088, Věšín

Číslo parcely podle KN	Číslo parcely podle PK nebo jiných evidencí	Druh pozemku podle KN	Způsob využití pozemku podle KN	Výměra parcely celková podle KN (m <sup>2</sup> )	Výměra parcely v ZCHÚ (m <sup>2</sup> )
1422/17		ostatní plocha	jiná plocha	91	91
1422/11		trvalý travní porost		17769	17769
1422/13		vodní plocha	koryto vodního toku přirozené nebo upravené	747	747
1422/3		trvalý travní porost		20040	20040
1422/48		vodní plocha	koryto vodního toku přirozené nebo upravené	451	451
1422/32		trvalý travní porost		992	992
1422/51		trvalý travní porost		3400	3400
1422/52		trvalý travní porost		5302	5302
1422/33		trvalý travní porost		917	917
1422/34		trvalý travní porost		4720	4720
1422/35		trvalý travní porost		2223	2223
1422/36		trvalý travní porost		7333	7333
1422/37		trvalý travní porost		2453	2453
1422/38		trvalý travní porost		6702	6702
1422/39		trvalý travní porost		108	108
1422/40		trvalý travní porost		801	801
1011/1		trvalý travní porost		7528	7528
1011/9		trvalý travní porost		2542	2542
1011/10		trvalý travní porost		4505	4505
<b>Celkem</b>					<b>88624</b>

## Ochranné pásmo:

Katastrální území: 781088, Věšín

Číslo parcely podle KN	Číslo parcely podle PK nebo jiných evidencí	Druh pozemku podle KN	Způsob využití pozemku podle KN	Výměra parcely celková podle KN (m <sup>2</sup> )	Výměra parcely v OP (m <sup>2</sup> )
1009/3		lesní pozemek		1456	1456
1009/4		lesní pozemek		244	244
1009/7		lesní pozemek		371	371
1011/4		ostatní plocha	sportoviště a rekreační plocha	3961	3961
1011/5		lesní pozemek		2943	2943
1011/7		vodní plocha	vodní nádrž umělá	447	447
1011/8		trvalý travní porost		505	505
<b>Celkem</b>					<b>9927</b>

## 10. Předpokládaná výměra zvláště chráněného území:

PP: 8,86 ha

OP PP: 0,99 ha

Výměry parcel tvořících navržené území PP a OP byly převzaty z Katastru nemovitostí.

## 11. Odůvodnění záměru:

### 11.1. Historie ochrany území:

Louky v okolí Věšina, alespoň podle známých skutečností, nebyly nikdy v minulosti samostatně, ani jako součást většího celku předmětem územní ochrany podle zákona, a to ani podle předchozí právní úpravy v ochraně přírody a krajiny nebo jiným institutem s ryze ochrannářským podtextem. V průběhu druhé poloviny 20. století se ocitly v sousedství Vojenského újezdu Brdy a v 80. letech se stala součástí stejnojmenné chráněné oblasti přirozené akumulace vod. Tato ochrana byla primárně zřízena za zcela jiným účelem (ochrana vody), nicméně předmětným loukám a obecně lučním ekosystémům se vyhnuly intenzifikační zásahy, které probíhaly hojně v okolní krajině. Lze proto konstatovat, že přírodní hodnoty těchto luk byly takto nepřímo chráněny. S účinností od 31. 12. 2015 byl Vojenský újezd Brdy zrušen a předmětná lokalita je dnes součástí II. a III. zóny CHKO Brdy, vzniklé nařízením vlády č. 292/2015 Sb. 1. 1. 2016.

### 11.2. Hlavní důvody zpracování záměru na vyhlášení PP:

Území PP představuje jeden z mála pro Brdy tak typických biotopů – střídavě vlhkých bezkolencových luk dobře zachovalých na poměrně velké rozloze (v severní části dohromady

téměř 6 ha reprezentativního biotopu). Druhově bohatý porost bez výrazné dominanty a výskytu invazních či expanzivních druhů hostí silné a stabilní populace několika ochránářsky významných druhů, zejména upolín nejvyšší (*Trollius altissimus*), prstnatec májový (*Dactylorhiza majalis*), všivec lesní (*Pedicularis sylvatica*), kosatec sibiřský (*Iris sibirica*) a ostřice rusá (*Carex flava*). Z bezobratlých je zde hojný výskyt běžných druhů motýlů. Ze vzácnějších je na jižní lokalitě potvrzen výskyt modráska očkovaného (*Phengaris teleius*) a hojný výskyt okáčovitých, babočkovitých a běláskovitých.

Přestože bezkolencové louky jsou dle vyhlášovacého předpisu jedním z předmětů ochrany CHKO Brdy, luční porosty podobného rozsahu a kvality byly do CHKO zahrnuty pouze okrajově.

Tato lokalita nebyla zařazena do zóny vyšší ochrany (I. zóna) v rámci navržené a následně schválené zonace CHKO Brdy. S ohledem na svou hodnotu a možné negativní vlivy, které nejsou dostatečně regulovány v rámci základních ochranných podmínek pro II a III. zónu CHKO Brdy ani činností vázaných na souhlas (bližší ochranné podmínky CHKO Brdy), je tato lokalita navržena k ochraně MZCHÚ, a to v plánu péče o CHKO Brdy na období 2016–2025.

#### 11.3. K názvu zvláště chráněného území:

Území PP je disjunktní, rozkládá se na dvou lučních enklávách – Uhelnice a Za Výrovnu. Název Výrovna byl vybrán jako zastřešující obě oddělené lokality a také z důvodu jedinečnosti (žádná další MZCHÚ toho jména).

#### 11.4. Ke kategorii ochrany zvláště chráněného území:

Zvláště chráněné území je v souladu s ustanovením § 36 odst. 1 zákona navrhováno v kategorii přírodní památka, a to s následujícím odůvodněním. Jedná se o přírodní útvar regionálního ekologického významu o menší rozloze s výskytem ohrožených druhů ve fragmentech ekosystémů, který svou činností formoval člověk (jedná se o sekundární ekosystém).

#### 11.5. K předmětům ochrany:

Předmět ochrany je navržen tak, aby zahrnoval hlavní přírodní hodnoty území. Tím jsou střídavě vlhké bezkolencové louky a extenzivně obhospodařované vlhké pcháčové louky s neupraveným vodním režimem na rozloze 8 ha s výskytem zvláště chráněných druhů cévnatých rostlin a živočichů.

#### 11.6. K cílům ochrany:

Cíle ochrany jsou formulovány v souladu s ustanovením § 36 odst. 2 zákona tak, aby bylo zajištěno zachování předmětu ochrany v příznivém stavu. Jedná se o sekundární ekosystém formovaný činností člověka, který vyžaduje aktivní management.

#### 11.7. K návrhu bližších ochranných podmínek:

Bližší ochranné podmínky PP jsou navrženy v souladu s ustanovením § 44 odst. 4 zákona a jsou nastaveny tak, aby umožnily orgánu ochrany přírody usměrňovat činnosti, které nejsou zcela ošetřeny základními ochrannými podmínkami PP nebo základními a bližšími ochrannými

podmínkami pro III. zónu CHKO Brdy, které je PP součástí, a mohly by vést k nežádoucím změnám dochovaného stavu přírodního prostředí.

#### 11.8. K jednotlivým bližším ochranným podmínkám:

##### ad a) povolovat a provádět změny druhů pozemků nebo způsobů jejich využití

Předmět ochrany PP je vázán na stávající druh a využití pozemků; jedná se o trvalý travní porost, který je součástí zemědělského půdního fondu, a v minimální míře o ostatní plochu a koryto toku přirozené nebo upravené. Změna druhu a způsobu využití pozemků znamená potenciální ohrožení předmětu ochrany PP, až jeho možný zánik. Z tohoto důvodu je k jakýmkoliv byť dílčím změnám ve využití pozemků či změnám druhů pozemků požadován předchozí souhlas orgánu ochrany přírody, a to včetně změn povolených na základě rozhodnutí příslušného orgánu státní správy.

##### ad b) povolovat nebo provádět stavby, změny dokončených staveb anebo změny staveb před jejich dokončením nebo provádět terénní úpravy,

Území PP je v současné době bez staveb, jejich přítomnost by mohla znamenat ohrožení předmětů ochrany, stejně jako výrazné terénní úpravy či tvorba cestní sítě, kterou je zapotřebí sladit s potřebami předmětů ochrany. Ve výčtu činností vázaných na souhlas jsou i případy provozního zpevňování lesních svážnic, technologických linek a lesních stezek a pěšin, které by mohly být problematické s ohledem na použití nepůvodních materiálů.

##### ad c) měnit vodní režim

Trvale vysoká hladina podzemní vody je nutným předpokladem existence biotopu střídavě vlhkých bezkolencových a vlhkých pcháčových luk, které jsou navrženy jako předmět ochrany PP. Zásahy do vodního režimu, zejména pokud jde o odvodňování pozemků, by vedly ke změně vodního režimu v půdě a měly by zcela zásadní negativní vliv, který by vedl k výrazné změně druhové skladby společenstva, až k jeho zániku, resp. přechodu na jiný druh biotopu. Podobný vliv nelze vyloučit ani u terénních úprav, protože nutně dochází k porušení půdního profilu.

##### ad d) zřizovat nová příkrmovací zařízení nebo slaniska a příkrmovat nebo vnařit zvěř mimo příkrmovací zařízení

Předmětem ochrany jsou i oligotrofní biotopy, a proto je navržena regulace příkrmování zvěře, které, byť bodově, by mohlo zvyšovat obsah živin, ať už se jedná o živiny obsažené ve vlastních krmivech nebo o koncentrovanou defekaci zvířat v místě krmelišť a příkrmovacích zařízení. S příkrmováním, resp. zvýšenou koncentrací zvěře, je spojené i riziko zavlečení nepůvodních druhů rostlin v krmivech, nadměrné narušování půdního krytu sešlapem a v neposlední řadě riziko navyšování škod zvěří na lesních porostech, zejména pokud se jedná o okus přirozeného zmlazení. Ve výčtu mysliveckých zařízení naopak nejsou zahrnuta ta, které slouží k lovu (posedy, kazatelny), jelikož regulace zvěře v lokalitě je jednoznačně v zájmu ochrany přírody.

##### ad e) používat chemické prostředky a hnojiva

Používání hnojiv by mohlo mít za následek změnu druhové skladby rostlinných společenstev, včetně snížení jejich druhové diverzity. Vnášením hnojiv by byly podpořeny konkurence schopnější druhy a mohlo by dojít k ochuzení společenstva a jeho unifikaci. Negativní efekt na přítomné populace by mohly mít rovněž změny chemické rovnováhy v půdě způsobené používáním chemických prostředků, zejména pokud jde o herbicidní přípravky.

#### ad f) provádět skládky jakýchkoli materiálů, a to i dočasné

Skládkování jakýchkoliv materiálů není vhodné zejména z důvodu poškozování půdního krytu na podmáčené lokalitě, v krajním případě i silného negativního ovlivnění vodního režimu. Dále pak může tímto dojít k nežádoucímu obohacení půdy humusem, zavlečení nepůvodních a invazních druhů rostlin.

#### 11.9. K vymezení hranice zvláště chráněného území:

Navržená hranice PP přesně kopíruje hranice pozemkových parcel, které jsou v katastru nemovitostí vedeny jako trvalý travní porost nebo ostatní plocha. Toto vedení bylo shledáno jako optimální s následujícím odůvodněním. Hranice je na většině vedena na rozhraní louka/les, ve spodní části severní enklávy vede částečně krajem silnice, a proto je dobře identifikovatelná v terénu. Vymezení hranice nebude vyžadovat provádění následného geodetického zaměření pro zápis do Katastru nemovitostí, čímž odpadne část nákladů nutných k vyhlášení PP a odpadne část administrativní zátěže. V neposlední řadě takto navržená hranice z velké části kopíruje i výskyt předmětu ochrany, tj. střídavě vlhkých bezkolencových a podmáčených pcháčových luk, jak byly vymapovány v rámci Mapování biotopů.



#### 11.10. K vymezení ochranného pásma:

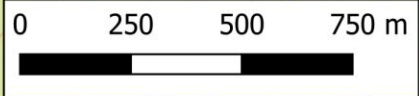
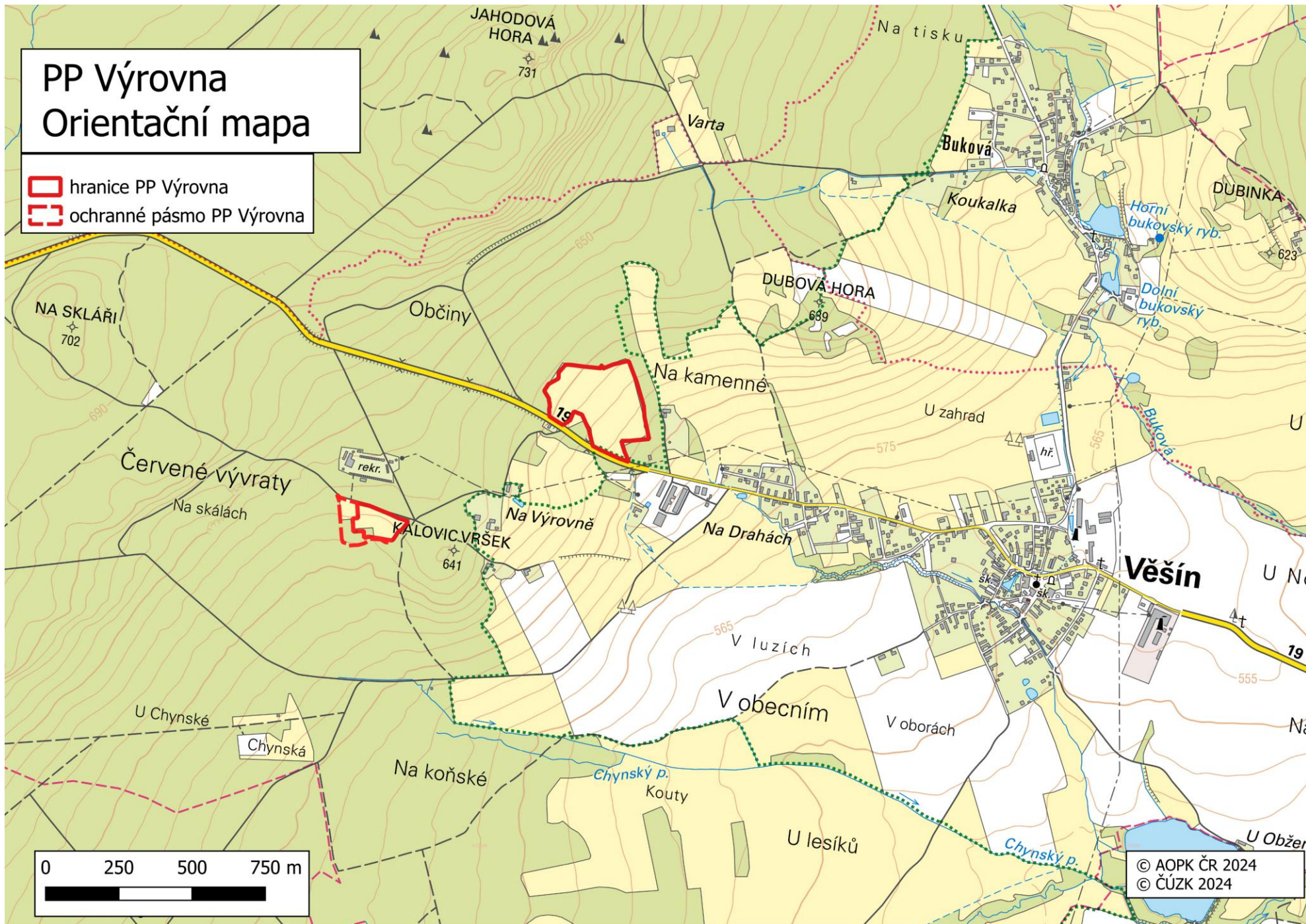
Ochranné pásmo je vyhlášené na 7 pozemcích v jižní části PP. Činnosti prováděné na těchto pozemcích, zejména stavební úpravy a další činnosti vedoucí ke změnám vodního režimu, je potřeba sladit se zájmy ochrany přírody tak, aby nedošlo k poškození předmětů ochrany PP. Na ostatních místech díky charakteru hranice PP nevyžaduje ochranné pásmo.

#### **Přílohy:**

1. Orientační mapa PP Výrovna
2. Katastrální mapa se zákřesem PP Výrovna a jejího OP

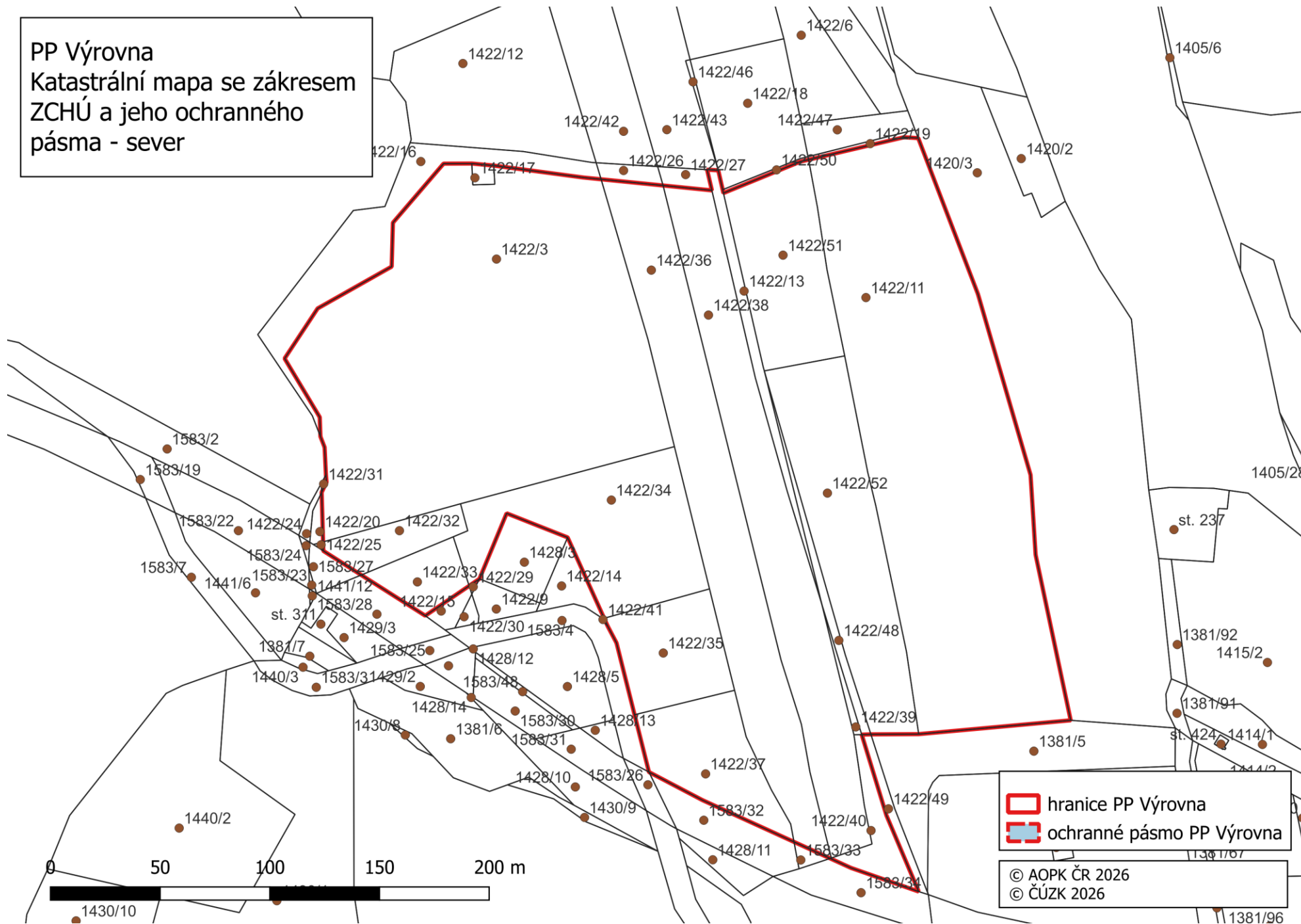
# PP Výrovna Orientační mapa



-  hranice PP Výrovna
-  ochranné pásmo PP Výrovna



© AOPK ČR 2024  
© ČÚZK 2024

PP Výrovna  
Katastrální mapa se zákresem  
ZCHÚ a jeho ochranného  
pásma - sever

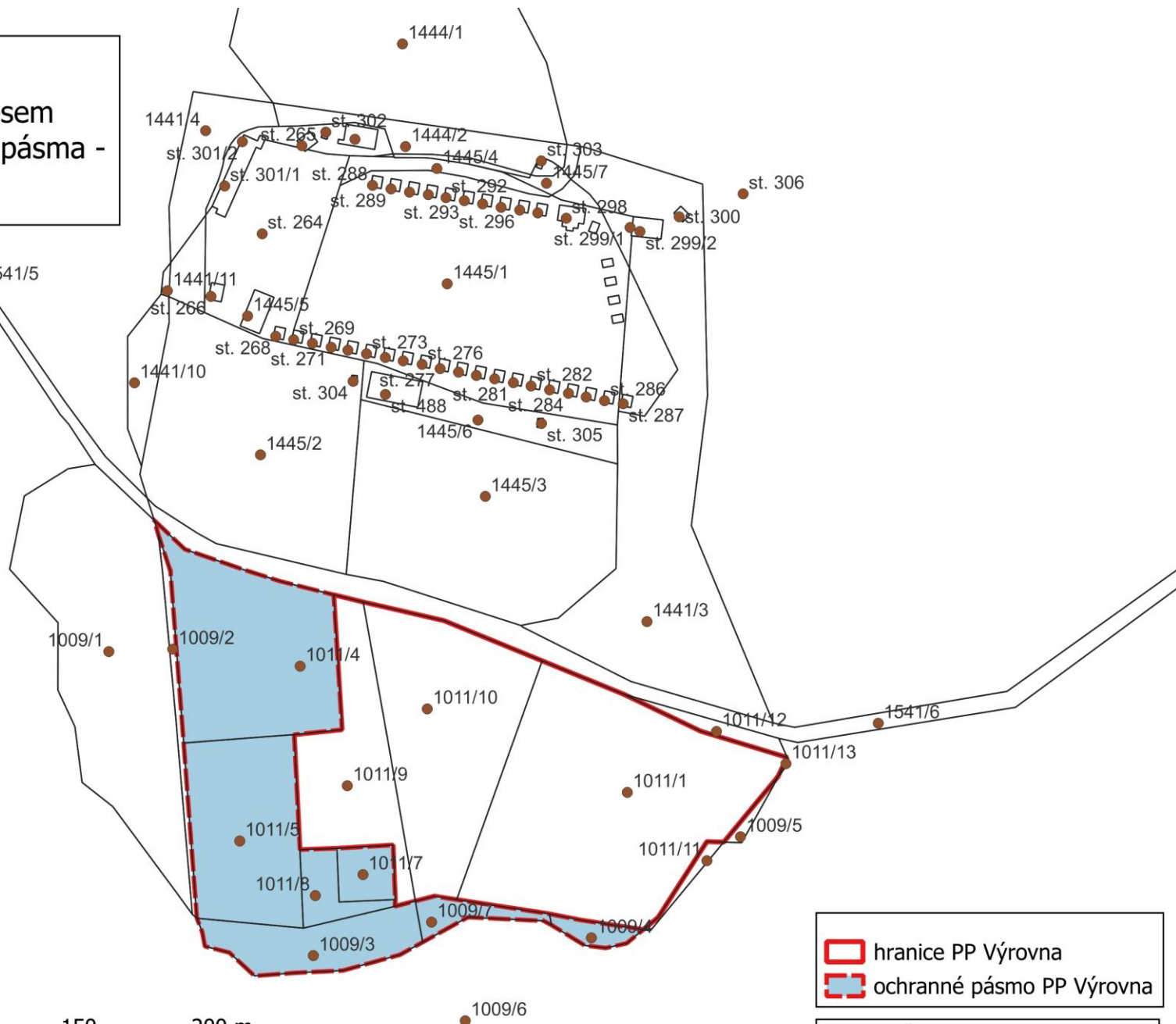


-  hranice PP Výrovna
-  ochranné pásmo PP Výrovna

© AOPK ČR 2026  
© ČÚZK 2026

# PP Výrovna

Katastrální mapa se zákresem  
ZCHÚ a jeho ochranného pásma -  
jih



hranice PP Výrovna  
ochranné pásmo PP Výrovna

© AOPK ČR 2026  
© ČÚZK 2026