

PLÁN PÉČE
O
PŘÍRODNÍ REZERVACI
VELKÁ SKÁLA
NA OBDOBÍ
2016 - 2030
(návrh na změnu)



1. Základní údaje o zvláště chráněném území

1.1 Základní identifikační údaje

evidenční číslo:	2134
kategorie ochrany:	přírodní rezervace
název území:	Velká skála
druh právního předpisu, kterým bylo území vyhlášeno:	nařízení
orgán, který předpis vydal:	Okr.úřad Třebíč; Okr.úřad Brno-venkov
číslo předpisu:	9/2000 (Třebíč); 2/2001 (Brno)
datum platnosti předpisu:	22. 11. 2000 (Třebíč) 8. 6. 2001 (Brno)
datum účinnosti předpisu:	8. 12. 2000 (Třebíč) 26. 6. 2001 (Brno)

1.2 Údaje o lokalizaci území

kraj:	Kraj Vysočina
okres:	Třebíč
obec s rozšířenou působností:	Náměšť nad Oslavou
obec s pověřeným obecním úřadem:	Lhánice
obec:	Lhánice
katastrální území:	Lhánice (680851)

Příloha č. M1: Orientační mapa s vyznačením území

1.3 Vymezení území podle současného stavu katastru nemovitostí

Zvláště chráněné území:

Katastrální území: 680851 Lhánice

Číslo parcely podle KN	Druh pozemku podle KN	Způsob využití pozemku podle KN	Číslo listu vlastnictví	Výměra parcely celk. podle KN (m ²)	Výměra parcely KN v ZCHÚ (m ²)
393	lesní pozemek		10001	1633	1633
395/1	lesní pozemek		10001	5364	5364
396	trvalý travní porost		10001	777	777
397/1	lesní pozemek		236	875693	467059

Číslo parcely podle KN	Druh pozemku podle KN	Způsob využití pozemku podle KN	Číslo listu vlastnictví	Výměra parcely celk. podle KN (m2)	Výměra parcely KN v ZCHÚ (m2)
1913	lesní pozemek		236	932	932
Celkem					475765

Ochranné pásmo:

Katastrální území: 680851 Lhánice

Číslo parcely podle KN	Druh pozemku podle KN	Způsob využití pozemku podle KN	Číslo listu vlastnictví	Výměra parcely celk. podle KN (m2)	Výměra parcely v OP (m2)
397/7	lesní pozemek	lesní pozemek, na kterém je budova	151	17	17
Celkem					17

Příloha č. M2: Katastrální mapa se zákresem ZCHÚ a jeho ochranného pásma

1.4 Výměra území a jeho ochranného pásma

Druh pozemku	ZCHÚ plocha v ha	OP plocha v ha	Způsob využití pozemku	ZCHÚ plocha v ha
lesní pozemky	47,4988	0,0017		
vodní plochy				
trvalé travní porosty	0,0777			
orná půda				
ostatní zemědělské pozemky				
ostatní plochy				
zastavěné plochy a nádvoří				
plocha celkem	47,5765	0,0017		

1.5 Překryvy území s jinými chráněnými územími

národní park: ne
chráněná krajinná oblast: ne
jiný typ chráněného území: region. biocentrum Templštejn (Kód 2433)

Natura 2000

ptačí oblast:

ne

evropsky významná lokalita:

CZ0614134 Údolí Jihlavy

1.6 Kategorie IUCN

Navrženo do kategorie

IV. - řízená rezervace

1.7 Předmět ochrany ZCHÚ**1.7.1 Předmět ochrany ZCHÚ podle zřizovacího předpisu**

Předmětem ochrany jsou prudké svahy nad řekou Jihlavou s biotopy štěrbínové vegetace silikátových skal a drovin, panonské skalní trávníky, dubohabřiny a suťové lesy a druhy rostlin a živočichů na tato stanoviště vázané, především bažanka vejčitá (*Mercurialis ovata*), dvouřadec pozdní (*Cleistogenes serotina*), řeřišničník skalní (*Cardaminopsis petraea*), sleziník hadcový (*Asplenium cuneifolium*), páchník hnědý (*Osmoderma barnabita*), kovařík *Ischnodes sanguinicollis*, kovařík *Limoniscus violaceus* a ještěrka zelená (*Lacerta viridis*).

1.7.2 Hlavní předmět ochrany ZCHÚ – současný stav**A. ekosystémy**

Název ekosystému	podíl plochy v ZCHÚ (%)	popis ekosystému
Chasmofytická vegetace silikátových skalnatých svahů Zahrnuje biotop S1.2 Štěrbínová vegetace silikátových skal a drovin	Biotop je vyvinutý na přibližně 1,2 ha (3,5 % rozlohy CHU) v západní a východní části území	V západní části jsou skály se štěrbínovou vegetací silikátových skal a drovin (S1.2) obsazeny kapradinami (<i>Dryopteris filix-mas</i> , <i>D. dilatata</i> , <i>Polypodium vulgare</i>), ve východní části se vegetace objevuje na zastíněných skalách, typickým druhem je zde <i>Polypodium vulgare</i>
Panonské skalní trávníky (<i>Stipo-Festucetalia pallentis</i>) Zahrnuje biotop T3.1 Skalní vegetace s kostřavou sivou (<i>Festuca pallens</i>)	Biotop je vyvinutý na přibližně 3,5 ha (7 % rozlohy CHU) v severní části území	Vyvinutá na skalách a dalších otevřených místech, typickými druhy jsou <i>Allium flavum</i> , <i>Anthericum ramosum</i> , <i>Euphorbia epithymoides</i> , <i>Inula hirta</i> , <i>Veronica spicata</i> , <i>Stipa pennata</i>

Dubohabřiny asociace <i>Galio-Carpinetum</i> Zahrnuje biotop L3.1 Hercynské dubohabřiny	Biotop je vyvinutý na přibližně 11 ha (22 % rozlohy CHU) ve střední a východní části území	spodní části svahů ve střední části lokality, keřové patro téměř chybí, v bylinném patře roste <i>Poa nemoralis</i> , <i>Tanacetum corymbosum</i> , <i>Silene nutans</i> , <i>Polygonatum odoratum</i> , <i>Hieracium spp.</i> , <i>Cyclamen purpurascens</i> , <i>Cephalanthera damasonium</i> , <i>Vicia pisiformis</i> , <i>Neottia nidus-avis</i> , <i>Mercurialis ovalis</i> , <i>Hackelia deflexa</i> , <i>Inula conyzae</i> . Sutě se zde také vyskytují, ale jsou stabilizované, chybí na nich nitrofilní druhy a převládá <i>Carpinus betulus</i> . Ve východní části se vyskytuje v údolích mezi skalami, typickými druhy zde jsou <i>Campanula glomerata</i> , <i>Vincetoxicum hirundinaria</i>
Lesy svazu <i>Tilio-Acerion</i> na svazích, sutích a v roklich Zahrnuje biotop L4 Suťové lesy	Biotop je vyvinutý na přibližně 9 ha (20 % rozlohy CHU) v západní a východní části níže na svazích mezi skalami	Typickými druhy zde jsou <i>Acer pseudoplatanus</i> , <i>Acer campestre</i> , <i>Tilia cordata</i> , <i>Carpinus betulus</i> .
Eurosibiřské stepní doubravy Zahrnuje biotop L6.5A Acidofilní teplomilné doubravy s kručinkou chlupatou (<i>Genista pilosa</i>)	Biotop je vyvinutý na přibližně 7 ha (14 % rozlohy CHU) v západní části území	Velmi světlé a nízké doubravy s kručinkou ve skalnaté západní části území, na vršcích skal přechází do skalní vegetace s kostřavou sivou (T3.1). V keřovém patře rostou hojně <i>Ligustrum vulgare</i> a <i>Berberis vulgaris</i> . V bylinném patře dominují kostřavy (<i>Festuca ovina</i> , <i>F. pallens</i>) a <i>Carex humilis</i> , dále se vyskytují <i>Genista pilosa</i> , <i>Linaria genistifolia</i> , <i>Allium flavum</i> , <i>Anthericum ramosum</i> , <i>Allium senscens</i>

B. druhy

název druhu	kategorie podle vyhlášky č. 395/1992 Sb., kategorie červeného seznamu	aktuální početnost nebo vitalita populace v ZCHÚ	popis biotopu druhu, další poznámky
Bažanka vejčitá, <i>Mercurialis ovata</i>	KO, C2r	porost 10 × 10 m	Druh vyhledává především teplomilné doubravy s bohatým keřovým podrostem, lesní lemy, v pásmu nížin. Dává přednost mírně suchým humózním až neutrálním půdám
Dvouřadec pozdní, <i>Cleistogenes serotina</i>	KO, C1	Výskyt udáván v NDOP AOPK ČR	Výslunné kamenité a křovinaté stráně
Řeřišničník skalní, <i>Cardaminopsis petraea</i>	KO, C1	Výskyt udáván v NDOP AOPK ČR	Roste na skalách, suti a dročinách.
Sleziník hadcový, <i>Asplenium cuneifolium</i>	SO, C2r	roztrošeně na skalkách v boru v jižním cípu	Roste ve štěrbinách hadcových skal, vyhledává stanoviště spíše zastíněná.

název druhu	kategorie podle vyhlášky č. 395/1992 Sb., kategorie červeného seznamu	aktuální početnost nebo vitalita populace v ZCHÚ	popis biotopu druhu, další poznámky
Páchník hnědý <i>Osmoderma barnabita</i>	SO, CR	1 ex torzo, 2004, zdroj: J. Mertlík, NDOP AOPK ČR	Staré doupné listnaté stromy
Kovařík <i>Ischnodes sanguinicollis</i>	CR	1 ex, 2004, zdroj: J. Mertlík, NDOP AOPK ČR	Dutiny se suchým trouchem v listnatých stromech od nížin do pahorkatin
Kovařík <i>Limoniscus violaceus</i>	CR	1 imago a 3 larvy, 2004, zdroj: J. Mertlík, NDOP AOPK ČR	Dutiny se suchým trouchem v listnatých stromech od nížin do pahorkatin
Ještěrka zelená, <i>Lacerta viridis</i>	KO, CR	hojně	Obývá stepní a lesostepní oblasti, vyhledává především suché a vyhřáté stráně, je častým obyvatelem skalních svahů nad řekami

1.8 Předmět ochrany EVL anebo PO, s kterými je ZCHÚ v překryvu

A. typy přírodních stanovišť

kód a název typu přírodního stanoviště	podíl plochy v ZCHÚ (%)	popis biotopu typu přírodního stanoviště
3260 Nížinné až horské vodní toky s vegetací svazů <i>Ranunculion fluitantis</i> a <i>Callitricho-Batrachion</i> zahrnující Makrofytní vegetace vodních toků - porosty aktuálně přítomných vodních makrofyt (V4A)	0	v předmětném území se biotop nevyskytuje
6190 Panonské skalní trávníky (<i>Stipo-Festucetalia pallentis</i>) zahrnující: Skalní vegetace s kostřavou sivou (<i>Festuca pallens</i>) (T3.1)	Biotop je vyvinutý na přibližně 3,5 ha (7 % rozlohy CHU) v severní části území	Vyvinutá na skalách a dalších otevřených místech, typickými druhy jsou <i>Allium flavum</i> , <i>Anthericum ramosum</i> , <i>Euphorbia epithymoides</i> , <i>Inula hirta</i> , <i>Veronica spicata</i> , <i>Stipa pennata</i>
6210 Polopřirozené suché trávníky a facie křovin na vápnitých podložích (<i>Festuco-Brometalia</i>) zahrnující: Úzkolisté suché trávníky - porosty bez význačného výskytu vstavačovitých (T3.3D) a Acidofilní suché trávníky bez význačného výskytu vstavačovitých	0	v předmětném území se biotop nevyskytuje
6240 Subpanonské stepní trávníky zahrnující Subpanonské stepní trávníky (T3.3A)	0	v předmětném území se biotop nevyskytuje

8220 Chasmofytická vegetace silikátových skalnatých svahů zahrnující :Štěrbínovou vegetace silikátových skal a drolin (S1.2)	Biotop je vyvinutý na přibližně 1,2 ha (3,5 % rozlohy CHU) v západní a východní části území	V západní části jsou skály se štěrbinovou vegetací silikátových skal a drolin (S1.2) obsazeny kapradinami (<i>Dryopteris filix-mas</i> , <i>D. dilatata</i> , <i>Polypodium vulgare</i>), ve východní části se vegetace objevuje na zastíněných skalách, typickým druhem je zde <i>Polypodium vulgare</i>
9170 Dubohabřiny asociace Galio-Carpinetum zahrnující: Hercynské dubohabřiny (L3.1)	Biotop je vyvinutý na přibližně 11 ha (22 % rozlohy CHU) ve střední a východní části území	spodní části svahů ve střední části lokality, keřové patro téměř chybí, v bylinném patře roste <i>Poa nemoralis</i> , <i>Tanacetum corymbosum</i> , <i>Silene nutans</i> , <i>Polygonatum odoratum</i> , <i>Hieracium spp.</i> , <i>Cyclamen purpurascens</i> , <i>Cephalanthera damasonium</i> , <i>Vicia pisiformis</i> , <i>Neottia nidus-avis</i> , <i>Mercurialis ovalis</i> , <i>Hackelia deflexa</i> , <i>Inula conyzae</i> . Suté se zde také vyskytují, ale jsou stabilizované, chybí na nich nitrofilní druhy a převládá <i>Carpinus betulus</i> . Ve východní části se vyskytuje v údolích mezi skalami, typickými druhy zde jsou <i>Campanula glomerata</i> , <i>Vincetoxicum hirundinaria</i>
9180 Lesy svazu <i>Tilio-Acerion</i> na svazích, sutích a v roklich zahrnující: Suťové lesy (L4)	Biotop je vyvinutý na přibližně 9 ha (20 % rozlohy CHU) v západní a východní části níže na svazích mezi skalami	Typickými druhy zde jsou <i>Acer pseudoplatanus</i> , <i>Acer campestre</i> , <i>Tilia cordata</i> , <i>Carpinus betulus</i> .
9110 Eurosibiřské stepní doubravy zahrnující: Acidofilní teplomilné doubravy s kručinkou chlupatou (<i>Genista pilosa</i>) (L6.5A)	Biotop je vyvinutý na přibližně 7 ha (14 % rozlohy CHU) v západní části území	Velmi světlé a nízké doubravy s kručinkou ve skalnaté západní části území, na vršcích skal přechází do skalní vegetace s kostřavou sivou (T3.1). V keřovém patře rostou hojně <i>Ligustrum vulgare</i> a <i>Berberis vulgaris</i> . V bylinném patře dominují kostřavy (<i>Festuca ovina</i> , <i>F. pallens</i>) a <i>Carex humilis</i> , dále se vyskytují <i>Genista pilosa</i> , <i>Linaria genistifolia</i> , <i>Allium flavum</i> , <i>Anthericum ramosum</i> , <i>Allium senscens</i>

B. evropsky významné druhy a ptáci

název druhu	aktuální početnost nebo vitalita populace v ZCHÚ	stupeň ohrožení	popis biotopu druhu
<i>Callimorpha quadripunctaria</i> (přástevník kostivalový)	V území se nevyskytuje	Natura 2000, příloha II a IV	Křovinaté stráně

1.9 Cíl ochrany

Cílem ochrany nelesních stanovišť je mozaika druhově pestrých stepních trávníků, a obnažených skalních výchozů, včetně druhů na ně vázaných. U lesů jsou cílem porosty s nižším zakmeněním a vysokou prostorovou i věkovou strukturou, včetně velkého podílu světlin a různě osluněného odumírající i mrtvého dřeva

2. Rozbor stavu zvláště chráněného území s ohledem na předmět ochrany

2.1 Stručný popis území a charakteristika jeho přírodních poměrů

Lokalita se nachází v jižní části kraje Vysočina na hranicích s Jihomoravským krajem, asi 5 km JZ od obce Mohelno. Rozkládá se v kaňonu řeky Jihlavy na jejím levém břehu v nadmořské výšce ca 300 m. Biotopově se jedná o komplex teplomilných doubrav na skalách a dubohabřin na prudkém svahu.

Pro stávající PR bylo předmětem ochrany zachování a ochrana zbytků reliktních borů, teplomilných doubrav a doprovodných xerothermních společenstev, prudce se střídajících se společenstvy stinných skalních roklí. V území je bohatý výskyt vzácných i chráněných druhů rostlin a živočichů. Území bylo zařazeno do regionálního biocentra č. 228 "Údolí Jihlavy" a je součástí nadregionálního biokoridoru. Území spadá do mírně teplé oblasti.

Skály tvoří granulity s granátem a biotitem moravského moldanubika. Ve svahové depresi jsou holocenní deluviofluvialní písčitohlinité sedimenty. Rezervace leží na levém údolním svahu kaňonu řeky Jihlavy rozčleněná roklemi a úpady, s četnými skalními útvary (mrazové sruby, izolované skály) a tvary odsedání svahu.

Půdní pokryv tvoří převážně kambizemě na hlubších zvětralinách plošin a mírnějších svahů, na aluviálních náplavech v nivách jsou vyvinuty fluvizemě. Časté jsou rankery v extrémnějších polohách suťových svahů s vysokým podílem hrubého skeletu, na skalních výchozech přecházející v mělké litozemě. Na spraších a sprašových hlínách se ostrůvkovitě vyskytují fluvizemě. Území lze po biologické stránce popsat následujícím způsobem (umístění ploch viz mapa M3)

Plocha 1

Západní část je značně skalnatá. Převažují zde acidofilní teplomilné doubravy ve velmi světlé a nízké variantě s kručinkou chlupatou (L6.5A), která přechází na vršcích skal do skalní vegetace s kostřavou sivou (T3.1). V keřovém patře rostou hojně *Ligustrum vulgare* a *Berberis vulgaris*. V bylinném patře dominují kostřavy (*Festuca ovina*, *F. pallens*) a *Carex humilis*, dále se vyskytují *Genista pilosa*, *Linaria genistifolia*, *Allium flavum*, *Anthericum ramosum*, *Allium senscens*. Níže se na skalách vyskytuje štěrbinová vegetace silikátových skal a drolin (S1.2) s kapradinami (*Dryopteris filix-mas*, *D. dilatata*, *Polypodium vulgare*) a mezi skalami jsou vyvinuté suťové lesy (L4) s *Acer pseudoplatanus*, *Acer campestre*, *Tilia cordata*, *Carpinus betulus*.

Plocha 2

Ve střední části jsou teplomilné doubravy vyšší a zapojenější (L6.5B) a ve spodní části přecházejí do dubohabřin (L3.1). Keřové patro téměř chybí, v bylinném patře roste *Poa nemoralis*, *Tanacetum corymbosum*, *Silene nutans*, *Polygonatum odoratum*, *Hieracium spp.*, *Cyclamen purpurascens*, *Cephalanthera damasonium*, *Vicia pisiformis*, *Neottia nidus-avis*, *Mercurialis ovalis*, *Hackelia deflexa*, *Inula conyzae*. Sutě se zde také vyskytují, ale jsou stabilizované, chybí na nich nitrofilní druhy a převládá *Carpinus betulus*. Při severním okraji jsou malé porosty borových kultur.

Plocha 3

Východní část je opět skalnatá a vegetací podobná Ploše 2. Doubravy jsou zde ve vyšší variantě bez kručinky (L6.5B) a v údolích mezi skalami přecházejí do dubohabřin (L3.1) s *Campanula glomerata*, *Vincetoxicum hirundinaria*. Na skalách a dalších otevřených místech se objevuje skalní vegetace s kostřavou sivou (T3.1), roste zde *Allium flavum*, *Anthericum ramosum*, *Euphorbia epithymoides*, *Inula hirta*, *Veronica spicata*, *Stipa pennata*. Místy se objevují suťové lesy (L4) s *Tilia cordata*, *Acer pseudoplatanus* a *Carpinus betulus*. Na zastíněných skalách roste vegetace acidofilních skal a drolin (S1.2) s *Polypodium vulgare*.

Přehled zvláště chráněných druhů živočichů a druhů uvedených v Červených seznamech

Pro druhy zařazené do Červených seznamů jsou použity zdroje: Farkač et al. 2005 pro bezobratlé, Plesník et al. (2003) pro obratlovce, Kučera & Váňa (2005) pro mechorosty a Grulich (2012) pro cévnaté rostliny. Informace o výskytu jsou čerpány z inventarizačního průzkumu lokality (Marhoul & Čížek (eds.) 2014).

název druhu	kategorie podle vyhlášky č. 395/1992 Sb., kategorie červeného seznamu	aktuální početnost nebo vitalita populace v ZCHÚ	popis biotopu druhu, další poznámky
Druhy uvedené ve vyhlášce 395/1992 Sb.			
Živočichové			
Páchník hnědý <i>Osmoderma barnabita</i>	SO, CR, , příloha II směrnice o stanovištích	1 ex torzo, 2004, zdroj: J. Mertlík, NDOP AOPK ČR	Staredoupné listnaté stromy
Prástevník kostivalový, <i>Euplagia quadripunctaria</i>	příloha II směrnice o stanovištích	Odchyt více jedinců	Lesní lemy, lesostepi
Mlok skvrnitý, <i>Salamandra salamandra</i>	SO, VU	Početnost neznámá, zdroj: J. Maštera, 2012, NDOP AOPK ČR	Bučiny a suťové lesy
Ropucha obecná, <i>Bufo bufo</i>	O	nalezen 2 dospělec mimo vodní prostředí	Jedná se o hojný druh, který je ekologicky plastický.
Slepýš křehký, <i>Anguis fragilis</i>	SO	viděno více jedinců, na lokalitě pravděpodobně prosperuje	Běžný. Vyskytuje se především na okrajích listnatých a smíšených lesů. Ukrývá se ve vyhnílych pařezech, hromadách klestí apod.
Ještěrka zelená, <i>Lacerta viridis</i>	KO, CR	Hojně, zdroj: NDOP AOPK ČR	Obývá stepní a lesostepní oblasti, vyhledává především suché a vyhřáté stráně, je častým obyvatelům skalních svahů nad řekami
Krahujec obecný, <i>Accipiter nisus</i>	SO, EN	opakovaně zaznamenán prolétající jedinec, pravděpodobně hnízdění	jeho populace je v ČR stabilní. Využívá členitou krajinu, stává se i synantropním druhem. Potravní specialista na ptáky.
Jestřáb lesní, <i>Accipiter gentilis</i>	O	opakovaně přelétající pták, mohl by zde hnízdit, ale hnízdo nenalezeno	početnost jestřábů v ČR klesá. Obývají nejrůznější typy lesů, hnízdí v hustých částech a loví ve volnějších místech. Hnízdo většinou využívá více let
Včelojed lesní, <i>Pernis apivorus</i>	SO, EN	opakovaně pozorován, hnízdo nenalezeno	lesnatá krajina, není závislý ani tak na typu a stavu lesa, jako na dostatku potravy, především vos
Rorýs obecný, <i>Apus apus</i>	O	Přelétající ptáci, k lokalitě nemají vztah	Synantropní druh
Žluva hajní, <i>Oriolus oriolus</i>	SO	ojediněle	Listnaté lesy

název druhu	kategorie podle vyhlášky č. 395/1992 Sb., kategorie červeného seznamu	aktuální početnost nebo vitalita populace v ZCHÚ	popis biotopu druhu, další poznámky
Veverka obecná, <i>Sciurus vulgaris</i>	O	opakovaně pozorována	vyskytuje se ve všech lesích, je však citlivá na jejich věkovou skladbu
Rostliny			
<i>Aster linosyris</i> , Hvězdnice zlatovlásek	O, C3	aktuálně nezaznamenán, výskyt udáván v letech 1993-95 (Řepka in Koblížek et al. 1998 in NDOP AOPK ČR)	Roste v teplejších oblastech na výslunných stepních stráních, skalách a pastvinách
Tařice skalní, <i>Aurinia saxatilis</i>	O, C4a	aktuálně nezaznamenán, výskyt udáván z roku 2002 (Staňková 2002 in NDOP AOPK ČR)	Skalní výchozy
Řeřišník skalní, <i>Cardaminopsis petraea</i>	KO, C2r	aktuálně nezaznamenán, výskyt udáván z roku 2002 (Petřík in Kolbek et al. 2005 in NDOP AOPK ČR)	Roste na skalách, suti a dročinách.
Ostřice tlapkatá oddenkatá, <i>Carex pediformis</i> subsp. <i>rhizodes</i>	O, C3	aktuálně nezaznamenán, ojedinělý výskyt udáván J. Juřicou z roku 2011 (NDOP AOPK ČR)	Skály, skalní štěrbin
Okrotice bílá, <i>Cephalanthera damasonium</i>	O, C4a	5 jedinců ve střední části	Roste především v listnatých lesích a lesních lemech, výjimečně se objevuje i na nezastíněných stanovištích, většinou na zásaditých půdách.
Dvouřádec pozdní, <i>Cleistogenes serotina</i>	SO, C1	aktuálně nezaznamenán, hojný výskyt udáván J. Juřičkou z roku 2005 (NDOP AOPK ČR)	Výslunné kamenité a křovinaté stráně
Dřín jarní, <i>Cornus mas</i>	O, C4a	několik jedinců ve východní části	Roste na křovinatých stráních a světlínách lesů, na vápenci, v pásmu od nížin po pahorkatiny
Brambořík nachový, <i>Cyclamen purpurascens</i>	O, C4a	roztroušeně na stinných místech	Roste v listnatých lesích a křovínách, v pásmu pahorkatin.
Bažanka vejčitá, <i>Mercurialis ovata</i>	KO, C2r	porost 10 × 10 m	Druh vyhledává především teplomilné doubravy s bohatým keřovým podrostem, lesní lemy, v pásmu nížin. Dává přednost mírně suchým humózním až neutrálním půdám

název druhu	kategorie podle vyhlášky č. 395/1992 Sb., kategorie červeného seznamu	aktuální početnost nebo vitalita populace v ZCHÚ	popis biotopu druhu, další poznámky
Lomikámen cibulkatý, <i>Saxifraga bulbifera</i>	O, C3	desítky jedinců na světlince	Roste na výslunných stráních, loukách a pastvinách, také ve světlých lesích, v pásmu nížin až pahorkatin
Kavyl Ivanův, <i>Stipa pennata</i>	O, C3	malý porost na Velké skále	Roste na suchých výslunných stráních a ve stepích, v pásmu od nížin do pahorkatin.
Sleziník hadcový, <i>Asplenium cuneifolium</i>	SO, C2	Výskyt udáván v NDOP AOPK ČR	Roste ve štěrbinách hadcových skal, vyhledává stanoviště spíše zastíněná.
Tařice skalní, <i>Aurinia saxatilis</i>	O, C4a	Výskyt udáván v NDOP AOPK ČR	skalnatá stanoviště
Řeřišník skalní, <i>Cardaminopsis petraea</i>	KO, C1	Výskyt udáván v NDOP AOPK ČR	Roste na skalách, suti a drovinách
Třemdava bílá, <i>Dictamnus albus</i>	O, C3	Výskyt udáván v NDOP AOPK ČR	Roste ve světlých lesích a lesostepích teplejších oblastí
Lilie zlatohlavá, <i>Lilium martagon</i>	O, C4a	Výskyt udáván v NDOP AOPK ČR	Roste obvykle ve světlých lesích
Druhy uvedené v Červených seznamech			
Živočichové			
<i>Enedreytes sepicola</i>	NT	nehojný	Vývoj v mrtvém dřevě různých listnatých dřevin, v celém území státu vzácný
Krasec <i>Anthaxia semicuprea</i>	EN	1 ex.	druh zachovalých lesních formací v říčních údolích, vývoj probíhá především v usychajících větvích jilmů
<i>Barypeithes albinae</i>	NT	1 ex.	lokální druh zachovalých dubohabřin
<i>Dicronychus rubripes</i>	VU	nehojný	Na bylinném a travnatém porostu stepních a lesostepních formací, na jižní Moravě běžný.
<i>Anisoxya fuscula</i>	VU	nehojný	Lokálně se vyskytující druh zachovalých listnatých lesů. Vývoj v mrtvém dřevě
<i>Conopalpus testaceus</i>	VU	nehojný	Vzácněji se vyskytující druh žijící v suchém dřevě starých dubů a buků
Drabčík <i>Ocypus biharicus</i>	VU	1 ex.	Převážně lesní druh, vyskytující se v ČR zejména na Moravě, uváděný ale i z Čech

název druhu	kategorie podle vyhlášky č. 395/1992 Sb., kategorie červenéh o seznamu	aktuální početnost nebo vitalita populace v ZCHÚ	popis biotopu druhu, další poznámky
Skálovka <i>Kishidaia conspicua</i>	VU	1 ex. v západní části lokality	Vyskytuje se na vegetaci především ve světlých lesích
Soumračník čárkovaný, <i>Hesperia comma</i>	VU	zjištěn pouze jeden exemplář na otevřeném skalním výchozu ve východní části území	Lokální a ustupující druh, který se vyskytuje na suchých a výhřevných travnatých místech s nízkou a řídkou vegetací, živnou rostlinou je kostřava ovčí (<i>Festuca ovina agg.</i>). Typický druh suchých pastvin
Okáč medyňkový, <i>Hipparchia fagi</i>	VU	nehojně (4 exempláře) na lesostepních fragmentech v JZ části lokality a na širokém lesním průseku pod elektrickým vedením	výskyt je omezen na jižní polovinu Moravy, kde je však místy hojný. Obývá světlé listnaté lesy a lesostepi
Hřbetozubec tmavouhlý, <i>Drymonia obliterata</i>	NT	1 ex. v západní části lokality	Západopalearktický druh preferující listnaté a smíšené lesy, bučiny, vázán na keřovité patro
Hrabalka <i>Agenioideus nubecula</i>	EN	Odchyt 1 ex.	vyskytuje se na kamenitých teplých místech, preferuje čedič a tmavé horniny. V ČR hodně lokální a vzácná
Hrabalka <i>Aporus unicolor</i>	VU	Odchyt 6 ex.	vzácnější druh vázaný na písky nebo na stepi
Hrabalka <i>Arachnospila ausa</i>	EN	Odchyt 4 ex	vzácná teplomilná hrabalka vyskytující se především na stepích a sprašových stěnách, v ČR jednotlivě v teplých oblastech
Hrabalka <i>Evagetes sahlbergi</i>	CR	Odchyt 1 ex	parazitická hrabalka (hostitelem je <i>Arachnospila hedickei</i> a asi i další příbuzné druhy, možná <i>A. wesmaeli</i>) vyskytující se v současnosti v ČR jen na Kokořínsku (Vepřek 2006) a v Českém Švýcarsku (Straka 2007, Bogusch et al. 2014). Z Moravy není známá, toto je první nález. Je to druh vázaný na písčiny
Kutilka <i>Harpactus lunatus</i>	VU	Odchyt 1 ex	vzácnější druh vázaný na písky nebo na stepi

název druhu	kategorie podle vyhlášky č. 395/1992 Sb., kategorie červenéh o seznamu	aktuální početnost nebo vitalita populace v ZCHÚ	popis biotopu druhu, další poznámky
Ploskočelka <i>Lasioglossum aeratum</i>	VU	Odchyt 1 ex	vzácnější druh vázaný na písky nebo na stepi
Kutilka <i>Miscophus bicolor</i>	VU	Odchyt 1 ex	vzácnější druh vázaný na písky nebo na stepi
Kutilka <i>Nitela fallax</i>	CR	Odchyt 1 ex	drobný druh pohybující se hlavně na kmenech a větvích stromů. V ČR se v současnosti vyskytuje pouze v nejteplejších oblastech (Lednice, soutok Moravy a Dyje), zřejmě přehlížený druh
Kutilka <i>Tachysphex obscuripennis</i>	VU	Odchyt 3 ex	vzácnější druh vázaný na písky nebo na stepi
Kovařík <i>Ampedus cardinalis</i>	VU	1 ex, 2004, zdroj: J. Mertlík, NDOP AOPK ČR	Dutiny se suchým trouchem v listnatých stromech od nížin do pahorkatin
Kovařík <i>Cardiophorus grammineus</i>	VU	Mertlík J. 2011: ELATERIDARIUM 5: 59-204; 1 ex., 3 larvy, v trouchu dutin kmenů dubů	Dutiny se suchým trouchem v listnatých stromech od nížin do pahorkatin
Kovařík <i>Ischnodes sanguinicollis</i>	CR	1 ex, 2004, zdroj: J. Mertlík, NDOP AOPK ČR	Dutiny se suchým trouchem v listnatých stromech od nížin do pahorkatin
Kovařík <i>Limoniscus violaceus</i>	CR, příloha II směrnice o stanovištích	1 imago a 3 larvy, 2004, zdroj: J. Mertlík, NDOP AOPK ČR	Dutiny se suchým trouchem v listnatých stromech od nížin do pahorkatin
Kovařík <i>Stenagostus rhombeus</i>	EN	1 ex, 2004, zdroj: J. Mertlík, NDOP AOPK ČR	Dutiny se suchým trouchem v listnatých stromech od nížin do pahorkatin
Rostliny			
Rokyt Vaucherův, <i>Hypnum vaucheri</i>	LC-att	Pravděpodobně se roztroušeně nachází na horních exponovaných částech skal a balvanů v celé zajímavější části lokality. Doložen je z jednoho balvanu v horní části suti (N49° 06' 08.086" E16° 13' 01.344")	Světломilný druh nacházející se na exponovaných skalních teráskách a osluněných balvanech..

název druhu	kategorie podle vyhlášky č. 395/1992 Sb., kategorie červeného seznamu	aktuální početnost nebo vitalita populace v ZCHÚ	popis biotopu druhu, další poznámky
Žilnatka převislá, <i>Antitrichia curtipendula</i>	LC-att	Zaznamenán na kameni v suti (N49° 06' 10.001" E16° 14' 34.015")	Světломilný druh nacházející se nejčastěji na osvětlených kamenech ve spodní části suti, které jsou ovlivněné vlhčím vzduchem od vodních toků. V těchto místech může růst i epifiticky
Dvouhrotec hnědožlutý, <i>Dicranum fulvum</i>	LC-att	ve spodní části lokality (N49° 06' 01.811" E16° 14' 30.214")	Stínomilný druh nacházející se na silikátových skalách, ale i kmenech stromů, trouchnivém dřevě a lesní půdě. Vyžaduje vyšší vzdušnou vlhkost.
Rourkatec obecný venkovský, <i>Syntrichia ruralis</i> var. <i>ruraliformis</i>	LC-att	Nalezen na zemi na vyhlídce Velká skála (N49° 06' 08.456" E16° 14' 26.524")	Bazifilní druh nacházející se na holé zemi, ale i epifiticky či epilitticky. Roste na stejných místech jako <i>Syntrichia ruralis</i> var. <i>ruralis</i>
Česnek žlutý, <i>Allium flavum</i>	C3	ojediněle	Roste na slunných a suchých skalnatých stepích nebo na křovinatých stráních, v pásmu od nížiny po pahorkatinu.
Česnek šerý horský, <i>Allium senescens</i> subsp. <i>montanum</i>	C4a	ojediněle	Roste na skalách a skalních stepích
Bělozářka větevnatá, <i>Anthericum ramosum</i>	C4a	ojediněle	Roste ve světlých lesích i na slunných stráních, v lemech lesů i na suchých loukách
Ostřice nízká, <i>Carex humilis</i>	C4a		Roste na suchých kamenitých stráních, na skalních stepích, v suchých trávnících
Ostřice Micheliova, <i>Carex michelii</i>	C3	aktuálně nezaznamenán, výskyt udáván v letech 1993-95 (Řepka in Koblížek et al. 1998) a v roce 1997 (in Chytrý & Horák 1997), vše in NDOP AOPK ČR)	Roste na stepních stráních, v lesostepích
Skalník celokrajný, <i>Cotoneaster integerrimus</i>	C4a	ojediněle	Roste na slunných stráních a na skalnatých svazích, v křovinách
Hvozdík Pontederův, <i>Dianthus pontederæ</i>	C4a	ojediněle	Roste na skalních stepích, lesostepích a pastvinách

název druhu	kategorie podle vyhlášky č. 395/1992 Sb., kategorie červenéh o seznamu	aktuální početnost nebo vitalita populace v ZCHÚ	popis biotopu druhu, další poznámky
Pryšec mnohobarvý, <i>Euphorbia epithymoides</i>	C3	ojediněle	Roste na výslunných stepních stráních a na skalnatých stepích, na suchých loukách a pastvinách, na mezích a ve vinohradech.
Kostřava sivá, <i>Festuca pallens</i>	C4a	místy	Reliktní druh skal a skalních stepí, typicky v oblastech se strmým reliéfem
Kakost krvavý, <i>Geranium sanguineum</i>	C4a	roztroušeně	Roste na výslunných stráních, v křovinách a lemech světlých lesů, na skalních teráskách a v teplomilných doubravách a borech
Lopušník skloněný, <i>Hackelia deflexa</i>	C2b	ojediněle	Roste na zastíněných sutích, vlhkých skalách a hradních zříceninách
Jestřábník skvrnitý, <i>Hieracium maculatum</i>	C4a	ojediněle	Roste ve světlých doubravách a borech, v lesních lemech, na skalnatých a kamenitých svazích, vřesovištích nebo stepních ladech, na sušších, méně často střídavě vlhkých půdách s kyselou i zásaditou reakcí.
Čilimník řezenský, <i>Chamaecytisus ratisbonensis</i>	C4a	ojediněle	Světlá a suchá travnatá místa (často s <i>Festuca valesiaca</i>), lemy teplomilných doubrav, lesní světliny, křovinaté stráně, na mělké půdě
Oman srstnatý, <i>Imula hirta</i>	C3	místy	Roste především na suchých kamenitých svazích na stepích či lesostepích, výslunných stráních, lesních lemech i světlých křovinách
Lnice kručinkolistá, <i>Linaria genistifolia</i>	C3	místy	Roste v listnatých lesích a hájích, převážně v teplomilných doubravách a suťových lesích a křovinách od nížin po pahorkatinu.
Hlístník hnízdák, <i>Neottia nidus-avis</i>	C4a	ojediněle	Zastíněná místa lsních porostů
Mochna písečná, <i>Potentilla incana</i>	C4a	roztroušeně	suché svahy, pastviny, okraje skal, písky

název druhu	kategorie podle vyhlášky č. 395/1992 Sb., kategorie červenéh o seznamu	aktuální početnost nebo vitalita populace v ZCHÚ	popis biotopu druhu, další poznámky
Mahalebka obecná, <i>Prunus mahaleb</i>	C3	aktuálně nezaznamenán, výskyt udáván v letech 1993-95 (Řepka in Koblížek et al. 1998 in NDOP AOPK ČR)	Suchomilná dřevina hlavně na výhřevných, vysychavých, vápenatých a kamenitých stanovištích.
Hrušeň polnička, <i>Pyrus pyraeaster</i>	C4a	ojediněle	Lesostepi, pastviny, doubravy
Sesel sivý, <i>Seseli osseum</i>	C4a	vzácně	Roste na skalách, kamenitých výslunných stráních na mělkých, skeletovitých, živinami bohatých půdách nebo ve skalních štěrbinách
Jeřáb muk, <i>Sorbus aria</i>	C2b	ojediněle	Světlé šipákové doubravy, vápnomilné bučiny, skály, většinou na vápnitých, čerstvě vlhkých až suchých půdách.
Jeřáb dunajský, <i>Sorbus danubialis</i>	C3	aktuálně nezaznamenán, výskyt udáván z roku 2013 (Komárek J. in NDOP AOPK ČR)	Světlé šipákové doubravy, xerothermní skalnaté stráně a křovinaté lemy
Jeřáb břek, <i>Sorbus torminalis</i>	C4a	ojediněle	Roste v šipákových doubravách, dubohabřinách, vápnomilných bučinách a v lesních pláštích.
Ožanka kalamandra, <i>Teucrium chamaedrys</i>	C4a	ojediněle	Výslunné stráně a kamenité svahy, lesní lemy, okraje cest
Divizna jižní rakouská, <i>Verbascum chaixii</i> subsp. <i>austriacum</i>	C4a	místy	Roste na slunných travnatých a skalnatých stráních, lesních světlinách a lemech
Vikev hrachovitá, <i>Vicia pisiformis</i>	C3	ojediněle	Roste v křovinatých a na křovinatých stráních, v lesních lemech, ve světlých lesích, na pasekách
Jmelí bílé borovicové, <i>Viscum album</i> subsp. <i>austriacum</i>	C4a	hojně	Borové lesy

2.2 Historie využívání území a zásadní pozitivní i negativní vlivy lidské činnosti v minulosti, současnosti a blízké budoucnosti) **ochrana přírody**

Lokalita je chráněná od roku 2000, kdy zde byla vyhlášena PR Velká skála. Území je dále součástí nadregionálního koridoru a regionálního biocentra.

Péče o lesní porosty, které pokrývají celé území, směřovalo především k zachování dřevinné skladby odpovídající těmto stanovištím. Návrhy zásahů se tak omezovaly právě zejména směrem k dřevinné skladbě.

b) lesní hospodářství

V území probíhalo běžné lesnické hospodaření. Vzhledem k substrátu a obtížné dostupnosti území byla lesnická činnost spíše extenzivní. Dochovala se tak relativně pestrá a přirozená druhová skladba dřevin. Porosty jsou ale s ohledem na předměty ochrany relativně zapojené a věkově málo heterogenní. Více viz předchozí odstavec. Oproti minulosti je zjevné (viz srovnání leteckých snímků M3 a M8), že došlo k zapojení porostů zejména v oblasti skalních výchozů. Dochází tak k přeměně a postupnému zmenšení části extrémních stanovišť, jež jsou předmětem ochrany. Zkušenost s obdobných lokalit ukazuje, že zde bylo získáváno palivové dřevo, zřejmě tato místa byla využívána i k pastvě dobytka. Tyto hypotézy potvrzuje dosavadní výskyt několika jalovců a porostů vřesu právě na těchto místech. Je pravděpodobné, že zde docházelo i k požárům.

d) rybníkářství

V území nejsou rybníky.

e) myslivost

ZCHÚ je součástí honitby MS Lhánice (CZ 6107101007). V současné době nejsou patrné žádné negativní dopady myslivecké činnosti.

f) rybářství

v území nejsou vodní plochy

g) rekreace a sport

Území není cíleně využíváno pro rekreaci či sport.

h) těžba nerostných surovin

Nejsou známy historické ani recentní údaje o využívání nerostného bohatství v rámci ZCHÚ.

i) jiné způsoby využívání

Recentně nejsou známé jiné způsoby využívání území.

2.3 Související plánovací dokumenty, správní rozhodnutí a právní předpisy

ZCHÚ řeší územní plán obce Lhánice schválený usnesením č. 12 dne 27.12. 2011.

Do území zasahuje regionální biocentrum Templštejn, a nadregionální biokoridor Mohelno.

Lesy v hranicích původního ZCHÚ spadají do kategorie lesa zvláštního určení (rozhodnutí KÚ Kraj Vysočina, č. KUJI24979/2013 ze dne 11.4.2013 a KUJI1096/2013 ze dne 8.1.2013).

2.4 Současný stav zvláště chráněného území a přehled dílčích ploch

2.4.1 Základní údaje o lesích

Přírodní lesní oblast	33 Předhoří Českomoravské vrchoviny
Lesní hospodářský celek / zařizovací obvod	609802 LHO Náměšť nad Oslavou
Výměra LHC (zařizovacího obvodu) v ZCHÚ (ha)	10,65
Období platnosti LHP (LHO)	1.1.2013 - 31.12.2022
Organizace lesního hospodářství	--
Nižší organizační jednotka	--

Přírodní lesní oblast	33 Předhoří Českomoravské vrchoviny
Lesní hospodářský celek / zařizovací obvod	609304 Spol. obcí v Náměšti n. O
Výměra LHC (zařizovacího obvodu) v ZCHÚ (ha)	56,79
Období platnosti LHP (LHO)	1.1.2013 - 31.12.2022
Organizace lesního hospodářství	--
Nižší organizační jednotka	--

Přehled výměr a zastoupení souborů lesních typů

Přírodní lesní oblast:				
Soubor lesních typů a les. typy (SLT/LT)	Název SLT a LT	Přirozená dřevinná skladba SLT	Výměra (ha)	Podíl (%)
0Z1	reliktní bor skalnatý	BO 9, BŘ 1, DB	21,25	44,7
1J3	habrová doubrava kakostová	DB 3, LP 2, JV 2, HB 2, BRK 1	7,36	15,5
1K1	kyselá doubrava kostřavová	DB 9, BŘ 1, JŘ, HB, BO	0,65	1,4
1Z2	zakrslá doubrava s ostřicí nízkou	DB 9, BŘ 1, BO	15,5	32,6
2H5	hlinitá buková doubrava biková s ostřicí horskou	DB 6, BK 3, HB 1, LP	0,04	0,1
2K1	kyselá buková doubrava metlicová	DB 7, BK 3, JŘ	1,13	2,4
2K4	kyselá buková doubrava kostřavová	DB 7, BK 3, JŘ	1,61	3,4
Celkem			47,54	100 %

Porovnání přirozené a současné skladby lesa

Zkrat-ka	Název dřeviny	Současné zastoupení (ha)	Současné zastoupení (%)	Přirozené zastoupení (ha)	Přirozené zastoupení (%)
Jehličnany					
SM	Smrk ztepilý	0	0	+	+
MD	modřín opadavý	0	0	+	+
BO	borovice lesní	5,75	12,1	19,11	40,2
Listnáče					
BR	bříza bělokorá	0,05	0,1	3,76	7,9
BB	javor babyka	0,29	0,6	+	+
BK	buk lení	0	0	0,86	1,8
DBZ	dub zimní	38,6	81,2	18,68	39,3
JŘ	jeřáb	+	+	+	+
JS	jasan ztepilý	0,1	0,2	0	0
JV	javor	0	0	1,47	3,1
OS	topol osika	0	0	+	+
BRK	jeřáb břek	0	0	0,71	1,5
LP	lípa	0	0	1,47	3,1
HB	habr obecný	2,8	5,9	1,47	3,1
AK	akát bílý	0	0	+	+
Celkem		47,54	100 %	-----	-----

2.4.2 Základní údaje o nelesních pozemcích

Jedná se pouze o malý pozemek se stejným charakterem a dřevinnou skladbou jako sousedící porost 441 B 8. Jde o cca 80 letý porost dubu zimního, habru s přimíseným jasanem.

Vymezení popisovaných ploch viz Příloha M3 a M4.

2.5 Zhodnocení výsledků předchozí péče a dosavadních ochranných zásahů do území a závěry pro další postup

Jak je uvedeno v kapitole 2.2 odstavec a) je problémem částečná expanze dřevin na skalních výchozech a v oblastech jižně exponovaných (suťových) svahů. Tuto problematiku předchozí plán péče neřešil v dostatečné šíři, a spíše směřoval k problematice zachování druhové skladby. Pro zachování biologických a ochranných hodnot území je nutné začít věnovat zvýšenou péči právě těmto nejcennějším místům. Snahou by mělo být mozaikovitě prosvětlení vybraných ploch a rozšíření skalní lesostepi s rostlinnými a živočišnými druhy odpovídajícími těmto unikátním stanovištím.

2.6 Stanovení prioritních zájmů ochrany území v případě jejich možné kolize

Případné konflikty v zájmech ochrany přírody nejsou v tuto chvíli známy a nepředpokládají se³.

Plán zásahů a opatření

3.1 Výčet, popis a lokalizace navrhovaných zásahů a opatření v ZCHÚ

3.1.1 Rámcové zásady péče o území nebo zásady jeho jiného využívání

3.1.1.1 péče o lesy

Mapové podklady viz Příloha M4, M6, M7 a M8

Rámcová směrnice péče o les podle souborů lesních typů

Číslo směrnice	Kategorie lesa	Soubory lesních typů	
1	les zvláštního určení les hospodářský	0Z1, 1J3, 1K1, 1Z2, 2H5, 2K	
Předpokládaná cílová druhová skladba dřevin			
SLT	Druhy dřevin a jejich orientační podíly v cílové druhové skladbě (%)		
0Z1	BO 9, BŘ 1, DB		
1J3	DB 3, LP 2, JV 2, HB 2, BRK 1		
1K1	DB 9, BŘ 1, JŘ, HB, BO		
1Z2	DB 9, BŘ 1, BO		
2H5	DB 6, BK 3, HB 1, LP		
2K1	DB 7, BK 3, JŘ		
Porostní typ A		Porostní typ B	
Porosty s podílem BO do 40%		Porosty s podílem BO nad 40%	
Základní rozhodnutí			
Hospodářský způsob (forma)		Hospodářský způsob (forma)	
podrovní		podrovní,	
Obmýetí	Obnovní doba	Obmýetí	Obnovní doba
fyzický věk	nepřetržitě	fyzický věk	nepřetržitě
Dlouhodobý cíl péče o lesní porosty			
Upravení druhové skladby. Zvýšení věkové a prostorové heterogenity. Udržování zakmenění mezi 7 a 8 (tzn. mezi 70 a 80%).		Změna druhové skladby. Zvýšení věkové a prostorové heterogenity. Udržování zakmenění mezi 7 a 8 (tzn. mezi 70 a 80%).	

Způsob obnovy a obnovní postup, včetně doporučených technologií		
<p>Jednotlivým výběrem podpořit přirozené zmlazení CDS Přirozená obnova původních dřevin. Je nutné zachovat v porostní skupině na 1 ha cca 10-20 suchých či odumírajících stromů, ponechávat doupné stromy. Ponechávat z každé těžby na místě do rozpadu cca 10% hroubí (vč. kmenů!).</p> <p>Přednostně obnova přirozená. K umělé obnově je možné přistoupit jen pokud nedojde ke zmlazení. Je vyloučena mechanizovaná příprava půdy.</p>	<p>Cílem je co nejrychlejší nahrazení nepůvodních dřevin cílovou dřevinnou skladbou. Je nutné zachovat v porostní skupině na ha cca 10-20 suchých či odumírajících stromů. Při těžbě ponechávat každé těžby na místě do rozpadu cca 10% hroubí (vč. kmenů!).</p> <p>Přednostně obnova přirozená! K umělé obnově je možné přistoupit jen pokud nedojde ke zmlazení dřevin v souladu se skladbou dané SLT. Je vyloučena mechanizovaná příprava půdy.</p>	
Způsob zalesnění, stanovení druhů a procento melioračních a zpevňujících dřevin při obnově porostu		
dřevinami přirozené dřevinné skladby vhodné provenience.		
Dřeviny uplatňované při zalesnění za použití umělé obnovy (%)		
SLT	druh dřeviny	komentář k způsobu použití dřeviny při umělé obnově
0Z1	BO 9, BŘ 1, DB	Při dosadbě reflektovat situaci při zmlazení. Dosazovat jen chybějící druhy a to roztroušeně.
1J3	DB 3, LP 2, JV 2, HB 2, BRK 1	
1K1	DB 9, BŘ 1, JŘ, HB, BO	
1Z2	DB 9, BŘ 1, BO	
2H5	DB 6, BK 3, HB 1, LP	
2K1	DB 7, BK 3, JŘ	
Péče o nálety, nárosty a kultury a výchova porostů, včetně doporučených technologií		
Podle situace je možné použít individuální nebo plošnou ochranu zmlazení před zvěří. Ochrana před buřením. U stejnorodých porostů výchovou podporovat rozrůznění porostní skladby a tvorbu složitější prostorové struktury porostů. Úplné odstranění SM a MD. BO ponechávat mezi 5 a 20%.	Při probírkách snižovat podíl BO. Ponechávat veškeré stanovištně původní listnáče. Podle situace je možné použít individuální nebo plošnou ochranu zmlazení před zvěří. Ochrana před buřením. Úplné odstranění SM a MD. BO ponechávat mezi 5 a 20%.	
Opatření ochrany lesa včetně doporučených technologií		
Monitoring zdravotního stavu, následný zdravotní výběr. Sledovat míru okusu a v případě větších škod realizovat rozsáhlejší oplocení zmlazení. Ochrana proti buřením. Vyloučení použití herbicidů a insekticidů.		
Provádění nahodilých těžeb včetně doporučených technologií		
Vyloučena, výjimkou je bezpečnostní riziko plynoucí ze stromů nad cestami. V porostech ponechávat dostatečné množství tlejícího dřeva, přestárlé jedince a doupné stromy.		

3.1.1.2 péče o nelesní pozemky

Na ploše je vhodné snížit pokryvnost dřevin o cca 50%. Rovnoměrně ponechat dub, habr a přimísený habr. Biomasu odstranit mimo ZCHÚ. Zásah provést v zimních měsících. Podle potřeby, ale alespoň 1x za 3 roky provést vyřezání a odstranění výmladků.

3.1.1.3 péče o rostliny

Management je navržen s cílem nejen zachování stanovišť uvedených v předmětu ochrany, ale ve zvýšení heterogenity jejich struktury. V případě realizování zásahů by se tak měla zvýšit heterogenita stanovišť a mělo by dojít ke zlepšení podmínek pro ochranářsky či biologicky významné druhy rostlin.

V porostu 21 E 15/6 byl zjištěn akát. provést jeho odstranění a následný monitoring situace. Další invazivní druhy rostlin nebyly zjištěny. V případě jejich nálezu je nutné situaci operativně začít řešit.

3.1.1.4 péče o živočichy

Navržené zásahy v rámci celé EVL by měly vést k diverzifikaci stanovišť a tedy zlepšení podmínek pro řadu druhů. Zásahy jsou navrženy tak, aby v dlouhodobém horizontu zlepšily podmínky pro ohrožené a chráněné druhy vyskytující se v rámci ZCHÚ. V území nejsou známy problémy s invazivními druhy živočichů.

3.1.2 Podrobný výčet navrhovaných zásahů a činností v území

3.1.2.1 lesy

Porosty směřovat k většímu prosvětlení, s dominujícím dubem zimním, dále borovicí lesní, lípou, břízou, habrem. Snažit se dosáhnou věkově heterogenních porostů. V porostech se dvěma etážemi se snažit věkové rozrůznění zachovat.

Část území bez zásahu. Veškerá těžba by měla být prováděna skupinovou clonnou sečí.

Ve všech porostech by měly být při těžbě ponechávány habituelně zajímaví starší jedinci. Během platnosti plánu péče je vyloučeno přednostně těžit nejstarší stromy v porostu. V každé porostní skupině je nutné cca 10-20 suchých či odumírajících stromů na hektar. Pokud chybí v porostní skupině suché či odumírající stromy je vyloučeno těžit stromy perspektivní v tomto směru. Při těžbě ponechávat z každé těžby na místě do rozpadu cca 10% hroubí (vč. kmenů!). Přednostně by měla být využívána přirozená obnova. K umělé obnově je možné přistoupit jen pokud nedojde ke zmlazení. Je vyloučena mechanizovaná příprava půdy.

Za biologicky nejcennější místa lze považovat větší část porostů 20 D17 a 21 E 15/6. Oproti minulosti jsou skalní výchozy značně zarostlé. Pro zachování druhové skladby rostlin a zejména hmyzu je nutné alespoň na části provést snížení množství stromů. Proto bylo v rámci těchto porostních skupin vylišeno 5 ploch (*i-v.*) viz mapa M4.

Měly by být ponechány jen habituelně zajímavé solitéry dubů a borovice (včetně mrtvých a odumírajících jedinců). h. Výčet zásahů pro porostní skupiny viz Příloha T1.

Vymezení porostních skupin viz Příloha M4.

3.1.2.2 nelesní pozemky

Na ploše je vhodné nížit pokryvnost dřevin o cca 50%. Rovnoměrně ponechat dub, habr a přimísený habr. Biomasu odstranit mimo ZCHÚ. Zásah provést v zimních měsících. Podle potřeby, ale alespoň 1x za 3 roky provést vyřezání a odstranění výmladků. Priorita zásahu 2.

Umístění zásahových ploch viz Příloha M5.

Sumarizace zásahů viz Příloha T2.

3.2 Zásady hospodářského nebo jiného využívání ochranného pásma včetně návrhu zásahů a přehledu činností

Ochranné pásmo je vyhlášené na jedné malé parcele při jižní hranici rezervace. Z hlediska managementu zde nejsou navrhována žádná opatření.

3.3 Zaměření a vyznačení území v terénu

Jedná se o nově vyhlášené stávající ZCHÚ, které je z větší části vymezeno v hranicích původní PR Velká skála s drobnými modifikacemi v západní a východní části území. Hranice území je vymezena kombinovaně po liniích zřetelných v terénu (břehová linie řeky Jihlavy, ostrý přechod mezi lesem a polem), liniích prostorového rozdělení lesa a částečně v terénu méně zřetelných hranicích vzniklými při mapování biotopů v rámci přípravy soustavy Natura 2000.

V souladu s vyhláškou č. 64/2011 Sb. je nutné hranici po celém obvodu nově označit pruhovým značením a tabulemi s malým státním znakem ČR a tabulí s uvedením kategorie zvláště chráněného území a současně tabulí s textem „evropsky významná lokalita“. Současně je třeba zrušit pruhové značení v části, kde původní hranice PR nově prochází uvnitř rezervací. V rámci ZCHÚ je jedna cedule s malým státním znakem, doporučujeme přidat ještě alespoň 2. V průběhu

platnosti plánu péče je nutné sledovat stav tabulí a pruhového značení a podle potřeby je obnovovat.

3.4 Návrhy potřebných administrativně-správních opatření v území

Nejsou.

Lesní porosty vedené jako lesy hospodářské jež jsou zahrnuty do vyhlášené PR převést do kategorie lesů zvláštního určení.

3.5 Návrhy na regulaci rekreačního a sportovního využívání území veřejností

Některé skalní útvary v PR jsou v souladu s vyhlášovacím dokumentací využívány k horolezeckým účelům. Konkrétně se jedná o skály Velká Baba, Malá Baba, Mařenka a Sluneční skála. Tyto aktivity není nutné omezovat.

Rekreační využití území je běžné, tzn. území je využíváno pro měkkou turistiku, sběr hub a lesních plodů a výkon práva myslivosti. Uvedené aktivity území ani zde chráněné fenomény nijak neohrožují. Z tohoto důvodu není navrhováno žádné regulační opatření aktivit tohoto typu.

3.6 Návrhy na vzdělávací využití území

V území je instalován naučný panel pro veřejnost s informacemi o přírodovědných hodnotách chráněného území, důvodech ochrany a možnostech sportovního vyžití. Panel je instalován v západní části území na vyhlídce Na Babách. V současnosti je panel v dobrém stavu a není nutné jej měnit. V případě poškození panelu nebo jeho dožití je žádoucí uváděné údaje aktualizovat.

3.7 Návrhy na průzkum či výzkum a monitoring předmětu ochrany území

Doporučujeme monitorovat vliv péče prováděné podle plánu péče na populace předmětu ochrany. Vhodný interval monitoringu je 5 let.

Před zpracováním plánu péče v území proběhl sběr podkladů – zoologický a botanický průzkum, který svým rozsahem a zacílením nemohl být náhradou důkladných inventarizačních průzkumů. Z tohoto důvodu doporučujeme provést na lokalitě víceleté průzkumy především následujících skupin:

Zoologické inventarizační průzkumy: pavouci (Araneae), motýli (Lepidoptera), blanokřídlí (Hymenoptera), brouci (Coleoptera)

Mykologický inventarizační průzkum – makromycety.

4. Závěrečné údaje

4.1 Předpokládané orientační náklady hrazené orgánem ochrany přírody podle jednotlivých zásahů (druhů prací)

Druh zásahu (práce) a odhad množství (např. plochy)	Orientační náklady za rok (Kč)	Orientační náklady za období platnosti plánu péče (Kč)
Jednorázové a časově omezené zásahy		
Vyřezání dřevin na ploše A		75 000
Vyřezání dřevin na lesních plochách <i>i.-v.</i>		240 000
Jednorázové a časově omezené zásahy celkem (Kč)	-----	315 000
Opakované zásahy		
vyřezání výmladků na ploše A	15 000	30 000
Opakované zásahy celkem (Kč)	--	30 000
N á k l a d y c e l k e m (Kč)	-----	345 000

4.2 Použité podklady a zdroje informací

- Antonín V., Bieberová Z., Beran M., Brom M., Burel J., Holec J., Kříž M., Lepšová A. & Slaviček J. (2013): Mykologické průzkumy. Materiál pro AOPK ČR.
AOPK, seznam EVL (http://www.nature.cz/natura2000-design3/web_lokalita.php?cast=1805&akce=karta&id=1000104294)
- Danihelka et al. (2012): Checklist of vascular plants of the Czech Republic. *Preslia* 84: 647 - 811.
- Dvořáková O. (1999): Ekobiologická studie ohrožených druhů *Bromus squarrosus* L. a *Mercurialis ovata* Sternb. et Hoppe. Ms.
- Farkač J., Král D. & Škorpík M. [eds.] (2005): Červený seznam ohrožených druhů České republiky. Bezobratlí. Agentura ochrany přírody a krajiny ČR, Praha, 760 pp.
- Grulich V. (2012): Red List of vascular plants of the Czech Republic: 3rd edition. – *Preslia* 84: 631–645.
- Holec J. & Beran M. [eds.] (2006): Červený seznam hub (makromycetů) České republiky. – *Příroda*, Praha, 24: 1–282.
- Chytrý M. (1991): Phytosociological notes on the xerophilous oak forests with *Genista pilosa* in south-western Moravia. *Preslia*, Praha, 63: 193-204.
- Chytrý M. & Horák J. (1997): Plant communities of the thermophilous oak forests in Moravia. *Preslia*, Praha, 68: 193-240.
- Chytrý M. & Vicherek J. (1996): Přirozená a polopřirozená vegetace údolí řek Oslavy, Jihlavy a Rokytne. *Přírod. Sborn. Západomorav. Muz. Třebíč*, 22: 1-125.

- Chytrý M., Kučera T. & Kočí M. (eds.) (2001): Katalog biotopů České republiky. AOPK ČR, Praha.
- Chytrý M. a kol. (2013): Česká národní fytoocenologická databáze.
- Juříčka J. (2005): Mapování biotopů ČR: Rektifikace mapovacího okrsku cz1273. AOPK ČR, Praha.
- Koblížek J. et al. (1998): Floristická charakteristika vybraných lokalit širšího okolí energetické soustavy Dukovany-Dalešice.
- Kolbek J., Boublík K., Černý T., Petřík P. (2005): Vegetační vazba druhu *Cardaminopsis petraea* v Českú republice. Zprávy ČBS, Praha, 40: 243-277.
- Kučera J. & Váňa J. (2005): Seznam a červený seznam mechorostů České republiky. – Příroda 23: 1–104.
- Kučera J., Váňa J. & Hradílek Z. (2012): Bryophyte flora of the Czech Republic: updated
- Marhoul P. & Čížek O. (eds.) 2014: Botanický a zoologický průzkum navrhované přírodní reezrvace Údolí Jihlavy – Velká skála. Nepubl. Ms., depon. In Krajský úřad kraje Vysočina, 68 str.
- Plesník J., Hanzal V. & Brejšková L. [eds.] (2003): Červený seznam ohrožených druhů České republiky. Obratlovci. Příroda, Praha, 22: 1-184.
- Staňková L. (2002): Závěrečná textová zpráva k mapování biotopů soustavy Natura 2000 a Smaragd: Mohelno (J0080).
- Šťastný, Bejček, Hudec (2006): Atlas hnízdního rozšíření ptáků v České republice 2001-2003. Aventinum Praha, 463 s.

Mapový server AOPK ČR: <http://mapy.nature.cz>

Nahlížení do katastru nemovitostí ČÚZK: <http://nahlizeniidokn.cuzk.cz>

Webové mapové služby pro katastrální mapy ČÚZK: <http://www.cuzk.cz>

Mapové služby Portálu veřejné správy: <http://geoportal.cenia.cz>

Ústřední seznam ochrany přírody (ÚSOP): <http://drusop.nature.cz>

Vlastní terénní šetření v roce 2014

4.3 Seznam používaných zkratk

AOPK ČR – Agentura ochrany přírody a krajiny České republiky,

C3, C4a – kategorie ohrožení podle Červeného seznamu ohrožených druhů cévnatých rostlin: ohrožený, vyžadující další pozornost

CR, EN, VU, NT, DD – kategorie ohrožení podle Červeného seznamu ohrožených druhů bezobratlých, obratlovců a mechorostů: kriticky ohrožený, ohrožený, zranitelný, téměř ohrožený, nedostatečně známý taxon

EVL – evropsky významná lokalita

IUCN – Mezinárodní svaz ochrany přírody

KN – katastr nemovitostí

OP – ochranné pásmo

PO – ptačí oblast

PR – přírodní rezervace

SO, O – kategorie zvláště chráněných druhů podle Vyhlášky č. 395/1992 Sb.: silně ohrožený, ohrožený

ZCHÚ – zvlášť chráněné území

4.4 Plán péče zpracoval

Mgr. Pavel Marhoul, Beleco z.s.,

Oldřich Čížek, Hutor o.s.,

.

OBSAH

1. Základní údaje o zvláště chráněném území.....	2
1.1 Základní identifikační údaje.....	2
1.2 Údaje o lokalizaci území.....	2
1.3 Vymezení území podle současného stavu katastru nemovitostí.....	2
1.4 Výměra území a jeho ochranného pásma.....	3
1.5 Překryv území s jinými chráněnými územími.....	3
1.6 Kategorie IUCN.....	4
1.7 Předmět ochrany ZCHÚ.....	4
1.7.1 Předmět ochrany ZCHÚ podle zřizovacího předpisu.....	4
1.7.2 Hlavní předmět ochrany ZCHÚ – současný stav.....	4
1.8 Předmět ochrany EVL anebo PO, s kterými je ZCHÚ v překryvu.....	6
1.9 Cíl ochrany.....	7
2. Rozbor stavu zvláště chráněného území s ohledem na předmět ochrany.....	8
2.1 Stručný popis území a charakteristika jeho přírodních poměrů.....	8
2.2 Historie využívání území a zásadní pozitivní i negativní vlivy lidské činnosti v minulosti, současnosti a blízké budoucnosti.....	17
2.3 Související plánovací dokumenty, správní rozhodnutí a právní předpisy.....	18
2.4 Současný stav zvláště chráněného území a přehled dílčích ploch.....	19
2.4.1 Základní údaje o lesích.....	19
2.4.2 Základní údaje o nelesních pozemcích.....	20
2.5 Zhodnocení výsledků předchozí péče a dosavadních ochranných zásahů do území a závěry pro další postup.....	20
2.6 Stanovení prioritních zájmů ochrany území v případě jejich možné kolize.....	21
3. Plán zásahů a opatření.....	21
3.1 Výčet, popis a lokalizace navrhovaných zásahů a opatření v ZCHÚ.....	21
3.1.1 Rámcové zásady péče o území nebo zásady jeho jiného využívání.....	21
3.1.2 Podrobný výčet navrhovaných zásahů a činností v území.....	23
3.2 Zásady hospodářského nebo jiného využívání ochranného pásma včetně návrhu zásahů a přehledu činností.....	24
3.3 Zaměření a vyznačení území v terénu.....	24
3.4 Návrhy potřebných administrativně-správních opatření v území.....	25
3.5 Návrhy na regulaci rekreačního a sportovního využívání území veřejností.....	25
3.6 Návrhy na vzdělávací využití území.....	25
3.7 Návrhy na průzkum či výzkum a monitoring předmětu ochrany území.....	25
4. Závěrečné údaje.....	26
4.1 Předpokládané orientační náklady hrazené orgánem ochrany přírody podle jednotlivých zásahů (druhů prací).....	26
4.2 Použité podklady a zdroje informací.....	26
4.3 Seznam používaných zkratk.....	27
4.4 Plán péče zpracoval.....	28

Součástí plánu péče jsou dále tyto přílohy

- Tabulky: Příloha T1 - Popis lesních porostů a výčet plánovaných zásahů v nich
Příloha T2 - Popis dílčích ploch a objektů na nelesních pozemcích a výčet plánovaných zásahů v nich
- Mapy: Příloha M1 - Orientační mapa s vyznačením území
Příloha M2 - Katastrální mapa se zákresem ZCHÚ a jeho ochranného pásma
Příloha M3 - Mapa dílčích ploch
Příloha M4: Zásahy na lesních pozemcích
Příloha M5: Zásahy na nelesních pozemcích
Příloha M6 - Lesnická mapa typologická
Příloha M7: Stupně přirozenosti lesních porostů.
Příloha M8: Stav lokality v roce 1953 - letecký snímek

Příloha T1 - Popis lesních porostů a výčet plánovaných zásahů v nich

označení JPRL	Dílčí plocha	výměra dílčí plochy (ha)	č. rámcové směrnice / porostní	dřeviny	zastoupení dřevin	průměrná výška	stupeň nřiroze-	doporučený zásah	naléha-vost	poznámka
20 B 13	Plocha 1	2,67 v ZCHÚ cca 0,55	1B	BO DBZ HB LP	68 30 1 1	19 17 16 19	4	Skupinovou clonnou sečí snížit zakmenění o 1-2. Přednostně těžit BO.	2	Při umělém zalesnění použít DBZ a LP
20 C 7	Plocha 1	8,63 v ZCHÚ cca 0,15	1A	DBZ BO HB LP SM	77 20 1 1 1	18 20 14 21 21	4	Probírka. Snížit zakmenění. Přednostně těžit BO.	3	
20 D 17	Plocha 1	11,21 v ZCHÚ cca 10,74	1A	DBZ BO BR MD	80 20 + +	15 13 13 13	2	Na vyznačených plochách jednotlivý výběr Přednostně odstranit MD. V rámci porostní skupiny jsou vylišeny 3 plochy (i.-iii.) viz mapa M4. Odumírající a mrtvé dřevo ponechat v porostu.	1	Na JPRL je vylišeno SLT 0Z1, spíše se ale jedná o 1Z nebo 1K. Druhá skladba dřevin by měla být zachována přibližně ve stejném poměru v jakém je v současné době. S výjimkou MD, který by měl být z porostů odstraněn.
21 A 3	Plocha 1, 2	0,62	1B	BO	100	9	5	Prořezávka. Přednostně ponechat veškeré zmlazující listnáče. Pokud nejsou přítomny, provést jejich dosadbu. Směřovat k cílové dřevinné skladbě pro dané SLT.	1	
21 A 6a	Plocha 2	0,84	1A	DBZ HB	90 10	12 12	4	Probírka. Ponechat veškeré starší jedince.	1	výstavky DBZ

označení JPRL	Dílčí plocha	výměra dílčí plochy (ha)	č. rámcové směrnice / porostní	dřeviny	zastoupení dřevin	průměrná výška	stupeň přírůz-	doporučený zásah	naléha-vost	poznámka
21 A 6b	Plocha 2	2,38	1A	DBZ BO HB MD BB LP	70 20 10 + + +	12 14 10 10 12 12	3	Probírka. Ponechat veškeré starší jedince. Odstranit veškerý MD. Snížit zakmenění.	1	výstavky DBZ
21 A 8	Plocha 2	1,28	1A	DBZ BO MD BB LP	90 10 + + +	14 16 15 15 15	4	Probírka. Ponechat veškeré starší jedince. Odstranit veškerý MD. Snížit zakmenění.	1	
21 A 14	Plocha 2	0,77	1A	DBZ BB	100 +	21 20	3	Bez zásahu.	3	Odumírající a mrtvé dřevo ponechat v porostu.
21 A 17/7	Plocha 2	8,40	1A	etáž 7 DBZ HB BR etáž 17 DBZ BO	94 5 1 99 1	12 8 9 17 20	2	Část bez zásahu, na vybraných plochách (2-3) jednotlivý výběr	1	Odumírající a mrtvé dřevo ponechat v porostu.
21 E 7	Plocha 3	1,44	1A	DBZ HB BO BR JR	95 5 + + +	15 13 13 13 13	4	Probírka. Ponechat veškeré starší jedince. Snížit zakmenění.	2	
21 E 10	Plocha 2	6,61	1A	DBZ BO HB	70 20 10	15 19 13	4	Probírka. Snížit zakmenění.	2	

označení JPRL	Dílčí plocha	výměra dílčí plochy (ha)	č. rámcové směrnice / porostní	dřeviny	zastoupení dřevin	průměrná výška	stupeň přiroze-	doporučený zásah	naléha-vost	poznámka
21 E 15/6	Plocha 2, 3	11,84	1A	etáž 6 DBZ HB BB LP AK etáž 15 DBZ BO	75 20 5 + + 90 10	9 8 9 9 9 25 26	2	Skupinovou clonnou sečí snížit zakmenění. Odstranit veškerý AK. V rámci porostní skupiny jsou vylišeny 3 plochy (iv.-v.) viz mapa M4. Na jednotlivých plochách by mělo dojít k proředění porostu, ponechat habituelně zajímavé solitéry DBZ a BO.	1	2 etáže zachovány jen místy Odumírající a mrtvé dřevo ponechat v porostu.
22 D 3	Plocha 3	1,04 v ZCHÚ cca 0,04	1A	DBZ OS HB BR	85 5 5 5	6 7 6 7	4	Prořezávka. Ponechat veškeré starší jedince.	2	
22 D 17	Plocha 3	1,29 v ZCHÚ cca 1,13	1A	DBZ	100	23	3	Skupinovým výběrem v S části snížit zakmenění. Zbylou část ponechat bez zásahu.	2	Odumírající a mrtvé dřevo ponechat v porostu.
441 B 8e	Plocha 2, 3	0,75	1A	DB HB JS	45 45 10	17 14 21	4	Probírka. Ponechat veškeré starší jedince.	2	

naléhavost - stupně naléhavosti jednotlivých zásahů:

1. stupeň - zásah naléhavý (nelze odložit, je nutný pro zachování předmětu ochrany),
2. stupeň - zásah vhodný,
3. stupeň - zásah odložitelný

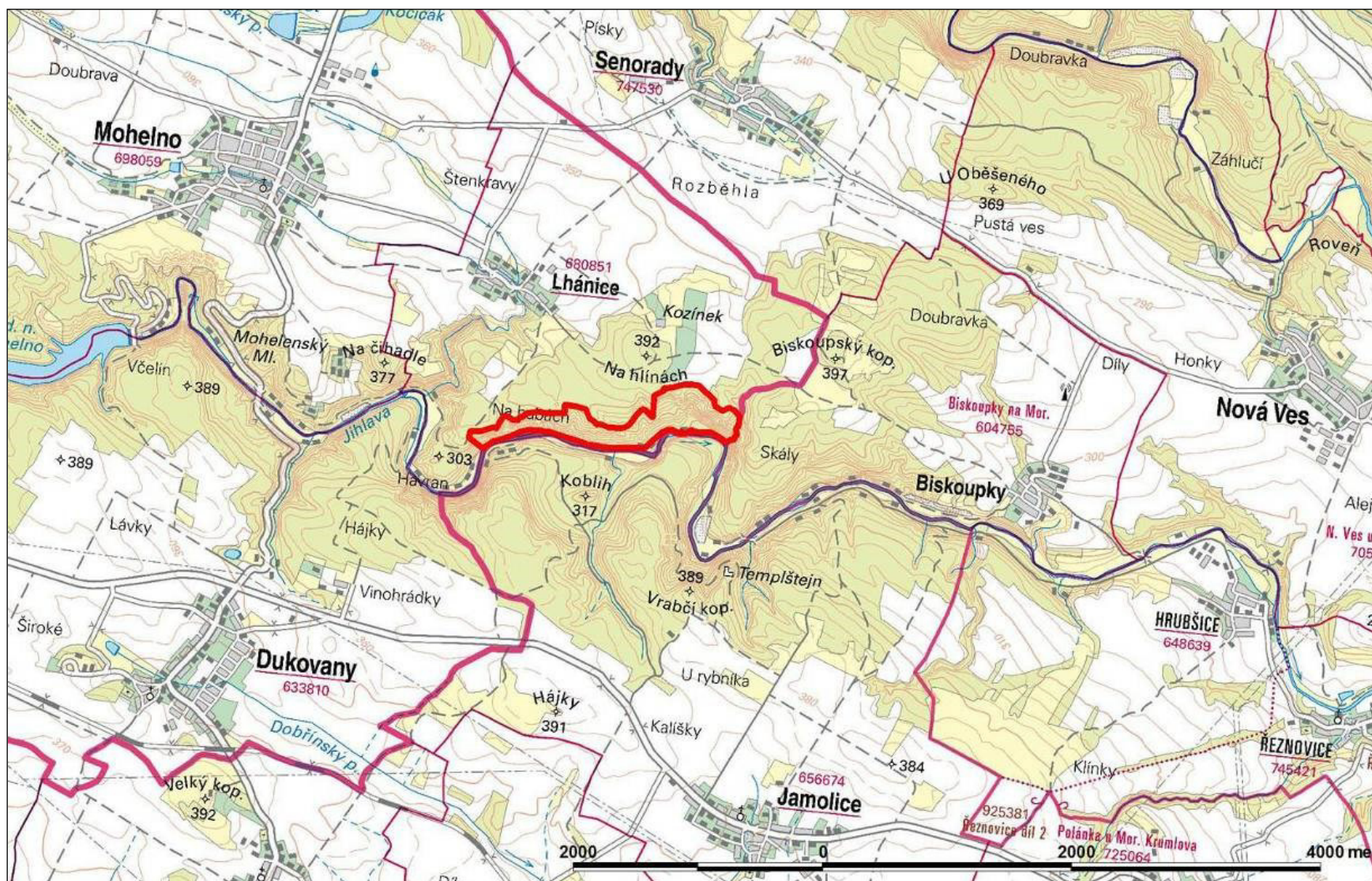
Příloha T2 - Popis dílčích ploch a objektů na nelesních pozemcích a výčet plánovaných zásahů v nich

označení plochy nebo objektu	výměra (ha)	stručný popis charakteru plochy nebo objektu a dlouhodobý cíl péče	doporučený zásah	naléhavost	termín provedení	interval provádění
Plocha A	0,08	cca 80 letý porost dubu zimního, habru a přimíseného jasanu. Zapojení cca 80-90%	Jednotlivý výběr. Rovnoměrně ponechat dub, habr a přimísený jasan,	2	zimní měsíce	v první polovině platnosti plánu péče
			Odstranění výmladků	2	zimní měsíce	Po vyřezání 1 x za 3 roky

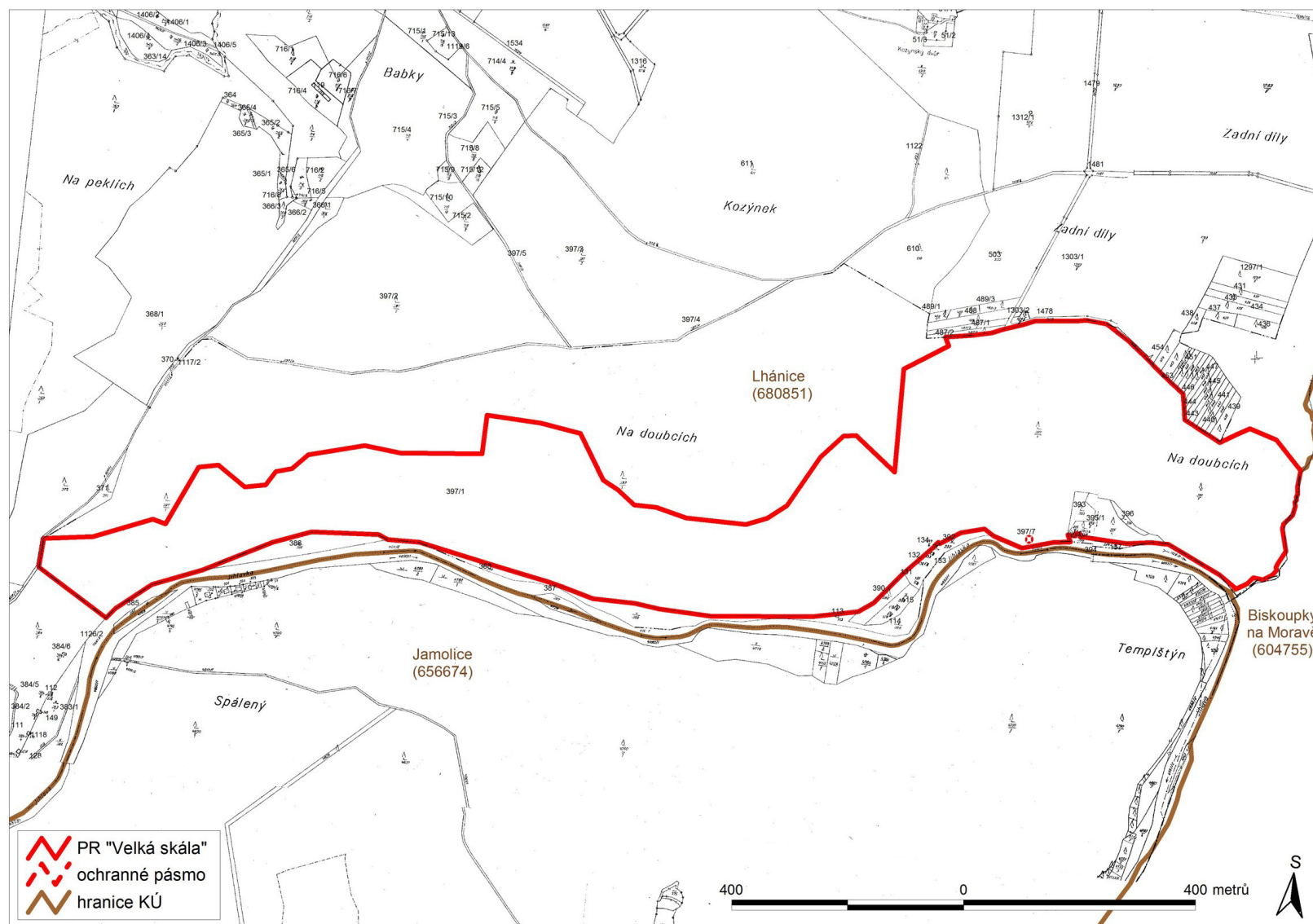
naléhavost - stupně naléhavosti jednotlivých zásahů:

1. stupeň - zásah naléhavý (nelze odložit, je nutný pro zachování předmětu ochrany),
2. stupeň - zásah vhodný,
3. stupeň - zásah odložitelný

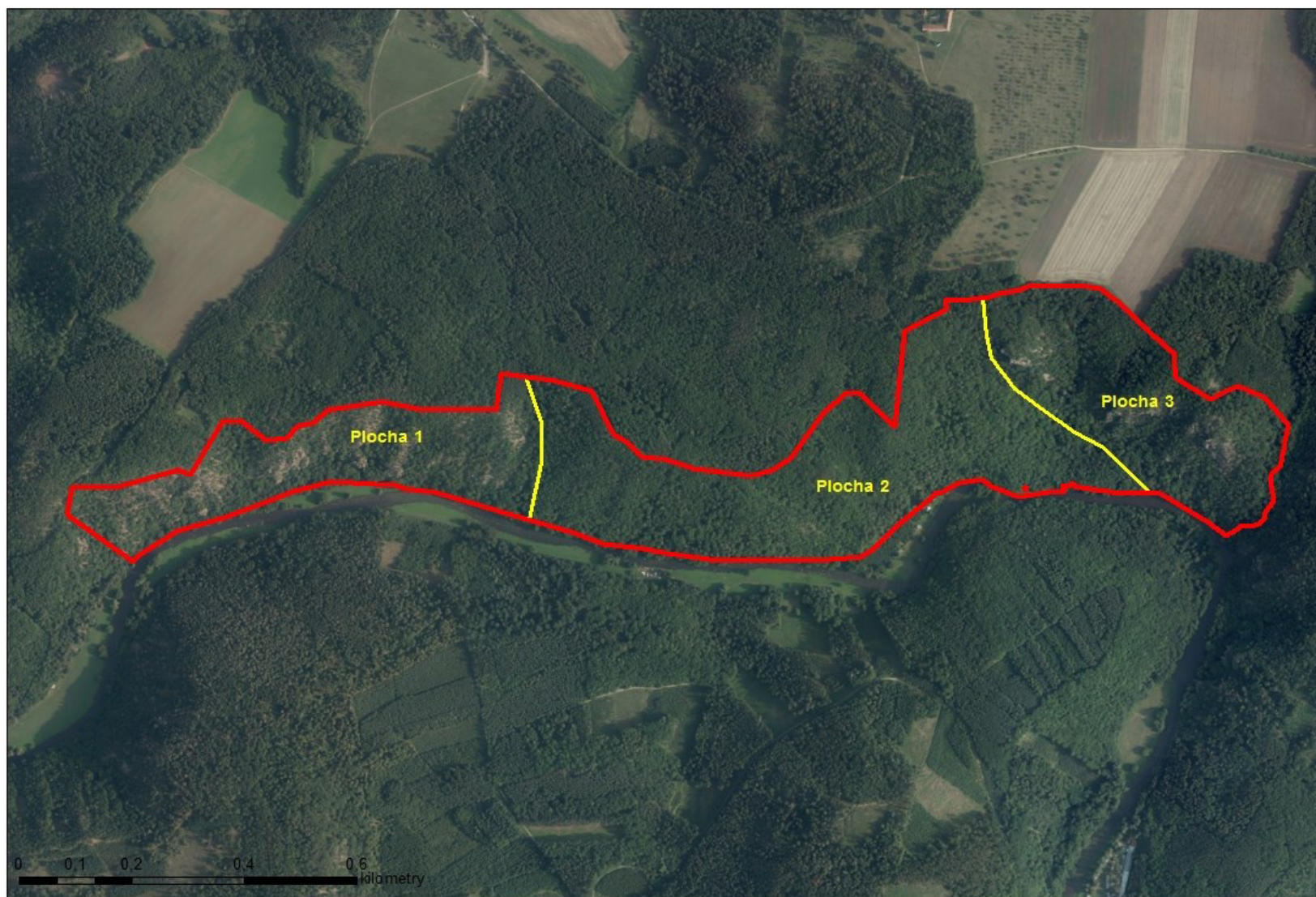
Příloha M1 - Orientační mapa s vyznačením území



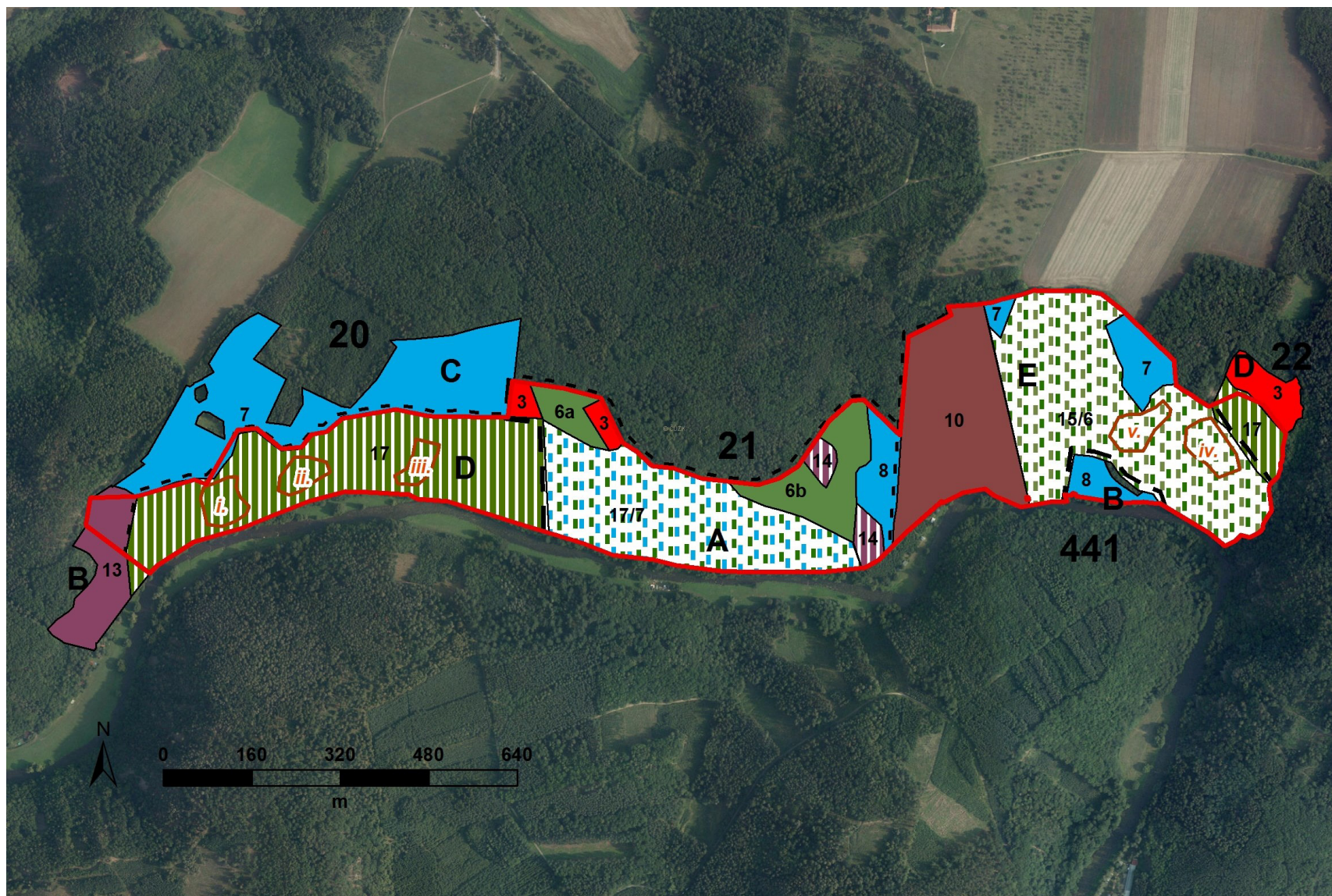
Příloha M2 - Katastrální mapa se zákresem ZCHÚ a jeho OP



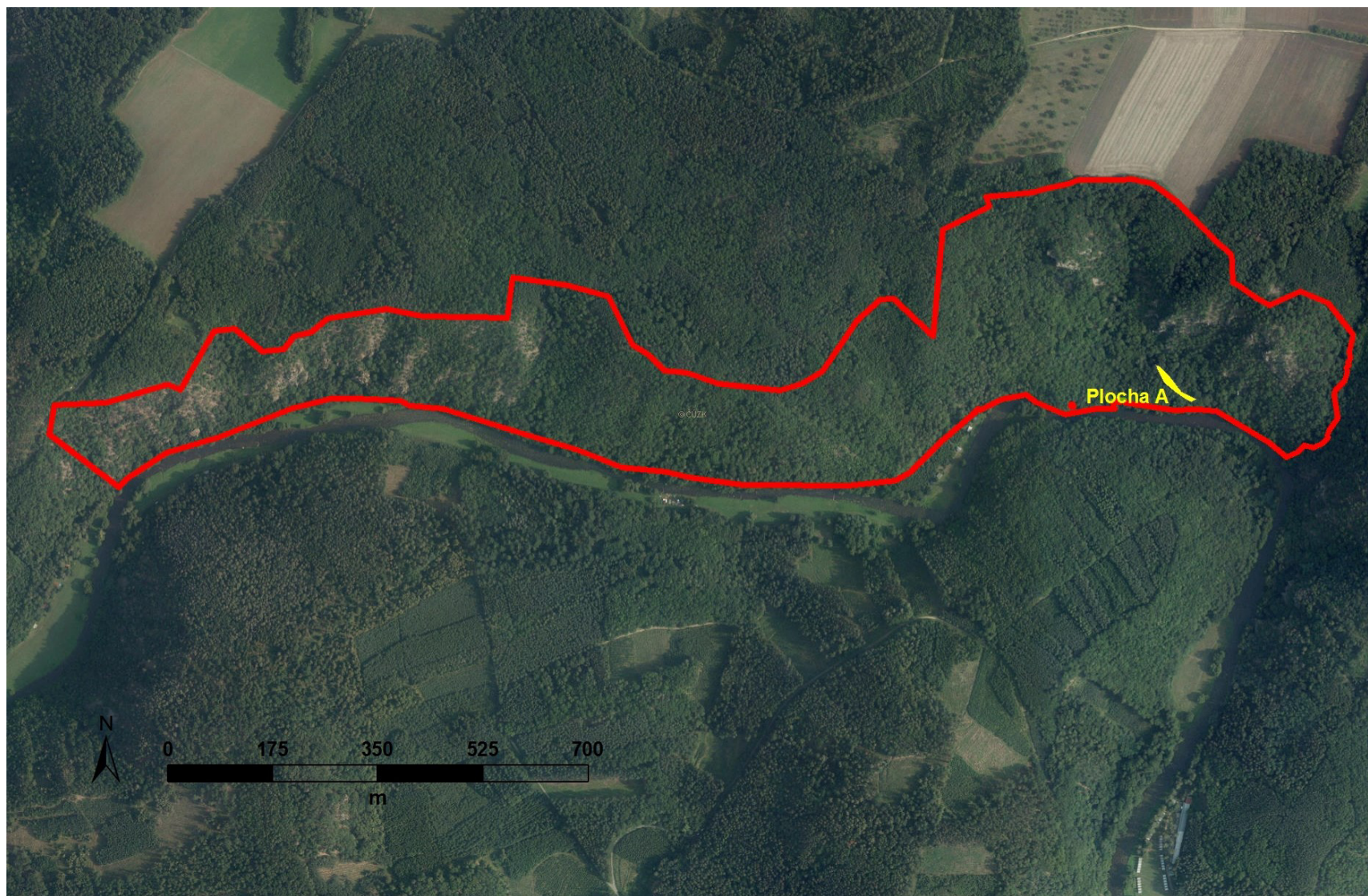
M3 - Mapa dílčích ploch



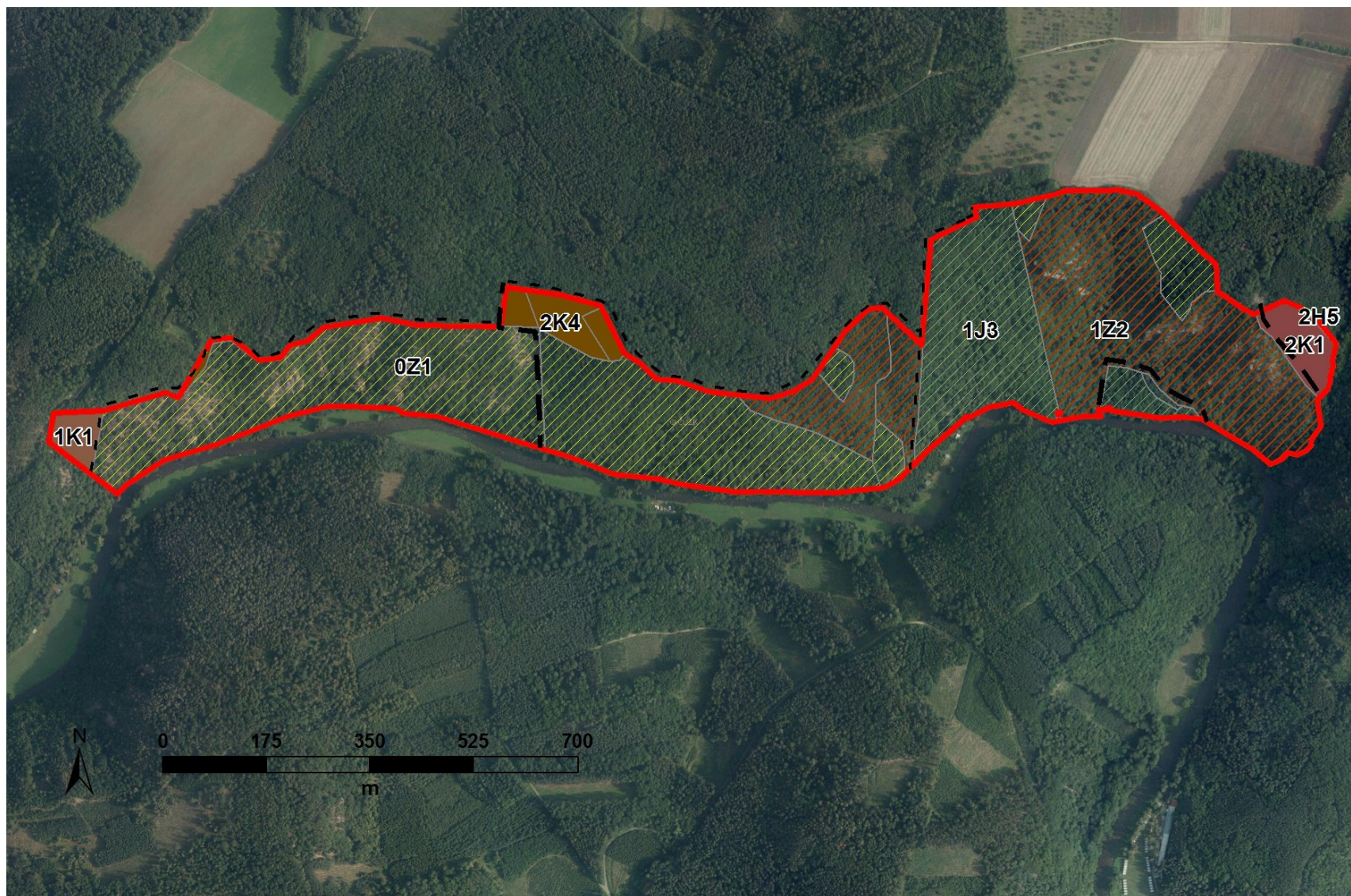
Příloha M4 - Zásahy na lesních pozemcích



Příloha M5 - Zásahy na nelesních pozemcích

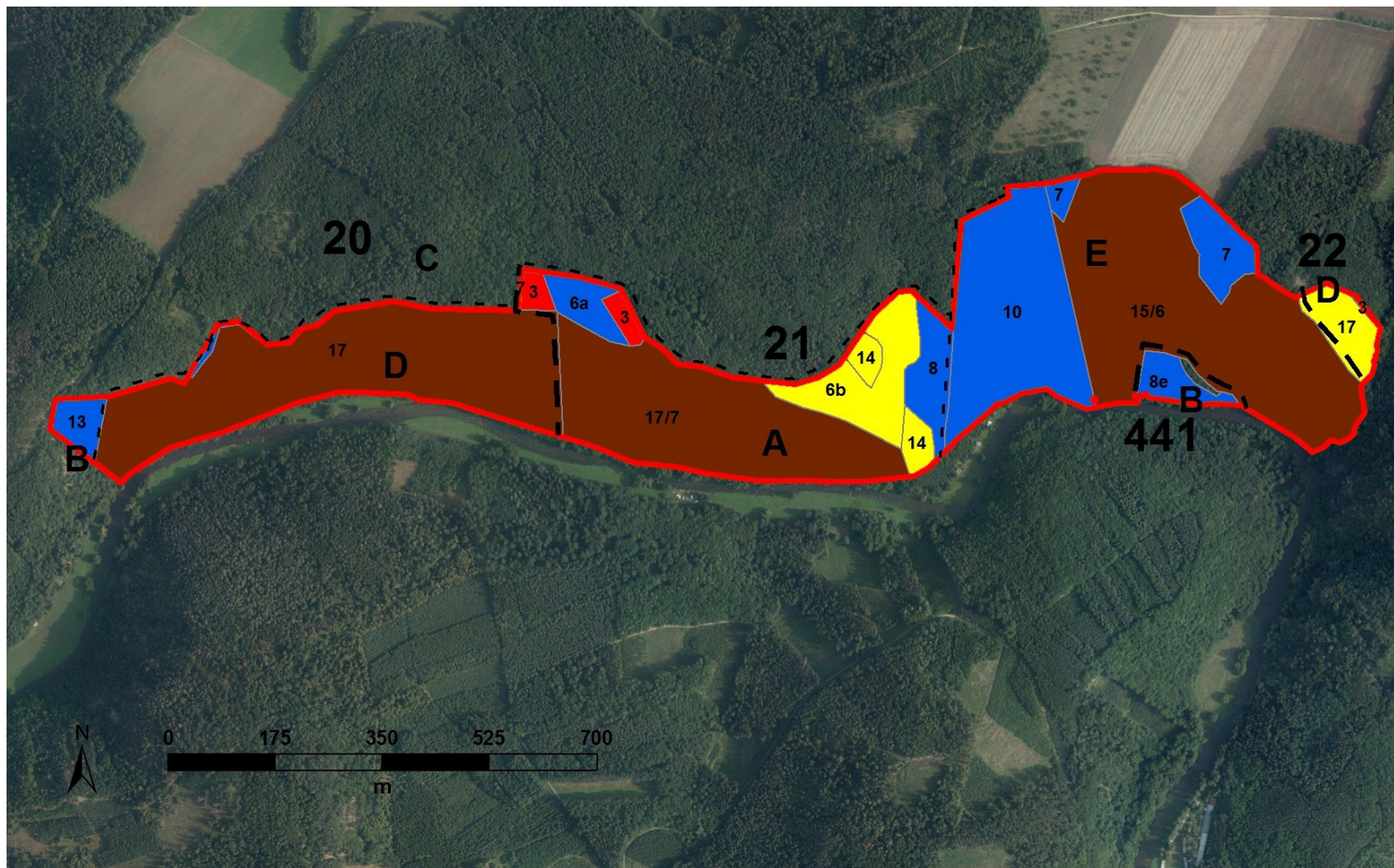


Příloha M6 - Lesnická mapa typologická (grafické vyjádření je jednotné pro dané SLT)



Příloha M7 - Stupně přirozenosti lesních porostů.

Hnědě - les přírodní, žlutě - les přírodě blízký, modře - les kulturní, červeně - les nepůvodní.



Příloha M8 - Stav lokality v roce 1953 - letecký snímek (hnědě jsou vyznačeny zásahové plochy - viz kap. 3.1.2.1)

