

**Plán péče
o
přírodní památku
Rubaniska**

**na období
2026–2035**

součást záměru na vyhlášení

Plán péče je odborný a koncepční dokument ochrany přírody, který na základě údajů o dosavadním vývoji a současném stavu zvláště chráněného území navrhuje opatření na zachování nebo zlepšení stavu předmětu ochrany ve zvláště chráněném území a na zabezpečení zvláště chráněného území před nepříznivými vlivy okolí v jeho ochranném pásmu. Plán péče slouží jako podklad pro jiné druhy plánovacích dokumentů a pro rozhodování orgánů ochrany přírody. Pro fyzické ani právnické osoby není závazný. Realizaci plánu péče zajišťuje orgán ochrany přírody příslušný ke schválení péče, a to v součinnosti s vlastníky a nájemci dotčených pozemků postupy podle § 68 zákona č. 114/1992 Sb. o ochraně přírody a krajiny, v platném znění.

Obsah

1. Základní údaje o zvláště chráněném území	1
1.1 Základní identifikační údaje	1
1.2 Údaje o lokalizaci území v rámci územně správního členění ČR.....	1
1.3 Vymezení území podle současného stavu katastru nemovitostí	1
1.4 Výměra území a jeho ochranného pásma	6
1.5 Překryv území s jiným typem ochrany.....	7
1.6 Kategorie IUCN.....	7
1.7 Předmět ochrany ZCHÚ.....	7
1.7.1 Předmět ochrany ZCHÚ podle zřizovacího předpisu.....	7
1.7.2 Předmět ochrany – současný stav.....	8
1.8 Cíl ochrany.....	10
2.1 Popis území a charakteristika jeho přírodních poměrů	11
2.1.1 Stručný popis území a jeho přírodních poměrů.....	11
2.1.2 Přehled zvláště chráněných a významných ohrožených druhů	13
2.1.3 Výčet a popis významných přirozených disturbančních činitelů působících v území v minulosti a současnosti	18
2.2 Historie využívání území a zásadní pozitivní i negativní vlivy lidské činnosti v minulosti a současnosti	19
2.3 Související plánovací dokumenty, správní akty a opatření obecné povahy	20
2.4 Současný stav zvláště chráněného území a přehled dílčích ploch	20
2.4.1 Základní údaje o lesích na lesních pozemcích	20
2.4.2 Základní údaje o rybnících, vodních nádržích a tocích	21
2.4.3 Základní údaje o útvarech neživé přírody	21
2.4.4 Základní údaje o plochách mimo lesní pozemky	21
2.5 Souhrnné zhodnocení stavu předmětů ochrany, výsledků předchozí péče, dosavadních ochrannářských zásahů do území a závěry pro další postup.....	21
2.6 Stanovení prioritních zájmů ochrany území v případě jejich možné kolize	24
3. Plán zásahů a opatření.....	25
3.1 Výčet, popis a lokalizace navrhovaných zásahů a opatření v ZCHÚ	25
3.1.1 Rámcové zásady péče o ekosystémy a jejich složky nebo zásady jejich jiného využívání.....	25
3.1.2 Podrobný výčet navrhovaných zásahů a činností v území	29
3.2 Zásady hospodářského nebo jiného využívání ochranného pásma včetně návrhu zásahů a přehledu činností	29
3.3 Zaměření a vyznačení území v terénu	29
3.4 Návrhy potřebných administrativně-správních opatření v území.....	30
3.5 Návrhy na regulaci rekreačního a sportovního využívání území veřejností	30
3.6 Návrhy na vzdělávací a osvětové využití území	30
3.7 Návrhy na průzkum či výzkum a monitoring předmětu ochrany území	30
4. Závěrečné údaje	31
4.1 Předpokládané orientační náklady hrazené orgánem ochrany přírody podle jednotlivých zásahů (druhů činností).....	31
4.2 Použité podklady a zdroje informací.....	31

4.3 Seznam používaných zkratk	33
4.4. Podklady pro plán péče zpracoval	33
5. Přílohy	34

1. Základní údaje o zvláště chráněném území

1.1 Základní identifikační údaje

evidenční číslo: 801
kategorie ochrany: přírodní památka
název území: Rubaniska
druh právního předpisu, kterým bylo území vyhlášeno:
orgán, který předpis vydal:
číslo předpisu:
datum platnosti předpisu:
datum účinnosti předpisu:

1.2 Údaje o lokalizaci území v rámci územně správního členění ČR

kraj: Zlínský kraj
okres: Uherské Hradiště
obec s rozšířenou působností: Uherský Brod
obec s pověřeným obecním úřadem: Uherský Brod
obec: Vápenice
katastrální území: Vápenice u Starého Hrozenkova

Příloha:

M1 – Orientační mapa s vyznačením území

1.3 Vymezení území podle současného stavu katastru nemovitostí

Zvláště chráněné území

Katastrální území: Vápenice u Starého Hrozenkova - 776882

Číslo parcely podle KN	Číslo parcely podle PK nebo jiných evidencí	Druh pozemku podle KN	Způsob využití pozemku podle KN	Výměra parcely celková podle KN(m ²)	Výměra parcely v ZCHÚ (m ²)*
9759		ostatní plocha	jiná plocha	111	117
9910/10 2		ostatní plocha	jiná plocha	125	125
9910/10 8		ostatní plocha	jiná plocha	146	140
9910/10 3		ostatní plocha	jiná plocha	327	327
9765/13		trvalý travní porost		385	411

9910/15 1		trvalý travní porost		394	376
9910/15 3		trvalý travní porost		444	447
9910/15 2		trvalý travní porost		568	543
9910/15 0		trvalý travní porost		612	584
9910/10 4		ostatní plocha	jiná plocha	631	631
9765/6		trvalý travní porost		797	797
9910/11 3		ostatní plocha	jiná plocha	850	852
9910/11 2		ostatní plocha	jiná plocha	1 046	1 063
9910/14 3		trvalý travní porost		1 164	1 185
9910/12 7		ostatní plocha	jiná plocha	1 263	1 259
9910/14 4		trvalý travní porost		1 381	1 381
9910/12 4		ostatní plocha	jiná plocha	1 400	1 425
9765/3		ostatní plocha	jiná plocha	1 449	1 444
9765/15		trvalý travní porost		1 505	1 505
9910/10 7		ostatní plocha	jiná plocha	1 951	1 901
9910/10 6		ostatní plocha	jiná plocha	2 294	2 235
9765/5		ostatní plocha	jiná plocha	2 655	2 655
9765/4		trvalý travní porost		2 729	2 651
9910/20		ostatní plocha	jiná plocha	3 229	3 233
9910/14 9		trvalý travní porost		3 369	3 369
9910/12 1		ostatní plocha	jiná plocha	3 460	3 521
9910/10 9		ostatní plocha	jiná plocha	3 561	3 585
9796/2		lesní pozemek		3 707	3 707
9910/12 6		trvalý travní porost		3 975	3 974
9910/10 5		ostatní plocha	jiná plocha	4 307	4 283
9765/16		ostatní plocha	jiná plocha	4 353	4 353
9910/14 6		trvalý travní porost		4 694	4 694
9910/14 5		trvalý travní porost		4 855	4 855
9910/12 5		trvalý travní porost		4 909	4 909
9910/14 7		trvalý travní porost		5 396	5 396
9910/12 3		ostatní plocha	jiná plocha	5 408	5 421

9910/120		ostatní plocha	jiná plocha	5 476	5 493
9910/15		ostatní plocha	jiná plocha	5 807	5 807
9765/14		ostatní plocha	jiná plocha	6 024	6 003
9910/110		trvalý travní porost		6 384	6 482
9765/12		ostatní plocha	jiná plocha	6 477	6 453
9910/148		trvalý travní porost		6 638	6 468
9765/11		ostatní plocha	jiná plocha	6 675	6 675
9910/22		trvalý travní porost		6 866	6 849
9804		lesní pozemek		8 567	8 698
9910/122		ostatní plocha	jiná plocha	8 750	8 747
9774/1		trvalý travní porost		11 936	11 983
9910/21		trvalý travní porost		13 045	12 991
9910/111		trvalý travní porost		16 455	15 760
9765/10		ostatní plocha	jiná plocha	18 517	18 436
9899		trvalý travní porost		24 116	24 081
9778/6		trvalý travní porost		31 103	10 084
Celkem					240 364

* Výměra parcel v ZCHÚ nebo jejich částí byla stanovena dle GIS a může se lišit od jiných evidencí.

Ochranné pásmo:

Ochranné pásmo není vyhlášené, je jím tedy dle § 37 zákona č. 114/1992 Sb. pás do vzdálenosti 50 m od hranice ZCHÚ.

Katastrální území: Vápenice u Starého Hrozenkova - 776882

Číslo parcely podle KN	Číslo parcely podle PK nebo jiných evidencí	Druh pozemku podle KN	Způsob využití pozemku podle KN	Výměra parcely celková podle KN(m ²)	Výměra parcely v OP (m ²)*
1033		zastavěná plocha a nádvoří		40	39
9778/9		orná půda		87	87
929		zastavěná plocha a nádvoří		115	108
1067		zastavěná plocha a nádvoří		131	49
933		zastavěná plocha a nádvoří	zbořeniště	233	234
9765/9		trvalý travní porost		331	342
9778/8		orná půda		403	403
9765/1		trvalý travní porost		411	407
9751		trvalý travní porost		508	228
9753/1		trvalý travní porost		793	527
9778/7		orná půda		831	829

9910/80		orná půda		869	252
9778/2		orná půda		1 001	998
9910/71		orná půda		1 054	1 058
9902		lesní pozemek		1 108	1 110
9778/4		orná půda		1 179	678
9910/70		orná půda		1 335	1 356
9774/2		ostatní plocha	jiná plocha	1 483	555
9910/72		orná půda		1 562	1 588
9904		lesní pozemek		1 698	1 618
9910/82		orná půda		1 722	1 541
9910/11 6		ostatní plocha	jiná plocha	1 734	1 718
9903		lesní pozemek		1 734	1 709
9910/11 9		ostatní plocha	jiná plocha	1 800	622
9910/67		orná půda		2 001	579
9910/66		orná půda		2 010	612
9910/73		orná půda		2 473	2 480
9775		orná půda		2 646	2 643
9776		zahrada		2 668	2 609
9910/24		orná půda		2 714	348
9754		trvalý travní porost		2 813	2 624
9753/2		trvalý travní porost		3 079	72
9762		orná půda		3 093	1 991
9910/69		orná půda		3 156	3 178
9907		lesní pozemek		3 190	2 339
9755		trvalý travní porost		4 527	2 864
9910/68		orná půda		4 535	3 104
9910/81		orná půda		4 840	4 317
9803		orná půda		5 467	3 883
9778/5		orná půda		5 486	2 985
9757		orná půda		5 600	1 477
9905		ostatní plocha	jiná plocha	8 333	4 004
9752		ostatní plocha	jiná plocha	8 844	5 038
9788		orná půda		11 108	249
9739		trvalý travní porost		14 273	288
9812		orná půda		14 700	0
9910/11 1		trvalý travní porost		16 455	897
9910/1		orná půda		21 955	6 282
9910/78		orná půda		25 033	2 916
10038/1		vodní plocha	koryto vodního toku přirozené nebo upravené	27 316	9 412
9778/6		trvalý travní porost		31 103	9 039
9893		orná půda		72 417	9 714
Celkem					104 000

Katastrální území: Komňa - 668800

Číslo parcely podle KN	Číslo parcely podle PK nebo jiných evidencí	Druh pozemku podle KN	Způsob využití pozemku podle KN	Výměra parcely celková podle KN(m ²)	Výměra parcely v OP (m ²)*
5747/2		lesní pozemek		987	404
5773/2		lesní pozemek		5 769	533
5813		lesní pozemek		8 035	1 814
5819		lesní pozemek		8 262	1 616
5820		lesní pozemek		8 262	1 636
5818		lesní pozemek		8 262	1 519
5821		lesní pozemek		8 272	369
5814		lesní pozemek		8 272	1 223
5817		lesní pozemek		8 276	1 759
5816		lesní pozemek		8 290	1 392
5815		lesní pozemek		8 290	1 169
5758		lesní pozemek		9 474	602
5759		lesní pozemek		9 581	712
5757		lesní pozemek		9 617	530
5748		lesní pozemek		10 081	4
5760		lesní pozemek		10 092	750
5770		lesní pozemek		10 092	746
5777		lesní pozemek		10 279	645
5776		lesní pozemek		10 344	611
5768		lesní pozemek		10 387	911
5761		lesní pozemek		10 405	887
5751		lesní pozemek		10 423	550
5796		lesní pozemek		10 423	815
5771		lesní pozemek		10 473	637
5754		lesní pozemek		10 495	556
5762		lesní pozemek		10 571	1 001
5807		lesní pozemek		10 571	1 239
5769		lesní pozemek		10 625	940
5783		lesní pozemek		10 682	903
5775		lesní pozemek		10 682	453
5810		lesní pozemek		10 696	924
5803		lesní pozemek		10 725	1 032
5797		lesní pozemek		10 725	895
5787		lesní pozemek		10 740	877
5800		lesní pozemek		10 754	938
5778		lesní pozemek		10 794	672
5798		lesní pozemek		10 801	998
5755		lesní pozemek		10 819	536
5795		lesní pozemek		10 826	956
5767		lesní pozemek		10 844	725
5790		lesní pozemek		10 848	875
5791		lesní pozemek		10 851	739
5756		lesní pozemek		10 855	606
5792		lesní pozemek		10 862	852
5750		lesní pozemek		10 862	559

5784		lesní pozemek		10 876	1 126
5786		lesní pozemek		10 887	1 201
5774		lesní pozemek		10 905	399
5766		lesní pozemek		10 966	734
5811		lesní pozemek		10 970	23
5808		lesní pozemek		10 981	1 179
5780		lesní pozemek		11 013	743
5785		lesní pozemek		11 027	1 373
5752		lesní pozemek		11 031	601
5779		lesní pozemek		11 031	687
5799		lesní pozemek		11 035	1 044
5789		lesní pozemek		11 049	767
5763		lesní pozemek		11 056	946
5753		lesní pozemek		11 121	580
5772		lesní pozemek		11 124	634
5809		lesní pozemek		11 157	1 550
5749		lesní pozemek		11 193	488
5804		lesní pozemek		11 196	1 537
5794		lesní pozemek		11 229	1 084
5781		lesní pozemek		11 308	914
5805		lesní pozemek		11 337	1 430
5764		lesní pozemek		11 341	896
5802		lesní pozemek		11 344	1 061
5806		lesní pozemek		11 358	1 454
5793		lesní pozemek		11 513	873
5801		lesní pozemek		11 516	1 047
5765		lesní pozemek		11 653	814
5782		lesní pozemek		11 689	1 044
Celkem					65 339

* Výměra parcel v ZCHÚ nebo jejich částí byla stanovena dle GIS a může se lišit od jiných evidencí.

Příloha:

M2 – Katastrální mapa se zákresem ZCHÚ a jeho ochranného pásma

1.4 Výměra území a jeho ochranného pásma

Druh pozemku	ZCHÚ plocha v ha	Vyhlášené OP plocha v ha	Způsob využití pozemku	ZCHÚ plocha v ha
lesní pozemky	1,24	–		
vodní plochy	–	–	zamokřená plocha	–
			rybník nebo nádrž	–
			vodní tok	–
trvalé travní porosty	13,18	–		
orná půda	–	–		

ostatní zemědělské pozemky	–	–		
ostatní plochy	9,62	–	neplodná půda	–
			ostatní způsoby využití	9,62
zastavěné plochy a nádvoří	–	–		
plocha celkem	24,04	0		

1.5 Překryv území s jiným typem ochrany

národní park:	–
chráněná krajinná oblast (včetně zóny):	Bílé Karpaty (I., II. zóna)
překryv s jiným typem ochrany:	–
mezinárodní statut ochrany:	Biosférická rezervace Bílé Karpaty
<u>Natura 2000</u>	
ptačí oblast:	–
evropsky významná lokalita:	Bílé Karpaty (CZ0724090)

1.6 Kategorie IUCN

IV - území pro péči o stanoviště/druhy

1.7 Předmět ochrany ZCHÚ

1.7.1 Předmět ochrany ZCHÚ podle zřizovacího předpisu

Předmětem ochrany jsou ekosystémy luk a pastvin a dubohabřin.

1.7.2 Předmět ochrany – současný stav

A. ekosystémy

ekosystém	podíl plochy v ZCHÚ (%)	popis ekosystému	kód předmětu ochrany*
L3.3B Typické karpatské dubohabřiny	15	Sukcesní remízy směřující ke karpatským dubohabřinám asociace <i>Carici pilosae-Carpinetum betuli</i> na prudce svažitéch místech podél Krátkovského potoka a sesuvných svazích po celém území (z větší části se jedná o sukcesní stadia zarůstání svahových luk lesem – tyto nevyhraněné porosty nejsou do rozlohy zahrnuty); při Krátkovském potoku se objevují přechody ke květnatým bučinám svazu <i>Fagion sylvaticae</i> , naopak některé porosty v horních partiích svahů se vzrostlými duby a prosvětleným podrostem inklinují k teplomilným doubravám svazu <i>Quercion petraeae</i> ; ve stromovém patře zpravidla dominuje habr obecný (<i>Carpinus betulus</i>), vzácněji buk lesní (<i>Fagus sylvatica</i>) nebo duby letní (<i>Quercus robur</i>) a d. zimní (<i>Q. petraea</i> agg.), ojediněle parazitované ochmetem evropským (<i>Loranthus europaeus</i>), místy se dosud jedná spíše o křoviny s převahou lísky (<i>Corylus avellana</i>), hlohů (<i>Crataegus</i> spp.) a trnky (<i>Prunus spinosa</i>), ze vzácnějších dřevin se vyskytuje jablň lesní (<i>Malus sylvestris</i>); v podrostu se vyskytují druhy jako svízel vonný (<i>Galium odoratum</i>), a s. Schultésův (<i>G. intermedium</i>), plicník lékařský (<i>Pulmonaria officinalis</i>), konvalinka vonná (<i>Convallaria majalis</i>), bršlice kozí noha (<i>Aegopodium podagraria</i>) nebo starček vejčitý (<i>Senecio ovatus</i>), ze zvláště chráněných jsou to lilie zlatohlavá (<i>Lilium martagon</i>) nebo medovník meduňkolistý (<i>Melittis melissophyllum</i>); další pozoruhodnější druhy jsou uvedeny v tabulce T2; z živočichů jsou zde zastoupeni např. někteří vzácnější saproxylicí brouci jako je hubojed čárkovaný (<i>Mycetochara maura</i>), <i>Notolaemus castaneus</i> , <i>Microrhagus pygmaeus</i> a <i>Microrhagus lepidus</i> .	a, b
T1.10 Vegetace vlhkých narušovaných půd	≤ 1	Pomístně a maloplošně vyvinutá mokřadní vegetace přiřaditelná k vlhkým pcháčovým loukám svazu <i>Calthion palustris</i> , zejména asociace <i>Junco inflexi-Menthetum longifoliae</i> a <i>Scirpetum sylvatici</i> , pomístně s fragmenty porostů asociace <i>Angelico sylvestris-Cirsietum oleracei</i> ; k travinným dominantám patří skřipina lesní (<i>Scirpus sylvaticus</i>), sítina sivá (<i>Juncus inflexus</i>), psineček výběžkatý (<i>Agrostis</i>	a

ekosystém	podíl plochy v ZCHÚ (%)	popis ekosystému	kód předmětu ochrany*
		<i>stolonifera</i>) či ostřice srstnatá (<i>Carex hirta</i>), z širokolistých bylin se dosti hojně uplatňuje máta dlouholistá (<i>Mentha longifolia</i>), ke specializovanějším vlhkomilným druhům bazických mokřadů tu patří třezalka čtyřkřídla (<i>Hypericum tetrapterum</i>).	
T1.1 Mezofilní ovsíkové louky	40	Mezofilní louky a pastviny v území stojí fytoocenologicky na pomezí svazů <i>Arrhenatherion elatioris</i> , <i>Cynosurion cristati</i> a <i>Bromion erecti</i> , k travním dominantám patří trojštět žlutavý (<i>Trisetum flavescens</i>), kostrava červená (<i>Festuca rubra</i>), psineček obecný (<i>Agrostis capillaris</i>), tomka vonná (<i>Anthoxanthum odoratum</i>), srha laločnatá (<i>Dactylis glomerata</i>), kostrava luční (<i>Festuca pratensis</i>), medyněk vlnatý (<i>Holcus lanatus</i>), místy také válečka prapořitá (<i>Brachypodium pinnatum</i>) nebo expandující třtina křovištní (<i>Calamagrostis epigejos</i>), z širokolistých bylin je častější třezalka skvrnitá (<i>Hypericum maculatum</i>), ocún jesenní (<i>Colchicum autumnale</i>), máchelka srstnatá (<i>Leontodon hispidus</i>), chrpa luční (<i>Centaurea jacea</i>), jetel prostřední (<i>Trifolium medium</i>) nebo v nižší porostové vrstvě několik druhů kontryhelů (<i>Alchemilla</i> sp. div.), teplomilné tendence dokládají např. prvosenka jarní (<i>Primula veris</i>), mochna bílá (<i>Potentilla alba</i>), lněnka lnolistá (<i>Thesium linophyllum</i>) nebo kakost krvavý (<i>Geranium sanguineum</i>); ze vzácnějších druhů se tu častěji vyskytují např. hladýš pruský (<i>Laserpitium prutenicum</i>), chrpa úzkoperá (<i>Centaurea stenolepis</i>), prstnatec bezový (<i>Dactylorhiza sambucina</i>) nebo mečík střechovitý (<i>Gladiolus imbricatus</i>), k nejvzácnějším druhům území patří zvonečník hlavatý (<i>Phyteuma orbiculare</i>); k typickým a dominantním druhům bezobratlých patří brouci blýskáček řepkový (<i>Brassicogethes aeneus</i>), mandelinka třezalková (<i>Chrysolina varians</i>), mandelinka mátová (<i>Chrysolina herbacea</i>) a tesařík černošpičkový (<i>Stenurella melanura</i>) k významným druhům hmyzu patří například brouk <i>Sphaeroderma rubidum</i> .	a, b

Dle VMB jsou vymapovány i další biotopy (a to konkrétně X5, L5.1, X9A, X12A, X7A, X7B, T3.4D, X1 a K3), avšak na základě terénního šetření botanika je na celém území aktuálně přítomen pouze biotop T1.1, T1.10 a L3.3B.

*kód předmětu ochrany:

a = předmět ochrany spadá pod definici předmětu ochrany dle zřizovacího předpisu ZCHÚ

b = předmět ochrany překrývající se EVL/PO (v závorce je uveden kód stanoviště dle vyhl. č. 166/2005 Sb., hvězdičkou (*) jsou označena prioritní stanoviště a druhy)

c = další významný ekosystém nebo jeho složka, který je navržen k doplnění mezi předměty ochrany ZCHÚ (viz i kap. 3.4)

1.8 Cíl ochrany

A. ekosystémy

ekosystém	cíl ochrany	indikátory cílového stavu
L3.3B Typické karpatské dubohabřiny	Zvýšení nebo udržení kvality ekosystému na dostatečné rozloze s reprezentativním výskytem vybraných ohrožených druhů rostlin a živočichů a zcela bez vytrvalých invazních neofytů.	<ul style="list-style-type: none"> ● rozloha: min 3,6 / max 10 / ha ● ochránářsky významný druh - lilie zlatohlavá: min 1 / jedinci ● ochránářsky významný druh - medovník meduňkolistý: min 1 / jedinci ● ochránářsky významný druh - <i>Notolaemus castaneus</i>: min 1 / jedinci ● invazní druhy: max 0 ● mrtvé dřevo: min 50 / m³/ha
T1.10 Vegetace vlhkých narušovaných půd	Zvýšení nebo udržení kvality ekosystému na dostatečné rozloze, bez míst s dominancí expanzivních druhů a zcela bez vytrvalých invazních neofytů.	<ul style="list-style-type: none"> ● rozloha: min 0,05 / ha ● pokryvnost dřevin: max 0 / procenta ● jiné nežádoucí druhy - třtina křovištní: max 5 / procenta / absence plošek větších než 25 m² s pokryvností třtiny křovištní větší než 10 % ● invazní druhy: max 0
T1.1 Mezofilní ovsíkové louky	Zvýšení nebo udržení kvality ekosystému na dostatečné rozloze, s reprezentativním výskytem vybraných ohrožených druhů rostlin a živočichů pokryvnost rozptýlených dřevin, bez míst s dominancí expanzivních druhů a zcela bez vytrvalých invazních neofytů.	<ul style="list-style-type: none"> ● rozloha: min 9,5 / ha ● ochránářsky významný druh - mečík střečovitý: min 1 / jedinci ● ochránářsky významný druh - zvonečník hlavatý: min 1 / jedinci ● ochránářsky významný druh - hladýš pruský: min 1 / jedinci ● ochránářsky významný druh - chrpa úzkoperá: min 1 / jedinci ● ochránářsky významný druh - prstnatec bezový: min 1 / jedinci ● ochránářsky významný druh - <i>Sphaeroderma rubidum</i>: min 1 / jedinci ● jiné nežádoucí druhy - třtina křovištní: max 2 / procenta / absence plošek větších než 25 m² s pokryvností třtiny křovištní větší než 10 % ● invazní druhy - zlatobýl obrovský: max 0 ● pokryvnost dřevin: min 5 / max 10 / procenta

2. Rozbor stavu zvláště chráněného území s ohledem na předmět ochrany

2.1 Popis území a charakteristika jeho přírodních poměrů

2.1.1 Stručný popis území a jeho přírodních poměrů

Základní charakteristika území

Remízy rozčleněný pás květnatých luk a pastvin s výskytem chráněných a vzácných druhů rostlin a živočichů v dolní části Komenských luk podél Krátkovského potoka za samotou V Krátkých asi 2 km západně od Starého Hrozenkova.

Geologie a geomorfologie

Zvrásněný magurský flyš má ve svých vrstvách převahu pískovců. Řadíme jej do svodnického souvrství, (bělokarpatská jednotka, paleocén). Fluvizemě v okolí potoka přecházejí výše do kambizemí typických, vyvinutých ve svahových hlinitokamenitých sedimentech.

Jedná se o členitou hornatinu s erozně denudačním reliéfem širokých hřbetů a hlubokých, rozevřených údolí, s výraznou závislostí na strukturně litologických poměrech, v ústřední části až s inverzí reliéfu, se zbytky zarovnaných povrchů a četnými sesuvy. Nejvyšším bodem je Velký Lopeník (911 m) ve Vyškovecké hornatině. Chráněné území se nachází v dolní části pravého údolního svahu, slabě rozčleněného mělkými svahovými úpady. Svah má expozici k S až SSZ, sklon převážně 8-10°, ojediněle až 20° (Mackovčín & Jatiová 2002).

Geomorfologické zařazení území (Demek & Mackovčín 2014):

Soustava: Vnější Západní Karpaty, Podstousta: Moravsko-slovenské Karpaty, Celek: Bílé Karpaty, Podcelek: Lopenická hornatina, Okrsek: Vyškovecká hornatina

Hydrologie

Chráněné území patří do povodí Krátkovského potoka, který pramení pod Vysokým vrchem a protéká pod chráněným územím.

Botanická charakteristika

Převažujícím typem vegetace je vegetace blízká karpatským psinečkovým pastvinám asociace *Anthoxantho odorati-Agrostietum tenuis*, stojící na pomezí svazů *Cynosurion cristati* a *Arrhenatherion elatioris*, často s přechody do širokolistých suchých trávníků svazu *Bromion erecti*, ale také smilkových trávníků svazu *Violion caninae*, případně střídavě vlhkých bezkolencových luk svazu *Molinion caeruleae*. Část travinobylinných porostů je bohužel negativně ovlivněná nevhodným hospodařením, intenzivní pastvou zvěře, zejména daňčí, a častým rozrýváním černou zvěří.

Na několika mokřadech se nacházejí fragmenty vegetace svazu *Calthion palustris*, při Krátkovském potoce pak také lesní prameniště svazu *Caricion remotae* a fragmenty potočních rákosin svazu *Glycerio-Sparganion*.

Po celém území jsou hráze a lesíky tvořené karpatskými dubohabřinami svazu *Carpinion betuli*, asociace *Carici pilosae-Carpinetum betuli*, a vysokými křovinami svazů *Berberidion vulgaris* až *Sambuco-Salicion capreae*.

Při posledním botanickém průzkumu (Potyková 2023) zde bylo zaznamenáno celkem 335 taxonů cévnatých rostlin. K nejvýznamnějším druhům cévnatých rostlin v území patří zvonečník hlavatý (*Phyteuma spicatum*). Do nedávna zde byl pravidelně potvrzován hořeček žlutavý pravý (*Gentianella lutescens* subsp. *lutescens*), který však již bohužel patří mezi druhy lokálně vyhynulé.

Botanické inventarizační průzkumy byly provedeny v letech 1998 (Jongepier & Jongepierová 1998), 2006 (Filippov 2006) a 2022 (Potyková 2023).

Regionálně fytogeografické zařazení území (Skalický 1988):

Oblast: Mesophyticum, Kod: M,

Obvod: Mesophyticum carpaticum, Kod: Karp_M,

Okres: Bílé Karpaty lesní, Kod: 78,

Potenciální přirozená vegetace (Neuhäuslová et al. 1998):

Karpatská ostřicová dubohabřina (*Carici pilosae-Carpinetum*)

Zoologická charakteristika

K charakteristickým živočichům patří především druhy vázané na zachovalé podhorské louky a pastviny; místní porosty remízů a zarostlých luk jsou významným útočištěm druhů s vazbou na odumírající dřevní hmotu. Při horním okraji louky v Z části území byl pozorován motýl batolec duhový (*Apatura iris*). Pro výskyt tohoto druhu je zásadní zachování a podpora vrb podél Krátkovského potoka, který tvoří severní hranici přírodní památky. Vrby slouží jako živná rostlina pro housenky batolce a zároveň vytvářejí příznivé mikroklima s vyšší vlhkostí a přirozeným stínem pro jejich další vývoj.

Z brouků zde byl potvrzen dřepčík *Sphaeroderma rubidum*, který je stenotopním oligofágem zejména na chrpě luční. Vzácně se na nezastíněných, slunných stanovištích s rozvolněným až otevřeným charakterem vyskytuje brouk prskavec menší (*Brachinus eximius*). Zajištění dostatečného množství a kontinuity mrtvého dřeva v remízích a lesích PP je nezbytné pro vývoj jedinců saproxylických brouků *Hylis foveicollis* a *Microrhagus pygmaeus*.

Z ornitofauny byl v přilehlých lesích dle hlasového projevu určen holub doupňák (*Columba oenas*). V blízkosti potoka mimo MZCHÚ byl pozorován čáp černý (*Ciconia nigra*), který by ve zdějším prostředí mohl nalézt vhodné podmínky k hnízdění. Potvrzen zde byl vzácný měkkýš skalnice lepá (*Faustina faustina*).

V rámci savců byly na území PP Rubaniska nalezeny běžné druhy, z chráněných druhů byla zaznamenána pouze veverka obecná (*Sciurus vulgaris*). Celkem bylo zjištěno 12 druhů savců, vyjma letounů. Chiropterologický průzkum přírodní památky jednoznačně potvrdil výskyt

šesti druhů netopýrů. Z méně běžných druhů lze zmínit netopýra vousatého (*Myotis mystacinus*) a netopýra hvízdavého (*Pipistrellus pipistrellus*); ostatní nálezy patří k hojně rozšířeným zástupcům.

Na území přírodní památky proběhl inventarizační průzkum saproxylického a fytofágního hmyzu (Vít 2018a,b), savců a netopýrů (Vejr & Olbrichová 2020).

Mykologická charakteristika

Během jednoletého mykologického inventarizačního průzkumu, realizovaného v roce 2024, bylo zaznamenáno celkem 208 druhů makromycetů (Maňák 2025). Z tohoto počtu bylo 12 druhů zařazeno do aktuálního Červeného seznamu makromycetů České republiky (2024).

Z hlediska ochrany přírody představuje významný nález druh jazourek srstnatý (*Trichoglossum hirsutum*), který je považován za indikátor zachovalých lučních biotopů. Tento taxon byl nalezen na nejzápadnější louce v rámci PP. Další cenný záznam představuje výskyt vzácné a často přehlížené saprotrofní houby dřevnatka niťovitá (*Xylaria filiformis*), zařazené do kategorie VU.

V blízkosti Krátkovského potoka byl rovněž potvrzen výskyt hříbovitě houby podloubník siný (*Gyrodon lividus*), která tvoří mykorhizní vztahy především s olšemi (*Alnus* spp.) (Maňák 2025).

2.1.2 Přehled zvláště chráněných a významných ohrožených druhů

druh	kategorie podle vyhlášky č. 395/1992 Sb.	stupeň ohrožení*	popis biotopu druhu v ZCHÚ a aktuální početnost nebo vitalita populace, další poznámky
HOUBY: Houby			
bránovitec dvoutvarý <i>Trichaptum biforme</i>		EN	8 nálezů na padlých kmenech <i>Betula pendula</i> a <i>Fagus sylvatica</i> v porostu podél Krátkovského potoka
chřapáč ojedinelý <i>Helvella solitaria</i>		VU	vzácně na zemi v remízích, zejména pod habry
chřapáč pýřitý <i>Helvella macropus</i>		VU	vzácně v mechu pod břízami, v remízích
dřevnatka niťovitá <i>Xylaria filiformis</i>		DD	vzácně na padlé větvi v remíze
helmovka koromilná <i>Mycena pseudocorticola</i>		EN	vzácně v mechu na usychajícím kmenu vrby <i>Salix</i> sp. v remízku
hlíva hnízdovitá <i>Phyllotopsis nidulans</i>		NT	vzácně na padlém kmeni břízy v remízku
hřib bronzový <i>Boletus aereus</i>		VU	v MZCHÚ nalezen na třech místech, vždy v trávě a v blízkosti dubu
jazourek srstnatý <i>Trichoglossum hirsutum</i>		EN	nalezen v počtu asi dvou desítek plodnic v trávě na nejzápadnější loučce
kržatka ostnitá <i>Flammulaster muricatus</i>		EN	v MZCHÚ byl nalezen dvakrát, v obou případech na padlém kmeni habru

druh	kategorie podle vyhlášky č. 395/1992 Sb.	stupeň ohrožení*	popis biotopu druhu v ZCHÚ a aktuální početnost nebo vitalita populace, další poznámky
muchomůrka stroupkatá <i>Amanita ceciliae</i>		EN	v MZCHÚ byl druh nalezen na šesti místech v trávě (v počtech i nízkých desítek kusů na jednom místě) na větší části lokality
podloubník siný <i>Gyrodon lividus</i>		VU	ojedinele na zemi pod olšemi při Krátkovském potoce
prachovečník bukový <i>Phleogena faginea</i>		EN	vzácně na padlém kmeni vrby <i>Salix</i> sp. při Krátkovském potoce
škrobnatec terčovitý <i>Aleurocystidiellum disciforme</i>		CR	vzácně, na kůře živého dubu letního (<i>Quercus robur</i>)
terčovnice síťnatá <i>Disciotis venosa</i>		EN	vzácně na zemi v porostu devětsilu lékařského (<i>Petasites hybridus</i>)
trepkovitka šafránová <i>Crepidotus crocophyllus</i>		CR	vzácně na padlé větvi habru v remízku
voskovka citronová <i>Hygrocybe chlorophana</i>		NT	vzácně v trávě na loukách, nalezeno několik desítek plodnic
voskovka šarlatová <i>Hygrocybe coccinea</i>		EN	hojně v trávě na loukách (mimo louky se stavbou)
HOUBY: Lišejníky			
<i>Peltigera praetextata</i>		NT	vzácně, stélky na kameni v nivě Krátkovského potoka u značeného habru PP
ROSTLINY: Cévnaté rostliny			
černýš hajní časný <i>Melampyrum nemorosum</i> var. <i>praecox</i>		EN	vzácně na nejzápadnější loučce
chrpa úzkoperá <i>Centaurea stenolepis</i>		EN	po celém území zřídka až roztroušeně, s těžištěm výskytu na nejzápadnější loučce
čilimník nízký <i>Chamaecytisus supinus</i>		NT	zřídka na nejzápadnější loučce
čistec alpský <i>Stachys alpina</i>		NT	zřídka v remízích a okrajích luk
dřín jarní <i>Cornus mas</i>	ohrožený		jeden statný keř v řídkém remízu ve střední části území
hladýš pruský <i>Laserpitium prutenicum</i>	silně ohrožený	VU	roztroušeně až hojně na loukách, zejména v západní části
hlavinka horská <i>Traunsteinera globosa</i>	silně ohrožený	EN	ojedinele v přepásané louce ve střední části
hlístník hnízdák <i>Neottia nidus-avis</i>		NT	zřídka v lesích a remízích
hořeček žlutavý pravý <i>Gentianella lutescens</i> subsp. <i>lutescens</i>	silně ohrožený	CR	naposledy v roce 2016 na nejzápadnější loučce v počtu 4 kvetoucích jedinců (3 s jediným květem a jeden se šesti květy)
hrušeň polnička <i>Pyrus pyraeaster</i>		NT	vzácně v remízích

druh	kategorie podle vyhlášky č. 395/1992 Sb.	stupeň ohrožení*	popis biotopu druhu v ZCHÚ a aktuální početnost nebo vitalita populace, další poznámky
jabloň lesní <i>Malus sylvestris</i>		DD	několik jedinců ve v. části území, jak menších stromů v remízích, tak plazivých polykormonů na okrajích luk; místy také <i>M. ×dasyphylla</i>
jeřáb břek <i>Sorbus torminalis</i>			ojedinelý vzrostlý strom v horní části lesnatého svahu ve střední části území
jetel červenavý <i>Trifolium rubens</i>		VU	vzácně v lemech ve východní části
kakost krvavý <i>Geranium sanguineum</i>		NT	zřídka v loukách
kontryhel baltský <i>Alchemilla baltica</i>		EN	roztroušeně na loukách
kopretina panonská <i>Leucanthemum margaritae</i>		VU	vzácně na suché loučce v okolí remízku na východním okraji území
krtičník křídlatý <i>Scrophularia umbrosa</i>		NT	na břehu Krátkovského potoka na s. hranici
lilie zlatohlavá <i>Lilium martagon</i>	ohrožený		zřídka v remízích a okrajích luk
lněnka lnolistá <i>Thesium linophyllum</i>		NT	zřídka na nejzápadnější loučce
mečík střečovitý <i>Gladiolus imbricatus</i>	silně ohrožený	VU	zřídka v loukách
medovník meduňkolistý <i>Melittis melissophyllum</i>	ohrožený		vzácně až zřídka v podrostu dubohabřin a v lemech nejzápadnější loučky
mochna bílá <i>Potentilla alba</i>		VU	zřídka až roztroušeně na loukách
modřelec chocholatý <i>Muscari comosum</i>		NT	vzácně na loukách ve střední části
orlíček obecný <i>Aquilegia vulgaris</i>		NT	zřídka až roztroušeně na loukách a světlinách
ostřice kulkonosná <i>Carex pilulifera</i>			bohatá populace se nachází v prosvětleném remízu na skeletovité vyvýšenině východního cípu PP, roste ale také na z. okraji nejzápadnější loučky
ostřice třeslicovitá <i>Carex brizoides</i>			bohatý porost na ploše asi 300 m ² v údolí Krátkovského potoka na přechodu mírně vlhké louky a olšiny
pětiprstka žežulník <i>Gymnadenia conopsea</i>	ohrožený	EN	vzácně na nejzápadnější loučce
prasetník plamatý <i>Hypochaeris maculata</i>		VU	vzácně v jz. části nejzápadnější loučky
prstnatec bezový <i>Dactylorhiza sambucina</i>	silně ohrožený	EN	desítky jedinců, zejména na nejzápadnější loučce
rožec hajní <i>Cerastium lucorum</i>			vzácně v z. části území (vlhká až vysychavá travnatá lesní cesta a břeh Krátkovského potoka)
škarda ukousnutá <i>Crepis praemorsa</i>		EN	vzácně na nejzápadnější loučce

druh	kategorie podle vyhlášky č. 395/1992 Sb.	stupeň ohrožení*	popis biotopu druhu v ZCHÚ a aktuální početnost nebo vitalita populace, další poznámky
sleziník červený <i>Asplenium trichomanes</i>			4 trsy na pískovcové skalce na pravém břehu Krátkovského potoka na s. hranici PP
sveřep větevnatý <i>Bromus ramosus</i>		NT	vzácně na pravém břehu Krátkovského potoka na s. hranici PP
svída krvavá uherská <i>Cornus sanguinea subsp. hungarica</i>		DD	výslunný okraj lesa u polní cesty k domu v sv. části území
třezalka čtyřkřídla <i>Hypericum tetrapterum</i>			na mokřině na levém břehu Krátkovského potoka (na s. hranici) v místě soutoku s bezejmenným lesním potůčkem a v částečně koseném lučním mokřadu v sv. cípu území
vemeník dvoulistý <i>Platanthera bifolia</i>	ohrožený	VU	2 ojedinelé kvetoucí rostliny v z. části nejzápadnější loučky
vrbina hajní <i>Lysimachia nemorum</i>			na několika vlhkých místech po obou březích Krátkovského potoka na s. hranici PP
vrbovka malokvětá <i>Epilobium parviflorum</i>		NT	ojediněle v mokřadní vegetaci na levém břehu Krátkovského potoka na s. hranici PP
vřes obecný <i>Calluna vulgaris</i>			vzácně (řídký porost na ploše 1 m ²) na nejzápadnější loučce
zblochan hajní <i>Glyceria nemoralis</i>		NT	mokřina na levém břehu Krátkovského potoka (na s. hranici) v místě soutoku s bezejmenným lesním potůčkem
zvonečník hlavatý <i>Phyteuma orbiculare</i>	silně ohrožený	EN	vzácně až zřídka na nejzápadnější loučce (při podrobném sčítání druhu v roce 2017 nalezeno na více místech nejzápadnější loučky dohromady 30 jedinců)
BEZOBRATLÍ: Měkkýši			
skelnička průzračná <i>Vitrea diaphana</i>			ve vlhkých lesních partiích
sklovatka rudá <i>Daudebardia rufa</i>			ve vlhkých lesních partiích
srstnatka jednozubá <i>Petasina unidentata</i>			ve vlhkých lesních partiích
srstnatka karpatská <i>Plicuteria lubomirskii</i>			ve vlhkých lesích a lemech
vlahovka karpatská <i>Monachoides vicinus</i>			ve vlhkých lesních partiích
BEZOBRATLÍ: Ploštice			
kněžice pastvinná <i>Rubiconia intermedia</i>		NT	vzácně v lesním lemu při V okraji PP
pozemka tmavá <i>Megalonotus antennatus</i>		VU	vzácně v lesním lemu při V okraji PP
BEZOBRATLÍ: Motýli			

druh	kategorie podle vyhlášky č. 395/1992 Sb.	stupeň ohrožení*	popis biotopu druhu v ZCHÚ a aktuální početnost nebo vitalita populace, další poznámky
batolec duhový <i>Apatura iris</i>	ohrožený		vzácně, pozorován jeden samec v Z části při okraji louky, živnou rostlinou jsou vrby (<i>Salix</i> spp.), především vrba jíva (<i>Salix caprea</i>), méně další druhy vrb
BEZOBRATLÍ: Brouci			
hubojed čárkovaný <i>Mycetochara maura</i>		NT	vzácně pod kůrou a v trouchnivém houbami napadeném dřevě
hubojed dvouskvrnný <i>Mycetochara humeralis</i>		NT	ojedinele v lesích a remízích V části území; vázán na dřevokazné houby, larvy žijí a kuklí se ve ztrouchnivělém dřevě
prskavec menší <i>Brachinus expulso</i>	ohrožený		vzácně na louce za lesními pozemky v Z části území, jedná se o suchomilný druh nezastíněných stanovišť
pýchavkovník červcový <i>Endomychus coccineus</i>		VU	vzácně v lesích a remízích MZCHÚ, nejčastěji žije ve stromových houbách a ve dřevě prorostlém houbami
<i>Conopalpus testaceus</i>		NT	vzácně v lesích a remízích MZCHÚ, mykofág, vyhledává houbami porostlé suché větve
<i>Drasterius bimaculatus</i>		EN	vzácně na louce za lesními pozemky v Z části území, jedná se o první nález tohoto druhu v Bílých Karpatech, který je biotopicky poměrně netypický, pravděpodobný náhodný zálet
<i>Hylis foveicollis</i>		EN	ojedinele v lesích a remízích v západní části MZCHÚ, výskytem vázán na lesy s dostatkem padlé a odumírající dřevní hmoty
<i>Microplontus campestris</i>		NT	vzácně na louce za lesními pozemky v Z části území, jedná se o teplomilný druh s vazbou na kopretinu bílou (<i>Leucanthemum vulgare</i>)
<i>Microrhagus lepidus</i>		EN	vzácně v lesích a remízích MZCHÚ, jeho výskyt je vázán dostatečné množství a časovou kontinuitou padlého a tlejícího dřeva
<i>Microrhagus pygmaeus</i>		VU	vzácně v lesích a remízích v západní části MZCHÚ, saproxylofág, larvy se vyvíjejí v mrtvém dřevě
<i>Notolaemus castaneus</i>		VU	vzácně na suchých větvích dubů, jedná se o druh xerothermních a nížinných dubových lesů
<i>Sphaeroderma rubidum</i>		CR	vzácně na loukách, stenotopní oligofág zejména na chrpě luční
OBRATLOVCI: Obojživelníci			
mlok skvrnitý <i>Salamandra salamandra</i>	silně ohrožený	VU	vzácně v lesním lemu v Z části MZCHÚ
skokan hnědý <i>Rana temporaria</i>		VU	ojedinele, 2 jedinci pozorováni ve východní části MZCHÚ

druh	kategorie podle vyhlášky č. 395/1992 Sb.	stupeň ohrožení*	popis biotopu druhu v ZCHÚ a aktuální početnost nebo vitalita populace, další poznámky
OBRATLOVCI: Ptáci			
čáp černý <i>Ciconia nigra</i>	silně ohrožený	VU	možné hnízdění v blízkosti MZCHÚ, při toku
holub doupňák <i>Columba oenas</i>	silně ohrožený	VU	určen dle hlasového projevu, možné hnízdění
žluva hajní <i>Oriolus oriolus</i>	silně ohrožený		zaznamenán hlasová projev samce
OBRATLOVCI: Letouni			
netopýr hvízdavý <i>Pipistrellus pipistrellus</i>	silně ohrožený		zaznamenán detektoringem (Vejr & Olbrichtová 2020)
netopýr rezavý <i>Nyctalus noctula</i>	silně ohrožený		zaznamenán detektoringem (Vejr & Olbrichtová 2020)
netopýr ušatý <i>Plecotus auritus</i>	silně ohrožený		odchyt 2 adultních samic, z toho jedné v postlaktančním období (Vejr & Olbrichtová 2020)
netopýr večerní <i>Eptesicus serotinus</i>	silně ohrožený		zaznamenán detektoringem (Vejr & Olbrichtová 2020)
netopýr vodní <i>Myotis daubentonii</i>	silně ohrožený		zaznamenán detektoringem (Vejr & Olbrichtová 2020)
netopýr vousatý <i>Myotis mystacinus</i>	silně ohrožený		odchyt adultního samce (Vejr & Olbrichtová 2020)
OBRATLOVCI: Savci			
veverka obecná <i>Sciurus vulgaris</i>	ohrožený	DD	náhodné pozorování, rezavá i černá forma

* dle červených seznamů ČR: CR – kriticky ohrožený, EN – ohrožený, VU – zranitelný, NT či LR-nt – téměř ohrožený, LC-att – taxon vyžadující pozornost, DD – taxon, o němž jsou nedostatečné údaje, LC – málo dotčený, NA – nevhodný pro hodnocení, NE – nevyhodnocený, EX – vyhynulý, RE – regionálně vyhynulý; podle Grulich & Chobot (2017), Kučera et al. (2012), Liška & Palice (2010), Holec & Beran (2006), Hejda et al. (2017), Farkač et al. (2005; jen pro skupiny neuvedené v novější edici), Chobot & Němec (2017).

2.1.3 Výčet a popis významných přirozených disturbančních činitelů působících v území v minulosti a současnosti

a) abiotické disturbanční činitele

Projevy klimatu – v posledních dekádách jsou přítomné ekosystémy a na ně vázané druhy rostlin a živočichů potenciálně ohrožovány zvýšeným výskytem suchých období.

b) biotické disturbanční činitele

Zvýšený výskyt spárkaté zvěře – nadměrné spásání, sešlapávání a rytí – vede na mnoha místech k opakovanému poškozování cílových ekosystémů (zejména T1.1) i některých druhů, jako např. mečík střečovitý (*Gladiolus imbricatus*) nebo prstnatec bezový (*Dactylorhiza sambucina*).

2.2 Historie využívání území a zásadní pozitivní i negativní vlivy lidské činnosti v minulosti a současnosti

a) ochrana přírody

V roce 1982 bylo území vyhlášeno radou ONV Uherské Hradiště jako chráněný přírodní výtvar, a to na území v té době již existující CHKO Bílé Karpaty. V roce 1991 bylo přehlášeno vyhláškou Okresního úřadu Uherské Hradiště a v roce 1992 bylo vyhláškou MŽP ČR převedeno do kategorie přírodní památka. V roce 2004 zde byla vyhlášena evropsky významná lokalita EVL CZ0724090 Bílé Karpaty. V roce 2025 bylo území nově přehlášeno za účelem posílení ochrany. Zahrnutím parcel východně a jižně vznikla ucelená krajinná struktura nejzachovalejších lučních zbytků Komenských luk. Současně tímto byla optimalizována hranice MZCHÚ po proběhlých KPÚ.

b) lesní hospodářství

Lesní pozemek odpovídající dílčí ploše č. 8 je historicky využíván k lesnímu hospodaření. Zatímco část lesního pozemku odpovídající DP č. 7 byla tradičně obhospodařována jako louka. Po vyhlášení ZCHÚ byla tato plocha vyňata z porostní půdy a převedena do bezlesí. Do vyhlášení MZCHÚ zde probíhalo běžné lesnické hospodaření. Po roce 2000 byl převážně jehličnatý porost smýcen a nahrazen smíšenou výsadbou.

c) zemědělské hospodaření

Porosty rezervace byly historicky využívány jako jednosečné louky. O jejich tehdejší floristické skladbě svědčí záznamy S. Staňka z 20. až 40. let 20. století, ovšem do současnosti se asi třetina druhů obměnila, což vypovídá o značném posunu celého ekosystému směrem k eutrofnějším typům. Příkřejší svahy zůstaly ležet ladem, v letech 1988–91 byla západní část území vyčištěna od náletu dřevin a bylo zde obnoveno pravidelné kosení. Státní statek Hrozenkov kosil pouze přístupné plochy v západní části území. Tato plocha byla i minerálně hnojena, část byla rozorána myslivci. Od r. 1987 byla rozoraná plocha ponechána samovolné sukcesi, obnova travního porostu zde probíhala velmi rychle, každoročně probíhal monitoring na vytyčeném transektu (JONGEPIEROVÁ & KLIMEŠ 2004). V letech 1988–91 byly brigádnicky vyčištěny od náletu a pokoseny plochy ve východní části území. Od 90. let zde probíhá pouze ochrannářský management.

V současné době jsou původní travní porosty zachovány pouze v západní části území. Svažité plochy ve východní části neměly donedávna odpovídající údržbu (nebyl zde vhodný subjekt, který by tyto plochy udržoval). V nedávné době byly navíc silně prosvětleny některé sukcesní dřevinné remízy – v projektu LIFE + „Ze života hmyzu“.

d) rybníkářství

–

e) myslivost

Území patří do honitby Honebního společenstva Komňa (CZ7208110085). V PP ani jejím OP se nenachází žádné myslivecké zařízení. Celá lokalita je pod silným tlakem černé zvěře, která zde rozrývá souvislé plochy. Problémem je i spásání travnatého porostu zvěří dančí. Situace byla v minulosti řešena se správním orgánem myslivosti, ale zatím bez kýženého výsledku.

–

f) rybářství

g) rekreace a sport

ZCHÚ turismem ovlivňováno není. V roce 2008 zde však byl Usnesením vlády ČR povolen na původní stavební parcele objekt – budova pro údržbu krajiny. Při změně územního plánu se však tento objekt dostal do plochy určené k rekreaci.

–

h) těžba nerostných surovin

i) jiné způsoby využívání

Pod dílčí plochou 10 se nachází rodinný dům, který nemá zásadní vliv na chráněné území.

2.3 Související plánovací dokumenty, správní akty a opatření obecné povahy

Územní plán obce Vápenice

Nařízení vlády č. 2/2025 Sb., kterým se mění nařízení vlády č. 318/2013 Sb., o stanovení národního seznamu evropsky významných lokalit, ve znění pozdějších předpisů

Plán péče o Chráněnou krajinnou oblast Bílé Karpaty na období 2022-2031

Souhrn doporučených opatření pro evropsky významnou lokalitu Bílé Karpaty (CZ0724090)

2.4 Současný stav zvláště chráněného území a přehled dílčích ploch

2.4.1 Základní údaje o lesích na lesních pozemcích

Přírodní lesní oblast	č. 38 - Bílé Karpaty a Vizovické vrchy
Lesní hospodářský celek / zařizovací obvod	LHO Luhačovice, ZO Uherský Brod
Výměra LHC (zařizovacího obvodu) v ZCHÚ (ha)	1,24
Období platnosti LHP (LHO)	2014–2023

Přehled výměr a zastoupení souborů lesních typů

Přírodní lesní oblast: Bílé Karpaty a Vizovické vrchy				
Soubor lesních typů (SLT)*	Název SLT	Přirozená dřevinná skladba SLT	Výměra (ha)	Podíl (%)
3B	bohatá dubová bučina	BK7 DB2 HB1 LP JV BB JS TR JLH	0,80	80
3U	Úžlabní javorová jasenina	JS5, JV3, DB1, BK1, JD, OL, JLM, JLH, JLV, LP, HB, BB	0,20	20
Celkem			1,00	100

Přirozená dřevinná skladba dle Průša (1971).

Přílohy:

T1 – Popis lesních porostů a výčet plánovaných zásahů v nich

M3 – Mapa dílčích ploch a objektů

M4 – Lesnická mapa typologická

M5 – Mapa stupňů přirozenosti lesních porostů

2.4.2 Základní údaje o rybnících, vodních nádržích a tocích

–

2.4.3 Základní údaje o útvarech neživé přírody

–

2.4.4 Základní údaje o plochách mimo lesní pozemky

–

2.5 Souhrnné zhodnocení stavu předmětů ochrany, výsledků předchozí péče, dosavadních ochrannářských zásahů do území a závěry pro další postup**A. ekosystémy**

ekosystém:	T1.1 Mezofilní ovsíkové louky	
indikátory cílového stavu	aktuální hodnoty indikátorů a zhodnocení stavu a trendu vývoje ekosystému ve vztahu k provedené péči a působícím vlivům	
ochranářsky významný druh - mečík střechovitý: min 1 / jedinci	uvedený indikátorový druh bylíny se v území vzácně až roztroušeně vyskytuje a kvete	
	stav:	dobrý
	trend vývoje:	setrvalý
ochranářsky významný druh - zvonečník	uvedený indikátorový druh bylíny se v území vzácně až	

hlavaty: min 1 / jedinci	roztroušeně vyskytuje a kvete	
	stav:	dobrý
	trend vývoje:	setrvalý
rozloha: min 9,5 / ha	současná výměra mezofilních luk a pastvin přibližně odpovídá požadované cílové hodnotě, část porostů je však poněkud degradovaných vlivem nevhodně organizované pastvy nebo následkem sukcese (sukcesní stav – obnova po předchozím opuštění), rozloha může být navýšena obnovou luk vyřezáním dřevin a obnovou pravidelného managementu	
	stav:	dobrý
	trend vývoje:	setrvalý
ochranářsky významný druh - hladýš pruský: min 1 / jedinci	uvedený indikátorový druh byliny se v území vzácně až roztroušeně vyskytuje a kvete	
	stav:	dobrý
	trend vývoje:	setrvalý
ochranářsky významný druh - chrpa úzkoperá: min 1 / jedinci	uvedený indikátorový druh byliny se v území vzácně až roztroušeně vyskytuje a kvete	
	stav:	dobrý
	trend vývoje:	setrvalý
ochranářsky významný druh - prstnatec bezový: min 1 / jedinci	uvedený indikátorový druh byliny se v území vzácně až roztroušeně vyskytuje a kvete	
	stav:	dobrý
	trend vývoje:	setrvalý
ochranářsky významný druh - <i>Sphaeroderma rubidum</i> : min 1 / jedinci	druh se vzácně vyskytuje na loukách	
	stav:	dobrý
	trend vývoje:	setrvalý
jiné nežádoucí druhy - třtina křovištní: max 2 / procenta / absence plošek větších než 25 m ² s pokryvností třtiny křovištní větší než 10 %	v tomto ekosystému se větší plošky s výraznějším zastoupením třtiny křovištní nevyskytují, třtina však místy expanduje na okrajích sukcesních lesů a na místech po výřezu dřevin, kde je potřeba ji cíleně potlačovat	
	stav:	dobrý
	trend vývoje:	setrvalý
invazní druhy - zlatobýl obrovský: max 0	v území se vzácně vyskytuje zlatobýl obrovský (<i>Solidago gigantea</i>), který je potřeba zcela eliminovat	
	stav:	zhoršený
	trend vývoje:	setrvalý
pokryvnost dřevin: min 5 / max 10 / procenta	rozloha solitérních keřů, stromů a menších remízků odpovídá přibližně 5 % území	
	stav:	dobrý
	trend vývoje:	setrvalý

ekosystém:	L3.3B Typické karpatské dubohabřiny
indikátory cílového stavu	aktuální hodnoty indikátorů a zhodnocení stavu a trendu vývoje ekosystému ve vztahu k provedené péči a působícím vlivům

rozloha: min 3,6 / max 10 / ha	potenciální výměra tohoto ekosystému (dřevinami zarostlé části) je přes 13 ha, ale o sukcesně vyzrálější druhově nasycené porosty zasluhující zařazení mezi ekosystémové předměty ochrany se jedná jen pomístně (aktuálně odhadem na 3,6 ha), v místech některých sukcesních remízů je naopak možná obnova luk	
	stav:	dobrý
	trend vývoje:	setrvalý
ochranářsky významný druh - lilie zlatohlavá: min 1 / jedinci	uvedený indikátorový druh byliny se v území vzácně až roztroušeně vyskytuje	
	stav:	dobrý
	trend vývoje:	setrvalý
ochranářsky významný druh - medovník meduňkolistý: min 1 / jedinci	uvedený indikátorový druh byliny se v území vzácně až roztroušeně vyskytuje	
	stav:	dobrý
	trend vývoje:	setrvalý
ochranářsky významný druh - <i>Notolaemus castaneus</i> : min 1 / jedinci	druh se vzácně vyskytuje na suchých větvích dubů	
	stav:	dobrý
	trend vývoje:	setrvalý
invazní druhy: max 0	v tomto ekosystému se vytrvalé invazní neofyty nevyskytují	
	stav:	dobrý
	trend vývoje:	setrvalý
mrtvé dřevo: min 50 / m ³ /ha	distribuce mrtvé dřevní hmoty v lesních částech bude významně nižší než ne stanovená cílová hodnota (jedná se o mlazinu), naproti tomu na nelesních pozemcích bude zásoba mrtvého dřeva blížit minimální cílové hodnotě, průměrný podíl mrtvého dřeva na území je odhadem 20 m ³ /ha	
	stav:	zhoršený
	trend vývoje:	setrvalý

ekosystém:	T1.10 Vegetace vlhkých narušovaných půd	
indikátory cílového stavu	aktuální hodnoty indikátorů a zhodnocení stavu a trendu vývoje ekosystému ve vztahu k provedené péči a působícím vlivům	
pokryvnost dřevin: max 0 / procenta	na některých mokřinách v území dochází k nežádoucímu zarůstání dřevinami, je nutné přistoupit k jejich odstranění a obnově kosení	
	stav:	zhoršený
	trend vývoje:	setrvalý
jiné nežádoucí druhy - třtina křovištní: max 5 / procenta / absence plošek větších než 25 m ² s pokryvností třtiny křovištní větší než 10 %	třtina křovištní (<i>Calamagrostis epigejos</i>) se v tomto ekosystému vyskytuje pouze vzácně	
	stav:	dobrý
	trend vývoje:	setrvalý
rozloha: min 0,05 / ha	současná výměra biotopu přibližně odpovídá požadované cílové hodnotě, mírný nárůst plochy by byl možný v případě výřezu dřevin a obnově kosení na některých zarostlých mokřinách	
	stav:	dobrý

	trend vývoje:	setrvalý
invazní druhy: max 0	v tomto ekosystému se vytrvalé invazní neofyty nevyskytují	
	stav:	dobrý
	trend vývoje:	setrvalý

Travní porosty jsou v posledních letech koseny, místy probíhá kombinace pastvy ovčí a kosení (např. DP č. 13 a 15). Je třeba pokračovat v údržbě území (do doby zlepšení porostu je třeba degradovaná místa kosit 2× ročně či střídát kosení a přepásání). Mokřady je nutné před pastvou vyplotit. V místech zarostlých náletem plochy vyčistit a rovnější terény kosit (pomístní obnova luk), v sesutějších místech provádět zásahy jen občas a udržovat zde prosvětlený podrost. Vzniklou dřevní hmotu ponechat na místě až do stadia úplného zetlení.

2.6 Stanovení prioritních zájmů ochrany území v případě jejich možné kolize

Případné konflikty při ochraně lučního společenstva mezi potřebami rostlin a hmyzu nepředpokládáme. Navržený plán péče respektuje potřeby obou skupin organismů.

3. Plán zásahů a opatření

3.1 Výčet, popis a lokalizace navrhovaných zásahů a opatření v ZCHÚ

3.1.1 Rámcové zásady péče o ekosystémy a jejich složky nebo zásady jejich jiného využívání

a) péče o lesní ekosystémy na lesních pozemcích

Rámcová směrnice péče o lesní porosty na lesních pozemcích

Číslo směrnice	Kategorie lesa	Soubory lesních typů	Cílový předmět ochrany
1	32a - lesy zvláštního určení (lesy v prvních zónách chráněných kraj. oblastí a lesy v přír. rezervacích, národních přír. památkách a přír. památkách)	3U, 3B	L3.3B Typické karpatské dubohabřiny
Předpokládaná cílová druhová skladba dřevin			
SLT	Druhy dřevin a jejich orientační podíly v cílové druhové skladbě (%)		
3U	JS5, JV3, DB1, BK1, JD, OL, JLM, JLH, JLV, LP, HB, BB		
3B	BK7 DB2 HB1 LP JV BB JS TR JLH		
Porostní typ A		Porostní typ B	Porostní typ C
Listnaté smíšené porosty		-	-
Základní rozhodnutí			
Hospodářský způsob (forma)		Hospodářský způsob (forma)	Hospodářský způsob (forma)
nP, nV		-	-
Obmýtlí	Obnovní doba	Obmýtlí	Obnovní doba
160	30	-	-
Dlouhodobý cíl péče o lesní porosty			
Zachování druhově pestrého a věkově rozrůzněného porostu s podílem výstavků a mrtvého dřeva alespoň 50 m ³ /ha. Dlouhodobě udržovat dostatečný počet stromů na dožití (cca 50 až 70 ks/ha).		-	-
Způsob obnovy a obnovní postup			
Clonně popř. jednotlivý či skupinový výběr, podpora DB, v maximální míře šetřit stávající výstavky a uvolňovat jejich koruny, uvolňovat perspektivní mladé jedince za účelem vytváření mohutných korun, používat technologie šetřící přirozené zmlazení a půdní kryt.		-	-
Způsob zalesnění, stanovení druhů a procento melioračních a zpevňujících dřevin při obnově porostu			
Přirozená obnova, možná dosadba DB, 100 % MZD		-	-

Dřeviny uplatňované při zalesnění za použití umělé obnovy (%)		
SLT	druh dřeviny	komentář k způsobu použití dřeviny při umělé obnově
3B	DB 100, BRK+, JL+	Pouze v případě neúspěšné přirozené obnovy. Ostatní dřeviny budou obnoveny přirozeně
Péče o nálety, nárosty a kultury a výchova porostů		
Ochrana před zvěří (oplocenky individuální ochrany, nátěry)	-	-
Opatření ochrany lesa včetně provádění nahodilých těžeb		
Neprovádět	-	-
Poznámka		
Neumísťovat žádná myslivecká zařízení ke vnaštění a přikrmování zvěře.		

b) péče o vodní ekosystémy

-

c) péče o ekosystémy mimo lesní pozemky

Rámcová směrnice péče o ekosystémy mimo lesní pozemky

Ekosystém	T1.1 Mezofilní ovsíkové louky
Typ managementu	Odstranění nevhodných dřevin bez odstranění pařezu
Vhodný interval	Počet opakování: 3× Za období (roky): 10
Minimální interval	Počet opakování: - Za období (roky): -
Prac. nástroj / hosp. zvíře	motorová pila, křovinořez, přibližovací technika či kůň
Kalendář pro management	1. 5. - 31. 8.
Upřesňující podmínky	Odstraňování výmladků v prvních 2–3 letech na místech plošného vyřezání dřevin. Silnější dřevní hmota bude ponechána na vhodných místech na lokalitě do stádia rozkladu pro podporu saproxylických bezobratlých, ostatní biomasa bude z lokality odvezena Veškeré keře a stromy pro výřezy budou vybírány tak, aby byla zachována jejich druhová diverzita na lokalitě. V maximální možné míře budou ponechány vzácnější dřeviny – jeřáb břek (<i>Sorbus torminalis</i>), dřín jarní (<i>Cornus mas</i>) a jabloň lesní (<i>Malus sylvestris</i>).

Ekosystém	T1.1 Mezofilní ovsíkové louky
Typ managementu	Vláčení
Vhodný interval	Počet opakování: 1× Za období (roky): 10
Minimální interval	Počet opakování: - Za období (roky): -
Prac. nástroj / hosp. zvíře	těžká mechanizace, brány, železné hrábě

Kalendář pro management	1. 3. - 30. 4.
Upřesňující podmínky	vláčení nebo smykování za účelem srovnání terénu

Ekosystém	T1.1 Mezofilní ovsíkové louky
Typ managementu	Pastva
Vhodný interval	Počet opakování: 1× Za období (roky): 1
Minimální interval	Počet opakování: 1× Za období (roky): 3
Prac. nástroj / hosp. zvíře	ovce, kozy, krávy, koně
Kalendář pro management	1. 5. - 31. 10.
Upřesňující podmínky	Na některých loukách (viz tabulka T3 Podrobný výčet zásahů) je možné nahradit seč pastvou nebo přepást otavy. Pasena může být vždy nejvýše 1/3 travních porostů v území za rok. Možná je také krátkodobá časná jarní pastva a následná pozdější seč. Podmáčená místa budou z pastvy vyplocena. Napáječka i nocoviště by měly být umístěny mimo PP.

Ekosystém	T1.1 Mezofilní ovsíkové louky
Typ managementu	Řez keřů v zápoji
Vhodný interval	Počet opakování: 1× Za období (roky): 10
Minimální interval	Počet opakování: - Za období (roky): -
Prac. nástroj / hosp. zvíře	motorová pila
Kalendář pro management	1. 10. - 31. 3.
Upřesňující podmínky	Jednorázově nebo dle potřeby. Ořez dolních větví solitérních stromů a okrajů remízku a stromů zasahujících z kraje lesa do louky, úklid dřevní hmoty; část dřevní hmoty je možné ponechat na vhodně zvolených místech k zetlení pro podporu saproxylických organismů.

Ekosystém	T1.1 Mezofilní ovsíkové louky
Typ managementu	Kácení volné
Vhodný interval	Počet opakování: 1× Za období (roky): 10
Minimální interval	Počet opakování: - Za období (roky): -
Prac. nástroj / hosp. zvíře	motorová pila, přibližovací technika či kůň
Kalendář pro management	1. 10. - 31. 3.

Upřesňující podmínky	<p>Výřezy či kácení dřevin k prosvětlení remízů a lesů, pomístná obnova luk na rovinatějším terénu.</p> <p>Kmeny listnatých stromů a silnější větve budou ponechány na vhodných místech na lokalitě do stádia rozkladu pro podporu saproxylických bezobratlých, ostatní biomasa bude z lokality odvezena.</p> <p>Veškeré stromy pro výřezy budou vybírány tak, aby byla zachována jejich druhová diverzita na lokalitě. V maximální možné míře budou ponechány vzácnější dřeviny – jeřáb břek (<i>Sorbus torminalis</i>), dřín jarní (<i>Cornus mas</i>) a jablň lesní (<i>Malus sylvestris</i>).</p>
----------------------	---

Ekosystém	T1.1 Mezofilní ovsíkové louky
Typ managementu	Sečení travního porostu a rákosin
Vhodný interval	Počet opakování: 1× Za období (roky): 1
Minimální interval	Počet opakování: 1× Za období (roky): 2
Prac. nástroj / hosp. zvíře	těžká mechanizace, lehká mechanizace, křovinořez
Kalendář pro management	1. 6. - 31. 10.
Upřesňující podmínky	<p>Seno bude shrabáno a odvezeno.</p> <p>Každý rok je vhodné ponechat ca 10 % druhově bohatých nízkoproduktivních porostů nepokosených formou pásu. Šířka pásu bude minimálně 5 metrů při sečení po vrstevnici po celé délce.</p> <p>Podmínkou ponechání takového porostu však bude, že se na ploše nebude vyskytovat třtina křovištní (<i>Calamagrostis epigejos</i>) ani jiná expanzivní nebo invazní rostlina. Následující rok bude aplikován stejný postup, avšak neposečená místa se změní tak, aby se jednotlivé nesečené plošky střídaly.</p> <p>Případné plochy s expandující třtinou křovištní (<i>Calamagrostis epigejos</i>), ostružiníkem maliníkem (<i>Rubus idaeus</i>), ostružiníkem křovitým (<i>Rubus fruticosus</i> agg.) nebo pcháčem ostem (<i>Cirsium arvense</i>) budou koseny 2–3× ročně, a to tak, aby první seč proběhla do konce června.</p> <p>Podmáčená místa (ekosystém T1.10) budou kosena ručně vedenou mechanizací nebo křovinořezem, ručně bude provedeno také vyhrabání sena.</p>

d) péče o populace a biotopy rostlin a hub

pcháč oset (*Cirsium arvense*)

Plochy s expandujícím osetem budou koseny dvakrát až třikrát ročně, a to tak, aby první seč proběhla nejpozději do konce června.

ostružiník maliník, ostružiník křovitý (*Rubus idaeus*, *R. fruticosus* agg.)

Plochy s expandujícím maliníkem a ostružiníky budou až do ústupu těchto rostlin koseny dvakrát až třikrát ročně, a to tak, aby první seč proběhla nejpozději do konce června.

třtina křovištní (*Calamagrostis epigejos*)

Plochy s expandující třtinou křovištní budou koseny dvakrát až třikrát ročně, a to tak, aby první seč proběhla nejpozději do konce června.

e) péče o populace a biotopy živočichů

Mrtvá dřevní hmota

Veškeré přítomné mrtvé dřevo i kmeny listnatých stromů a silnější větve vzniklé při výřezech a ořezech budou ponechány na vhodných místech na lokalitě až do jejich úplného rozkladu pro podporu saproxylických bezobratlých.

Myslivecké hospodaření by mělo spočívat v plnění odlovu zvěře dle platného plánu chovu a lovu. Do území PP neumisťovat žádná myslivecká zařízení.

f) péče o útvary neživé přírody

–

g) zásady jiných způsobů využívání území

–

3.1.2 Podrobný výčet navrhovaných zásahů a činností v území

Podrobný výčet navrhovaných zásahů a činností v území je uveden v tabulkových a mapových přílohách.

3.2 Zásady hospodářského nebo jiného využívání ochranného pásma včetně návrhu zásahů a přehledu činností

Prosvětlení porostů v ochranném pásmu a podpora listnatých dřevin v sousedících lesích, pravidelná údržba travních porostů kosením a pastvou.

V OP se nachází jeden rekreační objekt bez přípojky inženýrských sítí. Tento stav ponechat beze změn. Je třeba využívat přístupovou komunikaci, vymezenou v územním plánu. Zamezit výsadbě geograficky nepůvodních rostlin v okolí objektu.

3.3 Zaměření a vyznačení území v terénu

Pruhové značení chybí, je třeba ho po zaměření vyznačit a udržovat.

3.4 Návrhy potřebných administrativně-správních opatření v území

a) vyhláovací dokumentace

Území z důvodu optimalizace vedení hranice bylo v roce 2025 přehlášeno.

b) návrhy potřebných správních rozhodnutí o výjimkách, povoleních nebo souhlasech

Podání podnětu na orgán myslivosti ke snížení stavů zvěře.

c) ostatní

Bez návrhu.

3.5 Návrhy na regulaci rekreačního a sportovního využívání území veřejností

Bez návrhu.

3.6 Návrhy na vzdělávací a osvětové využití území

V roce 2014 byl připraven a instalován informační panel o PP. Z důvodu přehlášení na nové vymezení je vhodné jej aktualizovat.

Území by mělo být prezentováno především proškolenými průvodci pro území CHKO Bílé Karpaty.

3.7 Návrhy na průzkum či výzkum a monitoring předmětu ochrany území

Botanické inventarizační průzkumy je třeba opakovat max. po 10 letech.

V území je potřeba pravidelně po 10–15 letech sledovat zejména tyto skupiny hmyzu – ploštice, fytofágní a saproxylické brouky, epigeické predátory a denní motýli.

Sledovat zvolené indikátory.

4. Závěrečné údaje

4.1 Předpokládané orientační náklady hrazené orgánem ochrany přírody podle jednotlivých zásahů (druhů činností)

Druh zásahu (činnost)	Odhad množství (např. plochy)	Četnost zásahu za období plánu péče	Orientační náklady za období platnosti plánu péče (Kč)
Informační panel	1 ks	1	19350
Kácení volné	287 ks	1	1174691
Odstranění nevhodných dřevin bez odstranění pařezu	2,58 ha	1	317581
Odstranění nevhodných dřevin bez odstranění pařezu	3,1 ha	3	1146995
Pastva	8,34 ha	4	838289
Pastva	1,99 ha	10	666749
Pastva	1 ha	3	100515
Příprava půdy	1,2 ha	1	2678
Vláčení	2,5 ha	1	6250
Válení	0,6 ha	1	1500
Sečení travního porostu a rákosin	12,86 ha	10	3512031
Instalace tabulového značení ZCHÚ	5 ks	1	17500
Vytvoření pruhového značení	3,4 km	1	8160
Řez keřů v zápoji	1900 m ²	1	22800
Řez stromu s plochou 201-300 m ²	30 ks	1	90000
Řez stromu s plochou 301-400 m ²	1 ks	1	4500
Náklady celkem (Kč)			7929589

Předpokládané orientační náklady jsou stanoveny pouze s ohledem na § 68 odst. 3 zákona č. 114/1992 Sb. Finančně-právní stránka je vždy řešena až před realizací konkrétních zásahů.

4.2 Použité podklady a zdroje informací

CHOBOT, K.; NĚMEC, M. et al. (2017). Červený seznam ohrožených druhů České republiky. Obratlovci. 1. Praha: AOPK ČR. 181 s. Příroda, 34. ISBN 978-80-88076-46-9.

CHYTRÝ, M. (ed.) (2007). Vegetace České republiky 1. Travinná a keříčková vegetace: Vegetation of the Czech Republic 1. Grassland and Heathland Vegetation. Vydání 1. Praha: Academia. 526 s. ISBN 978-80-200-1462-7.

CHYTRÝ, M. (ed.) (2009). Vegetace České republiky 2. Ruderální, plevelová, skalní a suťová vegetace. Vegetation of the Czech Republic 2. Ruderal, Weed, Rock and Scree Vegetation. Vyd. 1. Praha: Academia. 520 s. ISBN 978-80-200-1769-7.

- CHYTRÝ, M. (ed.) (2011). Vegetace České republiky. 3. Vodní a mokřadní vegetace: Vegetation of the Czech Republic. 3. Aquatic and Wetland Vegetation. Vydání 1. Praha: Academia. 827 s. ISBN 978-80-200-1918-9.
- CHYTRÝ, M. (ed.) (2013). Vegetace České republiky 4. Lesní a křovinná vegetace. Praha: Academia. 551 s. ISBN 978-80-200-2299-8.
- CULEK, M.; GRULICH, V.; LAŠTŮVKA, Z. et al. (2013). Biogeografické regiony České republiky. 1. vydání. Brno: Masarykova univerzita. 447 s., 1 mapa. ISBN 978-80-210-6693-9.
- DEMEK, J.; MACKOVČIN, P. (2014). Zeměpisný lexikon ČR. Hory a nížiny.. Vydání 3. přepracované. Brno: Mendelova univerzita v Brně. 305 s. ISBN 978-80-7509-113-0.
- FARKAČ, J.; KRÁL, D.; ŠKORPÍK, M. (eds.) (2005). Červený seznam ohrožených druhů České republiky. Bezobratlí: Red list of threatened species in the Czech Republic. Invertebrates. Vydání první. Praha: Agentura ochrany přírody a krajiny ČR. 760 s. ISBN 80-86064-96-4.
- FILIPPOV, P. (2006). Inventarizační průzkum PP Rubaniska (Mravenčí louka) z oboru botanika.: Závěrečná zpráva.. 23 s. Archivuje AOPK ČR, RP Správa CHKO Bílé Karpaty, pracoviště Luhačovice.
- GRULICH, V.; CHOBOT, K. et al. (2017). Červený seznam ohrožených druhů České republiky. Cévnaté rostliny. 1. Praha: AOPK ČR. 178 s. Příroda, 35. ISBN 978-80-88076-47-6.
- HEJDA, R.; FARKAČ, J.; CHOBOT, K. (eds.) (2017). Červený seznam ohrožených druhů České republiky. Bezobratlí. 1. Praha. 611 s. Příroda, 36. ISBN 978-80-88076-53-7.
- HOLEC, J.; BERAN, M. (ed.) (2006). Červený seznam hub (makromycetů) České republiky. Příroda. 24, s. 282. ISSN 1211-3603.
- KUČERA, J.; VÁŇA, J.; HRADÍLEK, Z. (2012). Bryophyte flora of the Czech Republic: updated checklist and Red List and a brief analysis: Bryoflóra České republiky: aktualizace seznamu a červeného seznamu a stručná analýza. Preslia. 84, 3, s. 813-850. ISSN 0032-7786.
- LIŠKA, J.; PALICE, Z. (2010). Červený seznam lišejníků České republiky (verze 1.1). Příroda. 29, s. 3-66. ISSN 1211-3603.
- MACKOVČIN, P.; SEDLÁČEK, M. et al. (2002). Chráněná území ČR, svazek II.: Zlínsko. Vyd. 1. Praha: AOPK ČR [u.a.]. 376 s. ISBN 80-86064-38-7.
- MAŇÁK, R. (2025). Závěrečná zpráva; Mykologická inventarizace PP Mravenčí louka. 33 s.
- NEUHÄUSLOVÁ, Z. et al. (1998). Mapa potenciální přirozené vegetace České republiky: Textová část. Vydání 1. Praha: Academia. 341 s., Příloha Mapa potenciální přirozené vegetace České republiky. ISBN 80-200-0687-7.
- POTYKOVÁ, Z.; FAJMON, K. (2023). Inventarizační průzkum PP Mravenčí louka – flora: Závěrečná zpráva.. 55 s. Archivuje AOPK ČR, RP Správa CHKO Bílé Karpaty, pracoviště Luhačovice.
- SKALICKÝ, V. (1988). Regionálně fyto geografické členění, s. 103-121. In: HEJNÝ, S.; SLAVÍK, B. (eds.) et al. Květena České socialistické republiky 1. Vydání 1. Praha: Academia. 557 s., 1 skl. mapa.

VEJR, L. (2020). Inventarizační průzkum letounů a vybraných druhů savců v MZCHÚ PP Mravenčí louka. Praha. 10 s. Inventarizační průzkum.

VÍT, D. (2018). Inventarizační průzkum fytofágního hmyzu a epigeických predátorů v PP Mravenčí louka: Závěrečná zpráva. Zlín. 7 s. Manuskript. Archivuje Ústřední seznam ochrany přírody, AOPK ČR, Praha.

VÍT, D. (2018). Inventarizační průzkum saproxylického hmyzu a epigeických predátorů v PP Mravenčí louka: Závěrečná zpráva. Zlín. 7 s. Manuskript. Archivuje Ústřední seznam ochrany přírody, AOPK ČR, Praha.

4.3 Seznam používaných zkratek

CHKO – chráněná krajinná oblast
EVL – evropsky významná lokalita
ISOP – Informační systém ochrany přírody
IUCN – International Union for Conservation of Nature
LHO – lesní hospodářská osnova
MZCHÚ – maloplošné zvláště chráněné území
ONV – Okresní národní výbor
PP – přírodní památka
RP – regionální pracoviště (AOPK ČR)
SLT – soubor lesních typů
ÚSOP – Ústřední seznam ochrany přírody
ZCHÚ – zvláště chráněné území

4.4. Podklady pro plán péče zpracoval

Podklady zpracoval: RP SCHKO Bílé Karpaty

Na zpracování se podíleli: Chromková Dominika

Plán péče není dílem autorským, ale úředním podle § 3 písm. a) zákona č. 121/2000 Sb. (autorský zákon).

5. Přílohy

- Tabulky:** Příloha T1 – **Popis lesních porostů a výčet plánovaných zásahů v nich**
(Tabulka k bodu 2.4.1 a k bodu 3.1.2).
- Příloha T2 – **Popis dílčích ploch a objektů mimo lesní pozemky a výčet plánovaných zásahů v nich**
(Tabulka k bodům 2.4.2, 2.4.3 a 2.4.4 a k bodu 3.1.2).
- Mapy:** Příloha M1 – **Orientační mapa s vyznačením území**
- Příloha M2 – **Katastrální mapa se zákresem ZCHÚ a jeho ochranného pásma**
- Příloha M3 – **Mapa dílčích ploch a objektů**
- Příloha M4 – **Lesnická mapa typologická**
- Vrstvy:** Příloha V1 – **Digitální grafické znázornění průběhu hranic dílčích ploch**
- Fotografie:** Příloha F1 – **Vybraná fotodokumentace**
- Protokol** o způsobu vypořádání připomínek, kterým se zároveň plán péče schvaluje

Příloha T1 – Popis lesních porostů a výčet plánovaných zásahů v nich

Lesní hospodářský celek: LHO Luhačovice, ZO Uherský Brod

označení JPRL/dílčí plochy	část JPRL/dílčí plochy	výměra (ha)	číslo rámcové směrnice/porostní typ	dřeviny	zastoupení dřevin(%)	stupeň přirozenosti	doporučený zásah	naléhavost	poznámka (další charakteristika, významné druhy atd.)
7		0,29	1/Listnaté smíšené porosty						tato plocha je vedena jako bezlesí
8		0,95	1/Listnaté smíšené porosty			5	Lesní těžba - clonně popř. jednotlivý či skupinový výběr, podpora DB, v maximální míře šetřit stávající výstavky a uvolňovat jejich koruny, uvolňovat perspektivní mladé jedince za účelem vytváření mohutných korun, používat technologie šetřící přirozené zmlazení a půdní kryt; vytěžit cca 15 % zásoby porostu		Tato plocha zahrnuje PSK 34 A m 3 a 34 A n 3 Stupeň přirozenosti: 5 - les významný pro biodiverzitu

Naléhavost – stupně naléhavosti jednotlivých zásahů pro období platnosti plánu péče se uvádí podle následujícího členění:

1. stupeň - zásah nutný (nelze odložit, je nutný pro zachování předmětu ochrany)
2. stupeň - zásah potřebný (jeho neprovedení neohrožuje existenci předmětu ochrany, zhorší však jeho kvalitu),
3. stupeň - zásah doporučený (odložitelný, jeho neprovedení v období platnosti plánu péče neohrožuje existenci ani kvalitu předmětu ochrany, jeho provedení však povede k jeho zlepšení).

Příloha T2 – Popis dílčích ploch a objektů mimo lesní pozemky a výčet plánovaných zásahů v nich

označení dílčí plochy	výměra (ha)	stručný popis charakteru plochy nebo objektu a dlouhodobý cíl péče	doporučený zásah	naléhavost	termín provedení	interval provádění
1	1,23	<p>Mezofilní až vysychavá květnatá louka s dřevinným remízem a dvěma solitérními duby.</p> <p>Cíl péče: Mezofilní až vysychavá květnatá louka s několika stromovými solitéry.</p>	Řez keřů v zápoji - ořez dolních větví solitérů a okrajů remízu	2	1. 10. – 31. 3.	Počet opakování: 1× Za období (roky): 10
			Odstranění nevhodných dřevin bez odstranění pařezu - odstraňování výmladků v prvních 2–3 letech na místech plošného vyřezání dřevin; úklid dřevní hmoty	2	1. 5. – 31. 8.	Počet opakování: 3× Za období (roky): 10
			Kácení volné - plošný výřez remízu v severovýchodním cípu s ponecháním jednoho nebo několika nejstatnějších stromů, úklid dřevní hmoty (včetně dřevní hmoty ze samovolně spadáných větví a kmenů na okraji louky)	2	1. 10. – 31. 3.	Počet opakování: 1× Za období (roky): 10
			Sečení travního porostu a rákosin - seč TM včetně míst po plošném výřezu dřevin, úklid pokosené hmoty Plochy s expandující třtinou křovištní budou koseny dvakrát až třikrát ročně, a to tak, aby první seč proběhla nejpozději do konce června.	1	1. 7. – 30. 9.	Počet opakování: 1× Za období (roky): 1
			Pastva - možnost přepasení otav	3	1. 8. – 31. 10.	Počet opakování: 3×

označení dílčí plochy	výměra (ha)	stručný popis charakteru plochy nebo objektu a dlouhodobý cíl péče	doporučený zásah	naléhavost	termín provedení	interval provádění
						Za období (roky): 10
2	0,31	<p>Sukcesní stadium mezofilní až vysýchavé květnaté louky po výřezu dřevin a obnově kosení s několika stromovými solitéry.</p> <p>Cíl péče: Mezofilní až vysýchavá květnatá louka v lemu lesa s několika stromovými solitéry.</p>	Sečení travního porostu a rákosin - ruční seč, úklid pokosené hmoty	1	1. 6. – 30. 9.	Počet opakování: 1× Za období (roky): 1
			Řez keřů v zápoji - ořez dolních větví solitérních stromů a stromů na okrajích lesa, úklid dřevní hmoty na vhodných místech je možné část dřevní hmoty ponechat pro vývoj saproxylického hmyzu	2	1. 10. – 31. 3.	Počet opakování: 1× Za období (roky): 10
			Pastva - možnost přepasení otav	2	1. 8. – 31. 10.	Počet opakování: 1× Za období (roky): 3
3	0,43	<p>Sukcesní stadium mezofilní až vysýchavé květnaté louky po výřezu dřevin a obnově kosení s několika stromovými solitéry.</p> <p>Cíl péče: Mezofilní až vysýchavá květnatá louka v lemu lesa s několika stromovými solitéry.</p>	Řez keřů v zápoji - ořez dolních větví solitérních stromů a stromů na okrajích lesa, úklid dřevní hmoty (včetně dřevní hmoty ze samovolně spadáných větví a kmenů na okraji louky) část dřevní hmoty je možné ponechat na vhodně zvolených místech k zetlení pro podporu saproxylických organismů	2	1. 10. – 31. 3.	Počet opakování: 1× Za období (roky): 10
			Sečení travního porostu a rákosin - ruční seč, úklid pokosené hmoty	1	1. 6. – 30. 9.	Počet opakování: 1× Za období (roky): 1
			Pastva - Možnost přepasení otav. Přepasena může být vždy nejvýše 1/3 území PP za rok. Napáječka i nocoviště by měly být umístěny mimo PP.	2	1. 8. – 31. 10.	Počet opakování: 1× Za období (roky): 3

označení dílčí plochy	výměra (ha)	stručný popis charakteru plochy nebo objektu a dlouhodobý cíl péče	doporučený zásah	naléhavost	termín provedení	interval provádění
4	0,67	Mezofilní květnatá louka. Cíl péče: Druhově bohatá mezofilní květnatá louka.	Sečení travního porostu a rákosin - seč TM, úklid pokosené hmoty Plochy s expandující třtinou křovištní budou koseny 2–3× ročně, a to tak, aby první seč proběhla do konce června.	1	1. 7. – 30. 9.	Počet opakování: 1× Za období (roky): 1
			Pastva - Možnost přepasení otav. Přepasena může být vždy nejvýše 1/3 území PP za rok. Napáječka i nocoviště by měly být umístěny mimo PP.	2	1. 8. – 31. 10.	Počet opakování: 1× Za období (roky): 3
			Řez keřů v zápoji - ořez dolních větví stromů zasahujících z kraje lesa do louky, úklid dřevní hmoty (včetně dřevní hmoty ze samovolně spadáných větví a kmenů na okraji louky) část dřevní hmoty je možné ponechat na vhodně zvolených místech k zetlení pro podporu saproxylických organismů	2	1. 10. – 31. 3.	Počet opakování: 1× Za období (roky): 10
5	10,06	Sukcesní remízky a lesy od přerostlých křovin po různá stadia karpatských dubohabřin (pomístně s tendencemi ke květnatým bučinám, teplomilným doubravám nebo podél Krátkovského potoka s náznaky potočního luhu) na místech bývalých luk a	Kácení volné - prosvětlení porostu na sesuvnějších místech, místy plošný výřez dřevin (pomístní obnova luk na rovinatějších plochách), úklid dřevní hmoty; část vyřezané dřevní hmoty je možné ponechat na vhodně zvolených místech k zetlení pro podporu saproxylických organismů	2	1. 10. – 31. 3.	Počet opakování: 1× Za období (roky): 10

označení dílčí plochy	výměra (ha)	stručný popis charakteru plochy nebo objektu a dlouhodobý cíl péče	doporučený zásah	naléhavost	termín provedení	interval provádění
		pastvin s rozptýlenou zelení. Cíl péče: Karpatské dubohabřiny, v horní části svahů s tendencemi k teplomilným doubravám, podél Krátkovského potoka s ostrůvky květnatých bučin a údolních jasanovo-olšových luhů. Dílem též sukcesně nevyhraněné periodicky prosvětlované porosty listnatých dřevin a obnovené louky navazující na stávající travní porosty.	Odstranění nevhodných dřevin bez odstranění pařezu - odstraňování výmladků v prvních 2–3 letech na místech plošného vyřezání dřevin, úklid dřevní hmoty	2	1. 5. – 31. 8.	Počet opakování: 3× Za období (roky): 10
			Sečení travního porostu a rákosin - ručně, LM na místech plošného výřezu dřevin úklid pokosené hmoty	2	1. 6. – 30. 9.	Počet opakování: 1× Za období (roky): 1
6	0,61	Mezofilní květnatá louka s remízkiem. Cíl péče: Mezofilní květnatá louka s remízkiem.	Sečení travního porostu a rákosin - seč LM nebo TM, v okolí remízku ručně, úklid pokosené hmoty Plochy s expandující třtinou křovištní budou koseny 2–3× ročně, a to tak, aby první seč proběhla do konce června.	1	1. 7. – 30. 9.	Počet opakování: 1× Za období (roky): 1
			Řez keřů v zápoji - ořez dolních větví a okrajů remízku a stromů zasahujících z kraje lesa do louky, úklid dřevní hmoty (včetně dřevní hmoty ze samovolně spadáných větví a kmenů na okraji louky)	2	1. 10. – 31. 3.	Počet opakování: 1× Za období (roky): 10

označení dílčí plochy	výměra (ha)	stručný popis charakteru plochy nebo objektu a dlouhodobý cíl péče	doporučený zásah	naléhavost	termín provedení	interval provádění
			Pastva - Možnost přepasení otav. Přepasena může být vždy nejvýše 1/3 území PP za rok. Napáječka i nocoviště by měly být umístěny mimo PP.	3	1. 8. – 31. 10.	Počet opakování: 1× Za období (roky): 3
			Válení - vyrovnání oraniska	3	1. 10. – 30. 11.	Počet opakování: 1× Za období (roky): 10
7	0,29	Mezofilní květnatá louka s remízkiem (lesní pozemek). Cíl péče: Mezofilní květnatá louka s remízkiem.	Sečení travního porostu a rákosin - pravidelná seč LM, úklid pokosené hmoty Plochy s expandující třtinou křovištní budou koseny 2–3× ročně, a to tak, aby první seč proběhla do konce června.	1	1. 6. – 30. 9.	Počet opakování: 1× Za období (roky): 1
			Řez keřů v zápoji - ořez dolních větví a okrajů remízku a stromů zasahujících z kraje lesa do louky, úklid dřevní hmoty (včetně dřevní hmoty ze samovolně spadáných větví a kmenů na okraji louky)	2	1. 10. – 31. 3.	Jednorázové opatření
			Pastva - možnost přepasení otav	3	1. 8. – 31. 10.	Počet opakování: 1× Za období (roky): 3
8	0,95	Lesní pozemek Cíl péče: Zachování druhově pestrého a věkově rozrůzněného porostu s podílem výstavků a mrtvého dřeva				

označení dílčí plochy	výměra (ha)	stručný popis charakteru plochy nebo objektu a dlouhodobý cíl péče	doporučený zásah	naléhavost	termín provedení	interval provádění
9	2,11	<p>Ruderalizované mezofilní květnaté louky a pastviny s remízky se zarůstajícím prameništěm. Na více místech expanduje maliník, ostružiníky, pcháče oset a třtina křovištní, zejména po okrajích.</p> <p>Cíl péče: Mezofilní květnaté louky s remízky a prameništěm.</p>	Kácení volné - prosvětlení remízků, místy plošný výřez dřevin (pomístní obnova luk), dřevní hmotu ponechat na vhodně zvolených místech k zetlení pro podporu saproxylických organismů	2	1. 10. – 31. 3.	Počet opakování: 1× Za období (roky): 10
			Pastva - Možnost přepasení otav nebo časně jarní pastvy následně doplněné sečí. Přepasena může být vždy nejvýše 1/3 území PP za rok. Napáječka i nocoviště by měly být umístěny mimo PP.	3	1. 5. – 31. 10.	Počet opakování: 1× Za období (roky): 3
			Sečení travního porostu a rákosin - seč ručně, úklid pokosené hmoty Plochy s expandující třtinou křovištní budou koseny 2–3× ročně, a to tak, aby první seč proběhla do konce června.	1	1. 6. – 30. 9.	Počet opakování: 1× Za období (roky): 1
			Odstranění nevhodných dřevin bez odstranění pařezu - odstraňování výmladků v prvních 2–3 letech na místech plošného vyřezání dřevin, úklid dřevní hmoty	2	1. 5. – 31. 8.	Počet opakování: 3× Za období (roky): 10
10	0,58	<p>Mezofilní až vysýchavá květnatá louka.</p> <p>Cíl péče: Mezofilní až</p>	Sečení travního porostu a rákosin - ruční seč, úklid pokosené hmoty	1	1. 6. – 30. 9.	Počet opakování: 1× Za období (roky): 1
			Příprava půdy - vyrovnání oraniska	3	1. 10. – 30. 11.	Počet opakování: 1× Za období (roky): 10

označení dílčí plochy	výměra (ha)	stručný popis charakteru plochy nebo objektu a dlouhodobý cíl péče	doporučený zásah	naléhavost	termín provedení	interval provádění
		vysýchavá květnatá louka.	Řez keřů v zápoji - ořez dolních větví stromů zasahujících z kraje lesa do louky, úklid dřevní hmoty (včetně dřevní hmoty ze samovolně spadáných větví a kmenů na okraji louky)	2	1. 10. – 31. 3.	Počet opakování: 1× Za období (roky): 10
11	0,11	Řídký remíz s květnatým podrostem, při okrajích s expanzí třtiny křovištní. Cíl péče: Světlý remízek s květnatým podrostem.	Sečení travního porostu a rákosin - seč ručně, úklid pokosené hmoty Plochy s expandující třtinou křovištní budou koseny 2–3× ročně, a to tak, aby první seč proběhla do konce června.	1	1. 6. – 30. 9.	Počet opakování: 1× Za období (roky): 1
			Kácení volné - prosvětlení porostu, dřevní hmotu z kmenů a silnějších větví ponechat na vhodném místě pro saproxylický hmyz	3	1. 10. – 31. 3.	Počet opakování: 1× Za období (roky): 10
12	1,03	Mezofilní květnatá louka. Cíl péče: Mezofilní květnatá louka.	Pastva - Možnost přepasení otav. Přepasena může být vždy nejvýše 1/3 území PP za rok. Napáječka i nocoviště by měly být umístěny mimo PP.	3	1. 8. – 31. 10.	Počet opakování: 1× Za období (roky): 3
			Sečení travního porostu a rákosin - seč ručně, technice přístupná místa TM, úklid pokosené hmoty Plochy s expandující třtinou křovištní budou koseny 2–3× ročně, a to tak, aby první seč proběhla do konce června.	1	1. 7. – 30. 9.	Počet opakování: 1× Za období (roky): 1

označení dílčí plochy	výměra (ha)	stručný popis charakteru plochy nebo objektu a dlouhodobý cíl péče	doporučený zásah	naléhavost	termín provedení	interval provádění
			Řez stromu s plochou 201-300 m ² - ořez dolních větví solitérů a okrajů remízu, úklid dřevní hmoty (včetně dřevní hmoty ze samovolně spadáných větví a kmenů na okraji louky); část dřevní hmoty je možné ponechat na vhodně zvolených místech k zetlení pro podporu saproxylických organismů	2	1. 10. – 31. 3.	Jednorázové opatření
13	0,46	Ruderalizovaná mezofilní louka a ostrůvek lesa při Krátkovském potoku. Cíl péče: Mezofilní květnatá louka a ostrůvek lesa při Krátkovském potoku.	Sečení travního porostu a rákosin - seč LM Plochy s expandující třtinou křovištní budou koseny 2–3× ročně, a to tak, aby první seč proběhla do konce června.	1	1. 6. – 30. 9.	Počet opakování: 1× Za období (roky): 1
			Pastva - Možnost přepasení otav nebo časně jarní pastvy následně doplněné sečí. Přepasena může být vždy nejvýše 1/3 území PP za rok. Napáječka i nocoviště by měly být umístěny mimo PP.	3	1. 5. – 31. 10.	Počet opakování: 1× Za období (roky): 3
			Kácení volné - plošný výřez remízu s ponecháním jednoho nebo několika nejstatnějších stromů, úklid dřevní hmoty (včetně dřevní hmoty ze samovolně spadáných větví a kmenů na okraji louky); část dřevní hmoty je možné ponechat na vhodně zvolených místech k zetlení	2	1. 10. – 31. 3.	Jednorázové opatření

označení dílčí plochy	výměra (ha)	stručný popis charakteru plochy nebo objektu a dlouhodobý cíl péče	doporučený zásah	naléhavost	termín provedení	interval provádění
			Odstranění nevhodných dřevin bez odstranění pařezu - prosvětlení porostu, místy plošný výřez dřevin (pomístní obnova luk), s ponecháním jednoho nebo několika nejstatnějších stromů, úklid dřevní hmoty (včetně dřevní hmoty ze samovolně spadáných větví a kmenů na okraji louky); část dřevní hmoty je možné ponechat na vhodně zvolených místech k zetlení pro podporu saproxylických organismů	2	1. 10. – 31. 3.	Jednorázové opatření
14	0,06	Degradovaný luční mokřad. Cíl péče: Vlhká pcháčová louka.	Sečení travního porostu a rákosin - seč ručně, úklid pokosené hmoty Plochy s expandující třtinou křovištní budou koseny 2–3× ročně, a to tak, aby první seč proběhla do konce června.	1	1. 6. – 31. 8.	Počet opakování: 1× Za období (roky): 1
			Řez stromu s plochou 201-300 m ² - ořez dolních větví solitérů a okrajů remízu, úklid dřevní hmoty (včetně dřevní hmoty ze samovolně spadáných větví a kmenů na okraji louky); část dřevní hmoty je možné ponechat na vhodně zvolených místech k zetlení pro podporu saproxylických organismů	2	1. 10. – 31. 3.	Jednorázové opatření
15	1,99	Prosvětlený remíz se zabuřeněným podrostem.	Pastva - Napáječka i nocoviště by měly být umístěny mimo PP.	1	1. 6. – 30. 9.	Počet opakování: 1× Za období (roky): 1

označení dílčí plochy	výměra (ha)	stručný popis charakteru plochy nebo objektu a dlouhodobý cíl péče	doporučený zásah	naléhavost	termín provedení	interval provádění
		Cíl péče: Prosvětlený remíz s květnatým podrostem inklinujícím k mezofilním loukám a lemům.	Sečení travního porostu a rákosin - ruční seč nedopasků, zejména na místech výskytu třtiny křovištní, ostružiníků nebo pcháče ostu, úklid pokosené hmoty Plochy s expandující třtinou křovištní budou koseny 2–3× ročně, a to tak, aby první seč proběhla do konce června.	1	1. 6. – 31. 10.	Počet opakování: 1× Za období (roky): 1
			Kácení volné - plošný výřez remízu s ponecháním jednoho nebo několika nejstatnějších stromů, úklid dřevní hmoty (včetně dřevní hmoty ze samovolně spadáných větví a kmenů na okraji louky); část dřevní hmoty je možné ponechat na vhodně zvolených místech k zetlení	2	1. 10. – 31. 3.	Jednorázové opatření
			Odstranění nevhodných dřevin bez odstranění pařezu - prosvětlení porostu, místy plošný výřez dřevin (pomístní obnova luk), s ponecháním jednoho nebo několika nejstatnějších stromů, úklid dřevní hmoty (včetně dřevní hmoty ze samovolně spadáných větví a kmenů na okraji louky); část dřevní hmoty je možné ponechat na vhodně zvolených místech k zetlení pro podporu saproxylických organismů	2	1. 10. – 31. 3.	Jednorázové opatření

označení dílčí plochy	výměra (ha)	stručný popis charakteru plochy nebo objektu a dlouhodobý cíl péče	doporučený zásah	naléhavost	termín provedení	interval provádění
			Řez stromu s plochou 201-300 m ² - ořez dolních větví solitérů a okrajů remízu, úklid dřevní hmoty (včetně dřevní hmoty ze samovolně spadáných větví a kmenů na okraji louky); část dřevní hmoty je možné ponechat na vhodně zvolených místech k zetlení pro podporu saproxylických organismů	2	1. 10. – 31. 3.	Jednorázové opatření
16	0,93	Mezofilní květnaté louky a pastviny s maloplošnými disturbovanými mokřady a remízem. Cíl péče: Mezofilní květnaté louky či pastviny s lučnými mokřady s vegetací vlkých pcháčových luk a remízem.	Sečení travního porostu a rákosin - seč ručně, úklid pokosené hmoty Plochy s expandující třtinou křovištní budou koseny 2–3× ročně, a to tak, aby první seč proběhla do konce června.	1	1. 6. – 30. 9.	Počet opakování: 1× Za období (roky): 1
			Pastva - Možnost přepasení otav, časně jarní pastvy (doplňené sečí) nebo náhrada seče pastvou s vyplocením mokřadů (ty ručně kosit, s odstraněním biomasy) Přepasena může být vždy nejvýše 1/3 území za rok. Napáječka i nocoviště by měly být umístěny mimo PP.	2	1. 5. – 31. 10.	Počet opakování: 1× Za období (roky): 3

označení dílčí plochy	výměra (ha)	stručný popis charakteru plochy nebo objektu a dlouhodobý cíl péče	doporučený zásah	naléhavost	termín provedení	interval provádění
			Kácení volné - plošný výřez remízu s ponecháním jednoho nebo několika nejstatnějších stromů, úklid dřevní hmoty (včetně dřevní hmoty ze samovolně spadáných větví a kmenů na okraji louky); část dřevní hmoty je možné ponechat na vhodně zvolených místech k zetlení	2	1. 10. – 31. 3.	Jednorázové opatření
			Odstranění nevhodných dřevin bez odstranění pařezu - prosvětlení porostu, místy plošný výřez dřevin (pomístní obnova luk), s ponecháním jednoho nebo několika nejstatnějších stromů, úklid dřevní hmoty (včetně dřevní hmoty ze samovolně spadáných větví a kmenů na okraji louky); část dřevní hmoty je možné ponechat na vhodně zvolených místech k zetlení pro podporu saproxylických organismů	2	1. 10. – 31. 3.	Jednorázové opatření
			Řez stromu s plochou 201-300 m ² - ořez dolních větví solitérů a okrajů remízu, úklid dřevní hmoty (včetně dřevní hmoty ze samovolně spadáných větví a kmenů na okraji louky); část dřevní hmoty je možné ponechat na vhodně zvolených místech k zetlení pro podporu saproxylických organismů	2	1. 10. – 31. 3.	Jednorázové opatření

označení dílčí plochy	výměra (ha)	stručný popis charakteru plochy nebo objektu a dlouhodobý cíl péče	doporučený zásah	naléhavost	termín provedení	interval provádění
17	0,33	<p>Mezofilní až vysychavá květnatá louka s dřevinným remízem a skupinkou solitérů.</p> <p>Cíl péče: Mezofilní až vysychavá květnatá louka se solitérními stromy nebo skupinkami dřevin.</p>	Sečení travního porostu a rákosin - seč TM, při okrajích remízů ručně, úklid pokosené hmoty Plochy s expandující třtinou křovištní budou koseny 2–3× ročně, a to tak, aby první seč proběhla do konce června.	1	1. 7. – 30. 9.	Počet opakování: 1× Za období (roky): 1
			Pastva - Možnost přepasení otav. Přepasena může být vždy nejvýše 1/3 území PP za rok. Napáječka i nocoviště by měly být umístěny mimo PP.	3	1. 8. – 30. 9.	Počet opakování: 1× Za období (roky): 3
			Vláčení - vláčení nebo smykování za účelem srovnání terénu	3	1. 3. – 30. 4.	Jednorázové opatření
			Kácení volné - plošný výřez remízu s ponecháním jednoho nebo několika nejstatnějších stromů, úklid dřevní hmoty (včetně dřevní hmoty ze samovolně spadáných větví a kmenů na okraji louky); část dřevní hmoty je možné ponechat na vhodně zvolených místech k zetlení	2	1. 10. – 31. 3.	Jednorázové opatření

označení dílčí plochy	výměra (ha)	stručný popis charakteru plochy nebo objektu a dlouhodobý cíl péče	doporučený zásah	naléhavost	termín provedení	interval provádění
			Odstranění nevhodných dřevin bez odstranění pařezu - prosvětlení porostu, místy plošný výřez dřevin (pomístní obnova luk), s ponecháním jednoho nebo několika nejstatnějších stromů, úklid dřevní hmoty (včetně dřevní hmoty ze samovolně spadáných větví a kmenů na okraji louky); část dřevní hmoty je možné ponechat na vhodně zvolených místech k zetlení pro podporu saproxylických organismů	2	1. 10. – 31. 3.	Jednorázové opatření
			Řez stromu s plochou 201-300 m ² - ořez dolních větví solitérů a okrajů remízu, úklid dřevní hmoty (včetně dřevní hmoty ze samovolně spadáných větví a kmenů na okraji louky); část dřevní hmoty je možné ponechat na vhodně zvolených místech k zetlení pro podporu saproxylických organismů	2	1. 10. – 31. 3.	Jednorázové opatření
			Odstranění nevhodných dřevin bez odstranění pařezu - odstraňování výmladků v prvních 2–3 letech na místech plošného vyřezání dřevin, úklid dřevní hmoty	2	1. 5. – 31. 8.	Počet opakování: 3× Za období (roky): 10

označení dílčí plochy	výměra (ha)	stručný popis charakteru plochy nebo objektu a dlouhodobý cíl péče	doporučený zásah	naléhavost	termín provedení	interval provádění
18	1,89	<p>Sukcesní remízky a lesy od přerostlých křovin po různá stadia karpatských dubohabřin na místech bývalých luk a pastvin s rozptýlenou zelení.</p> <p>Cíl péče: Karpatské dubohabřiny, dílem též sukcesně nevyhraněné periodicky prosvětlované porosty listnatých dřevin a obnovené louky navazující na stávající travní porosty.</p>	<p>Kácení volné - plošný výřez remízu s ponecháním jednoho nebo několika nejstatnějších stromů, úklid dřevní hmoty (včetně dřevní hmoty ze samovolně spadáných větví a kmenů na okraji louky); část dřevní hmoty je možné ponechat na vhodně zvolených místech k zetlení</p>	2	1. 10. – 31. 3.	Jednorázové opatření
			<p>Odstranění nevhodných dřevin bez odstranění pařezu - prosvětlení porostu, místy plošný výřez dřevin (pomístní obnova luk), s ponecháním jednoho nebo několika nejstatnějších stromů, úklid dřevní hmoty (včetně dřevní hmoty ze samovolně spadáných větví a kmenů na okraji louky); část dřevní hmoty je možné ponechat na vhodně zvolených místech k zetlení pro podporu saproxylických organismů</p>	2	1. 10. – 31. 3.	Jednorázové opatření

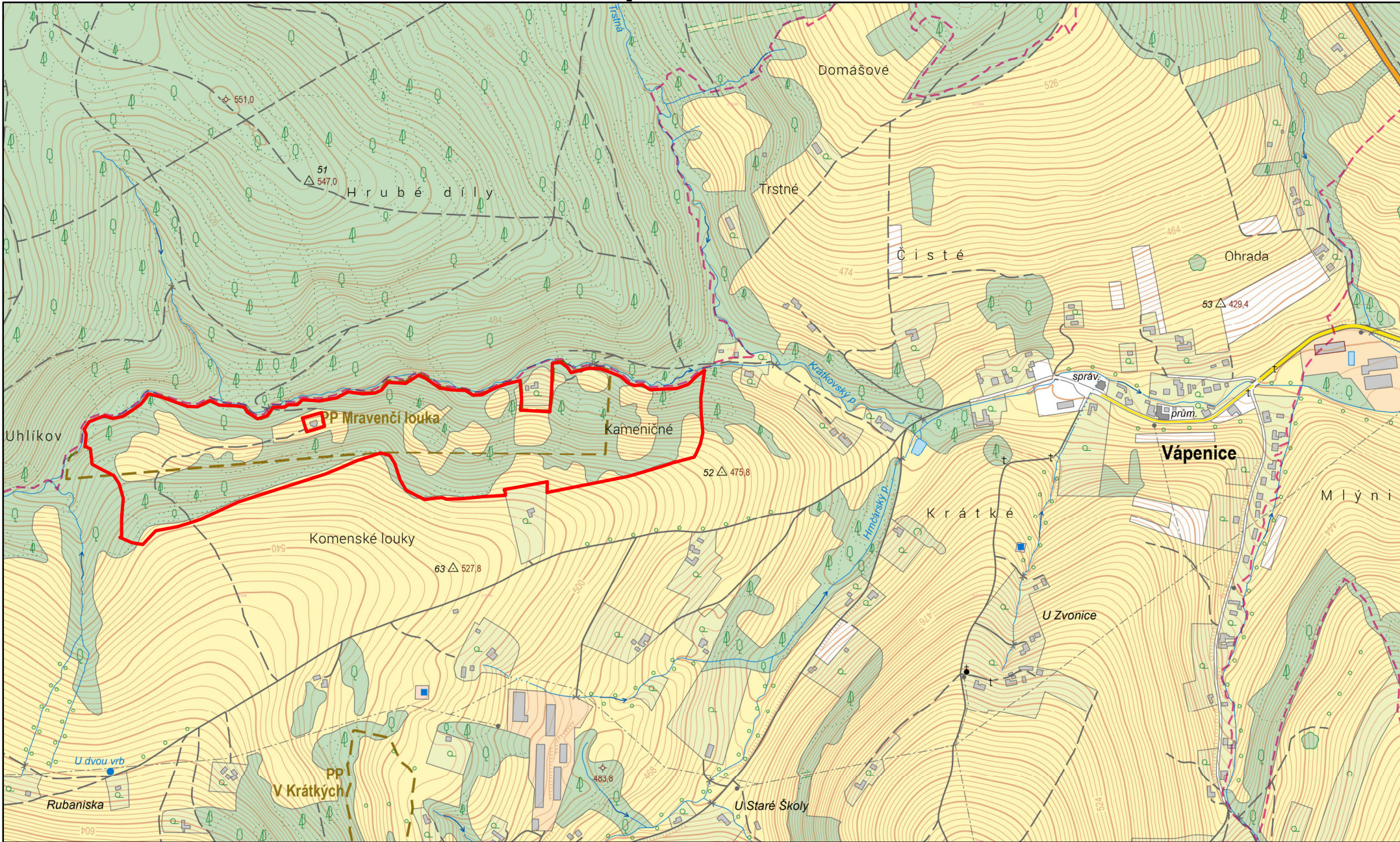
označení dílčí plochy	výměra (ha)	stručný popis charakteru plochy nebo objektu a dlouhodobý cíl péče	doporučený zásah	naléhavost	termín provedení	interval provádění
			Řez stromu s plochou 201-300 m ² - ořez dolních větví solitérů a okrajů remízu, úklid dřevní hmoty (včetně dřevní hmoty ze samovolně spadáných větví a kmenů na okraji louky); část dřevní hmoty je možné ponechat na vhodně zvolených místech k zetlení pro podporu saproxylických organismů	2	1. 10. – 31. 3.	Jednorázové opatření
			Řez stromu s plochou 301-400 m ² - ořez dolních větví solitérů a okrajů remízu, úklid dřevní hmoty (včetně dřevní hmoty ze samovolně spadáných větví a kmenů na okraji louky); část dřevní hmoty je možné ponechat na vhodně zvolených místech k zetlení pro podporu saproxylických organismů	2	1. 10. – 31. 3.	Jednorázové opatření
			Odstranění nevhodných dřevin bez odstranění pařezu - odstraňování výmladků v prvních 2–3 letech na místech plošného vyřezání dřevin, úklid dřevní hmoty	2	1. 5. – 31. 8.	Počet opakování: 3× Za období (roky): 10
			Sečení travního porostu a rákosin - seč ručně, LM úklid pokosené hmoty	2	1. 6. – 30. 9.	Počet opakování: 1× Za období (roky): 1

Naléhavost – stupně naléhavosti jednotlivých zásahů pro období platnosti plánu péče se uvádí podle následujícího členění:

1. stupeň - zásah nutný (nelze odložit, je nutný pro zachování předmětu ochrany)
2. stupeň - zásah potřebný (jeho neprovedení neohrožuje existenci předmětu ochrany, zhorší však jeho kvalitu),

3. stupeň - zásah doporučený (odložitelný, jeho neprovedení v období platnosti plánu péče neohrožuje existenci ani kvalitu předmětu ochrany, jeho provedení však povede k jeho zlepšení).

Orientační mapa území PP Rubaniska

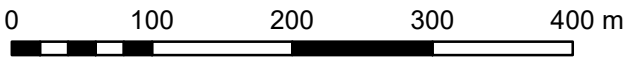
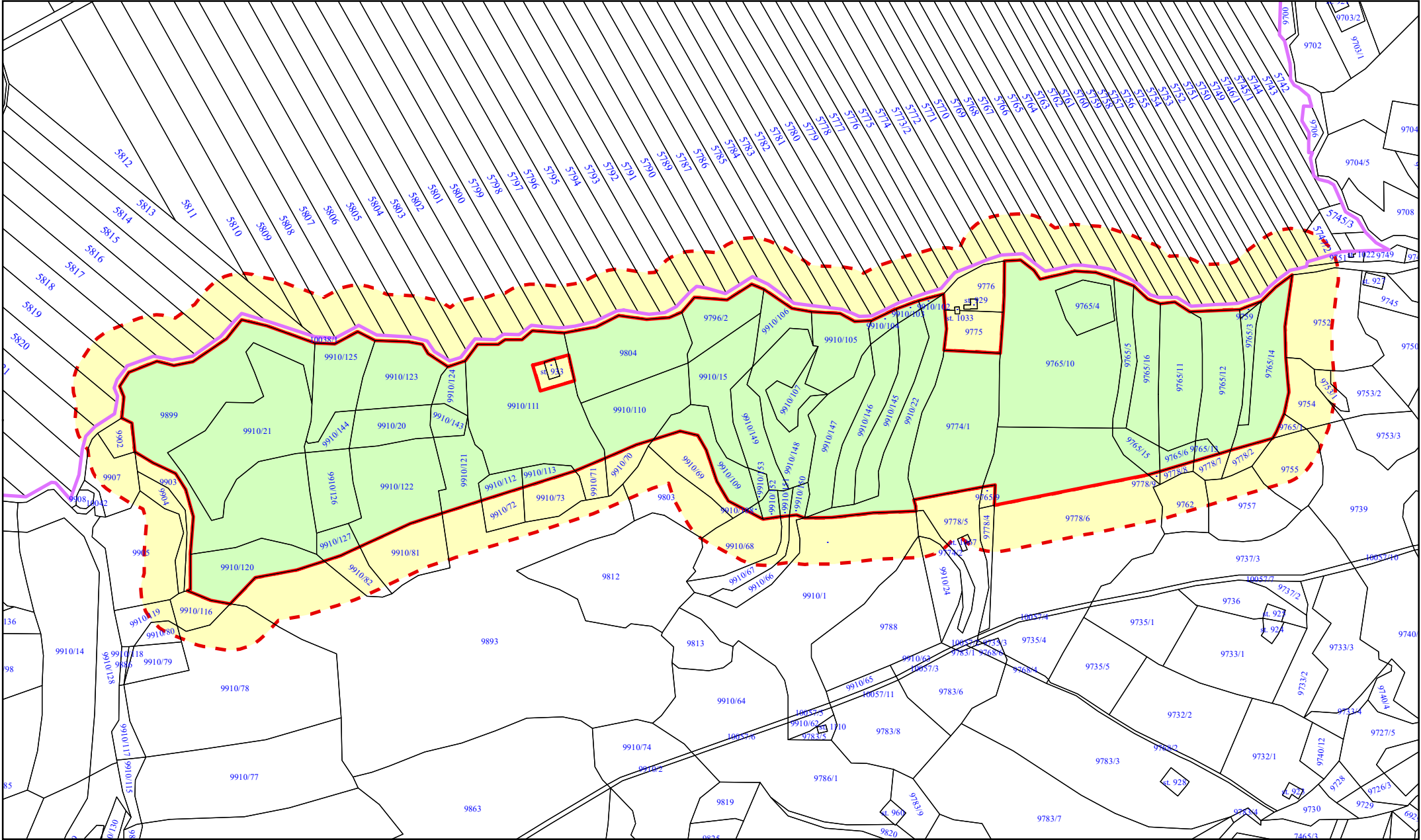


 PP Rubaniska

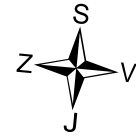


Tématický podklad © AOPK ČR.
Mapový podklad - Prohlížečská služba WMS - ZTM 10, 2024.
© Český úřad zeměměřický a katastrální, www.cuzk.cz.

Mapa parcelního vymezení PP Rubaniska

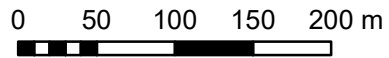
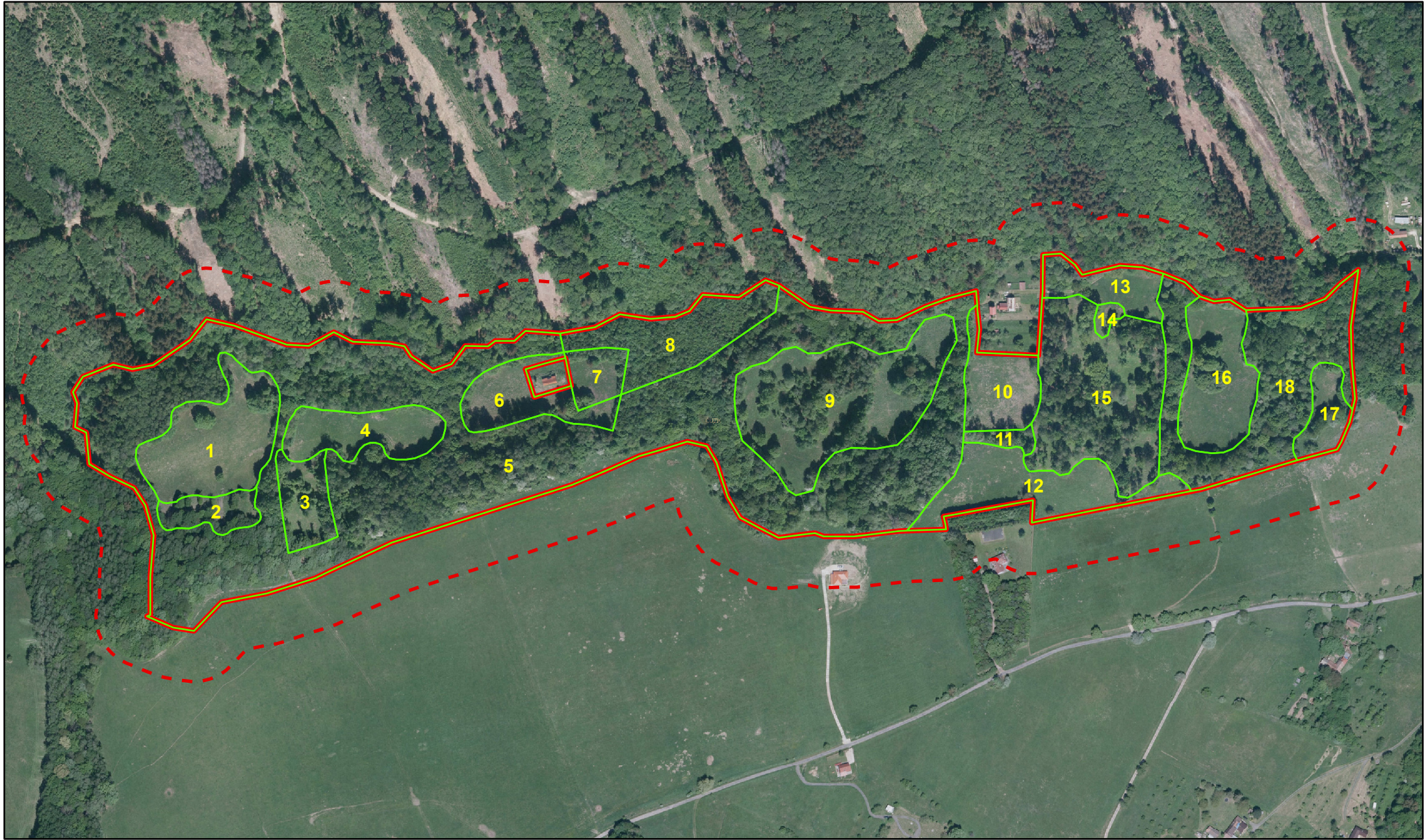


- katastrální hranice
- PP Rubaniska
- OP PP Rubaniska
- Parcely KN

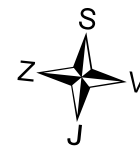


Tématický podklad © AOPK ČR.
Mapový podklad © ČÚZK Praha, 2024.

Mapa dílčích ploch a objektů v PP Rubaniska

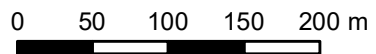
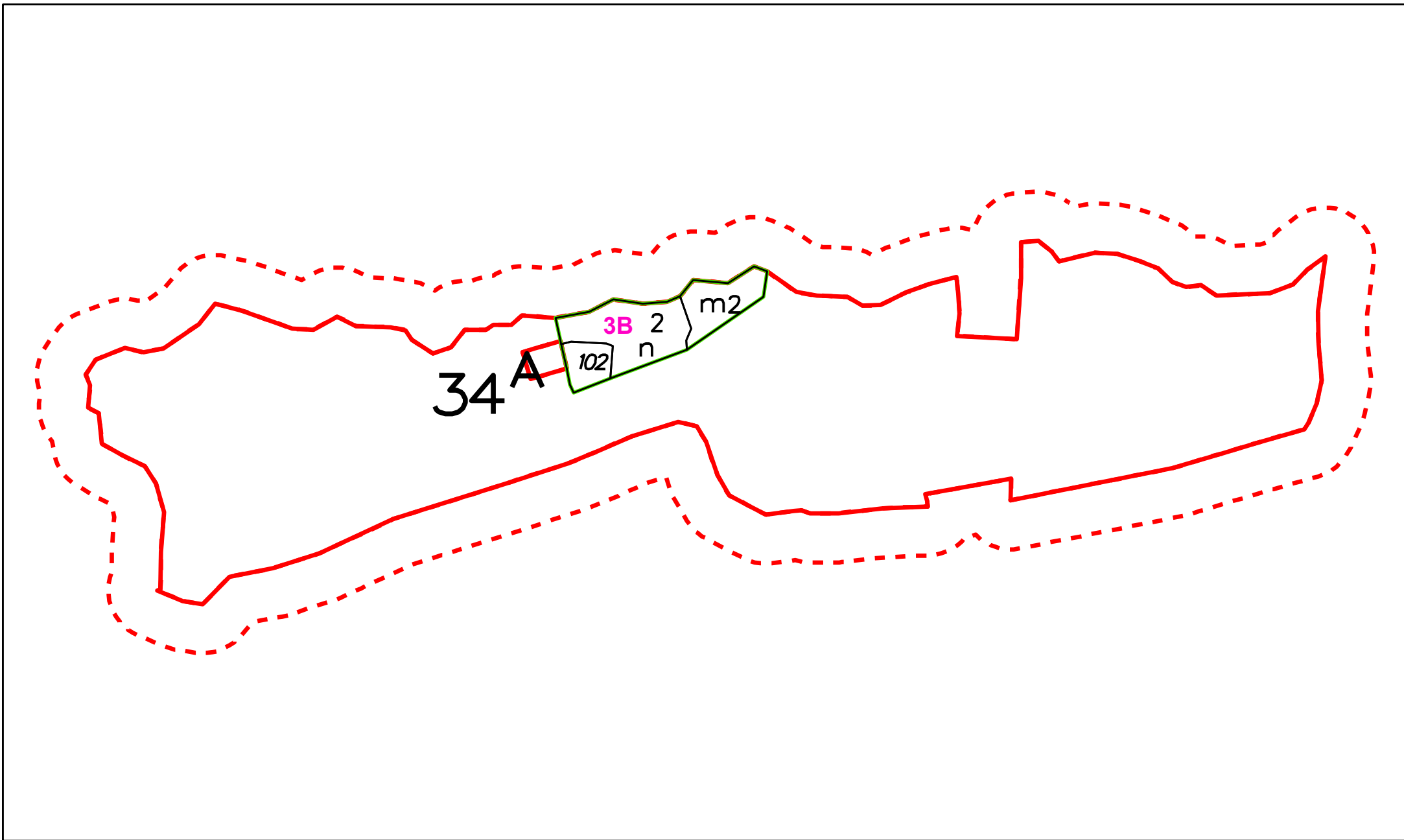


-  PP Rubaniska
-  hranice dílčích ploch
-  OP PP Rubaniska



Tematický podklad © AOPK ČR.
Mapový podklad ortofoto © ČÚZK, Praha 2022.

Lesnická mapa typologická PP Rubaniska



- PP Rubaniska
- Soubor lesních typů
- OP PP Rubaniska



Příloha F1



Obrázek 1 Pohled na PP ze severozápadní hranice území (DP č. 1, 2, za remízem 3 a 4).



Obrázek 2 Pohled od louky s chatkou (DP č. 6) na další část území. Vzádu lesní parcely MZCHÚ (DP č. 7 a 8).



Obrázek 3 Detailní pohled na okolí rekreačního objektu (DP č. 6 a 7).



Obrázek 4 Pohled na PP ze severovýchodní hranice území (DP č. 17, 18, 16).



Obrázek 5 Nalevo plocha, jež byla prosvětlena v rámci projektu LIFE + „Ze života hmyzu“ (DP č. 15).



Obrázek 6 Pohled od rodinného domu na další část bývalých pastvin (DP č. 9). Vzadu lesní parcely a louka s chatkou.



Obrázek 7 Skautské tábořiště Mravenčí louka v letech v letech 1968–1970 – tábořiště. Pohled směrem na východ z druhé louky (DP č. 2) při západní hranici PP.



Obrázek 8 Skautské tábořiště Mravenčí louka v letech v letech 1968–1970 – tábořiště. Pohled z druhé louky (DP č. 2) na zarůstající stráž při jižní hranici MZCHÚ.



Obrázek 9 Skautské tábořiště Mravenčí louka v letech v letech 1968–1970 – polní kuchyně a jídelna skautů. Pohled na severozápadní cíp PP (DP č. 1).



Obrázek 10 Skautské tábořiště Mravenčí louka v letech v letech 1968–1970 – tábořiště. Pohled z východu na remíz oddělující dvě louky (DP č. 1 a 4) při západní hranici území.