

**Záměr  
na vyhlášení zvláště chráněného území**

ve smyslu ustanovení § 40 odst. 1 zákona č. 114/1992 Sb.  
o ochraně přírody a krajiny v platném a účinném znění  
a § 10 vyhlášky č. 45/2018 Sb.

**Přírodní památka**

**Rubaniska**

Datum zpracování:  
25. 02. 2026

## **1. Název zvláště chráněného území**

Rubaniska

## **2. Návrh kategorie ochrany zvláště chráněného území**

Přírodní památka (dále jen „PP“) ve smyslu § 36 odst. 1 zákona č. 114/1992 Sb., o ochraně přírody a krajiny v platném znění (dále jen „zákon“).

## **3. Předměty ochrany a jejich popis**

### **3.1. Souhrnná charakteristika předmětů ochrany**

Předmětem ochrany jsou ekosystémy luk a pastvin a dubohabřin.

### **3.2. Popis předmětů ochrany**

#### **A. ekosystémy**

ekosystém	podíl plochy v ZCHÚ (%)	popis ekosystému
T1.1 Mezofilní ovsíkové louky	40	<p>Mezofilní louky a pastviny v území stojí fytoocenologicky na pomezí svazů <i>Arrhenatherion elatioris</i>, <i>Cynosurion cristati</i> a <i>Bromion erecti</i>, k travním dominantám patří trojštět žlutavý (<i>Trisetum flavescens</i>), kostřava červená (<i>Festuca rubra</i>), psineček obecný (<i>Agrostis capillaris</i>), tomka vonná (<i>Anthoxanthum odoratum</i>), srha laločnatá (<i>Dactylis glomerata</i>), kostřava luční (<i>Festuca pratensis</i>), medyněk vlnatý (<i>Holcus lanatus</i>), místy také válečka prapořitá (<i>Brachypodium pinnatum</i>) nebo expandující třtina křovištní (<i>Calamagrostis epigejos</i>), z širokolistých bylin je častější třezalka skvrnitá (<i>Hypericum maculatum</i>), ocún jesenní (<i>Colchicum autumnale</i>), máchelka srstnatá (<i>Leontodon hispidus</i>), chrpa luční (<i>Centaurea jacea</i>), jetel prostřední (<i>Trifolium medium</i>) nebo v nižší porostové vrstvě několik druhů kontryhelů (<i>Alchemilla</i> sp. div.), teplomilné tendence dokládají např. prvosenka jarní (<i>Primula veris</i>), mochna bílá (<i>Potentilla alba</i>), lněnka lnolistá (<i>Thesium linophyllum</i>) nebo kakost krvavý (<i>Geranium sanguineum</i>); ze vzácnějších druhů se tu častěji vyskytují např. hladýš pruský (<i>Laserpitium prutenicum</i>), chrpa úzkoperá (<i>Centaurea stenolepis</i>), prstnatec bezový (<i>Dactylorhiza sambucina</i>) nebo mečík střečovitý (<i>Gladiolus imbricatus</i>), k nejvzácnějším druhům území patří zvonečník hlavatý (<i>Phyteuma orbiculare</i>); k typickým a dominantním druhům bezobratlých patří brouci blýskáček řepkový (<i>Brassicogethes aeneus</i>), mandelinka třezalková (<i>Chrysolina varians</i>), mandelinka mátová (<i>Chrysolina herbacea</i>) a tesařík černošpičkový (<i>Stenurella melanura</i>) k význačným druhům hmyzu patří například brouk <i>Sphaeroderma rubidum</i>.</p>

ekosystém	podíl plochy v ZCHÚ (%)	popis ekosystému
L3.3B Typické karpatské dubohabřiny	15	Sukcesní remízy směřující ke karpatským dubohabřinám asociace <i>Carici pilosae-Carpinetum betuli</i> na prudce svažitéch místech podél Krátkovského potoka a sesuvných svazích po celém území (z větší části se jedná o sukcesní stadia zarůstání svahových luk lesem – tyto nevyhraněné porosty nejsou do rozlohy zahrnuty); při Krátkovském potoku se objevují přechody ke květnatým bučinám svazu <i>Fagion sylvaticae</i> , naopak některé porosty v horních partiích svahů se vzrostlými duby a prosvětleným podrostem inklinují k teplomilným doubravám svazu <i>Quercion petraeae</i> ; ve stromovém patře zpravidla dominuje habr obecný ( <i>Carpinus betulus</i> ), vzácněji buk lesní ( <i>Fagus sylvatica</i> ) nebo duby letní ( <i>Quercus robur</i> ) a d. zimní ( <i>Q. petraea</i> agg.), ojediněle parazitované ochmetem evropským ( <i>Loranthus europaeus</i> ), místy se dosud jedná spíše o křoviny s převahou lísky ( <i>Corylus avellana</i> ), hlohů ( <i>Crataegus</i> spp.) a trnky ( <i>Prunus spinosa</i> ), ze vzácnějších dřevin se vyskytuje jablň lesní ( <i>Malus sylvestris</i> ); v podrostu se vyskytují druhy jako svízel vonný ( <i>Galium odoratum</i> ), a s. Schultésův ( <i>G. intermedium</i> ), plicník lékařský ( <i>Pulmonaria officinalis</i> ), konvalinka vonná ( <i>Convallaria majalis</i> ), bršlice koží noha ( <i>Aegopodium podagraria</i> ) nebo starček vejčitý ( <i>Senecio ovatus</i> ), ze zvláště chráněných jsou to lilie zlatohlavá ( <i>Lilium martagon</i> ) nebo medovník meduňkolistý ( <i>Melittis melissophyllum</i> ); další pozoruhodnější druhy jsou uvedeny v tabulce T2; z živočichů jsou zde zastoupeni např. někteří vzácnější saproxyličtí brouci jako je hubojed čárkovaný ( <i>Mycetochara maura</i> ), <i>Notolaemus castaneus</i> , <i>Microrhagus pygmaeus</i> a <i>Microrhagus lepidus</i> .
T1.10 Vegetace vlhkých narušovaných půd	<1	Pomístně a maloplošně vyvinutá mokřadní vegetace přiřaditelná k vlhkým pcháčovým loukám svazu <i>Calthion palustris</i> , zejména asociace <i>Juncus inflexi-Menthetum longifoliae</i> a <i>Scirpetum sylvatici</i> , pomístně s fragmenty porostů asociace <i>Angelico sylvestris-Cirsietum oleracei</i> ; k travinným dominantám patří skřipina lesní ( <i>Scirpus sylvaticus</i> ), sítina sivá ( <i>Juncus inflexus</i> ), psineček výběžkatý ( <i>Agrostis stolonifera</i> ) či ostřice srstnatá ( <i>Carex hirta</i> ), z širokolistých bylin se dosti hojně uplatňuje máta dlouholistá ( <i>Mentha longifolia</i> ), ke specializovanějším vlhkomilným druhům bazických mokřadů tu patří třezalka čtyřkřídla ( <i>Hypericum tetrapterum</i> ).

#### 4. Cíl ochrany

T1.1 – mezofilní ovsíkové louky – zvýšení nebo udržení kvality ekosystému na dostatečné rozloze, s reprezentativním výskytem vybraných ohrožených druhů rostlin, s výskytem charakteristických druhů bezobratlých, bez míst s dominancí expanzivních druhů a zcela bez vytrvalých invazních neofytů.

T1.5 – vlhké pcháčové louky – zvýšení nebo udržení kvality ekosystému na dostatečné rozloze, s výskytem charakteristických druhů bezobratlých, bez míst s dominancí expanzivních druhů a zcela bez vytrvalých invazních neofytů.

L3.3B – typické karpatské dubohabřiny – zvýšení nebo udržení kvality ekosystému na dostatečné rozloze, s reprezentativním výskytem vybraných ohrožených druhů rostlin a bezobratlých a zcela bez vytrvalých invazních neofytů.

## A. ekosystémy

ekosystém	cíl ochrany
T1.1 Mezofilní ovsíkové louky	Zvýšení nebo udržení kvality ekosystému na dostatečné rozloze, s reprezentativním výskytem vybraných ohrožených druhů rostlin a živočichů pokrývnost rozptýlených dřevin, bez míst s dominancí expanzivních druhů a zcela bez vytrvalých invazních neofytů.
L3.3B Typické karpatské dubohabřiny	Zvýšení nebo udržení kvality ekosystému na dostatečné rozloze s reprezentativním výskytem vybraných ohrožených druhů rostlin a živočichů a zcela bez vytrvalých invazních neofytů.
T1.10 Vegetace vlhkých narušovaných půd	Zvýšení nebo udržení kvality ekosystému na dostatečné rozloze, bez míst s dominancí expanzivních druhů a zcela bez vytrvalých invazních neofytů.

## 5. Základní ochranné podmínky

Základní ochranné podmínky přírodních památek jsou stanoveny v § 36 odst. 2 zákona.

## 6. Návrh bližších ochranných podmínek

V souladu s ustanovením § 36 odst. 1 zákona se navrhuje, aby na území nově navržené PP bylo možno jen se souhlasem orgánu ochrany přírody provádět tyto činnosti a zásahy:

- a) povolovat nebo provádět změny druhů pozemků nebo způsobů jejich využití,
- b) zřizovat příkrmovací zařízení nebo slániska a příkrmovat nebo vnadit zvěř mimo příkrmovací zařízení,
- c) vysazovat a kácet dřeviny rostoucí mimo les,
- d) vysazovat nebo vysévat rostliny nebo vypouštět živočichy.

## 7. Ochranné pásmo

### 7.1. Vymezení ochranného pásma

Pro zvláště chráněné území se nenavrhuje vyhlášovat specificky vymezené ochranné pásmo, bude jím tedy dle § 37 odst. 1 zákona území do vzdálenosti 50 m od hranic zvláště chráněného území.

### 7.2. Návrh činností a zásahů v ochranném pásmu vázaných na souhlas orgánu ochrany přírody

Činnosti a zásahy vázané na souhlas orgánu ochrany přírody v ochranném pásmu jsou vymezeny v § 37 odst. 2 zákona.

## 8. Územně správní zařazení území

### 8.1. Zvláště chráněné území

Kraj:	Zlínský kraj
Okres:	Uherské Hradiště
Obec s rozšířenou působností:	Uherský Brod
Obec s pověřeným obecním úřadem:	Uherský Brod
Obec:	Vápenice
Katastrální území:	Vápenice u Starého Hrozenkova

### 8.2. Ochranné pásmo

Kraj:	Zlínský kraj
Okres:	Uherské Hradiště
Obec s rozšířenou působností:	Uherský Brod
Obec s pověřeným obecním úřadem:	Uherský Brod
Obec:	Komňa, Vápenice
Katastrální území:	Komňa, Vápenice u Starého Hrozenkova

## 9. Přehled katastrálních území a parcelních čísel pozemků dotčených záměrem na vyhlášení zvláště chráněného území a jeho ochranného pásma

### 9.1. Zvláště chráněné území

**Katastrální území:** Vápenice u Starého Hrozenkova – 776882  
9759, 9765/3, 9765/4, 9765/5, 9765/6, 9765/10, 9765/11, 9765/12, 9765/13, 9765/14, 9765/15, 9765/16, 9774/1, 9778/6 (část), 9796/2, 9804, 9899, 9910/15, 9910/20, 9910/21, 9910/22, 9910/102, 9910/103, 9910/104, 9910/105, 9910/106, 9910/107, 9910/108, 9910/109, 9910/110, 9910/111 (část), 9910/112, 9910/113, 9910/120, 9910/121, 9910/122, 9910/123, 9910/124, 9910/125, 9910/126, 9910/127, 9910/143, 9910/144, 9910/145, 9910/146, 9910/147, 9910/148, 9910/149, 9910/150, 9910/151, 9910/152, 9910/153

Podrobnosti k dotčeným parcelám jsou uvedeny v příloze č. 3.

### 9.2. Ochranné pásmo

**Katastrální území:** Vápenice u Starého Hrozenkova – 776882  
929, 933, 1033, 1067 (část), 9739 (část), 9751 (část), 9752 (část), 9753/1 (část), 9753/2 (část), 9754 (část), 9755 (část), 9757 (část), 9762 (část), 9765/1, 9765/9, 9774/2 (část), 9775, 9776, 9778/2, 9778/4 (část), 9778/5 (část), 9778/6 (část), 9778/7, 9778/8, 9778/9, 9788 (část), 9803 (část), 9812 (část), 9893 (část), 9902, 9903, 9904, 9905 (část), 9907 (část), 9910/1 (část), 9910/24 (část), 9910/66 (část), 9910/67 (část), 9910/68 (část), 9910/69, 9910/70, 9910/71,

9910/72, 9910/73, 9910/78 (část), 9910/80 (část), 9910/81 (část), 9910/82 (část), 9910/111 (část), 9910/116, 9910/119 (část), 10038/1 (část)

**Katastrální území:** Komňa – 668800

5747/2 (část), 5748 (část), 5749 (část), 5750 (část), 5751 (část), 5752 (část), 5753 (část), 5754 (část), 5755 (část), 5756 (část), 5757 (část), 5758 (část), 5759 (část), 5760 (část), 5761 (část), 5762 (část), 5763 (část), 5764 (část), 5765 (část), 5766 (část), 5767 (část), 5768 (část), 5769 (část), 5770 (část), 5771 (část), 5772 (část), 5773/2 (část), 5774 (část), 5775 (část), 5776 (část), 5777 (část), 5778 (část), 5779 (část), 5780 (část), 5781 (část), 5782 (část), 5783 (část), 5784 (část), 5785 (část), 5786 (část), 5787 (část), 5789 (část), 5790 (část), 5791 (část), 5792 (část), 5793 (část), 5794 (část), 5795 (část), 5796 (část), 5797 (část), 5798 (část), 5799 (část), 5800 (část), 5801 (část), 5802 (část), 5803 (část), 5804 (část), 5805 (část), 5806 (část), 5807 (část), 5808 (část), 5809 (část), 5810 (část), 5811 (část), 5813 (část), 5814 (část), 5815 (část), 5816 (část), 5817 (část), 5818 (část), 5819 (část), 5820 (část), 5821 (část)

Podrobnosti k dotčeným parcelám jsou uvedeny v příloze č. 3.

## **10. Předpokládaná výměra zvláště chráněného území a jeho ochranného pásma**

**10.1. Zvláště chráněné území:** 24,04 ha

**10.2. Ochranné pásmo:** 16,93 ha

## **11. Odůvodnění záměru**

### **11.1. Historie ochrany území**

V roce 1982 bylo území vyhlášeno radou ONV Uherské Hradiště jako chráněný přírodní výtvar, a to na území v té době již existující CHKO Bílé Karpaty. V roce 1991 bylo přehlášeno vyhláškou Okresního úřadu Uherské Hradiště a v roce 1992 bylo vyhláškou MŽP ČR převedeno do kategorie přírodní památka. V roce 2004 zde byla vyhlášena evropsky významná lokalita EVL CZ0724090 Bílé Karpaty.

### **11.2. Hlavní důvody zpracování záměru na vyhlášení zvláště chráněného území**

Při vyhlášení PP Rubaniska v roce 1982 došlo k opomenutí řady parcel tvořících kompaktní území PP, na nichž se nacházejí luční porosty rozčleněné remízy. Současná PP tedy představuje plošně i z hlediska předmětu ochrany nelogicky vymezené území.

Do MZCHÚ je nanejvýš vhodné začlenit také několik dalších louček v dolní části Komenských luk (v trati Kameničné), navazující jižně a východně na východní konec stávající PP Mravenčí louka. Tyto luční porosty co do druhového složení, druhové bohatosti i výskytu vzácných druhů odpovídají průměrné kvalitě lučních porostů aktuálně v PP zahrnutých, některé z nově zahrnovaných partií lze v tomto ohledu hodnotit i nadprůměrně. Při jejich zahrnutí bude MZCHÚ také tvořit ucelenou krajinnou strukturu nejzachovalejších lučních zbytků Komenských luk rozčleněných remízy a zároveň tak bude MZCHÚ odpovídat téměř kompletnímu vymezení I. zóny odstupňované ochrany CHKO Bílé Karpaty v údolí Krátkovského potoka.

Je potřeba vydat nový zřizovací předpis, který bude formálně i obsahově odpovídat současnému právnímu stavu na úseku ochrany přírody. Ten by měl nahradit v současné době platné předpisy z let 1982 a 1991, ve kterých není dostatečně vymezen předmět ochrany ani bližší ochranné podmínky území.

### **11.3. K názvu zvláště chráněného území**

Historie ochrannářské péče o tuto lokalitu je spojena s působením junáků a skautů z Bojkovic a Napajedel v letech 1968–1970. Kvůli velkému množství mravenců pojmenovali západní část území, kde tábořili, „Mravenčí louka“. Toto pojmenování se objevuje také ve starších názvech MZCHÚ: do přehlášení v roce 1991 „Rubaniska – Mravenčí louka“, následně pouze „Mravenčí louka“. Nový návrh se vrací k dřívějšímu názvu, vypouští však skautské označení „Mravenčí louka“, mezi místními hospodáři neužívané. Zůstává tedy pojmenování Rubaniska, podle místní části obce Vápenice, která původně náležela do katastru obce Komňa. Pojem „rubanisko“ označuje mýtinu či vykácený les. Na někdejší příslušnost území k obci Komňa dnes odkazuje pomístní název Komenské louky v současných mapách.

### **11.4. Ke kategorii ochrany zvláště chráněného území**

Předmět ochrany odpovídá přírodními hodnotami a vědeckým významem legislativně stanovené definici přírodní památky dle § 36 odst. 1 zákona.

### **11.5. K předmětům ochrany**

Předměty ochrany jsou navrženy tak, aby obsáhly přírodní hodnoty území nově navržené PP v celé šíři a byly v souladu s habitatovými předměty ochrany EVL Bílé Karpaty. Z nich jsou zde zastoupena přírodní stanoviště 6510 – Extenzivní sečené louky nížin až podhůří (*Arrhenatherion*, *Brachypodio-Centaureion nemoralis*) – a 9170 – Dubohabřiny asociace *Galio-Carpinetum*. Jako stanoviště 6510 lze zahrnout většinu lučních porostů v území a dubohabřiny 9170 jsou zde jediným plně vyvinutým lesním biotopem. Několik mokřadů v území poněkud odpovídá biotopu T1.5 – Vlhké pcháčové louky, který mezi přírodní stanoviště podle směrnice o stanovištích (Směrnice Rady 92/43/EHS) nepatří, avšak dotváří charakteristický ráz zdejších luk.

### **11.6. K cíli ochrany**

Cíle ochrany jsou formulovány v souladu s ustanoveními § 36 odst. 1 zákona tak, aby bylo zajištěno zachování předmětu ochrany v příznivém stavu.

### **11.7. K návrhu bližších ochranných podmínek**

Bližší ochranné podmínky jsou navrženy v souladu s ustanovením § 44 odst. 4 zákona tak, aby umožnily orgánu ochrany přírody usměrňovat činnosti, které nejsou zcela ošetřeny základními ochrannými podmínkami a mohly by vést k nežádoucím změnám dochovaného stavu přírodního prostředí.

### **11.8. K jednotlivým bližším ochranným podmínkám**

ad a) povolovat nebo provádět změny druhů pozemků nebo způsobů jejich využití

Předměty ochrany PP jsou vázány na stávající druhy a způsoby využití pozemků, změna druhu a s ním související využití pozemků může mít významný negativní vliv na jejich výskyt.

ad b) zřizovat příkrmovací zařízení nebo slaniska a příkrmovat nebo vnařit zvěř mimo příkrmovací zařízení

Vlivem koncentrace zvěře v blízkosti mysliveckých a příkrmovacích zařízení nebo na nevhodných místech v okolí dochází k eutrofizaci, intenzivnímu sešlapu a značným škodám na porostech.

ad c) vysazovat a kácet dřeviny rostoucí mimo les

Kácení může vést ke ztrátě biotopů (např. saproxylického hmyzu, dutinových ptáků, netopýrů) a narušení mikroklimatu, které může mít za následek úbytek druhů vázaných na dané stanoviště. Nevhodná výsadba (např. nepůvodních nebo invazních druhů) může ohrozit původní vegetaci a celkovou ekologickou rovnováhu v území.

ad d) vysazovat nebo vysévat rostliny nebo vypouštět živočichy

Nekontrolované vysazování rostlin či vypouštění živočichů může vést k narušení konkurenčních vztahů, šíření invazních druhů a degradaci hodnotných stanovišť. Omezení takových zásahů je nezbytné pro udržení přirozené druhové skladby a ekologické stability zdejších biotopů.

### **11.9. K vymezení hranice zvláště chráněného území**

Délka hranice přírodní památky (PP) činí přibližně 3,4 km, přičemž asi 1,4 km na severu je společná s původním vyhlášením. Severní hranice PP kopíruje hranici katastrálního území a je stanovena na základě koryta Krátkovského potoka. Ze současného vymezení území byly vyčleněny lesní pozemky s parc. č. 9902, 9907, 9908, 9903 a 9904 a pozemek č. 10042 vodní plocha západního cípu území. Horní (jižní) hranice vede po hranici pozemků při jižním okraji sukcesních porostů dřevin. V případě parcely č. 9778/6 ve východní části bude vedena hranice uvnitř pozemku z důvodu zahrnutí cenné louky. Hranice zde bude napojena na jižní hranici pozemků s parc. č. 9765/9 a 9765/15. Východně od stávajícího vymezení byli nově zahrnuti dvě luční enklávy včetně přilehlých remízů a lesa, hranici na východě tedy tvoří parcela č. 9766/14. Stavební parcela č. st. 933 a její přilehlé okolí byli vyjmuty ze stávajícího vymezení.

### **11.10. K vymezení ochranného pásma**

Ochranné pásmo není vyhlášené, je jím tedy dle § 37 zákona č. 114/1992 Sb. pás do vzdálenosti 50 m od hranice ZCHÚ. Na území přírodní památky v současné době nepůsobí žádné jednosměrně identifikované negativní vlivy pocházející z vnějšího prostředí, a proto není nutné vyhlášovat zvláštní ochranné pásmo. Zákonem vymezené ochranné pásmo je v tomto případě považováno za dostatečné a zároveň klíčové pro zajištění ochrany území, zejména před potenciálními změnami v jeho bezprostředním okolí, které by mohly mít závažné dopady na předměty ochrany PP. Ochranné pásmo se dotýká převážně lesních a zemědělských pozemků.

### **11.11. Odůvodnění navržených činností a zásahů v ochranném pásmu vázaných na souhlas orgánu ochrany přírody**

—

## **12. Použité podklady a zdroje informací**

FILIPPOV, P. (2006). Inventarizační průzkum PP Rubaniska (Mravenčí louka) z oboru botanika.: Závěrečná zpráva.. 23 s. Archivuje AOPK ČR, RP Správa CHKO Bílé Karpaty, pracoviště Luhačovice.

VÍT, D. (2018). Inventarizační průzkum saproxylického hmyzu a epigeických predátorů v PP Mravenčí louka: Závěrečná zpráva. Zlín. 7 s. Manuskript. Archivuje Ústřední seznam ochrany přírody, AOPK ČR, Praha.

VÍT, D. (2018). Inventarizační průzkum fytofágního hmyzu a epigeických predátorů v PP Mravenčí louka: Závěrečná zpráva. Zlín. 7 s. Manuskript. Archivuje Ústřední seznam ochrany přírody, AOPK ČR, Praha.

POTYKOVÁ, Z.; FAJMON, K. (2023). Inventarizační průzkum PP Mravenčí louka – flora: Závěrečná zpráva.. 55 s. Archivuje AOPK ČR, RP Správa CHKO Bílé Karpaty, pracoviště Luhačovice.

### **Přílohy**

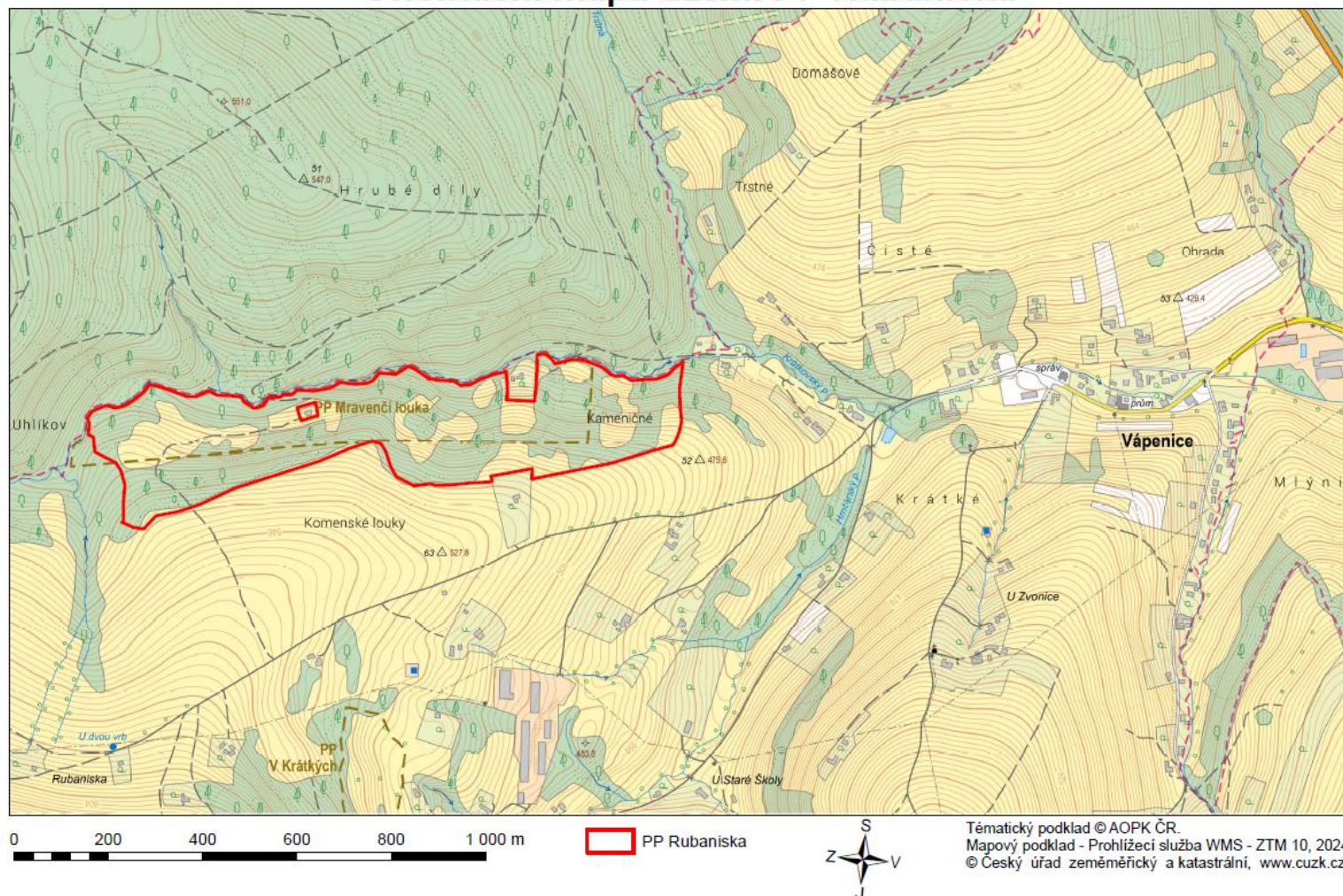
Příloha č. 1 – Orientační mapa s vyznačením zvláště chráněného území

Příloha č. 2 – Katastrální mapa se zákresem zvláště chráněného území a jeho ochranného pásma

Příloha č. 3 – Parcelní vymezení zvláště chráněného území a jeho ochranného pásma

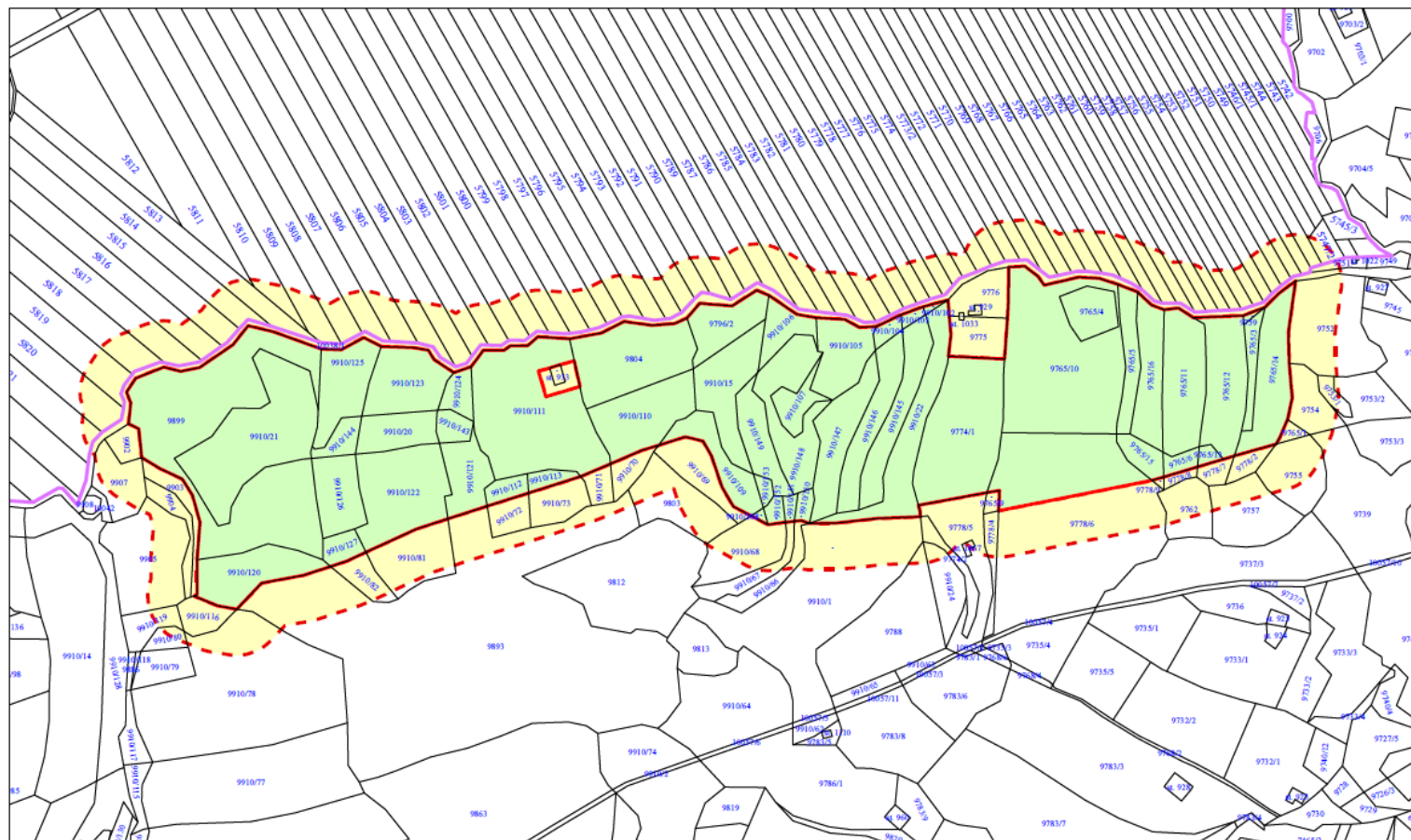
Příloha č. 1 – Orientační mapa s vyznačením zvláště chráněného území

## Orientační mapa území PP Rubaniska



Příloha č. 2 – Katastrální mapa se zákresem zvláště chráněného území a jeho ochranného pásma

### Mapa parcelního vymezení PP Rubaniska



0 100 200 300 400 m

— katastrální hranice  
□ Parcely KN  
■ PP Rubaniska  
■ OP PP Rubaniska



Tematický podklad © AOPK ČR.  
Mapový podklad © ČÚZK Praha, 2024.

### Příloha č. 3 – Parcelní vymezení zvláště chráněného území a jeho ochranného pásma

#### Zvláště chráněné území

**Katastrální území:** Vápenice u Starého Hrozenkova – 776882

Číslo parcely podle KN	Číslo parcely podle PK nebo jiných evidencí	Druh pozemku podle KN	Způsob využití pozemku podle KN	Výměra parcely celková podle KN (m <sup>2</sup> )	Výměra parcely v ZCHÚ (m <sup>2</sup> )*
9759		ostatní plocha	jiná plocha	111	117
9765/3		ostatní plocha	jiná plocha	1449	1444
9765/4		trvalý travní porost		2729	2651
9765/5		ostatní plocha	jiná plocha	2655	2655
9765/6		trvalý travní porost		797	797
9765/10		ostatní plocha	jiná plocha	18517	18436
9765/11		ostatní plocha	jiná plocha	6675	6675
9765/12		ostatní plocha	jiná plocha	6477	6453
9765/13		trvalý travní porost		385	411
9765/14		ostatní plocha	jiná plocha	6024	6003
9765/15		trvalý travní porost		1505	1505
9765/16		ostatní plocha	jiná plocha	4353	4353
9774/1		trvalý travní porost		11936	11983
9778/6 (část)		trvalý travní porost		31103	10084
9796/2		lesní pozemek		3707	3707
9804		lesní pozemek		8567	8698
9899		trvalý travní porost		24116	24081
9910/15		ostatní plocha	jiná plocha	5807	5807
9910/20		ostatní plocha	jiná plocha	3229	3233
9910/21		trvalý travní porost		13045	12991
9910/22		trvalý travní porost		6866	6849
9910/102		ostatní plocha	jiná plocha	125	125
9910/103		ostatní plocha	jiná plocha	327	327
9910/104		ostatní plocha	jiná plocha	631	631
9910/105		ostatní plocha	jiná plocha	4307	4283
9910/106		ostatní plocha	jiná plocha	2294	2235
9910/107		ostatní plocha	jiná plocha	1951	1901
9910/108		ostatní plocha	jiná plocha	146	140
9910/109		ostatní plocha	jiná plocha	3561	3585
9910/110		trvalý travní porost		6384	6482
9910/111 (část)		trvalý travní porost		16455	15760
9910/112		ostatní plocha	jiná plocha	1046	1063
9910/113		ostatní plocha	jiná plocha	850	852
9910/120		ostatní plocha	jiná plocha	5476	5493
9910/121		ostatní plocha	jiná plocha	3460	3521
9910/122		ostatní plocha	jiná plocha	8750	8747
9910/123		ostatní plocha	jiná plocha	5408	5421

Číslo parcely podle KN	Číslo parcely podle PK nebo jiných evidencí	Druh pozemku podle KN	Způsob využití pozemku podle KN	Výměra parcely celková podle KN (m <sup>2</sup> )	Výměra parcely v ZCHÚ (m <sup>2</sup> )*
9910/124		ostatní plocha	jiná plocha	1400	1425
9910/125		trvalý travní porost		4909	4909
9910/126		trvalý travní porost		3975	3974
9910/127		ostatní plocha	jiná plocha	1263	1259
9910/143		trvalý travní porost		1164	1185
9910/144		trvalý travní porost		1381	1381
9910/145		trvalý travní porost		4855	4855
9910/146		trvalý travní porost		4694	4694
9910/147		trvalý travní porost		5396	5396
9910/148		trvalý travní porost		6638	6468
9910/149		trvalý travní porost		3369	3369
9910/150		trvalý travní porost		612	584
9910/151		trvalý travní porost		394	376
9910/152		trvalý travní porost		568	543
9910/153		trvalý travní porost		444	447
<b>Celkem</b>					<b>240364</b>

\* Výměra parcel v ZCHÚ nebo jejich částí byla stanovena dle GIS a může se lišit od jiných evidencí.

## Ochranné pásmo:

### Katastrální území: Vápenice u Starého Hrozenkova – 776882

Číslo parcely podle KN	Číslo parcely podle PK nebo jiných evidencí	Druh pozemku podle KN	Způsob využití pozemku podle KN	Výměra parcely celková podle KN (m <sup>2</sup> )	Výměra parcely v ZCHÚ (m <sup>2</sup> )*
929		zastavěná plocha a nádvoří		115	108
933		zastavěná plocha a nádvoří	zbořeniště	233	234
1033		zastavěná plocha a nádvoří		40	39
1067 (část)		zastavěná plocha a nádvoří		131	49
9739 (část)		trvalý travní porost		14273	288
9751 (část)		trvalý travní porost		508	228
9752 (část)		ostatní plocha	jiná plocha	8844	5038
9753/1 (část)		trvalý travní porost		793	527
9753/2 (část)		trvalý travní porost		3079	72
9754 (část)		trvalý travní porost		2813	2624
9755 (část)		trvalý travní porost		4527	2864
9757 (část)		orná půda		5600	1477
9762 (část)		orná půda		3093	1991

Číslo parcely podle KN	Číslo parcely podle PK nebo jiných evidencí	Druh pozemku podle KN	Způsob využití pozemku podle KN	Výměra parcely celková podle KN (m <sup>2</sup> )	Výměra parcely v ZCHÚ (m <sup>2</sup> )*
9765/1		trvalý travní porost		411	407
9765/9		trvalý travní porost		331	342
9774/2 (část)		ostatní plocha	jiná plocha	1483	555
9775		orná půda		2646	2643
9776		zahrada		2668	2609
9778/2		orná půda		1001	998
9778/4 (část)		orná půda		1179	678
9778/5 (část)		orná půda		5486	2985
9778/6 (část)		trvalý travní porost		31103	9039
9778/7		orná půda		831	829
9778/8		orná půda		403	403
9778/9		orná půda		87	87
9788 (část)		orná půda		11108	249
9803 (část)		orná půda		5467	3883
9812 (část)		orná půda		14700	0
9893 (část)		orná půda		72417	9714
9902		lesní pozemek		1108	1110
9903		lesní pozemek		1734	1709
9904		lesní pozemek		1698	1618
9905 (část)		ostatní plocha	jiná plocha	8333	4004
9907 (část)		lesní pozemek		3190	2339
9910/1 (část)		orná půda		21955	6282
9910/24 (část)		orná půda		2714	348
9910/66 (část)		orná půda		2010	612
9910/67 (část)		orná půda		2001	579
9910/68 (část)		orná půda		4535	3104
9910/69		orná půda		3156	3178
9910/70		orná půda		1335	1356
9910/71		orná půda		1054	1058
9910/72		orná půda		1562	1588
9910/73		orná půda		2473	2480
9910/78 (část)		orná půda		25033	2916
9910/80 (část)		orná půda		869	252
9910/81 (část)		orná půda		4840	4317
9910/82 (část)		orná půda		1722	1541

Číslo parcely podle KN	Číslo parcely podle PK nebo jiných evidencí	Druh pozemku podle KN	Způsob využití pozemku podle KN	Výměra parcely celková podle KN (m <sup>2</sup> )	Výměra parcely v ZCHÚ (m <sup>2</sup> )*
9910/111 (část)		trvalý travní porost		16455	897
9910/116		ostatní plocha	jiná plocha	1734	1718
9910/119 (část)		ostatní plocha	jiná plocha	1800	622
10038/1 (část)		vodní plocha	koryto vodního toku přirozené nebo upravené	27316	9412
<b>Celkem</b>					<b>104000</b>

#### Katastrální území: Komňa – 668800

Číslo parcely podle KN	Číslo parcely podle PK nebo jiných evidencí	Druh pozemku podle KN	Způsob využití pozemku podle KN	Výměra parcely celková podle KN (m <sup>2</sup> )	Výměra parcely v ZCHÚ (m <sup>2</sup> )*
5747/2 (část)		lesní pozemek		987	404
5748 (část)		lesní pozemek		10081	4
5749 (část)		lesní pozemek		11193	488
5750 (část)		lesní pozemek		10862	559
5751 (část)		lesní pozemek		10423	550
5752 (část)		lesní pozemek		11031	601
5753 (část)		lesní pozemek		11121	580
5754 (část)		lesní pozemek		10495	556
5755 (část)		lesní pozemek		10819	536
5756 (část)		lesní pozemek		10855	606
5757 (část)		lesní pozemek		9617	530
5758 (část)		lesní pozemek		9474	602
5759 (část)		lesní pozemek		9581	712
5760 (část)		lesní pozemek		10092	750
5761 (část)		lesní pozemek		10405	887
5762 (část)		lesní pozemek		10571	1001
5763 (část)		lesní pozemek		11056	946
5764 (část)		lesní pozemek		11341	896
5765 (část)		lesní pozemek		11653	814
5766 (část)		lesní pozemek		10966	734
5767 (část)		lesní pozemek		10844	725
5768 (část)		lesní pozemek		10387	911
5769 (část)		lesní pozemek		10625	940
5770 (část)		lesní pozemek		10092	746
5771 (část)		lesní pozemek		10473	637
5772 (část)		lesní pozemek		11124	634
5773/2 (část)		lesní pozemek		5769	533

Číslo parcely podle KN	Číslo parcely podle PK nebo jiných evidencí	Druh pozemku podle KN	Způsob využití pozemku podle KN	Výměra parcely celková podle KN (m <sup>2</sup> )	Výměra parcely v ZCHÚ (m <sup>2</sup> )*
5774 (část)		lesní pozemek		10905	399
5775 (část)		lesní pozemek		10682	453
5776 (část)		lesní pozemek		10344	611
5777 (část)		lesní pozemek		10279	645
5778 (část)		lesní pozemek		10794	672
5779 (část)		lesní pozemek		11031	687
5780 (část)		lesní pozemek		11013	743
5781 (část)		lesní pozemek		11308	914
5782 (část)		lesní pozemek		11689	1044
5783 (část)		lesní pozemek		10682	903
5784 (část)		lesní pozemek		10876	1126
5785 (část)		lesní pozemek		11027	1373
5786 (část)		lesní pozemek		10887	1201
5787 (část)		lesní pozemek		10740	877
5789 (část)		lesní pozemek		11049	767
5790 (část)		lesní pozemek		10848	875
5791 (část)		lesní pozemek		10851	739
5792 (část)		lesní pozemek		10862	852
5793 (část)		lesní pozemek		11513	873
5794 (část)		lesní pozemek		11229	1084
5795 (část)		lesní pozemek		10826	956
5796 (část)		lesní pozemek		10423	815
5797 (část)		lesní pozemek		10725	895
5798 (část)		lesní pozemek		10801	998
5799 (část)		lesní pozemek		11035	1044
5800 (část)		lesní pozemek		10754	938
5801 (část)		lesní pozemek		11516	1047
5802 (část)		lesní pozemek		11344	1061
5803 (část)		lesní pozemek		10725	1032
5804 (část)		lesní pozemek		11196	1537
5805 (část)		lesní pozemek		11337	1430
5806 (část)		lesní pozemek		11358	1454
5807 (část)		lesní pozemek		10571	1239
5808 (část)		lesní pozemek		10981	1179
5809 (část)		lesní pozemek		11157	1550
5810 (část)		lesní pozemek		10696	924
5811 (část)		lesní pozemek		10970	23
5813 (část)		lesní pozemek		8035	1814
5814 (část)		lesní pozemek		8272	1223
5815 (část)		lesní pozemek		8290	1169
5816 (část)		lesní pozemek		8290	1392
5817 (část)		lesní pozemek		8276	1759
5818 (část)		lesní pozemek		8262	1519

Číslo parcely podle KN	Číslo parcely podle PK nebo jiných evidencí	Druh pozemku podle KN	Způsob využití pozemku podle KN	Výměra parcely celková podle KN (m <sup>2</sup> )	Výměra parcely v ZCHÚ (m <sup>2</sup> )*
5819 (část)		lesní pozemek		8262	1616
5820 (část)		lesní pozemek		8262	1636
5821 (část)		lesní pozemek		8272	369
<b>Celkem</b>					<b>65339</b>

\* Výměra parcel v ZCHÚ nebo jejich částí byla stanovena dle GIS a může se lišit od jiných evidencí.