

Plán péče o přírodní rezervaci Draplavý

na období
2025–2034



Plán péče je odborný a koncepční dokument ochrany přírody, který na základě údajů o dosavadním vývoji a současném stavu zvláště chráněného území navrhuje opatření na zachování nebo zlepšení stavu předmětu ochrany ve zvláště chráněném území a na zabezpečení zvláště chráněného území před nepříznivými vlivy okolí v jeho ochranném pásmu. Plán péče slouží jako podklad pro jiné druhy plánovacích dokumentů a pro rozhodování orgánů ochrany přírody. Pro fyzické ani právnické osoby není závazný. Realizaci plánu péče zajišťuje orgán ochrany přírody příslušný ke schválení péče, a to v součinnosti s vlastníky a nájemci dotčených pozemků postupy podle § 68 zákona č. 114/1992 Sb. o ochraně přírody a krajiny, v platném znění.

Obsah

1. Základní údaje o zvláště chráněném území.....	1
1.1 Základní identifikační údaje	1
1.2 Údaje o lokalizaci území v rámci územně správního členění ČR	1
1.3 Vymezení území podle současného stavu katastru nemovitostí	1
1.4 Výměra území a jeho ochranného pásma	3
1.5 Překryv území s jiným typem ochrany	3
1.6 Kategorie IUCN	3
1.7 Předmět ochrany ZCHÚ	3
1.7.1 Předmět ochrany ZCHÚ podle zřizovacího předpisu.....	3
1.7.2 Předmět ochrany – současný stav.....	4
1.8 Cíl ochrany	4
2. Rozbor stavu zvláště chráněného území s ohledem na předmět ochrany.....	5
2.1 Popis území a charakteristika jeho přírodních poměrů	5
2.1.1 Stručný popis území a jeho přírodních poměrů.....	5
2.1.2 Přehled zvláště chráněných a významných ohrožených druhů rostlin a živočichů.....	8
2.1.3 Výčet a popis významných přirozených disturbančních činitelů působících v území v minulosti a současnosti	10
2.2 Historie využívání území a zásadní pozitivní i negativní vlivy lidské činnosti v minulosti a současnosti	11
2.3 Související plánovací dokumenty, správní akty a opatření obecné povahy	14
2.4 Současný stav zvláště chráněného území a přehled dílčích ploch.....	15
2.4.1 Základní údaje o lesích na lesních pozemcích	15
2.4.2 Základní údaje o rybnících, vodních nádržích a tocích.....	15
2.5 Souhrnné zhodnocení stavu předmětů ochrany, výsledků předchozí péče, dosavadních ochranných zásahů do území a závěry pro další postup.....	16
2.6 Stanovení prioritních zájmů ochrany území v případě jejich možné kolize.....	17
3. Plán zásahů a opatření	18
3.1 Výčet, popis a lokalizace navrhovaných zásahů a opatření v ZCHÚ	18
3.1.1 Rámcové zásady péče o ekosystémy a jejich složky nebo zásady jejich jiného využívání.....	18
3.1.2 Podrobný výčet navrhovaných zásahů a činností v území	22
3.2 Zásady hospodářského nebo jiného využívání ochranného pásma včetně návrhu zásahů a přehledu činností	22
3.3 Zaměření a vyznačení území v terénu.....	22
3.4 Návrhy potřebných administrativně-správních opatření v území	22
3.5 Návrhy na regulaci rekreačního a sportovního využívání území veřejností	22
3.6 Návrhy na vzdělávací a osvětové využití území.....	23
3.7 Návrhy na průzkum či výzkum a monitoring předmětu ochrany území.....	23
4. Závěrečné údaje.....	24
4.1 Předpokládané orientační náklady hrazené orgánem ochrany přírody podle jednotlivých zásahů (druhů činností).....	24
4.2 Použité podklady a zdroje informací	24
5. Přílohy	27

1. Základní údaje o zvláště chráněném území

1.1 Základní identifikační údaje

evidenční číslo:	2270
kategorie ochrany:	Přírodní rezervace
název území:	Draplavý
druh právního předpisu, kterým bylo území vyhlášeno:	vyhláška
orgán, který předpis vydal:	Správa CHKO Beskydy
číslo předpisu:	3/2004
datum platnosti předpisu:	30. 8. 2004
datum účinnosti předpisu:	20. 9. 2004

1.2 Údaje o lokalizaci území v rámci územně správního členění ČR

kraj:	Moravskoslezský kraj
okres:	Frýdek-Místek
obec s rozšířenou působností:	Frýdlant nad Ostravicí
obec s pověřeným obecním úřadem:	Frýdlant nad Ostravicí
obec:	Staré Hamry
katastrální území:	Staré Hamry 1

Příloha:

M1 – Orientační mapa s vyznačením území

1.3 Vymezení území podle současného stavu katastru nemovitostí

Zvláště chráněné území:

Katastrální území: Staré Hamry 1 - 754285

Číslo parcely podle KN	Číslo parcely podle PK nebo jiných evidencí	Druh pozemku podle KN	Způsob využití pozemku podle KN	Výměra parcely celková podle KN (m ²)	Výměra parcely v ZCHÚ (m ²)*
2215/4		lesní pozemek		11 376	11 376
2216/1		lesní pozemek		843 869	196 283
2217/1		lesní pozemek		48 205	17 500
2220/3		lesní pozemek		2 252	250
3162		vodní plocha	koryto vodního toku přirozené nebo upravené	10 522	1 092
Celkem					226 501

Ochranné pásmo:

Ochranné pásmo je vyhlášené zřizovacím předpisem přírodní rezervace Draplavý jako pruh území do vzdálenosti 50 m od hranice ZCHÚ s výjimkou vybraných nelesních pozemků v soukromém vlastnictví. Přehled o pozemcích zařazených do ochranného pásma přináší následující tabulka.

Katastrální území: Staré Hamry 1 - 754285

Číslo parcely podle KN	Číslo parcely podle PK nebo jiných evidencí	Druh pozemku podle KN	Způsob využití pozemku podle KN	Výměra parcely celková podle KN (m ²)	Výměra parcely v OP (m ²)*
2203/4		orná půda		249	279
2203/6		trvalý travní porost		135	106
2214/5		lesní pozemek	PUPFL	852	779
2214/11		lesní pozemek	PUPFL	585	585
2214/13		trvalý travní porost		1 133	1 133
2214/14		lesní pozemek	PUPFL	993	993
2214/17		trvalý travní porost		396	396
2214/18		ostatní plocha	jiná plocha	94	94
2214/19		ostatní plocha	jiná plocha	74	75
2214/23		trvalý travní porost		3 335	3 335
2214/24		trvalý travní porost		288	288
2214/25		trvalý travní porost		54	54
2214/26		trvalý travní porost		119	119
2215/1		lesní pozemek	PUPFL	14 648	3 900
2216/1		lesní pozemek	PUPFL	843 869	56 514
2216/13		lesní pozemek	PUPFL	8 670	8 670
2217/1		lesní pozemek	PUPFL	48 205	2 739
2218		lesní pozemek	PUPFL	218 625	6 553
2220/3		lesní pozemek	PUPFL	2 252	149
2227/2		lesní pozemek	PUPFL	1 726	1 726
2231/1		trvalý travní porost		23 959	13 375
3093/3		ostatní plocha	ostatní komunikace	4 102	1 386
3162		vodní plocha	koryto vodního toku přirozené nebo upravené	10 522	173
3201		ostatní plocha	ostatní komunikace	23 344	4 939
Celkem					108 360

* Poznámka (*): Výměra parcel v ZCHÚ i OP byla zjištěna pomocí GIS.

Příloha:

M2 – Katastrální mapa se zákresem ZCHÚ a jeho ochranného pásma

1.4 Výměra území a jeho ochranného pásma

Druh pozemku	ZCHÚ plocha v ha	Vyhlášené OP plocha v ha	Způsob využití pozemku	ZCHÚ plocha v ha
lesní pozemky	22,5409	8,2608		
vodní plochy	0,1092	0,0173	zamokřená plocha	-
			rybník nebo nádrž	-
			vodní tok	0,1092
trvalé travní porosty	-	1,8806		
orná půda	-	0,0279		
ostatní zemědělské pozemky	-	-		
ostatní plochy	-	0,6494	neplošná půda	-
			ostatní způsoby využití	-
zastavěné plochy a nádvoří	-	-		
plocha celkem	22,6501	10,8360		

1.5 Překryv území s jiným typem ochrany

národní park: -
chráněná krajinná oblast (včetně zóny): Beskydy, II. zóna
překryv s jiným typem ochrany: CHOPAV Beskydy
mezinárodní statut ochrany: -

Natura 2000
ptačí oblast -
evropsky významná lokalita: Beskydy (CZ0724089)

1.6 Kategorie IUCN

IV – území pro péči o stanoviště/druhy

1.7 Předmět ochrany ZCHÚ

1.7.1 Předmět ochrany ZCHÚ podle zřizovacího předpisu

Dochovaný zbytek přirozeného jedlobukového lesa podél strže horského potoka v západní části masivu Gruně s bohatou druhovou diverzitou rostlinných i živočišných druhů. Posláním rezervace je rovněž umožnit přirozené procesy v lesním prostředí.

1.7.2 Předmět ochrany – současný stav

A. ekosystémy

ekosystém	podíl plochy ve ZCHÚ (%)	popis ekosystému	kód předmětu ochrany*
Komplex biotopů: L5.4 Acidofilní bučiny L5.1 Květnaté bučiny L4 Suťové lesy	43	Zbytek přirozeného jedlobukového lesa asociace <i>Luzulo-Fagetum</i> , podél strže potoka s členitou strukturou a vysokým zastoupením jedle (<i>Abies alba</i>), místy přechod k bučinám asociace <i>Asperulo-Fagetum</i> , ze vzácnějších druhů např.: hořec tolitovitý (<i>Gentiana asclepiadea</i>), v podrostu: bika hajní (<i>Luzula luzuloides</i>), pstroček dvoulistý (<i>Maianthemum bifolium</i>), věsenka nachová (<i>Prenanthes purpurea</i>), metliš'čka křivolaká (<i>Avenella flexuosa</i>), brusnice borůvka (<i>Vaccinium myrtillus</i>). Jen ve velmi malém fragmentu (0,2 %) je přítomno společenstvo suťových lesů podsvazu <i>Acerenion</i> , kde spolu s javorem klenem rostou i velmi staré jedle.	a, b (9110) a, b (9130) a, b (9180*)

B. druhy

druh	stupeň ohrožení**	popis biotopu druhu v ZCHÚ a aktuální početnost nebo vitalita populace	kód předmětu ochrany*
střevlík hrbolatý (<i>Carabus variolosus</i>)	NT	Dravý druh obývající menší potoky a prameniště, v PR v celé délce potoka hojný, má zde vhodné podmínky k dlouhodobé existenci.	b

**stupeň ohrožení dle červených seznamů ČR (bezobratlí):

NT – téměř ohrožený; dle Hejda et al. (2017).

*kód předmětu ochrany:

a = předmět ochrany spadá pod definici předmětu ochrany dle zřizovacího předpisu ZCHÚ

b = předmět ochrany překrývající se EVL/PO (v závorce je uveden kód stanoviště dle vyhl. č. 166/2005 Sb., hvězdičkou

(*) jsou označena prioritní stanoviště a druhy)

1.8 Cíl ochrany

A. ekosystémy

Ekosystém	cíl ochrany	indikátory cílového stavu
Komplex biotopů: L5.4 Acidofilní bučiny L4 Suťové lesy	Ekosystém ponechaný samovolnému vývoji a odpovídající stupni přirozenosti „les přírodní“. Ve stanovištně nevhodných smrčínách s dočasným aktivním managementem úprava dřevinné skladby a struktury a poté rovněž ponechání samovolnému vývoji.	- rozloha ekosystému ponechaného samovolnému vývoji 22,65 ha – - přítomnost nejméně 50 % semenáčků či sazenic jedle a 30 % vzácných listnáčů, které nejsou poškozeny zvěří natolik, aby bylo znemožněno jejich odrůstání

B. druhy

druh	cíl ochrany	indikátory cílového stavu
střevlík hrbolatý (<i>Carabus variolosus</i>)	Zachování životaschopné populace druhu a jeho vhodného biotopu, tj. starých lesních porostů s přítomností tlejícího dřeva a také udržení vodního režimu v potocích, prameništích.	• potvrzení výskytu na minimálně pěti lokalitách během platnosti plánu péče

2. Rozbor stavu zvláště chráněného území s ohledem na předmět ochrany

2.1 Popis území a charakteristika jeho přírodních poměrů

2.1.1 Stručný popis území a jeho přírodních poměrů

Základní charakteristika území

Přírodní rezervace se nachází v pramenné oblasti potoka Draplavý (Kyčera, také Stýskalonka) asi 2 km severovýchodně od kostela ve Starých Hamrech. Leží v nadmořské výšce asi 610 až 780 m, v Lysohorské hornatině (Zadní hory) v Moravskoslezských Beskydech. Jižní hranice PR je vedena hlubokým žlebem přítoku Draplavého a odvozní lesní cestou, východní a severní hranice po státní silnici, západní po hlubokém žlebu dalšího z přítoků potoka Draplavý.

Geologie a geomorfologie

Moravskoslezské Beskydy jsou jako celek budovány flyšovými mořskými sedimenty křídového či mladotřetihorního stáří, vyzdviženými v několika fázích karpatského vrásnění na počátku třetihor. Vyvrásněné sedimenty byly postupně ve třech příkrovech přesouvány přes sebe severním směrem. Převážná část pohoří patří ke slezskému příkrovu, a to zejména v jeho godulském vývoji, pouze na jižním okraji se projevuje násun příkrovu magurského. Zcela převažující stavební jednotkou Moravskoslezských Beskyd, včetně východní části, tedy Lysohorské hornatiny, jsou vlastní vrstvy godulské. Toto území je však situováno v litologicky velmi pestré týlové oblasti slezského příkrovu s dominantním zastoupením málo odolných hornin drobně rytmického flyše svrchního oddílu godulského souvrství (stáří spodní senon-turon) a litologicky proměnlivého istebňanského souvrství (paleocén-svrchní senon). Díky své geologické stavbě náleží do erozně nejohroženější oblasti Moravskoslezských Beskyd.

Cenný je sevřený údolní profil údolí potoka a jeho přítoků. Ukázkovým příkladem morfologie mladého údolního zářezu s projevy litologické pestrosti flyšových komplexů je zejména levostranný přítok při jižní a jihozápadní hranici přírodní rezervace. Území PR Draplavý se vyznačuje poměrně intenzivními geomorfologickými procesy a může sloužit jako příklad projevů vlastností jednotlivých hornin v georeliéfu – na odolné pískovce se vážou hřbety, na málo odolné břidlice údolní síť. Je to typický příklad vývoje husté erozní sítě na málo odolném drobně rytmickém flyši. Geologicky zajímavá jsou čerstvě obnažená defilé v drobně rytmickém flyši svrchních vrstev godulských na levém údolním svahu potoka a v horní pramenné části koryta.

Hlavní morfologické rysy území a jeho nejbližšího okolí vznikly v důsledku selektivního zvětrávání a eroze, kdy odolnější pískovcové a slepencové vrstvy istebňanského souvrství tvoří hřbety a hlavní vyvýšeniny (např. hřbet Janikuly), údolní formy jsou naopak vázány na drobně rytmický flyš v jílovcovém vývoji (hlavní koryto Stýskalonky je zde založeno v pruhu málo odolných svrchních vrstev godulských). Nejstarší formou území je svahová plošina na severních svazích hřbetu Janikuly, vyvinuta zhruba podél jižního omezení PR.

Geomorfologické zařazení území:

Okres: Zadní hory, Podcelek: Lysohorská hornatina, Soustava: Vnější Západní Karpaty, Celek: Moravskoslezské Beskydy

Hydrologie

Území spadá do hydrogeologického rajónu „3213 Flyš v mezipovodí Odry“. Celá oblast leží v povodí řeky Odry a v úmoří Baltského moře. Území PR Draplavý je odvodňováno do vodní nádrže Šance vybudované na toku řeky Ostravice, a to potokem Draplavý a řadou jeho zdrojnic a svodnic. Draplavý pramení v nadmořské výšce kolem 755 m na východní hranici PR. Celý následující tok směřuje

zhruba k západu a přijímá povětšinou zleva řadu svých svodnic a přes vodní nádrž Šance se vlévá zprava do řeky Ostravice.. Z hlediska podzemních vod je pro rezervaci charakteristické sezónní zásobování s maximem v květnu až červnu a minimem v září až listopadu. Přestože oblast je dosti vodná, je vzhledem ke geologickému složení retenční schopnost velmi malá a koeficient odtoku tak dosahuje až 50 %.

Botanická charakteristika

Regionálně fytogeografické zařazení území (Slavík 1988):

Oblast: Oreophyticum, Kod: O,

Obvod: Oreophyticum carpaticum, Kod: Karp_O,

Okres: Radhošťské Beskydy, Kod: 99a,

Potenciální přirozená vegetace (Neuhäuslová 1998):

Bučina s kyčelnicí devítilistou (*Dentario enneaphylli-Fagetum*)

Lesní porosty jsou výrazně pozměněny ve prospěch sekundárních smrkových porostů (X9A). Z přírodních stanovišť jsou v území rezervace nejvíce rozšířeny acidofilní bučiny (L5.4) asociace *Luzulo-Fagetum*, na hlubších, humóznějších půdách v mozaice s květnatými bučinami (L5.1) asociace *Asperulo-Fagetum*. Vzácně se vyskytují suťové lesy (L4) podsvazu *Acerenion*, fragmenty lesních pramenišť bez tvorby pěnovců (R1.4) svazu *Caricion remotae* a šterbinová vegetace silikátových skal a sutin (S1.2) svazu *Asplenion septentrionalis*. Z nelesních stanovišť jsou zastoupeny mezofilní ovsíkové louky (T1.1) svazu *Arrhenatherion elatioris* v malých fragmentech vedle lesních cest.

Botanický inventarizační průzkum (Zajac, 2021) uvádí pro území celkem 129 taxonů, z čehož je jich 14 uvedeno v Červeném seznamu v některé z kategorií ohrožení. Nově byly na území zachyceny druhy ostřice rusá (*Carex flava* s. str.), kyčelnice cibulkonosná (*Dentaria glandulosa*) a plavuň pučivá (*Lycopodium annotinum*).

V bylinném podrostu jedlobučin se konstantně vyskytují typické druhy acidofilních bučin, na vlhčích a eutrofnějších místech žlabů se uplatňují i druhy květnatých bučin či sutinové druhy. V částech s vyšším zastoupením smrku přistupují acidofyty a ve strmých zářezích a stržích potoků sutinové druhy. Dále se hojně vyskytují eutrofnější a vlhkomilnější druhy. V částech s vysokým zakmeněním a tedy se sníženými světelnými podmínkami dochází k drastickému snížení pokrývnosti bylinné vrstvy. V mladších smrkových monokulturách je bylinný podrost často redukován jen na několik kyselomilných druhů, které rostou v nízkých pokrývnostech.

Inventarizační průzkum mechorostů (Mikulášková, 2022) prokázal přítomnost 109 taxonů mechorostů, z toho 34 játrovek a 75 mechů. V Červeném seznamu je zahrnuto 14 z nich, ale pouze 1 v ohrožené – játrovka vidoňka podzimní (*Syzygiella autumnalis*), která je v rámci ČR hojnější pouze v Beskydech, v ostatních regionech roste velmi vzácně. Území je bryologicky druhově bohaté, se stabilními a početnými populacemi mechorostů. V druhovém spektru je vysoký podíl játrovek. Důvodem druhové bohatosti je vlhké mikroklima a rozmanitost substrátů, které mohou jednotlivé druhy mechorostů využít. Nejzajímavější jsou tlející kmeny v zařízlém korytu potoka v nejnižších partiích území, kde nacházíme velmi cenná společenstva epixylických mechorostů. Mimo potoky a ve vyšších partiích rezervace se nachází málo tlejícího dřeva ve vhodné kvalitě a stádiu, ale zároveň se zde vyskytuje značné množství ležících kmenů (smrky i buky) v počátečním stádiu tlení. Dá se tedy časem očekávat nárůst druhové diverzity epixylických mechorostů i v těchto částech. Bryologicky nejhodnotnější části jsou v dolních partiích rezervace, při jejím jihozápadním okraji.

Mykologická charakteristika

Inventarizační průzkum (Zajac, 2021) zaznamenal přítomnost 249 druhů makromycet, přičemž přibližně stejný počet taxonů byl zaznamenán v biotopu bukových smrčin (150) a jedlobučiny (146), v potocích a prameništích potom bylo zaznamenáno 49 taxonů.

Většina zaznamenaných vzácných taxonů se vyskytuje v jedlobučinách. Na odumřelém jedlovém dřevě jsou to např. číšovec náprstkovitý (*Cyphella digitalis*), *Dacrymyces tortus*, černorosol bílý (*Exidia thuretiana*), korálovec jednolý (*Hericium alpestre*), kožovka purpurová (*Hymenochaete cruenta*) a kotrč šterbákový (*Sparassis brevipes*), na mrtvém bukovém dřevě korálovec bukový (*Hericium coralloides*), hlívička stopkatá (*Hohenbuehelia auriscalpium*), síťovka síťnatá (*Pluteus phlebophorus*) a na smrku oranžovec vláknitý (*Pycnoporellus fulgens*). Ze vzácnějších druhů v opadu žije liška Friesova (*Cantharellus friesii*), závojenka lesklá (*Entoloma nitidum*), šťavnatka oranžová (*Hygrophorus pudorinus*), ryzec zelený (*Lactarius fluens*) ryzec lososový (*L. salmonicolor*) a holubinka Raoultova (*Russula raoulti*).

Zoologická charakteristika

Hydrobiologický průzkum lokality (Kročá, 2003) doložil dle složení bentické fauny horský tok. Fauna je obohacena o druhy charakteristické pro níže položené úseky toku, jedná se například o jepici *Ephemerella ignita* z čeledi Leptophlebidae, chrostíka *Hydropsyche siltalai* či pošvatku *Dinocras cephalotes*. Mezi typické představitele tohoto úseku toku patří jepice *Ameletus inopinatus* z čeledi Heptageniidae. Častý je výskyt pošvatek čeledí Perlidae a Perlodidae a chrostíků rodu *Rhyacophila* nebo *Silo*. Přestože byla lokalita v minulosti do určité míry antropogenně ovlivněna, zachovala si původní ráz s mozaikou biotopů. Průzkum vážek (Hykel, 2020) zde doložil pouze 1 druh - páskovce dvojjzubého (*Cordulegaster bidentata*).

Malakozoologickým inventarizačním průzkumem (Coufal, 2020) bylo zjištěno 32 druhů, (31 suchozemských a 1 vodní). Malakofauna území je tvořena převážně lesními druhy (81 %), z nichž polovina je přísně lesních. Dále se vyskytují druhy se širokou ekologickou valencí, které obývají různé typy biotopů a druhy vlhkomilné (shodně 12,5 %) a jeden druh vodní. Z malakologického hlediska se nejcennější biotopy nachází v potoční strži a patří mezi ně svahové průsaky s podbělem a porostnicí (*Marchantia polymorpha*). 4 druhy se nachází v Červeném seznamu, z toho 2 v kategorii ohrožené – skelníčka karpatská (*Vitrea transsylvanica*) a sklovatka krátkonohá (*Daudebardia brevipes*). Mimo druhy z Červeného seznamu se zde vyskytují také citlivější lesní a vlhkomilné druhy poukazující na biologickou hodnotu tohoto území.

Na prameništích se vyskytují početné populace praménky rakouské (*Bythinella austriaca*). Neméně cenné jsou také kamenité lavice lemující potok, na kterých byly nalezeny mimo jiné *Vitrea transsylvanica*, *Vitrea diaphana* a *Acanthinula aculeata*. Druhovou bohatost zmíněných stanovišť podporuje také padlé dřevo, a to především ušlechtilých listnáčů, kde žijí citlivější lesní druhy, jako jsou *Daudebardia brevipes*, *Isognomostoma isognomostomos* nebo *Vertigo pusilla*. Ušlechtilé listnáče se ovšem vyskytují v menší míře oproti např. torzům buků, které však také poskytují potřebná stanoviště dendrofilním druhům měkkýšů jako jsou *Bielzia coerulans*, *Macrogastra plicatula* nebo *Lehmannia marginata*.

Při inventarizačním průzkumu saproxylického hmyzu a epigeických predátorů (Konvička, 2022) bylo zaznamenáno 99 druhů brouků (zejména saproxylické druhy a střevlíkovití, doplňkově i ostatní). Z hlediska saproxylických brouků se jedná o významnou lokalitu v rámci Beskyd, navíc se značným potenciálem souvisejícím s očekávaným nárůstem množství mrtvého dřeva. Jediným druhem chráněným je zde střevlík hrboletý (*Carabus variolosus*), dravý hygrofilní karpatský druh obývající menší potoky a prameniště, který je v území potoka. Do Červeného seznamu bezobratlých je zařazeno 10 taxonů, například ohrožené druhy dlouhoústec (*Lopheros rubens*), vzácný a lokální druh vázaný na staré horské smíšené pralesní porosty s dostatkem mrtvého dřeva, mandelinka (*Timarcha metallica*) a *Phloeostichus denticollis*, vzácný a lokální horský druh, který je vázán na javor klen.

Z ornitologického hlediska je území významné jako hnízdiště vzácných druhů ptáků. Celkově bylo na území během inventarizačního průzkumu v roce 2003 zaznamenáno 28 druhů ptáků, přičemž mezi nejvýznamnější patřili silně ohrožený lejsek malý (*Ficedula parva*), čáp černý (*Ciconia nigra*) a holub doupňák (*Columba oenas*). Převážná část druhů na lokalitě hnízdila, přestože větší část porostů

byla značně ovlivněna lesnickým hospodařením a převládaly zde druhově chudé, ornitologicky méně vhodné, stejnověké porosty. (Křenek & Krupa, 2003). Tato situace se postupně mění k lepšímu s tím, jak i v kulturních smrčinách přibývají doupné stromy a množství odumřelého dříví (ponechává se většina souší, vývratů či zlomů smrku a všechny listnáče a jedle). Od roku 2003 nebyl na území rezervace proveden cílený ornitologický průzkum. Z údajů v Nálezové databázi ochrany přírody však vyplývá, že lokalitu opakovaně využívá jeden pár čápa černého (*Ciconia nigra*), u něhož byla v některých letech potvrzena také přítomnost mláďat. Mezi další zvláště chráněné druhy zjištěné po roce 2003, pro které je území rezervace součástí teritoria, patří kulíšek nejmenší (*Glaucidium passerinum*) a sluka lesní (*Scolopax rusticola*). U východní hranice rezervace byl pozorován také pár kosa horského (*Turdus torquatus*). Z ochrannářsky významných druhů byl dále zaznamenán např. datel černý (*Dryocopus martius*), žluna šedá (*Picus canus*) a lejsk bělokrký (*Ficedula albicollis*).

Z obojživelníků je lokalita s ohledem na charakter biotopu významná zejména výskytem mloka skvrnitého (*Salamandra salamandra*), jehož larvy se na lokalitě vyvíjejí v potoce Kyčera, zatímco dospělci během zbytku roku využívají k životu okolní lesní porosty. Z plazů byl v rezervaci v rámci náhodných pozorování zaznamenán např. výskyt ještěrky živorodé (*Zootoca vivipara*), nebo slepýše východního (*Anguis colchica*).

2.1.2 Přehled zvláště chráněných a významných ohrožených druhů rostlin, hub a živočichů

druh	kategorie podle vyhlášky č. 395/1992 Sb.	stupeň ohrožení*	popis biotopu druhu v ZCHÚ a aktuální početnost nebo vitalita populace, další poznámky
ROSTLINY			
hořec tolitovitý <i>Gentiana asclepiadea</i>	O	LC	desítky jedinců, roste na několika místech v málopočetných populacích
kapradina laločnatá <i>Polystichum aculeatum</i>		NT	několik jedinců, vzácně v hlavním žlebu potoka Draplavý a ve svahu pod cestou na Grůň
plavuň pučivá <i>Lycopodium annotinum</i>	O	LC	vzácně, na jedné vlhké a mechové lavici nad pravým břehem potoka Draplavý
Čípek objímavý <i>Streptopus amplexifolius</i>		VU	vzácně, na jedné lokalitě v SV části území
<i>Szyzygiella autumnalis</i>		VU	vzácně, roste na nahnilých vlhkých kládách
HOUBY			
bochníček potoční <i>Adelphella babingtonii</i>		EN	vzácně na větvi buku (<i>Fagus sylvatica</i>) na prameništích a ve stržích potoka; druh vyhledává vlhké dřevo v potocích s čistou vodou
černorosol bílý <i>Exidia thuretiana</i>		CR	velmi vzácně na kmeni jedle (<i>Abies alba</i>) v jedlobučině; druh vyhledává mrtvé dřevo listnáčů
hlívička stopkatá <i>Hohenbuehelia auriscalpium</i>		EN	velmi vzácně na kmeni buku (<i>Fagus sylvatica</i>) v jedlobučině; druh přirozených lesů, kde roste na hnijících kmenech jedlí a buků
holubinka Raoultova <i>Russula raoultii</i>		EN	velmi vzácně na zemi v opadu v jedlobučině; druh vázaný na listnaté lesy, vzácně v jehličnatých lesích na bazickém podkladu
kotrč šterbákový <i>Sparassis brevipes</i>		EN	velmi vzácně na bázi kmene jedle (<i>Abies alba</i>) v jedlobučině; druh vázaný na přirozené lesy, kde roste na bázi kmenů jedlí, vzácně i jiných jehličnanů či buků
liška Friesova <i>Cantharellus friesii</i>		VU	velmi vzácně na zemi v opadu v jedlobučině; druh květnatých a kyselých bučin
pavučinec výjimečný <i>Cortinarius rubellus</i>		VU	velmi vzácně na zemi v opadu v bukosmrčině; druh podmáčených smrčín, roste i na rašeliníku
ryzec lososový <i>Lactarius salmonicolor</i>		VU	vzácně na zemi v opadu v jedlobučině; druh vázaný na jedle
šřavnatka oranžová <i>Hygrophorus pudorinus</i>		EN	vzácně na zemi v opadu v jedlobučině; druh vyhledává jedlové lesy na bazickém substrátu

druh	kategorie podle vyhlášky č. 395/1992 Sb.	stupeň ohrožení*	popis biotopu druhu v ZCHÚ a aktuální početnost nebo vitalita populace, další poznámky
štítočka lemovaná <i>Pluteus phlebophorus</i>		EN	velmi vzácně na kmeni buku (<i>Fagus sylvatica</i>) v jedlobočině; druh vázaný na mrtvé dřevo listnáčů v pralesovitých porostech
štítočka vločkatá <i>Pluteus podospileus</i>		EN	velmi vzácně na kmeni buku (<i>Fagus sylvatica</i>) na prameništích a ve stržích potoka; druh vázaný na mrtvé dřevo listnáčů v pralesovitých porostech ve středních polohách a luzích
BEZOBRATLÍ – BROUCI			
dlouhoústec <i>Lopheros rubens</i>		EN	vzácný a lokální druh vázaný na staré horské smíšené pralesní porosty s dostatkem mrtvého dřeva, druh zde má vhodné podmínky pro dlouhodobou existenci
mandelinka <i>Timarcha metallica</i>		EN	fytofágní horský druh, velikost populace nelze odhadnout, druh má v PR pravděpodobně vhodné podmínky
pýchavkovník červcový <i>Endomychus coccineus</i>		VU	druh vázaný na mycelia a plodnice dřevokazných hub, žije v lesích s dostatkem mrtvé dřevní hmoty; druh zde nachází vhodné podmínky pro dlouhodobou existenci
střevlík hrbolatý <i>Carabus variolosus</i>	SO	NT	dravý druh obývající menší potoky a prameniště, v PR v celé délce potoka hojný, má zde vhodné podmínky k dlouhodobé existenci
<i>Liodopria serricornis</i>		VU	druh s vazbou na pralesovité porosty s velkým množstvím mrtvého dřeva, imaga bývají nalézána na mrtvém dřevě větších průměrů, které je porostlé dřevokaznými houbami
<i>Phloeostichus denticollis</i>		EN	vzácný a lokální druh vázaný na dospělé javory kleny, nalezen 1× na hranici PR, díky malému podílu JVK je populace zřejmě malá a zranitelná
<i>Scaphisoma subalpinum</i>		EN	v PR velmi vzácně (Konvička O., 2022)
BEZOBRATLÍ – VÁŽKY			
páskovec dvojzubý <i>Cordulegaster bidentata</i>		NT	mimořádně silná populace, larvy ve všech prameništích i ve většině úseku koryta potoka Draplavý
BEZOBRATLÍ – MĚKKÝŠI			
modranka karpatská <i>Bielzia coerulans</i>		NT	vzácně ve stržích potoka Draplavý
praménka rakouská <i>Bythinella austriaca</i>		NT	pravidelný výskyt, karpatský vodní plž vázaný na vývěry podzemní vody a prameniště, velmi početné populace
skelnička karpatská <i>Vitrea transsylvanica</i>		VU	velmi vzácně, ale opakovaně se vyskytující, vlhkomilný druh
sklovatka krátkonohá <i>Daudebardia brevipes</i>		VU	velmi vzácně, ale opakovaně se vyskytující u padlého dřeva v bujnějším bylinném podrostu, místní populace malé
OBRATLOVCI – OBOJŽIVELNÍCI			
mlok skvrnitý <i>Salamandra salamandra</i>	SO	VU	vlhké listnaté lesy, larvy v drobných tůňkách; v PR larvy i dospělci, vzácně, ve stržích a v potoce Draplavý
ropucha obecná <i>Bufo bufo</i>	O	VU	vzácně, pozorován 1 subadultní jedinec při severní hranici PR (Hykel M., 2020)
skokan hnědý <i>Rana temporaria</i>		VU	lesní biotopy s dostatkem vody, od nížin až do hor (i v pásmu alpských luk); v PR vzácně, pozorování 2 subadultní jedinci při severní hranici PR (Hykel M., 2020)
OBRATLOVCI – PTÁCI			
čáp černý <i>Ciconia nigra</i>	SO	VU	pozorováno 1 mládě v blízkosti PR (Kafka P., 2015), přímo v PR hnízdo
datel černý <i>Dryocopus martius</i>			1 pár v toku ve střední části PR (Křenek D., 2012)

druh	kategorie podle vyhlášky č. 395/1992 Sb.	stupeň ohrožení*	popis biotopu druhu v ZCHÚ a aktuální početnost nebo vitalita populace, další poznámky
holub doupňák <i>Columba oenas</i>	SO		1 pár, pravděpodobné hnízdění v rezervaci (Křenek D., 2003)
kulišek nejmenší <i>Glaucidium passerinum</i>	SO	VU	1 jedinec při severní hranici PR, hlasový projev samce (Křenek D., 2012)
žluna šedá <i>Picus canus</i>		VU	1 jedinec ve střední části PR, hlasový projev samce (Křenek D., 2012)
OBRATLOVCI – SAVCI			
veverka obecná <i>Sciurus vulgaris</i>	O	DD	ve všech lesních porostech; v PR 1 jedinec ve smrkovém porostu v horní části PR (Chytil P., 2015)

* podle vyhlášky č. 395/1992 Sb. v platném znění: KO – kriticky ohrožený, SO – silně ohrožený, O – ohrožený.

** dle červených seznamů ČR: CR – kriticky ohrožený, EN – ohrožený, VU – zranitelný, NT či LR-nt – téměř ohrožený, LC-att – taxon vyžadující pozornost, DD – taxon, o němž jsou nedostatečné údaje, LC – málo dotčený, NA – nevhodný pro hodnocení, NE – nevyhodnocený, EX – vyhynulý, RE – regionálně vyhynulý; podle Grulich & Chobot (2017), Kučera et al. (2012), Liška & Palice (2010), Holec & Beran (2006), Hejda et al. (2017), Farkač et al. (2005; jen pro skupiny neuvedené v novější edici), Chobot & Němec (2017).

2.1.3 Výčet a popis významných přirozených disturbančních činitelů působících v území v minulosti a současnosti

a) abiotické disturbanční činitele

Nejvýznamnějším abiotickým disturbančním činitelem ve všech třech částech PR je vítr. Ten působí v území disturbančně ve formě vichřic, resp. polomů s nepravidelným časovým výskytem. Výsledkem je jednotlivé až skupinkovité poškození stromů (zlomy, vývraty). Vzhledem k tomu, že v posledních cca 100 letech nedošlo k rozsáhlému velkoplošnému rozpadu porostů vlivem působení větru, lze klasifikovat tento činitel v pozitivním slova smyslu, neboť tak dochází přirozeně k vytváření jemnější struktury a textury lesa, resp. k vyšší prostorové i věkové diferenciaci.

Zejména v porostní skupině 207 E 3a a navazující kulturní smrčíně v blízkosti enklávy Kubošovice se projeví také škody sněhem. Převážně listnatý mladý porost (207 E 3a) s velkým počtem jedinců z přirozené obnovy zachytává v korunách větší množství sněhu. Těžký mokrý sníh pak způsobuje poškození korun nebo vyvrácení jedinců s nepříznivým stíhlostním koeficientem (poměrem výšky stromu k tloušťce kmene). Totéž platí i v hustých smrčínách. V přirozených podmínkách toto riziko do značné míry eliminují stromy horního patra, které nejen že zachycují část sněhových srážek, ale také zástinem korun ovlivňují růst stromů spodní a střední porostní vrstvy a tím i zvyšují jejich individuální stabilitu.

b) biotické disturbanční činitele

Historicky měl na lesní ekosystémy v rezervaci nejpodstatnější vliv člověk a jeho hospodářská činnost (blíže viz kapitola 2.2). Z dalších významných disturbančních činitelů se v lesních porostech daného území projevují dlouhodobě dva biotičtí disturbanční činitelé. Jedná se o zvýšené stavy spárkaté zvěře (především vysoké), které působí škody na odrůstajícím přirozeném zmlazení dřevin či vysazovaných dřevinách. Okusem a loupáním trpí především zmlazení a výsadby javoru klenu a jedle bělokoré. Škodám lze efektivně předcházet používáním ochranných prostředků proti zvěři (oplocenky, případně repelenty). Tento činitel působí výrazně negativně, neboť brzdí obnovu přirozené dřevinné skladby a dlouhodobě brání vzniku druhově pestřejší synusie dřevin. Škody spárkatou zvěří na mladých dřevinách jsou zřejmě nejvýznamnějším ekologickým problémem nejen této rezervace. Nutno konstatovat, že za uplynulých 20 let od vyhlášení rezervace se cílenými managementovými zásahy významně zvýšila pestrost lesních porostů a tím také úživnost prostředí pro jelení a srnčí zvěř. Projevuje se to nižšími škodami na dřevinách, byť na dobře přístupných a klidnějších místech mimo strže potoků je odrůstání jedle a samozřejmě všech vzácných listnáčů (javorů, jilmu) dál limitováno a bez účinných opatření ochrany lesa se zde neobejdeme.

Druhým a vzhledem ke stále vysokému zastoupení smrku významným disturbančním činitelem je působení kůrovcovitých brouků či houbových chorob (václavka smrková). Vlivem opakovaného oslabení smrčín (nutriční degradace půd a stres suchem) v několika posledních dekádách docházelo ke zrychlenému chřadnutí smrku. Je to problém hlavně v homogenních, stejnověkových porostech s minimálním přimíšením ostatních dřevin. Působení tohoto činitele nelze z pohledu ochrany přírody klasifikovat jako negativní, protože se podílí na urychlení návratu stabilnějších a pestřejších lesních ekosystémů. V jádrové části rezervace s přirozeným lesním porostem se proto již nyní do samovolného vývoje včetně napadení kůrovcem nezasahuje. V navazujících okrajových částech jen v nejnnutnějších případech.

2.2 Historie využívání území a zásadní pozitivní i negativní vlivy lidské činnosti v minulosti a současnosti

a) ochrana přírody

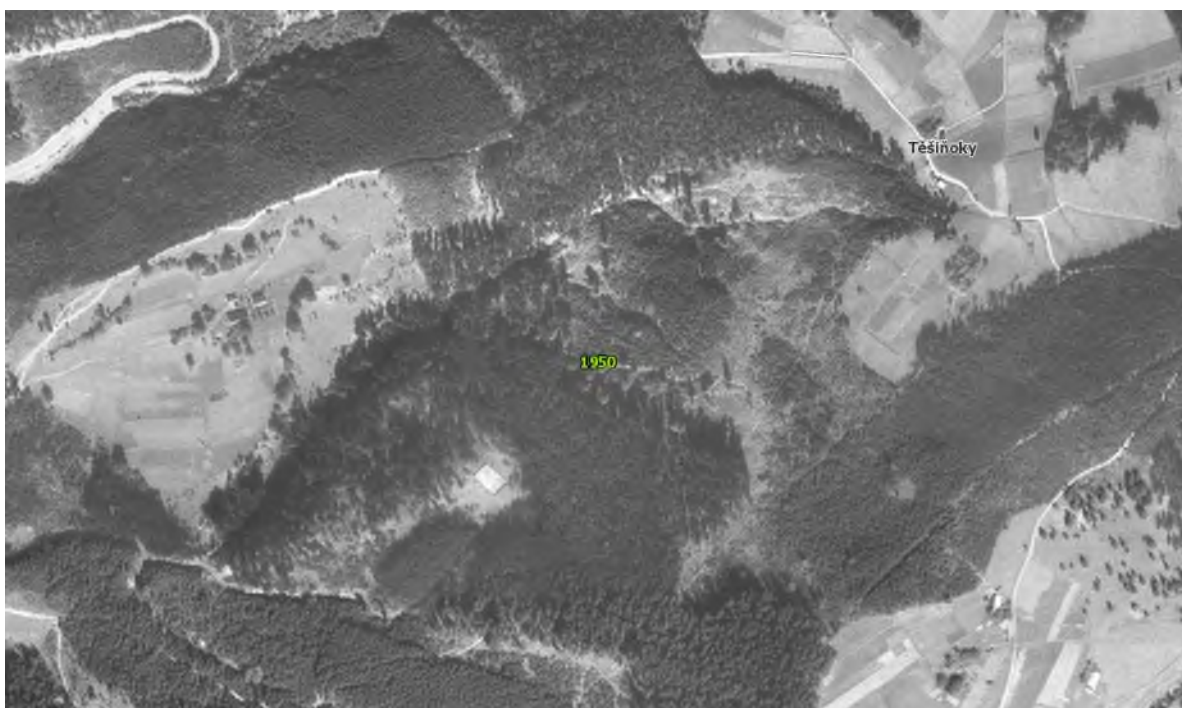
Zásadním momentem v ochraně území bylo vyhlášení přírodní rezervace Draplavý Správou CHKO Beskydy dne 20. 9. 2004. Již mnoho let před tím místní lesníci ponechávali jedinečný fragment pralesovité jedlobučiny v nepřístupných stržích Draplavého potoka (Stýskalanky, Kyčery) bez zásahu. Z arondačních důvodů byly do rezervace zahrnuty také kulturní lesy s dominancí smrku. Za 20 let od vyhlášení rezervace nebylo možné tyto stanovištně nevhodné smrčiny v plné míře přeměnit na přírodě bližší lesy. Přesto se soustředěnou péčí s podsadbami v kombinaci s přirozenou obnovou jedle a buku podařilo připravit podmínky pro radikální změnu druhové skladby lesů ZCHÚ. Od roku 205 je území PR součástí EVL Beskydy. V současné době se území PR nachází ve II. zóně CHKO Beskydy.

b) lesní hospodářství

Vývoj dřevinné skladby lesů v první polovině 20. století na bývalém hospodářském celku Dolní Staré Hamry, který zaujímal zhruba dnešní revíry Malenovice, Řečice a částečně Poledňana, charakterizují následující údaje (dle LHP pro LHC Staré Hamry 1967 – 1976):

- rok 1899 – SM (včetně vtroušeného MD, BO) 64,4 %, JD 22,7 %, BK (včetně vtroušeného javoru) 11,2 %, holiny 1,6 %,
- rok 1909 - SM (včetně vtroušeného MD, BO) 70,1 %, JD 16,6 %, BK (včetně vtroušeného javoru) 11,8 %, holiny 1,5 %,
- rok 1920 - SM (včetně vtroušeného MD, BO) 68,6 %, JD 16,3 %, BK (včetně vtroušeného javoru) 14 %, holiny 1,1 %,
- rok 1929 - SM (včetně vtroušeného MD, BO) 69,8 %, JD 19,9 %, BK (včetně vtroušeného javoru) 10,3 %, holiny - %,
- rok 1939 - SM (včetně vtroušeného MD, BO) 75,9 %, JD 7,7 %, BK (včetně vtroušeného javoru) 16,3 %, holiny - %.

Z přehledu je vidět, byť prostor PR Draplavý byl již za hranicí LHC Dolní Staré Hamry, že nejrozsáhlejší těžby, které měly na ochuzení dřevinné skladby největší vliv, probíhaly mezi léty 1929 – 1939, kdy se v oblasti snížilo zastoupení jedle téměř 3x, a to z necelých 20 % na bezmála 8 % (!). Jedle už tehdy byla soustředěna hlavně do nejstarších pralesovitých porostů, které se v té době likvidovaly ve velké míře. Rozsáhlé holoseče nebo domýtné seče přirozených lesů ve třicátých letech jsou dobře pozorovatelné na prvních historických leteckých snímcích z roku 1937.



Historický letecký snímek oblasti PR Draplavý z roku 1950, zdroj <http://kontaminace.cenia.cz/>.

Jádrové území rezervace podél koryta potoka Kyčera (ve starých mapách Styskalonka) a jeho přítoků tvoří samo o sobě poměrně nepřístupný terén, což patrně vedlo k zachování nejcennějších lesních porostů. Na leteckém snímku z roku 1950 je zbytek pralesovitého jedlobukového porostu se smrkem situován zejména v jižní polovině ZCHÚ podél hlavní strže potoka. V té době zahrnoval i dnešní porostní skupinu 209 F 8, kde jsou stále pařezy po mohutných jedlích a smrcích a dodnes je patrná výraznější diferenciacce zejména v blízkosti navazujícího pralesovitého porostu 209 F 17/5. Porost vznikl pravděpodobně kombinací umělé a přirozené obnovy smrku s vtroušeným bukem. Skupiny starých stromů (i jednotlivé stromy) s mohutnými korunami jsou také vidět ve východní části ZCHÚ opět především podél strží potoků. Ostatní území s příznivějším terénem bylo hospodářsky intenzivně využíváno k pěstování smrčin.

Holosečný hospodářský způsob v minulosti a protěžování smrku při obnově porostů měly za následek změny ve struktuře většiny porostů, zařazených do rezervace z arondačních důvodů. V době vyhlášení rezervace na území převládaly stejnověkové porosty s vysokým podílem smrku. Také zásahy do zbytku převážně bukových porostů byla změněna jejich vnitřní struktura. Tyto vlivy vedly ke snížení druhové diverzity různých skupin organismů (např. mykorrhizních druhů hub, vyšších rostlin, měkkýšů, ptáků apod.). Dlouhodobé pěstování smrku mimo původní rozšíření obecně vede také ke zhoršení edafických podmínek, k hromadění surového humusu a degradaci půdy a tím k poklesu diverzity epigeických společenstev. Neobvykle hustá síť strží na levém údolním svahu území souvisí zřejmě se změnami ve vegetačním krytu území v historickém využívání území.

Na historických mapách z 19. století, ale i na leteckém snímku z roku 1950 je vidět oproti dnešnímu stavu výrazně větší odlesnění v masivu Gruně a částečně i v prostoru samotné rezervace. Zejména v západní části ZCHÚ na okraji enklávy Kubošovice – dnešní porostní skupiny 207 E 6/1r a 207 E 8/1p – je evidentní, že se jednalo o nelesní pozemky později zalesněné smrkem.



Okolí Gruně na Starých Hamrech okolo roku 1880 na historické mapě 3. vojenského mapování, zdroj: <http://kontaminace.cenia.cz/>

Zpracováním dříví při úmyslných a nahodilých těžbách ve starých porostech docházelo také k odstraňování odumřelého dřeva v různém stupni rozkladu a tím k ochuzování ekosystému o některé skupiny organismů (saprofytických druhů hub, mechorostů, hmyzu, dendrofilních měkkýšů).

Na pravém i levém údolním svahu Stýskalanky (potok Kyčera nebo také Draplavý potok) byla vybudována síť lesních cest, které na mnoha místech nesou znaky erozního poškození. Jedná se například o lesní cestu při jižní hranici území. Nevhodné je také její ukončení, navázka je ohrožena erozí. Lesnické hospodářství se bez cestní sítě neobejde. S ohledem na malou výměru ZCHÚ a rozsáhlé okolní hospodářské lesy je potřeba respektovat lesní cesty vedoucí přes rezervaci.

Vybetonovaná drobná strž s železným korýtkem v pramenné oblasti potoka pod asfaltovou silnicí na Gruň je nevhodným technickým opatřením. V minulosti byl v korytě vybudován dřevěný stupeň, v současné době již svůj účel neplní a zásadnějším způsobem neovlivňuje vodní tok ani jeho faunu.

c) myslivost

Vysoké stavy spárkaté zvěře se v minulosti projevovaly zvýšenými škodami na lesních porostech. V mladých, hustých a rozsáhlých smrkových porostech se zvěř vyskytovala ve vysokých koncentracích a docházelo tak ke škodám loupáním a ohryzem kůry. Velká část porostů dnes nese znaky dřívějšího poškození. Tlak zvěře se projevoval také okusem semenáčků jedle a listnatých dřevin (zejména javoru). Území PR Draplavý je součástí myslivecké honitby Okrouhlice (CZ6102110029).

d) rekreace a sport

Podél severní hranice rezervace prochází místní asfaltová komunikace na Gruň, turisticky zeleně značená cesta a současně naučná stezka Gruň – Bílý kříž. Za jihovýchodní hranicí rezervace z této komunikace odbočuje zpevněná lesní cesta vedoucí k rozcestí Černá. Tato cesta je v zimě strojově upravovaná pro běžecké lyžování. Intenzivní provoz automobilů, zejména v letním a zimním období, je rušivým faktorem, který může mít negativní vliv na ptáky a savce hlavně v období hnízdění a vyvádění mláďat. V době turistické sezony je znatelný sešlap podrostu ve východní části PR Draplavý, v místech zatáčky na Gruň a také v blízkosti potoka. V blízkosti potoka vedou chodníčky využívané veřejností a lávky přes potok. Problémem je velké množství odpadků zejména v horní části koryta potoka Draplavý, kde je vyhazován odpad pravděpodobně z blízkých chat. Tyto odpadky gravitují korytem potoka i do nižších, nejcennějších částí území. Kromě narušení estetiky dochází lokálně i ke znečištění vod, resp. půdního krytu. (E. Mikulášková, 2022)



Značené stezky v okolí PR Draplavý (turistická mapa z portálu Mapy.cz).

2.3 Související plánovací dokumenty, správní akty a opatření obecné povahy

- Území PR Draplavý patří dle § 8 odst. 2, písm. a) do kategorie lesa zvláštního určení – lesy v prvních zónách chráněných krajinných oblastí a lesy v přírodních rezervacích a přírodních památkách.
- Přírodní rezervace je součástí lesního hospodářského celku (LHC) Ostravice, pro který je aktuálně zpracováván nový desetiletý lesní hospodářský plán (LHP) s očekávanou platností od 1. 1. 2025 do 31. 12. 2034.
- Přírodní lesní oblast 40 – Moravskoslezské Beskydy s platností oblastního plánu rozvoje lesa (OPRL) do roku 2040.
- Nařízení vlády č. 318/2013 Sb., o stanovení národního seznamu evropsky významných lokalit v platném znění: Evropsky významná lokalita (EVL) Beskydy.
- Nařízení vlády č. 687/2004 Sb., kterým se vymezuje Ptačí oblast Beskydy.
- CHOPAV Beskydy – nařízení vlády ČSR č. 40/1978 Sb.
- Plán péče pro CHKO Beskydy na období 2019–2028.
- Souhrn doporučených opatření o EVL Beskydy, schválený v roce 2021.
- Územní plán Staré Hamry.

2.4 Současný stav zvláště chráněného území a přehled dílčích ploch

2.4.1 Základní údaje o lesích na lesních pozemcích

Přírodní lesní oblast	40 – Moravskoslezské Beskydy
Lesní hospodářský celek / zařizovací obvod	714000/ LHP Ostravice (Lesy ČR s. p.)
Výměra LHC (zařizovacího obvodu) v ZCHÚ (ha)	22,65
Období platnosti LHP (LHO)	01. 01. 2025 – 31. 12. 2034
Organizace lesního hospodářství	Lesy České republiky, s. p., Lesní správa Frýdek – Místek, revír 03 – Poledňana (odd. 207), revír 04 – Staré Hamry (odd. 209)

Přehled výměr a zastoupení souborů lesních typů

Přírodní lesní oblast: 40				
SLT	Název SLT	Přirozená dřevinná skladba SLT	Výměra (ha)	Podíl (%)
5F	Svěží kamenitá jedlová bučina	BK 5–7, JD 3–5, JV 1–2, LP, JLH, SM, TS	3,07	13,52
5V	Vlhká jedlová bučina	BK 5–7, JD 3–5, KL 1, JS, JLH, LP, JVM, OL, SM	0,43	1,90
5Y	Skeletová jedlová bučina	BK 5–7, JD 1–3, BR 1–3, SM 1–3, KL, LPM	5,14	22,79
5S	Svěží jedlová bučina	BK 5–7, JD 3–5, JV, LP, SM	14,02	61,79
Celkem			22,65	100

*) Přirozená skladba stanovena dle OPRL 40 – ÚHÚL Brandýs n. L., pobočka Frýdek-Místek, 2020

***) Výměry SLT jsou získány z digitální vrstvy typologie (OPRL 2020) – http://geoportal1.uhul.cz/wms_oprl/

Přílohy:

T1 – Popis lesních porostů a výčet plánovaných zásahů v nich

M3 – Mapa dílčích ploch a objektů

M4 – Lesnická mapa typologická

M5 – Mapa stupňů přirozenosti lesních porostů

2.4.2 Základní údaje o rybnících, vodních nádržích a tocích

Název vodního toku	Stýskalonka (nebo též Kyčera)
Číslo hydrologického pořadí	2-03-01-0090
Úsek dotčený ochranou (řkm od–do)	2,3 – 3,3
Charakter toku	lososový
Příčné objekty na toku	-
Manipulační řád	-
Správce toku	Lesy ČR, s. p., Správa toků – oblast povodí Odry
Správce rybářského revíru	-
Rybářský revír	-
Zarybňovací plán	-

Kromě samotného toku Stýskalonky se na území PR Draplavý nachází i další drobné toky, kdy jde zejména o levostranné přítoky hlavního toku Stýskalonky.

Přílohy:

T2 – Popis dílčích ploch a objektů mimo lesní pozemky a výčet plánovaných zásahů v nich

M3 – Mapa dílčích ploch a objektů

2.5 Souhrnné zhodnocení stavu předmětů ochrany, výsledků předchozí péče, dosavadních ochranných zásahů do území a závěry pro další postup

A. ekosystémy

ekosystém:	Komplex biotopů: L5.4 Acidofilní bučiny, L5.1 Květnaté bučiny, L4 Suťové lesy	
indikátory cílového stavu	aktuální hodnoty indikátorů a zhodnocení stavu a trendu vývoje ekosystému ve vztahu k provedené péči a působícím vlivům	
rozloha ekosystému ponechaného samovolnému vývoji 22,65 ha	V současnosti je již část území ponechána samovolnému vývoji (cca 8,2 ha). Naplnění tohoto cíle se předpokládá již v době platnosti nového plánu péče.	
	stav:	zhoršený
	trend vývoje:	zlepšující se
• přítomnost nejméně 50 % semenáčků či sazenic jedle a 30 % vzácných listnáčů, které nejsou poškozeny zvěří natolik, aby bylo znemožněno jejich odrůstání	I přes dílčí a lokální zlepšení situace jsou nadměrné škody spárkatou zvěří hlavním limitujícím faktorem úspěšné obnovy lesa v celé škále stanovištně původních dřevin. Toto se netýká části přiléhající k turistické značce a špatně přístupných míst ve stržích potoků.	
	stav:	zhoršený
	trend vývoje:	mírně se zlepšující

B. druhy

druh:	střevlík hrbolatý (<i>Carabus variolosus</i>)	
indikátory cílového stavu	aktuální hodnoty indikátorů a zhodnocení stavu a trendu vývoje druhu ve vztahu k provedené péči a působícím vlivům	
potvrzení výskytu na minimálně pěti lokalitách během platnosti plánu péče	potvrzena populace, jež zasahuje údolími potoků a navazujících pramenišť. v PR v celé délce potoka hojný, má zde vhodné podmínky k dlouhodobé existenci	
	stav:	dobrý
	trend vývoje:	setrvalý

Během uplynulých dvaceti let od vyhlášení zvláště chráněného území došlo k radikální změně péče o lesní porosty PR Draplavý, což logicky souviselo s převodem ryze hospodářských lesů na lesy zvláštního určení s jasně stanovenou prioritou ochrany přírody. Změny ve způsobu péče o lesní porosty nově vyhlášené rezervace se týkaly především dvou oblastí:

1. Přeměna dřevinné skladby (podpora stanovištně původních a nedostatečně zastoupených listnáčů a jedle).

V roce 2007 bylo v severovýchodní části nad potokem (207 E 16/7/3) vysazeno 17 kusů tisů červených (vyzvednuty jako semenáčky z okolí pravděpodobně původních jedinců v pobeskydí) – jednalo se o jednotlivou podsadbu do světlin starého porostu. Z těchto vysazených jedinců bylo 14 vitálních následně individuálně ochráněno před poškozením zvěří drátěnými oplůtky, dalších několik tisů bylo dosazeno v příštím roce. V současné době (2025) v porostní skupině 207 E 17/8/3b roste 18 tisů s výškou od 45 cm do 170 cm. Tyto tisy bude potřeba chránit proti zvěři ještě mnoho let. Individuální oplocení vyžaduje nejlépe každoroční kontrolu po uplynutí zimního období a průběžné opravy.

Pro změnu dřevinné skladby mělo podstatný vliv zejména intenzivní prosvětlení plně zapojených smrčín v prvních letech po vyhlášení rezervace. Těžba smrků s maximálním uvolněním všech listnáčů a jedlí probíhala v kulturních porostech v jižní a východní části rezervace na revíru Staré Hamry (nynější skupiny 209 E 10b/1e + 209 F 11/1e) a v severní části na revíru Poledňana (207 E 7/2r + 207 E 9/2p). Dřevo bylo šetrně vyklizeno pomocí lesních lanovek a koní. Následně pak na světlinách proběhly podsadby listnáčů a jedle (viz dále v textu).

Na revíru Poledňana v západní části ZCHÚ při okraji enklávy Kubošovice došlo k rozsáhlému sněhovému polomu smrku s velkým množstvím korunových či kmenových zlomů. Zpracování tohoto polomu (časné jaro 2011) včetně nasazení lesní lanovky bylo využito k realizaci plánovaného prosvětlení porostu výběrem smrků středních dimenzí i na zbývající ploše uvedených porostních skupin. Porost tak byl připraven pro následnou podsadbu buku. Téměř na celé ploše skupiny (nyní 207 E 9/2p) a na významné části porostní skupiny 207 E 7/2r bylo vysazeno asi 7 000 ks buků. Podobně bylo postupováno v nynější porostní skupině 209 E 10b/1e, kde byly podsazeny jedle v hloučcích (přibližně 2 000 ks) a plošně, zejména do nejvíce prosvětlených míst, buky (několik tisíc kusů) a kleny (600 ks). Rovněž při jihozápadním okraji rezervace v nynější porostní skupině 209 F 11/1e došlo k podsadbě buku a jedle. Kromě výsadeb listnáčů a jedle byla maximálně podporována také přirozená obnova těchto dřevin. Při výchovných a obnovních těžbách byly důsledně uvolňovány koruny všech listnáčů a jedlí s cílem podpořit jejich plodnost a zvýšit množství jejich přirozeného zmlazení. Semenačky jedle byly v posledních letech účinně chráněny proti okusu zvěří ovčí vlnou nyní převážně nátěry repelenty. Okolo roku 2020 došlo k jednotlivému až skupinovému výběru smrku v porostní skupině 209 E 10a, a to v severovýchodní části na hřbitku mezi potoky a pod odvozní cestou v jihozápadní části – zde byly do clonných kotlíků podsazeny v hloučcích jedle a oploceny. V horní severovýchodní části došlo jen k podsadbě jedlí bez oplocení. Při těžebním zásahu byly maximálně uvolněny koruny všech listnatých dřevin a jedlí. Pro zlepšení prostorové a věkové struktury lesa se vybíraly přednostně smrky středních dimenzí s ponecháním všech nejmohutnějších i nejslabších stromů a smozřejmě všech souší a dalšího tlejícího dřeva.

2. Zvýšení množství tlejícího dřeva k posílení biodiverzity území.

Před vyhlášením rezervace se v území prováděly plošné nahodilé těžby. Výjimkou byl nepřístupný pralesovitý porost podél potoka (nynější 209 F 17/6), který se ponechával v podstatě bez zásahu. Špatnou dostupností byly omezeny zásahy také v dalších lokalitách podél potoka Draplavý a jeho zdrojnic (207 E 17/8/3b). Od roku 2004 se nahodilé těžby listnáčů a jedle neprovádějí na celém území rezervace, stejně jako těžba starých (kúrovci opuštěných) souší, stojících zlomů a ležícího dřeva smrku. Na území rezervace tedy za uplynulých 20 let výrazně narostl podíl tlejícího dřeva ve všech jeho podobách. Podél všech strží potoka je nyní již lesní porost ponechán zcela bez zásahu samovolnému vývoji. Na zbývající ploše se provádějí jen nezbytné nahodilé těžby čerstvé, pro kúrovce atraktivní hmoty smrku. S přibývajícím časem a postupujícím rozkladem dřeva se proto budou zlepšovat podmínky pro bezobratlé živočichy i obratlovce (netopýři, ptáci), dřevní houby, či na tlejícím dřevě rostoucí mechorosty a lišejníky.

2.6 Stanovení prioritních zájmů ochrany území v případě jejich možné kolize

Bude-li se v péči o rezervaci postupovat podle zásad stanovených v plánu péče, nepředpokládají se žádné kolizní situace.

3. Plán zásahů a opatření

3.1 Výčet, popis a lokalizace navrhovaných zásahů a opatření v ZCHÚ

3.1.1 Rámcové zásady péče o ekosystémy a jejich složky nebo zásady jejich jiného využívání

a) péče o lesní ekosystémy na lesních pozemcích

Rámcová směrnice péče o lesní porosty na lesních pozemcích

Číslo směrnice	Kategorie lesa	Soubory lesních typů	Cílový předmět ochrany
1	Les zvláštního určení		L5.4 Acidofilní bučiny, L5.1 Květnaté bučiny, L4 Suťové lesy
Předpokládaná cílová druhová skladba dřevin			
SLT	Druhy dřevin a jejich orientační podíly v cílové druhové skladbě (%)		
5F, 5S 5V, 5Y	L5.4, L5.1, L4 – buk lesní 40–90 %, jedle bělokorá 10–40 %, javor klen 0–30 %, smrk ztepilý 0–10 %, ostatní 0–5 %		
Porostní typ A SMRKOVÝ s bukem		Porostní typ B SMÍŠENÝ	
Základní rozhodnutí			
Hospodářský způsob (forma)		Hospodářský způsob (forma)	
Účelově výběrný		Samovolný vývoj	
Obmýtí	Obnovní doba	Obmýtí	Obnovní doba
fyzický věk	nepřetržitá	fyzický věk	nepřetržitá
Dlouhodobý cíl péče o lesní porosty			
Dosáhnout zastoupení všech dřevin přirozené dřevinné skladby, zvýšit celkovou stabilitu porostů, zajistit příznivou prostorovou a věkovou strukturu porostů. U porostů s převahou SM zajistit výchovou a způsobem obnovy změnu dřevinné skladby ve prospěch přirozené.		Dlouhodobým cílem je kontinuální obnova porostů formovaná pouze přírodními procesy. Lesní porost se bude nadále vyvíjet bez jakýchkoli hospodářských zásahů pouze s omezením škod zvěří v režimu sam. vývoje.	
Způsob obnovy a obnovní postup, včetně doporučených technologií			
V kulturních smrčinách využívat přirozeně vzniklé světliny po disturbancích k vnášení nedostatečně zastoupených dřevin přirozené dřevinné skladby – hlavně jedle, na živnějších stanovištích také javoru, jilmu, tisu. Snaha o vytvoření věkově i druhově diferencovaných porostů vedoucí k postupnému zvyšování podílu jádrových porostů. Zásadně ponechávat doupné stromy. Šetřit okrajové nárosty jív, JR, BR. Nahodilé těžby realizovat dle rozhodnutí Správy CHKO Beskydy (viz dále v textu plánu péče).			
Způsob zalesnění, stanovení druhů a procento melioračních a zpevňujících dřevin při obnově porostu			
Podpora přirozené obnovy, v případě umělé obnovy jamková sadba. Podíl MZD: min. 60 % BK, JD, JV, JS, JLH, LP, KL Při umělých obnovách používat autochtonní sadební materiál, tzn. vypěstovaný ze sběrů (případně vyzvednutý přímo v rezervaci - BK) nebo u početně málo zastoupených dřevin či úplně chybějících z nejbližších geneticky vhodných porostů z obdobných přírodních podmínek (lesního vegetačního stupně). Pomístně je možné zraňování půdy pro zlepšení podmínek pro přirozenou obnovu. BK vysazovat do skupin v hustším sponu. U JD preferovat rovněž skupinovou podsadu v hloučcích, ostatní cenné listnáče a tis i jednotlivě. KL podporovat z přirozené obnovy. Při obnově porostu SM pouze z přirozené obnovy, umělé zalesnění pouze ze stanovištně vhodných dřevin podle SLT.		V rámci péče o přirozeně obnovené nálety a nárosty je přípustná pouze mechanická ochrana proti škodám zvěří (individuální ochrana nebo oplocování souvislejších přirozeně obnovených ploch), případně ochrana před zvěří s pomocí repelentů. Z hlediska mysliveckého hospodaření není přípustné v PR umísťovat jakékoli příkrmovací myslivecké zařízení, včetně slanisek.	
Dřeviny uplatňované při zalesnění za použití umělé obnovy (%)			
SLT	druh dřeviny	komentář k způsobu použití dřeviny při umělé obnově	
všechny SLT	BK, JD, KL, JS, JLH, LP JD - výsadba do menších skupin (15–20 jedinců) v hustším sponu 0,7 x 0,7 m.		

Péče o nálety, nárosty a kultury a výchova porostů, včetně doporučených technologií

Ožínání buřeně dle potřeby; ochrana proti zvěři - mechanická (oplocenky, individuální ochrana – drátěné oplůtky, kovové klece) kombinovaná s repelentními přípravky, případně jinými materiály (ovčí vlna). Soustředit se na ochranu jedle a méně zastoupených listnáčů (hlavně jilmu). JD vyžaduje chránit před zvěří i ve stadiu mlazín – tyčovin.

Při prořezávkách preference příměsi CDS. Podporovat vtroušené dřeviny.

Prořezávky: 2x do 10-ti let, prořezávku zaměřit na úpravu druhové skladby podporou přimíšených MZD a zlepšení podmínek pro tetřevovité ptáky.

Probírky do 40 let: interval zásahu 10 let, úroňové zásahy ve prospěch vybraných cílových dřevin. Nadále podporovat vtroušené dřeviny, především cenné listnáče a JD.

V rámci péče o přirozeně obnovené nálety a nárosty je přípustná pouze mechanická ochrana proti škodám zvěří (individuální ochrana nebo oplocování souvislejších přirozeně obnovených ploch), případně ochrana před zvěří s pomocí repelentů.

Opatření ochrany lesa včetně doporučených technologií

Minimalizovat narušení půdního krytu. Těžbu a přibližování dříví provádět za vhodných klimatických podmínek od srpna do listopadu s ohledem na rušení tetřevovitých ptáků. Udržovat vhodný zápoj a kryt půdy. Ochrana proti škodám zvěří.

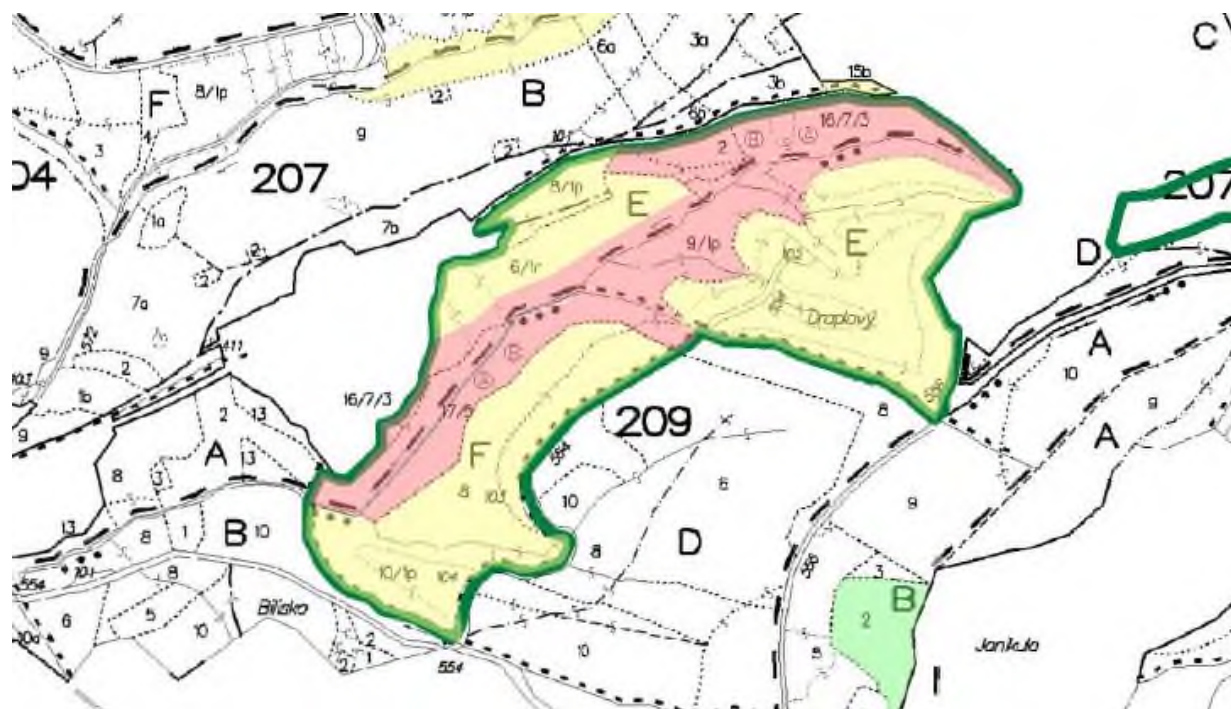
Provádění nahodilých těžeb včetně doporučených technologií

Mimo jádrové nejcennější porosty lze pouze kácet aktivní kůrovcové souše a stromy ohrožující bezpečnost osob na turistických stezkách nebo lesních komunikacích (blíže viz výňatek z rozhodnutí Správy CHKO Beskydy k LHP). Vyloučeno použití biocidů (ochrana entomofauny).

Poznámka

Využití geograficky nepůvodních dřevin se nepřipouští.

Management lesních porostů v PR je stejně jako na celém majetku LČR s.p. v rámci CHKO Beskydy řešen v komplexním rozhodnutí Správy CHKO Beskydy, kterým se stanovují pro vlastníka lesa v konkrétních porostních skupinách všechna omezení ochrany přírody. Tato omezení byla převzata do LHP na území Lesní správy Ostravice. Závazné rozhodnutí Správy CHKO Beskydy nově řeší nejen úmyslné těžební zásahy, ale i pravidla pro nahodilé, tedy neplánované těžby a je mimo jiné také podkladem pro vyplácení náhrady újmy za omezení lesnického hospodaření.



Omezení ochrany přírody v lesních porostech na území LHC Ostravice (714000 – LČR) dle rozhodnutí Správy CHKO Beskydy k novému LHP pro LHC Ostravice s platností od 1. 1. 2025 do 31.12. 2034. Rámcové vysvětlení k jednotlivým kategoriím:

1a (červená) – ponecháno samovolnému vývoji bez úmyslné i nahodilé těžby a přibližování dřeva

1b (žlutá) – směřuje k bezzásahovému režimu, umožněna pouze opatření ve prospěch ochrany přírody, případně nahodilé těžby pro kůrovce atraktivní dřevní hmoty smrku

2 (zelená) – nepasečné lesnické hospodaření s uplatněním výběrných principů, tzn. bez vzniku holin i plošného domýcení horního patra dřevin nad zmlazením

Díky intenzivním a náročným jednáním se podařilo dohodnout významné rozšíření plochy lesů ponechaných samovolnému vývoji. V samotné PR se v novém plnu péče i LHP počítá s dočasným aktivním managementem jen v mladších porostech s převahou smrku, kde se plánují zásahy k rozvolnění zápoje především na kontaktu s navazujícími starými porosty a také maximální uvolnění korun všech vtroušených listnáčů a jedle. V proředěných místech se pak počítá s hloučkovitou podsadbou, eventuálně s jí jedle, která se přirozeně doplní zmlazením dalších dřevin.

Rozhodnutí AOPK, RP Moravskoslezského č. j. SR/0136/MS/2024_5 ze dne 27. 5. 2024 a č.j. SR/0025/MS/2024_4 ze dne 29. 5. 2024, kterým se stanovují omezující podmínky pro lesní porosty na majetku LČR, LS Frýdek-Místek, LHO Ostravice v rámci nového LHP a týká se dvou kategorií, do nichž jsou zařazeny porostní skupiny v PR Mazácký Grůnik.

I. kategorie (porosty ponechané samovolnému vývoji nebo k němu směřující)

1A Porosty ponechané samovolnému vývoji - bez úmyslných i všech nahodilých těžeb včetně vyloučení přibližování dříví (viz § 2 vyhlášky č. 335/2006 Sb., kterou se stanoví podmínky a způsob poskytování finanční náhrady za újmu vzniklou omezením lesního hospodaření). Jedná se o ekologicky nejcenější, často až pralesovité lesní porosty s největším významem pro ochranu ptáků a především na tlející dřevo vázaných druhů rostlin, hub a živočichů; obecně se jedná o lokality s největším významem pro zachování biodiverzity. Tyto původní porosty se vyznačují dřevinnou skladbou odpovídající stanovišti, složitější strukturou, různověkostí či vysokým podílem ležícího a stojícího odumřelého dřeva a narušených stromů s dutinami.

V mapové příloze tohoto rozhodnutí Správy CHKO Beskydy jsou porosty kategorie **1 A označeny červenou barvou**. Na tyto porosty lze následně čerpat náhradu újmy za ponechání lesa samovolnému vývoji.

V porostech kategorie 1A je výjimečně možné provést opatření proti šíření kalamitních druhů kůrovců, * a to **při silném a středním stupni napadení**** kůrovci, kdy lze mechanicky **asanovat ležící smrkové dříví drážkováním** pomocí speciálního nástavce na motorovou pilu či **prokřesáním kůry**, a to jen **do stadia vajíček nebo larev** kůrovců. Při posuzování stupně napadení se bude vycházet z platné české státní normy č. 481000 – Ochrana lesa proti kůrovcům na smrku pro lýkožrouta smrkového (*Ips typographus*) a lýkožrouta lesklého (*Pityogenes chalcographus*).

V ojedinělých případech je možné při uvedeném stupni kůrovcového napadení přistoupit, vždy po dohodě se Správou CHKO Beskydy, také k odkornění stromů nastojato; mimo pralesovité porosty s uváděným věkem nad 160 let a mimo nejvyšší polohy nad 1 000 m n. m. také k pokácení napadených stojících stromů a jejich následné asanaci drážkováním či prokřesáním kůry (vždy s ponecháním hmoty na místě k zetlení).

Poznámka:

*za aktivní kůrovcové stromy jsou považovány smrky, na kterých jsou přítomni dospělci a některá z vývojových stádií (vajíčka, larvy, kukly) kalamitních druhů kůrovců podle § 3 odst. 1 vyhlášky č. 101/1996 Sb., kterou se provádí některá ustanovení zákona o lesích, tj. lýkožrouta smrkového (*Ips typographus*) a lýkožrouta lesklého (*Pityogenes chalcographus*),

**střední stupeň napadení – od 0,5 do 1 závrtu na 1 dm² povrchu kmene po ukončeném rojení; vyjadřuje se počtem závrtů v nejvíce napadené části kmene a zjišťuje z 20 dm² souvislého povrchu kůry na jednom kmene, silný stupeň napadení – více než 1 závrt na 1 dm² povrchu kmene po ukončeném rojení; dále viz střední stupeň napadení.

1 B.porosty směřující k ponechání samovolnému vývoji – obvykle bez úmyslných i nahodilých těžeb s výjimkou možnosti provádění nahodilých těžeb smrku včetně přibližování čerstvé dřevní hmoty této dřeviny. V některých případech jsou v porostech této kategorie umožněny jednorázové zásahy k úpravě

dřevinné skladby nebo struktury. Při nahodilých těžbách zde budou ponechávány nové stojící smrkové pahýly do výšky 5 m a také všechny staré, kůrovci opuštěné stojící i ležící smrkové souše, zlomy a vývraty. Variantně, zejména v případě rozptýlené nahodilé těžby, je možné po předchozím drážkování kůry či prokřesání motorovou pilou ponechávat na místě k zetlení také čerstvé dříví smrku.

Jedná se zpravidla o přírodě blízké lesy s vyšším podílem odumřelého dřeva a dutinových stromů. V současné době se zde oproti původním porostům vyskytuje většinou vyšší podíl smrku.

V mapové příloze rozhodnutí Správy CHKO Beskydy jsou porosty kategorie **IB označeny žlutou barvou**. Na tyto porosty nelze čerpat náhradu újmy za ponechání lesa samovolnému vývoji, pouze z titulu omezení celkové výše těžeb při tvorbě LHP.

Zvláště nebezpečné stromy (např. silně nakloněné, nahnilé, nalomené a suché), které přímo ohrožují nemovitosti nebo provoz na komunikacích či turisticky značených stezkách je možné pokácet s ponecháním dřeva na místě k zetlení, a to pokud bude kácení nahlášeno 10 pracovních dnů předem Správě CHKO Beskydy, a ta nezareaguje vydáním stanoviska, kterým příslušnou těžbu omezí či zastaví. Toto omezení se netýká stromů již spadlých na lesní komunikace. Tyto stromy je možné zpracovat a části dřevní hmoty zasahující do komunikace i odvézt; stromy padlé přes lovecké pěšiny lze pouze přerézávat, což platí i pro dříví bránící transportu dřevní hmoty z okolních porostů. V ojedinělých případech soustředěných větrných polomů zde bude individuálně posouzena možnost provádění nahodilých těžeb listnáčů.

Přílohy:

M4 – Lesnická mapa typologická

M5 – Mapa stupňů přirozenosti lesních porostů

b) péče o vodní ekosystémy

Rámcová směrnice péče o vodní toky

Název vodního toku	Stýskalotka (nebo též Kyčera)
Vhodné chemické a fyzikální vlastnosti vody	zachování současného stavu
Migrační propustnost toku	tok v rámci PR je migračně průchodný, zachování současného stavu
Úpravy toku – hydromorfologie	zachování současného stavu
Břehové porosty	blíže popis jednotlivých porostních skupin
Odběry vody/manipulace	v současné době žádný odběr vody z toku na území PR neprobíhá, zachování stavu
Zarybňovací plán	-
Výkon rybářského práva	-

c) péče o populace a biotopy rostlin a hub

U rostlin a hub je péče o druhy a jejich biotopy zajištěna nastaveným managementem, resp. bezzásahovostí v lesních ekosystémech.

d) péče o populace a biotopy živočichů

U živočichů je péče o druhy a jejich biotopy zajištěna nastaveným managementem, resp. bezzásahovostí v lesních ekosystémech.

Z důvodu vyváženého mysliveckého hospodaření je třeba zajistit, aby na území PR Draplavý nebyla umístována žádná krmná myslivecká zařízení a zároveň, aby žádné krmné zařízení nebylo umístěno ani poblíž porostu, který je ponechán samovolnému vývoji.

3.1.2 Podrobný výčet navrhovaných zásahů a činností v území

a) lesy na lesních pozemcích

Přílohy:

T1 – Popis lesních porostů a výčet plánovaných zásahů v nich

M3 – Mapa dílčích ploch a objektů

3.2 Zásady hospodářského nebo jiného využívání ochranného pásma včetně návrhu zásahů a přehledu činností

Stávající ochranné pásmo je tvořeno územím do vzdálenosti 50 m od hranice ZCHÚ v souladu s § 37, odst. 1, zákona č.114/92 Sb., o ochraně přírody a krajiny s výjimkou vybraných pozemků, na nichž nebylo ochranné pásmo vyhlášeno (viz kapitola 1.3 a mapa M2). V Z a J části ochranného pásma v oblasti vlhkých žlebů s vodotečemi je vhodné vyloučit hospodářské zásahy, ve zbylých částech pásma se hospodaření provádí podrostrními způsoby, s vyloučením holých sečí, redukuje se neofyty.

3.3 Zaměření a vyznačení území v terénu

Hranice území jsou zřetelně označeny pruhovým značením. Území se nachází v turisticky exponované oblasti Gruně, což se projevuje také v častějším vandalismu – poškozování označnicků se státními znaky.

Hranice přírodní rezervace dosud nebyla geometricky zaměřena a pozemky zapsány do katastru nemovitostí pod samostatnými čísly. S ohledem na státní vlastnictví pozemků a předpoklad trvání této držby není potřeba geometrické zaměření akutně řešit. Zvláště chráněné území Draplavý je standardně převzato do mapových i textových výstupů lesního hospodářského plánu, části předmětných pozemků jsou zařazeny do kategorie lesa zvláštního určení z titulu vyhlášené přírodní rezervace.

3.4 Návrhy potřebných administrativně-správních opatření v území

a) vyhlášovací dokumentace

Z informací uvedených v kapitole 1.3 vyplývá, že v současné době žádná opatření související s vyhlášovací dokumentací nejsou potřeba.

b) návrhy potřebných správních rozhodnutí o výjimkách, povoleních nebo souhlasech

V současné době není předpokládána žádná potřeba správních rozhodnutí, povolení či souhlasů.

c) ostatní

Bez návrhu.

3.5 Návrhy na regulaci rekreačního a sportovního využívání území veřejností

Usměrnování nových rekreačně-sportovních aktivit mimo hnízdiště a dobu toku a hnízdění čápa černého (závody apod.).

Regulace návštěvnosti – není vhodné budování nových lyžařských běžeckých tras, cyklostezek a turisticky značených stezek z důvodu rušení a nadměrného turistického tlaku na PR.

Omezení nelegálních činností, tj. nedovoleného vjezdu terénních motocyklů, čtyřkolek a podobně – realizace omezení prostřednictvím posílení strážní služby ochrany přírody a spolupráce s lesní a mysliveckou stráží, v některých případech i s Policií ČR.

3.6 Návrhy na vzdělávací a osvětové využití území

MZCHÚ slouží do určité míry rovněž k ekologické výchově a vzdělání veřejnosti. Veřejnost by měla být informována o významu chráněného území z hlediska zachování biodiverzity včetně doplňujících informací o jeho stavu a vývoji. Přitom je potřeba podtrhnout význam území z hlediska výskytu vzácných a ohrožených druhů ptáků, zejména čápa černého a puštíka bělavého. S tím souvisí potřeba pozitivně působit na návštěvníky tak, aby respektovali ochranné podmínky rezervace a potřebu zajištění klidu v území. K tomu byly instalovány informační tabule na dřevěné sloupky hraničních označnicků MZCHÚ. Tyto by se měly v případě potřeby aktualizovat. Potřebné je také informovat o probíhajících managementových opatřeních či omezujících podmínkách v MZCHÚ.

3.7 Návrhy na průzkum či výzkum a monitoring předmětu ochrany území

V letech 2021 až 2023 byly provedeny potřebné inventarizační průzkumy (flóra, houby, mechorosty, měkkýši, saproxyličtí brouci a epigeičtí predátoři, vážky a vodní hmyz). V průběhu platnosti tohoto plánu péče by bylo vhodné doplnit tyto průzkumy především o nový ornitologický a hydrobiologický průzkum, případně zopakovat mykologický inventarizační průzkum a to dle aktuálních metodik inventarizačních průzkumů.

4. Závěrečné údaje

4.1 Předpokládané orientační náklady hrazené orgánem ochrany přírody podle jednotlivých zásahů (druhů činností)

Druh zásahu (činnost)	Odhad množství (např. plochy)	Četnost zásahu za období plánu péče	Orientační náklady za období platnosti plánu péče (Kč)
Oprava či stavba oplocenek	0,5 km	1	100 000
Výsadba (podsadba) jedle bělokoré	5 000 ks	1	125 000
Repelentové nátěry výsadeb nebo přír. zmlazení jedle bělokoré či vybraných listnáčů	11000 ks	10	220 000
Údržba a obnova hraničnicků či panelů	5 ks	1	25 000
Obnova pruhového značení	2,7 km	1	7 000
N á k l a d y c e l k e m (Kč)			477 000

Předpokládané orientační náklady jsou stanoveny pouze s ohledem na § 68 odst. 3 zákona č. 114/1992 Sb. Finančně-právní stránka je vždy řešena až před realizací konkrétních zásahů.

4.2 Použité podklady a zdroje informací

- Anonymus (2009): Atlas krajiny České republiky. Landscape atlas of the Czech Republic [Měřítko různá]. – Ministerstvo životního prostředí České republiky, Praha.
- Brandýský L. (2011): Lepidopterologický průzkum v PR Draplavý. – Ms., depon in AOPK ČR, RP Moravskoslezské Správa CHKO Beskydy, Rožnov pod Radhoštěm.
- Coufal R. (2020): Inventarizační průzkum zaměřen na měkkýše v PR Draplavý. - Ms, depon in AOPK ČR, RP Moravskoslezské, Správa CHKO Beskydy, Rožnov pod Radhoštěm.
- Culek M., Grulich V., Laštůvka Z. & Divíšek J. (2013): Biogeografické regiony České republiky. – Masarykova univerzita, Brno.
- Demek J. & Mackovčín P. [ed.] (2006): Zeměpisný lexikon ČR – Hory a nížiny. – AOPK ČR, Praha.
- Grulich V. & Chobot K. [eds] (2017): Červený seznam ohrožených druhů České republiky. Cévnaté rostliny. – Příroda, 35: 1–78.
- Hejda R., Farkač J. & Chobot K. [eds] (2017): Červený seznam ohrožených druhů České republiky. Bezobratlí. – Příroda 36: 1–612.
- Holec J. & Beran M. (2006): Červený seznam hub (makromycetů) České republiky. Příroda 24: 1–280.
- Hykel M. (2020): Inventarizační průzkum vážky a vodních bezobratlých v PR Draplavý. – Ms, depon in AOPK ČR, RP Moravskoslezské, Správa CHKO Beskydy, Rožnov pod Radhoštěm.
- Chobot K. & Němec M. [eds] (2017): Červený seznam ohrožených druhů České republiky. Obratlovci. – Příroda 34: 1–182.
- Jančík A. (1958): Odlesňování Těšínska v minulosti. – Sborník československé akademie zemědělských věd, 4, Praha.
- Kalníková V. (2022) Aktualizace mapovacího okrsku CZ0621. Aktualizace vrstvy mapování biotopů ČR.
- Konvička O. (2022): Inventarizační průzkum saproxylického hmyzu a epigeických predátorů v PR Draplavý. – Ms, depon in AOPK ČR, RP Moravskoslezské, Správa CHKO Beskydy, Rožnov pod Radhoštěm, 18 s.
- Kročá, J. (2003): Hydrobiologické zhodnocení PR Draplavý s poznámkami k managementu území. – Ms., depon in AOPK ČR, RP Moravskoslezské, Správa CHKO Beskydy, Rožnov pod Radhoštěm.

- Křenek D. & Krupa M. (2003): Ornitologické zhodnocení PR Draplavý s poznámkami k managementu území. – Ms., depon in Správa CHKO Beskydy, Rožnov pod Radhoštěm.
- Kučera J. & Váňa J. (2005): Seznam a červený seznam mechorostů České republiky. – Příroda 23: 1–102.
- Menčík E. [ed.] (1983): Geologie Moravskoslezských Beskyd a Podbeskydské pahorkatiny. – ÚÚG, Praha
- Menčík E. & Tyráček J. (1985): Geologická mapa Moravskoslezských Beskyd a Podbeskydské pahorkatiny 1:100 000. – ÚÚG, Praha.
- Mikulášková E (2022): Bryologický inventarizační průzkum PR Draplavý. – Ms., depon in AOPK ČR, RP Moravskoslezské, Správa CHKO Beskydy, Rožnov pod Radhoštěm.
- Neuhäuslová Z. & Moravec J. [eds] (1998): Mapa potenciální vegetace přirozené České republiky – Map of Potential natural vegetation of the Czech Republic. – Kartografie, Praha.
- Pánek T. (2003). Geomorfologické zhodnocení PR Draplavý s poznámkami k managementu území. – Ms., depon in AOPK ČR, RP Moravskoslezské, Správa CHKO Beskydy, Rožnov pod Radhoštěm.
- Plášek V. & Cimalová Š. (2003a): Botanické zhodnocení PR Draplavý s poznámkami k managementu území. – Ms., depon in AOPK ČR, RP Moravskoslezské, Správa CHKO Beskydy, Rožnov pod Radhoštěm.
- Plášek V. & Cimalová Š. (2003b): Průzkum mechorostů a cévnatých rostlin masívu Lysé hory s komentářem k optimálnímu managementu území z pohledu druhové ochrany. – Ms., depon in AOPK ČR, RP Moravskoslezské, Správa CHKO Beskydy, Rožnov pod Radhoštěm.
- Quitt E. (1971): Klimatické oblasti Československa. – Geografický ústav ČSAV, Brno.
- Skalický V. (1988): Regionálně fyto geografické členění. – In: Hejný S. & Slavík B. [eds], Květena České socialistické republiky 1, Academia, Praha, p. 103–121.
- TAXONIA, spol. s r.o. (2014): Plán péče o PR Draplavý. – Ms, depon in AOPK ČR, RP Moravskoslezské, Správa CHKO Beskydy, Rožnov pod Radhoštěm.
- Zajac M. (2021): Inventarizační průzkum zaměřen na flóru v PR Draplavý. – Ms, depon in AOPK ČR, RP Moravskoslezské, Správa CHKO Beskydy, Rožnov pod Radhoštěm.
- Zajac M. & Fuljer F. (2021): Inventarizační průzkum mykologický v PR Draplavý. – Ms, depon in AOPK ČR, RP Moravskoslezské, Správa CHKO Beskydy, Rožnov pod Radhoštěm.
- Žaloudík V. (1985): Historie lesů LZ Ostravice – bývalý LHC Staré Hamry. – Lesprojekt Brandýs nad Labem, Pobočka Frýdek – Místek.

Webové zdroje:

- AOPK ČR. Nálezová databáze ochrany přírody. [on-line databáze; portal.nature.cz]. [cit. 2022-08-01]. Dostupné z: <https://portal.nature.cz/nd/>
- Geologická mapa 1:25 000. In: Geovědní mapy 1 : 25 000 [online]. Praha: Česká geologická služba [cit. 2022-05-18]. Dostupné z: <https://mapy.geology.cz/geocr25/>
- Půdní mapa 1:50 000. In: Geovědní mapy 1 : 50 000 [online]. Praha: Česká geologická služba [cit. 2022-05-18]. Dostupné z: <https://mapy.geology.cz/pudy/>

4.3 Seznam používaných zkratek

AOPK ČR	Agentura ochrany přírody a krajiny České republiky
EVL	evropsky významná lokalita
CHKO	chráněná krajinná oblast
CHOPAV	chráněná oblast přirozené akumulace vod

IUCN	International Union for Conservation of Nature (Mezinárodní svaz ochrany přírody)
JPRL	jednotka prostorového rozdělení lesa
KN	katastr nemovitostí
LHC	lesní hospodářský celek
LHP	lesní hospodářský plán
LS	lesní správa
LVS	lesní vegetační stupeň
MZCHÚ	maloplošné chráněné území
OOP	orgán ochrany přírody
OP	ochranné pásmo
PK	pozemkový katastr
PLO	přírodní lesní oblast
PO	ptačí oblast
PR	přírodní rezervace
RP SCHKO	regionální pracoviště správy CHKO
SLT	soubor lesních typů
SPR	státní přírodní rezervace
ZCHÚ	zvláště chráněné území

4.4. Podklady pro plán péče zpracoval

Agentura ochrany přírody a krajiny ČR, Regionální pracoviště Moravskoslezské

(na zpracování se podíleli: Ing. Vojtěch Bajer (ČSOP Salamandr), Mgr. Tomáš Myslikovjan, Ing. Jaroslav Müller)

Plán péče není dílem autorským, ale úředním podle § 3 písm. a) zákona č. 121/2000 Sb. (autorský zákon).

5. Přílohy

Tabulky: Příloha T1 – **Popis lesních porostů a výčet plánovaných zásahů v nich**
(Tabulka k bodu 2.4.1 a k bodu 3.1.2).

Mapy: Příloha M1 – **Orientační mapa s vyznačením území**

Příloha M2 – **Katastrální mapa se zákresem ZCHÚ a jeho ochranného pásma**

Příloha M3 – **Mapa dílčích ploch a objektů**

Příloha M4 – **Lesnická mapa typologická**

Příloha M5 – **Mapa stupňů přirozenosti lesních porostů**

Vrstvy: Příloha V1 – **Digitální grafické znázornění průběhu hranic dílčích ploch**

Protokol o způsobu vypořádání připomínek, kterým se zároveň plán péče schvaluje

Tabulka T1 – Popis lesních porostů a výčet doporučených zásahů v nich k bodu 2.4.1 a k bodu 3.1.2

označení JPRL/dílčí plochy	část JPRL/dílčí plochy	výměra (ha)	číslo rámcové směrnice/porostní typ	dřeviny	zastoupení dřevin (%)	stupeň přiroze -nosti	doporučený zásah	naléha vost	Poznámka (další charakteristika, významné druhy atd.)
Popis porostní skupiny: Různověká převážně buková tyčovina s příměsí SM, JD a KL (JS, BR, líska) na prudkém kamenitém svahu J expozice. V západní části je skupinovitá příměs JD chráněna rozpadlou oplocenkou. Po provedené intenzivní prořezávce s úpravou dřevinné skladby.									
207 E 3a		0,70	1/B	BK	82	4	Ponechat samovolnému vývoji bez úmyslné i nahodilé těžby, přibližování a odvozu dřeva.		Samovolný vývoj od roku 2025.
				JD	5				
				KL	5				
				SM	8				
Popis porostní skupiny: Přírodě blízký porost ve strži potoka - vymezit jako samostatnou porostní skupinu, zde starší stromy, vyšší podíl JD a BK, KL, doupné stromy, zlomy, souše. Ve spojení s navazujícími porosty velký význam pro zachování biodiverzity, jádrové území PR.									
207 E 7b/2s	2s	0,75	1/B	BK	100	4	Ponechat samovolnému vývoji bez úmyslné i nahodilé těžby, přibližování a odvozu dřeva.		Samovolný vývoj od roku 2025.
	7b			SM	90				
				BK	10				
Popis porostní skupiny: Vzrůstově diferencovaná nastávající SM kmenovina, kulturní smrčina s vtroušeným BK částečně na bývalé zemědělské půdě. Oddělit od přirozené části ve strži potoka. SM často poškozen vrškovými zlomy, trpí oddenkovou hnilobou po starém ohryzu. Ve spodní svahové části vtroušený podúrovňový BK, KL, JS a JD. V horní, severní části svahu pod cestou provedena úspěšná podsadba BK (r. 2011) po předchozím prosvětlení porostu.									
207 E 7a/2r	2r	0,99	1/A	BK	100	5	Úrovňová probírka SM středních dimenzí ke zlepšení struktury porostu a vytvoření lepších světelných podmínek pro odrůstání podsadby BK (nedotěžovat!), pak bez zásahu. Intenzita zásahu SM - 30%. Maximální podpora všech vtroušených dřevin. Vhodná místa bez zmlazení podsadit JD.	2	
	7a			SM	95				
				BK	5				
Popis porostní skupiny: Kulturní smrčina s vtroušeným BK na bývalé zemědělské půdě u Kubošovic. Po předchozím prosvětlení provedena úspěšná podsadba BK (rok 2011), která nyní tvoří až několikametrovou spodní etáž.									
207 E 9/2p	2p	1,16	1/A	BK	100	5	Úrovňová probírka SM středních dimenzí ke zlepšení struktury porostu a vytvoření lepších světelných podmínek pro odrůstání podsadby BK (nedotěžovat!), pak bez zásahu. Intenzita zásahu SM - 30%. Maximální podpora všech vtroušených dřevin.	2	
	9			SM	100				
Popis porostní skupiny: Různověká kmenovina.									
207 E 10a		0,33	1/A	SM	100	5	Úrovňová probírka SM středních dimenzí ke zlepšení struktury porostu a vytvoření lepších světelných podmínek pro odrůstání podsadby BK (nedotěžovat!), pak bez zásahu. Intenzita zásahu SM - 30%. Maximální podpora všech vtroušených dřevin.	2	
Popis porostní skupiny: Různověká kmenovina.									
207 E 10b		0,70	1/B	SM	100	4	Ponechat samovolnému vývoji bez úmyslné i nahodilé těžby, přibližování a odvozu dřeva.		Samovolný vývoj od roku 2025.

označení JPRL/dílčí plochy	část JPRL/dílčí plochy	výměra (ha)	číslo rámcové směrnice/porostní typ	dřeviny	zastoupení dřevin (%)	stupeň přiroze -nosti	doporučený zásah	naléha vost	Poznámka (další charakteristika, významné druhy atd.)
<p>Popis porostní skupiny: Ojedinělý přirozený porost na prudkém svahu J - JV expozice nad potokem Draplavý. Horní etáž tvořena původní smrkovou kmenovinou s významnou příměsí BK a JD. Etáž je po ploše zastoupena nerovnoměrně, místy se rozpadá a je postupně nahrazována střední etáží. Převážně ve více rozvolněných částech se prosazuje etáž spodní, kterou tvoří výrazně různověké nárosty BK s příměsí KL. V minulých letech zde bylo podsazeno několik jedinců tisu červeného – chráněn oplůtky. Hojně odumřelé dřevo v různém stupni rozkladu. Jádrové území PR.</p>									
207 E 17/8/3b	3b	2,96	1/B	BK	90	3b	Ponechat samovolnému vývoji bez úmyslné i nahodilé těžby, přibližování a odvozu dřeva.		Samovolný vývoj od roku 2015.
				KL	20				
	8			BK	35				
				KL	5				
				SM	60				
	17			BK	10				
				JD	45				
				SM	40				
<p>Popis porostní skupiny: Přírodě blízký porost podél hlavního strže potoka a jeho přítoků s výrazně staršími stromy původního porostu JD, SM a BK - tuto část vymezit jako samostatnou porostní skupinu, upravit věk. Vývraty, zlomy.</p>									
209 E 10a		2,09	1/B	BK	14	4	Ponechat samovolnému vývoji bez úmyslné i nahodilé těžby, přibližování a odvozu dřeva.		Samovolný vývoj od roku 2025.
			JD	1					
			SM	85					
<p>Popis porostní skupiny: Rozsáhlá SM kmenovina s příměsí BK, méně i JD, KL, JL a JS na zvlněném svahu převažující Z - SZ expozice, ohraničeném i rozbrázděném žleby – zdrojnicemi potoka Draplavý. SM je často silně poškozený starým ohryzem s následnou oddenkovou hnilobou. Příměs BK je převážně podúrovňová, v porostu je BK vtroušený zejména jednotlivě, na svazích potoků skupinovitě. V J části dílce do něj zasahuje odvozní cesta, ve střední části dílce ukončená točnou. Zejména v prosvětlených částech v blízkosti cesty, a na jejích násypových svazích se nacházejí hojné skupinovitě nárosty SM, méně i BK. Na většině plochy ve východní polovině skupiny až několikametrové podsady BK, JD a KL. Pod točnou oplocenky s podsadbou JD. Mnoho starých souší a ležícího tlejícího dřeva z nedávné minulosti</p>									
209 E 10b/1e	1e	6,41	1/A	BK	50	5	Intenzivně proclonit horní etáž podél jižní hranice s použitím lanovky (výběr SM středních dimenzí) a dále ve stejnorodých částech pod cestou. Intenzita zásahu SM - 10% Poté podsadit JD s dlouhodobou ochranou proti zvěři nátěrem repelenty. Jinak ponechat bez zásahu.	2	
				JD	15				
				SM	35				
	10b			SM	95				
				BK	4				
				JD	1				
209 E 105									lesní skládka - točna
209 E 685									zpevněná lesní cesta 2L
209 F 106									lesní skládka
209 F 107									lesní skládka

označení JPRL/dílčí plochy	část JPRL/dílčí plochy	výměra (ha)	číslo rámcové směrnice/porostní typ	dřeviny	zastoupení dřevin (%)	stupeň přirozenosti	doporučený zásah	naléhavost	Poznámka (další charakteristika, významné druhy atd.)
Popis porostní skupiny: Převážně kulturní smrčina s příměsí BK a ojediněle vtroušeným KL a JD. SM je prakticky 100% poškozený starým ohryzem s následnou oddenkovou hnilobou a václavkou. Příměs BK je převážně podúrovňová. Nárůsty SM se lokálně prosazují zejména na světlinách podél odvozní cesty, hojně zmlazení JD především na kontaktu s pralesovitým porostem, zde také starší jedinci SM, větší prostorová diferenciacie.									
209 F 9		3,59	1/A	SM	90	5	Výběrem SM středních dimenzí zlepšit světelné podmínky pro přirozenou obnovu JD a uvolnit koruny všech listnáčů. Intenzita zásahu SM - 30%. JD poté chránit proti okusu repelenty.	2	
				BK	10				
Popis porostní skupiny: Smrková kmenovina s ojedinělou příměsí podúrovňového BK ve žlebech a vtroušenou JD na převážně mírném svahu SZ expozice, ohraničená je zdrojnicemi potoka Draplavý. Staré souše, tlející dřevo. Skupina je pravidelně prosvětlená, podsazená JD a BK s ochranou proti zvěři nátěry repelenty. Na světlinách se prosazují i nárůsty JR a zmlazení SM.									
209 F 11/1e	1e	1,71	1/A	BK	80	5	Bez zásahu s možností pokračující podsadby JD a BK.		
				SM	40				
				JD	20				
	BK			7					
	SM			93					
11									
Popis porostní skupiny: Fragment mimořádné pralesovité jedlobučiny se smrkem na prudkém SZ svahu žlebu potoka Draplavý. Etáže jsou po ploše zastoupeny nerovnoměrně, horní etáž má často charakter výstavků nad různověkou etáží spodní. Horní etáž tvoří starý porost přírodního lesa se zastoupením vitální JD, SM a BK, věkově a výškově velmi diferencovaných. Spodní etáž je rovněž výrazně velmi věkově a vzrůstově diferencovaná tvořená převážně BK s příměsí SM ve stádiu tyčkoviny až nastávající kmenoviny. JD se úspěšně zmlazuje, jedná se však téměř výhradně o semenáčky. Četné zlomy a vývraty jedinců horní etáže. Hnízdiště čápa černého. Jádrové území PR.									
209 F 17/6	6	1,52	1/B	BK	100	2	Ponechat samovolnému vývoji bez úmyslné i nahodilé těžby, přibližování a odvozu dřeva.		Samovolný vývoj od roku 2004.
	17			SM	35				
				BK	30				
				JD	35				

Vysvětlivky:

JPRL - jednotka prostorového rozdělení lesa, RS - rámcová směrnice v textové části plánu péče, SM – smrk ztepilý, JD – jedle bělokorá, BK – buk lesní, KL – javor klen,

1) označení JPRL platné v období 2015–2024

2) plošný podíl dřevin dle LHP/LHO

3) stupeň přirozenosti podle následujícího členění: 1 – les původní, 2 – les přírodní, 3 – les přírodě blízký, 4 – les nově ponechaný samovolnému vývoji, 5 – les významný pro biodiverzitu, 6 – les produkční, 7 – les nepůvodní

4) stupeň naléhavosti jednotlivých zásahů, podle následujícího členění:

1. stupeň - zásah nutný (nelze odložit, je nutný pro zachování předmětu ochrany),
2. stupeň - zásah potřebný (jeho neprovedení neohrožuje existenci předmětu ochrany, zhorší však jeho kvalitu),
3. stupeň - zásah doporučený (odložitelný, jeho neprovedení v období platnosti plánu péče neohrožuje existenci ani kvalitu předmětu ochrany, jeho provedení však povede k jeho zlepšení).



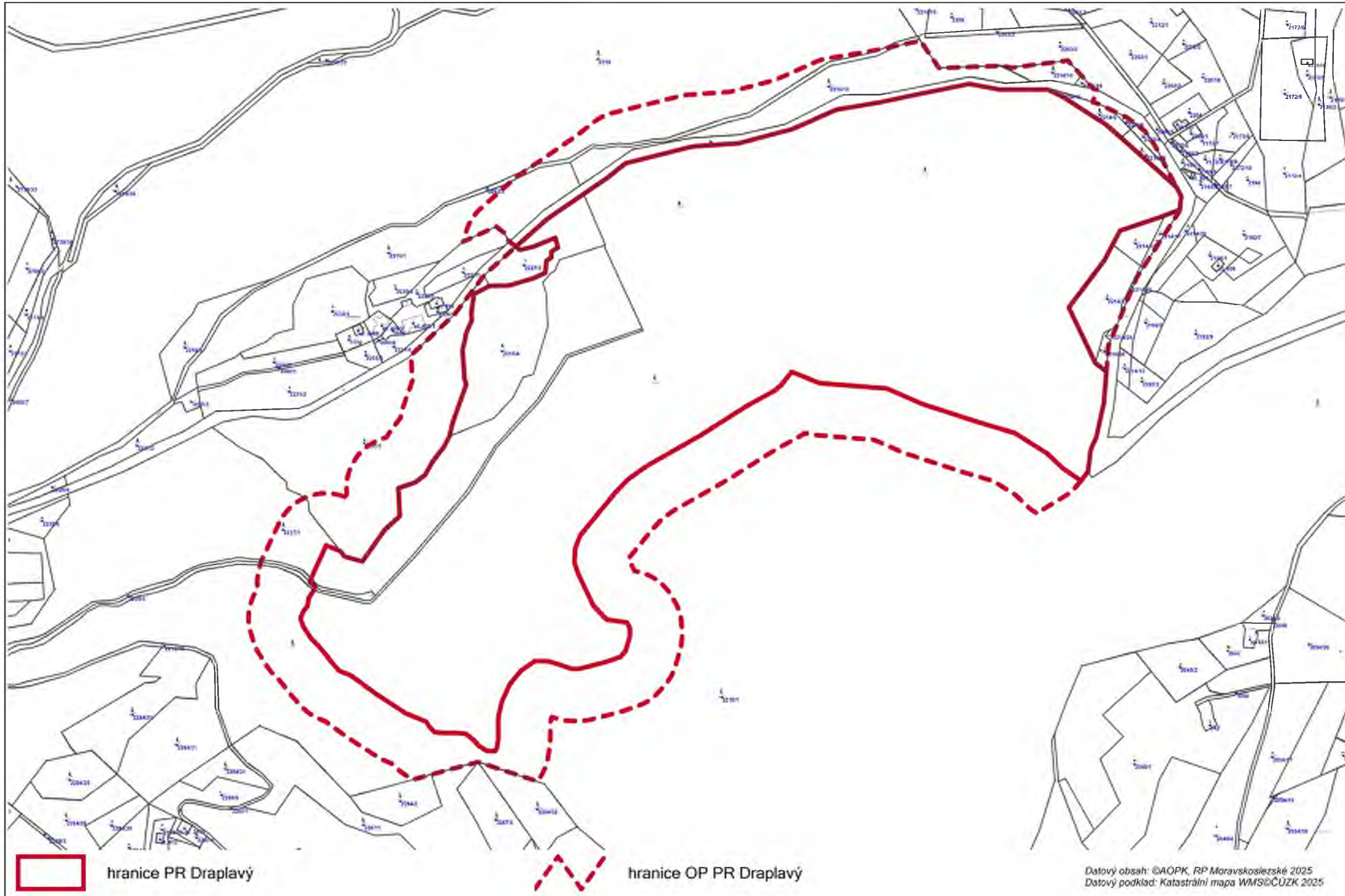
hranice PR Draplavý.shp

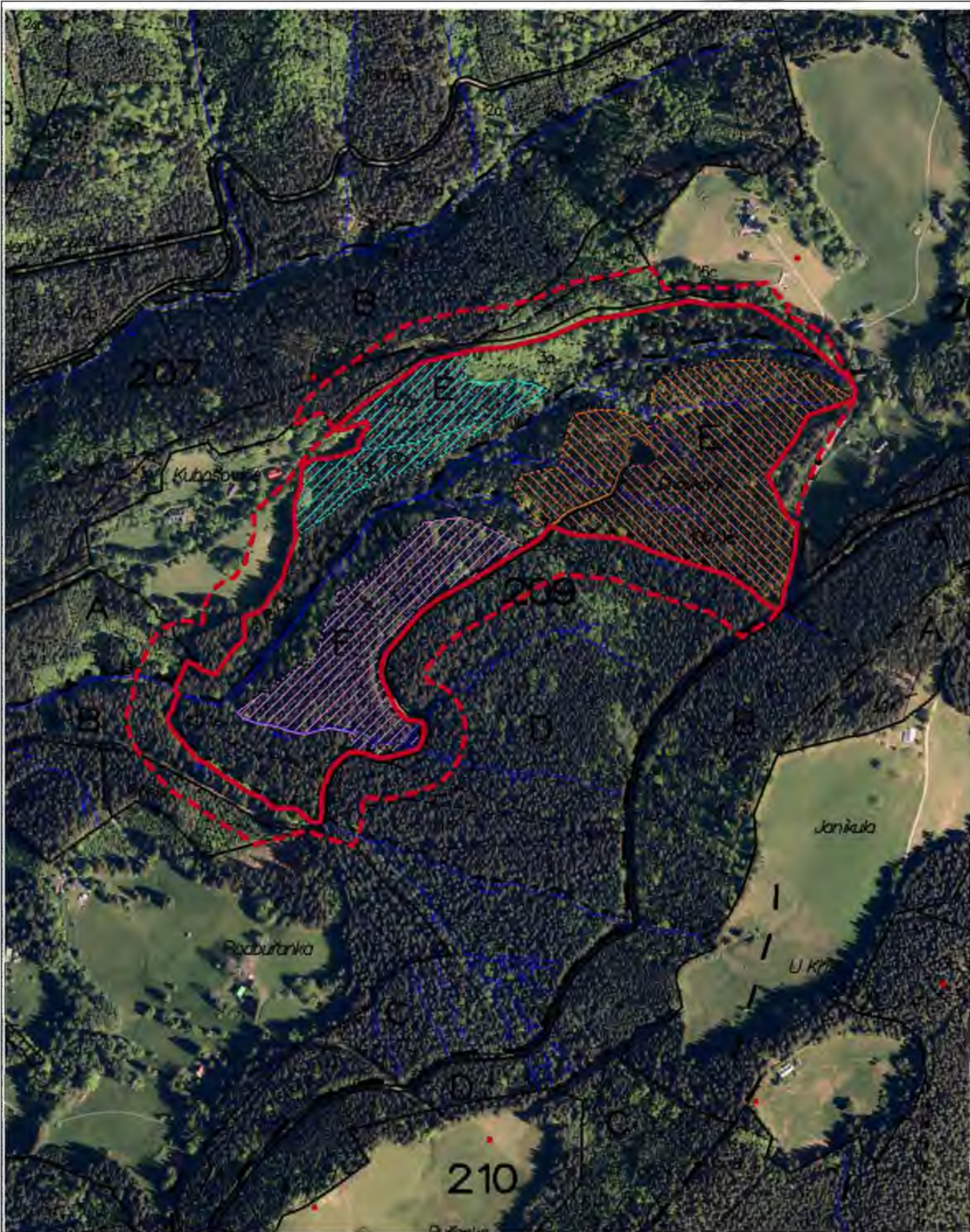


hranice OP PR Draplavý

Příloha M 2 - Katastrální mapa PR Draplavý

100 50 0 100 [Metry]





hranice PR Draplavý

hranice OP PR Draplavý

Plán zásahů



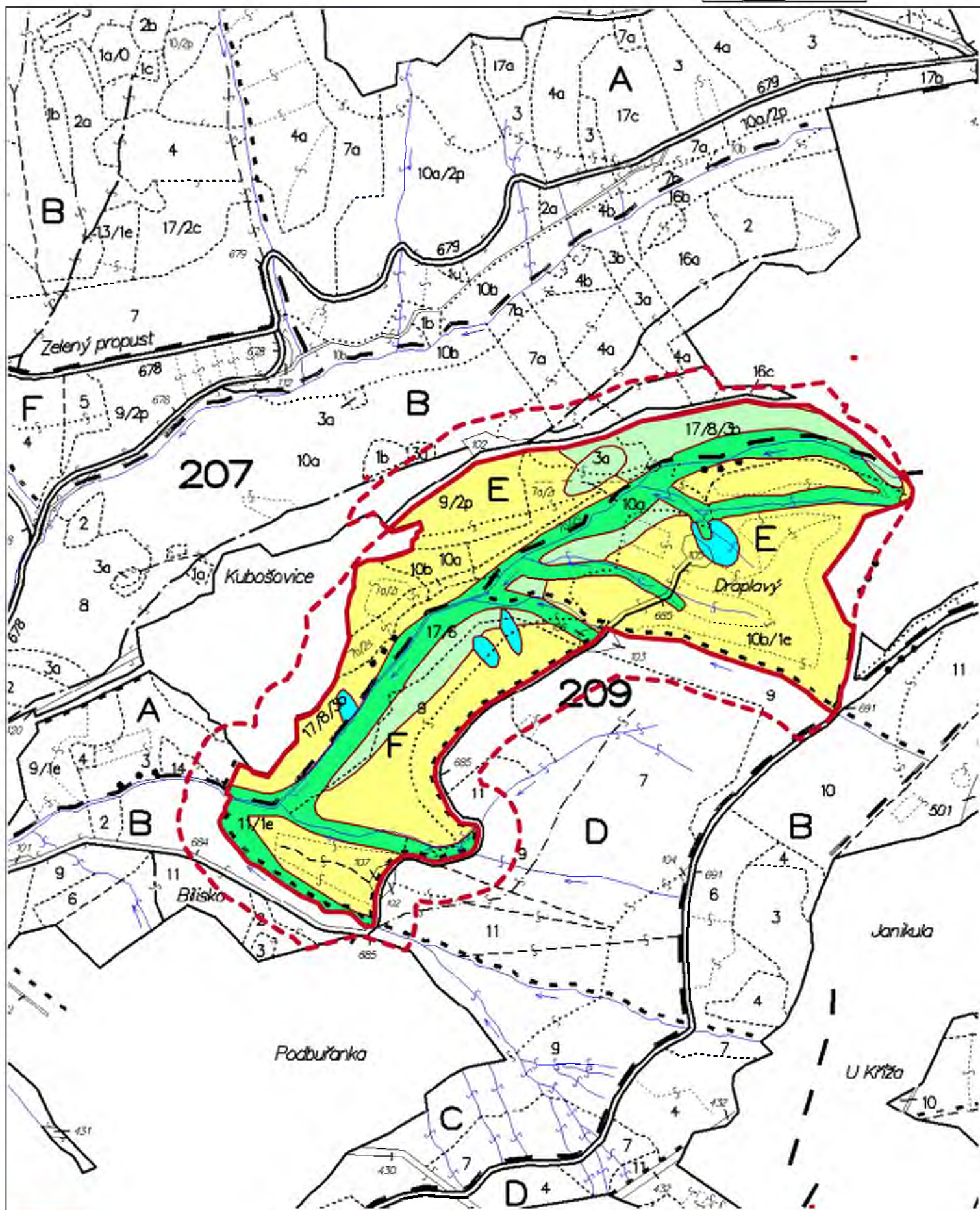
probírka





proclonění



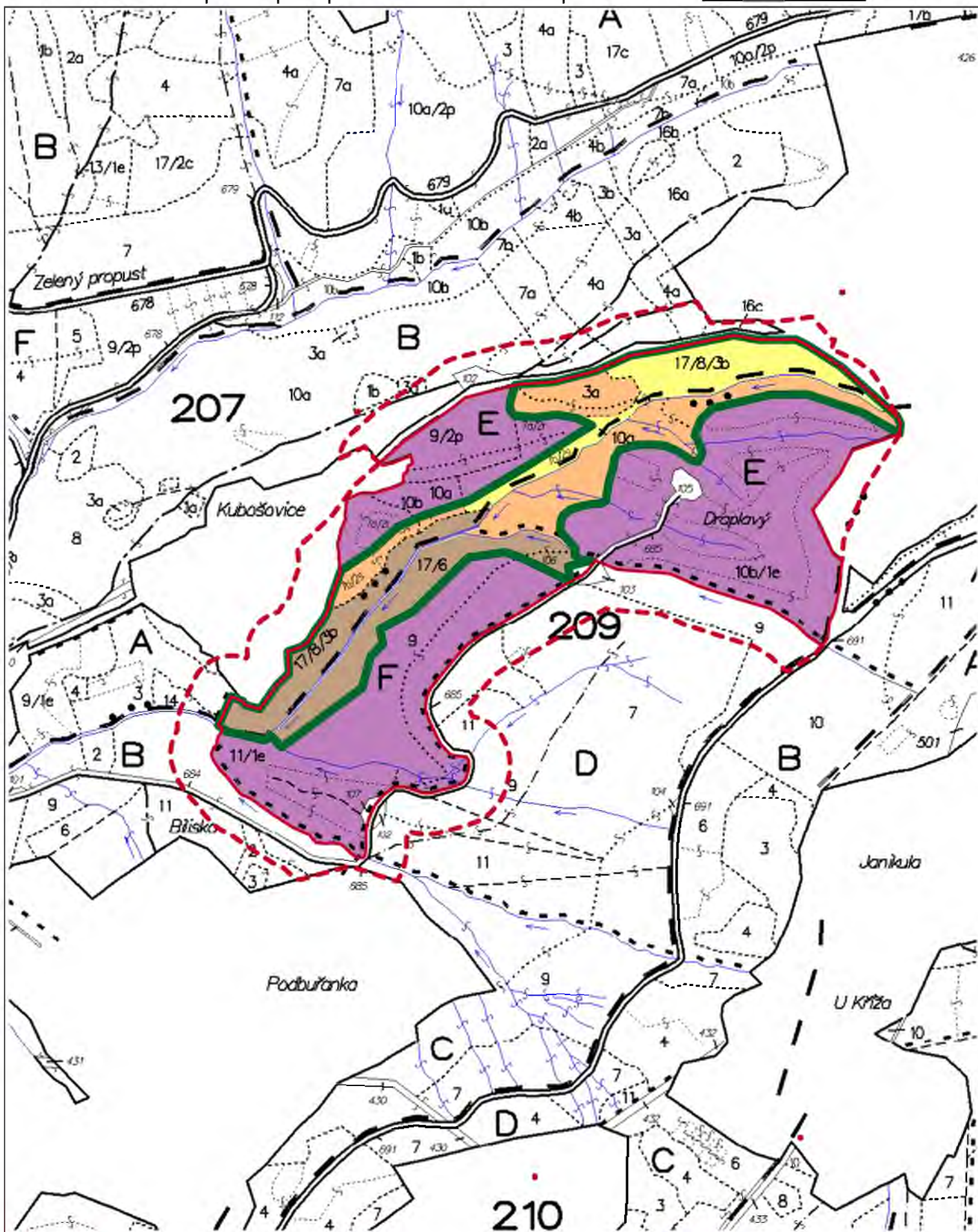
účelový výběr



-  hranice PR Draplavý
-  hranice OP PR Draplavý

- Legenda typologie
-  5F - Svěží kamenitá jedlová bučina
 -  5S - Svěží jedlová bučina

-  5U - Úžlabní jasanová javořina
-  5V - vlhká jedlová bučina
-  5Y - Skeletová jedlová bučina



hranice PR Draplavý
 hranice OP PR Draplavý
 Porosty ponechané samovolnému vývoji

Legenda přirozenosti
 les původní(prales)
 les přírodní

les přírodě blízký
 les nově ponechaný samovolnému vývoji
 les významný pro biodiverzitu