

**Plán péče
o
přírodní památku
Kramářka**

**na období
2026–2035**



**JEDNA
PŘÍRODA**



**Spolufinancováno
Evropskou unií**



Plán péče je odborný a koncepční dokument ochrany přírody, který na základě údajů o dosavadním vývoji a současném stavu zvláště chráněného území navrhuje opatření na zachování nebo zlepšení stavu předmětu ochrany ve zvláště chráněném území a na zabezpečení zvláště chráněného území před nepříznivými vlivy okolí v jeho ochranném pásmu. Plán péče slouží jako podklad pro jiné druhy plánovacích dokumentů a pro rozhodování orgánů ochrany přírody. Pro fyzické ani právnické osoby není závazný. Realizaci plánu péče zajišťuje orgán ochrany přírody příslušný ke schválení péče, a to v součinnosti s vlastníky a nájemci dotčených pozemků postupy podle § 68 zákona č. 114/1992 Sb. o ochraně přírody a krajiny, v platném znění.

Obsah

1. Základní údaje o zvláště chráněném území	1
1.1 Základní identifikační údaje	1
1.2 Údaje o lokalizaci území v rámci územně správního členění ČR.....	1
1.3 Vymezení území podle současného stavu katastru nemovitostí	1
1.4 Výměra území a jeho ochranného pásma	2
1.5 Překryv území s jiným typem ochrany.....	2
1.6 Kategorie IUCN.....	3
1.7 Předmět ochrany ZCHÚ.....	3
1.7.1 Předmět ochrany ZCHÚ podle zřizovacího předpisu.....	3
1.7.2 Předmět ochrany – současný stav.....	3
1.8 Cíl ochrany.....	5
2.1 Popis území a charakteristika jeho přírodních poměrů	7
2.1.1 Stručný popis území a jeho přírodních poměrů.....	7
2.1.2 Přehled zvláště chráněných a významných ohrožených druhů	10
2.1.3 Výčet a popis významných přirozených disturbančních činitelů působících v území v minulosti a současnosti	14
2.2 Historie využívání území a zásadní pozitivní i negativní vlivy lidské činnosti v minulosti a současnosti	14
2.3 Související plánovací dokumenty, správní akty a opatření obecné povahy	16
2.4 Současný stav zvláště chráněného území a přehled dílčích ploch	16
2.4.1 Základní údaje o lesích na lesních pozemcích	16
2.4.2 Základní údaje o rybnících, vodních nádržích a tocích	17
2.4.3 Základní údaje o útvarech neživé přírody	17
2.4.4 Základní údaje o plochách mimo lesní pozemky	17
2.5 Souhrnné zhodnocení stavu předmětů ochrany, výsledků předchozí péče, dosavadních ochrannářských zásahů do území a závěry pro další postup.....	18
2.6 Stanovení prioritních zájmů ochrany území v případě jejich možné kolize	24
3. Plán zásahů a opatření.....	25
3.1 Výčet, popis a lokalizace navrhovaných zásahů a opatření v ZCHÚ	25
3.1.1 Rámcové zásady péče o ekosystémy a jejich složky nebo zásady jejich jiného využívání	25
3.1.2 Podrobný výčet navrhovaných zásahů a činností v území	28
3.2 Zásady hospodářského nebo jiného využívání ochranného pásma včetně návrhu zásahů a přehledu činností	28
3.3 Zaměření a vyznačení území v terénu	28
3.4 Návrhy potřebných administrativně-správních opatření v území	29
3.5 Návrhy na regulaci rekreačního a sportovního využívání území veřejností	29
3.6 Návrhy na vzdělávací a osvětové využití území	29
3.7 Návrhy na průzkum či výzkum a monitoring předmětu ochrany území	29
4. Závěrečné údaje	30
4.1 Předpokládané orientační náklady hrazené orgánem ochrany přírody podle jednotlivých zásahů (druhů činností)	30
4.2 Použité podklady a zdroje informací	30

4.3 Seznam používaných zkratk	31
4.4. Podklady pro plán péče zpracoval	32
5. Přílohy	33

1. Základní údaje o zvláště chráněném území

1.1 Základní identifikační údaje

evidenční číslo:	6,027
kategorie ochrany:	přírodní památka
název území:	Kramářka
druh právního předpisu, kterým bylo území vyhlášeno:	nařízení
orgán, který předpis vydal:	Agentura ochrany přírody a krajiny ČR
číslo předpisu:	13/2015
datum platnosti předpisu:	01.01.2016
datum účinnosti předpisu:	30.11.2015

1.2 Údaje o lokalizaci území v rámci územně správního členění ČR

kraj:	Jihočeský kraj
okres:	Jindřichův Hradec
obec s rozšířenou působností:	Jindřichův Hradec
obec s pověřeným obecním úřadem:	Jindřichův Hradec
obec:	Kardašova Řečice
katastrální území:	Kardašova Řečice

Příloha:

M1 – Orientační mapa s vyznačením území

1.3 Vymezení území podle současného stavu katastru nemovitostí

Zvláště chráněné území

Katastrální území: Kardašova Řečice - 663204

Číslo parcely podle KN	Číslo parcely podle PK nebo jiných evidencí	Druh pozemku podle KN	Způsob využití pozemku podle KN	Výměra parcely celková podle KN(m ²)	Výměra parcely v ZCHÚ (m ²)*
4095/7		vodní plocha	koryto vodního toku umělé	1 088	1 088
4067		lesní pozemek		5 275	5 275
4089		vodní plocha	zamokřená plocha	13 222	13 222
4095/18		vodní plocha	zamokřená plocha	15 414	15 414
4092/1		lesní pozemek		16 110	16 110
4093		vodní plocha	zamokřená plocha	42 545	42 545
4068/1		vodní plocha	zamokřená plocha	84 225	84 225
4095/5		vodní plocha	zamokřená plocha	193 350	177 311
Celkem					355 190

* Výměra parcel v ZCHÚ nebo jejich částí byla stanovena dle GIS a může se lišit od jiných evidencí.

Ochranné pásmo:

Ochranné pásmo není vyhlášené, je jím tedy dle § 37 zákona č. 114/1992 Sb. pás do vzdálenosti 50 m od hranice ZCHÚ.

Příloha:

M2 – Katastrální mapa se zákresem ZCHÚ a jeho ochranného pásma

1.4 Výměra území a jeho ochranného pásma

Druh pozemku	ZCHÚ plocha v ha	Vyhlášené OP plocha v ha	Způsob využití pozemku	ZCHÚ plocha v ha
lesní pozemky	2,14	–		
vodní plochy	33,38	–	zamokřená plocha	33,27
			rybník nebo nádrž	–
			vodní tok	0,11
trvalé travní porosty	–	–		
orná půda	–	–		
ostatní zemědělské pozemky	–	–		
ostatní plochy	–	–	neplodná půda	–
			ostatní způsoby využití	–
zastavěné plochy a nádvoří	–	–		
plocha celkem	35,52	0		

Rozlohy PP a OP ZCHÚ nejsou ve vyhlášovacím předpise uvedeny, ale odpovídají hodnotám uvedeným v DRUSOP.

1.5 Překryv území s jiným typem ochrany

národní park:

–

chráněná krajinná oblast (včetně zóny):

Třeboňsko (II. zóna)

překryv s jiným typem ochrany:

–

mezinárodní statut ochrany:

Biosférická rezervace Třeboňsko

Natura 2000

ptačí oblast:

Třeboňsko (CZ0311033)

evropsky významná lokalita:

Lužnice a Nežárka (CZ0313106)

1.6 Kategorie IUCN

IV - území pro péči o stanoviště/druhy

1.7 Předmět ochrany ZCHÚ

1.7.1 Předmět ochrany ZCHÚ podle zřizovacího předpisu

Pestrý komplex lučních, mokřadních a vodních biotopů v říční nivě Nežárky, jehož podstatnou složkou je provázaný systém mělkých vodních nádrží, hlubších tůní a jezírek v místě vytěženého ložiska rašeliny, které byly ponechány přírodní obnově spontánní sukcesí. Stanoviště a populace mnoha ohrožených a chráněných druhů rostlin, např. leknínu bělostného (*Nymphaea candida*), bublinatky bledožluté (*Utricularia ochroleuca*), aldrovandky měchýřkaté (*Aldrovanda vesiculosa*), rosnatky okrouhlolisté (*Drosera rotundifolia*), bazanovce kytkovitého (*Lysimachia thyrsoiflora*), rdestu alpského (*Potamogeton alpinus*) a živočichů, např. desítek druhů vážek (Odonata), vázaných především na dystrofní vody jezírek po těžbě rašeliny a na mělké mokřady a luční hydrosérie v nivě Nežárky, při vyšších průtocích pravidelně přelapované.

1.7.2 Předmět ochrany – současný stav

A. ekosystémy

ekosystém	podíl plochy v ZCHÚ (%)	popis ekosystému	kód předmětu ochrany*
M1.7 Vegetace vysokých ostřic	15	Silně podmáčené porosty vysokých ostřic svazu Magno-Caricion gracilis s dominantní ostřicí štíhlou (<i>Carex acuta</i>) nebo chrasticí rákosovitou (<i>Phalaris arundinacea</i>) a svazu Magno-Caricion elatae s dominantní třtinou šedavou (<i>Calamagrostis canescens</i>) nebo ostřicí plstnatoplodou (<i>Carex lasiocarpa</i>). Biotop chřástala vodního (<i>Rallus aquaticus</i>), bekasiny otavní (<i>Gallinago gallinago</i>), vodouše kropenatého (<i>Tringa ochropus</i>) či saranče mokřadní (<i>Stethophyma grossum</i>).	a
R2.3 Přečhodová rašeliniště	≤ 1	Přečhodové rašeliniště s bohatým mechovým patrem dominovaným rašeliníky (<i>Sphagnum</i> sp. div.), dále ostřicí plstnatoplodou (<i>Carex lasiocarpa</i>), o. zobánkatou (<i>C. rostrata</i>), o. obecnou (<i>C. nigra</i>), o. šedavou (<i>C. canescens</i>) a suchopýrem úzkolistým (<i>Eriophorum angustifolium</i>). V roce 2024 zde byl potvrzen výskyt potápníka <i>Bidessus grossepunctatus</i> .	a

ekosystém	podíl plochy v ZCHÚ (%)	popis ekosystému	kód předmětu ochrany*
V1 Makrofytní vegetace přirozeně eutrofních a mezotrofních stojatých vod	6	Variabilní vegetační typy zahrnující porosty dominované stulíkem žlutým (<i>Nuphar lutea</i>) a/nebo lekninem bělostným (<i>Nymphaea candida</i>) na hlubokých vodách velkých tůní, po jejich okrajích, v mělkých tůních a odvodňovacích strouhách porosty s dominantním rdestem vzplývavým (<i>Potamogeton natans</i>), vod'ankou žabí (<i>Hydrocharis morsus-ranae</i>), bublinatkou jižní (<i>Utricularia australis</i>) a výskytem dalších druhů vodních rostlin, např. aldrovandkou měchýřkatou (<i>Aldrovanda vesiculosa</i>), s výskytem celé řady druhů obojživelníků (např. skokan hnědý (<i>Rana temporaria</i>), skokan ostronosý (<i>Rana arvalis</i>) či čolek obecný (<i>Lissotriton vulgaris</i>)) a vážek (např. rod <i>Leucorrhinia</i>).	a
V2B Makrofytní vegetace mělkých stojatých vod, porosty s dominantní žebatkou bahenní (<i>Hottonia palustris</i>)	≤ 1	Odvodňovací strouhy, okraje tůní a roztroušeně i ve zvodněných místech jinde s dominantní žebatkou bahenní (<i>Hottonia palustris</i>), často doprovázených jinými vodními druhy jako je nejčastěji vod'anka žabí (<i>Hydrocharis morsus-ranae</i>). Výskyt celé řady druhů obojživelníků (např. skokan hnědý (<i>Rana temporaria</i>), skokan ostronosý (<i>Rana arvalis</i>) či čolek obecný (<i>Lissotriton vulgaris</i>)) a vážek (např. rod <i>Leucorrhinia</i>).	a
V3 Makrofytní vegetace oligotrofních jezírek a tůní	≤ 1	Celoročně zvodnělé sníženiny v přechodovém rašeliníšti s dominantní bublinatkou bledožlutou (<i>Utricularia ochroleuca</i>) a rašeliníky (především <i>Shagnum auriculatum</i> a <i>S. fallax</i>). V zavodněných sníženinách dochází k vývoji larev lesklice skvrnité (<i>Somatochlora flavomaculata</i>).	a
V5 Vegetace parožnatek	≤ 1	Porosty dvou druhů parožnatek (<i>Chara</i> cf. <i>globularis</i> a <i>Chara braunii</i>) v příbřežní zóně velkých tůní za doprovodu dalších na lokalitě běžných vodních rostlin.	a

*Zdrojem rozlohy je VMB.

B. druhy

druh	stupeň ohrožení**	popis biotopu druhu v ZCHÚ a aktuální početnost nebo vitalita populace	kód předmětu ochrany*
slavík modráček <i>Luscinia svecica</i>	EN	Lokalita využívána jako potravní stanoviště a hnízdiště jednotlivých párů.	b
čáp černý <i>Ciconia nigra</i>	VU	Lokalita využívána jako potravní stanoviště, hnízdění v lesních porostech mimo PP.	b
ledňáček říční <i>Alcedo atthis</i>	VU	Lokalita využívána jako potravní stanoviště.	b
moták pochop <i>Circus aeruginosus</i>	VU	Lokalita využívána jako hnízdiště a potravní stanoviště.	b

druh	stupeň ohrožení**	popis biotopu druhu v ZCHÚ a aktuální početnost nebo vitalita populace	kód předmětu ochrany*
strakapoud prostřední <i>Dendrocoptes medius</i>	VU	Zbytek lesního porostu v centrální části lokality a okrajové lesní porosty slouží jako hnízdiště a potravní biotop.	b
žluna šedá <i>Picus canus</i>	VU	Zbytek lesního porostu v centrální části lokality a okrajové lesní porosty slouží jako hnízdiště a potravní biotop.	b
vydra říční <i>Lutra lutra</i>	NT	Lokalita využívána jako potravní stanoviště a součástí migračního území.	b

**stupeň ohrožení dle červených seznamů ČR: EN – ohrožený, VU – zranitelný, NT – téměř ohrožený

*kód předmětu ochrany:

a = předmět ochrany spadá pod definici předmětu ochrany dle zřizovacího předpisu ZCHÚ

b = předmět ochrany překrývající se EVL/PO (v závorce je uveden kód stanoviště dle vyhl. č. 166/2005 Sb., hvězdičkou (*) jsou označena prioritní stanoviště a druhy)

c = další významný ekosystém nebo jeho složka, který je navržen k doplnění mezi předměty ochrany ZCHÚ (viz i kap. 3.4)

1.8 Cíl ochrany

A. ekosystémy

ekosystém	cíl ochrany	indikátory cílového stavu
M1.7 Vegetace vysokých ostříc	Zachování společenstev vysokých ostříc ve stávající rozloze, pouze s rozptýlenými dřevinami a s výskytem druhů ostřice plstnatoplodá (<i>Carex lasiocarpa</i>), vachta trojlistá (<i>Menyanthes trifoliata</i>) a vrbina kytkokvětá (<i>Lysimachia thyrsoiflora</i>).	<ul style="list-style-type: none"> ● pokryvnost dřevin: max 10 / procenta / bez tavolníku vrboлистého ● rozloha: min 5 / ha / ● ochránářsky významný druh - vrbina kytkokvětá ● ochránářsky významný druh - ostřice plstnatoplodá ● ochránářsky významný druh - vachta trojlistá
R2.3 Přejíhodová rašeliniště	Zachování biotopu přejíhodových rašelinišť, pouze s rozptýlenými dřevinami.	<ul style="list-style-type: none"> ● pokryvnost dřevin: max 10 / procenta ● rozloha: min 0,2 / ha / v DP 3 ● ochránářsky významný druh - rosnatka okrouhlostá ● ochránářsky významný druh - ostřice plstnatoplodá: rozvolněné porosty
V1 Makrofytní vegetace přirozeně eutrofních a mezotrofních stojatých vod	Zachování otevřených vodních ploch s vývojem diverzifikované struktury vodních makrofyt.	<ul style="list-style-type: none"> ● rozloha: min 2 / ha ● ochránářsky významný druh - bublinatka jižní ● ochránářsky významný druh - leknín bělostný ● ochránářsky významný druh - aldrovandka měchýřkatá ● ochránářsky významný druh - voďanka žabí

ekosystém	cíl ochrany	indikátory cílového stavu
V2B Makrofytní vegetace mělkých stojatých vod, porosty s dominantní žebatkou bahenní (<i>Hottonia palustris</i>)	Zachování pobřežních porostů a struh s výskytem dominantní žebatky bahenní.	<ul style="list-style-type: none"> ● invazní druhy: max 0 ● ochránářsky významný druh - žebatka bahenní
V3 Makrofytní vegetace oligotrofních jezírek a tůní	Zachování biotopu makrofytní vegetace oligotrofních jezírek a tůní s přítomností bublinatky bledožluté (<i>Utricularia ochroleuca</i>), pouze s rozptýlenými dřevinami.	<ul style="list-style-type: none"> ● rozloha: min 215 / m² ● ochránářsky významný druh - bublinatka bledožlutá: min 100 / prýty ● pokryvnost dřevin: max 10 / procenta
V5 Vegetace parožnatek	Zachování biotopu s výskytem parožnatek.	<ul style="list-style-type: none"> ● invazní druhy: max 0 ● vhodná mikrostanoviště - <i>Chara</i> sp.: min 2 / mikrolokality

B. druhy

druh	cíl ochrany	indikátory cílového stavu
slavík modráček <i>Luscinia svecica</i>	Zachování vhodných podmínek na lokalitě tak, aby pravidelně sloužila jako potravní lokalita a hnízdiště pro slavíka modráčka.	● přítomnost druhu: pozorování slavíka modráčka na lokalitě v době hnízdění
čáp černý <i>Ciconia nigra</i>	Zachování vhodných podmínek na lokalitě tak, aby pravidelně sloužila jako potravní lokalita pro čápa černého.	● přítomnost druhu: pozorování čápa černého na lokalitě
ledňáček říční <i>Alcedo atthis</i>	Zachování vhodných podmínek na lokalitě tak, aby pravidelně sloužila jako potravní lokalita pro ledňáčka říčního.	● přítomnost druhu: pozorování ledňáčka říčního na lokalitě
moták pochop <i>Circus aeruginosus</i>	Zachování vhodných podmínek na lokalitě tak, aby pravidelně sloužila jako potravní lokalita a hnízdiště pro motáka pochopa.	● přítomnost druhu: pozorování motáka pochopa na lokalitě v době hnízdění
strakapoud prostřední <i>Dendrocoptes medius</i>	Zachování vhodných podmínek na lokalitě tak, aby pravidelně sloužila jako potravní lokalita a hnízdiště pro strakapouda prostředního.	● přítomnost druhu: pozorování strakapouda prostředního na lokalitě v době hnízdění
žluna šedá <i>Picus canus</i>	Zachování vhodných podmínek na lokalitě tak, aby pravidelně sloužila jako potravní lokalita a hnízdiště pro žlunu šedou.	● přítomnost druhu: pozorování žluny šedé na lokalitě v době hnízdění
vydra říční <i>Lutra lutra</i>	Zachování vhodných podmínek na lokalitě tak, aby pravidelně sloužila jako potravní lokalita a migrační území pro vydru říční.	● přítomnost druhu: přítomnost pobytových stop - trus, stopy, pozorování jedinců

2. Rozbor stavu zvláště chráněného území s ohledem na předmět ochrany

2.1 Popis území a charakteristika jeho přírodních poměrů

2.1.1 Stručný popis území a jeho přírodních poměrů

Základní charakteristika území

PP Kramářka se nachází při okraji široké říční nivy na pravém břehu Nežárky. Jedná se o fragment nivního ekosystému tvořený souborem různých typů mokřadních biotopů a vodních ploch antropogenního původu, které vznikly v 80. letech 20. století těžbou menšího ložiska slatinné rašeliny.

Geologie a geomorfologie

Geologické poměry území PP jsou typické pro oblast nivy řeky Nežárky – skalní podklad je tvořený vyvřelými a přeměněnými horninami prvohorního a předprvohorního stáří, který je překryt různě mocnou vrstvou kvartérních sedimentů. Severní a východní hranici PP tvoří říční terasa fluviálních štěrků a písků pestrého minerálního složení risského stáří. Drtivá část PP však leží v nivě Nežárky. Ta je v západní části PP tvořena holocenními fluviálními písčitymi hlínami. Východní část PP je tvořena holocenní rašelinou, která byla v 80. letech 20. století těžena. Na jih PP zasahuje výrazná terénní vlna tvořená pleistocenními jemnozrnnými převážně křemitými navátými písky (<https://mapy.geology.cz/geo/>). Nacházejí se zde především nivní půdy (fluvizem), oglejené půdy a gleje, ve zbytcích též rašelinné půdy (<https://mapy.geology.cz/pudy/>).

Geomorfologické zařazení území (Demek & Mackovčín 2014):

Soustava: Česko-moravská soustava, Podsoustava: Jihočeské pánve, Celek: Třeboňská pánev, Podcelek: Kardašorečická pahorkarina, Okrsek: Veselská pahorkatina

Hydrologie

V ZCHÚ se nenalézají žádné rybníky. Vodní plochy po těžbě rašeliny mají charakter bezodtokých jezer v inundačním území řeky Nežárky (povodí Vltavy) a postupně dochází k jejich spontánnímu zazemňování.

Územím PP protéká drobný tok Kramářský potok v délce cca 900 m (celková délka Kramářského potoka je cca 6 km), který odvodňuje přilehlé polesí. Potok byl v minulosti v úseku protékajícím PP a těsně pod ní až ke vtoku do Nežárky narovnan do podoby odvodňovací stoky, na jeho levém břehu je patrná liniová deponie pocházející z dřívějších úprav. Plán péče pro minulé plánovací období zmiňoval možnost zpomalení odtoku povrchových vod zřízením jednoho či více jednoduchých dřevěných hradítek na uvedeném toku. To prozatím nebylo provedeno. Dno potoka je bahnité a z velké části prorostlé mokřadní vegetací. Z důvodů zanedbané údržby dochází k postupné samovolné revitalizaci toku ve smyslu jejího zarůstání a zazemňování a tím i zvedání hladiny vody, eroze do stran zde neprobíhá z důvodu malého podélného sklonu a malých průtoků. V současné chvíli je potok v západní části (cca 10 m před propustkem) přehrazen bobří hrázkou, což zvyšuje hladinu vody a pomáhá zadržovat vodu v území PP. Kromě Kramářského potoka se v území nachází i jiné “stoky“, jde o různé vzájemně propojené větve, pomístně zanesené. Zvodnění celého území je kromě zmíněného dáno hladinou spodní vody (potažmo hladinou řeky Nežárky a sycením

území prameny) a množstvím srážek. Při povodňovém přeplavením území a následném vrácení vody do koryta Nežárky zůstává přechodně území více zvodnělé. Území PP spadá do vymezeného rozlivu Q5, tudíž bývá přeplavováno i při menších povodních.

Botanická charakteristika

Botanicky nejvýznamnějším prostorem PP jsou jednoznačně otevřené vodní plochy čtyř velkých hlubokých tůní a tří menších vzniklých v místě těžby rašeliny a osídlených diverzifikovanou strukturou vegetace vodních rostlin tříd VA *Lemnetea* (vegetace volně plovoucích vodních rostlin), VB *Potametea* (vegetace vodních rostlin zakořeněných ve dně), VC *Charetea* (vegetace parožnatek), které na rašeliništi doplňuje vegetace třídy VD *Littorelletea uniflorae* (vegetace oligotrofních vod). Nejčastěji se jejich diagnostické a dominantní druhy vyskytují pospolu v prostorově neoddělitelné mozaice a vytvářející také mozaiku vegetačních typů. Z lemnoidů jsou zastoupeny především okřehek menší (*Lemna minor*) a o. trojbrázdý (*Lemna trisulca*), kteréžto doprovázejí další vodní makrofyta. Vysokých pokryvností ve velkých tůních dosahují porosty bublinatky jižní (*Utricularia australis*) a voďanky žabí (*Hydrocharis morsus-ranae*). Hojná je aldrovandka měchýřkatá (*Aldrovanda vesiculosa*), která se pravidelně a hojně vyskytuje taktéž v řídkých rákosinách. Na nejhlubších místech je ukázkově vyvinuta vegetace mohutných vzplývavých vodních rostlin svazu VBA *Nymphaeion albae* s dominantními stulíkem žlutým (*Nuphar lutea*), leknínem bělostným (*Nymphaea candida*) a s největší pravděpodobností i jeho křížencem s leknínem bílým (*N. x borealis*). Pro okraje hlubších tůní a malé tůně je charakteristický výskyt rdestu vzplývavého (*Potamogeton natans*). Velmi hojná v mělkých tůních a ve strouhách je žebratka bahenní (*Hottonia palustris*), na podobných místech rostou i parožnatky (*Chara* sp. div.). Lze konstatovat, že vegetace vodních rostlin je v PP ve svém sukcesním optimu, po okrajích již sukcese postupuje do fáze rákosin. V rašeliništi, nacházejícím se v zazemněné části SV tůně, se fragmentárně mozaikovitě vyskytují porosty s bublinatkou bledožlutou (*Utricularia ochroleuca*) s rašeliníky (především *Sphagnum denticulatum* a *S. fallax*).

Prostory mezi tůněmi jsou osídleny mozaikou mokřadních společenstev, jimž rozlohou dominují rákosiny – nejčastěji rákosu obecného (*Phragmites australis*), popřípadě orobince širokolistého (*Typha latifolia*) nebo o. úzkolistého (*T. angustifolia*), ojedinele i přesličky poříční (*Equisetum fluviatile*). Vedle rákosin se zde vyskytují porosty vysokých ostřic. Druhově bohaté jsou porosty vegetace oligotrofních stojatých vod s ostřicí plstnatoplodou (*Carex lasiocarpa*) a vachtou trojlistou (*Menyanthes trifoliata*). Druhově chudé jsou porosty vegetace vysokých ostřic v litorálu eutrofních vod, kterým dominuje ostřice štíhlá (*Carex acuta*). Porosty rákosin a vysokých ostřic pravidelně doprovází kosatec žlutý (*Iris pseudacorus*), kyprej vrbice (*Lythrum salicaria*), vrbina obecná (*Lysimachia vulgaris*) a tavolník vrbolistý (*Spiraraea salicifolia*). V oblasti mezi tůněmi došlo taktéž k vývoji přechodového rašeliniště s klamonožkou bahenní (*Aulacomnium palustre*) a rašeliníky (především *Sphagnum fallax* a *S. denticulatum*), ostřicí plstnatoplodou (*Carex lasiocarpa*), o. zobánkatou (*C. rostrata*), o. obecnou (*C. nigra*), suchopýrem úzkolistým (*Eriophorum angustifolium*) a rosnatkou okrouhlolistou (*Drosera rotundifolia*). Mělké tůňky v něm osídluje bublinatka bledožlutá (*Utricularia ochroleuca*). Rašeliniště je již za hranicí svého sukcesního optima a zarůstá rákosem a křovinami.

Mimo rašelinový půdní substrát dominují v PP do různé míry ruderalizované porosty, které byly historicky loukami, ale opuštěny byly dávno před vyhlášením PP, pravděpodobně hned v období kolektivizace. Dominuje jim chrastice rákosovitá (*Phalaris arundinacea*) a hojně jsou druhy vysokých ostřic. Na velké rozloze zde tvoří subdominantu těchto porostů kopřiva dvoudomá (*Urtica dioica*) a/nebo pcháč oset (*Cirsium arvense*). V těchto porostech a na

sečených okrajích PP se dochovaly zbytky aluviálních, vlhkých a střídavě vlhkých luk. Aluviálním loukám dominuje psárka luční (*Alopecurus pratensis*), kterou doplňuje ostřice obecná (*Carex nigra*), sítina nitřovitá (*Juncus filiformis*) a metlice trsnatá (*Deschampsia cespitosa*). Dále se zde vyskytují běžné vlhkomilné a mezofilní luční druhy s vyšším zastoupením ostřic – ostřice štíhlá (*Carex acuta*), o. měchýřkatá (*C. vesicaria*) a o. třeslicovitá (*C. brizoides*). Střídavě vlhké louky indikuje vysoká pokryvnost až dominance bezkolence modrého (*Molina caerulea* agg.) a přítomnost druhů jako svízel severní (*Galium boreale*), řebříček bertrám (*Achillea ptarmica*), bukvice lékařská (*Bettonica officinalis*) a violka psí (*Viola canina*). Převážně na tyto porosty je vázán také výskyt několika rostlin ostřice Hartmanovy (*Carex hartmanii*). Celkem pravidelný je zde výskyt rozrazilu dlouholistého (*Veronica maritima*). Strouhám a nejsilněji zvodnělým místům dominuje zblochan vodní (*Glyceria maxima*). Do v tomto odstavci zmíněných porostů expanduje rákos a rozsáhlé porosty mokřadních vrbin s dominantním tavolníkem vrbolistým (*Spiraea salicifolia*). Tavolníkové porosty jsou před optimem svého prostorového sukcesního vývoje a expandují do okolí.

Podél severního a východního okraje PP a dále na místech bývalých cest využívaných při těžbě rašeliny a na nejrůznějších s těžbou spojených deponiích rostou náletové lesy pestrého druhového složení – bříza bělokora (*Betula pendula*), olše lepkavá (*Alnus glutinosa*), stremcha obecná (*Prunus padus*), borovice lesní (*Pinus sylvestris*), topol osika (*Populus tremula*), vrba křehká (*Salix euxina*) nebo dub letní (*Quercus robur*). V keřovém patře je nejčastější, kromě zmlazujících druhů stromů, krušina olšová (*Frangula alnus*), tavolník vrbolistý (*Spiraea salicifolia*) a vrba popelavá (*Salix cinerea*). Vesměs jde o nálety bez biotopového zařazení. Nejzajímavější je fragment údolního jasano-olšového luhu podél pravostranného přítoku Kramářského potoka pod terasou s dominantní olší lepkavou (*Alnus glutinosa*) ve stromovém patře, řeřišnicí hořkou (*Cardamine amara*), blatouchem bahenním (*Caltha palustris*) a tužebníkem jilmovým (*Filipendula ulmaria*) v podrostu. Nálety olší s ostřicí prodlouženou (*Carex elongata*) na rašelinném substrátu se stagnující vodou mají charakter mladé náletové podmáčené olšiny. Uprostřed rezervace na mírné terénní vlně je les s výsadbou starých smrků (*Picea abies*), které z velké většiny odumřely. Vysazený smrkový les se nachází taktéž ve svahu terasy na východní hranici PP.

Není známo, že by byl na území PP proveden botanický inventerizační průzkum.

Regionálně fytogeografické zařazení území (Skalický 1988):

Oblast: Mesophyticum, Kod: M,

Obvod: Mesophyticum Massivi bohemici, Kod: Ceskomor_M,

Okres: Třeboňská pánev, Kod: 39,

Potenciální přirozená vegetace (Neuhäuslová et al. 1998):

Střemchová doubrava a olšina (spol. *Quercus robur-Padus-avium*, spol. *Alnus glutinosa-Padus avium*) s ostřicí třeslicovitou (*Carex brizoides*), místy v komplexu s mokřadními olšinami (*Carici elongatae-Alnetum*) a společenstvy rákosin a vysokých ostřic

Zoologická charakteristika

Z hlediska živočichů je území PP Kramářka významné především výskytem druhů vázaných na výše uvedená vodní a mokřadní stanoviště. Z bezobratlých je významně zastoupena zejména fauna z řádů *Odonata* a *Coleoptera*. Při inventarizačním průzkumu v roce 2024 (Hesounová Měkutová, 2024) bylo na území PP zjištěno 26 druhů vázek, včetně několika druhů zařazených do Červeného seznamu – šídlo luční (*Brachytron pratense*, NT), šidélko širokosvrnné (*Coenagrion pulchellum*, NT), leskllice skvrnitá (*Somatochlora flavomaculata*, VU) a vázka

jasnoskvrnná (*Leucorrhinia pectoralis*, NT), která je zároveň zařazena Vyhláškou č. 395/1992 Sb. mezi druhy silně ohrožené. V době vyhlášení se na lokalitě vyskytovalo i ohrožené šidélko lesklé (*Nehalennia speciosa*), nicméně v době uvedeného průzkumu pozorováno nebylo. Z vzácnějších druhů vodních brouků byly na území PP zjištěny např. *Hydroporus scalesianus* (EN), *Hydrophilus aterrimus* (VU), *Rhantus suturellus* (VU), *Graphoderus zonatus* (NT) nebo *Hydaticus aruspex* (VU), v roce 2024 byl na lokalitě potvrzen i potápník *Bidessus grossepunctatus* (VU). Z dalších druhů bezobratlých je zde možné potkat např. bělopáska tavolníkového (*Neptis rivularis*) vázaného na zdejší porosty tavolníku vrboлистého.

V roce 2024 (Hesounová Měkutová, 2024) byly v území PP zjištěny 3 druhy plazů a 5 druhů obojživelníků včetně kriticky ohroženého skokana ostronosého (*Rana arvalis*) či skokana hnědého (*Rana temporaria*), jehož počty (nejen na Třeboňsku) v posledních letech výrazně klesly. V roce 2022 zde byla potvrzena populace původního karasa obecného (*Carassius carassius*) (Biologické centrum AV ČR, v.v.i., Hydrobiologický ústav (2023)). Oba průzkumy bohužel prokázaly rovněž výskyt nepůvodních druhů ryb – sumečka amerického (*Ameiurus nebulosus*) a slunečnice pestré (*Lepomis gibbosus*). V území lze zastihnout řadu druhů ptáků vázaných na mokřady a vlhké louky – chřástala vodního (*Rallus aquaticus*), slavíka modráčka (*Luscinia svecica*), bekasinu otavní (*Gallinago gallinago*) či chřástala polního (*Crex crex*). Nad rákosinami lze v hnízdní době pozorovat motáka pochopa (*Circus aeruginosus*) a od roku 2017 zde hnízdí i pár jeřábů popelavých. Jako potravní stanoviště lokalitu využívá čáp černý (*Ciconia nigra*) hnízdící v okolních lesních porostech či žluna šedá (*Picus canus*) a strakapoud prostřední (*Dendrocopos medius*). Lokalitu pravidelně navštěvuje vydra říční (*Lutra lutra*) a v roce 2023 zde byly poprvé zaznamenány pobytové známky bobra evropského (*Castor fiber*).

Mykologická charakteristika

V PP nebyl proveden mykologický průzkum, proto mykologický charakter území není znám.

2.1.2 Přehled zvláště chráněných a významných ohrožených druhů

druh	kategorie podle vyhlášky č. 395/1992 Sb.	stupeň ohrožení*	popis biotopu druhu v ZCHÚ a aktuální početnost nebo vitalita populace, další poznámky
ROSTLINY: Cévnaté rostliny			
aldrovandka měchýřkatá <i>Aldrovanda vesiculosa</i>	silně ohrožený	RE	okraje tůní a zvodnělé rozvolněné porosty rákosin a vysokých ostřic; hojně
bublinatka bledožlutá <i>Utricularia ochroleuca</i>	kriticky ohrožený	EN	tůňky v rašeliništi; jen zde roztroušeně
ďáblík bahenní <i>Calla palustris</i>	ohrožený	NT	vysoké ostřice; jen jediný nález z 2018, v roce 2024 druh nenalezen
leknín bělostný <i>Nymphaea candida</i>	silně ohrožený	EN	hluboké tůně; v nich hojně
ostřice Hartmanova <i>Carex hartmanii</i>		NT	zbytky luk, rašeliniště, okraje náletových lesů; vzácně v centrální části PP
ostřice plstnatoplodá <i>Carex lasiocarpa</i>	silně ohrožený	NT	vysoké ostřice, rašeliniště; jen lokálně a na těchto místech nehojně
ptačinec dlouholistý <i>Stellaria longifolia</i>		NT	nejrůznější zamokřená místa; roztroušeně v celé ploše PP
pupečník obecný <i>Hydrocotyle vulgaris</i>	ohrožený	VU	rašeliniště; vzácně
rdost ostrolistý <i>Potamogeton acutifolius</i>		NT	tůně; vzácně

druh	kategorie podle vyhlášky č. 395/1992 Sb.	stupeň ohrožení*	popis biotopu druhu v ZCHÚ a aktuální početnost nebo vitalita populace, další poznámky
rosnatka okrouhlolistá <i>Drosera rotundifolia</i>	silně ohrožený	VU	rašeliniště; roztroušeně
rozrazil dlouholistý <i>Veronica maritima</i>		VU	otevřené porosty, zbytky luk; roztroušeně
tavolník vrbolistý <i>Spiraea salicifolia</i>		NT	vrbiny, vysoké ostřice; velmi hojně
třezalka rozprostřená <i>Hypericum humifusum</i>		NT	vlhká místa v lesích; ojediněle
vachta trojlistá <i>Menyanthes trifoliata</i>	ohrožený	NT	vysoké ostřice a rašeliniště; lokálně, ale tam hojně
voďanka žabí <i>Hydrocharis morsus-ranae</i>		VU	okraje tůní, strouhy; velmi hojně
vrba pětimužná <i>Salix pentandra</i>		NT	nálety; vzácně
vrbina kytkokvětá <i>Lysimachia thyrsoiflora</i>	silně ohrožený	NT	zvodnělé porosty vysokých ostřic, rašelinišť, olšin a vrbin; roztroušeně
vrbovka bahenní <i>Epilobium palustre</i>		NT	vysoké ostřice; ojediněle
zábělník bahenní <i>Comarum palustre</i>		NT	rašeliniště, okraje tůní, vysoké ostřice; hojně, místy velmi hojně
žebrotka bahenní <i>Hottonia palustris</i>	ohrožený	NT	okraje tůní, ve strouhách, ve zvodnělých terénních depresích; hojně
BEZOBRATLÍ: Pavouci			
lovčík mokřadní <i>Dolomedes plantarius</i>		VU	vodní biotopy; vzácně
BEZOBRATLÍ: Vážky			
lesklice skvrnitá <i>Somatochlora flavomaculata</i>		VU	rašelinné biotopy; roztroušeně
šídélko kopovité <i>Coenagrion hastulatum</i>		NT	rašelinné biotopy; v době vyhlášení hojně, v roce 2024 nepozorováno
šídélko lesklé <i>Nehalennia speciosa</i>		CR	rašelinné biotopy; v době vyhlášení vzácně, v roce 2024 nepozorováno
šídélko širokoskrvné <i>Coenagrion pulchellum</i>		NT	mokřadní biotopy; hojně
šídlatka tmavá <i>Lestes dryas</i>		NT	okraje tůní; v době vyhlášení vzácně, v roce 2024 nepozorováno
šídlo luční <i>Brachytron pratense</i>		NT	mokřadní biotopy; roztroušeně
šídlo sítinové <i>Aeshna juncea</i>		NT	mokřadní biotopy; v době vyhlášení vzácně, v roce 2024 nepozorováno
vážka jasnoskrvná <i>Leucorrhinia pectoralis</i>	silně ohrožený	NT	vodní plochy; roztroušeně
vážka tmavoskrvná <i>Leucorrhinia rubicunda</i>		VU	vodní plochy; v době vyhlášení ojediněle, v roce 2024 nepozorována
BEZOBRATLÍ: Ortopteroidní hmyz			
saranče mokřadní <i>Stethophyma grossum</i>		NT	luční porosty, mokřady; hojně
BEZOBRATLÍ: Motýli			

druh	kategorie podle vyhlášky č. 395/1992 Sb.	stupeň ohrožení*	popis biotopu druhu v ZCHÚ a aktuální početnost nebo vitalita populace, další poznámky
bělopásek tavolníkový <i>Neptis rivularis</i>	ohrožený	NT	porosty tavolníku; hojně
ohniváček černočárný <i>Lycaena dispar</i>	silně ohrožený		luční porosty; ojedinele
ostruháček švestkový <i>Satyrrium pruni</i>		NT	luční porosty; vzácně
BEZOBRATLÍ: Brouci			
krasec lesní <i>Buprestis rustica</i>		VU	lesní porosty (jehličnany); vzácně
<i>Bidessus grossepunctatus</i>		VU	rašelinné tůně; vzácně
<i>Cerapheles terminatus</i>		VU	pobřežní vegetace tůní a stok; vzácně
<i>Graphoderus zonatus</i>		NT	rašelinné tůně; vzácně
<i>Hydaticus aruspex</i>		VU	rašelinné tůně; vzácně
<i>Hydrophilus aterrimus</i>		VU	rašelinné tůně; vzácně
<i>Hydroporus scalesinaus</i>		EN	rašelinné tůně; vzácně
zlatohlávek tmavý <i>Oxythyrea funesta</i>	ohrožený		luční porosty; nehojně
<i>Rhantus suturellus</i>		VU	rašelinné tůně; vzácně
OBRATLOVCI: Ryby a mihule			
karas obecný <i>Carassius carassius</i>		CR	tůně; roztroušeně
lín obecný <i>Tinca tinca</i>		VU	tůně; ojedinele
OBRATLOVCI: Obojživelníci			
čolek obecný <i>Lissotriton vulgaris</i>	silně ohrožený	VU	vlhká stanoviště a vodní plochy; běžný výskyt
ropucha obecná <i>Bufo bufo</i>	ohrožený	VU	vlhká stanoviště a vodní plochy; pravidelný výskyt nepočetné populace
skokan hnědý <i>Rana temporaria</i>		VU	vlhká stanoviště a vodní plochy; pravidelný výskyt nepočetné populace
skokan krátkonohý <i>Pelophylax lessonae</i>	silně ohrožený	VU	vlhká stanoviště a vodní plochy; běžný výskyt
skokan ostronosý <i>Rana arvalis</i>	kriticky ohrožený	EN	vlhká stanoviště a vodní plochy; pravidelný výskyt nepočetné populace
skokan štíhlý <i>Rana dalmatina</i>	silně ohrožený	NT	vlhká stanoviště a vodní plochy; běžný výskyt
skokan zelený <i>Pelophylax esculentus</i>	silně ohrožený	NT	vlhká stanoviště a vodní plochy; běžný výskyt
skokan zelený komplex <i>Pelophylax esculentus s. l.</i>	silně ohrožený	NT	vlhká stanoviště a vodní plochy; běžný výskyt
OBRATLOVCI: Plazi			
ještěrka obecná <i>Lacerta agilis</i>	silně ohrožený	VU	všechny typy terestrických biotopů; běžný výskyt
ještěrka živorodá <i>Zootoca vivipara</i>	silně ohrožený	NT	všechny typy terestrických biotopů; roztroušeně
slépýš křehký <i>Anguis fragilis</i>	silně ohrožený	NT	všechny typy terestrických biotopů; běžný výskyt

druh	kategorie podle vyhlášky č. 395/1992 Sb.	stupeň ohrožení*	popis biotopu druhu v ZCHÚ a aktuální početnost nebo vitalita populace, další poznámky
užovka obojková <i>Natrix natrix</i>	ohrožený	NT	vlhká stanoviště a vodní plochy; běžný výskyt
OBRATLOVCI: Ptáci			
bekasina otavní <i>Gallinago gallinago</i>	silně ohrožený	EN	otevřené mokřadní plochy; 1 - 2 páry
chřástal polní <i>Crex crex</i>	silně ohrožený	VU	luční porosty; jednotliví jedinci
chřástal vodní <i>Rallus aquaticus</i>	silně ohrožený	VU	zarostlé okraje tůní; jednotlivé páry
cvrčilka slavíková <i>Locustella luscinioides</i>	ohrožený	EN	porosty rákosin; jednotlivé páry
husa velká <i>Anser anser</i>		VU	vodní plochy a litorální porosty; náhodné výskyty i většího hejna
hýl rudý <i>Carpodacus erythrinus</i>	ohrožený	VU	náhodný nález na jižním okraji lokality
jeřáb popelavý <i>Grus grus</i>	kriticky ohrožený	CR	porosty rákosin; 1 pár
ledňáček říční <i>Alcedo atthis</i>	silně ohrožený	VU	jednotliví jedinci zalétají za potravou
moták pochop <i>Circus aeruginosus</i>	ohrožený	VU	porosty rákosin; 1 pár
ostříž lesní <i>Falco subbuteo</i>	silně ohrožený	EN	pravidelně zalétá za potravou, pravděpodobně hnízdění na lokalitě nebo v blízkém okolí
potápka malá <i>Tachybaptus ruficollis</i>	ohrožený	VU	vodní plochy; jednotlivé páry
slavík modráček <i>Luscinia svecica</i>	silně ohrožený	EN	litorální porosty; hnízdí jednotlivé páry
strakapoud prostřední <i>Dendrocoptes medius</i>	ohrožený	VU	lesní porosty, potravní stanoviště; hnízdění min. 1 páru pravděpodobné
tuhýk obecný <i>Lanius collurio</i>	ohrožený	NT	otevřené plochy s rozptýlenými křovinami; 1 pár
včelojed lesní <i>Pernis apivorus</i>	silně ohrožený	EN	náhodně zalétá za potravou
vodouš kropenatý <i>Tringa ochropus</i>	silně ohrožený	EN	okraje mokřadů s navazujícími vrbovými porosty; 1 - 2 páry
žluva šedá <i>Picus canus</i>		VU	lesní porosty uprostřed a na okrajích lokality, potravní stanoviště; hnízdění min. 1 páru pravděpodobné
žluva hajní <i>Oriolus oriolus</i>	silně ohrožený		okraje lesních porostů; jednotliví jedinci
OBRATLOVCI: Savci			
bobr evropský <i>Castor fiber</i>	silně ohrožený		stoky, tůně a pobřežní porosty dřevin; jednotliví jedinci
vydra říční <i>Lutra lutra</i>	silně ohrožený	NT	celá lokalita vyjma lesních porostů; jednotliví jedinci

* dle červených seznamů ČR: CR – kriticky ohrožený, EN – ohrožený, VU – zranitelný, NT či LR-nt – téměř ohrožený, LC-att – taxon vyžadující pozornost, DD – taxon, o němž jsou nedostatečné údaje, LC – málo dotčený, NA – nevhodný pro hodnocení, NE – nevyhodnocený, EX – vyhynulý, RE – regionálně vyhynulý; podle Grulich

& Chobot (2017), Kučera et al. (2012), Liška & Palice (2010), Holec & Beran (2006), Hejda et al. (2017), Farkač et al. (2005; jen pro skupiny neuvedené v novější edici), Chobot & Němec (2017).

2.1.3 Výčet a popis významných přirozených disturbančních činitelů působících v území v minulosti a současnosti

a) abiotické disturbanční činitele

Hlavním abiotickým disturbančním činitelem na celém území rezervace je jednoznačně voda. Celá oblast se nachází v nivě Nežárky a spodní část nivy je tak pod vlivem pravidelných i nepravidelných záplav, které fyzicky formují nivu a přímo ovlivňují biotu.

Prameny, na kterých vzniklo ložisko slatinné rašeliny pod risskou terasou Nežárky, a Kramářský potok jsou kromě vlastní hladiny Nežárky zdrojem dosycujícím nivu vodou. Trvalé zvodnění spodní části nivy způsobené mimo jiné zárůstem historických odvodňovacích struh zajišťuje charakter zdejší bioty a do velké míry blokuje rychlejší sukcesi keřů do zemědělsky neobhospodařovaných pozemků.

Déletrvající perioda sucha a veder v letních měsících posledních cca 15 let se projevují zrychlenou sukcesí keřových vrb v zazemněných litorálech tůní.

b) biotické disturbanční činitele

Hlavním biotickým činitelem v PP je ukládání odumřelé biomasy vodních a mokřadních rostlin, které vede k zazemňování tůní a bažinných biotopů. To vyúsťuje v sukcesní nahrazování jednotlivých typů vegetací.

Od roku 2023 zde působí bobr evropský, ovlivňující zejména dřeviny v pobřežních partiích tůní a zaznamenáno bylo i přehrazení jedné ze stok.

Populace vodních bezobratlých i vývojová stadia obojživelníků jsou pod přímým predančním tlakem ryb, které jsou i přítomny ve všech tůních v PP.

Mezi biotické narušitele v jižní části území patří vyšší stavy černé zvěře. Běžně zde dochází k rozrytí půdního povrchu, které jsou pak více náchylné k uchycení náletových dřevin či ruderálních anemochorních druhů rostlin. Predanční tlak prasat významně ovlivňuje také populace ptáků hnízdících především v rákosinách a ostatních mokřadních porostech.

2.2 Historie využívání území a zásadní pozitivní i negativní vlivy lidské činnosti v minulosti a současnosti

a) ochrana přírody

Celé území PP se nachází ve II. zóně CHKO Třeboňsko (vyhlášena v roce 1979) a bylo už v roce 1977 zařazeno mezi biosférické rezervace UNESCO programu Člověk a biosféra. K 1. 1. 2016 bylo území vyhláškou Správy CHKO Třeboňsko vyhlášeno jako přírodní památka a bylo ponecháno podle zřizovacího předpisu přírodní obnově spontánní sukcesí. Nařízením vlády č. 680/2004 o vymezení ptačí oblasti Třeboňsko, se celé území PP stalo také součástí ptačí oblasti

s výskytem druhů, které jsou předmětem ochrany PO Třeboňsko. Nařízením vlády č. 132/2005 Sb. byla jižní část PP zahrnuta do evropsky významné lokality Lužnice a Nežárka.

b) lesní hospodářství

Jediným historickým lesním pozemkem využívaným jako les a obhospodařovaným je na území dnešní PP parcela č. 4092/1. V současnosti je největší k PUPFL patří porost 468/D/a, který kromě uvedené parcely zahrnuje velkou část jihu, severovýchodu a východu území PP. Z větší části ale leží v nepřístupném zamokřeném území s jezírky po těžbě rašeliny s dochovanými fragmenty starších porostů a s porosty náletových dřevin šířících se po březích jezírek, stok a v porostech rákosin a vysokých ostríc. Dále do PP zasahuje na severu porost 464/E/a na pozemku p. č. 4067, kde se povětšinou nacházelo a nachází bezlesí.

c) zemědělské hospodaření

Celá plocha PP není minimálně od 70. let 20. století zemědělsky obhospodařována. Původně byly v celé PP rezervace ručně sečené louky protkané sítí odvodňovacích stružek, pouze uprostřed dnešní PP se nacházel pravidelně vysázený smrkový les (viz výše). Louky byly opuštěny nejspíše po kolektivizaci (tedy dávno před vyhlášením PP, v době vyhlášení PP už na jejím území žádné obhospodařované luční porosty nebyly). V současnosti jsou zemědělsky pravidelným kosením obhospodařovány jihovýchodní okraje PP, které jsou součástí DBP okolních přeseťovaných intenzivně obhospodařovaných luk (biotop X5). Degradované fragmenty původních luk biotopově přiřaditelných na svazích terénních vln ke střídavě vlhkým bezkolencovým loukám (biotop T1.9), v často přelapované nivě k aluviálním psárkovým loukám (biotop T1.4) se dochovaly uvnitř dlouhodobě neobhospodařovaných porostů. Pravidelné zemědělské obhospodařování PP standardní zemědělskou mechanizací je vzhledem k silnému zvodnění nemyslitelné. Příležitostná seč blokující sukcesí křovin a brzdící expanzi rákosu by mohla být obnovena v omezené míře v původních lučních porostech na severu PP.

d) rybníkářství

Nebylo a není.

e) myslivost

Území PP je součástí honitby CZ3105209014 „Kařtýn“ (700 ha). Dle vyhlášovacého předpisu lze na území Kramářky zřizovat myslivecká zařízení a přikrmovat zvěř pouze se souhlasem Agentury. Nájemcem honitby na pozemcích LČR s.p. je do 11. 9. 2033 společnost Intemo, s.r.o., U Panelárny 952, 377 01 Jindřichův Hradec III, IČ: 63910560. V současnosti nejsou z území PP známa žádná myslivecká zařízení.

f) rybářství

Sportovní rybolov ani chov ryb nejsou na vodních plochách PP provozovány.

g) rekreace a sport

Území PP není určeno pro rekreaci a sport. Vzhledem k tomu, že po severní hranici PP vede neznačená cesta, nedaleko je značená cyklostezka i cesta pro pěší a v těsné blízkosti se nachází dětský tábor a rekreační chaty, tak je území navštěvováno turisty.

Tůně jsou v omezené míře využívány ke koupání a ojediněle ježdění na loďkách. Tím dochází k rušení hnízdicího ptactva.

h) těžba nerostných surovin

Ve východní polovině PP se nachází vrstva slatinné rašeliny, která byla v 80. letech 20. století těžena. Těžbu prováděl n. p. Rašelina Soběslav a byla ukončena na konci 80. let 20. století. Vytěžené plochy o rozloze 16 ha byly určeny k vodohospodářské rekultivaci. Po odstranění panelových cest a dalších zařízení souvisejících s těžbou bylo území ponecháno přírodní obnově spontánní sukcesí.

i) jiné způsoby využívání

Nejsou.

2.3 Související plánovací dokumenty, správní akty a opatření obecné povahy

Opatření obecné povahy – bobr obecný, AOPK SR/0065/JC/2019-5, OOP č. 1/2015 ve znění OPP č. 1/2019

Plán péče o CHKO Třeboňsko platný pro roky 2018 - 2027

Nářízení vlády č. 680/2004 Sb. o zřízení Ptačí oblasti Třeboňsko

Souhrn doporučených opatření EVL CZ0313106 Lužnice a Nežárka

Zásady územního rozvoje Jihočeského kraje

Územní plán Kardašova Řečice

Nářízení vlády č. 187/2018 Sb., kterým o vyhlášení evropsky významných lokalit zařazených do evropského seznamu a související předpisy

2.4 Současný stav zvláště chráněného území a přehled dílčích ploch

2.4.1 Základní údaje o lesích na lesních pozemcích

Přírodní lesní oblast	PLO 15b - Jihočeské pánve (část Třeboňská pánve)
Lesní hospodářský celek / zařizovací obvod	204001 - LHC Jemčina
Výměra LHC (zařizovacího obvodu) v ZCHÚ (ha)	21,41
Období platnosti LHP (LHO)	01.01.2016 - 31.12.2025
Organizace lesního hospodářství	Lesy ČR s. p., LS Jindřichův Hradec

Přehled výměr a zastoupení souborů lesních typů

Přírodní lesní oblast: Jihočeské pánve				
Soubor lesních typů (SLT)*	Název SLT	Přirozená dřevinná skladba SLT	Výměra (ha)	Podíl (%)
1G	(vrbová) olšina	OL 6–10 VR+1 LP+ (OS BŘ)+JS+ DB+ VR keře+	17,65	81,45

1M	borová doubrava	DBZ 5–6 BO 3–4 BŘ+1 JŘ LP HB	0,66	3,05
2L	pahorkatinný luh	DBL 1–5 JS 3–4 JL 1–2 JV 1–2 OS+1 OL+1	3,36	15,50
Celkem			21,67	100

Přirozená dřevinná skladba dle Průša (1971).

Přílohy:

T1 – Popis lesních porostů a výčet plánovaných zásahů v nich

M3 – Mapa dílčích ploch a objektů

M4 – Lesnická mapa typologická

M5 – Mapa stupňů přirozenosti lesních porostů

2.4.2 Základní údaje o rybnících, vodních nádržích a tocích

Název vodního toku	Kramářský potok
Číslo hydrologického pořadí	1-07-03-0710
Úsek dotčený ochranou (km od–do)	0,1–1
Charakter toku	kaprové
Příčné objekty na toku	nejsou
Manipulační řád	není
Správce toku	Povodí Vltavy, s. p.
Správce rybářského revíru	-
Rybářský revír	není
Zarybňovací plán	bez rybářského využití, při nálezů nepůvodních druhů ryb zvážit, zda je proveditelná jejich eliminace

Pravobřežně od Kramářského potoka se nachází 5 oddělených tůní různé velikosti po těžbě rašeliny. Podle stavu vody v řece Nežárce dochází k jejich nepravidelnému přeplování a tím i k propojování vodních ploch.

Přílohy:

T2 – Popis dílčích ploch a objektů mimo lesní pozemky a výčet plánovaných zásahů v nich

M3 – Mapa dílčích ploch a objektů

2.4.3 Základní údaje o útvarech neživé přírody

Přílohy:

T2 – Popis dílčích ploch a objektů mimo lesní pozemky a výčet plánovaných zásahů v nich

M3 – Mapa dílčích ploch a objektů

2.4.4 Základní údaje o plochách mimo lesní pozemky

Přílohy:

T2 – Popis dílčích ploch a objektů mimo lesní pozemky a výčet plánovaných zásahů v nich

M3 – Mapa dílčích ploch a objektů

2.5 Souhrnné zhodnocení stavu předmětů ochrany, výsledků předchozí péče, dosavadních ochrannářských zásahů do území a závěry pro další postup

A. ekosystémy

ekosystém:	V2B Makrofytní vegetace mělkých stojatých vod, porosty s dominantní žebatkou bahenní (<i>Hottonia palustris</i>)	
indikátory cílového stavu	aktuální hodnoty indikátorů a zhodnocení stavu a trendu vývoje ekosystému ve vztahu k provedené péči a působícím vlivům	
invazní druhy: max 0	V současnosti se v biotopu druhy aktuálně klasifikované jako invazivní nevyskytují.	
	stav:	dobrý
	trend vývoje:	setrvalý
ochrannářsky významný druh - žebatka bahenní	Druh se v PP vyskytoval a vyskytuje v pro region nadprůměrné abundanci a celková pokryvnost na lokalitě se zdá být stabilní s výkyvy podle výšky hladiny vody.	
	stav:	dobrý
	trend vývoje:	setrvalý

ekosystém:	R2.3 Přechodová rašeliniště	
indikátory cílového stavu	aktuální hodnoty indikátorů a zhodnocení stavu a trendu vývoje ekosystému ve vztahu k provedené péči a působícím vlivům	
pokryvnost dřevin: max 10 / procenta	Současný zárůst biotopu se pohybuje na úrovni 25 %. Do porostu přechodového rašeliniště v souvislosti s postupujícím zvyšováním úrovně terénu oproti střední hladině podzemní vody způsobené ukládáním odumřelé rostlinné biomasy a častějším suchem expandovaly především vrby (<i>Salix</i> sp. div.), bříza bělokorá (<i>Betula pendula</i>), krušina olšová (<i>Frangula alnus</i>) a borovice lesní (<i>Pinus sylvestris</i>).	
	stav:	zhoršený
	trend vývoje:	zhoršující se
rozloha: min 0,2 / ha / v DP 3	V biotopu nebyly v období předchozího plánu péče provedeny žádné zásahy ze strany OOP. Sukcese vede ke snižování rozlohy biotopu především zarůstáním rákosem. Současná rozloha biotopu je cca 0,2 ha a cílem péče je její udržení.	
	stav:	dobrý
	trend vývoje:	zhoršující se
ochrannářsky významný druh - rosnatka okrouhlolistá	V době vyhlášení PP se rosnatka vyskytovala hojně na otevřených místech rašeliniště, zárůst rákosem a dřevinami vedl k ubývání početnosti jedinců druhu na lokalitě, kterých bylo v roce 2024 zaznamenáno kolem 100 ks.	
	stav:	dobrý
	trend vývoje:	zhoršující se
ochrannářsky významný druh - ostřice plstnatoplodá: rozvolněné porosty	Ostřice plstnatoplodá se v rašeliništi vyskytuje roztroušeně bez zjevných známek ohrožení ústupu z biotopu.	
	stav:	dobrý
	trend vývoje:	setrvalý

ekosystém:	V1 Makrofytní vegetace přirozeně eutrofních a mezotrofních stojatých vod	
indikátory cílového stavu	aktuální hodnoty indikátorů a zhodnocení stavu a trendu vývoje ekosystému ve vztahu k provedené péči a působícím vlivům	
rozloha: min 2 / ha	V roce 2024 byla rozloha otevřené hladiny vhodná pro rozvoj makrofytní vegetace cca 2 ha. Tůňe pozvolna zarůstají porosty rákosin.	
	stav:	dobrý
	trend vývoje:	zhoršující se
ochranářsky významný druh - bublinatka jižní	Bublinatka jižní (<i>Utricularia australis</i>) roste roztroušeně až hojně ve většině tůň, zejména po jejich okrajích a mezi stulíky a lekníny.	
	stav:	dobrý
	trend vývoje:	setrvalý
ochranářsky významný druh - leknín bělostný	Původ rostlin v tůňích je neznámý, snad se sem za povodní dostaly z tůň v nivě Nové řeky. Květy i čepele listů jsou nápadně velké, znakově nevyhraněné – vyžaduje revizi odborníkem. Rostliny na lokalitě prosperují, ze střednědobého hlediska je možný jejich zárust stulíkem žlutým (<i>Nuphar lutea</i>).	
	stav:	dobrý
	trend vývoje:	setrvalý
ochranářsky významný druh - aldrovandka měchýřkatá	Aldrovandka představuje vysoce úspěšnou introdukci druhu. Rostliny pocházejí z východního Polska a byly vysazeny v roce 1998 L. Adamcem. V PP druh osídluje okraje hlubokých tůň, kde roste společně s dalšími makrofyty a hojně též v rákosinách a vysokých ostřicích po jejich obvodu. V letech 2023 a 2024 byla populace s možná až desetitisíci prýtlů.	
	stav:	dobrý
	trend vývoje:	setrvalý
ochranářsky významný druh - vod'anka žabí	Vod'anka patří v posledních letech nejen v PP Kramářka k úspěšným druhům. V PP má tendence pokrývat rozsáhlé plochy hladiny, zcela zarůstá strouhy, kde vytlačuje žebratku bahenní (<i>Hottonia palustris</i>) a rdest vzplývavý (<i>Potamogeton natans</i>), hojná je na osluněných březích velkých tůň, mezi porosty stulíků a leknínů, po povodni 2024 se hojně vyskytuje i v rašelinných biotopech.	
	stav:	dobrý
	trend vývoje:	zlepšující se

ekosystém:	M1.7 Vegetace vysokých ostřic	
indikátory cílového stavu	aktuální hodnoty indikátorů a zhodnocení stavu a trendu vývoje ekosystému ve vztahu k provedené péči a působícím vlivům	
pokryvnost dřevin: max 10 / procenta / bez tavolníku vrbolistého	Porosty vysokých ostřic přerůstají nálety dřevin a biotop tak ztrácí na atraktivitě především pro hnízdicí ptáky. Současná hodnota zárustu dřevinami v biotopu M1.7 je 10 %, kromě tavolníku vrbolistého (<i>Spiraea salicifolia</i>) jde o krušinu olšovou (<i>Frangula alnus</i>), různé vrby (<i>Salix</i> sp. div.) a některé další v PP zaznamenané dřeviny.	

	stav:	dobrý
	trend vývoje:	zhoršující se
rozloha: min 5 / ha /	Biotop je přirozenou součástí nivy Nežárky a nebyl doposud nijak v PP managementově ošetřen. Jeho existence v PP je ohrožena expanzí rákosu a náletu dřevin, jež rozlohu biotopu snižují. Současná rozloha biotopu je v různých částech PP celkem cca 5 ha.	
	stav:	zhoršený
	trend vývoje:	zhoršující se
ochranářsky významný druh - vrbina kytkokvětá	Druh se v PP vyskytuje roztroušeně v různých dalších biotopech a nepotřebuje speciální péči.	
	stav:	dobrý
	trend vývoje:	setrvalý
ochranářsky významný druh - ostřice plstnatoplodá	Druh se vyskytuje v PP ve dvou oddělených oblastech – v dílčí ploše 5, kde doprovází jiné ostřice na přechodu mezi bývalým lučním porostem a zvodnělou nivou Kramářského potoka a pak podél severovýchodní tůně. V obou porostech se druh vyskytuje roztroušeně až hojně.	
	stav:	dobrý
	trend vývoje:	setrvalý
ochranářsky významný druh - vachta trojlistá	Vyskytuje se hojně v porostech s ostřicí plstnatoplodou (<i>Carex lasiocarpa</i>) při okrajích tůní, ojediněle i v dalších porostech. Na lokalitě se zdá, že porosty vachty jsou stabilní.	
	stav:	dobrý
	trend vývoje:	setrvalý

ekosystém:	V5 Vegetace parožnatek	
indikátory cílového stavu	aktuální hodnoty indikátorů a zhodnocení stavu a trendu vývoje ekosystému ve vztahu k provedené péči a působícím vlivům	
invazní druhy: max 0	V současnosti se druhy aktuálně klasifikované jako invazivní v biotopu nevyskytují.	
	stav:	dobrý
	trend vývoje:	setrvalý
vhodná mikrostanoviště - <i>Chara</i> sp.: min 2 / mikrolokalita	V roce 2024 byly nalezeny porosty parožnatek ve dvou tůních.	
	stav:	dobrý
	trend vývoje:	setrvalý

ekosystém:	V3 Makrofytní vegetace oligotrofních jezírek a tůní	
indikátory cílového stavu	aktuální hodnoty indikátorů a zhodnocení stavu a trendu vývoje ekosystému ve vztahu k provedené péči a působícím vlivům	

rozloha: min 215 / m ²	V období platnosti předchozího plánu péče nebyl prováděn žádný management v souvislosti s rozlohou biotopu V3 v PP. Rozloha biotopu při mapování v roce 2024 činila 200 m ² , na většině této plochy byl však výskyt indikačního druhu, kterým je bublinatka bledožlutá (<i>Utricularia ochroleuca</i>) jen v jednotkách prýtlů na m ² . Sníženiny byly často zazemněny a zcela pokryty rašeliničky bez možnosti růstu prýtlů bublinatky bledožluté.			
	<table border="1"> <tr> <td>stav:</td> <td>zhoršený</td> </tr> <tr> <td>trend vývoje:</td> <td>zhoršující se</td> </tr> </table>	stav:	zhoršený	trend vývoje:
stav:	zhoršený			
trend vývoje:	zhoršující se			
ochranářsky významný druh - bublinatka bledožlutá: min 100 / prýty	V období platnosti předchozího plánu péče nebyl prováděn žádný management v souvislosti s výskytem bublinatky bledožluté (<i>Utricularia ochroleuca</i>). Počty prýtlů meziročně kolísají a generelně ubývají v souvislosti se zarůstáním biotopu V3. Při inventarizaci 2024 byl počet prýtlů bublinatky bledožluté odhadnut na 100 ks prýtlů.			
	<table border="1"> <tr> <td>stav:</td> <td>dobrý</td> </tr> <tr> <td>trend vývoje:</td> <td>zhoršující se</td> </tr> </table>	stav:	dobrý	trend vývoje:
stav:	dobrý			
trend vývoje:	zhoršující se			
pokryvnost dřevin: max 10 / procenta	V období platnosti předchozího plánu péče nebyl prováděn žádný management v souvislosti s výskytem biotopu V3 a ten podlehl sukcesnímu zarůstání dřevinami a rákosem, jejichž rozloha při mapování v roce 2024 dosahovala cca 40 % rozlohy biotopu. Současný zárůst biotopu se pohybuje na úrovni 25 %. Do porostu mozaiky přechodového rašeliniště a biotopu V3 v souvislosti s postupujícím zvyšováním úrovně terénu oproti střední hladině podzemní vody způsobené ukládáním odumřelé rostlinné biomasy a častějším suchem expandovaly především vrby (<i>Salix sp. div.</i>), bříza bělokora (<i>Betula pendula</i>), krušina olšová (<i>Frangula alnus</i>) a borovice lesní (<i>Pinus sylvestris</i>).			
	<table border="1"> <tr> <td>stav:</td> <td>špatný</td> </tr> <tr> <td>trend vývoje:</td> <td>zhoršující se</td> </tr> </table>	stav:	špatný	trend vývoje:
stav:	špatný			
trend vývoje:	zhoršující se			

B. druhy

druh:	společenstvo vážek				
indikátory cílového stavu	aktuální hodnoty indikátorů a zhodnocení stavu a trendu vývoje druhu ve vztahu k provedené péči a působícím vlivům				
přítomnost druhu - vážka jasnoskvrná: pozorování druhu na lokalitě v početnosti min. desítek jedinců	Druh je na lokalitě pozorován relativně pravidelně v oblasti tůní, celková početnost na lokalitě je odhadována na desítky jedinců. V souvislosti s přítomností invazních druhů ryb nelze do budoucna vyloučit negativní vliv na populaci vážky.				
	<table border="1"> <tr> <td>stav:</td> <td>dobrý</td> </tr> <tr> <td>trend vývoje:</td> <td>setrvalý</td> </tr> </table>	stav:	dobrý	trend vývoje:	setrvalý
stav:	dobrý				
trend vývoje:	setrvalý				
přítomnost druhu - lesklice skvrnitá: pozorování druhu na lokalitě v početnosti min. desítek jedinců	Druh je na lokalitě pozorován pravidelně v oblasti tůní a rašeliniště, celková početnost na lokalitě je odhadována na desítky jedinců. V souvislosti s přítomností invazních druhů ryb nelze do budoucna vyloučit negativní vliv na populaci lesklice.				
	<table border="1"> <tr> <td>stav:</td> <td>dobrý</td> </tr> <tr> <td>trend vývoje:</td> <td>setrvalý</td> </tr> </table>	stav:	dobrý	trend vývoje:	setrvalý
stav:	dobrý				
trend vývoje:	setrvalý				

přítomnost druhu - šidélko lesklé: pozorování dospělců či larev na lokalitě	Šidélko lesklé bylo na lokalitě zjištěno v roce 1998 a relativně pravidelně pozorováno až do doby přípravy vyhlášení PP v roce 2014 (jednotky až nižší desítky jedinců). Od té doby nálezy v NDOP chybí a ani v rámci průzkumu vážek (Hesounová Měkutová, 2024) zde nebylo nalezeno. S ohledem na velikost druhu a rozlehlost a nepřístupnost lokality však výskyt jednotlivých mikropopulací druhu nelze vyloučit. Za negativním trendem stojí jednak klimatická změna, kdy severské druhy ustupují a jsou nahrazovány teplomilnějšími a jednak přítomnost invazních druhů ryb na lokalitě.
stav:	zhoršený
trend vývoje:	zhoršující se

druh:	čáp černý (<i>Ciconia nigra</i>)
indikátory cílového stavu	aktuální hodnoty indikátorů a zhodnocení stavu a trendu vývoje druhu ve vztahu k provedené péči a působícím vlivům
přítomnost druhu: pozorování čápa černého na lokalitě	V území neprobíhá žádný monitoring druhu, přesná data o výskytu čápa černého na lokalitě tedy nejsou známá. Na jaře 2025 byly opakovaně pozorovány přelety čápa nad PP. Vzhledem ke klidovému režimu území a široké potravní nabídce je předpoklad pravidelného využívání lokality jako potravního biotopu, hnízdí v okolních lesních porostech mimo území PP.
stav:	dobrý
trend vývoje:	setrvalý

druh:	moták pochop (<i>Circus aeruginosus</i>)
indikátory cílového stavu	aktuální hodnoty indikátorů a zhodnocení stavu a trendu vývoje druhu ve vztahu k provedené péči a působícím vlivům
přítomnost druhu: pozorování motáka pochopa na lokalitě v době hnízdění	Na lokalitě neprobíhá žádný monitoring druhu. V nálezové databázi ochrany přírody je 1 záznam z hnízdní sezóny 2020 a rovněž na jaře 2025 zde byl pochop opakovaně pozorován. S ohledem na uvedená data a rozlohu rákosin na lokalitě předpokládáme pravidelné hnízdění.
stav:	dobrý
trend vývoje:	setrvalý

druh:	strakapoud prostřední (<i>Dendrocoptes medius</i>)
indikátory cílového stavu	aktuální hodnoty indikátorů a zhodnocení stavu a trendu vývoje druhu ve vztahu k provedené péči a působícím vlivům
přítomnost druhu: pozorování strakapouda prostředního na lokalitě v době hnízdění	Početnost strakapouda prostředního na lokalitě není přesně známá, v území neprobíhá žádný monitoring druhu a pozorování evidovaná v NDOP jsou pouze sporadická. S ohledem na potravní nabídku a hnízdní možnosti ale předpokládáme pravidelný zálet za potravou a hnízdění min. 1 páru.
stav:	dobrý
trend vývoje:	setrvalý

druh:	slavík modráček (<i>Luscinia svecica</i>)
--------------	--

indikátory cílového stavu	aktuální hodnoty indikátorů a zhodnocení stavu a trendu vývoje druhu ve vztahu k provedené péči a působícím vlivům
přítomnost druhu: pozorování slavíka modráčka na lokalitě v době hnízdění	Početnost hnízdících párů tohoto druhu v PP není přesně známá, v území neprobíhá žádný monitoring druhu. Slavík modráček je na Třeboňsku lokálně hojný, ve vhodných biotopech běžný. Vzhledem k rozloze a kvalitě litorálních porostů je předpoklad pravidelného hnízdění několika párů (do 5).
	stav: dobrý
	trend vývoje: setrvalý

druh:	žluna šedá (<i>Picus canus</i>)
indikátory cílového stavu	aktuální hodnoty indikátorů a zhodnocení stavu a trendu vývoje druhu ve vztahu k provedené péči a působícím vlivům
přítomnost druhu: pozorování žluny šedé na lokalitě v době hnízdění	Početnost žluny šedé na lokalitě není přesně známá, v území neprobíhá žádný monitoring druhu a pozorování evidovaná v NDOP jsou pouze sporadická. S ohledem na potravní nabídku a hnízdní možnosti ale předpokládáme pravidelný zálet za potravou a hnízdění min. 1 páru.
	stav: dobrý
	trend vývoje: setrvalý

druh:	vydra říční (<i>Lutra lutra</i>)
indikátory cílového stavu	aktuální hodnoty indikátorů a zhodnocení stavu a trendu vývoje druhu ve vztahu k provedené péči a působícím vlivům
přítomnost druhu: přítomnost pobytových stop - trus, stopy, pozorování jedinců	Území PP je součástí migračního koridoru kopírujícího řeku Nežárku a navazující vodoteče. Vydra území PP navštěvuje pravidelně (pobytové známky jsou při návštěvách pozorovány) a tůň, které jsou díky relativně pravidelnému přeplování zarybněné, hojně využívá jako potravní základnu.
	stav: dobrý
	trend vývoje: setrvalý

druh:	ledňáček říční (<i>Alcedo atthis</i>)
indikátory cílového stavu	aktuální hodnoty indikátorů a zhodnocení stavu a trendu vývoje druhu ve vztahu k provedené péči a působícím vlivům
přítomnost druhu: pozorování ledňáčka říčního na lokalitě	Přesné údaje o výskytu ledňáčka říčního na lokalitě nejsou známy, v území neprobíhá žádný monitoring druhu. S ohledem na zarybnění tůní a bezprostřední návaznost na řeku Nežárku je předpoklad pravidelného využívání lokality.
	stav: dobrý
	trend vývoje: setrvalý

Plocha PP byla podle zřizovacího předpisu ponechána doposud sukcesi a žádný zásah zde proveden nebyl. Sukcese nerušeně pokračuje a v jejím životním cyklu dospěla vybraná místa do svého optima s vývojem ekosystémů významných z pohledu ochrany přírody a krajiny. Jelikož by další sukcese vedla k vývoji společenstev běžných v blízkém i širším okolí PP, bylo

by vhodné na vybraných cenných místech sukcesí blokovat a prostředí disturbovat s cílem vytvoření nových ploch pro iniciační sukcesní stádia.

2.6 Stanovení prioritních zájmů ochrany území v případě jejich možné kolize

Vyřezávání dřevin v mokřadních biotopech. Z hlediska ochrany přírody je v území PP nežádoucí zejména postupné spontánní zarůstání rašelinných biotopů a doposud otevřených porostů vysokých ostřic. Z tohoto důvodu je potřeba počítat s lokálním (místy i plošným) vyřezáváním náletových dřevin v mokřadních biotopech, kde dřeviny působí jako silný degradační činitel. Kolizí může být výskyt vzácných druhů hub a hmyzu a biotop může být vhodným hnízdištěm či potravním biotopem pro některé druhy ptáků. Při prořezávkách je nutné mykologicky, invertebratologicky či ornitologicky cenné mikrolokality zachovat.

Další kolize mezi zájmy ochrany území se nepředpokládají. Pokud by nastaly, prioritním zájmem je zachování specifických nelesních stanovišť – vodních a mokřadních biotopů s vyšší biodiverzitou vzniklých ve vytěženém ložisku rašeliny.

3. Plán zásahů a opatření

3.1 Výčet, popis a lokalizace navrhovaných zásahů a opatření v ZCHÚ

3.1.1 Rámcové zásady péče o ekosystémy a jejich složky nebo zásady jejich jiného využívání

a) péče o lesní ekosystémy na lesních pozemcích

–

b) péče o vodní ekosystémy

Rámcová směrnice péče o vodní toky

Název vodního toku	Kramářský potok
Vhodné chemické a fyzikální vlastnosti vody	zachování současného stavu, tj. parametry odpovídající charakteru prostředí; zamezit případnému znečištění
Migrační propustnost toku	Bez technických migračních překážek, v současnosti je přehrazen hrázkou od bobra. Tuto nebourat, ponechat přirozenému vývoji.
Úpravy toku – hydromorfologie	vodní tok je z minulosti narovnan, nejsou navrhovány žádné úpravy
Břehové porosty	přirozená skladba s pomístním výskytem křovin, zachování současného stavu
Odběry vody/manipulace	není, zachování současného stavu
Zarybňovací plán	bez rybářského využití, při nálezů nepůvodních druhů ryb zvážit, zda je proveditelná jejich eliminace
Výkon rybářského práva	zachování současného stavu, tj. bez rybářského využití

c) péče o ekosystémy mimo lesní pozemky

Rámcová směrnice péče o ekosystémy mimo lesní pozemky

Ekosystém	M1.7 Vegetace vysokých ostřic, R2.3 Přechodová rašeliniště, V3 Makrofytní vegetace oligotrofních jezírek a tůní
Typ managementu	Individuální odstranění náletu do 3 m výšky
Vhodný interval	Počet opakování: 1× Za období (roky): 10
Minimální interval	Počet opakování: 1× Za období (roky): 10
Prac. nástroj / hosp. zvíře	motorová pila
Kalendář pro management	1. 11. – 28. 2.
Upřesňující podmínky	Odstraněn bude nálet dřevin s výjimkou tavolníků(!). Odstraněná dřevní plocha bude upravena tak, aby mohla poskytovat útočiště živočichům.

Ekosystém	V3 Makrofytní vegetace oligotrofních jezírek a tůní, V2B Makrofytní vegetace mělkých stojatých vod, porosty s dominantní žebatkou bahenní (<i>Hottonia palustris</i>), V5 Vegetace parožnatek, V1 Makrofytní vegetace přirozeně eutrofních a mezotrofních stojatých vod
Typ managementu	Obnova a tvorba tůní a mokřadů strojem, uložení odtěženého materiálu v lokalitě
Vhodný interval	Počet opakování: 1× Za období (roky): 10

Minimální interval	Počet opakování: 1× Za období (roky): 10
Prac. nástroj / hosp. zvíře	bagr, kráčejíci bagr, traktor se lžící
Kalendář pro management	1. 11. – 28. 2.
Upřesňující podmínky	Břehy tůní budou vysvahovány podle možností terénu v rozmezí 1:3–1:8. Odtěženým materiálem bude rašelina s příměsí písku, která bude využita na místě k tvorbě primárních biotopů, popřípadě bude rozprostřena na degradované plochy cest a deponií souvisejících s ukončenou těžbou rašeliny.

Ekosystém	R2.3 Přečhodová rašeliniště, V3 Makrofytní vegetace oligotrofních jezírek a tůní
Typ managementu	Seč křovinořezem s využitím/likvidací hmoty v lokalitě
Vhodný interval	Počet opakování: 1× Za období (roky): 1
Minimální interval	Počet opakování: 1× Za období (roky): 10
Prac. nástroj / hosp. zvíře	křovinořez, hrábě, vidle
Kalendář pro management	1. 10. – 28. 2.
Upřesňující podmínky	Seč bude provedena mimo vegetační sezónu s nutností odstranění biomasy, která bude využita v navazujících plochách jako útočiště pro živočichy.

Ekosystém	M1.7 Vegetace vysokých ostřic
Typ managementu	Seč těžkou mechanizací s odvozem hmoty nad 2 km
Vhodný interval	Počet opakování: 1× Za období (roky): 1
Minimální interval	Počet opakování: 1× Za období (roky): 10
Prac. nástroj / hosp. zvíře	traktor se sekačkou, balíkovač, nakladač, traktor s vlečkou
Kalendář pro management	15. 6. – 31. 10.
Upřesňující podmínky	Do sečených ploch nezahrnovat biotopy vysokých ostřic a zvodnělých rákosin. Při kosení je potřeba věnovat pozornost konfliktům s hnízdicími a/nebo shromažďujícími se ptáky, bezobratlými a obojživelníky.

Ekosystém	V3 Makrofytní vegetace oligotrofních jezírek a tůní, R2.3 Přečhodová rašeliniště
Typ managementu	Obnova a tvorba tůní ručně včetně ručního odstraňování vegetace do 100 m ³ v jedné lokalitě
Vhodný interval	Počet opakování: 1× Za období (roky): 10
Minimální interval	Počet opakování: 1× Za období (roky): 10
Prac. nástroj / hosp. zvíře	rýč, motyka, lopata
Kalendář pro management	1. 10. – 30. 4.

Upřesňující podmínky

Tůně budou provedeny v rašeliništním biotopu s maximální rozlohou jedné do 1 m². Předpoklad je vytvoření 15 tůní v průběhu platnosti plánu péče. Při realizaci je nutná účast pracovníka Správy CHKO Třeboňsko.

V případě nutnosti (bezpečnost, zájem ochrany přírody, atd.) lze na území PP v dílčích plochách 1-6 kácet stromy.

d) péče o populace a biotopy rostlin a hub

Je řešena v rámci péče o jednotlivé ekosystémy (viz výše). Především se to týká druhů uvedených ve zřizovacím předpise jako předměty ochrany – leknín bělostný (*Nymphaea candida*), rosnatka okrouhlostá (*Drosera rotundifolia*), vrbina kytkokvětá (*Lysimachia thyrsoiflora*), bublinatka bledožlutá (*Utricularia ochroleuca*) a aldrovandka měchýřkatá (*Aldrovanda vesiculosa*). Složitá je situace rdestu alpského (*Potamogeton alpinus*), ten v PP aktuálně přítomen není, poslední výskyt je uváděn k letům 2003/2004, tedy dávno před zahájením ochrany – management dílčích ploch 2 a 3, kde se druh dříve vyskytoval (ústní sdělení L. Adamce, Botanický ústav AV ČR, v.v.i.), jsou zaměřeny taktéž na aktivizaci potenciálu jeho obnovy ze semenné banky.

V případě výskytu invazivních nebo nežádoucích expanzivních a nepůvodních druhů rostlin bude management upraven tak, aby byla možná jejich eliminace v rámci Standardu péče o přírodu a krajinu D02 007:2016 Likvidace vybraných invazivních druhů rostlin.

Na místa zásahů spojených s péčí o ekosystémy lze na území PP repatriovat druhy rostlin červeného seznamu ČR, například v rámci řešení Regionálních akčních plánů.

e) péče o populace a biotopy živočichů

Je převážně řešena v rámci péče o jednotlivé ekosystémy. Prioritou je zajištění vhodného hydrologického režimu lokality pro stabilní výskyt živočichů vodních a mokřadních ekosystémů (pravidelná obnova tůní, blokování sukcese, kosení). Z důvodu častého přeplování lokality nelze zcela eliminovat výskyt invazivních druhů ryb. Udržení populací ryb v míře únosné pro populace ostatních vodních organismů (zejména vážek, vodních brouků a obojživelníků) je možné pouze opakovanou tvorbou mělčích tůní, které zajistí dokončení vývoje cílových druhů, ale ve kterých nedokáží ryby přezimovat. V případě pravidelného přeplování však bude efektivita opatření nízká.

Existence vhodných stanovišť pro hnízdění jednotlivých druhů ptáků je zajištěna vymezením termínů managementových zásahů v jednotlivých dílčích plochách. K ochraně hnízdních biotopů a zajištění klidového režimu v době hnízdění je doporučeno kosit až po 15. 8. a veškeré další zásahy provádět v podzimních a zimních měsících.

Dřevo mrtvých stromů a keřů je vhodné ponechávat jako biotop saproxylického hmyzu.

Při výkonu práva myslivosti je žádoucí v rezervaci potlačovat případný výskyt nepůvodních druhů savců (mýval severní, psík mývalovitý, nutrie). Zřizování nových mysliveckých zařízení a příkrmování zvěře je na území rezervace nežádoucí a je možné pouze se souhlasem AOPK ČR.

f) péče o útvary neživé přírody

–

g) zásady jiných způsobů využívání území

Nejsou.

3.1.2 Podrobný výčet navrhovaných zásahů a činností v území

Podrobný výčet navrhovaných zásahů a činností v území je uveden v tabulkových a mapových přílohách.

3.2 Zásady hospodářského nebo jiného využívání ochranného pásma včetně návrhu zásahů a přehledu činností

V ochranném pásmu je obecně nutno hospodařit tak, aby nedošlo k narušení předmětů ochrany PP. Cílem by měla být ochrana vlastní památky před rušivými vlivy, a to především udržení stávajících půdních a vodních poměrů a zachování současných cennějších rostlinných společenstev, které společně tvoří stanoviště živočišných předmětů ochrany. Toho lze docílit bez zvláštních omezení šetrným zemědělským a lesním obhospodařováním a nezasahováním do vodního režimu. V zájmu zachování předmětů ochrany PP je vhodné v ochranném pásmu udržet v současném stavu DPB lučních porostů podle nastavených pravidel AEKO. Orná půda do ochranného pásma zahrnuta není. Lesní hospodaření v ochranném pásmu může probíhat bez zvláštních omezení s výjimkou podmínky nehospodařit holosečně, nesázet geneticky nepůvodní dřeviny a zásahy směřovat podpoře přirozené dřevinné skladbě.

V případě zjištění výskytu a/nebo zahnízdění druhů ptáků uvedených v části 2.1.2, je nutné dodržovat ustanovení zejména paragrafu 5a, popřípadě paragrafu 50 zákona 114/92 Sb. ve znění pozdějších předpisů. V případě zjištění hnízdních lokalit čápa černého je nutné vyloučit jakoukoliv pěstební i těžební činnost od 15. 3. do 15. 7. v porostech vymezených Správou CHKO Třeboňsko.

Jakékoliv zásahy do vodního režimu v ochranném pásmu lze provádět jen se souhlasem orgánu ochrany přírody. Zejména je třeba se vyvarovat nevhodných zásahů do vodního režimu památky v jejím bezprostředním okolí a zamezit další možné eutrofizaci okolí památky.

3.3 Zaměření a vyznačení území v terénu

Území PP bylo geodeticky zaměřeno ve formě Záznamu podrobného měření změn (ZPMZ), hranice byla vložena do katastru nemovitostí a jednotlivé katastrální parcely byly označeny příslušným kódem.

Vyznačení hranic ZCHÚ v terénu je provedeno dle požadavků Vyhlášky č. 45/2018 Sb. pomocí hraničních tabulí s malým státním znakem, tabulí s uvedením kategorie zvláště chráněného území a pruhovým značením na stromech nebo kůlech po obvodu území. Není tedy nutná instalace dalších zařízení, pouze bude prováděna průběžná údržba stávajícího značení, v případě potřeby jeho obnova.

3.4 Návrhy potřebných administrativně-správních opatření v území

a) vyhledávací dokumentace

Změna kategorie, vedení hranic či předmětů ochrany přírodní památky v současné době nejsou nutné.

b) návrhy potřebných správních rozhodnutí o výjimkách, povoleních nebo souhlasech

Agentura a její smluvní partneři disponují potřebnými souhlasy a výjimkami pro provádění šetření, dokumentace, monitoringu a managementových opatření v souladu s plánem péče dle § 90 odst. 19 – 22 zákona č. 114/1992 Sb. V případě tvorby tůní je zapotřebí vyžádat si stanovisko stavebního úřadu.

c) ostatní

Nejsou.

3.5 Návrhy na regulaci rekreačního a sportovního využívání území veřejností

Nebudovat žádnou rekreační infrastrukturu a nepřivádět k hranici PP žádné turistické značení stezky.

3.6 Návrhy na vzdělávací a osvětové využití území

Existence PP Kramářka a její význam z pohledu ochrany přírody a krajiny bude komunikován s veřejností v materiálech AOPK. Může být doplněna informační tabule. Exkurze lze realizovat v souladu platnou legislativou.

3.7 Návrhy na průzkum či výzkum a monitoring předmětu ochrany území

Navrhovaný průzkum:

- inventarizace PP – mykologie
- inventarizace PP – mechorosty
- inventarizace PP – brouci (zaměřeno na druhy vázané na vodní prostředí; 1x za období platnosti plánu péče; externě/PPK)
- inventarizace PP – vážky (1× v druhé polovině platnosti plánu péče; externě/PPK)

Monitoring:

- čáp černý, žluna šedá, strakapoud prostřední, slavík modráček, moták pochop, ledňáček říční – průběžně při návštěvách území (SCHKOT)
- vydra říční – průběžně při návštěvách území (SCHKOT)

Sledovat zvolené indikátory.

4. Závěrečné údaje

4.1 Předpokládané orientační náklady hrazené orgánem ochrany přírody podle jednotlivých zásahů (druhů činností)

Druh zásahu (činnost)	Odhad množství (např. plochy)	Četnost zásahu za období plánu péče	Orientační náklady za období platnosti plánu péče (Kč)
Obnova a tvorba tůní a mokřadů strojem, uložení odtěženého materiálu v lokalitě	5400 m ²	1	1782000
Obnova a tvorba tůní ručně včetně ručního odstraňování vegetace do 100 m ³ v jedné lokalitě	15 m ²	1	31200
Individuální odstranění náletu do 3 m výšky	0,3227 ha	1	54213
Individuální odstranění náletu do 3 m výšky	0,15 ha	2	50400
Seč křovinořezem s využitím/likvidací hmoty v lokalitě	0,3227 ha	10	144569
Seč těžkou mechanizací s odvozem hmoty nad 2 km	3,5 ha	5	473730
Doplnění hraničního kůlu	6 ks	1	1170
Vytvoření pruhového značení	2 km	1	4800
Náklady celkem (Kč)			2542082

Předpokládané orientační náklady jsou stanoveny pouze s ohledem na § 68 odst. 3 zákona č. 114/1992 Sb. Finančně-právní stránka je vždy řešena až před realizací konkrétních zásahů.

4.2 Použité podklady a zdroje informací

Biologické centrum AV ČR, v.v.i., Hydrobiologický ústav (2023). Zpráva z pilotního mapování geneticky čistých populací karase obecného v CHKO Třeboňsko a prioritizace lokalit pro jeho ochranu. 64 s.

CHOBOT, K.; NĚMEC, M. et al. (2017). Červený seznam ohrožených druhů České republiky. Obratlovci. 1. Praha: AOPK ČR. 181 s. Příroda, 34. ISBN 978-80-88076-46-9.

CHYTRÝ, M. (ed.) (2007). Vegetace České republiky 1. Travinná a keříčková vegetace: Vegetation of the Czech Republic 1. Grassland and Heathland Vegetation. Vydání 1. Praha: Academia. 526 s. ISBN 978-80-200-1462-7.

CHYTRÝ, M. (ed.) (2009). Vegetace České republiky 2. Ruderální, plevelová, skalní a suťová vegetace. Vegetation of the Czech Republic 2. Ruderal, Weed, Rock and Scree Vegetation. Vyd. 1. Praha: Academia. 520 s. ISBN 978-80-200-1769-7.

CHYTRÝ, M. (ed.) (2011). Vegetace České republiky. 3. Vodní a mokřadní vegetace: Vegetation of the Czech Republic. 3. Aquatic and Wetland Vegetation. Vydání 1. Praha: Academia. 827 s. ISBN 978-80-200-1918-9.

CHYTRÝ, M. (ed.) (2013). Vegetace České republiky 4. Lesní a křovinná vegetace. Praha: Academia. 551 s. ISBN 978-80-200-2299-8.

- CULEK, M.; GRULICH, V.; LAŠTŮVKA, Z. et al. (2013). Biogeografické regiony České republiky. 1. vydání. Brno: Masarykova univerzita. 447 s., 1 mapa. ISBN 978-80-210-6693-9.
- DEMEK, J.; MACKOVČIN, P. (2014). Zeměpisný lexikon ČR. Hory a nížiny.. Vydání 3. přepracované. Brno: Mendelova univerzita v Brně. 305 s. ISBN 978-80-7509-113-0.
- FARKAČ, J.; KRÁL, D.; ŠKORPÍK, M. (eds.) (2005). Červený seznam ohrožených druhů České republiky. Bezobratlí: Red list of thretned species in the Czech Republic. Invertebrates. Vydání první. Praha: Agentura ochrany přírody a krajiny ČR. 760 s. ISBN 80-86064-96-4.
- GRULICH, V.; CHOBOT, K. et al. (2017). Červený seznam ohrožených druhů České republiky. Cévnaté rostliny. 1. Praha: AOPK ČR. 178 s. Příroda, 35. ISBN 978-80-88076-47-6.
- HEJDA, R.; FARKAČ, J.; CHOBOT, K. (eds.) (2017). Červený seznam ohrožených druhů České republiky. Bezobratlí. 1. Praha. 611 s. Příroda, 36. ISBN 978-80-88076-53-7.
- HESOUNOVÁ MĚKUTOVÁ, K. (2024). Inventarizace obojživelníků v MZCHÚ - PP Kramářka. 9 s.
- HESOUNOVÁ MĚKUTOVÁ, K. (2024). Inventarizace plazů v MZCHÚ - PP Kramářka. 8 s.
- HOLEC, J.; BERAN, M. (ed.) (2006). Červený seznam hub (makromycetů) České republiky. Příroda. 24, s. 282. ISSN 1211-3603.
- KUČERA, J.; VÁŇA, J.; HRADÍLEK, Z. (2012). Bryophyte flora of the Czech Republic: updated checklist and Red List and a brief analysis: Bryoflóra České republiky: aktualizace seznamu a červeného seznamu a stručná analýza. Preslia. 84, 3, s. 813-850. ISSN 0032-7786.
- LIŠKA, J.; PALICE, Z. (2010). Červený seznam lišejníků České republiky (verze 1.1). Příroda. 29, s. 3-66. ISSN 1211-3603.
- NEUHÄUSLOVÁ, Z. et al. (1998). Mapa potenciální přirozené vegetace České republiky: Textová část. Vydání 1. Praha: Academia. 341 s., Příloha Mapa potenciální přirozené vegetace České republiky. ISBN 80-200-0687-7.
- SEKERKA, P.; CASPERS, Z.; MACHÁČKOVÁ, M. et al. (2022). Metodika zachování genofondu klonálních rostlin ex situ. Vyd. 1. Průhonice: Botanický ústav AV ČR, v.v.i. 132 s. ISBN 978-80-86188-75-1.
- SEKERKA, P.; NAVRÁTILOVÁ, J.; MACHÁČKOVÁ, M. et al. (2021). Metodika zachování rostlinného genofondu ex situ: Manuál pro práci s genofondy rostlin v botanických zahradách, certifikovaná metodika. Vyd. 1. Průhonice: Botanický ústav AV ČR, v.v.i. 287 s. ISBN 978-80-86188-74-4.
- SKALICKÝ, V. (1988). Regionálně fyto geografické členění, s. 103-121. In: HEJNÝ, S.; SLAVÍK, B. (eds.) et al. Květena České socialistické republiky 1. Vydání 1. Praha: Academia. 557 s., 1 skl. mapa.

4.3 Seznam používaných zkratek

AEKO – agroenvironmentálně-klimatická opatření
 AOPK ČR – Agentura pro ochranu přírody a krajiny ČR

AV ČR – Akademie věd České republiky
CHKO – chráněná krajinná oblast
DPB – díl půdního bloku
EVL – evropsky významná lokalita
JPRL – jednotka prostorového rozdělení lesa (označení porostu dle LHP, LHO)
k.ú. – katastrální území
LČR – Lesy České republiky, s. p.
LHC – lesní hospodářský celek
LHO – lesní hospodářská osnova
LHP – lesní hospodářský plán
LPIS – Land parcel identification system (systém pro identifikaci zemědělských pozemků)
NDOP – nálezořá databáze ochrany přírody
OOP – orgán ochrany přírody
OP ZCHÚ – ochranné pásmo zvláště chráněného území
PO – ptačí oblast
PP – přírodní památka
PPK – program péče o krajinu
SCHKOT – Správa chráněné krajinné oblasti Třeboňsko
ZCHD – zvláště chráněný druh
ZCHÚ – zvláště chráněné území
ZPMZ – záznam podrobného měření změn

4.4. Podklady pro plán péče zpracoval

Podklady zpracoval: RP Jižní Čechy

Na zpracování se podíleli: Navrátil Josef, Hořejší Jiřina, Chobotská Hana, Kloubcová Petra, Kloubec Bohuslav, Neudert Jiří, Neudertová Zdeňka

Plán péče není dílem autorským, ale úředním podle § 3 písm. a) zákona č. 121/2000 Sb. (autorský zákon).

5. Přílohy

Tabulky: Příloha T1 – **Popis lesních porostů a výčet plánovaných zásahů v nich**
(Tabulka k bodu 2.4.1 a k bodu 3.1.2).

Příloha T2 – **Popis dílčích ploch a objektů mimo lesní pozemky a výčet plánovaných zásahů v nich**
(Tabulka k bodům 2.4.2, 2.4.3 a 2.4.4 a k bodu 3.1.2).

Mapy: Příloha M1 – **Orientační mapa s vyznačením území**

Příloha M2 – **Katastrální mapa se zákresem ZCHÚ a jeho ochranného pásma**

Příloha M3 – **Mapa dílčích ploch a objektů**

Vrstvy: Příloha V1 – **Digitální grafické znázornění průběhu hranic dílčích ploch**

Protokol o způsobu vypořádání připomínek, kterým se zároveň plán péče schvaluje

Příloha T1 – Popis lesních porostů a výčet plánovaných zásahů v nich

Lesní hospodářský celek: 204001

označení JPRL/dílčí plochy	část JPRL/dílčí plochy	výměra (ha)	číslo rámcové směrnice/porostní typ	dřeviny	zastoupení dřevin (%)	stupeň přirozenosti	doporučený zásah	naléhavost	poznámka (další charakteristika, významné druhy atd.)
468 D a 3	(část 1)	0,69		borovice lesní	70		Dočasně bez zásahu	3	
				olše lepkavá	25				
				bříza bělokorá	5				
468 D a 3	(část 1)	0,25		borovice lesní	70		Dočasně bez zásahu	3	
				olše lepkavá	25				
				bříza bělokorá	5				
468 D a 6b/4	(část 1)	1,50		olše lepkavá	90		Dočasně bez zásahu	3	
				bříza bělokorá	10				
				olše lepkavá	80				
				borovice lesní	15				
				bříza bělokorá	5				
468 D a 6b/4	(část 2)	0,42		olše lepkavá	90		Dočasně bez zásahu	3	
				bříza bělokorá	10				

označení JPRL/dílčí plochy	část JPRL/dílčí plochy	výměra (ha)	číslo rámcové směrnice/porostní typ	dřeviny	zastoupení dřevin (%)	stupeň přirozenosti	doporučený zásah	naléhavost	poznámka (další charakteristika, významné druhy atd.)
				olše lepkavá	80				
				borovice lesní	15				
				bříza bělokorá	5				
468 D a 11		1,75		smrk ztepilý	90		Dočasně bez zásahu	3	
				dub letní	10				

Naléhavost – stupně naléhavosti jednotlivých zásahů pro období platnosti plánu péče se uvádí podle následujícího členění:

1. stupeň - zásah nutný (nelze odložit, je nutný pro zachování předmětu ochrany)

2. stupeň - zásah potřebný (jeho neprovedení neohrožuje existenci předmětu ochrany, zhorší však jeho kvalitu),

3. stupeň - zásah doporučený (odložitelný, jeho neprovedení v období platnosti plánu péče neohrožuje existenci ani kvalitu předmětu ochrany, jeho provedení však povede k jeho zlepšení).

Příloha T2 – Popis dílčích ploch a objektů mimo lesní pozemky a výčet plánovaných zásahů v nich

označení dílčí plochy	výměra (ha)	stručný popis charakteru plochy nebo objektu a dlouhodobý cíl péče	doporučený zásah	naléhavost	termín provedení	interval provádění
1	0,04	Enkláva uvnitř náletového lesa Cíl péče: Ponechat samovolnému vývoji jako součásti okolního náletového lesa	Dočasně bez zásahu - ponechat sukcesii	3	1. 1. – 31. 12.	Počet opakování: 1× Za období (roky): 1
2	9,17	Tůň po těžbě rašeliny Cíl péče: Přítomnost diverzifikovaných vodních biotopů s navazující mokřadní vegetací.	Obnova a tvorba tůň a mokřadů strojem, uložení odtěženého materiálu v lokalitě - Opatření zahrnuje vytvoření nové velké tůně v západní části dílčí plochy (cca 3000 m ²) a obnovu nejvýchodnější tůně v dílčí ploše (cca 1500 m ²). Břehy obou tůň budou vysvahovány v rozmezí cca 1:3 až 1:8. Kromě těchto dvou tůň budou dále vytvořeny 3 samostatné mělké vodní plochy o rozloze cca 300 m ² bez hladinového kontaktu (při normální hladině vody v nivě) s původními tůňmi jako rozsáhlejších iniciačních sukcesních stádií pro mokřadní biotopy a na vodu vázané bezobratlé a obojživelníky - břehy budou vysvahovány v rozmezí cca 1:5 až 1:7.	2	1. 11. – 28. 2.	Jednorázové opatření

označení dílčí plochy	výměra (ha)	stručný popis charakteru plochy nebo objektu a dlouhodobý cíl péče	doporučený zásah	naléhavost	termín provedení	interval provádění
3	0,32	Přechodové rašeliniště Cíl péče: Zachování mozaiky přechodového rašeliniště s makrofytní vegetací oligotrofních jezírek a tůní	Seč křovinořezem s využitím/likvidací hmoty v lokalitě - Provedena bude v ploše výskytu rašeliništních biotopů připravené po odstranění náletu.	1	1. 10. – 28. 2.	Počet opakování: 1× Za období (roky): 1
			Individuální odstranění náletu do 3 m výšky - Vykácení náletových dřevin, především olše, břízy, borovice, krušiny a vrb v místech s výskytem rašeliništních biotopů. Cílem zásahu je zachování rašeliništních biotopů v této oblasti PP. Na tento zásah bude navazovat pravidelné každoroční kosení této plochy.	1	1. 11. – 28. 2.	Jednorázové opatření

označení dílčí plochy	výměra (ha)	stručný popis charakteru plochy nebo objektu a dlouhodobý cíl péče	doporučený zásah	naléhavost	termín provedení	interval provádění
			Obnova a tvorba tůní ručně včetně ručního odstraňování vegetace do 100 m ³ v jedné lokalitě - Provedeno bude větší množství sníženin s maximální rozlohou jedné 1 m ² . Při realizaci je nutná účast pracovníka Správy CHKO Třeboňsko. Lokalizace těchto stanovišť bude provedena uvnitř rašeliništních biotopů. Cílem tohoto zásahu je vytvoření periodicky zaplavovaných sníženin v rašeliništním biotopu, jako stanovišť vhodných k obnově sukcesních pochodů a vytvoření míst pro iniciační sukcesní stádia této vegetace bez přímého kontaktu s vodou v tůních	1	1. 10. – 30. 4.	Jednorázové opatření
4	3,54	Náletový les Cíl péče: Umožnění sukcese do stádia lužního lesa	Dočasně bez zásahu - ponechat sukcesi	3	1. 1. – 31. 12.	Počet opakování: 1× Za období (roky): 1

označení dílčí plochy	výměra (ha)	stručný popis charakteru plochy nebo objektu a dlouhodobý cíl péče	doporučený zásah	naléhavost	termín provedení	interval provádění
5	3,04	Vysoké ostřice a rákosiny - jih Cíl péče: Zachování mozaiky tavelníkových keřů s vysokými ostřicemi a rákosinami bez náletových dřevin a s volným přechodem do okolních luk	Seč těžkou mechanizací s odvozem hmoty nad 2 km - Seč podle aktuálního vymezení titulu ENVIRO ve LPIS je vítaná. Rozšíření DPB v ploše možné je, ale jen po dohodě se Správou CHKO Třeboňsko a v režimu MVLN bez pastvy se sečí 15.6. až 31.7. nebo v režimu CHRÁSTAL nebo režimů jim podobných po aktualizaci Společné zemědělské politiky.	3	15. 6. – 31. 7.	Počet opakování: 10× Za období (roky): 10
			Individuální odstranění náletu do 3 m výšky - Odstranění náletu dřevin s výjimkou tavelníků(!) v celé ploše.	3	1. 11. – 28. 2.	Počet opakování: 2× Za období (roky): 10

označení dílčí plochy	výměra (ha)	stručný popis charakteru plochy nebo objektu a dlouhodobý cíl péče	doporučený zásah	naléhavost	termín provedení	interval provádění
6	14,74	Niva Nežárky Cíl péče: Ponechání přirozeným sukcesním pochodům v jinak zemědělsky využívané nivě	Seč těžkou mechanizací s odvozem hmoty nad 2 km - Porosty jsou historickými loukami, sečeny však nejsou několik desetiletí. V porostech expandují chřastice rákosovitá (<i>Phalaris arundinacea</i>), kopřiva dvoudomá (<i>Urtica dioica</i>) a pcháč oset (<i>Cirsium arvense</i>). Tyto porosty lze v oblastech mapovaných v rámci aktualizací VMB jako X7A, X7B, T1.4, T1.5 a T1.9 kosit. Pokud bude ke kosení přistoupeno (což bude možné jen za nízkého stavu vody a déletrvajícího sucha), tak platí podmínka vyhýbat se porostům M1.7 vymezených a zvodnělých rákosin. Cílem tohoto zásahu je zabránění expanzi křovin do otevřených porostů.	3	15. 8. – 31. 10.	Počet opakování: 1× Za období (roky): 2

Naléhavost – stupně naléhavosti jednotlivých zásahů pro období platnosti plánu péče se uvádí podle následujícího členění:

1. stupeň - zásah nutný (nelze odložit, je nutný pro zachování předmětu ochrany)
2. stupeň - zásah potřebný (jeho neprovedení neohrožuje existenci předmětu ochrany, zhorší však jeho kvalitu),
3. stupeň - zásah doporučený (odložitelný, jeho neprovedení v období platnosti plánu péče neohrožuje existenci ani kvalitu předmětu ochrany, jeho provedení však povede k jeho zlepšení).

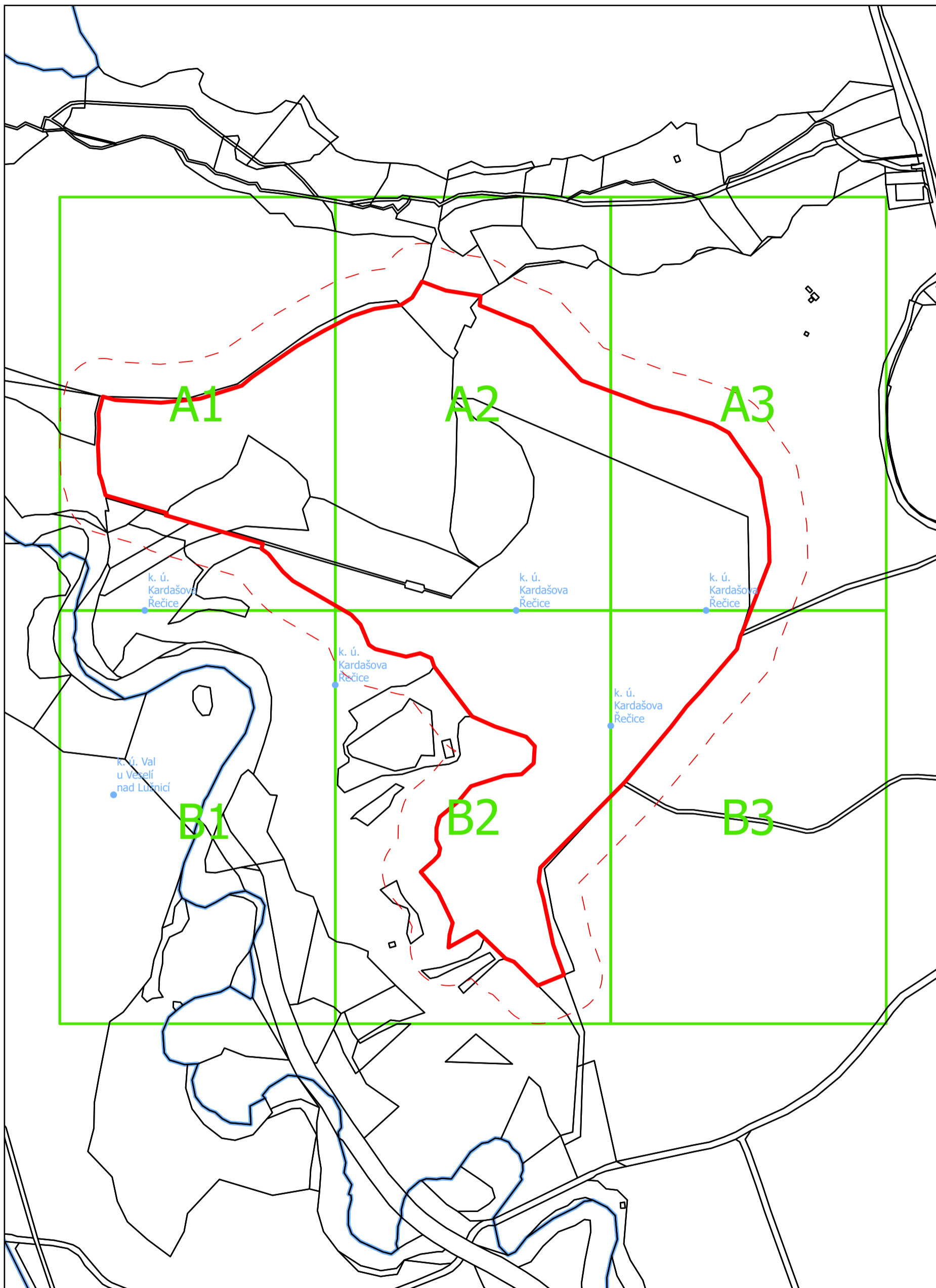


--- hranice OP
 hranice PP

Datový podklad
 © AOPK ČR, 2025
 © ČÚZK, 2025

0 0,5 1 Kilometry

Datový podklad
 © AOPK ČR, 2025
 © ČÚZK, 2025



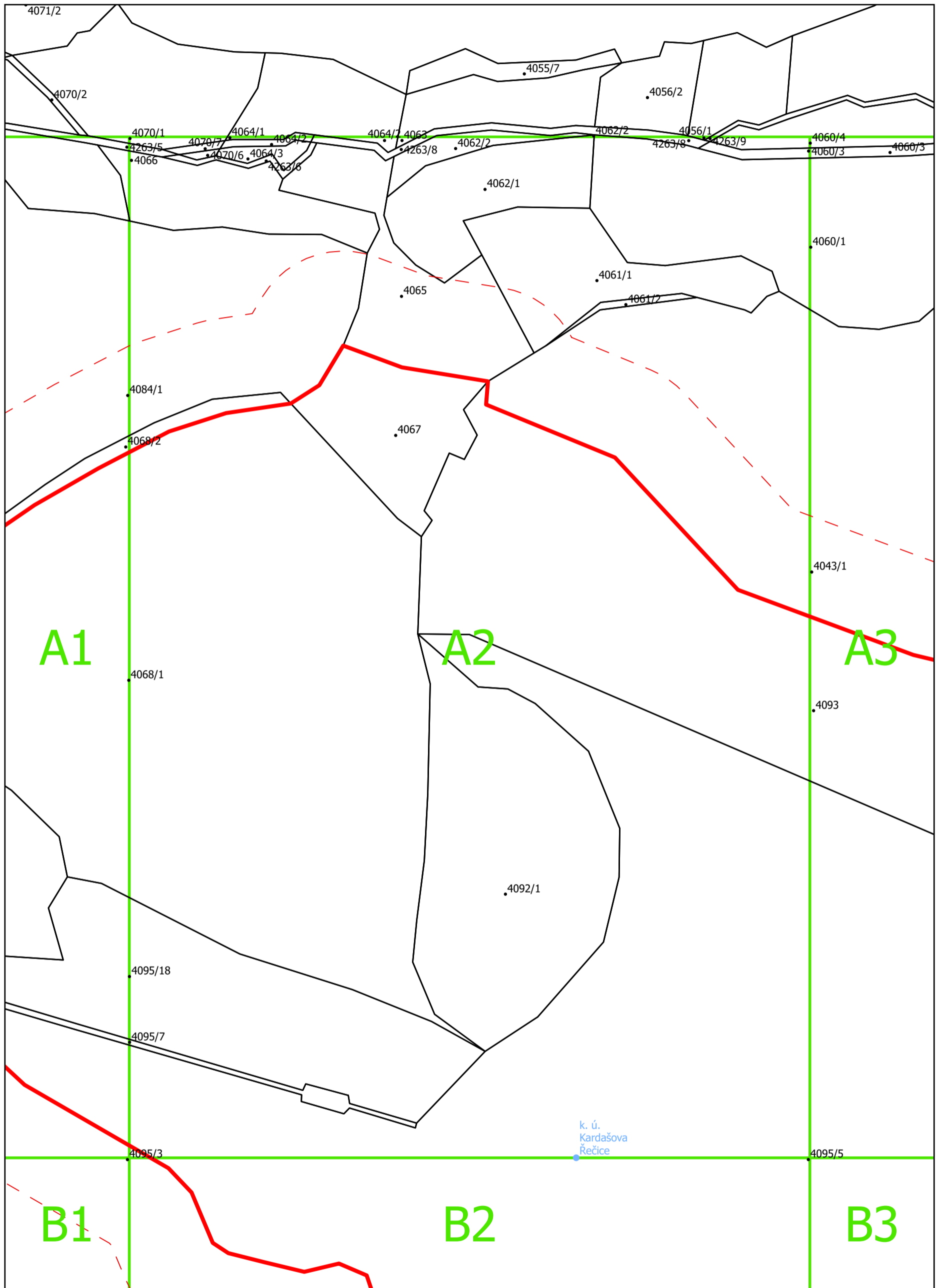
Legenda

- katastrální území
- hranice PP
- - - hranice OP
- klad listů

Datový podklad
© AOPK ČR, 2025
© ČUZK, 2025

0 50 100 metry

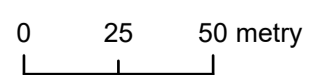
Příloha M2 - Katastrální mapa se zákresem území PP Kramářka a jeho ochranného pásma



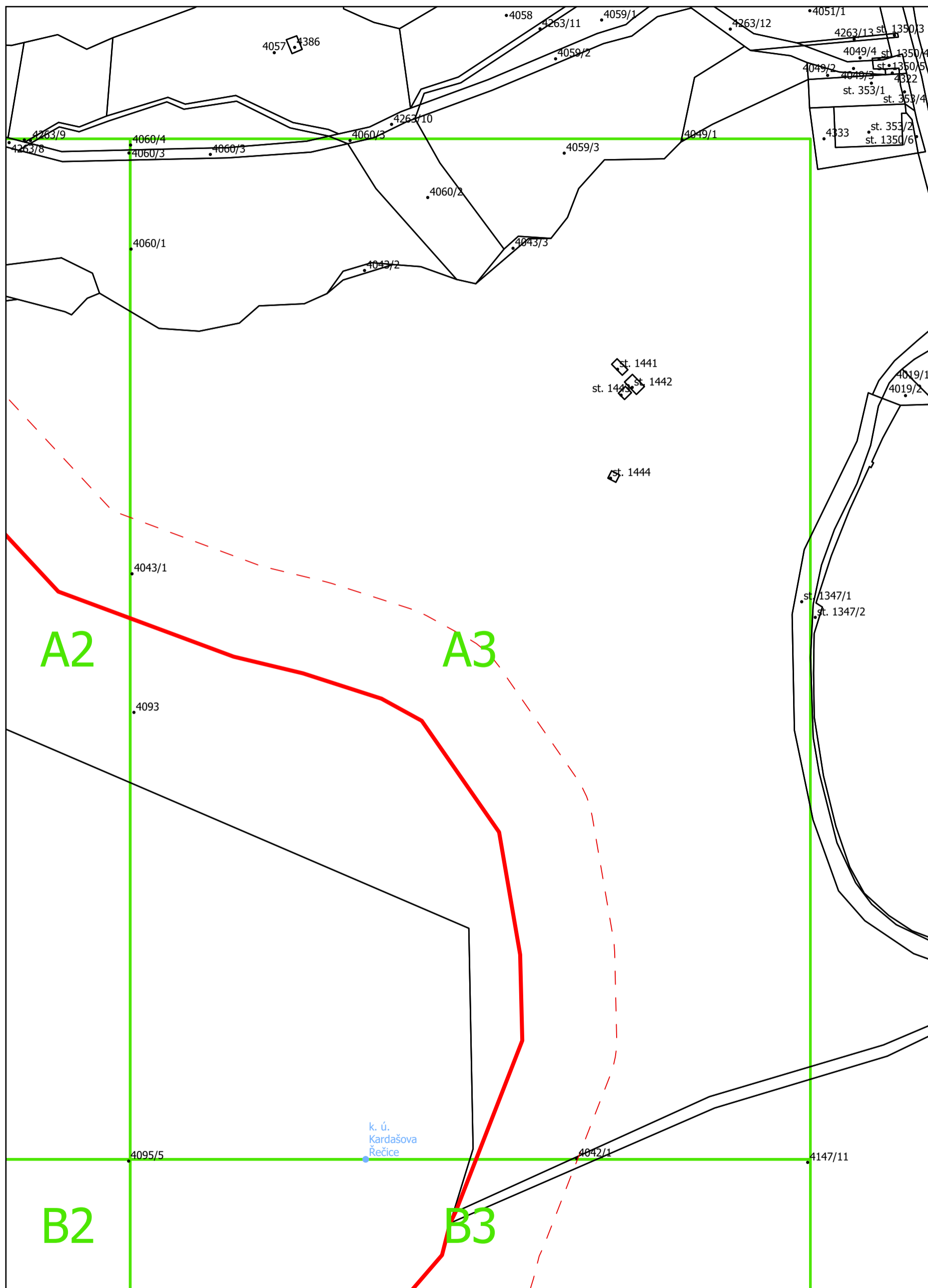
Legenda

- katastrální území
- hranice PP
- hranice OP
- klad listů

Datový podklad
© AOPK ČR, 2025
© ČÚZK, 2025



Příloha M2 - Katastrální mapa se zákresem území PP Kramářka a jeho ochranného pásma

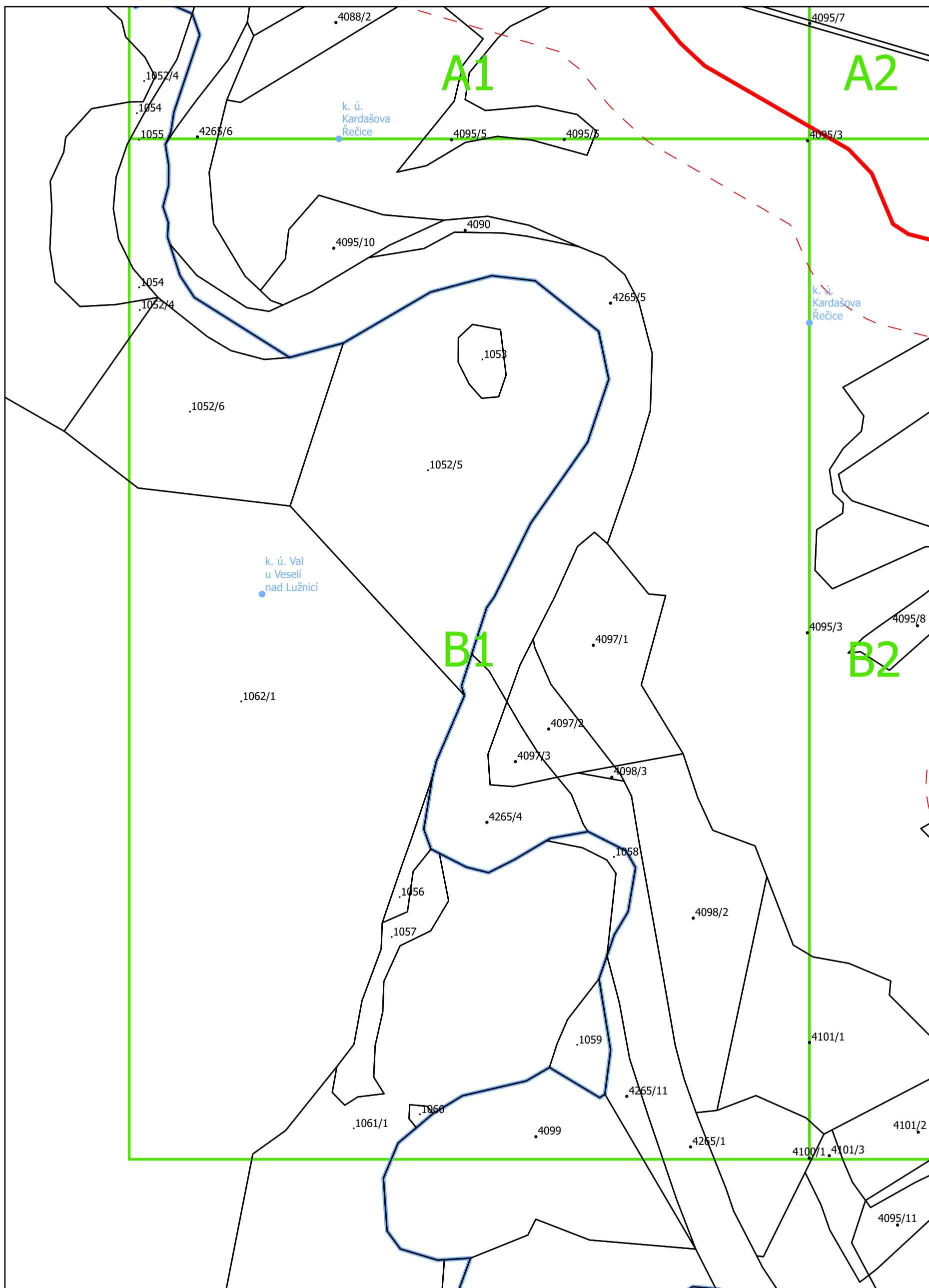


Legenda

- katastrální území
- hranice PP
- hranice OP
- klad listů

Datový podklad
© AOPK ČR, 2025
© ČUZK, 2025

0 25 50 metry

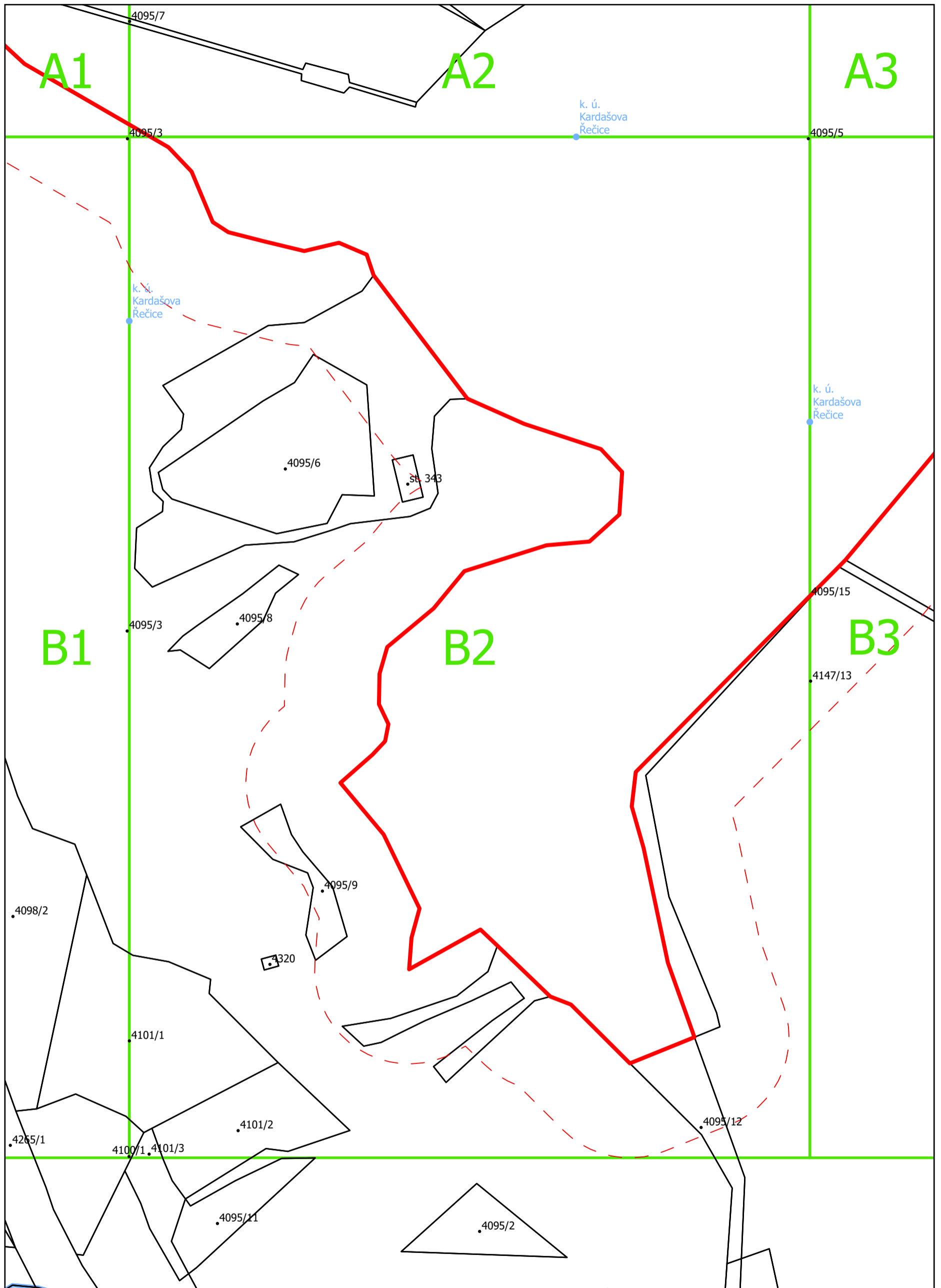


Legenda

- katastrální území
- hranice PP
- - - hranice OP
- klad listů

Datový podklad
© AOPK ČR, 2025
© ČÚZK, 2025

0 25 50 metry

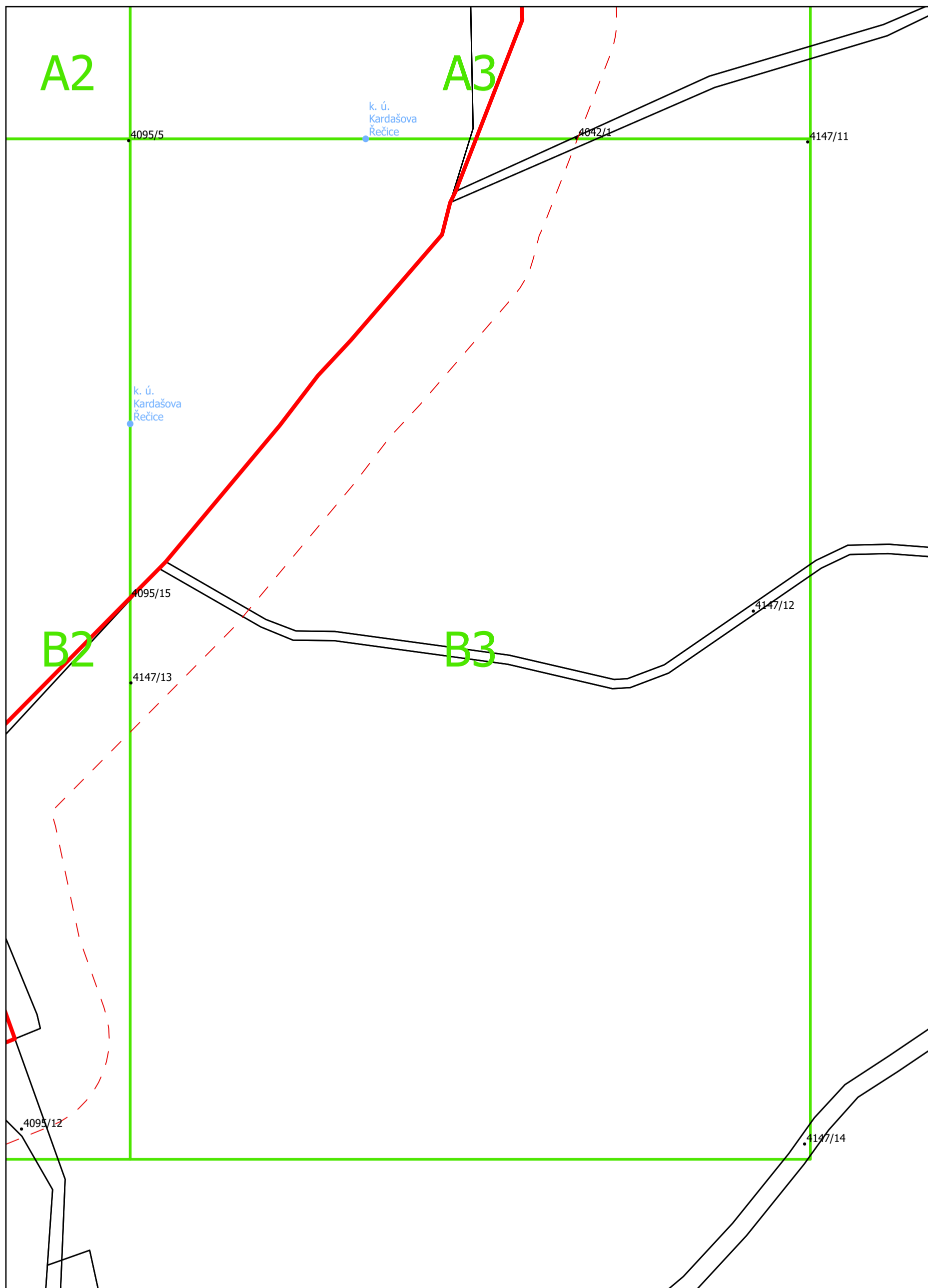


Legenda

- katastrální území
- hranice PP
- hranice OP
- klad listů

Datový podklad
© AOPK ČR, 2025
© ČUZK, 2025



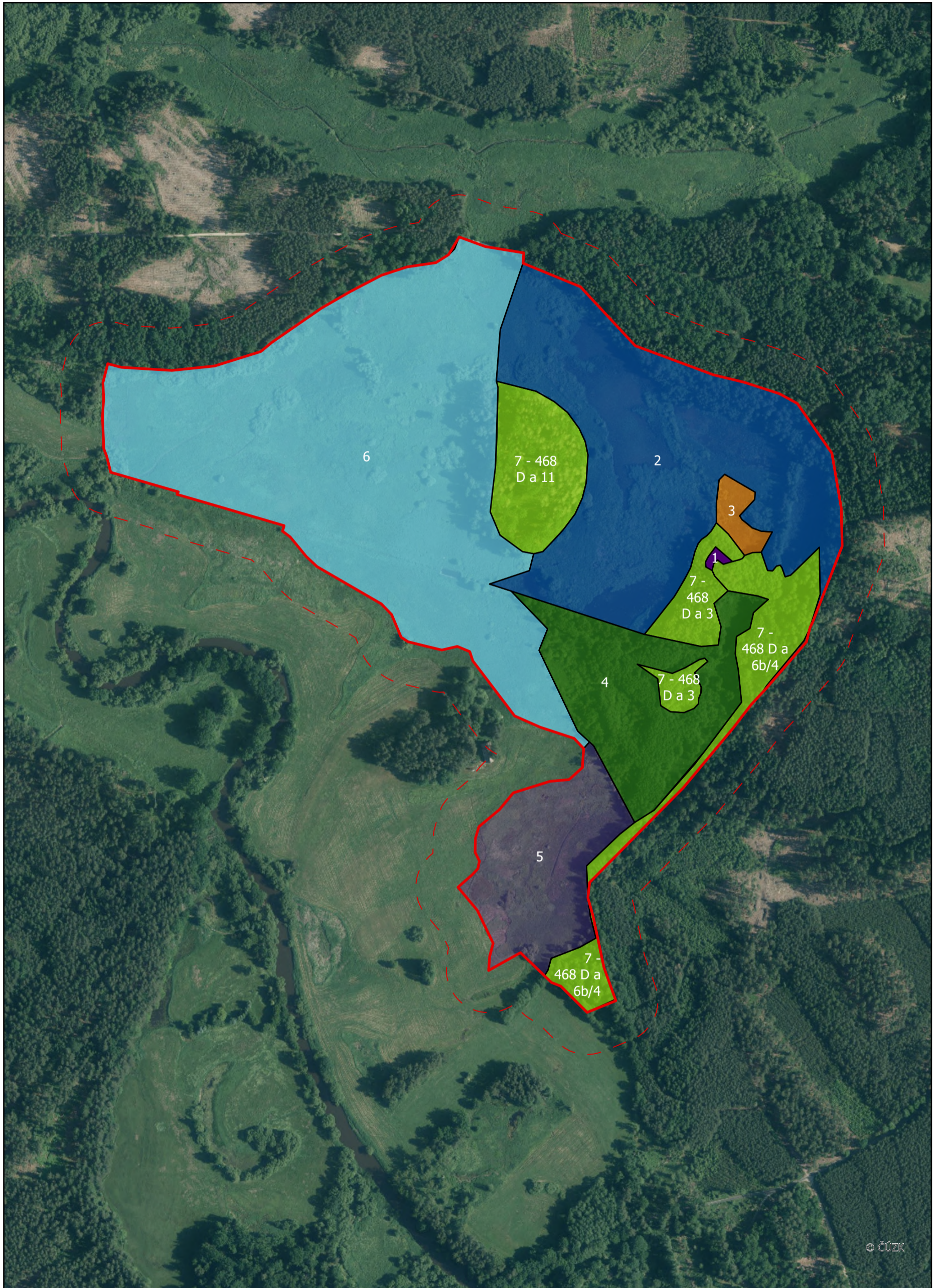


Legenda

- katastrální území
- hranice PP
- hranice OP
- klad listů

Datový podklad
© AOPK ČR, 2025
© ČÚZK, 2025

0 25 50 metry



- 1 - uvnitř náletového lesa
- 7 - les
- 6 - niva Nežárky
- 4 - náletový les

- 3 - přechodové rašeliniště
- 2 - tůně po těžbě rašeliny
- 5 - vysoké ostřice a rákosiny - jih

- hranice OP
- hranice PP

