

**Plán péče
o
přírodní památku
Řísnice**

**na období
2026-2035**



*Schváleno příslušným orgánem ochrany přírody, Krajským úřadem
Středočeského kraje, odborem životního prostředí a zemědělství*

schváleno protokolem č.j. ze dne

*Ing. Simona Jandurová
vedoucí odboru životního prostředí
a zemědělství*

Obsah

1. Základní údaje o zvláště chráněném území.....	1
1.1 Základní identifikační údaje.....	1
1.2 Údaje o lokalizaci území v rámci územně správního členění ČR.....	1
1.3 Vymezení území podle současného stavu katastru nemovitostí.....	1
1.4 Výměra území a jeho ochranného pásma.....	2
1.5 Překryv území s jiným typem ochrany.....	2
1.6 Kategorie IUCN.....	2
1.7 Předmět ochrany ZCHÚ.....	3
1.7.1 Předmět ochrany ZCHÚ podle zřizovacího předpisu.....	3
1.7.2 Předmět ochrany – současný stav.....	3
1.8 Cíl ochrany.....	3
2. Rozbor stavu zvláště chráněného území s ohledem na předmět ochrany.....	5
2.1 Popis území a charakteristika jeho přírodních poměrů.....	5
2.1.1 Stručný popis území a jeho přírodních poměrů.....	5
2.1.2 Přehled zvláště chráněných a významných ohrožených druhů rostlin a živočichů.....	6
2.1.3 Výčet a popis významných přirozených disturbančních činitelů působících v území v minulosti a současnosti.....	7
2.2 Historie využívání území a zásadní pozitivní i negativní vlivy lidské činnosti v minulosti a současnosti.....	7
2.3 Související plánovací dokumenty, správní akty a opatření obecné povahy.....	7
2.4 Současný stav zvláště chráněného území a přehled dílčích ploch.....	8
2.4.1 Základní údaje o rybnících, vodních nádržích a tocích.....	8
2.4.2 Základní údaje o plochách mimo lesní pozemky.....	8
2.5 Souhrnné zhodnocení stavu předmětů ochrany, výsledků předchozí péče, dosavadních ochrannářských zásahů do území a závěry pro další postup.....	8
2.6 Stanovení prioritních zájmů ochrany území v případě jejich možné kolize.....	9
3. Plán zásahů a opatření.....	10
3.1 Výčet, popis a lokalizace navrhovaných zásahů a opatření v ZCHÚ.....	10
3.1.1 Rámcové zásady péče o ekosystémy a jejich složky nebo zásady jejich jiného využívání.....	10
3.1.2 Podrobný výčet navrhovaných zásahů a činností v území.....	12
3.2 Zásady hospodářského nebo jiného využívání ochranného pásma včetně návrhu zásahů a přehledu činností.....	12
3.3 Zaměření a vyznačení území v terénu.....	12
3.4 Návrhy potřebných administrativně-správních opatření v území.....	12
3.5 Návrhy na regulaci rekreačního a sportovního využívání území veřejností.....	12
3.6 Návrhy na vzdělávací a osvětové využití území.....	13
3.7 Návrhy na průzkum či výzkum a monitoring předmětu ochrany území.....	13

4. Závěrečné údaje.....	14
4.1 Předpokládané orientační náklady hrazené orgánem ochrany přírody podle jednotlivých zásahů (druhů činností).....	14
4.2 Použité podklady a zdroje informací.....	14
4.4. Podklady pro plán péče zpracoval.....	14
5. Přílohy.....	15

1. Základní údaje o zvláště chráněném území

1.1 Základní identifikační údaje

evidenční číslo:	6132
kategorie ochrany:	přírodní památka
název území:	Řísnice
druh právního předpisu, kterým bylo území vyhlášeno:	nařízení
orgán, který předpis vydal:	Krajský úřad Středočeského kraje
číslo předpisu:	9/2017
datum platnosti předpisu:	16. 03. 2017
datum účinnosti předpisu:	01. 06. 2017

1.2 Údaje o lokalizaci území v rámci územně správního členění ČR

kraj:	Středočeský
okres:	Benešov
obec s rozšířenou působností:	Vlašim
obec s pověřeným obecním úřadem:	Vlašim
obec:	Načeradec
katastrální území:	Řísnice

Příloha:

M1 – Orientační mapa s vyznačením území

1.3 Vymezení území podle současného stavu katastru nemovitostí

Zvláště chráněné území:

Katastrální území: 749940, Řísnice

Číslo parcely podle KN	Číslo parcely podle PK nebo jiných evidencí	Druh pozemku podle KN	Způsob využití pozemku podle KN	Výměra parcely celková podle KN (m ²)	Výměra parcely v ZCHÚ (m ²)*
423/2		trvalý travní porost		3392	3392
423/1		trvalý travní porost		3417	3417
436/1		trvalý travní porost		13160	13160
439		trvalý travní porost		1964	1964
438/1		trvalý travní porost		2162	2162
447/2		trvalý travní porost		1536	1536
447/1		trvalý travní porost		2428	2428
436/2		trvalý travní porost		5564	5564
448/2		lesní pozemek		219	219
449/1		trvalý travní porost		3133	3133
449/2		trvalý travní porost		1173	1173
450		trvalý travní porost		4233	4233
Celkem					42381

Ochranné pásmo:

Ochranné pásmo není vyhlášené, je jím tedy dle § 37 zákona č. 114/1992 Sb. pás do vzdálenosti 50 m od hranice ZCHÚ.

Příloha:

M2 – Katastrální mapa se zákresem ZCHÚ a jeho ochranného pásma

1.4 Výměra území a jeho ochranného pásma

Druh pozemku	ZCHÚ plocha v ha	Vyhlášené OP plocha v ha	Způsob využití pozemku	ZCHÚ plocha v ha
lesní pozemky	0,02			
vodní plochy			zamokřená plocha	
			rybník nebo nádrž	
			vodní tok	
trvalé travní porosty	4,22			
orná půda				
ostatní zemědělské pozemky				
ostatní plochy			nepločná půda	
			ostatní způsoby využití	
zastavěné plochy a nádvoří				
plocha celkem	4,24			

1.5 Překryv území s jiným typem ochrany

národní park:

chráněná krajinná oblast (včetně zóny):

překryv s jiným typem ochrany:

mezinárodní statut ochrany:

Natura 2000

ptačí oblast:

evropsky významná lokalita: EVL Řísnice, CZ0210731

1.6 Kategorie IUCN

III – přírodní památka nebo prvek

1.7 Předmět ochrany ZCHÚ

1.7.1 Předmět ochrany ZCHÚ podle zřizovacího předpisu

Předmětem ochrany jsou stanoviště 7140 přechodová rašeliniště a trsoviště (biotopy R2.2 nevápnitá mechová slatiniště a R2.3 přechodová rašeliniště) uvedená v příloze č. 1 směrnice o stanovištích č. 92/43/EHS.

1.7.2 Předmět ochrany – současný stav

A. ekosystémy

ekosystém	podíl plochy v ZCHÚ (%)	popis ekosystému	kód předmětu ochrany*
R 2.2 (nevápnitá mechová slatiniště)	20%	trvale vlhká ostřicovomechová společenstva a rašelinné louky kolem pramenišť a tůní, často v mozaikách nebo přechodná k pcháčovým loukám (T1.5). Dominují ostřice – ostřice zobánkatá (<i>Carex rostrata</i>), o. obecná (<i>Carex nigra</i>), o. prosová (<i>Carex panicea</i>), o. ježatá (<i>Carex echinata</i>), o. šedavá (<i>Carex canescens</i>), z významných druhů se vyskytuje např. zábělník bahenní (<i>Comarum palustre</i>), suchopýr úzkolistý (<i>Eriophorum angustifolium</i>), vachta trojlistá (<i>Menyanthes trifoliata</i>), kozlík dvoudomý (<i>Valeriana dioica</i>)	a, b
R 2.3 (přechodová rašeliniště)	5%	malé, druhově chudé očko při kraji lesa s buly ploníku. Bylinné patro má menší pokrývnost, vyskytuje se zde ostřice zobánkatá (<i>Carex rostrata</i>), suchopýr úzkolistý (<i>Eriophorum angustifolium</i>), vrbovka bahenní (<i>Epilobium palustre</i>), vrbina obecná (<i>Lysimachia vulgaris</i>)	a, b

*kód předmětu ochrany:

a = předmět ochrany spadá pod definici předmětu ochrany dle zřizovacího předpisu ZCHÚ

b = předmět ochrany překrývající se EVL/PO

1.8 Cíl ochrany

A. ekosystémy

ekosystém	cíl ochrany	indikátory cílového stavu
R 2.2 (nevápnitá mechová slatiniště)	za pomoci vhodného managementu zachování druhově pestrého společenstva rašelinných luk se zastoupením typických (i ohrožených) rostlinných druhů	<ul style="list-style-type: none">výskyt kozlíku dvoudomého, vrbovky bahenní, suchopýru úzkolistého, zábělníku bahenního, vachty trojlisté violky bahenní, starčku potočníhorozloha roztroušených křovin a náletů max 20%

R 2.3 (přechodová rašeliniště)	zachování společenstva se zastoupením typických rostlinných druhů	<ul style="list-style-type: none">• výskyt suchopýru úzkolistého, ostřice zobánkaté, vrbovky bahenní mezi buly ploníku• rozloha roztroušených křovin max 5%
--------------------------------	---	--

2. Rozbor stavu zvláště chráněného území s ohledem na předmět ochrany

2.1 Popis území a charakteristika jeho přírodních poměrů

2.1.1 Stručný popis území a jeho přírodních poměrů

Přírodní památka Řísnice se nachází na pomezí Jihočeského a Středočeského kraje, v mozaikovitě krajině Podblanicka a Mladovožicka. Je tvořena dlouhodobě extenzivně obhospodařovanými vlhkými, místy až rašelinějícími loukami. Při kraji území je rovněž zbudováno několik mělkých tůní.

Nadmořská výška mírně svažitého území se pohybuje mezi 625-637 m. n. m. Dle geomorfologického členění se lokalita nachází při západním okraji Křemešnické vrchoviny. Okrsek Řísnická vrchovina je součástí podcelku Pacovská pahorkatina a tvoří jeho severní výběžek. Klimaticky patří do mírně teplé oblasti (MT3). Geologickým podkladem lokality jsou pararuly proterozoického až paleozoického stáří. Metamorfované horniny jsou v níže položených partiích na prameništích Hrnčířského potoka překryté kvartérními kamenitými až hlinitokamenitými sedimenty. Půdní pokryv ve vlhčích partiích tvoří pseudogleje, případně gleje a organozemě, ve vyšších partiích při krajích území se vyskytují kambizemě.

Z hlediska fytogeografického členění je území součástí fytogeografického okresu Českomoravská vrchovina. Jako potenciální vegetace jsou zde předpokládány bikové bučiny (Geobotanická mapa ČSSR - Mikyška 1972), Mapa potenciální přirozené vegetace ČR (Neuhäuslová a Moravec, 1997) rovněž předpokládá výskyt bikových bučin (*Luzulo-Fagetum*).

Lokalita je cenná především z botanického hlediska. V mírně svažitém území je na gradientu vlhkosti vyvinuta mozaika společenstev podhorských smilkových trávníků (T2.3), střídavě vlhkých bezkolencových luk (T1.9), většinu plochy pak zaujímají pcháčové louky (T1.5), které v nejvlhčích partiích rašelinní a přecházejí do společenstev rašelinných luk (R2.2). Při kraji lesa se nachází rovněž malé očko přechodového rašeliniště s bulvy ploníku (R2.3).

Vyskytuje se zde řada typických druhů výše jmenovaných společenstev, někdy i s poměrně dobře zachovalými populacemi. V sušších částech PP s některými druhy indikujícími biotop T2.3 se nachází např. smilka tuhá (*Nardus stricta*), violka psi (*Viola canina*), mocha nátržník (*Potentilla erecta*), cenná je poměrně bohatá populace všivce lesního (*Pedicularis sylvatica*). Bezkolencové louky charakterizuje hojný výskyt čertkusu lučního (*Succisa pratensis*), z dalších se vyskytují např. bukvice lékařská (*Betonica officinalis*), pryskyřník zlatožlutý (*Ranunculus auricomus*), bezkoleneček modrý (*Molinia caerulea*), nebo hadí mord nízký (*Scorsonera humilis*). Ve vlhčích, trvaleji zamokřených částech PP se prosazují druhy pcháčových luk, např. blatouch bahenní (*Caltha palustris*), violka bahenní (*Viola palustris*) řada druhů ostřic, jako např. ostřice prosová (*Carex panicea*), ostřice obecná (*Carex nigra*), ostřice ježatá (*Carex echinata*) nebo vzácnější druhy, jako je prstnatec májový (*Dactylorhiza majalis*), starček potoční (*Tephrosia crispa*) a vrbovka bahenní (*Epilobium palustre*). V ostřicovomechových společenstvech na pramenných vývěrech a kolem tůní dosahují větší pokryvnosti ostřice (ostřice zobánkatá – *Carex rostrata*), dalšími typickými druhy jsou ostřice šedavá (*Carex canescens*), kozlík dvoudomý (*Valeriana dioica*), suchopýr úzkolistý (*Eriophorum angustifolium*), cenný je výskyt zábělníku bahenního (*Comarum palustre*) a zejména vachty trojlísté (*Menyanthes trifoliata*).

Zachovalejší a druhově bohatší je východní a jižní část PP, méně obhospodařovaná západní ruderalizovaná polovina je ohrožena splachy z okolních polí, šíří se druhy náročné na živiny a zejména zde expanduje třtina křovištní.

V území je zbudována řada tůní, ve kterých nachází útočiště některé druhy obojživelníků. Opakovaně bývá potvrzen výskyt dvou druhů čolků – č. horský (*Ichthyosaura alpestris*) a č. obecný (*Lissotriton vulgaris*), z ostatních se se na lokalitě vyskytuje skokan zelený (*Pelophyllax esculentus*) a skokan hnědý (*Rana temporaria*).

2.1.2 Přehled zvláště chráněných a významných ohrožených druhů rostlin a živočichů

druh	kategorie podle vyhlášky č. 395/1992 Sb.	stupeň ohrožení*	popis biotopu druhu v ZCHÚ a aktuální početnost nebo vitalita populace, další poznámky **
kuželík tmavý (<i>Euconulus praticola</i>)		NT	NDOP Hájek 2024
čolek obecný (<i>Lissotriton vulgaris</i>)	silně ohrožený	VU	ve většině tůní
čolek horský (<i>Ichthyosaura alpestris</i>)	silně ohrožený	VU	ve většině tůní
kuňka obecná (<i>Bombina bombina</i>)	silně ohrožený	EN	NDOP Kloudys 2023, larvy, nižší desítky
skokan hnědý (<i>Rana temporaria</i>)		VU	NDOP Kloudys 2023, snůšky, nižší desítky
skokan zelený komplex (<i>Pelophyllax esculentus</i> s.l.)	silně ohrožený	NT	v tůních i mimo ně, hojně
ještěrka živorodá (<i>Zootoca vivipara</i>)	silně ohrožený	NT	NDOP Kloudys 2023, 1 ex.
netopýr rezavý (<i>Nyctalus noctula</i>)	silně ohrožený		NDOP Kovář J., Kovář R. 2015, bat detector
netopýr řasnatý (<i>Myotis nattereri</i>)	silně ohrožený		NDOP Kovář J., Kovář R. 2015, bat detector
kozlík dvoudomý (<i>Valeriana dioica</i>)		C4a, LC	hojně ve vlhčích částech PP
ostřice stinná (<i>Carex umbrosa</i>)		C3, NT	NDOP Boublík 2019
prstnatec májový (<i>Dactylorhiza majalis</i>)	ohrožený	C3, NT	vzácně ve vých. části PP
starček potoční (<i>Tephroseris crispa</i>)		C4a, LC	roztroušeně ve vlhčích částech PP, zejména ve vých. polovině (vyšší desítky)
rozrazil štítkovitý (<i>Veronica scutellata</i>)		C4a, LC	okraje některých tůní a narušená místa při jižním okraji PP
tolije bahenní (<i>Parnassia palustris</i>)	ohrožený	C2t, EN	NDOP Kloudys 2013
vachta trojlístá (<i>Menyanthes trifoliata</i>)	ohrožený	C3, NT	porosty v rašelinných společenstvech – vyšší desítky při lesním okraji ve střední části PP
vrbovka bahenní (<i>Epilobium palustre</i>)		C4a, NT	roztroušeně ve vlhčích částech PP
všivec lesní (<i>Pedicularis sylvatica</i>)	silně ohrožený	C2t, VU	těžiště rozšíření v SV sušší části PP, zde hojně
zábělník bahenní (<i>Comarum palustre</i>)		C4a, NT	v rašelinných společenstvech – vyšší desítky

* dle červených seznamů ČR: rostliny – Grulich a Chobot 2017, obratlovci – Chobot a Němec 2017, bezobratlí – Hejda, Farkač a Chobot 2017

**výskyt tučně zvýrazněných druhů nebyl potvrzen během terénního průzkumu v r. 2025, uvedeny jsou poslední údaje o výskytu druhů z databáze NDOP

2.1.3 Výčet a popis významných přirozených disturbančních činitelů působících v území v minulosti a současnosti

a) abiotické disturbanční činitele

Nejsou známy

b) biotické disturbanční činitele

Nejsou známy.

2.2 Historie využívání území a zásadní pozitivní i negativní vlivy lidské činnosti v minulosti a současnosti

a) ochrana přírody

V souvislosti s intenzifikací zemědělství v druhé polovině 20. století byly podobně jako jiné podmáčené lokality i Řísnické louky ponechané dlouhodobě bez obhospodařování. Situace se změnila až v roce 1998, kdy o lokalitu začala pečovat ČSOP Vlašim. Lokalita je územně chráněna od roku 2013, kdy byla vyhlášena EVL Řísnice. PP stejného jména byla v obdobných hranicích (s nepatrně menší rozlohou) vyhlášena v roce 2017. Z prostředků ochrany přírody je kosena ručně, nebo lehkou mechanizací východní část PP, západní část je ponechána spíše bez obhospodařování. Z dalších zásahů došlo na území PP ke zbudování tůní, které jsou osidlovány obojživelníky, a ke stržení drnu v některých partiích při SZ okraji PP, které slouží jako opatření k omezení výskytu třtiny křovištní (*Calamagrostis epigejos*).

c) zemědělské hospodaření

Území v minulosti sloužilo jako extenzivně obhospodařované vlhké louky. Pravděpodobně z důvodu malé rozlohy a vzhledem k poloze na okraji lesa a polí nebylo území nikdy odvodněno a byl zachován jeho vodní režim. Vlhčí část území byla v druhé polovině 20. století ponechána ladem až do roku 1998, kdy o lokalitu začala pečovat ČSOP Vlašim.

Na sušší louce v SZ cípu PP hospodaří v současnosti Agrodružstvo Načeradec, dle systému LPIS se jedná o půdní blok s konvenčním hospodařením.

e) myslivost

Území je součástí honitby CZ2125110007 Horní Lhota. V ochranném pásmu PP (poblíž jejího SZ cípu) se nachází posed, jiná myslivecká zařízení se na území PP nenacházejí.

2.3 Související plánovací dokumenty, správní akty a opatření obecné povahy

Souhrn doporučených opatření pro evropsky významnou lokalitu Řísnice CZ0210731

2.4 Současný stav zvláště chráněného území a přehled dílčích ploch

2.4.2 Základní údaje o plochách mimo lesní pozemky

Přílohy:

T2 - Popis dílčích ploch a objektů mimo lesní pozemky a výčet plánovaných zásahů v nich

M3 - Mapa dílčích ploch a objektů

2.5 Souhrnné zhodnocení stavu předmětů ochrany, výsledků předchozí péče, dosavadních ochrannářských zásahů do území a závěry pro další postup

A. ekosystémy

ekosystém:	R 2.2 (nevápnitá mechová slatiniště)	
indikátory cílového stavu	aktuální hodnoty indikátorů a zhodnocení stavu a trendu vývoje ekosystému ve vztahu k provedené péči a působícím vlivům	
výskyt kozlíku dvoudomého, vrbovky bahenní, suchopýru úzkolistého, zábělníku bahenního, vachty trojlísté violky bahenní, starčku potočního	pravidelný monitoring s vyhodnocováním změn ve stavu rostlinných společenstev na lokalitě neprobíhá, z dostupných údajů (mapování soustavy NATURA 2000, aktualizace vrstvy mapování biotopů, další údaje v databázi NDOP a Pladias) a z terénního průzkumu provedeného pro účely tohoto plánu péče se zdá, že stav společenstev je v dlouhodobém horizontu stabilní.	
	stav:	dobrý
	trend vývoje:	setrvalý
rozloha roztroušených křovin a náletů max 20%	Dlouhodobě neobhospodařované plochy zejména v JV části PP zarostly nálety listnatých dřevin a keřových vrb. Částečná likvidace sice proběhla, nicméně míra odstranění náletů je nedostatečná a je zapotřebí jejich další redukce. Současná plocha křovin a náletů je téměř na horní hranici tolerovatelné rozlohy. Případné další šíření křovin bude již mít negativní vliv na předmět ochrany. Vzrostlé křoviny v okolí tůní způsobují rovněž nadměrný zástin a mají negativní vliv na populace čolků.	
	stav:	dobrý
	trend vývoje:	zhoršující se

ekosystém:	R 2.3 (přechodová rašeliniště)	
indikátory cílového stavu	aktuální hodnoty indikátorů a zhodnocení stavu a trendu vývoje ekosystému ve vztahu k provedené péči a působícím vlivům	
výskyt suchopýru úzkolistého, ostrice zobánkaté, vrbovky bahenní mezi bulvy ploníku	pravidelný monitoring s vyhodnocováním změn ve stavu rostlinných společenstev na lokalitě neprobíhá, z dostupných údajů (mapování soustavy NATURA 2000, aktualizace vrstvy mapování biotopů, další údaje v databázi NDOP a Pladias) a z terénního průzkumu provedeného pro účely tohoto plánu péče se zdá, že stav společenstev je v dlouhodobém horizontu stabilní.	
	stav:	dobrý
	trend vývoje:	setrvalý
rozloha roztroušených křovin max 5%	Společenstvo se nachází na malé ploše při kraji lesa. Jeho současný stav je stabilní, nicméně v případě šíření náletů na tuto plochu a do bezprostředního okolí by došlo k nadměrnému zástin a výraznému omezení rozlohy.	
	stav:	dobrý
	trend vývoje:	setrvalý

2.6 Stanovení prioritních zájmů ochrany území v případě jejich možné kolize

Kolize zájmů se nepředpokládá.

3. Plán zásahů a opatření

3.1 Výčet, popis a lokalizace navrhovaných zásahů a opatření v ZCHÚ

3.1.1 Rámcové zásady péče o ekosystémy a jejich složky nebo zásady jejich jiného využívání

b) péče o ekosystémy mimo lesní pozemky

Rámcová směrnice péče o ekosystémy mimo lesní pozemky

Kosení

Základním managementem pro PP Řísnice je kosení, a to jak porostů, které jsou obhospodařované v současnosti, tak pokud možno i těch, které jsou dosud ponechány ladem. Kosení je možné provádět lehkou mechanizací, lištovou sekačkou nebo ručními nástroji v závislosti na momentálních stanovištních podmínkách. Pravidelné kosení jednou ročně v srpnovém termínu, tak jak je nastavené v současnosti v DP 2, umožňuje vysemenění prstnatců a dalších vzácnějších druhů rostlin. Biomasu je nutné důkladně vyhrabat a odvézt mimo území PP. Sušší část území v DP 1 je rovněž pravidelně kosena, zde je možno připustit i kosení až 2x ročně a kosení těžší mechanizací. Severozápadní část PP je naopak dlouhodobě bez údržby, v druhově chudých ruderalizovaných porostech přežívají jen nejodolnější druhy vlhkých luk. Na části těchto porostů dominuje třtina křovištní. Tuto část PP by bylo velmi žádoucí začít kosit, a to poměrně intenzivně, několikrát ročně. Intenzivnější management omezí šíření třtiny do dalších, cennějších ploch (viz níže). V částech druhově chudých porostů, kde dosud expanze třtiny není plně rozvinuta a kde dominují odolné druhy vlhkých luk (skřípina lesní, třtina šedavá...) by mělo po obnově kosení dojít ke zlepšení stavu společenstva a k většímu prosazení typických druhů pcháčovských luk, které zde dosud v malé míře přežívají (blatouch bahenní, vrbina obecná, pryskyřník zlatožlutý, pcháč bahenní, ostřice obecná, aj.). V případě zlepšení stavu je možné začít na takových regenerovaných plochách omezovat kosení na frekvenci 1-2x ročně.

Ekosystém	<i>luční porosty</i>
Typ managementu	<i>kosení</i>
Vhodný interval	<i>1 - 2 x (až 3x) ročně</i>
Minimální interval	<i>1x ročně</i>
Prac. nástroj / hosp. zvíře	<i>sekačka s traktorem, ručně vedená sekačka, křovinořez</i>
Kalendář pro management	<i>1x ročně VIII, degradované plochy 2x-3x ročně V-IX</i>
Upřesňující podmínky	<i>biomasu odvézt mimo území PP, nekosit za vlhka, kosit na vyšší strniště</i>

Redukce náletů

Zejména jihovýchodní cíp PP postupně zarůstá nálety vrb a dalších listnáčů. Kromě postupného zmenšení plochy vlhkých a rašelinných luk mohou vzrostlé nálety negativně ovlivňovat populace obojživelníků na lokalitě – zástiněm a listovým opadem, který urychluje zazemňování tůní. Doporučujeme redukci náletů cca o 30-50% proti současnému stavu, dřevní hmotu je nutné odvézt mimo území PP.

Ekosystém	<i>nálety listnáčů</i>
Typ managementu	<i>kácení dřevin</i>
Vhodný interval	<i>jednorázově</i>
Minimální interval	<i>1x 10 let</i>
Prac. nástroj / hosp. zvíře	<i>motorová pila</i>
Kalendář pro management	<i>XI - II</i>
Upřesňující podmínky	<i>dřevní hmotu odvézt mimo území PP</i>

Redukce porostů třtiny

Významné ohrožení představuje expanze třtiny křovištní. Plochy s převládající třtinou v západní neobhospodařované části PP představují ohniska jejího šíření jak do druhově bohatých pcháčovských a bezkolencových luk, tak do rašelinných luk, které jsou předmětem ochrany.

Doporučovaným opatřením pro omezení expanze třtiny bývá pravidelné kosení 2x (-3x) ročně tak, aby se předešlo vykvetení a dozrání semen. První seč se doporučuje v květnu až v první polovině června (dle průběhu počasí a podle fenofáze – před kvetením), druhá pak zhruba v srpnu (opět podle fenofáze). V případě třech sečí je možné začít kosit v některých letech již koncem dubna a termín dalších sečí volit dle průběhu počasí a množství biomasy. Časté kosení je zapotřebí praktikovat, dokud se nevyčerpá zásoba semen v půdní bance, minimálně však 5-10 let.

Jako opatření sloužící k omezení expanze třtiny proběhlo na lokalitě v minulosti na několika plochách stržení drnu. Tento na první pohled poměrně razantní zásah se zatím jeví jako v zásadě úspěšný. V dosud ne zcela zapojených plochách dominují druhy vlhčích narušovaných stanovišť (ostřice rusá - *Carex flava* agg., pryskyřník plamének – *Ranunculus flammula*), objevují se i luční druhy. Třtina křovištní se ve stržených plochách také vyskytuje, ale zatím jen roztroušeně. Plochy se strženým drnem je vhodné do budoucna opět pravidelně kosit (2-3x ročně), aby se předešlo, nebo alespoň velmi zpomalilo uchycení třtiny, případně je možné zde již uchycené jednotlivé trsy mechanicky odstranit (vyrytím).

V prostoru mezi jednotlivými plochami, kde v minulosti stržení drnu proběhlo, dosahuje třtina křovištní v současnosti poměrně velké pokryvnosti. Aby mělo již provedené stržení drnu trvalejší efekt, bylo by vhodné zabránit dalšímu šíření třtiny z těchto mezí – ať už jejím častým kosením, nebo případně i dalším stržením drnu na těchto menších plochách.

K potlačení malých porostů třtiny by mohla být také experimentálně použita černá netkaná textilie, pod níž veškerá vegetace uhynie za cca 2 měsíce (Valda, plán péče o PP Na Oboře). Tímto způsobem vznikají dočasně malé plochy bez vegetace, aniž by při tom došlo k mechanickému narušení půdního povrchu.

c) péče o populace a biotopy rostlin a hub

Péče o ekosystémy je zároveň péčí o ochránářsky cenné druhy rostlin. Kromě předmětů ochrany specifikovaných ve zřizovacím předpisu jsou ochránářsky cenné také poměrně zachovalé druhově bohaté porosty pcháčovských luk a jejich přechody k bezkolencovým loukám a podhorským smilkovým trávníkům s výskytem řady vzácnějších druhů (prstnatec májový, starček potoční, všivec lesní, hadí mord nízký...). Péče o tyto druhy rovněž spočívá v pravidelném kosení, případně občasném výřezu náletů.

d) péče o populace a biotopy živočichů

Vlhké luční porosty v okolí nově zbudovaných tůní slouží jako útočiště pro některé druhy obojživelníků. Z tohoto důvodu je vhodné navržené zásahy (kosení) provádět za suchého počasí a kosit na vyšší strniště a okolí tůní nechávat, pokud možno nezastíněné.

3.1.2 Podrobný výčet navrhovaných zásahů a činností v území

b) ekosystémy mimo lesní pozemky

Příloha:

T2 - Popis dílčích ploch a objektů mimo lesní pozemky a výčet plánovaných zásahů v nich

M3 - Mapa dílčích ploch a objektů

3.2 Zásady hospodářského nebo jiného využívání ochranného pásma včetně návrhu zásahů a přehledu činností

Ze severní strany přiléhá k chráněnému území orná půda. Pole se nachází výš než plocha PP, tedy veškeré splachy z pole jsou smývány do níže položeného CHÚ. Výsledkem je pruh ruderalní vegetace podél okraje pole. V roce 2025 byl při kraji pole vyset protierozní pás (obilí). Navrhujeme pruh pole šířky ochranného pásma (tedy 50 m široký) zatravnit, nehnojit a udržovat pravidelným kosením 2x ročně.

3.3 Zaměření a vyznačení území v terénu

Území je označeno dvěma cedulemi se státním znakem při severní a jižní straně území a pásovým značením. V jižním cípu PP není pásové značení kompletní v důsledku prokácení hraničních stromů.

3.4 Návrhy potřebných administrativně-správních opatření v území

a) vyhlášovacá dokumentace

Nejsou.

b) návrhy potřebných správních rozhodnutí o výjimkách, povoleních nebo souhlasech

Nejsou.

c) ostatní

Nejsou.

3.5 Návrhy na regulaci rekreačního a sportovního využívání území veřejností

Při stávajícím režimu využívání lokality není regulace zapotřebí.

3.6 Návrhy na vzdělávací a osvětové využití území

Poblíž SZ cípu území se nachází infopanel ČSOP Vlašim, další návrhy nejsou.

3.7 Návrhy na průzkum či výzkum a monitoring předmětu ochrany území

Průzkum vodních bezobratlých (vážek), bryologický průzkum. V případě obnovy kosení SZ části PP pravidelný monitoring a vyhodnocování vlivu provedených zásahů na vegetaci.

4. Závěrečné údaje

4.1 Předpokládané orientační náklady hrazené orgánem ochrany přírody podle jednotlivých zásahů (druhů činností)

Druh zásahu (činnost)	Odhad množství (např. plochy)	Četnost zásahu za období plánu péče	Orientační náklady za období platnosti plánu péče (Kč)
odstranění náletových dřevin,	0,2 ha	jednorázově	55 000,-
kosení	1,3 ha	každoročně	550 000,-
kosení ruderalizovaných ploch	1,5 ha	každoročně 2x	1 450 000,-
odstranění třtiny stržením drnu	0,15 ha	jednorázově	75 000,-
doplnění pásového značení	300 m	jednorázově	2 000,-
bryologický průzkum, průzkum vážek			30 000,-
N á k l a d y c e l k e m (Kč)			2 162 000,-

Předpokládané orientační náklady jsou stanoveny pouze s ohledem na § 68 odst. 3 zákona č. 114/1992 Sb. Finančně-právní stránka je vždy řešena až před realizací konkrétních zásahů.

4.2 Použité podklady a zdroje informací

Čurnová A. (2014): Plán péče pro období 2015 – 2024 Evropsky významná lokalita Řísnice

Grulich V. (2017): Červený seznam cévnatých rostlin ČR [The Red List of vascular plants of the Czech Republic]. – Příroda 35: 75–132.

Hejda R., Farkač J., Chobot K. (eds.) (2017): Červený seznam ohrožených druhů České republiky. Bezobratlí. Příroda, Praha, 36: 1–612.

Chobot K., Němec M. (eds.) (2017): Červený seznam ohrožených druhů České republiky. Obratlovci. Příroda, Praha, 34: 1–182.

Spilka J. (2013): Souhrn doporučených opatření pro evropsky významnou lokalitu Řísnice CZ0210731

Valda S. (2020): Plán péče o přírodní památku Na Oboře na období 2021 – 2030, součást záměru na vyhlášení.

Internetové zdroje:

NDOP - <https://portal.nature.cz/nd/find.php>

DRUSOP - <https://drusop.nature.cz/portal/>

Pladias – <https://pladias.cz/>

4.4. Podklady pro plán péče zpracoval

Mgr. Iva Weiterová, PhD
RNDr. Libor Weiter

Plán péče není dílem autorským, ale úředním podle § 3 písm. a) zákona č. 121/2000 Sb. (autorský zákon).

5. Přílohy

Tabulky:

Příloha T2 - **Popis dílčích ploch a objektů mimo lesní pozemky a výčet plánovaných zásahů v nich**
(Tabulka k bodům 2.4.2, 2.4.3 a 2.4.4 a k bodu 3.1.2).

Mapy:

Příloha M1 - **Orientační mapa s vyznačením území**

Příloha M2 - **Katastrální mapa se zákresem ZCHÚ a jeho ochranného pásma**

Příloha M3 - **Mapa dílčích ploch a objektů**

Vrstvy:

Příloha V1 - **Digitální grafické znázornění průběhu hranic dílčích ploch**

Tabulka T2 k bodům 2.4.2, 2.4.3 a 2.4.4 a k bodu 3.1.2

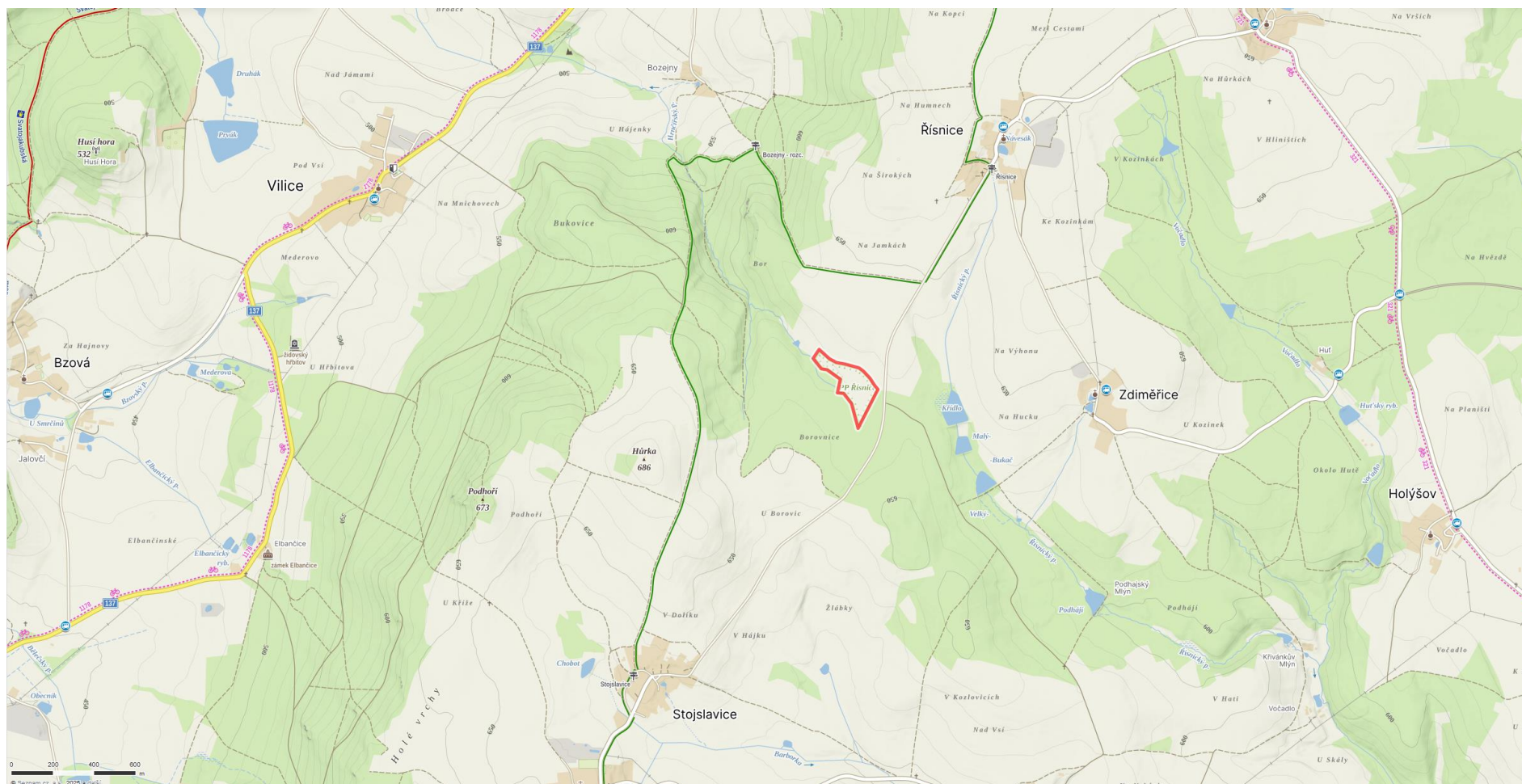
Popis dílčích ploch a objektů mimo lesní pozemky a výčet plánovaných zásahů v nich

označení dílčí plochy	výměra (ha)	stručný popis charakteru plochy nebo objektu a dlouhodobý cíl péče	doporučený zásah	naléhavost	termín provedení	interval provádění
1	0,88 ha	pravidelně kosená sušší louka v SV cípu PP	kosení	1	VII - IX	každoročně
2	0,71 ha	vlhké porosty pcháčových, bezkolencových a rašelinných luk	kosení	1	VIII	každoročně
3	1,15 ha	vlhké porosty pcháčových, bezkolencových a rašelinných luk zarůstající náletem, tůně	kosení výřezy náletů	1 2	VIII XI - II	každoročně jednorázově
4	1,51 ha	ruderalizované plochy vlhkých luk v SZ části PP, tůně	intenzivní kosení redukce porostů třtiny (stržení drnu)	2 3	V-VI, VIII XI - II	každoročně jednorázově

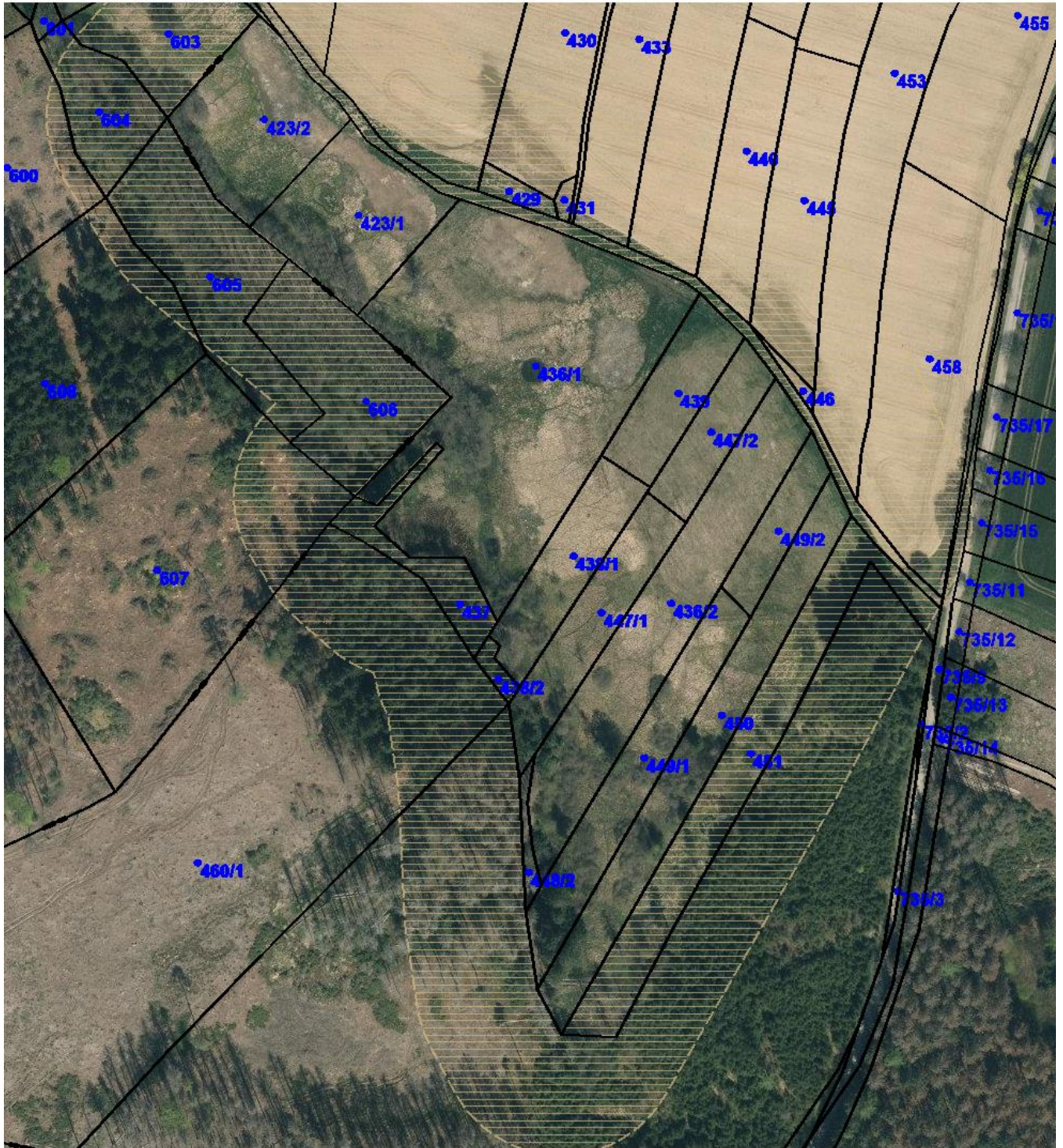
naléhavost - stupně naléhavosti jednotlivých zásahů pro období platnosti plánu péče se uvádí podle následujícího členění:

1. stupeň - zásah nutný (nelze odložit, je nutný pro zachování předmětu ochrany),
2. stupeň - zásah potřebný (jeho neprovedení neohrožuje existenci předmětu ochrany, zhorší však jeho kvalitu),
3. stupeň - zásah doporučený (odložitelný, jeho neprovedení neohrožuje existenci ani kvalitu předmětu ochrany v období platnosti plánu péče, jeho provedení však povede k jeho zlepšení).

M1 – Orientační mapa s vyznačením území



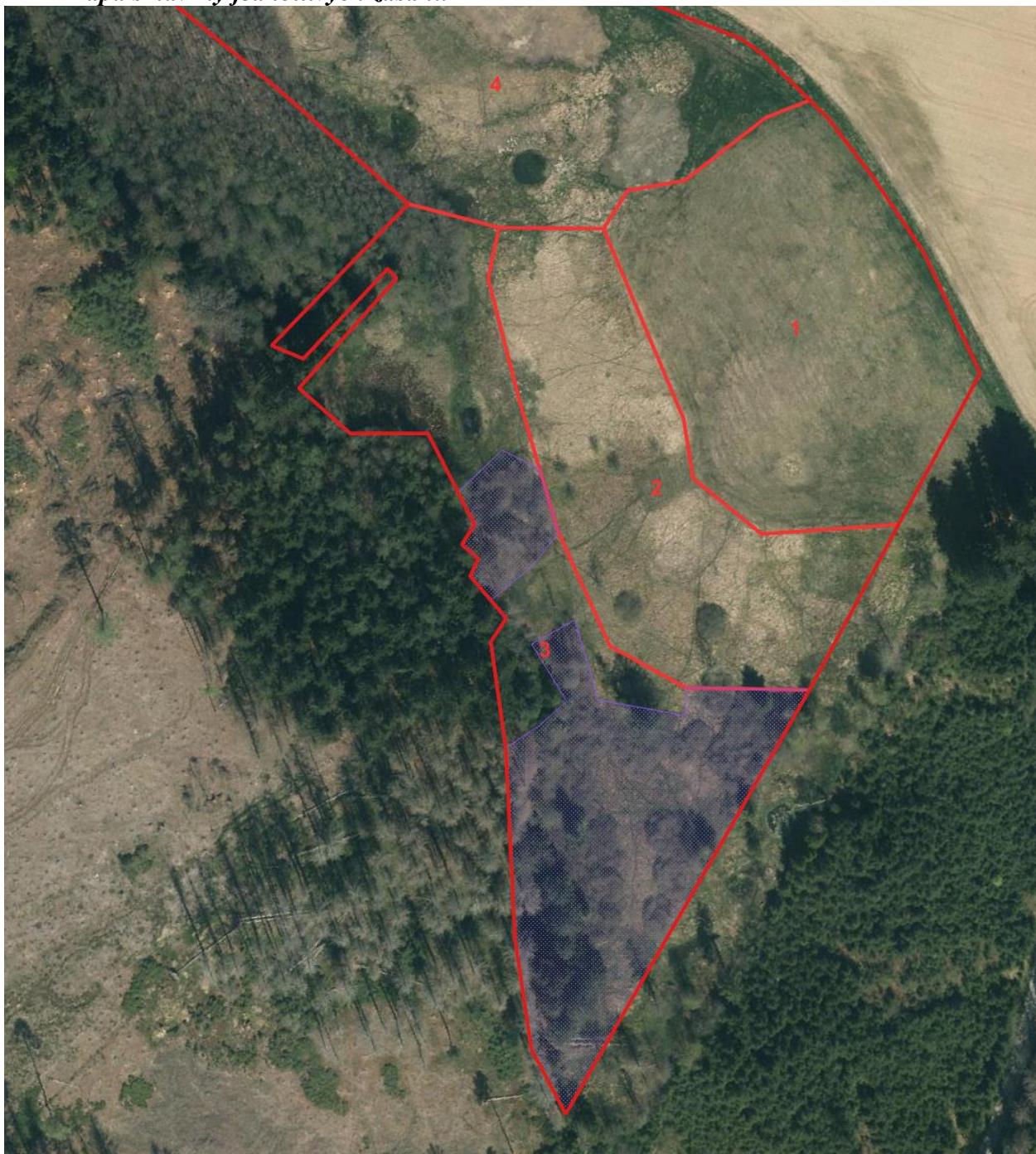
M2 – Katastrální mapa se zákresem ZCHÚ a jeho ochranného pásma



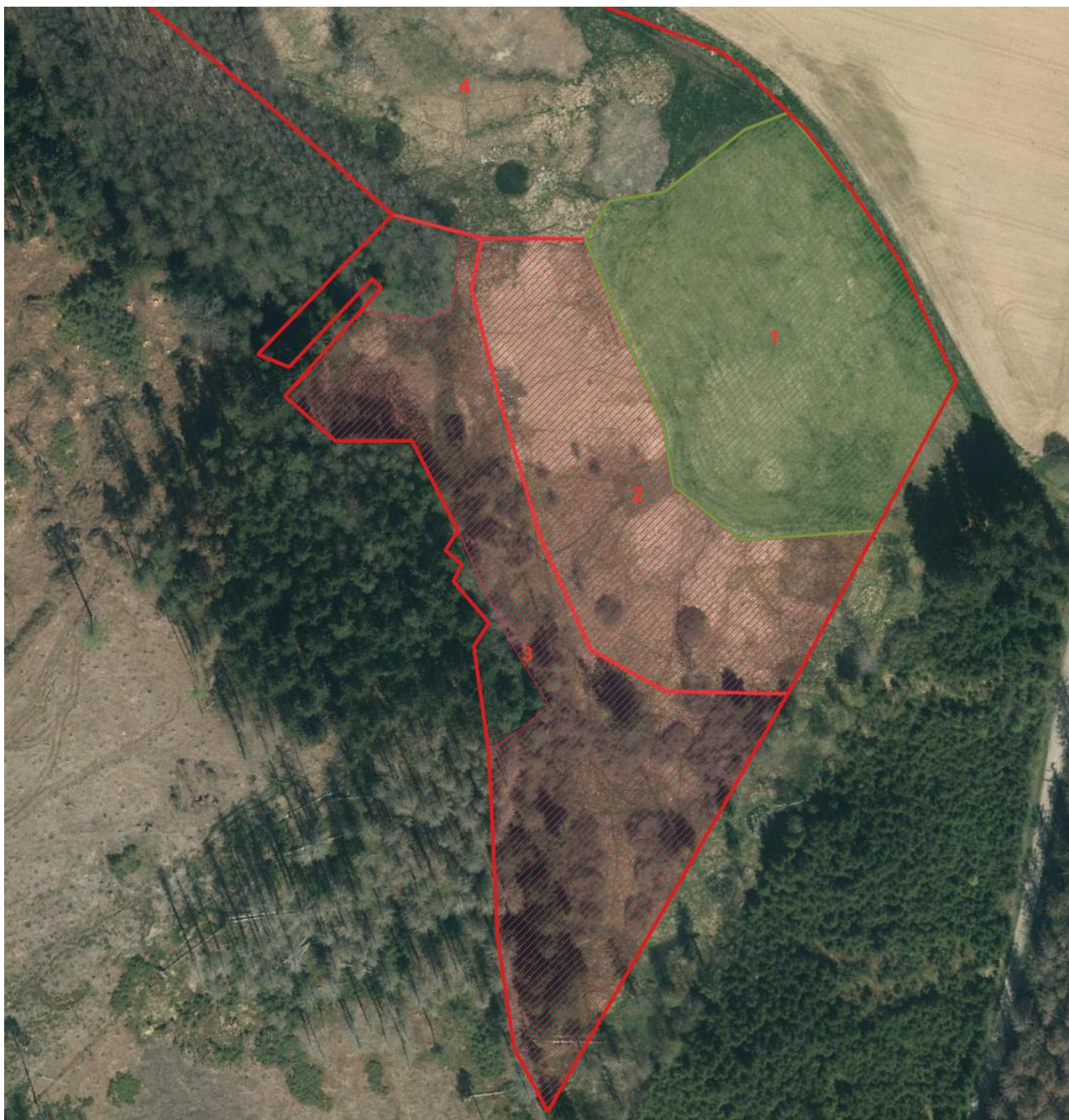
M3 - Mapa dílčích ploch a objektů



M4 - Mapa s návrhy jednotlivých zásahů



M4A - výřezy náletu v DP 3



M4B – kosení 1x ročně ručně, lehkou mechanizací v DP 2 a DP3 (mimo plochy náletů a tůně)
- kosení 1-2x ročně (i těžší mechanizací) v DP 1



M4C – intenzivnější kosení 2-3x ročně směřující ke snížení pokryvnosti nitrofilních druhů kopřiv, pcháčů, skřípiny), zvýšení diverzity a obnově společenstev pcháčových luk, po zlepšení stavu možné kosit 1-2x ročně



M4D – intenzivnější kosení 2-3x ročně směřující k potlačení expanze třtiny křovištní, plně vybarvené plochy – možné stržení drnu