

**Plán péče**  
**o přírodní rezervaci**  
**Baba - V Bukách**  
na období  
**2013 - 2030**  
**(návrh na změnu)**



OPERAČNÍ PROGRAM  
ŽIVOTNÍ PROSTŘEDÍ



EVROPSKÁ UNIE  
Fond soudržnosti  
Evropský fond pro regionální rozvoj

Pro vodu,  
vzduch a přírodu



ŠTÁTNÍ FOND  
ŽIVOTNÍHO PROSTŘEDÍ  
ČESKÉ REPUBLIKY



Ministerstvo životního prostředí  
České republiky

# 1. ZÁKLADNÍ ÚDAJE O ZVLÁŠTĚ CHRÁNĚNÉM ÚZEMÍ

## 1.1 ZÁKLADNÍ IDENTIFIKAČNÍ ÚDAJE

- evidenční číslo:	1278
- kategorie ochrany:	přírodní rezervace
- název území:	Baba – V bukách
- druh právního předpisu, kterým bylo území vyhlášeno:	vyhláška
- orgán, který předpis vydal:	Okresní národní výbor Žďár nad Sázavou
- číslo předpisu:	
- datum platnosti předpisu:	25. 10. 1990
- datum účinnosti předpisu:	15. 11. 1990

Území bylo nově vyhlášeno nařízením Kraje Vysočina č. 14/2012 ze dne 3. července 2012.

## 1.2 ÚDAJE O LOKALIZACI ÚZEMÍ

kraj:	Vysočina
okres:	Žďár nad Sázavou
obec s rozšířenou působností:	Žďár nad Sázavou
obec s pověřeným obecním úřadem:	Žďár nad Sázavou
obec:	Bohdalov
katastrální území:	Bohdalov (606081), Chroustov u Bohdalova (606090)

### Příloha M1:

Orientační mapa s vyznačením území

## 1.3 VYMEZENÍ ÚZEMÍ PODLE SOUČASNÉHO STAVU KATASTRU NEMOVITOSTÍ

**Zvláště chráněné území:**

**Katastrální území:** Bohdalov (606081)

Číslo parcely podle KN	Číslo parcely podle PK nebo jiných evidencí	Druh pozemku podle KN	Způsob využití pozemku podle KN	Číslo listu vlastnictví	Výměra parcely	Výměra parcely
					celková podle KN (m <sup>2</sup> )	v ZCHÚ (m <sup>2</sup> )
1244/1	-	lesní pozemek	-	557	1 669 070	361724
<b>Celková výměra</b>						<b>361724</b>

**Ochranné pásmo:****Katastrální území: Bohdalov (606081)**

Číslo parcely podle KN	Číslo parcely podle PK nebo jiných evidencí	Druh pozemku podle KN	Způsob využití pozemku podle KN	Číslo listu vlastnictví	Výměra parcely	Výměra parcely
					celková podle KN	v ZCHÚ (m <sup>2</sup> )
					(m <sup>2</sup> )	
1244/1	-	lesní pozemek	-	557	1 669 070	256914
<b>Celková výměra</b>						<b>256914</b>

**Katastrální území: Chroustov u Bohdalova (606080)**

Číslo parcely podle KN	Číslo parcely podle PK nebo jiných evidencí	Druh pozemku podle KN	Způsob využití pozemku podle KN	Číslo listu vlastnictví	Výměra parcely	Výměra parcely
					celková podle KN	v ZCHÚ (m <sup>2</sup> )
					(m <sup>2</sup> )	
546	-	lesní pozemek	-	375	5 618	5618
556	-	lesní pozemek	-	375	1 349	1349
620/2	-	ostatní plocha	ostatní komunikace	375	2 756	1778
574/1	-	lesní pozemek	-	1	60 997	60997
574/2	-	lesní pozemek	-	1	1 125	1125
576/10	-	lesní pozemek	-	1	3 709	3709
576/11	-	ostatní plochy	ostatní komunikace	1	1 090	1090
576/16	-	ostatní plocha	neplodná půda	1	493	493
576/17	-	lesní pozemek	-	1	825	825
555/1	-	lesní pozemek	-	375	54 031	51 682
<b>Celková výměra</b>						<b>12,9482</b>

**Příloha M2:**

Katastrální mapa se zákresem PR a jeho ochranného pásma

#### 1.4 VÝMĚRA ÚZEMÍ A JEHO OCHRANNÉHO PÁSMA

Druh pozemku	ZCHÚ plocha v 0,0000 ha	OP plocha v 0,0000 ha	Způsob využití pozemku	ZCHÚ plocha v 0,0000 ha
lesní pozemky	36,1724	38,1247		
vodní plochy	0,0000	0,0000	zamokřená plocha	0,0000
			rybník nebo nádrž	0,0000
			vodní tok	0,0000
trvalé travní porosty	0,0000	0,0000		
orná půda	0,0000	0,0000		
ostatní zemědělské pozemky	0,0000	0,0000		
ostatní plochy	0,0000	0,3361	nepłodná půda	0,0000
			ostatní způsoby využití	0,0000
zastavěné plochy a nádvoří	0,0000	0,0000		
<b>plocha celkem</b>	<b>36,1724</b>	<b>38,4608</b>		

#### 1.5 PŘEKRYV ÚZEMÍ S JINÝMI CHRÁNĚNÝMI ÚZEMÍMI

národní park: -

chráněná krajinná oblast: -

jiný typ chráněného území: regionální biocentrum V bukách  
Přírodní park Bohdalovsko

#### Natura 2000

ptačí oblast: -

evropsky významná lokalita: EVL CZ0610175 Baba

#### 1.6 KATEGORIE IUCN

IV. řízená rezervace

#### 1.7 HLAVNÍ PŘEDMĚT OCHRANY

##### 1.7.1 PŘEDMĚT OCHRANY PODLE ZŘIZOVACÍHO PŘEDPISU

a) komplex lesních porostů s přirozenou vegetací acidofilních a květnatých bučin asociací *Luzulo-Fagetum* a *Asperulo-Fagetum*

b) typy přírodních stanovišť a druhy, pro které byla vyhlášena evropsky významná lokalita Baba a které se nacházejí na území přírodní rezervace

## 1.7.2 HLAVNÍ PŘEDMĚT OCHRANY – SOUČASNÝ STAV

### A. Ekosystémy

název společenstva	podíl plochy v ZCHÚ (%)	popis biotopu společenstva
L5.4 Acidofilní bučiny	75%	Smíšené smrkové bučiny. Zastoupení smrku v jednotkách až desítkách procent. V některých porostech přimíšená jedle. Vzácně klen a modřín. Ochuzené bylinné patro, z charakteristických druhů např. <i>Epilobium montanum</i> , <i>Luzula pilosa</i> , <i>Hesperis matronalis</i> , <i>Dentaria bulbifera</i> , <i>Prenanthes purpurea</i> , <i>Hieracium murorum</i> aj., z kapradin např. <i>Athyrium filix-femina</i> , <i>Gymnocarpium dryopteris</i> , <i>Cystopteris fragilis</i> aj. Těžiště biodiverzity hub v území. Místy fragmenty nereprezentativních suťových lesů biotopu L4.
L 5.1 Květnaté bučiny ( <i>Eu-Fagenion</i> )	5%	Smíšené smrkové bučiny. Zastoupení smrku v jednotkách až desítkách procent. V některých porostech přimíšená jedle. Vzácně klen a modřín. Nejsou příliš reprezentativní, chudé bylinné patro, nízká pokryvnost.

## 1.8 PŘEDMĚT OCHRANY EVL ANEBO PO, S KTERÝMI JE ZCHÚ V PŘEKRYVU

### A. typy přírodních stanovišť

Kód a název typu přírodního stanoviště	podíl plochy v ZCHÚ (%)	popis biotopu společenstva
9110 Bučiny asociace <i>Luzulo-Fagetum</i>	75%	Smíšené smrkové bučiny. Zastoupení smrku v jednotkách až desítkách procent. V některých porostech přimíšená jedle. Vzácně klen a modřín. Ochuzené bylinné patro, z charakteristických druhů např. <i>Epilobium montanum</i> , <i>Luzula pilosa</i> , <i>Hesperis matronalis</i> , <i>Dentaria bulbifera</i> , <i>Prenanthes purpurea</i> , <i>Hieracium murorum</i> aj., z kapradin např. <i>Athyrium filix-femina</i> , <i>Gymnocarpium dryopteris</i> , <i>Cystopteris fragilis</i> aj. Těžiště biodiverzity hub v území. Místy fragmenty nereprezentativních suťových lesů biotopu L4.

## 1.9 CÍL OCHRANY

Zamezení nebo zmírnění nepříznivých vlivů působících na samovolné vývojové procesy v přirozených ekosystémech, tvořících předmět ochrany chráněného území (ponechání ekosystémů samovolnému vývoji v dlouhém časovém horizontu).

## 2. ROZBOR STAVU ZVLÁŠTĚ CHRÁNĚNÉHO ÚZEMÍ S OHLEDEM NA PŘEDMĚT OCHRANY

### 2.1 STRUČNÝ POPIS ÚZEMÍ A CHARAKTERISTIKA JEHO PŘÍRODNÍCH POMĚRŮ

Chráněné území se nachází východně od Chroustova bezprostředně za obcí a asi 2 km jižně od městyse Bohdalov. Jde o zalesněný, severně exponovaný svah hřbetu Baba. Chráněné území se rozkládá v nadmořské výšce 607 - 694 m. n. m.

Horninový podklad tvoří přeměněné horniny moldanubika - ruly a migmatity. Hlavní část buduje monotónní skupina zastoupená migmatitickými biotickými rulami s kyanitem, většinou detailně provrásněnými. Do východní části pronikají biotitické migmatitické ruly až migmatity, převážně páskované. Tyto horniny ve vrcholových partiích svahů vystupují na povrch jako seskupení skalních útvarů a na ně navazujících balvanitých sutí.

Na svahovinách metamorfitů se vyvinuly kyselé kambizemě (typická a dystrická). V okolí skalek a balvanišť lze nalézt mělké litozemě a nevyvinuté rankery.

Území se nachází v Bítešské vrchovině, jedná se o součást severního okrajového svahu Arnoleckých hor.

Terén je ukloněn většinou na sever či severovýchod, na hřbetu Baby se nacházejí četné skalky a balvaniště a sklon je prudší, postupně směrem k severovýchodu exponovanost svahu klesá.

Relativně zachovalý komplex bučin v okolí hřbetu Baba v horních partiích výrazného tektonického zlomu Arnoleckých hor. Lesní vegetaci tvoří především acidofilní bučiny (*Luzulo-Fagetum*) na mělkých kyselých půdách, s minimálně vyvinutým bylinným patrem. Na sutích nalézáme chudší typy květnatých bučin (*Festuco altissimae-Fagetum*), místy s přimíšenou *Abies alba*.

Jedná se o přírodě blízké lesní porosty s přítomností charakteristických druhů jedlobučin na kyselém podloží metamorfovaných hornin. Ve vrcholových partiích vystupují na povrch skalní útvary, na které navazují balvanité sutě a kamenná moře. Ve stromovém patře převládá buk lesní (*Fagus sylvatica*), místy s příměsí javoru kleny (*Acer pseudoplatanus*), smrku ztepilého (*Picea abies*) a s ojediněle vtroušenou jedlí bělokorou (*Abies alba*).

Lze konstatovat, že nadpoloviční podíl dřevinného patra tvoří v lokalitě původní dřeviny (buk, jedle). Zbytek představuje smrk a vtroušený modřín. Smrk se v těchto biotopech objevuje i v přirozené skladbě, ale jeho zastoupení činí do 10%.

## Přehled zvláště chráněných druhů rostlin a živočichů

název druhu	aktuální početnost nebo vitalita populace v ZCHÚ	kategorie	popis biotopu druhu, další poznámky
čmeláci ( <i>Bombus pratorum</i> , <i>B. lapidarius</i> , <i>B. hypnorum</i> )	jedinci až desítky jedinců	O	sporadické výskyty bez výraznější preference výskytu, spíše při okrajích
střevlík ( <i>Carabus irregularis</i> )	1 ex.	O	v červnu 1 ex. nalezen pod kamenem v suti u skalního plata v bučině v JZ části lokality (plocha 9). Bioindikační druh původních lesů.
čáp černý ( <i>Ciconia nigra</i> )	-	SO	V minulosti hnízdo přímo na lokalitě bučin, v současnosti hnízdo cca 1 km JV.
holub doupňák ( <i>Columba oenas</i> )	8 - 10 párů	SO	zjištěny 4 obsazené hnízdní dutiny, těžišť plochy 8 a 9
lejsek malý ( <i>Ficedula parva</i> )	1 samec	SO	zaznamenán zpěv jednoho samce a tento i pozorován, nechoval se jako hnízdící (plocha 8), ČSO uvádí historický výskyt v bučinách
krkavec velký ( <i>Corvus corax</i> )	-	O	přelety nad lokalitou, hnízdění neprokázáno
výr velký ( <i>Bubo bubo</i> )	-	O	nalezeny staré hnízdní jamky, vývržky a ježčí kůže (plocha 9). Na lokalitě je řada skalních výchozů vhodných pro hnízdění i vývraty, které rovněž vytvářejí hnízdní příležitosti
jestřáb lesní ( <i>Accipiter gentilis</i> )	-	O	přímé pozorování při lovu hřivnáče (plocha 8), nalezeno staré hnízdo z předchozích let (plocha 9)
veverka obecná ( <i>Sciurus vulgaris</i> )	1 ex.	O	pozorována v jižní části lokality poblíž okraje lesa (plocha 1)

## 2.2 HISTORIE VYUŽÍVÁNÍ ÚZEMÍ A ZÁSADNÍ POZITIVNÍ I NEGATIVNÍ VLIVY LIDSKÉ ČINNOSTI V MINULOSTI

### a) ochrana přírody

Ochrana přírody probíhala prostřednictvím vyhlášené přírodní rezervace Baba - V bukách. Ta zahrnovala porosty s převahou buku, doplněným dalšími dřevinami (smrk, jedle, javory ad.). Výměra PR byla 44,61 ha. V roce 2004 byl schválen plán péče pro PR na období 2005 – 2017. Lesnické hospodaření v něm bylo směřováno k navýšení podílu jedle v porostech (výsadba kotlíků se zaplacením) a přirozené obnově stávajících bukových porostů. Do smrkových porostů byla plánována umělá výsadba buku a podpora vtroušených listnáčů. Tento plán péče byl zapracován do LHP pro roky 2007-2016.

### b) lesní hospodářství

Historicky nevhodné lesní hospodaření se na části území PR projevuje částečně nevhodnou dřevinnou skladbou – porosty s převahou smrku a také jedna monokultura modřínu (plocha č. 8). Jedná se o nestabilní porosty náchylné ke škodám větrem a biotickými faktory (lýkožrout

smrkový a další podkorní hmyz). V dřevinné skladbě naopak chybí stanovištně původní listnáče, zejména jilm, javory, lípy a také jedle.

Positivem je, že bylo v posledních letech hospodařeno v souladu s výše stanovenými pravidly v plánu péče pro roky 2005 – 2017 (podrostní způsob obnovy, vnášení jedle). Jedinou výjimkou je neprovádění prostřihávek smrkového zmlazení.

Negativním vlivem jsou krádeže dříví místními obyvateli. Takže stromy odumřelé nebo i ponechané po těžbě v porostech jsou zpracovány na palivové dříví. Je to jeden z důvodů (vedle nedostatečného ponechávání dříví v porostech po těžbě), který vede k nedostatku odumřelé hmoty v porostech a tím k ochuzení biotopu.

### **c) zemědělské hospodaření**

Zemědělské hospodaření v minulosti neovlivňovalo PR vzhledem k tomu, že v lokalitě nejsou žádné zemědělské pozemky.

### **d) rybníkářství**

Menší rybníční soustava je SV od PR směrem k Bohdalovu. Její existence však nemá význam pro PR.

### **e) myslivost**

Výkon práva myslivosti je na lokalitě dlouhodobě užíván a s tím souvisí i běžné myslivecké hospodaření. Předmětem chovu je především srnčí zvěř, dále se vyskytuje zvěř zaječí a černá. Výskyt další spárkaté zvěře nebyl prokázán. V minulosti byly stavy spárkaté zvěře pravděpodobně vyšší, z čehož vyplývalo vysoké poškození přirozeného zmlazení listnáčů a jedle.

### **f) rybářství**

Bez vlivu na lokalitu. Nenachází se v ní žádný rybářsky revír.

### **g) rekreace a sport**

Lokalita Baba není příliš ohrožena turistickým ruchem nebo sportovními činnostmi. Přes lokalitu nevede žádná cyklostezka a jedinou značenou turistickou trasou je naučná stezka přírodním parkem Bohdalovsko. Lokalitou prochází po zpevněné lesní cestě z Chroustova směrem na Bohdalov. Celkem je její délka 38 km. V PR na ní nejsou umístěny žádné informační tabule.

Lokalita se nenachází v blízkosti většího města, odkud by plynul příliv návštěvníků. Na lokalitě není žádná rekreační zástavba.

### **h) těžba nerostných surovin**

V lokalitě neprobíhala v minulosti těžba nerostných surovin.

### **i) jiné způsoby využívání**

Lesní porosty jsou navštěvovány především v období růstu hub, a to především smrkové porosty. Vlivy dalších předpokládaných způsobů využívání území nejsou na současném stavu území patrné (s výjimkou škod zvěří na lesních kulturách a nárostech).

## 2.3 SOUVISEJÍCÍ PLÁNOVACÍ DOKUMENTY, SPRÁVNÍ ROZHODNUTÍ A PRÁVNÍ PŘEDPISY

- Oblastní plán rozvoje lesů pro PLO 16 – Českomoravská vrchovina
- Lesní hospodářské plány pro zřizovací obvody 610000 - Nové Město na Moravě, 606424 - Lesy městyse Bohdalov a lesní hospodářská osnova pro zařizovací obvod 606817 - LHO Jihlava, ZO Žďár n. S.,
- Územní plán městyse Bohdalov, řeší i k. ú. Chroustov. Schválen v roce 2002, zpracoval Ing. arch. Jan Psota - Studio P.

## 2.4 SOUČASNÝ STAV ZVLÁŠTĚ CHRÁNĚNÉHO ÚZEMÍ A PŘEHLED DÍLČÍCH PLOCH

### 2.4.1 ZÁKLADNÍ ÚDAJE O LESÍCH

Přírodní lesní oblast	PLO 16 – Českomoravská vrchovina
Lesní hospodářský celek / zařizovací obvod	610000 - Nové Město na Moravě
Výměra LHC v ZCHÚ (ha)	36,17
Období platnosti LHP	1. 1. 2007 – 31. 12. 2016
Organizace lesního hospodářství	Lesy ČR - lesní správa Nové Město na Moravě
Nižší organizační jednotka	revír R9 - Bohdalov

Přírodní lesní oblast	PLO 16 – Českomoravská vrchovina
Lesní hospodářský celek / zařizovací obvod	606817 LHO – Jihlava / ZO Žďár n.S.
Výměra LHC v ZCHÚ (ha)	Ochranné pásmo
Období platnosti LHO	1. 1. 2008 – 31. 12. 2017
Organizace lesního hospodářství	---
Nižší organizační jednotka	---

Přírodní lesní oblast	PLO 16 – Českomoravská vrchovina
Lesní hospodářský celek / zařizovací obvod	606424 - Lesy městyse Bohdalov
Výměra LHC v ZCHÚ (ha)	Ochranné pásmo
Období platnosti LHP	1. 1. 2008 – 31. 12. 2017
Organizace lesního hospodářství	Obecní lesy
Nižší organizační jednotka	---

## Přehled výměr a zastoupení souborů lesních typů

Přírodní lesní oblast: 16 – Českomoravská vrchovina				
Soubor lesních typů (SLT)	Název SLT	Přirozená dřevinná skladba SLT	Výměra (ha)	Podíl (%)
5J3	SUŤOVÁ JILMOVÁ JAVOŘINA kapradinová na skalnatosuťových svazích a hřebenech	BK 1-4 JD 1-3 KL 2-4 JL 1-2 LP+1 JS+1 SM+	2,57	7,1
5S3	SVĚŽÍ JEDLOVÁ BUČINA s ostřicí prstnatou na plošinách, hřbetech a mírných svazích	BK 4-5 JD 3-5 KL+2 LP+1	2,28	6,3
5N2	KAMENITÁ KYSELÁ JEDLOVÁ BUČINA se třtinou rákosovitou na příkrých kamenitých svazích	SM+2 JD 1-4 BO+2 BK 4-7 BŘ+1 LP 0+ JV 0+ JS+	7,34	20,3
5N3	KAMENITÁ KYSELÁ JEDLOVÁ BUČINA šřavelová na kamenitých svazích	SM+2 JD 1-4 BO+2 BK 4-7 BŘ+1 LP 0+ JV 0+ JS+	17,87	49,4
5K2	KYSELÁ JEDLOVÁ BUČINA s ostřicí kulkonosnou na chudých půdách na svazích a plošinách a vyvýšeninách	SM BO+1 JD 1-4 BK 5-8 LP+1 BŘ+1; varianta: BK 6 JD 3 SM 1	5,64	15,6

## Porovnání přirozené a současné skladby lesa

Zkratka	Název dřeviny	Současné zastoupení (ha)	Současné zastoupení (%)	Přirozené zastoupení (ha)	Přirozené zastoupení (%)*
<b>Jehličnany</b>					
JD	jedle bělokorá	0,14	0,4	7,85	21,7
SM	smrk ztepilý	15,63	43,2	2,93	8,1
BO	borovice lesní	0	+	2,79	7,7
MD	modřín opadavý	0,29	0,8	0	0
<b>Listnáče</b>					
BK	buk lesní	20,08	55,5	17,65	48,8
JS	jasan ztepilý	0	0	1,37	3,8
LP	lípa srdčitá	0	0	1,12	3,1
KL	javor klen	0	+	1,01	2,8
JV	javor mléč	0	0	0,76	2,1
BR	bříza bělokorá	0,04	0,1	0,40	1,1
JL	jilm habrolistý	0	0	0,25	0,7
OL	olše lepkavá	0	0	0,04	0,1
DBZ	dub zimní	0	0	0,04	0,1
TR	třešeň ptačí			0	+
OS	topol osika			0	+
OLS	olše šedá			0	+
JR	jeřáb ptačí	0,04	0,1	0	+

\*ÚHÚL – Oblastní typologický elaborát pro PLO 16 – Českomoravská vrchovina

Podle charakteru stanoviště a současné dřevinné skladby, charakteru bylinného podrostu a dalších faktorů, včetně nároků na management, bylo území rozděleno na 10 typů dílčích ploch s tím, že číslo plochy sjednocuje charakter plochy i ve více enklávách:

### 1. Kultury smrku

Kultury a nárosty smrku při JV okraji staré bučiny v centrální části. Některé vznikly přirozenou obnovou v kotlících, některé byly založeny uměle, což je nepochopitelné vzhledem k potenciálu přirozené obnovy smrku. V uměle založených kulturách je příměs přirozeně zmlazeného buku. Biotop X9A Lesní kultury s nepůvodními jehličnatými dřevinami. Částečně zabuřené.

### 2. Zajištěné bukové nárosty

Nárosty buku vzniklé pod clonou mateřského porostu v jižní až západní části PR. V tuto chvíli jsou již zajištěny. Vznikly po prosvětlení porostu obnovou porostního okraje (zalesněno uměle smrkem nebo bukem). Biotop L5.4 Acidofilní bučiny, využíváno drobnými pěvci a herbivorními druhy hmyzu.

### 3. Jedlová kultura

Uměle založená kultura jedle jako obnovní prvek ve starém bukovém porostu uvnitř nejkvalitnější bučiny ve střední části EVL. Chráněno oplocenkou proti zvěři. Jedle odrůstají, není patrné poškození. Objevuje se bohaté zmlazení buku a smrku. Biotop zatím nelze stanovit, jde spíše o biotop X9A Lesní kultury s nepůvodními jehličnatými dřevinami, v případě správného managementu s potenciálem na biotop L5.4 Acidofilní bučiny. Využíváno drobnými pěvci.

### 4. Náseky pro přirozenou obnovu

Náseky jako počáteční obnovní prvky ve starém bukovém porostu, při jeho JZ a JV části. Bohaté přirozené zmlazení buku, smrku a jeřábu. Náseky jsou chráněny oplocenkou proti zvěři.

Biotop L5.4 Acidofilní bučiny. Využíváno drobnými pěvci a herbivorními druhy hmyzu.

### 5. Nárost smrku

Nárost vzniklý přirozeným zmlazením smrku pod clonou mateřského porostu ve staré bučině, při cestě podél jižní hranice starého porostu buku. Dnes zajištěná kultura až tyčkovina.

Biotop X9A Lesní kultury s nepůvodními jehličnatými dřevinami. Kryt pro drobné pěvce.

### 6. Kotlíkové seče za účelem obnovy porostů

Jedná se o provedené kotlíkové seče pod mateřskými porosty. Počátky obnovy s přirozeným zmlazením buku a dalších dřevin. Dnes jsou některé nárosty a kultury buku zajištěny. Původně oploceny, dnes některé již bez oplocení.

Biotop L5.4 Acidofilní bučiny. Kryt pro drobné pěvce.

### 7. Monokultura modřínu

Nastávající modřínová kmenovina s bohatým přirozeným zmlazením smrku a buku v centrální části lokality - uvnitř bukového porostu.

Biotop X9A Lesní kultury s nepůvodními jehličnatými dřevinami, vzhledem k charakteru a poloze nevhodně založen, s potenciálem řízeného přechodu na biotop L5.4 při optimálním managementu. Kryt pro drobné pěvce.

### 8. Věkově a výškově diferencované porosty buku

Představuje jádrové porosty původní PR Baba - V Bukách (severní část stávající PR), jde o starý bukový porost s příměsí smrku a vtroušenou jedlí. K tomu různověké kotlíky s obnovou buku a jedle a mlaziny a tyčkoviny se starými výstavky buku. Dohromady tvoří bohatý výškově a věkově diferencovaný bukový porost s příměsí smrku a jedle. Tato plocha má předpoklady, aby mohla být postupně převedena na výběrný les. Vzhledem k druhové, věkové a výškové struktuře současných porostů je to možné.

Biotop L5.4 Acidofilní bučiny s náznaky L5.1 Květnaté bučiny. Ochuzené bylinné patro, z charakteristických druhů např. *Epilobium montanum*, *Luzula pilosa*, *Polygonatum verticillatum*, *Dentaria bulbifera*, *Hesperis matronalis* z kapradin např. *Athyrium filix-femina*, *Gymnocarpium dryopteris*, *Cystopteris fragilis* aj.

Společně s následující plochou představuje těžiště biodiverzity lesní fauny, zejména i s ohledem na doupné stromy. Hnízdiště holuba doupnáka (*Columba oenas*), žluny šedé (*Picus canus*), datla černého (*Dryocopus martius*), pozorování lejska malého (*Ficedula parva*), krkavce velkého (*Corvus corax*), jestřába lesního (*Accipiter gentilis*), pobytové známky jezevce lesního (*Meles meles*). Z bezobratlých spektrum lesních druhů (např. *Cychrus attenuatus*, *C. caraboides*, *Carabus violaceus*, *C. auronitens*, *Abax ovalis*, *Pterostichus niger*, *P. oblongopunctatus*, *P. burmeisteri*, *Synodendron cylindricum*, *Pyrochroa coccinea*), těžiště výskytu martináčka *Aglia tau* aj.

### 9. Porosty s převahou buku

Porosty především v jihozápadní části EVL (centrální část PR), kde v dřevinné skladbě má významné postavení buk. Dalšími dřevinami jsou smrk, vtroušené jsou modřín, borovice, jedle, bříza. Jsou to převážně stejnověké jednoetážové smíšené porosty buku a smrku, na kamenných mořích a kolem skal, místy s tendencí k suťovým lesům. Místy rozsáhlejší enklávy mladého smrkového zmlazení.

Biotop L5.4 Acidofilní bučiny, JZ a JV s fragmenty nereprezentativních suťových lesů biotopu L4. Ochuzené bylinné patro, z charakteristických druhů např. *Epilobium montanum*, *Luzula pilosa*, *Hesperis matronalis*, *Dentaria bulbifera*, *Prenanthes purpurea*, *Hieracium murorum* aj., z kapradin např. *Athyrium filix-femina*, *Gymnocarpium dryopteris*, *Cystopteris*

*fragilis* aj.

Představuje těžiště biodiverzity lesní fauny, zejména i s ohledem na doupné stromy, skalní výchozy. Hnízdiště holuba doupňáka (*Columba oenas*), žluny šedé (*Picus canus*), datla černého (*Dryocopus martius*), pozorování pobytoých známek výra velkého (*Bubo bubo*), puštíka obecného (*Strix aluco*), pozorování lejska malého (*Ficedula parva*), krkavce velkého (*Corvus corax*), jestřába lesního (*Accipiter gentilis*), pobytové známky jezevce lesního (*Meles meles*). Z bezobratlých spektrum lesních druhů, jediný prostor nálezu střevlíka (*Carabus irregularis*), z dalších druhů např. *Cychrus caraboides*, *Carabus violaceus*, *C. glabratus*, *C. intricatus*, *C. auronitens*, *Abax ovalis*, *Pterostichus niger*, *P. oblongopunctatus*, *P. burmeisteri*, *Synodendron cylindricum*, *Pyrochroa coccinea*, těžiště výskytu martináčka (*Aglia tau*) aj.

#### 10. Monokultury smrku

Porosty s převahou smrku. Někde čisté smrkové monokultury, v některých porostech je buk vtroušenou dřevinou. Nicméně může být důležitý pro obnovu porostů, kde lze využít jeho přirozené zmlazení. Ojedinele se vyskytne v porostu jiná dřevina (modřín, borovice, klen).

Biotop X9A Lesní kultury s nepůvodními jehličnatými dřevinami, floristicky nezajímavé porosty s podrostem *Avenella flexuosa*, *Hieracium murorum*, faunisticky běžné druhy jehličnatých lesů, např. ale i datel černý (*Dryocopus martius*), přelety krkavce velkého (*Corvus corax*) aj., z hmyzu běžná lesní fauna podhorských jehličnatých porostů.

#### **Příloha M3:**

Mapa dílčích ploch a objektů

#### **Příloha M4:**

Lesnická mapa typologická

#### **Příloha M5:**

Mapa stupňů přirozenosti lesních porostů

### **2.5 ZHODNOCENÍ VÝSLEDKŮ PŘEDCHOZÍ PÉČE A DOSAVADNÍCH ZÁSAHŮ DO ÚZEMÍ A ZÁVĚRY PRO DALŠÍ POSTUP**

Předchozí péče byla věnována původně vyhlášené přírodní rezervaci Baba - V bukách (o výměře 44,61 ha). První plán péče byl zpracován pro období 1993 – 2003. Jako negativum bylo vyhodnoceno kácení starých buků v době obsazování hnízdních teritorií dutinovými druhy, např. silně ohroženým holubem doupňákem, odstraňování veškeré odumřelé stojící i ležící dřevní hmoty a také vyřezávání buků na úkor nepůvodního modřínu ve výchovných zásazích. V plánu péče tedy bylo doporučeno uplatňování clonných sečí místo holosečí při obnově porostů, ponechávání určitého množství dřevní hmoty po těžbě v porostech a šetření potenciálních doupných stromů.

Z navržených opatření se podařilo prosadit pouze využití clonných sečí při obnově porostů. Také byla ponechána část odumřelé dřevní hmoty v porostech. Tu ale zpravidla velmi rychle zpracovali místní obyvatelé na palivové dříví.

Takže stromy odumřelé nebo i ponechané po těžbě v porostech velmi rychle z porostů zmizí. Je to jeden z důvodů (vedle nedostatečného ponechávání dříví v porostech po těžbě), který vede k nedostatku odumřelé hmoty v porostech a tím k ochuzení biotopu.

Zde je také nezbytné zdůraznit, že původní PR Baba - V bukách zahrnuje i část lesních porostů mimo nově navrženou EVL. Jedná se o lesní pozemky městyse Bohdalov. V dřevinné skladbě převažuje smrk, pouze vtroušenými dřevinami jsou buk, javory, lípy, modřín. Podíl buku je řádově v jednotkách procent. Plán péče byl uplatněn i na těchto lesních pozemcích. Částečně bylo využito clonné obnovy, ale vzhledem k agresivnímu zmlazení smrku, vznikly většinou nově smrkové nárosty.

V roce 2004 byl schválen plán péče pro PR na období 2005 – 2017. Lesnické hospodaření v něm bylo směřováno k navýšení podílu jedle v porostech (výsadba kotlíků se zaplocením) a přirozené obnově stávajících bukových porostů. Do smrkových porostů byla plánována umělá výsadba buku a podpora vtroušených listnáčů. Tento plán péče byl zapracován do LHP pro roky 2007-2016. Jedním z hlavních cílů také bylo snížení stavů spárkaté zvěře, aby mohl být les přirozeně obnovován.

Stanovený podrobný způsob hospodaření byl uplatňován, tzn., že je v současné době maximálně využíváno přirozené obnovy buku, jedle a dalších cílových listnatých dřevin. Uměle je vnášena do obnovních prvků jedle. V porostech byly ponechány některé z původních výstavků. Tyto (až 160 let) staré stromy mohou sloužit i jako doupné.

Pravděpodobně došlo též k určité redukci spárkaté zvěře, neboť je patrné, že bukové zmlazení na mnoha místech dokázalo zvěři odrůst.

## **2.6 STANOVENÍ PRIORITYNÍCH ZÁJMŮ OCHRANY ÚZEMÍ V PŘÍPADĚ JEJICH MOŽNÉ KOLIZE**

V území jsou předmětem ochrany pouze zachovalá společenstva acidofilních a květnatých bučin. Tzn., že nemůže docházet k žádné kolizi při jejich ochraně.

# **3. PLÁN ZÁSAHŮ A OPATŘENÍ**

## **3.1 VÝČET, POPIS A LOKALIZACE NAVRHOVANÝCH ZÁSAHŮ A OPATŘENÍ V ZCHŮ**

### **3.1.1 RÁMCOVÉ ZÁSADY PÉČE O ÚZEMÍ NEBO ZÁSADY JEHO JINÉHO VYUŽÍVÁNÍ**

a) péče o lesy

#### **Zachovalá reprezentativní společenstva acidofilních a květnatých bučin**

Jedním z hlavních úkolů bude vnášet při obnově do porostů dřeviny těchto stanovišť, které v současné skladbě chybí (jedle, jilm, javory). Tyto dřeviny se vyskytují jako vtroušené pouze v některých porostech přírodní rezervace. Proto bude nezbytné je vnášet do porostů uměle, nejlépe v počátcích obnovy do kotlíků s důslednou ochranou proti zvěři. Protože se na těchto lokalitách velmi intenzivně zmlazuje smrk, bude úkolem výchovných zásahů podpora buku a jedle, případně dalších listnáčů v porostech. Na některých lokalitách bude nezbytné provádět prostřihávky v nárostech smrku.

Hlavním cílem lesního hospodaření by tedy měla být přirozená obnova porostů, v nichž

převažují původní dřeviny a postupná přeměna stávajících smrkových monokultur na druhově pestřejší přírodě blízké lesy. To bude trvat několik desetiletí vzhledem k různému věku stávajících smrkových porostů. Obnovu je třeba řešit násečným (v případě smrkových porostů) nebo podrostowním a násečným (v případě smíšených porostů) způsobem hospodaření, v žádném případě není vhodné provádět holé seče větších výměr. I náseky by měly být menších výměr (do 0,2 ha). Je třeba využít přirozenou obnovu lesních porostů, kde jsou alespoň přimíšené cílové dřeviny (výstavky v násecích). U smrkových monokultur bude nezbytná umělá obnova bukem nebo jedlí, protože v těchto porostech by pravděpodobně v přirozené obnově dominoval smrk. Ten výsadby doplní z přirozeného zmlazení.

Výsledkem hospodaření by měly být jedlové bučiny s příměsí dalších listnatých dřevin a smrku. Porostům je třeba se důsledně věnovat výchovnými zásahy, kde bude nutné podpořit jedli a vtroušené listnaté dřeviny. Určitě není namístě uvažovat o ponechání porostů, kde převažuje buk, samovolnému vývoji. To by s největší pravděpodobností vedlo ke vzniku smrkových porostů, v lepším případě bukových smrčín.

### **Další pravidla hospodaření:**

Během celé obnovní doby je žádoucí ponechat doupné stromy až do fyzického věku v podobě trvalých výstavků, ponechání části dřevní hmoty po těžbě v porostech a řešit usměrňování chovu a lovu zvěře.

### **Rychlost obnovy stávajících smrkových porostů**

Vzhledem ke stáří porostů v lokalitě, bude přeměna smrkových monokultur trvat několik desetiletí. Je potřeba ji na toto delší období rozložit a uskutečňovat ji po malých obnovných prvcích. Výsledkem by měly být věkově, výškově a druhově diferencované porosty. Není tedy nezbytné násilně převádět smrkové porosty co nejrychleji na bukové. Je potřeba smrkové porosty postupně na přeměnu připravovat (uvolnění vtroušených listnatých dřevin) a obnovovat je jakmile se přiblíží mýtnímu věku.

### **Přirozené zmlazení**

Přirozené zmlazení se objevuje v menší či větší míře ve všech porostech lokality. Ve smíšených porostech je přirozené zmlazení prakticky na celé ploše, a to i pod plně zakmeněným porostem. Zmlazuje se hlavně buk a smrk, ale též jedle, klen, olše, bříza. Ve smrkových porostech je přirozené zmlazení hojně především tam, kde jsou porosty prosvětleny a je zde nižší zápoj. Riziko pro kvalitu porostů představují plochy přirozeného zmlazení smrku, proto se navrhuje tlumení tohoto zmlazení (prostřihávání apod.)

### **Mrtvá dřevní hmota**

V zásadě v území chybí nebo je její podíl nedostatečný (zejména ve starších bukových porostech), což přispívá k určitému snížení biodiverzity, z tohoto důvodu je nutno doporučit ponechávání padlé hmoty i ponechávání odumírajících jedinců v terénu, jde především o staré porosty s převahou buku na území PR Baba – V Bukách (ideálně nastojato, v okolí cest je však možné z bezpečnostních důvodů odumírající jedince pokácet a ponechat ležící). V porostech smrkových nelze požadavek na ponechání padlé dřevní hmoty (s ohledem na riziko šíření kůrovců) uplatnit.

## Rámcová směrnice péče o les podle souborů lesních typů

<b>HS</b>	<b>Kategorie lesa</b>	<b>Soubory lesních typů</b>			
51	32a	5N = kamenitá kyselá jedlová bučina			
<b>Předpokládaná cílová druhová skladba dřevin (%)</b>					
<b>SLT</b>	<b>Druhy dřevin a jejich orientační podíly v cílové druhové skladbě (%)</b>				
5N	BK 50-70%, JD 20-30%, KL +/-10%, SM, BR, LP				
<b>Porostní typ A</b>		<b>Porostní typ B</b>		<b>Porostní typ C</b>	
Strukturované porosty s převahou buku (díličí plochy č. 3,4,6,8).		Homogenní porosty s převahou buku (díličí plochy č. 2 a 9).		Smrkové porosty s přimíšeným bukem (díličí plochy č.1,5,10).	
<b>Základní rozhodnutí</b>					
Obmýtí	Obnovní doba	Obmýtí	Obnovní doba	Obmýtí	Obnovní doba
fyzický věk	nepřetržitá	150 let	50 let i déle	100 let	40 let
<b>Hospodářský způsob</b>					
podrostní, násečný, výběrný		podrostní, násečný		podrostní, násečný	
<b>Dlouhodobý cíl péče o lesní porosty</b>					
Převod na výběrný les.		Postupný převod lesních společenstev na přírodě blízká, co se dřevinné skladby, výškové a věkové diferenciace týče. Uvolnění porostního zápoje pro přirozenou obnovu listnáčů a jedle.			
<b>Způsob obnovy a obnovní postup, včetně doporučených technologií</b>					
Bukovou kmenovinu obnovovat postupným vkládáním maloplošných kotlíků (0,05 - 0,10 ha). Plně využít přirozeného zmlazení. JD použít do podsadeb (oplocení). Některé výstavky ponechat v porostech na dožití.		Obnovu provádět náseky nebo kotlíkovými sečemi o velikosti max. 0,10 ha. Je třeba maximálně využít přirozené zmlazení a v těchto místech obnovu začít. Uměle doplnit JD, případně LP, KL, JL.		S obnovou začít již v předmýtním věku kotlíkovými sečemi (v místě výskytu listnáčů a jedle) nebo úzkými náseky (smrk). Náseky max. na výšku porostu o velikosti do 0,2 až 0,5 ha. Do těch vnášet BK a JD a dále JL a LP. Využít přirozenou obnovu vtroušených dřevin (KL, BK, JD). Potom pokračovat přiřazováním dalších clonných sečí nebo náseků.	
<b>Dřeviny uplatňované při zalesnění za použití umělé obnovy (%)</b>					
<b>SLT</b>	<b>druh dřeviny</b>	<b>komentář k způsobu použití dřeviny při umělé obnově</b>			
5N	BK7 ,JD2, KL1	JD a KL vnášet do předsunutých kotlíků, BK při přeměně smrkových porostů do náseků. Skupinovitě smíšené dřeviny			
<b>Péče o nálety, nárosty a kultury</b>					
Jedlové kotlíky oplotit, jednotlivý nálet nebo podsadby jedle chránit individuálně (oplůtky). Bukové nárosty bez ochrany, pouze v případě velkého tlaku zvěře oplocení.		Jedlové kultury oplotit, jednotlivý nálet nebo podsadby jedle chránit individuálně (oplůtky). Bukové nárosty bez ochrany, pouze v případě velkého tlaku zvěře oplocení. Kultury oplotit vždy.			
<b>Výchova porostů</b>					
Pozitivní výběr - podpora vtroušených dřevin (JD, KL, LP). Šetřit podúroveň.		Prostřihávky odrůstajících mlazin ve prospěch cílových dřevin (BK, JD, KL, LP, JL). Někde bude nezbytné redukovat expanzivní smrkové nálety a nárosty. Probírky - kladný výběr v úrovni - podpora cílových stromů. Šetřit podúroveň.			
<b>Opatření ochrany lesa a provádění nahodilých těžeb</b>					

Asanovat těžbou a odvozem aktivní kůrovcové stromy. Po těžbě ponechat část listnatého klestu v porostech. Ponechat v porostech odumřelé listnaté stromy.
<b>Doporučené technologie</b>
Kůň (probírky), UKT, SLKT. Ve smrkových monokulturách lze využít harvester a vyvážecí soupravy - pouze v době, kdy je únosné podloží (zima, sušší období). Využít klest pro zpevnění přibližovacích linek a terénu v porostu.
<b>Poznámka</b>
Ponechat v porostech část vytěžené hmoty (do 5%)

### Rámcová směrnice péče o les podle souborů lesních typů – pokračování

<b>HS</b>	<b>Kategorie lesa</b>	<b>Soubory lesních typů</b>			
53	32a	5K = kyselá jedlová bučina			
<b>Předpokládaná cílová druhová skladba dřevin (%)</b>					
<b>SLT</b>	<b>Druhy dřevin a jejich orientační podíly v cílové druhové skladbě (%)</b>				
5K	BK 70-80%, JD 20-30%, SM				
<b>Porostní typ A</b>		<b>Porostní typ B</b>		<b>Porostní typ C</b>	
Strukturované porosty s převahou buku (dílní plochy č. 3,4,6,8).		Homogenní porosty s převahou buku (dílní plochy č. 2 a 9).		Smrkové porosty s přimíšeným bukem (dílní plochy č.1,5,10).	
<b>Základní rozhodnutí</b>					
Obmýtí fyzický věk	Obnovní doba nepřetržitá	Obmýtí 150 let	Obnovní doba 50 let i déle	Obmýtí 100 let	Obnovní doba 40 let
<b>Hospodářský způsob</b>					
podrostní, násečný, výběrný		podrostní, násečný		podrostní, násečný	
<b>Dlouhodobý cíl péče o lesní porosty</b>					
Převod na výběrný les.		Postupný převod lesních společenstev na přírodě blízká, co se dřevinné skladby, výškové a věkové diferenciace týče. Uvolnění porostního zápoje pro přirozenou obnovu listnáčů a jedle.			
<b>Způsob obnovy a obnovní postup, včetně doporučených technologií</b>					
Bukovou kmenovinu obnovovat postupným vkládáním maloplošných kotlíků (0,05 - 0,10 ha). Plně využít přirozeného zmlazení. JD použít do podsadeb (oplocení). Některé výstavky ponechat v porostech na dožití.		Obnovu provádět náseky nebo kotlíkovými sečemi o velikosti max. 0,10 ha. Je třeba maximálně využít přirozené zmlazení a v těchto místech obnovu začít. Uměle doplnit JD, případně LP, KL, JL.		S obnovou začít již v předmýtním věku kotlíkovými sečemi (v místě výskytu listnáčů a jedle) nebo úzkými náseky (smrk). Náseky max. na výšku porostu o velikosti do 0,2 až 0,5 ha. Do těch vnášet buk a jedli a dále JL a LP. Využít přirozenou obnovu vtroušených dřevin (KL, BK, JD). Potom pokračovat přiřazováním dalších clonných sečí nebo náseků.	
<b>Dřeviny uplatňované při zalesnění za použití umělé obnovy (%)</b>					
<b>SLT</b>	<b>druh dřeviny</b>	<b>komentář k způsobu použití dřeviny při umělé obnově</b>			
5K	BK7, JD3	JD vnášet do předsunutých kotlíků, BK při přeměně smrkových porostů do náseků. Skupinovitě smíšené dřeviny			
<b>Péče o nálety, nárosty a kultury</b>					

Jedlové kotlíky oplotit, jednotlivý nálet nebo podsadby jedle chránit individuálně (oplůtky). Bukové nárosty bez ochrany, pouze v případě velkého tlaku zvěře oplocení.	Jedlové kultury oplotit, jednotlivý nálet nebo podsadby jedle chránit individuálně (oplůtky). Bukové nárosty bez ochrany, pouze v případě velkého tlaku zvěře oplocení. Kultury oplotit vždy.
<b>Výchova porostů</b>	
Pozitivní výběr - podpora vtroušených dřevin (JD, KL, LP). Šetřit podúroveň.	Prostřihávky odrůstajících mlazin ve prospěch cílových dřevin (BK, JD, KL, LP, JL). Někde bude nezbytné redukovat expanzivní smrkové nálety a nárosty. Probírky - kladný výběr v úrovni - podpora cílových stromů. Šetřit podúroveň.
<b>Opatření ochrany lesa a provádění nahodilých těžeb</b>	
Asanovat těžbou a odvozem aktivní kůrovcové stromy. Po těžbě ponechat část listnatého klestu v porostech. Ponechat v porostech odumřelé listnaté stromy.	
<b>Doporučené technologie</b>	
Kůň (probírky), UKT, SLKT. Ve smrkových monokulturách lze využít harvester a vyvážecí soupravy - pouze v době, kdy je únosné podloží (zima, sušší období). Využít klest pro zpevnění přibližovacích linek a terénu v porostu.	
<b>Poznámka</b>	
Ponechat v porostech část vytěžené hmoty (do 5%)	

### Rámcová směrnice péče o les podle souborů lesních typů – pokračování

<b>HS</b>	<b>Kategorie lesa</b>	<b>Soubory lesních typů</b>			
55	32a	5S = svěží jedlová bučina			
<b>Předpokládaná cílová druhová skladba dřevin (%)</b>					
<b>SLT</b>	<b>Druhy dřevin a jejich orientační podíly v cílové druhové skladbě (%)</b>				
5S	BK 40-50%, JD 30-50%, KL +-10%, SM, JL				
<b>Porostní typ A</b>		<b>Porostní typ B</b>			
Homogenní porosty s převahou buku (dílčí plochy č.2 a 9).		Smrkové porosty s přimíšeným bukem (dílčí plochy č. 1,5,10).			
<b>Základní rozhodnutí</b>					
Obmýtí	Obnovní doba	Obmýtí	Obnovní doba	Obmýtí	Obnovní doba
150 let	50 let i déle	100 let	40 let		
<b>Hospodářský způsob</b>					
podrostowní, násečný		násečný, holosečný			
<b>Dlouhodobý cíl péče o lesní porosty</b>					
Postupný převod lesních společenstev na přírodě blížká. Dřevinnou skladbou, výškově a věkově diferencované porosty. Uvolnění porostního zápoje pro přirozenou obnovu listnáčů a JD.					
<b>Způsob obnovy a obnovní postup, včetně doporučených technologií</b>					

Obnovu provádět náseky nebo kotlíkovými sečemi o velikosti max 0,10 ha. Je třeba maximálně využít přirozené zmlazení a v těchto místech obnovu začít. Uměle doplnit JD, případně LP a JL.	S obnovou začít již v předemýtním věku kotlíkovými sečemi (v místě výskytu listnáčů a JD) nebo náseky (SM) na výšku porostu. Velikost 0,2 až 0,5 ha. Do těch vnášet buk a jedli a dále JL a LP. Využít přirozenou obnovu vtroušených dřevin (KL, BK, JD). Potom pokračovat přiřazováním dalších clonných sečí nebo náseků.	
<b>Dřeviny uplatňované při zalesnění za použití umělé obnovy (%)</b>		
<b>SLT</b>	<b>druh dřeviny</b>	<b>komentář k způsobu použití dřeviny při umělé obnově</b>
5S	BK5, JD4, KL1	JD a KL vnášet do předsunutých kotlíků, BK při přeměně smrkových porostů do náseků. Skupinovitě smíšené dřeviny
<b>Péče o nálety, nárosty a kultury</b>		
Kotlíky JD, LP, JL oplotit, jednotlivý nálet nebo podsadby JD chránit individuálně (oplůtky). Bukové nárosty bez ochrany, pouze v případě velkého tlaku zvěře oplocení.	Nárosty a kultury oplotit. Jednotlivý nálet JD chránit individuálně (oplůtky). Ochrana proti buření.	
<b>Výchova porostů</b>		
Prostřihávky odrůstajících mlazin ve prospěch cílových dřevin (BK,JD,LP,JL). Někde bude nezbytné redukovat expanzivní smrkové nálety a nárosty. Probírky - kladný výběr v úrovni - podpora cílových stromů. Šetřit podúroveň. Odumřelé listnaté stromy ponechat v porostech.	Prostřihávky odrůstajících mlazin ve prospěch cílových dřevin (JD, KL, LP, JL). Někde bude nezbytné redukovat expanzivní smrkové nálety a nárosty. Probírky - kladný výběr v úrovni - podpora cílových stromů. Šetřit podúroveň.	
<b>Opatření ochrany lesa a provádění nahodilých těžeb</b>		
Asanovat těžbou a odvozem aktivní kůrovcové stromy. Při obnově ponechat část listnatého klestu v porostech.		
<b>Doporučené technologie</b>		
Kůň (probírky), UKT, SLKT. Ve smrkových monokulturách lze využít harvester a vyvážecí soupravy - pouze v době, kdy je únosné podloží (zima, sušší období). Využít klest pro zpevnění přibližovacích linek a terénu v porostu.		
<b>Poznámka</b>		
Ponechat v porostech část vytěžené hmoty (do 5%)		

### Rámcová směrnice péče o les podle souborů lesních typů – pokračování

<b>HS</b>	<b>Kategorie lesa</b>	<b>Soubory lesních typů</b>
01	32a	5J = suťová javořina
<b>Předpokládaná cílová druhová skladba dřevin (%)</b>		
<b>SLT</b>	<b>Druhy dřevin a jejich orientační podíly v cílové druhové skladbě (%)</b>	
5J	BK 10-40%,KL 20-30%, JD 10-30%, JL 10-20%, LP +-10%, SM, JS, TR	

<b>Porostní typ A</b>					
Homogenní porosty s převahou buku (dílní plochy č.2 a 9)					
<b>Základní rozhodnutí</b>					
Obmýtí	Obnovní doba	Obmýtí	Obnovní doba	Obmýtí	Obnovní doba
150 let	50 let				
<b>Hospodářský způsob</b>					
podrovní, násečný					
<b>Dlouhodobý cíl péče o lesní porosty</b>					
Dosažení výškové a věkové diference lesních porostů s BK jako hlavní dřevinou a bohatým zastoupením dalších dřevin (JD,JL,JV,LP). Uvolnění porostního zápoje pro přirozenou obnovu listnáčů a jedle.					
<b>Způsob obnovy a obnovní postup, včetně doporučených technologií</b>					
Obnovu provádět náseky nebo kotlíkovými sečemi o velikosti max. 0,2 ha. Je třeba maximálně využít přirozené zmlazení a v těchto místech obnovu začít. Uměle doplnit JD, případně LP,KL a JV.					
<b>Dřeviny uplatňované při zalesnění za použití umělé obnovy (%)</b>					
<b>SLT</b>	<b>druh dřeviny</b>	<b>komentář k způsobu použití dřeviny při umělé obnově</b>			
5J	BK4, JD2, KL2, JL1, LP1	dřeviny vnášet do předsunutých kotlíků. Skupinovitě smíšené dřeviny. BK se bude zmlazovat přirozeně.			
<b>Péče o nálety, nárosty a kultury</b>					
Jedlové kotlíky oplotit, jednotlivý nálet nebo podsadby jedle chránit individuálně (oplůtky). Bukové nárosty bez ochrany, pouze v případě velkého tlaku zvěře oplocení. Kultury oplotit vždy.					
<b>Výchova porostů</b>					
Prostřihávky odrůstajících mlazin ve prospěch cílových dřevin (JD, KL, LP, JL). Někde bude nezbytné redukovat expanzivní smrkové nálety a nárosty. Probírky- kladný výběr v úrovni - podpora cílových stromů. Šetřit podúroveň.					
<b>Opatření ochrany lesa a provádění nahodilých těžeb</b>					
Asanovat těžbou a odvozem aktivní kůrovcové stromy. Po těžbě ponechat část listnatého klestu v porostech. Ponechat v porostech odumřelé listnaté stromy.					

Doporučené technologie		
UKT, SLKT, Lanové dopravní systémy.		
Poznámka		
Ponechat v porostech část vytěžené hmoty (do 5%)		

### Myslivecké hospodaření

Je úzce provázáno s hospodařením lesním. Škody zvěří jsou limitujícím faktorem pro odrůstání jedle. Zvěř bude také výrazně ovlivňovat umělou obnovu buku v současných smrkových porostech. Tyto porosty je nezbytné důsledně chránit proti škodám zvěří (oplocenky). U přirozeného zmlazení budou škody zanedbatelné vzhledem k množství jedinců. Jak je dnes v porostech vidět, tyto nárosty bez problémů odrůstají i bez ochrany proti zvěři. Přirozená obnova vhodných porostů je, vedle nízkých stavů zvěře, základním předpokladem pro snížení škod na lesních porostech. Hlavním cílem mysliveckého hospodaření by mělo být udržení stavů spárkaté zvěře na normovaných stavech. Škody zaječí zvěří zde nehrozí.

Je třeba vyloučit příkrmování zvěře v obnovovaných porostech. Odvést zvěř k příkrmování mimo nárosty a výsadby, kde může působit škody. Nestavět myslivecká zařízení v lokalitě s výjimkou zařízení sloužících pro lov zvěře.

### b) péče o živočichy

Opatření péče o živočichy je zahrnuta v návrhu opatření o lesní porosty (ponechání starých stromů).

### c) péče o houby

Součástí mykoflóry tvořily částečně saprotrofní druhy. Vzhledem k rozloze EVL bylo zastoupení dřevožijných druhů chudé, nabídka mrtvého dřeva na lokalitě je nedostačující. Především ve věkově a výškově diferencovaných porostech buku a porostech s převahou buku je množství substrátu dřevožijných hub nedostatečné.

Možností by bylo ponechat lesní porosty přirozenému vývoji. I přes skutečnost, že se jedná o ZCHÚ tuto možnost nedoporučujeme. Důvodem je skutečnost, že při ponechání lesního porostu přirozenému vývoji bude převažovat přirozené zmlazení smrku. Vzhledem k předmětu ochrany EVL dle NV č. 132/2005 Sb., ve znění NV č. 171/2009 Sb. kterým je přírodní stanoviště: 9110 Bučiny asociace *Luzulo-Fagetum* na biotopu L5.4 Acidofilní bučiny, dokladované na 44,124 ha je tento vývoj nepřijatelný.

Vzhledem k výše uvedené skutečnosti navrhuje pro podporu rozvoje saprotrofních druhů ponechání padlé hmoty i ponechávání odumírajících jedinců v terénu (v okolí cest možno podříznout a ponechat ležící kvůli bezpečnosti). Pokud budeme počítat se zásobou dřevní hmoty v bukových porostech cca 400m<sup>3</sup>/ha, navrhuje ponechat v porostech minimálně 5% dřevní hmoty. Do této ponechané dřevní hmoty nebudou započítávány pařezy a kořeny pokácených stromů. Prakticky by to znamenalo, že v porostech zůstane kolem 20 m<sup>3</sup>/ha dřevní hmoty. Toto množství umožní optimální podmínky pro rozvoj saprotrofních druhů.

Výše uvedené platí i pro mykorhizní druhy hub. Pokud bude i nadále uplatňován výše uvedený management, lze předpokládat, že pro houby velmi důležitý chemismus podloží, půdy a pH substrátu budou nastaveny na optimální podmínky pro rozvoj mykorhizních druhů hub.

### 3.1.2 PODROBNÝ VÝČET NAVRHOVANÝCH ZÁSAHŮ A ČINNOSTÍ V ÚZEMÍ

#### a) lesy

Konkrétní opatření pro jednotlivé porostní skupiny jsou uvedena v příloze č. T1 a v mapě M3.

### 3.2 ZÁSADY HOSPODÁŘSKÉHO NEBO JINÉHO VYUŽÍVÁNÍ OCHRANNÉHO PÁSMU VČETNĚ NÁVRHU ZÁSAHŮ A PŘEHLEDU ČINNOSTÍ

V ochranném pásmu PR se nachází především lesní porosty s převahou smrku. Převažují smrkové monokultury, v některých porostech se objevují i přimíšené dřeviny, a to zejména buk, jedle, klen a olše.

V ochranném pásmu ZCHÚ je třeba převádět porosty postupně na smíšený jedlobukový les, vyloučit umělou obnovu nepůvodními druhy dřevin (především douglaskou). V případě ponechání smrkových monokultur v OP, bude stále problém se silným zmlazováním smrku v ZCHÚ.

V lesních porostech je žádoucí hospodařit dle následující rámcové směrnice hospodaření:

HS	Kategorie lesa	Soubory lesních typů			
Ochranné pásmo	10	5N = kamenitá kyselá jedlová bučina			
		5J = suťová javořina			
		5S = svěží jedlová bučina			
		5K = kyselá jedlová bučina			
<b>Předpokládaná cílová druhová skladba dřevin (%)</b>					
SLT	Druhy dřevin a jejich orientační podíly v cílové druhové skladbě (%)				
5N	BK 40-60%, JD 20-30%, KL +-10%, SM+-10%, BR, LP				
5J	BK 10-40%, KL 20-30%, JD 10-30%, JL 10-20%, LP +-10%, SM, JS, TR				
5S	BK 40-50%, JD 30-50%, KL +-10%, SM, JL				
5K	BK 70-80%, JD 20-30%, SM +-10%				
<b>Porostní typ A</b>		<b>Porostní typ B</b>			
Bukové smrčiny s přimíšenou jedlí.		Smrkové porosty s přimíšeným bukem			
<b>Základní rozhodnutí</b>					
Obmýtí	Obnovní doba	Obmýtí	Obnovní doba	Obmýtí	Obnovní doba
120 let	40 let	100 let	40 let		
<b>Hospodářský způsob</b>					
násečný, podrostní		násečný, holosečný			
<b>Dlouhodobý cíl péče o lesní porosty</b>					
Postupný převod lesních společenstev na přírodě blízká. Dřevinnou skladbou, výškově a věkově diferencované porosty. Uvolnění porostního zápoje pro přirozenou obnovu listnáčů a JD.					

<b>Způsob obnovy a obnovní postup, včetně doporučených technologií</b>		
Obnovu provadět náseky nebo kotlíkovými sečemi o velikosti 0,10 až 0,20 ha. Ponechat BK a JD, odtěžit SM. Je třeba maximálně využít přirozené zmlazení a v těchto místech obnovu začít. Uměle doplnit JD, případně LP a JL.	S obnovou začít již v předmýtním věku kotlíkovými sečemi (v místě výskytu listnáčů) nebo náseky (SM) na výšku porostu. Velikost 0,2 až 0,5 ha. Do těch vnášet BK a JD a dále JL a LP. Využít přirozenou obnovu vtroušených dřevin (BK). Potom pokračovat přiřazováním dalších clonných sečí nebo náseků.	
<b>Dřeviny uplatňované při zalesnění za použití umělé obnovy (%)</b>		
<b>SLT</b>	<b>druh dřeviny</b>	<b>komentář k způsobu použití dřeviny při umělé obnově</b>
5N	BK7, JD2, KL1	JD a KL vnášet do předsunutých kotlíků, BK při přeměně smrkových porostů do náseků. Skupinovitě smíšené dřeviny
5J	BK4, JD2, KL2, JL1, LP1	Listnaté dřeviny a JD vnášet do předsunutých kotlíků. Skupinovitě smíšené dřeviny. BK se bude zmlazovat přirozeně.
5S	BK5, JD4, KL1	JD a KL vnášet do předsunutých kotlíků, BK při přeměně smrkových porostů do náseků. Skupinovitě smíšené dřeviny
5K	BK7, JD3	JD vnášet do předsunutých kotlíků, BK při přeměně smrkových porostů do náseků. Skupinovitě smíšené dřeviny
<b>Péče o nálety, nárosty a kultury</b>		
Kotlíky JD, LP, JL oplotit, jednotlivý nálet nebo podsadby JD chránit individuálně (opluťky). Bukové nárosty bez ochrany, pouze v případě velkého tlaku zvěře oplocení.	Nárosty a kultury oplotit. Jednotlivý nálet JD chránit individuálně (opluťky). Ochrana proti buňení.	
<b>Výchova porostů</b>		
Prostřihávky odrůstajících mlazín ve prospěch cílových dřevin (BK,JD,KL,LP,JL). Někde bude nezbytné redukovat expanzivní smrkové nálety a nárosty. Probírky - kladný výběr v úrovni - podpora cílových stromů. Šetřit podúroveň.		
<b>Opatření ochrany lesa a provádění nahodilých těžeb</b>		
Asanovat těžbou a odvozem aktivní kůrovcové stromy. Při obnově ponechat část listnatého klestu v porostech.		
<b>Doporučené technologie</b>		
Kůň (probírky), UKT, SLKT. Ve smrkových monokulturách lze využít harvester a vyvážecí soupravy - pouze v době, kdy je únosné podloží (zima, sušší období). Využít klest pro zpevnění přibližovacích linek a terénu v porostu.		
<b>Poznámka</b>		

### 3.3 ZAMĚŘENÍ A VYZNAČENÍ ÚZEMÍ V TERÉNU

S ohledem na změnu vymezení přírodní rezervace je potřeba provést geodetické zaměření a vyznačení hranice ZCHÚ v terénu v souladu s vyhláškou č. 64/2011 Sb.

### **3.4 NÁVRHY POTŘEBNÝCH ADMINISTRATIVNĚ-SPRÁVNÍCH OPATŘENÍ V ÚZEMÍ**

Administrativně-správní opatření v území zjednoduší realizaci a prosazování hlavních cílů ochrany. Navrhuje se zařadit lesy do kategorie lesů zvláštního určení.

### **3.5 NÁVRHY NA REGULACI REKREAČNÍHO A SPORTOVNÍHO VYUŽÍVÁNÍ ÚZEMÍ VEŘEJNOSTÍ**

Vhodným opatřením je umístění informačních tabulí s vymezením nežádoucích a nepovolených činností na území PR. Tabule by se měly umístit u lesních cest, které celou lokalitu zpřístupňují.

### **3.6 NÁVRHY NA VZDĚLÁVACÍ VYUŽITÍ ÚZEMÍ**

Lokalitou prochází naučná stezka přírodním parkem Bohdalovsko. V rámci naučné stezky se navrhuje umístit do jádrového území EVL Baba (tj. k lesní cestě u plochy č. 12) informační tabuli o lesnickém hospodaření v jedlobukových porostech.

### **3.7 NÁVRHY NA PRŮZKUM ČI VÝZKUM A MONITORING PŘEDMĚTU OCHRANY ÚZEMÍ**

Není navrhován žádný průzkum, výzkum nebo monitoring území.

## 4. ZÁVĚREČNÉ ÚDAJE

### 4.1 PŘEDPOKLÁDANÉ ORIENTAČNÍ NÁKLADY HRAZENÉ ORGÁNEM OCHRANY PŘÍRODY PODLE JEDNOTLIVÝCH ZÁSAHŮ (DRUHŮ PRACÍ)

Druh zásahu (práce) a odhad množství (např. plochy)	Orientační náklady za rok (Kč)	Orientační náklady za období platnosti plánu péče (Kč)
<b>Jednorázové a časově omezené zásahy</b>		
Označení ZCHÚ pruhovým značením – 3400m	5000,-	5000,-
Označení EVL dle § 45c odst. 1 ZOPK (a to i na hranicích OP) 6ks.	30000,-	30000,-
Označení ZCHÚ tabulemi s malým státním znakem ČR a tabulí s uvedením kategorie ZCHÚ – 6 ks.	30000,-	30000,-
Označení území informační tabulí – 1 ks.	15000,-	15000,-
Umístění informační tabule na naučnou stezku – 1 ks.	15000,-	15000,-
<b>C e l k e m (Kč)</b>	<b>95 000,-</b>	<b>95 000,-</b>
<b>Opakované zásahy</b>		
Individuální ochrana semenáčků JD, příp. KL, LP, TŘ. Při nedostatku semenáčků výsadba s individuální ochranou.	20 000,- (2013, 2015, 2017, 2019, 2021, 2023, 2025)	140 000,-
Redukce zmlazování SM	20 000,- (2013, 2018, 2025)	60 000,-
Údržba tabulí s malým státním znakem a informačních tabulí - 6 + 2 ks	8 000,- (2018, 2023)	16 000,-
<b>Opakované zásahy celkem (Kč)</b>	<b>48 000,-</b>	<b>210 000,-</b>
<b>C e l k e m (Kč)</b>	<b>143 000,-</b>	<b>305 000,-</b>

### 4.2 POUŽITÉ PODKLADY A ZDROJE INFORMACÍ

ČECH L., ŠUMPICH J., ZABLOUDIL V. A KOL.: (2002) Jihlavsko.- In: Mackovčín P. & Sedláček M. (eds.): Chráněná území ČR, svazek VI. Agentura ochrany přírody a krajiny ČR a ČR EkoCentrum Brno, Praha, 528 pp.

FARKAČ J., KRÁL D., ŠKORPÍK M (2005, eds.) Červený seznam ohrožených druhů České republiky, Bezobratlí, AOPK ČR, Praha, 760 pp.

CHYTRÝ M., KUČERA T. et KOČÍ M. (2001): Katalog biotopů České republiky. AOPK ČR, Praha

KODET V. et KUNSTMÜLLER I., (2008a): Červený seznam ptáků kraje Vysočina. – Cinclus 19: 51-58.

KODET V. et KUNSTMÜLLER I., (2008b): Kategorizace významu hnízdišť ptáků na Českomoravské vrchovině z hlediska jejich ochrany. – Cinclus 19: 59-63.

KODET V., MORAVEC J. (2006): Plán péče o přírodní rezervaci Baba - V bukách na období 2005 – 2017, konečná verze. Ms., Jihlava, depon in AOPK ČR.

KOLEKTIV: Oblastní plán rozvoje lesů pro PLO 16 – Českomoravská vrchovina. ÚHÚL Brandýs n. L.

KOLEKTIV: Oblastní typologický elaborát pro PLO 16 – Českomoravská vrchovina. ÚHÚL Brandýs n. L.

KUBÁT K. A KOL.. (2002): Klíč ke květeně České republiky. – Academia, Praha, 928 p.

LYSÁK F.(2002): Bohdalovsko (J0065). Závěrečná textová zpráva k mapování biotopů soustavy Natura 2000 a Smaragd. – ms. [Depon. in: AOPK ČR, Praha].

MARHOUL P., TUROŇOVÁ D. (eds.), (2008). Zásady managementu stanovišť druhů v evropsky významných lokalitách soustavy Natura 2000, Metodika AOPK ČR

MÍCHAL, I., PETŘÍČEK, V. A KOL.: Péče o chráněná území. AOPK ČR. Praha 1999

RNDr. Milan Macháček, Ing. Martin Beneš, Mgr. Hana Houzarová,, RNDr. Aleš Toman, Ing. Vojtěch Kodet, Ph.D.a kol., Mgr. Pavlína Peřínková 2010: Průzkumy přírodních prvků v rámci projektu „Implementace a péče o území soustavy Natura 2000 v kraji Vysočina, 2. etapa“, EVL CZ0610175 Baba. 2010

PLESNÍK J., HANZAL V. & BREJŠKOVÁ L. (eds.), (2003): Červený seznam ohrožených druhů České republiky. Obratlovci. AOPK Praha

PRŮŠA, E. (2001): Pěstování lesů na typologických základech. Lesnická práce. Kostelec n. Č. L.

SYLVESTR, L. (2006): Návrh pro vytýčení a zaměření hranice chráněného území, Seznam parcel a vlastníků chráněného a ochranného území. Brno

ŠŤASTNÝ K. et BEJČEK V., 2003: Červený seznam ptáků České republiky. In: PLESNÍK J., HANZAL V. et BREJŠKOVÁ L. [eds.]: Červený seznam ohrožených druhů České republiky. Obratlovci. Příroda 22, Praha: 82-103.

ŠŤASTNÝ K., BEJČEK V. et HUDEC K., 2006: Atlas hnízdního rozšíření ptáků v České republice 2001-2003. - Aventinum, Praha, 464 s.

VOKOUN, J., 1997: Hospodářská doporučení podle hospodářských souborů a podsouborů, Příloha časopisu Lesnická práce 1/97, MZe ČR

VOPÁLKOVÁ, A., A KOL.: Osnova plánů péče o národní přírodní rezervace, přírodní rezervace, národní přírodní památky, přírodní památky a jejich ochranná pásma. Č.j. M/100856/04. MŽP OZCHČP. Verze 20080819

zák. 114/1992 sb. o ochraně přírody a krajiny

vyhl. č. 60/2008 o plánech péče, označování a evidenci území chráněných podle zákona č.

114/1992 Sb., o ochraně přírody a krajiny

vyhl. č. 395/1992 Sb., kterou se provádějí některá ustanovení zákona České národní rady č. 114/1992 Sb., o ochraně přírody a krajiny

[www.cuzk.cz](http://www.cuzk.cz)

[www.natura2000.cz](http://www.natura2000.cz)

[www.uhul.cz](http://www.uhul.cz)

#### **4.3 SEZNAM POUŽÍVANÝCH ZKRATEK**

AOPK - Agentura ochrany přírody a krajiny

EVL - evropsky významná lokalita

HS - hospodářský soubor

HÚL - hospodářská úprava lesů

LHE - lesní hospodářská evidence

LHP - lesní hospodářský plán

LHO - lesní hospodářská osnova

SLT - soubor lesních typů

LT - lesní typ

MŽP - ministerstvo životního prostředí

OP - ochranné pásmo

OPRL - oblastní plán rozvoje lesů

PLO - přírodní lesní oblast

PP - přírodní památka

STG - skupina typů geobiocénu

ÚHÚL - Ústav pro hospodářskou úpravu lesů

ÚSES - územní systém ekologické stability

ZCHÚ - zvláště chráněné území

## 5. OBSAH

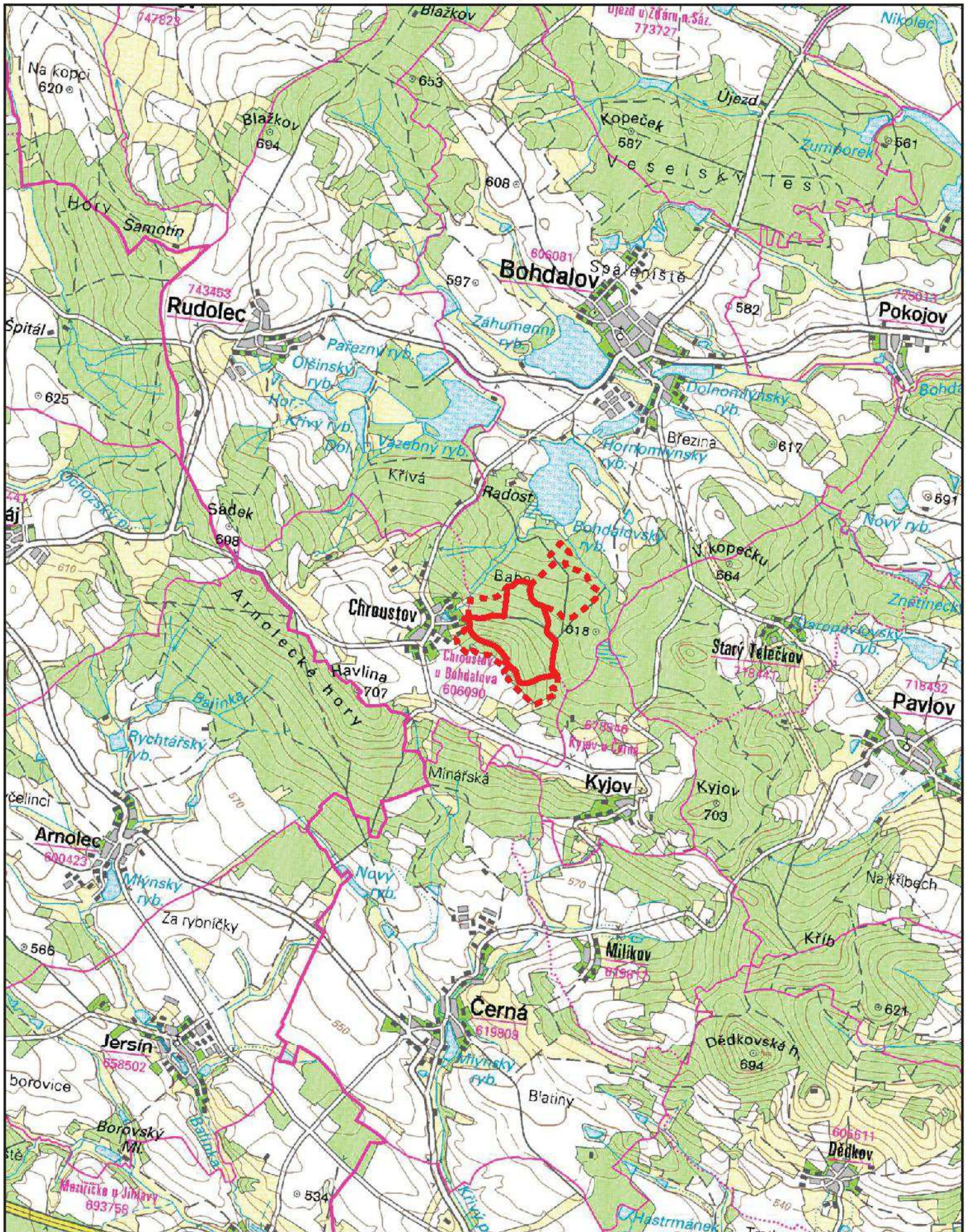
1. Základní údaje o zvláště chráněném území.....	- 2 -
1.1 Základní identifikační údaje .....	- 2 -
1.2 Údaje o lokalizaci území .....	- 2 -
1.3 Vymezení území podle současného stavu katastru nemovitostí.....	- 2 -
1.4 Výměra území a jeho ochranného pásma .....	- 4 -
1.5 Překryv území s jinými chráněnými územími .....	- 4 -
1.6 Kategorie IUCN.....	- 4 -
1.7 Hlavní předmět ochrany .....	- 4 -
1.7.1 Předmět ochrany podle zřizovacího předpisu .....	- 4 -
1.7.2 Hlavní předmět ochrany – současný stav.....	- 5 -
1.8 Předmět ochrany EVL anebo PO, s kterými je ZCHÚ v překryvu .....	- 5 -
1.9 Cíl ochrany .....	- 5 -
2. Rozbor stavu zvláště chráněného území s ohledem na předmět ochrany .....	- 6 -
2.1 Stručný popis území a charakteristika jeho přírodních poměrů .....	- 6 -
Přehled zvláště chráněných druhů rostlin a živočichů .....	- 7 -
2.2 Historie využívání území a zásadní pozitivní i negativní vlivy lidské činnosti v minulosti .....	- 7 -
2.3 Související plánovací dokumenty, správní rozhodnutí a právní předpisy .....	- 9 -
2.4 Současný stav zvláště chráněného území a přehled dílčích ploch.....	- 9 -
2.4.1 Základní údaje o lesích .....	- 9 -
Mapa stupňů přirozenosti lesních porostů viz. přílohy .....	- 13 -
2.5 Zhodnocení výsledků předchozí péče a dosavadních zásahů do území a závěry pro další postup.....	- 13 -
2.6 Stanovení prioritních zájmů ochrany území v případě jejich možné kolize.....	- 14 -
3. Plán zásahů a opatření .....	- 14 -
3.1 Výčet, popis a lokalizace navrhovaných zásahů a opatření v ZCHÚ.....	- 14 -
3.1.1 Rámcové zásady péče o území nebo zásady jeho jiného využívání .....	- 14 -
3.1.2 Podrobný výčet navrhovaných zásahů a činností v území.....	- 22 -
3.2 Zásady hospodářského nebo jiného využívání ochranného pásma včetně návrhu zásahů a přehledu činností.....	- 22 -
3.3 Zaměření a vyznačení území v terénu .....	- 23 -
3.4 Návrhy potřebných administrativně-správních opatření v území.....	- 24 -

3.5 Návrhy na regulaci rekreačního a sportovního využívání území veřejností .....	- 24 -
3.6 Návrhy na vzdělávací využití území .....	- 24 -
3.7 Návrhy na průzkum či výzkum a monitoring předmětu ochrany území .....	- 24 -
4. Závěrečné údaje.....	- 25 -
4.1 Předpokládané orientační náklady hrazené orgánem ochrany přírody podle jednotlivých zásahů (druhů prací) .....	- 25 -
4.2 Použité podklady a zdroje informací .....	- 25 -
4.3 Seznam používaných zkratk .....	- 27 -
5. Obsah.....	- 28 -

Tabulky: Příloha T1 - Popis lesních porostů a výčet plánovaných zásahů v nich (Tabulka k bodu 3.1.2).

Mapy: Příloha M1 - Orientační mapa s vyznačením území  
Příloha M2 - Katastrální mapa se zákresem ZCHÚ a jeho ochranného pásma  
Příloha M3 - Mapa dílčích ploch a objektů  
Příloha M4 - Lesnická mapa typologická  
Příloha M5 - Mapa stupňů přirozenosti lesních porostů

# M1 - Orientační mapa s vyznačením území



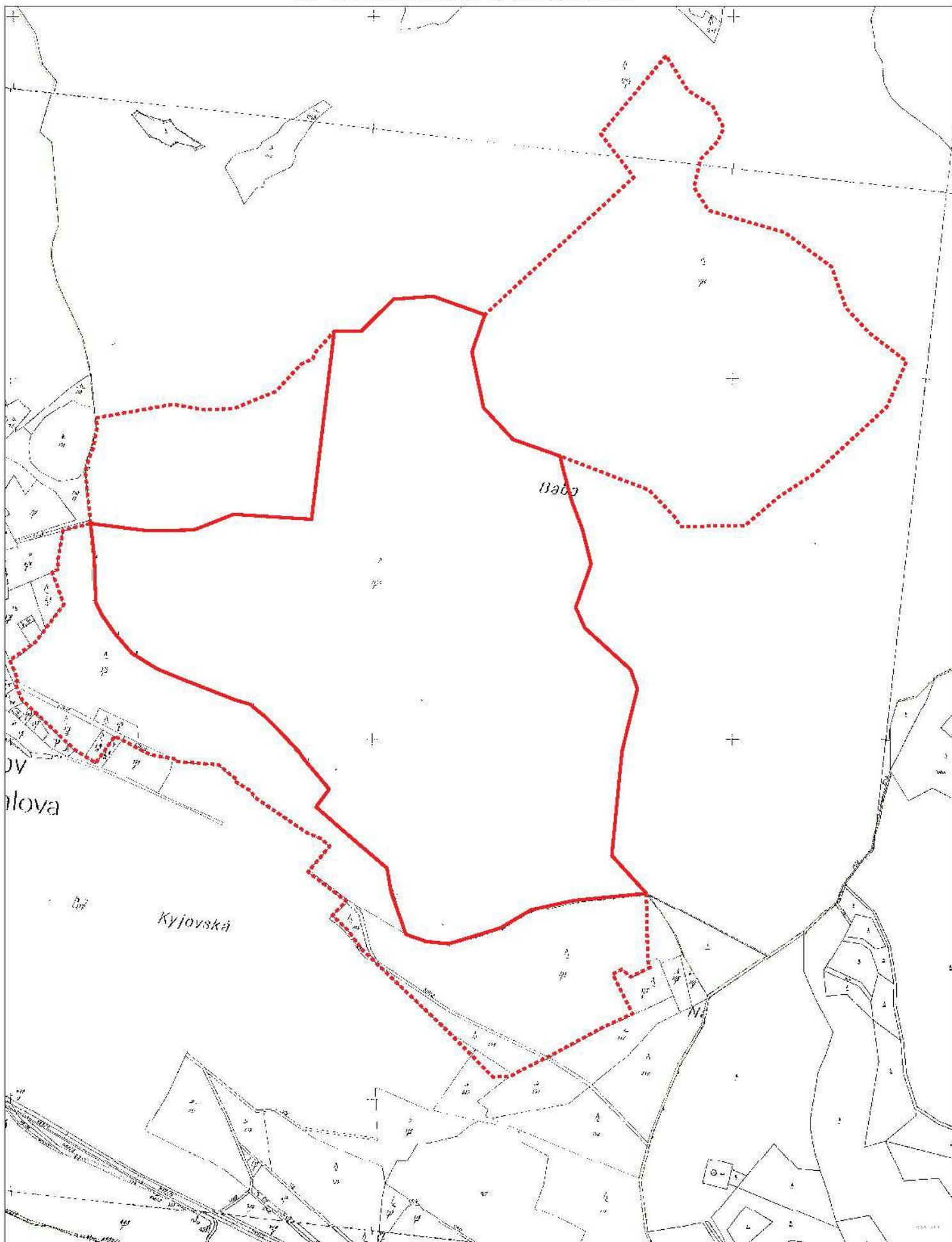
## Legenda

- PR Baba - V Bukách
- OP PR Baba - V Bukách



0 500 1 000 2 000 3 000 4 000 metry

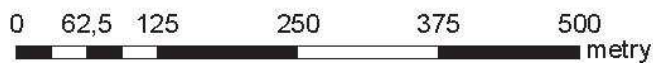
Datové zdroje:  
 Data © GIS kraje Vysočina, 2011  
 Podkladová data © ČÚZK, 2010  
 Mapu zpracoval OŽP KRÚ kraje Vysočina

# M2 - Katastrální mapa s vyznačením území

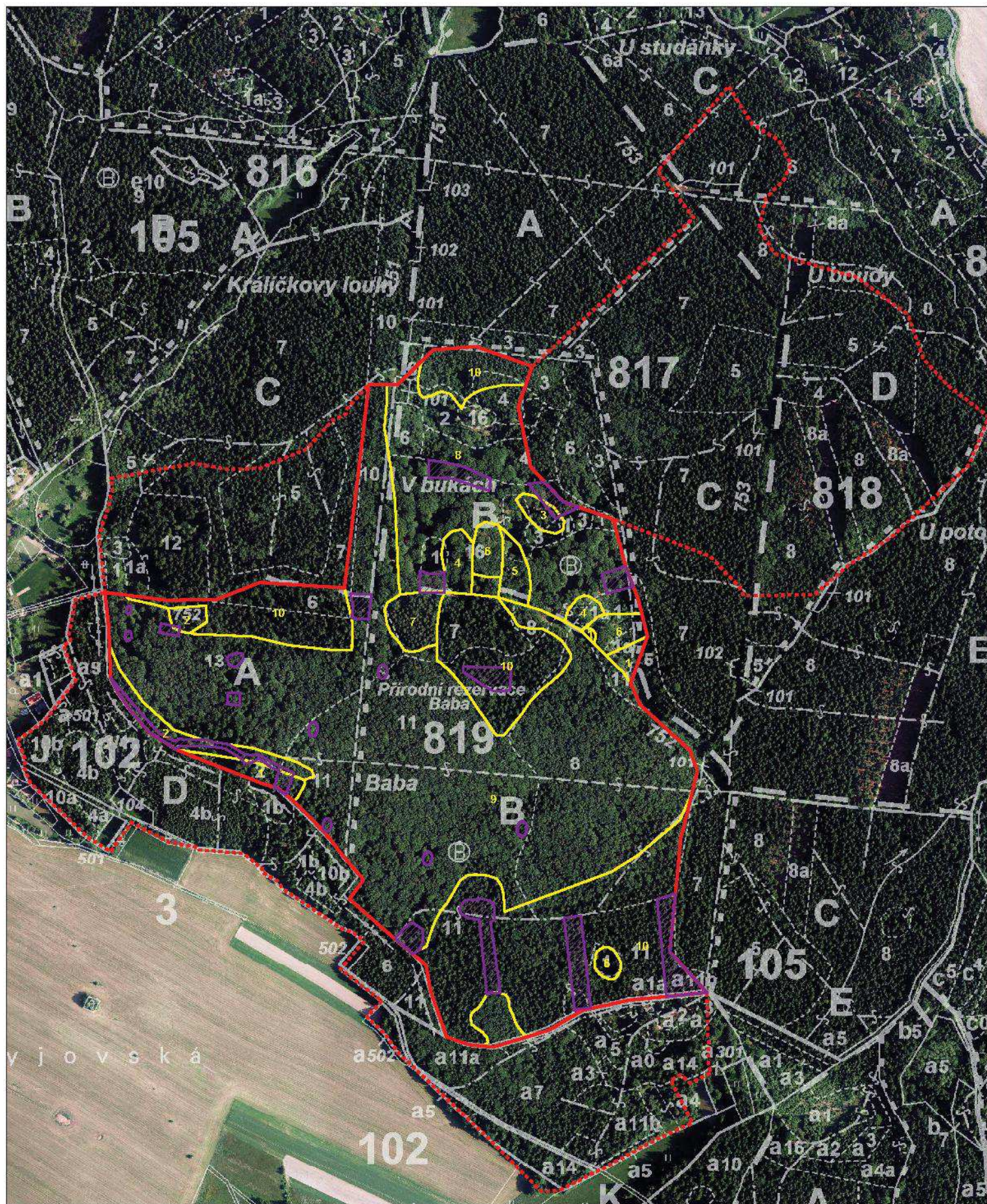


## Legenda

-  PR Baba - V Bukách
-  OP PR Baba - V Bukách

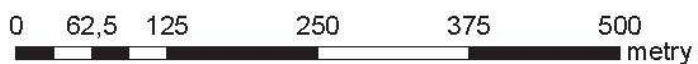


M3 - Mapa dílčích ploch a objektů

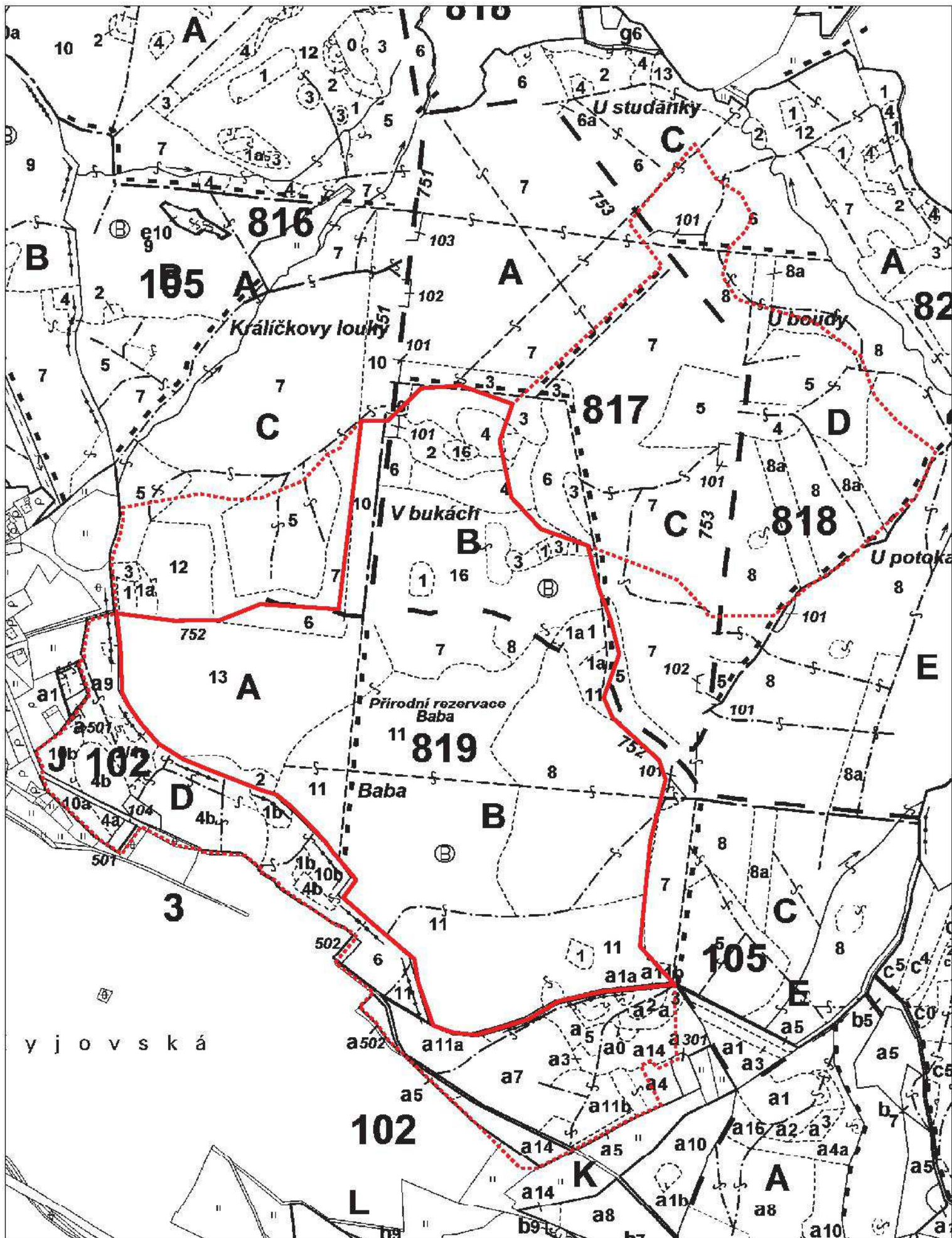


Legenda

- Dílčí plochy
- PR Baba - V Bukách
- OP PR Baba - V Bukách
- obnovní težba

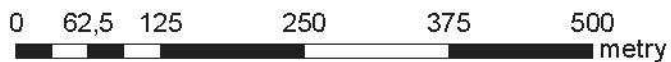


M4 - Lesnická mapa typologická

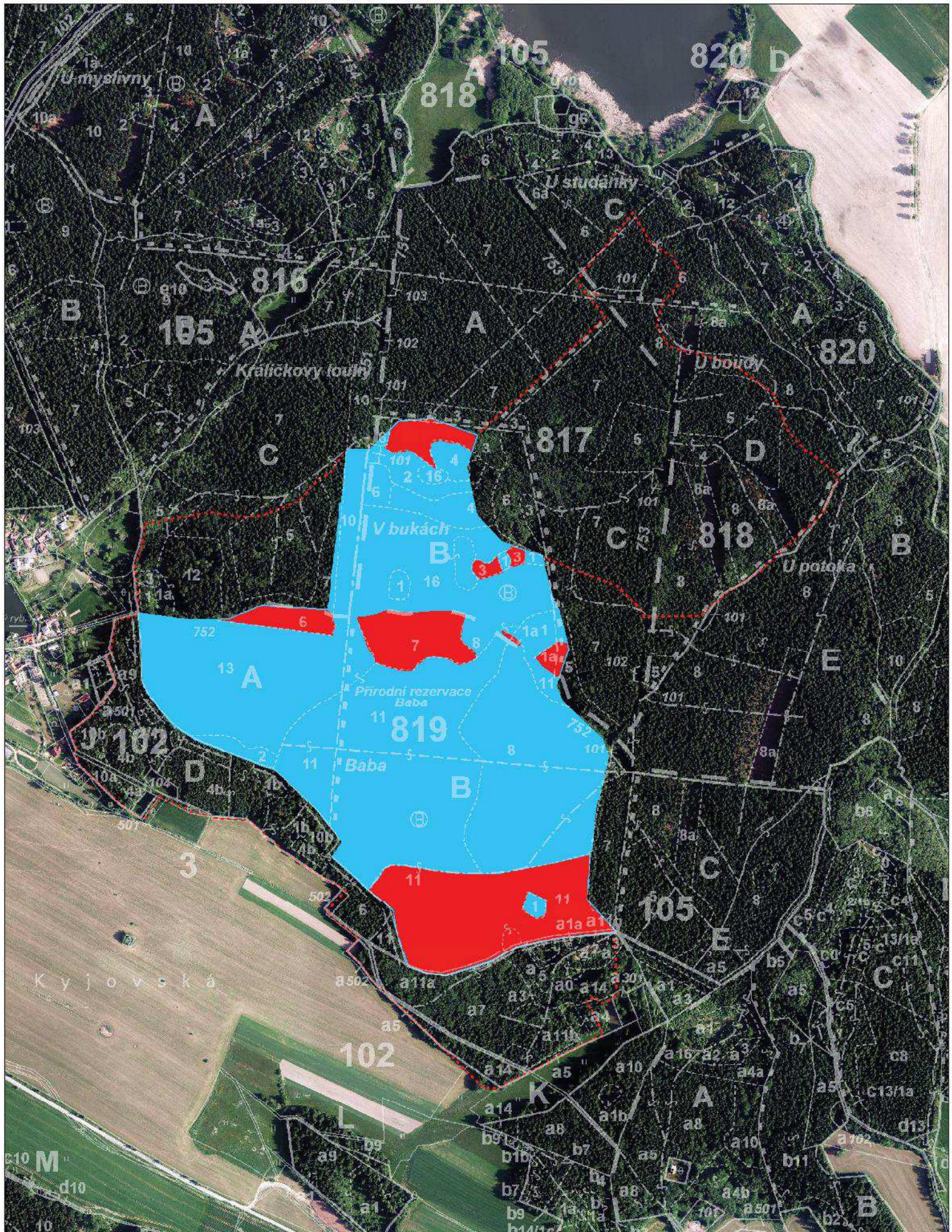


Legenda

- PR Baba - V Bukách
- OP PR Baba - V Bukách

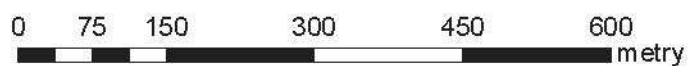


# M5 - Mapa stupňů přirozenosti lesních porostů



## Legenda

- les nepůvodní
- les kulturní



**Příloha T1**

Podrobný plán opatření v lesích ZCHÚ podle porostních skupin

Název CHÚ: PR Baba - V bukách

LHC: 610000 - Nové Město na Moravě

Období: 2013-2025

Označení JPRL	Dílčí plocha	Výměra dílčí plochy (ha)	Číslo rámcové směrnice/porostní typ	Dřevina	Zastoupení (%)	Průměrná výška porostu (m)	Stupeň přirozenosti	Navrhovaný zásah	Naléhavost	Poznámka
816Ca10	9	1,06	51/B	SM BK	75 25	29	4	Bez zásahu.		V PR pouze jižní polovina porostu: SM 45, BK 55.

Označení JPRL	Dílčí plocha	Výměra dílčí plochy (ha)	Číslo rámcové směrnice/porostní typ	Dřevina	Zastoupení (%)	Průměrná výška porostu (m)	Stupeň přirozenosti	Navrhovaný zásah	Naléhavost	Poznámka
817Ba1	6	0,30	51/A	BK SM	97 3	4	4	Prořezávka pozitivním výběrem - podpora vtroušené JD.	2	JD+, BR+, JR+
817Ba1a	1	0,12	51/C	SM	100	3	5	Prořezávka pozitivním výběrem - podpora vtroušeného BK.	1	Zast. BK 5%
817Ba2	8	0,54	53/A	BK SM BR JR	80 10 5 5	6	4	Bez zásahu.		
817Ba3	8,9	0,75	53/C	SM BK	90 10	12	5	BK kotlíky - prořezávka se zdravotním výběrem. SM tyčkovina - prořezávka - negativní výběr v úrovni.	2	
817Ba4	8	0,95	53/A	BK SM	80 20	16	4	Probírka s negativním výběrem SM a zdravotní výběr.	3	
817Ba6	8	0,2	53/A	BK SM	70 30	23	4	Probírka s negativním výběrem SM a zdravotní výběr.	3	
817Ba16	3,4,5,6,8	4,59	51/A	BK SM	95 5	34	4	Pokračovat v započaté obnově porostu náseky s využitím přirozené obnovy a skupinovou výsadbou JD (5000 ks/ha). Během platnosti PP dotěžit zbytek SM a vytěžit cca 25% zásoby BK. Náseky přiřazovat k zajištěným nárostům. Zásahy tedy provádět po cca 7 letech.	2	

Označení JPRL	Dílčí plocha	Výměra dílčí plochy (ha)	Číslo rámcové směrnice/porostní typ	Dřevina	Zastoupení (%)	Průměrná výška porostu (m)	Stupeň přirozenosti	Navrhovaný zásah	Naléhavost	Poznámka
819Aa2	1	0,28	51/C	SM	100	5	5	Prořezávka pozitivním výběrem - podpora BK.	1	BK+
819Aa6	10	0,4	51/C	SM BK	90 10	25	5	Bez zásahu.		
819Aa11	9	1,28	01/A	BK SM	97 3	28	4	Začít s obnovou porostu clonnou sečí. Vložit tři kotlíky (0,08 ha) s výsadbou JD (5000 ks/ha) a oplotit. Provést jedním zásahem během platnosti PP. Odtěžit 100% zásoby SM a 25% zásoby BK.	2	
819Aa13	2,9,10	5,5	51/C	SM BK MD	55 43 2	33	4	V JZ části provést domýtnou seč v zajištěném nárůstu BK. Pokračovat v započaté obnově porostu 6 náseky (kotlíky do 0,08 ha) s využitím přirozené obnovy a skupinovou výsadbou JD (5000 ks/ha) a v JZ části LP (6000 ks/ha) a JL (6000 ks/ha). Během platnosti PP odtěžit 100% zásoby MD a 30% zásoby SM.	2	KL+, JD+. Ponechat doupné stromy v porostu jako výstavky.

Označení JPRL	Dílčí plocha	Výměra dílčí plochy (ha)	Číslo rámcové směrnice/porostní typ	Dřevina	Zastoupení (%)	Průměrná výška porostu (m)	Stupeň přirozenosti	Navrhovaný zásah	Naléhavost	Poznámka
819Ba1	6	0,12	51/B	BK	100	4	4	Prořezávka - negativní výběr.	2	
819Ba7	7,10	2,23	51/C	SM MD	90 10	27	5	Probírka - zdravotní výběr, jinak ponechat bez zásahu.	3	BK+, KL+.
819Ba8	9	5,93	51/B	BK SM	65 35	27	4	Probírka - zdravotní výběr, ve SM části porostu podpora BK - uvolnění.	2	
819Ba11	9,10	12,56	51/B	BK SM	51 49	30	4	Začít s obnovou porostu clonnou sečí v ploše č.9 (kde je více vtroušeného SM) - 4 kotlíky, každý cca 0,08 ha a 4 náseky (každý cca 0,30 ha) v ploše č. 10 (uměle zalesnit BK 10 000 ks/ha, JD 5000 ks/ha, v JZ části KL 6000 ks/ha). Za dobu platnosti PP dva zásahy po cca 10 letech. Odtěžit celkem cca 20% zásoby SM (zdravotní výběr) a cca 5% zásoby BK (pozitivní výběr).	2	JD+, KL+, MD+.

označení JPRL – úplné označení příslušné jednotky prostorového rozdělení lesa

dílčí plocha – nejmenší jednotka prostorového rozdělení lesa (porostní skupinu)

číslo rámcové směrnice / porostní typ - číslo rámcové směrnice zpracované v kapitole 3.1.1 a označení porostního typu podle příslušné směrnice

zastoupení dřevin - odhadnutý podíl dřeviny na výměře dílčí plochy odvozený z celkového pokrytí plochy dřevinami souhrnně za všechny etáže zjištěný pochůzkou v

průměrná výška porostu - orientační průměrná výška nejzastoupenější etáže

naléhavost - stupně naléhavosti jednotlivých zásahů se uvádí podle následujícího členění:

1. stupeň - zásah naléhavý (nelze odložit, je nutný pro zachování předmětu ochrany),
2. stupeň - zásah vhodný,
3. stupeň - zásah odložitelný.