

---

# Plán péče

---

o  
přírodní památku  
**Černá blata**

na období 2016 - 2030  
(návrh na změnu)



Zpracoval: Ing. Václav Křivan

2014

ZO ČSOP Kněžice

---

## 1. Základní identifikační a popisné údaje

### 1.1 Evidenční kód ZCHÚ, kategorie, název a kategorie IUCN

Kód ZCHÚ dle ÚSOP: 1413

Kategorie dle IUCN: IV. - řízená rezervace

(Kategorie IV. - Území pro management stanovišť/druhů: chráněná území zřízovaná převážně pro účely ochrany, prováděné cestou managementových zásahů.)

### 1.2 Platný právní předpis o vyhlášení ZCHÚ

vydal: vyhláška ONV Třebíč  
dne: 29. 9. 1988 s účinností od 1. 10. 1988

### 1.3 Územně-správní členění, překryv s jinými chráněnými územími a příslušnost k soustavě Natura 2000

kraj: - Vysočina  
obec s rozšířenou působností: - Třebíč  
obec a katastrální území: - Dešov, k.ú. Velký Dešov

národní park: - mimo NP  
chráněná krajinná oblast: - mimo CHKO  
jiný typ chráněného území: - není

#### Natura 2000

ptačí oblast: - není součástí  
evropsky významná lokalita: - není součástí

### 1.4 Vymezení území podle současného stavu katastru nemovitostí

**Katastrální území: Dešov (590 533)**

Číslo parcel podle KN	Druh pozemku podle KN	Způsob využití pozemku podle KN	Číslo listu vlastnictví	Výměra parcely celková podle KN (m <sup>2</sup> )	Výměra parcely v ZCHÚ (m <sup>2</sup> )
1322/1č	lesní pozemek		89	449 564	57 600
<b>Celkem</b>					<b>57 600</b>

### 1.5 Výměra území a jeho ochranného pásma

Celková výměra ZCHÚ: <b>5,76 ha</b>
Výměra lesních pozemků dle parcelního vymezení: 5,76 ha

**Ochranné pásmo:**

**Katastrální území: Velký Dešov**

Číslo parcely podle KN	Druh pozemku podle KN	Způsob využití pozemku podle KN	Číslo listu vlastnictví	Výměra parcely celk. podle KN (m2)	Výměra parcely v OP ZCHÚ (m2)
1322/1 část	Lesní pozemek		89	50800	50800
<b>Celkem</b>					<b>cca 50800</b>

## 1.6 Předmět ochrany

### 1.6.1 Předmět ochrany podle zřizovacího předpisu

Přírodě blízké porosty květnatých bučin s typickými druhy rostlin a živočichů.

### 1.6.2 Hlavní předmět ochrany – současný stav

#### A. společenstva

**Tabulka 1:** Předmět ochrany na úrovni rostlinných společenstev je stanoven na základě terénního průzkumu provedeného v letech 2013 – 2014 zpracovatelem plánu péče.

název společenstva	podíl plochy v ZCHÚ (%)	popis biotopu společenstva
<b>L 5.1 – Květnaté bučiny</b>	100	Starší porosty květnatých bučin s lokálně dobře vyvinutým bylinným patrem. Porosty částečně ovlivněné nevhodnou dřevinnou skladbou okolních porostů.

#### B. druhy – vyšší rostliny

##### Tabulka 2:

§ = Chráněné druhy podle vyhl. MŽP ČR č. 395/1992 Sb.: §2 = silně ohrožený druh; §3 = ohrožený druh

C = Druhy Červeného seznamu ČR (Grulich 2012): C2 = silně ohrožený taxon; C3 = ohrožený taxon; C4 = vzácnější taxon vyžadující pozornost, méně ohrožený

Hodnocení ohrožení mechorostů dle Červeného seznamu ČR (Kučera et al. 2012): LR-nt – druh blízký ohrožení

název druhu	aktuální početnost nebo vitalita populace v ZCHÚ	stupeň ohrožení	popis biotopu druhu
<b>Cévnaté rostliny</b>			
brambořík nachový ( <i>Cyclamen purpurascens</i> )	hojný	C4a/§ 3	světlé listnaté lesy
dymnivka dutá ( <i>Corydalis cava</i> subsp. <i>cava</i> )	hojně		světlé listnaté lesy
dymnivka plná pravá ( <i>Corydalis solida</i> susp. <i>solida</i> )	hojně	C4a	světlé listnaté lesy
lýkovec jedovatý ( <i>Daphne mezereum</i> )	jednotlivě		světlé listnaté lesy
kyčelnice devítilistá ( <i>Dentaria aneaphyllos</i> )	hojně	C4a	světlé listnaté lesy

### C. druhy – živočichové

**Tabulka 3:** Předmět ochrany na druhové úrovni je stanoven na základě terénního průzkumu provedeného v roce 2013 - 2014 (Křivan, nepubl.).

CS – Červený seznam bezobratlých ČR (Farkač et al 2005) – EN – ohrožený, NT – téměř ohrožený, VU - zranitelný

§ = Chráněné druhy podle vyhl. MŽP ČR č. 395/1992 Sb.: § 1 = kriticky ohrožený druh, § 2 = silně ohrožený druh, § 3 = ohrožený druh

název druhu	aktuální početnost nebo vitalita populace v ZCHÚ	stupeň ohrožení	popis biotopu druhu
<b>Bezobratlí</b>			
střevlík kožitý ( <i>Carabus coriaceus</i> )	hojně	-	listnaté lesy a háje
prskavec <i>Aptinus bombardia</i> )	hojně	-	listnaté lesy
pestrobarvec petrklíčový ( <i>Hamearis lucina</i> )	vzácně	VU	světlé lesy
perleťovec fialkový ( <i>Boloria ephrosyne</i> )	hojně	VU	listnaté lesy
<b>Obratlovci - obojživelníci</b>			
čolek horský ( <i>Triturus alpestris</i> )	hojně	NT/§ 2	lesní mokřady
<b>Obratlovci - ptáci</b>			
datel černý ( <i>Dryocopus martius</i> )	hnízdění 1-2 párů	LC	starší listnaté porosty

Čáp černý ( <i>Ciconia nigra</i> )	nepravidelné hnízdění	§ 2	starší lesní porosty
žluna šedá ( <i>Picus canus</i> )	hnízdění 1-2 párů	VU	starší listnaté porosty
<b>Obratlovci – savci</b>			
netopýr černý ( <i>Barbastella barbastellus</i> )	jednotlivě	§ 1	zachovalé listnaté lesy
netopýr velkouchý ( <i>Myotis bechsteinii</i> )	jednotlivě	DD/§ 2	zachovalé lesní celky

## 1.7 Dlouhodobý cíl péče

Dlouhodobým cílem péče je zachování přírodě blízkých lesních porostů květnatých bučin s typickou flórou a faunou. Vzhledem k charakteru a rozloze území je nutné počítat se stálým aktivním lesnickým managementem, který by měl spočívat v maloplošné šetrné obnově lesního porostu s cílem dosažení věkově a prostorově diferencovaného porostu s vyšším podílem mrtvého dřeva.

## 2. Rozbor stavu zvláště chráněného území s ohledem na předmět ochrany

### 2.1 Stručný popis území a charakteristika jeho přírodních poměrů

#### Obecná charakteristika:

ZCHÚ tvoří drobný fragment přírodě blízkých lesních porostů v komplexu Novosyrovického lesa, který spolu s dalšími zachovalými lokalitami v okolí (Habrová seč, Suchá hora a okolí) tvoří významné refugium řady ohrožených druhů rostlin a živočichů typických pro přírodě blízké lesní porosty jihozápadní Moravy.

**Nadmořská výška:** 500 - 530 m n. m.

#### Geologie a hydrologie:

Horninovým podkladem jsou leukokratiní gřohlské migmatity a ruly, v širším okolí i biotické pararuly, místy překryté sprašemi. Půdní pokryv tvoří kambizem typická, na sprašových pokryvech vznikla také fluvizem typická.

#### Flóra a vegetace:

Lesní porost je tvořen převážně bukem lesním (*Fagus sylvatica*) s příměsí lípy malolisté (*Tilia cordata*), javoru klenu (*Acer pseudoplatanus*), dubu zimního (*Quercus petraea*) a habru obecného (*Carpinus betulus*). V dobře vyvinutém bylinném patru se vyskytují typické druhy jako jaterník podléška (*Hepatica nobilis*), ječmenka lesní (*Hordelymus europaeus*), kopytník evropský (*Asarum europaeum*), kyčelnice cibulkonosná (*Dentaria bulbifera*), k. devítelistá (*Dentaria enneaphylos*), lýkovec jedovatý (*Daphne mezereum*), orsej jarní (*Ficaria bulbifera*), plicník lékařský (*Pulmonaria officinalis*), prvosenka vyšší (*Primula elatior*), sasanka hajní (*Anemonoides nemorosa*), s. pryskyřníkovitá (*A. ranunculoides*), brambořík nachový (*Cyclamen purpurascens*) nebo dymnivka dutá (*Corydalis cava*).

## Fauna:

Z plazů se na lokalitě vyskytuje běžně slepýš křehký (*Anguis fragilis*), ještěrka obecná (*Lacerta agilis*). Z obojživelníků byl zjištěn skokan hnědý (*Rana temporaria*), ropucha obecná (*Bufo bofo*) a čolek obecný (*Triturus vulgaris*). K významným druhům ptáků patří datel černý (*Dryocopus martius*), žluna šedá (*Picus canus*), strakapoud prostřední (*Dendrocopos medius*). Na okolních pasekách se běžně vyskytuje linduška lesní (*Anthus trivialis*). V ZCHÚ nepravidelně hnízdí čáp černý (*Ciconia nigra*) a v okolí byl pozorován výskyt jestřába lesního (*Accipiter gentilis*) a včelojeda lesního (*Pernis apivorus*).

Z bezobratlých byl zaznamenán výskyt některých typických druhů bučin jako je tesařík *Stictoleptura scutelata*, roháček bukový (*Synodendron cylindricum*). Z vzácnějších saproxylických druhů byla zaznamenán *Eucnemis capucina* (Eucnemidae), *Serropalpus barbatus* (Melandyidae) nebo tesařík *Anoplodera sexguttata*. Z denních motýlů patří k nejvýznamnějším druhům perleťovec fialkový (*Boloria euprosyne*) a pestrobarvec petrklíčový (*Hamearis lucina*). Výskyt jasoně dymnivkového (*Parassius mnemosyne*), který se vyskytuje zejména západně od ZCHÚ zde nebyl potvrzen, ale jednotlivý výskyt motýlů není vyloučen.

## Přehled zvláště chráněných druhů rostlin a živočichů

Tabulka 4: Výčet zvláště chráněných druhů vyšších rostlin

název druhu	aktuální početnost nebo vitalita populace v ZCHÚ	kategorie podle vyhlášky č. 395/1992 Sb.	popis biotopu druhu
brambořík nachový ( <i>Cyclamen purpurascens</i> )	vzácně	§ 3	světlé listnaté lesy

Tabulka 5: Výčet zvláště chráněných druhů živočichů

název druhu	aktuální početnost nebo vitalita populace v ZCHÚ	stupeň ohrožení	popis biotopu druhu
<b>Bezobratlí</b>			
střevlík Scheidlerův ( <i>Carabus scheidleri</i> )	vzácně	§ 3	okraje lesů, louky
zlatohlávek skvrnitý ( <i>Oxythyrea funesta</i> )	hojně	§ 3	okraje lesů, lesní světliny, louky
<b>Obratlovci - obojživelníci</b>			
čolek horský ( <i>Triturus alpestris</i> )	hojně	§ 2	lesní mokřady
<b>Obratlovci - plazi</b>			

ještěrka obecná ( <i>Lacerta agilis</i> )	hojně	§ 2	světlé lesy, louky
slepýš křehký ( <i>Anguis fragilis</i> )	hojně	§ 2	lesy, lesní lemy, louky
<b>Obratlovci - ptáci</b>			
čáp černý ( <i>Ciconia nigra</i> )	nepravidelné hnízdění	§ 2	starší lesní porosty
<b>Obratlovci - savci</b>			
netopýr černý ( <i>Barbastella barbastellus</i> )	jednotlivě	§ 1	zachovalé listnaté lesy
netopýr velkouchý ( <i>Myotis bechsteinii</i> )	jednotlivě	§ 2	zachovalé lesní celky

## 2.2 Historie využívání území a zásadní pozitivní i negativní vlivy lidské činnosti v minulosti

### a) ochrana přírody

Fragment staršího listnatého lesa obklopený hospodářskými porosty je chráněn od roku 1988 v kategorii přírodní památka. Od té doby zde neprobíhá intenzivnější lesnická činnost a porosty jsou částečně ponechávány k fyzickému dožití.

### b) lesní hospodářství

Současné porosty jsou výsledkem lesnického hospodaření v minulosti. Jednoetážová bučina s významným zastoupením dalších původních listnatých druhů dřevin vznikla na plochách holých sečí při částečném využití přirozeného zmlazení. V minulosti byly porosty zřejmě ovlivněny pastvou dobytka. Okolní porosty byly převážně přeměněny na smrkové monokultury.

### c) myslivost

Území trpí značným tlakem zvěře, který se projevuje značným okusem přirozeného zmlazení a také silným tlakem černé zvěře, která působí zejména v semenných letech buku místy velmi silné narušení půdního povrchu a může mít negativní vliv na stav bylinné vegetace.

## 2.3 Související plánovací dokumenty, správní rozhodnutí a právní předpisy

Plán péče o PP Černá blata (2005 - 2014)

LHP LHC Znojmo na období 1.1.2006 – 31.12.2015.

## 2.4 Škodlivé vlivy a ohrožení území v současnosti

### a) lesní hospodářství

Nejvýznamnějším škodlivým vlivem je obnova okolních porostů formou holých sečí s obnovou převážně smrkem, a to i v OP ZCHÚ. Otevření porostů může zvýšit riziko poškození porostů větrem a urychlení jejich rozpadu. Zalesnění okolních porostů smrkem bude mít v budoucnu negativní vliv na stav sousedících ploch v ZCHÚ.

## b) myslivost

Vysoké stavy zvěře brání přirozenému zmlazení a je proto nutné veškerou obnovu zajistit individuální či skupinovou ochranou. Vysoký tlak černé zvěře může negativně ovlivnit populace některých rostlin a živočichů.

## 2.5 Současný stav zvláště chráněného území a přehled dílčích ploch

### 2.5.1 Základní údaje o nelesních pozemcích

Nelesní pozemky nejsou součástí ZCHÚ.

### 2.5.1 Základní údaje o lesích

Přírodní lesní oblast	33 – Předhoří Českomoravské vrchoviny
Lesní hospodářský celek / zařizovací obvod	LHC Znojmo
Výměra LHC (zařizovacího obvodu) v ZCHÚ (ha)	5,76 ha (PUPFL)
Období platnosti LHP (LHO)	1. 1. 2006 – 31. 12. 2015
Organizace lesního hospodářství	LČR, LS Znojmo
Nižší organizační jednotka	

### Přehled výměr a zastoupení souborů lesních typů

Přírodní lesní oblast:				
Soubor lesních typů (SLT)	Název SLT	Přirozená dřevinná skladba SLT	Výměr a (ha)	Podíl (%)
4B		BK 60, LP 15, DB 15, KL 5, JD 5, JV +, HB +		
4H		BK 60, LP 15, DB 15, KL 5, JD 5, JV +, HB +		
3V		BK 40, DB 30, JD 10, LP 10, KL 5, HB +, JV+, JL+		
4V		BK 40, DB 30, JD 10, LP 10, KL 5, HB +, JV+, JL+		
<b>Celkem</b>			<b>5,76</b>	<b>100 %</b>

## 2.6 Zhodnocení výsledků předchozí péče a dosavadních zásahů do území a závěry pro další postup

Porosty v ZCHÚ byly v minulosti víceméně ponechávány přirozenému vývoji. V západní části území byla započata obnova clonnou sečí, Ochrana přirozeného zmlazení byla realizována formou oplocení menších prvků oplocenkami.

V porostech je poměrně malé zastoupení mrtvého dřeva, které je žádoucí zvýšit pro zlepšení podmínek pro saproxylické organizmy (hmyz, houby, mechorosty).

## 2.7 Stanovení prioritních zájmů ochrany území v případě jejich možné kolize

Prioritním zájmem ochrany přírody je zachování přírodě blízkého lesního porostu s vyvinutým bylinným patrem a vyšším podílem mrtvého dřeva. Vzhledem k charakteru porostu je nutné zatím počítat s trvalým lesnickým hospodařením, které bude spočívat zejména v podpoře přirozené obnovy cílových dřevin. Střety jiných zájmů ochrany přírody se nepředpokládají.

## 3. Plán zásahů a opatření

### 3.1 Výčet, popis a lokalizace navrhovaných zásahů a opatření v ZCHÚ

#### 3.1.1 Zásady péče o území nebo zásady jeho jiného využívání

##### a) péče o nelesní pozemky

Nejsou součástí ZCHÚ.

##### b) péče o lesy

Hlavní zásady péče o lesní porosty v dlouhodobější perspektivě jsou zpracovány formou rámcové směrnice péče o les. V rámci provádění lesnických prací (viz níže) je bezpodmínečně nutná šetrná manipulace s těžbou dřevní hmotou. Tomu by měl předcházet požadavek na ponechávání doupných, odumírajících a suchých stromů. Doporučujeme spolupráci pracovníků lesního provozu s pracovníky orgánu ochrany přírody, ve smyslu konkrétních opatření, které nebude možné úplně přesně naplánovat na desetileté období.

#### Rámcová směrnice péče o les podle souborů lesních typů

Číslo směrnice	Kategorie lesa	Soubory lesních typů	
1	les zvláštního určení (PP)	4B, 4H, 3V, 4V	
<b>Předpokládaná cílová druhová skladba dřevin</b>			
SL T	Druhy dřevin a jejich orientační podíly v cílové druhové skladbě (%)		
4B 4H	BK 60, LP 15, DB 15, KL 5, JD 5, JV +, HB + BK 60, LP 15, DB 15, KL 5, JD 5, JV +, HB +	3V 4V	BK 40, DB 30, JD 10, LP 10, KL 5, HB +, JV+, JL+
<b>Porostní typ</b>			
Bukové porosty		Bukové porosty vlhké	
<b>Základní rozhodnutí</b>			
<b>Hospodářský způsob (forma)</b>		<b>Hospodářský způsob (forma)</b>	
podrostní		podrostní	
<b>Obmýtlí</b>	<b>Obnovní doba</b>	<b>Obmýtlí</b>	<b>Obnovní doba</b>
fyzický věk	nepřetržitá	fyzický věk	nepřetržitá

<b>Dlouhodobý cíl péče o lesní porosty</b>	
Zachování přirozené dřevinné skladby, podpora přirozené obnovy, podpora méně zastoupených druhů stanovištěm původních dřevin (JD, LP, KL, JL)	
<b>Způsob obnovy a obnovní postup, včetně doporučených technologií</b>	
Maloplošné obnovní prvky, výběrný způsob hospodaření s ponecháváním doupných stromů, pahýlů a souší. Podpora přirozeného zmlazení cílových dřevin maloplošnou ochranou proti okusu, případná dosadba chybějících druhů (JD)	Maloplošné obnovní prvky, výběrný způsob hospodaření s ponecháváním doupných stromů, pahýlů a souší. Podpora přirozeného zmlazení cílových dřevin maloplošnou ochranou proti okusu, případná dosadba chybějících druhů (JD, JL)
<b>Způsob zalesnění</b>	
Pokud možno přirozeně, uměle autochtonním sadebním materiálem.	
<b>SLT</b>	<b>druh dřeviny</b>
	<b>Minimální podíl MZD při obnově porostu (%) (vyhláška č.83/1996 Sb.):</b>
4B	BK , LP, DB, KL, JD, JV, HB
4H	BK , LP, DB, KL, JD, JV, HB
	<b>pouze MZCHD</b>
<b>Komentář k způsobu použití dřevin při umělé obnově</b>	
Uměle obnovovat pouze chybějící dřeviny (JD), případně cílové dřeviny s omezenou možností přirozené obnovy (DB)	
<b>Péče o nálety, nárosty a kultury a výchova porostů, včetně doporučených technologií</b>	
Individuální ochrana, maloplošná ochrana v oplocenkách, nátěry proti okusu. Při zásazích šetřit podrost, prořezávky ve prospěch cílových druhů	Individuální ochrana, maloplošná ochrana v oplocenkách, nátěry proti okusu. Při zásazích šetřit podrost, prořezávky ve prospěch cílových druhů
<b>Opatření ochrany lesa včetně doporučených technologií</b>	
Důsledná ochrana proti okusu (plocení, repelenty). Vyloučení použití herbicidů a insekticidů.	
<b>Provádění nahodilých těžeb včetně doporučených technologií</b>	
Listnaté zlomy a vývraty ponechat v porostu přirozenému rozpadu. Jehličnany napadené hmyzími škůdci vytěžít a šetrně vyklidit.	
<b>Poznámka</b>	
Důsledně dbát na šetrnou manipulaci s vytěženou dřevní hmotou tak, aby nedocházelo ke zbytečnému narušení půdního krytu a nebyly poškozovány stojící staré stromy a stávající přirozené zmlazení. Veškeré plánované práce v lese provádět v termínech, které jsou v souladu s péčí o chráněné druhy rostlin a živočichů a mimo hnízdní období. Nahodilou těžbu konzultovat s orgánem ochrany přírody. Vyloučit veškeré zásahy, které by mohly negativně ovlivnit vodní režim území. V porostech ponechávat doupné listnaté stromy. Při provádění plánovaných či neplánovaných zásahů ponechávat minimálně 10% hmoty hroubí listnatých dřevin na místě.	

### 3.1.2 Péče o rostliny

Speciální zásahy ve prospěch rostlin se nepředpokládají.

### **3.1.3 Péče o živočichy**

V případě zjištění hnízdění některých druhů ptáků citlivých k rušení (např. čáp černý, jestřáb lesní, včelojed lesní, orl mořský) je vhodné zajistit klid v době hnízdění. Po dohodě s vlastníkem stanovit období, kdy nebudou v ZCHÚ a jeho OP prováděny lesnické zásahy.

Významným opatření k podpoře diverzity saproxylických organizmů je vhodné zajistit ponechávání mrtvého dřeva jak v podobě stojících souší či zlomů, tak dřeva ležícího na zemi v maximální možné míře.

## **3.2 Zásady hospodářského nebo jiného využívání ochranného pásma včetně návrhu zásahů a přehledu činností**

### **Lesnictví:**

V ochranném pásmu by nemělo dále docházet k obnově porostů stanovištně nevhodnými druhy dřevin a nepůvodními druhy (smrk, borovice apod.). Pokud k tomu již došlo, provádět postupně vylepšování dřevinami CDS.

V lesním provozu v ochranném pásmu ZCHÚ je vhodné vyloučit plošné postřiky chemickými látkami apod. Provádění těžeb v ochranném pásmu by mělo být prováděno tak, aby nedocházelo k nežádoucím vlivům na přírodní památku, jako je např. výrazné oslunění, otevření bořivým větrům apod..

### **3.3 Zaměření a vyznačení území v terénu**

Je vhodné provést opravu a revizi vyznačení PP v terénu.

### **3.4 Návrhy potřebných administrativně-správních opatření v území**

Nejsou.

### **3.5 Návrhy na regulaci rekreačního a sportovního využívání území veřejností**

Lokalita je přístupná zejména od silnice Dešov – Bítov. Kromě značení území je vhodné doplnit na přístupových cestách informační tabule vysvětlující význam PP.

### **3.6 Návrhy na vzdělávací využití území**

Území je vhodné pro konání odborných i výukových exkurzí, ale i osvětových akcí pro laickou veřejnost.

### **3.7 Návrhy na průzkum či výzkum území a monitoring**

Vhodné je zejména průběžné sledování stavu podrostu v důsledku tlaku černé zvěře, důležitá je pravidelná kontrola stavu ochranných opatření proti okusu zvěří.

Vhodná je pravidelná kontrola hnízdiště čápa černého.

V průběhu platnosti plánu péče je vhodné provést botanický a entomologický průzkum.

#### 4. Závěrečné údaje

##### 4.1 Předpokládané orientační náklady hrazené orgánem ochrany přírody podle jednotlivých zásahů (druhů prací)

Druh zásahu (práce) a odhad množství (např. plochy)	Orientační náklady za rok (Kč)	Orientační náklady za období platnosti plánu péče (Kč)
<b>Jednorázové a časově omezené zásahy</b>		
<b>C e l k e m (Kč)</b>		
<b>Opakované zásahy</b>		
Instalace oplocenek, individuální ochrana	5000	50 000
Revize značení a informační tabule	5000	50 000
<b>C e l k e m (Kč)</b>		

##### 4.2 Použité podklady a další materiály

ČGS (2004): GeoINFO – geovědní informace na území ČR [online]. – Česká geologická služba, Praha [cit. 2009-09-17]. Přístupné z [www http://nts5.cgu.cz/website/geoinfo/](http://nts5.cgu.cz/website/geoinfo/)

Farkač J., Král D., Škorpík M. (2005): Červený seznam ohrožených druhů České republiky, bezobratlí. – AOPK, Praha.

Neuhäuslová Z. et al. (1998): Mapa potenciální přirozené vegetace České republiky. – Academia, Praha.

Grulich V. (2012): Red List of vascular plants of the Czech Republic: 3rd edition. – Preslia 84(3): 631–645.

Skalický V. (1988): Regionálně fytogeografické členění. – In: Hejný S. et Slavík B.[eds], Květena ČR 1, 103–121, Academia, Praha.

Chytrý M., Kučera T., Kočí M., Grulich V. Lustyk P. [eds] (2010): Katalog biotopů České republiky. Druhé vydání. – AOPK, Praha.

##### 4.3 Seznam používaných zkratk

**AOPK ČR** – Agentura ochrany přírody a krajiny České republiky

**MZCHÚ** – maloplošné zvláště chráněné území

**C3, C4a** – kategorie ohrožení podle Červeného seznamu ohrožených druhů cévnatých rostlin: ohrožený, vyžadující další pozornost

**CR, EN, VU, NT, DD** – kategorie ohrožení podle Červeného seznamu ohrožených druhů bezobratlých, obratlovců a mechorostů: kriticky ohrožený, ohrožený, zranitelný, téměř ohrožený, nedostatečně známý taxon

**EVL** – evropsky významná lokalita

**IUCN** – Mezinárodní svaz ochrany přírody

**KN** – katastr nemovitostí

**OP** – ochranné pásmo

**PO** – ptačí oblast

**PR** – přírodní rezervace, **NPR** – národní přírodní rezervace

**SO, O** – kategorie zvláště chráněných druhů podle Vyhlášky č. 395/1992 Sb.: silně ohrožený, ohrožený

**ZCHD** – zvláště chráněné druhy

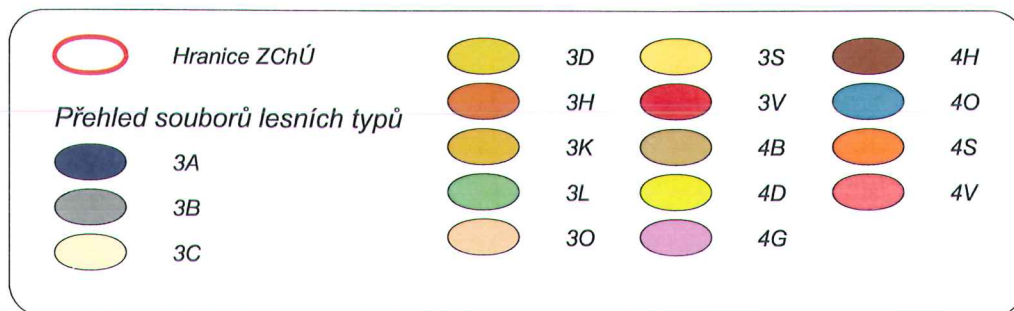
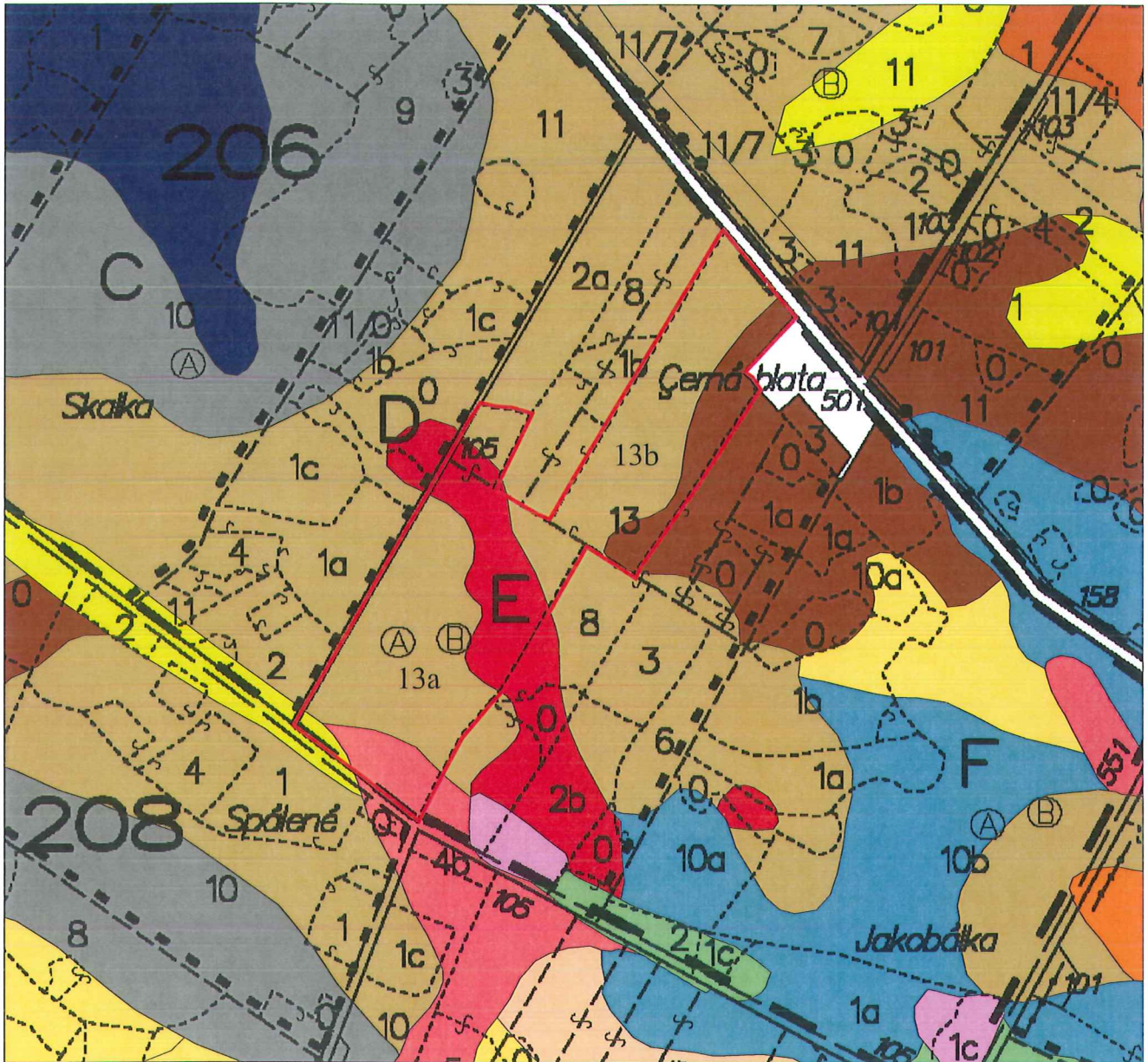
## **Přílohy:**

Příloha T1: Popis lesních porostů a výčet plánovaných zásahů v nich

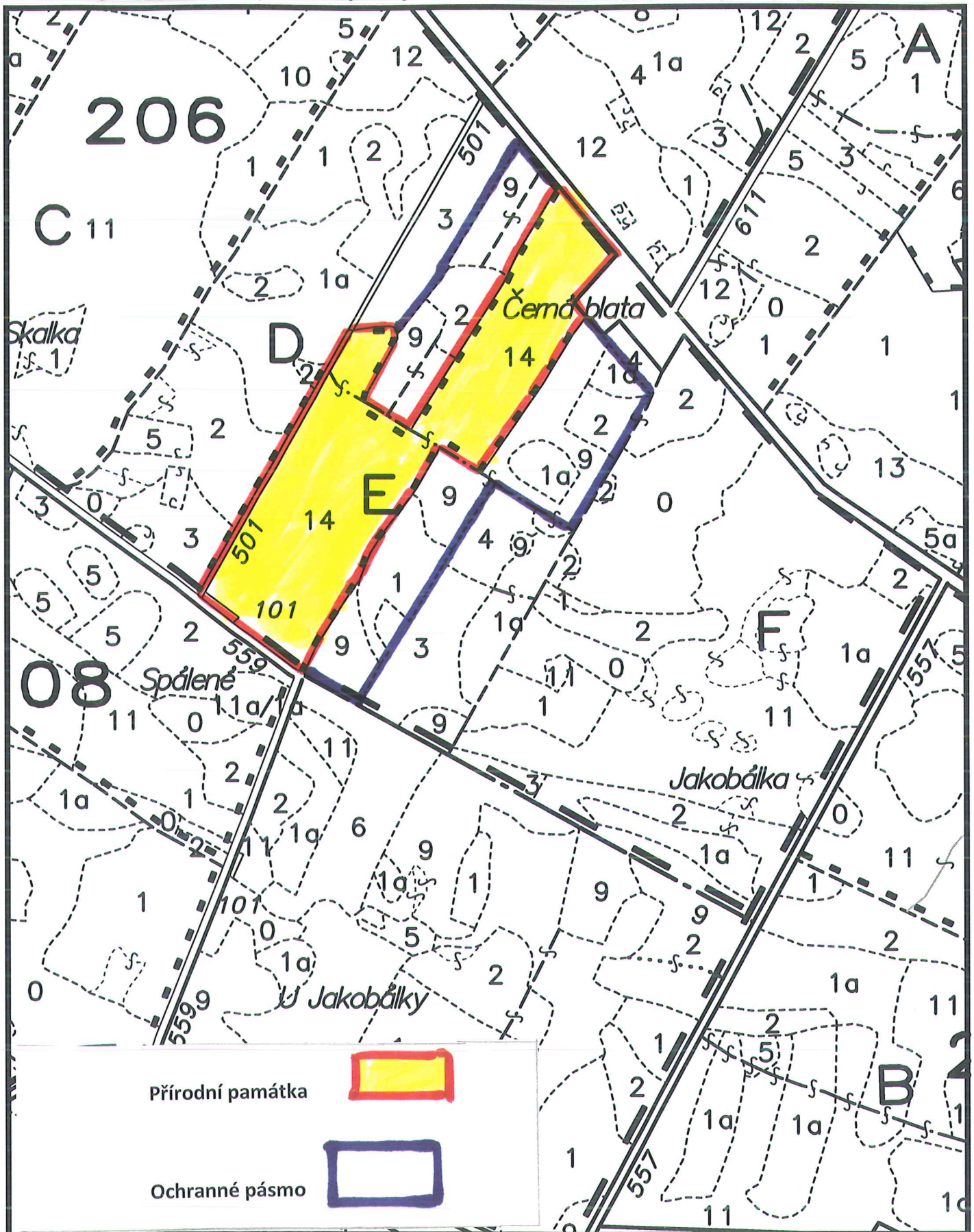
Mapy: Příloha M1 – Orientační mapa s vyznačením území  
Příloha M2 – Lesnická mapa typologická  
Příloha M3 – Obrysová mapa se zákresem ZCHÚ a OP  
Příloha M4 - Katastrální mapa se zákresem ZCHÚ a jeho ochranného pásma



## Příloha č. 2: Typologická mapa 1:5.000

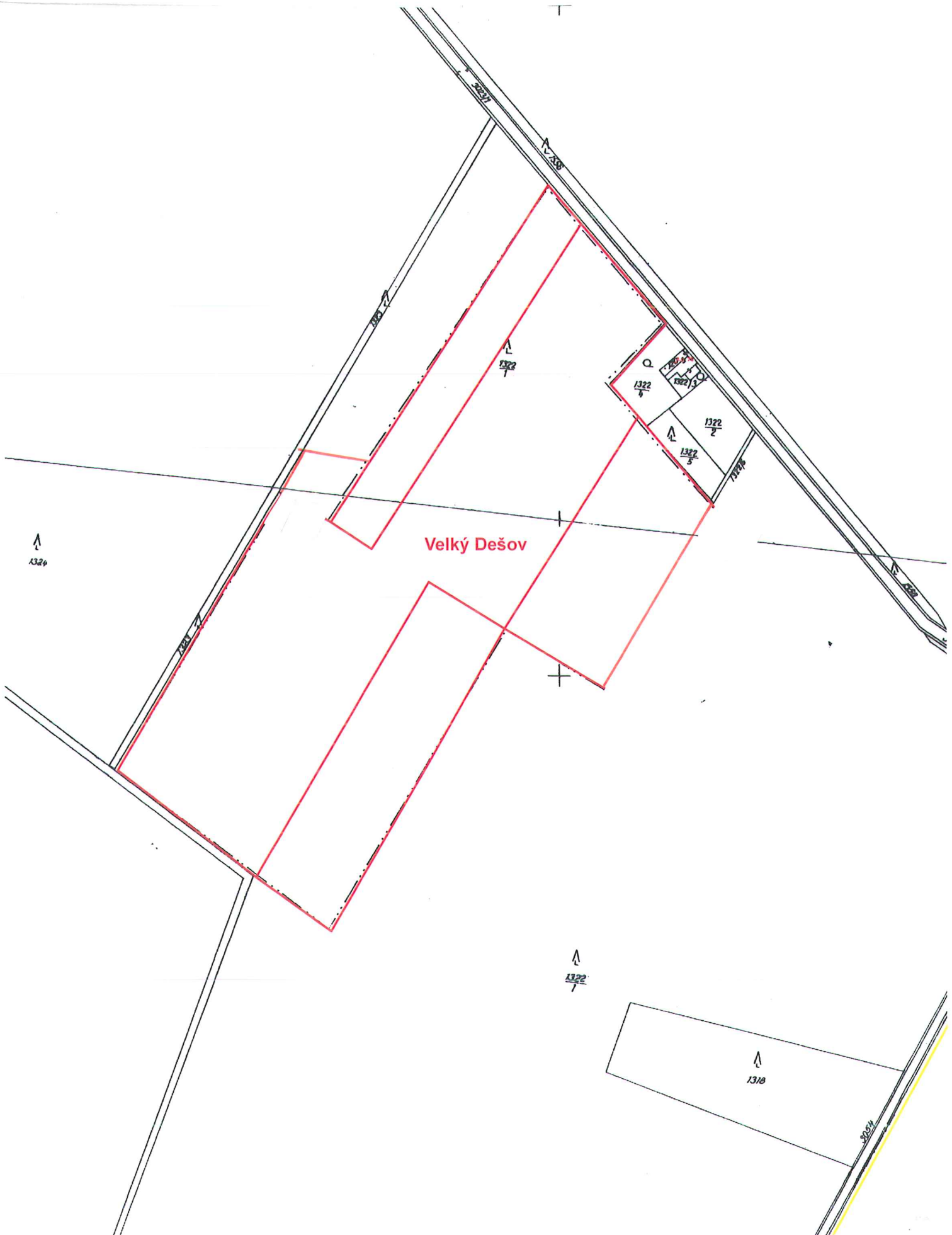


Příloha č. 3: Obrysová mapa se zákresem ZCHÚ a OP



M 1 : 5000

Příloha č. 4: Katastrální mapa se zákresem ZCHÚ a OP



**Příloha T1 - Popis lesních porostů a výčet plánovaných zásahů v nich – přírodní památka „Černá blata“**

<b>Přírodní památka:</b>							
<b>Označení JPRL</b>	<b>Výměra (ha)</b>	<b>Č.rámc.směr.</b>	<b>Dřeviny</b>	<b>Zastoupení</b>	<b>Doporučený zásah</b>	<b>Naléhavost</b>	<b>Poznámka</b>
206 E 14	5,49		BK HB LP LPV KL DB	49 20 11 12 3 5	Jednotlivý výběr po ploše, především HB, doplnění CD do uvolněných ploch, podporovat přirozené zmlazení. Mírná prořezávka v části v podúrovni. Výsadbu SM v SV části blízko bývalé hájovny vylepšovat bukem případně dalšími dřevinami CDS.	2	Nová oplocenka v uvolněné ploše