

**PLÁN PÉČE O PŘÍRODNÍ PAMÁTKU
ŠILHÁNKY
NA OBDOBÍ
2016 - 2030**

(návrh na změnu)



1. Základní údaje o zvláště chráněném území

1.1 Základní identifikační údaje

evidenční číslo:	--
kategorie ochrany:	přírodní památka
název území:	Šilhánky
druh právního předpisu, kterým bylo území vyhlášeno:	--
orgán, který předpis vydal:	--
číslo předpisu:	--
datum platnosti předpisu:	--
datum účinnosti předpisu:	--

1.2 Údaje o lokalizaci území

kraj:	Kraj Vysočina
okres:	Jihlava
obec s rozšířenou působností:	Telč
obec s pověřeným obecním úřadem:	Doupě
obec:	Doupě
katastrální území:	Doupě (631451)

Příloha č. M1: Orientační mapa s vyznačením území

1.3 Vymezení území podle současného stavu katastru nemovitostí

Zvláště chráněné území:

Katastrální území: 631451 Doupě

Číslo parcely podle KN	Druh pozemku podle KN	Způsob využití pozemku podle KN	Číslo listu vlastnictví	Výměra parcely celk. podle KN (m ²)	Výměra parcely KN v ZCHÚ (m ²)
406	vodní plocha	rybník	7	9987	9987
410	vodní plocha	rybník	77	15326	15326
411	lesní pozemek		7	31146	811
412/2	lesní pozemek		7	40451	9405
412/3	lesní pozemek		7	34110	18759
Celkem					54 288

Ochranné pásmo:

Katastrální území: 631451 Doupě

Číslo parcely podle KN	Druh pozemku podle KN	Způsob využití pozemku podle KN	Číslo listu vlastnictví	Výměra parcely celk. podle KN (m ²)	Výměra parcely KN v OP (m ²)
407/1	trvalý travní porost		7	16194	10361
Celkem					10361

Příloha č. M2: Katastrální mapa se zákresem ZCHÚ a jeho ochranného pásma

1.4 Výměra území a jeho ochranného pásma

Druh pozemku	ZCHÚ plocha v ha	OP plocha v ha	Způsob využití pozemku	ZCHÚ plocha v ha
lesní pozemky	2,8975			
vodní plochy	2,5313		rybník	2,5313
trvalé travní porosty		1,6194		
orná půda				
ostatní zemědělské pozemky				
ostatní plochy				
zastavěné plochy a nádvoří				
plocha celkem	5,4288	1,0361		

1.5 Překryví území s jinými chráněnými územími

národní park: ne
chráněná krajinná oblast: ne
jiný typ chráněného území: nadreg biocentrum Pařezitý-Roštejn (Kód 80)

Natura 2000

ptačí oblast:

ne

evropsky významná lokalita:

CZ0613013 Šilhánky

1.6 Kategorie IUCN

Navrženo do kategorie

IV. – řízená rezervace

1.7 Předmět ochrany ZCHÚ

1.7.1 Předmět ochrany ZCHÚ podle zřizovacího předpisu

Předmětem ochrany jsou mokřadní biotopy dvou lesních rybníků a navazující podmáčené olšiny a druhy na ně vázané, především populace kuňky obecné (*Bombina bombina*), skokana ostronosého, rosničky zelené, čolka horského, vrkoče mnohozubého.

1.7.2 Hlavní předmět ochrany ZCHÚ – současný stav

A. ekosystémy

Název ekosystému	podíl plochy v ZCHÚ (%)	popis ekosystému
Rybníky	cca 45 % (2,3 ha)	Vodní plocha dvou malých lesních rybníčků s úzkými lemy litorálních porostů a navazující mokřadní společenstva. Zvláště na horním rybníku je vyvinuta makrofytní vegetace stojatých vod (V1F) s <i>Carex vesicaria</i> , <i>Carex rostrata</i> , <i>Carex acuta</i> , <i>Scutellaria galericulata</i> , <i>Eleocharis palustris</i> , <i>Alisma plantago-aquatica</i> , <i>Sparganium erectum</i> , <i>Potamogeton natans</i> .

B. druhy

název druhu	kategorie podle vyhlášky č. 395/1992 Sb., kategorie červeného seznamu	aktuální početnost nebo vitalita populace v ZCHÚ	popis biotopu druhu, další poznámky
Kuňka obecná, <i>Bombina bombina</i>	SO, VU	nižší desítky dospělců, stovky pulců, prosperuje	silně vázaná na vodní prostředí, rozmnožuje se v mělké vodě s hustou vegetací, nejlépe v lagunách či vyjetých kolejích po automobilech
Skokan ostronosý (<i>Rana arvalis</i>)	SO	nález dle NDOP AOPK ČR 2004	Pro jejich výskyt jsou důležité pobřežní a příbřežní části nádrže
Rosnička zelená (<i>Hyla arborea</i>)	SO	hojná, velké množství pulců	preferuje osluněné vodní plochy s vegetací
Čolek horský (<i>Triturus alpestris</i>)	SO	nález dle NDOP AOPK ČR 2004	Vyžaduje menší vodní nádrže v blízkosti lesů
Vrkoč mnohozubý (<i>Vertigo antivertigo</i>)	VU	zaznamenán při orientačním průzkumu mokřadu nad horním rybníčkem, početnost nekvantifikována	Vyskytuje se obvykle v zachovalejších a dobře zavodněných mokřadech

1.8 Předmět ochrany EVL anebo PO, s kterými je ZCHÚ v překryvu

název druhu	kategorie podle vyhlášky č. 395/1992 Sb., kategorie červeného seznamu	aktuální početnost nebo vitalita populace v ZCHÚ	popis biotopu druhu, další poznámky
Kuňka obecná, <i>Bombina bombina</i>	SO, VU	nižší desítky dospělců, stovky pulců, prosperuje	silně vázaná na vodní prostředí, rozmnožuje se v mělké vodě s hustou vegetací, nejlépe v lagunách či vyjetých kolejích po automobilech

1.9 Cíl ochrany

Cílem ochrany přírodní památky je dlouhodobé zachování podmínek pro rozvoj biotopů a druhů uvedených v předmětu ochrany, včetně populací významných druhů rostlin a živočichů na tyto biotopy vázaných.

2. Rozbor stavu zvláště chráněného území s ohledem na předmět ochrany

2.1 Stručný popis území a charakteristika jeho přírodních poměrů

Poloha:

Přírodní památka se nachází v jihozápadní části kraje Vysočina mezi městy Telč a Třešť, přibližně 1,3 km severozápadně od obce Doupě (okr. Jihlava) (příloha M1).

Biogeografie:

Dle biogeografického členění České republiky (Culek 1996) je území zařazeno do Javoříckého bioregionu 1.64.

Geomorfologie, geologie a pedologie:

Z hlediska geomorfologického členění náleží lokalita k celku Křižanovská vrchovina, podcelek Brtnická vrchovina, okrsku Třešťská pahorkatina. Přírodní památka je situována v mělkém zalesněném údolí bezejmenného potoka na jižním okraji rozsáhlého lesního komplexu v nadmořské výšce přibližně 630 m n. m. Geologickým podkladem jsou kvartérní usazeniny v nivě potoka na vyvěřelinách moldanubika (granit). Půdními typy lokality jsou zrašelinělé a modální gleje, v okolí rybníčků se nachází oglejené kambizemě.

Klima:

Území se nachází v chladné klimatické oblasti charakterizované průměrným počtem dní s teplotou vzduchu 10°C a vyšší okolo 130 dní a průměrným ročním úhrnem srážek přesahujícím 580 mm (Moravec & Votýpka 1998).

Fytogeografická charakteristika:

Přírodní památka se nachází v oreofytiku ve fytogeografickém okrese Jihlavské vrchy, fytogeografický obvod Čes. O.

Charakteristika lokality:

Přírodní památku tvoří potoční niva se dvěma rybníky (Pařezáček a Šilhánek) na bezejmenném potůčku (LP Třešťského potoka v km 22,0, ČHP 4-16-01-0200, IDVT 10196361, správce Lesy ČR, s.p. Rybníky spolu s přilehlými mokřadními biotopy leží v oboře určené k intenzivnímu

chovu muflonů a jsou z obou stran lemovány smrkovou monokulturou. Chov zvěře nemá přímo negativní vliv na rybníky a lužní les. Vlastní rybníky jsou oligotrofní, což předurčuje jejich vysoký ochranný potenciál. Litorální vegetace je na obou rybnících limitována smrky v těsném sousedství rybníků a je vyvinuta jen velmi slabě. U horního rybníka přechází vodní vegetace od litorálních rostlin přes vysoké ostřice a vlhké pcháčkové louky až k eutrofizovanému suššímu porostu zařazeného do ochranného pásma PP. Na mokřadních loukách rostou mochna bahenní (*Comarum palustre*), starček potoční (*Tephrosia crispa*), vrbovka bahenní (*Epilobium palustre*) a pomněnka trsnatá (*Myosotis caespitosa*). U spodního rybníka je významná zrašelinělá loučka s mochnou bahenní (*Comarum palustre*) na levém břehu. Součástí chráněného území jsou podmáčené olšiny vyvinuté v přítokové zóně dolního rybníka a dále pod jeho hrází. Obě olšiny mají vyvinuté zapojené stromové patro, bylinné patro je mezotrofní místy s kopřivou dvoudomou (*Urtica dioica*) a šťovíkem kadeřavým (*Rumex crispus*), ale převažujícími metlicí trsnatou (*Deschampsia cespitosa*), rdesnem peprníkem (*Persicaria hydropiper*), karbincem evropským (*Lycopus europaeus*), blatouchem bahenním (*Caltha palustris*), třtinou šedavou (*Calamagrostis canescens*). Olšiny mají různorodou strukturu, s roztroušeným keřovým patrem, mrtvým dřevem, tekoucí vodou i suššími vyvýšeninami. Ojedinele je přimíšen smrk a pod hrází spodního rybníka je rozsáhlá smrková kultura, která by měla být alespoň částečně převedena na listnatý les.

Ze zoologického hlediska je na lokalitě významné společenstvo obojživelníků s prokázaným výskytem skokana ostronosého (*Rana arvalis*), kuňky obecné (*Bombina orientalis*), rosničky zelené (*Hyla arborea*), skokana krátkonohého (*Pelophylax lessonae*) a dalších druhů.

Ornitologický význam území je limitován malou rozlohou rybníků a limitovanou nabídkou litorálních porostů. Rybníky slouží jako potravní stanoviště např. pro ledňáčka říčního (*Alcedo atthis*) a čápa černého (*Ciconia ciconia*).

Z bezobratlých byl prokázán výskyt některých vzácnějších brouků, především potápníka *Dytiscus circumcinctus* a vodomila *Crenitis punctatostriata*. V podmáčených ostřicových porostech na severním břehu horního rybníka byl nalezen vrkoč mnohozubý (*Vertigo antivertigo*). V ostatních skupinách bezobratlých (např. pavouci, vážky, motýli) byly zjištěny pouze běžné a široce rozšířené druhy.

Celkem byl zjištěn výskyt 8 druhů živočichů zařazených mezi zvláště chráněné taxony a dalších 3 druhů živočichů a 4 druhů rostlin uvedených v Červených seznamech ohrožených druhů. Dalších

3 zvláště chráněné druhy živočichů jsou z území udávány, ale nebyly aktuálním průzkumem zachyceny.

Přehled zvláště chráněných druhů živočichů a druhů uvedených v Červených seznamech

Pro druhy zařazené do Červených seznamů jsou použity zdroje: Farkač et al. 2005 pro bezobratlé, Plesník et al. (2003) pro obratlovce a Grulich (2012) pro cévnaté rostliny. Informace o výskytu jsou čerpány z inventarizačního průzkumu lokality (Marhoul & Čížek (eds.) 2014).

název druhu	kategorie podle vyhlášky č. 395/1992 Sb., kategorie červeného seznamu	aktuální početnost nebo vitalita populace v ZCHÚ	popis biotopu druhu, další poznámky
Druhy uvedené ve vyhlášce 395/1992 Sb.			
Živočichové			
Čolek obecný, <i>Lissotriton vulgaris</i>	SO, NT	Několik larev	je to nejběžnější druh čolka, preferuje vody zarostlé vegetací.
Čolek horský, <i>Ichtyosaura alpestris</i>	SO, NT	Recentně nezaznamenán, výskyt udáván: J. Maštera, 2004, 1 ex., NDOP AOPK ČR	lesní nebo v blízkosti lesa umístěné menší vodní nádrže nebo i větší kaluže na lesních cestách
Kuňka obecná, <i>Bombina bombina</i>	SO, VU	nižší desítky dospělců, stovky pulců, prosperuje	silně vázaná na vodní prostředí, rozmnožuje se v mělké vodě s hustou vegetací, nejlépe v lagunách či vyjetých kolejích po automobilech
Ropucha obecná, <i>Bufo bufo</i>	O, NT	hojná pulci, dospělci desítky	jedná se o hojný druh, který je ekologicky plastický.
Rosnička zelená, <i>Hyla arborea</i>	SO, NT	hojná, pulci	preferuje osluněné vodní plochy s bohatým litorálem, vyskytuje se většinou do 700 m n. m.
Skokan krátkonohý, <i>Pelophylax lessonae</i>	SO, VU	desítky pulců	špatná identifikace vůči hybridnímu druhu (s. zelený), je ze „zelených“ skokanů nejvíce suchomilný
Skokan ostronosý, <i>Rana arvalis</i>	SO, EN	Recentně nezaznamenán, výskyt udáván: J. Maštera, 2004, snůšky, NDOP AOPK ČR	menší a středně velké nádrže se zachovalým litorálním (pobřežním) porostem a vlhkým okolím
Skokan zelený, <i>Pelophylax kl. esculentus</i>	SO, NT	desítky pulců	hybridní forma mezi s. skřehotavým a s. krátkonohým, velmi vodní skokan, vyskytuje se v širokém spektru vod

název druhu	kategorie podle vyhlášky č. 395/1992 Sb., kategorie červeného seznamu	aktuální početnost nebo vitalita populace v ZCHÚ	popis biotopu druhu, další poznámky
Užovka obojková, <i>Natrix natrix</i>	O	zaznamenán 1 ex.	běžný druh, obývá zarostlé břehy vod (ale může být nalezena i relativně daleko od vody). Loví především obojživelníky.
Čáp černý, <i>Ciconia nigra</i>	SO, VU	Lokalita slouží jako potravní stanoviště pro čápy hnízdící v lesích v okolí	hnízdí v lesnaté krajině s dostatkem zarybněných potoků a rybníků. Zde asi hnízdí v Roštějnské oboře. Jeho početnost v ČR roste
Ledňáček říční, <i>Alcedo atthis</i>	SO, VU	Recentně nezaznamenán, výskyt udáván: J.Maštera, 2007, NDOP AOPK ČR	okolí tekoucích i stojatých vod
Druhy uvedené v Červených seznamech			
Živočichové			
Vrkoč mnohozubý, <i>Vertigo antivertigo</i>	VU	V roce 2014 zaznamenán při orientačním průzkumu mokřadu nad horním rybníčkem, početnost nekvantifikována	Vyskytuje se obvykle v zachovalějších a dobře zavodněných mokřadech
Potápník <i>Dytiscus circumcinctus</i>	NT	Chycen 1 ex.	Lokálně hojný druh zachovalějších oligotrofních stanovišť. V jižních Čechách a západní části ČMV patří k poměrně hojným a plošně rozšířeným druhům.
Vodomil <i>Crenitis punctatostrata</i>	VU	Chyceny 2 ex.	Typický druh otevřených rašelinných biotopů obývající zvodnělé porosty rašeliničku na zachovalých rašeliništích. V oblasti ČMV patří k hojným druhům na většině vhodných lokalit. Směrem na východ na Moravu jeho výskyt vyznívá.
Rostliny			
Mochna bahenní, <i>Comarum palustre</i>	C4a	Jednotlivě v litorálních porostech obou rybníků.	Ostřicové louky, rašeliniště
Pomněnka trsnatá, <i>Myosotis caespitosa</i>	C4a	Jednotlivě na severním břehu horního rybníka.	Mokřadní stanoviště, jako jsou bahnité břehy stojatých i tekoucích vod, okraje rákosin apod.
Starček potoční, <i>Tephrosieris crispa</i>	C4a	Jednotlivě na severním břehu horního rybníka.	Rašeliniště, olšiny, luční prameniště
Vrbovka bahenní <i>Epilobium palustre</i>	C4a	Jednotlivě na severním břehu horního rybníka.	Mokřadní louky, rašeliniště a luční prameniště

2.2 Historie využívání území a zásadní pozitivní i negativní vlivy lidské činnosti v minulosti, současnosti a blízké budoucnosti

a) ochrana přírody

Lokalita je novým zvláště chráněným územím ve smyslu zákona č. 114/1992 Sb, v platném znění. Evropsky významná lokalita „Šilhánky“ byla vyhlášena nařízením vlády č. 208/2012 Sb.

Území je součástí nadregionálního biocentra Pařezitý-Roštejn.

Na lokalitě dosud nebyly aplikovány ochranné managementové zásahy.

b) lesní hospodářství

V přírodní památce se nacházejí tři parcely PUPFL. Zčásti – mezi horním a spodním rybníkem a v menší části pod hrází spodního rybníku se jedná o podmáčené olšiny, zbývající porosty tvoří kulturní smrčiny. Lesy jsou hospodářské. Jejich přírodovědný význam je zatím velmi nízký (jedná se o mladé porosty, na leteckém snímku z 50. let minulého století ještě nejsou patrné), do budoucna se ale bude v případě podmáčených olšin zvyšovat.

c) zemědělské hospodaření

V přírodní památce se nenachází zemědělsky obhospodařované pozemky.

d) rybníkářství

Na území PP Šilhánky se vyskytují dvě vodní plochy, jež jsou prvními vodními plochami na soustavě rybníků. Vodoteč, na které se rybníčky nacházejí, a kterou jsou napájeny, je velice málo vodnatá v těchto partiích a dá se konstatovat, že jejich napouštění při rybníčním hospodaření je závislé především na lokálních srážkách. V suchých obdobích může být napouštění rybníků velice pomalé. Rybníčky se nachází uvnitř Roštejnské obory. Momentálně zde neprobíhá aktivní rybníční hospodaření a není přesně známá momentální obsádka ryb, kterou se nepodařilo ověřit ani v rámci průzkumu ichtyocenóz v roce 2014. V budoucnu by bylo dobré ověřit obsádku ryb vypuštěním rybníku či snížením vodní hladiny a odlovením přítomných ryb. V minulosti byly vodní plochy obhospodařovány rybářskou organizací, která je využívala k chovu násady kapra.

e) myslivost

Přírodní památka je součástí Roštejnské obory (6112202029). Historická obora zničená během druhé světové války byla obnovena v roce 2007 na rozloze 127 ha. Chovanými druhy zvěře jsou muflon, prase divoké a daněk. Vlastní rybníky nejsou zvěří ani mysliveckými aktivitami viditelně negativně ovlivňovány. Negativní vliv má ale krmeliště pro zvěř umístěné v navrhovaném ochranném pásmu na louce přímo navazující na mokřadní louku na severním břehu horního rybníka. Krmeliště je zdrojem eutrofizace pozvolna pronikajícího směrem k rybníku. Přebytek živin negativně ovlivňuje mokřadní louku a vede k ruderalizaci její vegetace (*Urtica dioica*, *Calamagrostis epigejos*, *Rumex obtusifolius*). Zájmu zachování a ochrany oligotrofních společenstev je nutné krmeliště přemístit dále od rybníka.

f) rybářství

V přírodní památce není vymezen žádný rybářský revír.

g) rekreace a sport

Režim aktivní obory sebou přináší regulaci návštěvnosti území. Částí obory prochází naučná stezka, která se k navrhované PP jen částečně blíží. Rekreční aktivity přírodní památku neovlivňují a nelze ani předpokládat změnu tohoto stavu.

h) těžba nerostných surovin

V přírodní památce neprobíhá těžba nerostných surovin ani zde není vymezen dobývací prostor.

i) jiné způsoby využívání

Nejsou známy.

2.3 Související plánovací dokumenty, správní rozhodnutí a právní předpisy

Územní plán sídelního útvaru Doupě nebyl dosud zpracován. Obec v roce 2007 vydala opatření obecné povahy, kterým vymezuje zastavěné území v rámci katastru obce.

2.4 Současný stav zvláště chráněného území a přehled dílčích ploch

2.4.1 Základní údaje o lesích

Přírodní lesní oblast	16 - Českomoravská vrchoviny
Lesní hospodářský celek / zařizovací obvod	614000 Telč
Výměra LHC (zařizovacího obvodu)	2,9

v ZCHÚ (ha)	
Období platnosti LHP (LHO)	1.1.2005 - 31.12.2014
Organizace lesního hospodářství	LS Telč (150)
Nižší organizační jednotka	2

Přehled výměr a zastoupení souborů lesních typů

Přírodní lesní oblast:				
Soubor lesních typů a les. typy (SLT/LT)	Název SLT a LT	Přírozená dřevinná skladba SLT (Průša 1971)	Výměra (ha)	Podíl (%)
6G1	Podmáčená smrková jedlina přesličková na plošinách a mírných svazích	SM7, JD2, OL1, BŘ, JŘ	0,01	0,3
5I1	Uléhavá kyselá jedlová bučina s bikou chlupatou	BK 5, JD 4, SM 1	0,007	0,2
6O1	Svěží smrková jedlina šťavelová na mírných svazích a podsvahových plošinách	SM 3,5; JD 3,5; BK 2; (JŘ,BŘ,OS,VR) 1	1,53	52,6
5L5	montánní jasanová olšina	SM 3, OL 6, JS 1, JV, BŘ, OS	1,36	46,8
Celkem				100 %

Porovnání přírozené a současné skladby lesa

Zkratka	Název dřeviny	Současné zastoupení (ha)	Současné zastoupení (%)	Přírozené zastoupení (ha)	Přírozené zastoupení (%)
Jehličnany					
JD	jedle bělokorá	0	0	0,54	18,55
SM	smrk pichlavý	1,12	38,6	0,95	32,68
MD	modřín opadavý	0,01	0,2	0	0
BO	borovice lesní	0,01	0,4	0	0
Listnáče					
BR	bříza bělokorá	0	0	0,03	1,1
JŘ	jeřáb	0	0	0,03	1,1
BK	buk lesní	0	0	0,31	10,6
OS	topol osika	0	0	0,03	1,1
VR	vrba	0	0	0,03	1,1
OL	olše	1,18	41	0,82	28,1
OLS	olše šedá	0,52	18	0	0
JS	jasan ztepilý	0	0	0,14	4,7
JV	javor	0	0	+	+

KL	javor klen	0,01	0,5	0	0
KS	jírovec maďal	0,03	0,9	0	0
DB	dub letní	0,01	0,4	0	0
Celkem		2,91	100 %	-----	-----

2.4.2 Základní údaje o rybnících, vodních nádržích a tocích

Název rybníka (nádrže)	Pařezáček (též Rybník Pařezitý Šilhan)
k.ú., parc.č.	p.č. 406
Katastrální plocha	9987 m ²
Využitelná vodní plocha	4742 m ²
Plocha litorálu	740 m ²
Průměrná hloubka	0,9 m
Maximální hloubka	2,4 m
Postavení v soustavě	horní rybník
Hráz rybníka (nádrže)	Není součástí přírodní památky ani jejího ochranného pásma
k.ú., parc.č.	p.č. st. 75
Katastrální plocha	1575 m ²
Povolení k nakládání s vodami	-
Manipulační řád	-
Hospodářsko provozní řád	-
Způsob hospodaření	-
Intenzita hospodaření	extenzivní
Výjimka k aplikaci látek znečišťujících vodu (krmiva, hnojiva)	-
Vlastník rybníka	Lesy České republiky, s.p., Přemyslova 1106/19, Nový Hradec Králové, 50008 Hradec Králové
Uživatel rybníka	Lesy České republiky, s.p., Přemyslova 1106/19, Nový Hradec Králové, 50008 Hradec Králové
Průtočnost – doba zdržení	-

Název rybníka (nádrže)	Šilhánek (též Kokšovka)
k.ú., parc.č.	p.č. 410
Katastrální plocha	15326 m ²
Využitelná vodní plocha	11790 m ²
Plocha litorálu	231 m ²
Průměrná hloubka	1,2 m
Maximální hloubka	3,2 m
Postavení v soustavě	druhý
Povolení k nakládání s vodami	-
Manipulační řád	-
Hospodářsko provozní řád	-
Způsob hospodaření	-
Intenzita hospodaření	extenzivní
Výjimka k aplikaci látek	-

znečišťujících vodu (krmiva, hnojiva)	
Vlastník rybníka	FARMEKO - Vyšší odborná škola zdravotnická a Střední odborná škola, s.r.o., Znojemská 4880/76, 58601 Jihlava
Uživatel rybníka	-
Průtočnost – doba zdržení	-

2.4.3 Základní údaje o nelesních pozemcích

Dílčí plocha 1

Vlhká pcháčová louka (T1.5) s druhy *Cirsium palustre*, *Cirsium oleraceum*, *Ranunculus auricomus*, *Tephrosieris crispa*, *Potentilla erecta*, *Scirpus sylvaticus*, *Lycopus europaeus*, *Prunella vulgaris*, *Epilobium palustre*, *Juncus effusus*, *Deschampsia cespitosa*, *Calamagrostis canescens*, *Carex vesicaria*, *Carex nigra* aj. Ze severní strany je patrná značná eutrofizace ze sousedního pozemku (v ochranném pásmu), který je využíván pro myslivecké hospodaření a expandují zde tak ruderalní druhy (*Urtica dioica*, *Calamagrostis epigejos*, *Rumex obtusifolius*). Na ploše je větší počet semenáčků olše lepkavé (*Alnus glutinosa*), krušiny olšové (*Frangula alnus*) a smrku (*Picea abies*).

Dílčí plocha 2

Rybník Pařezáček. Na břehu rybníka přechází sousední porost ve vodní společenstva bahnitých substrátů (M1.3) a vysokých ostřic (M1.7) až po makrofytní vegetaci stojatých vod (V1F) s *Carex vesicaria*, *Carex rostrata*, *Carex acuta*, *Scutellaria galericulata*, *Eleocharis palustris*, *Alisma plantago-aquatica*, *Sparganium erectum*, *Potamogeton natans*. Malý trvale zaplavený porost olší (L1) hostí např. *Comarum palustre* a *Viola palustris*. Na bočních březích a na hrázi je pouze asi 1 m široký lem s náznaky zmiňovaných společenstev a druhy *Glyceria maxima*, *Carex acuta*, *Lycopus europaeus*, *Oenanthe aquatica*, *Myosotis caespitosa* aj.

Dílčí plocha 3

Zrašelinělá loučka s náznaky přechodového rašeliniště (R2.3) s rozvolněným porostem vysokých ostřic (M1.7) a druhy *Equisetum fluviatile*, *Comarum palustre*.

Dílčí plocha 4

Rybník Šilhánek. Břehy jsou porostlé vyšší vegetací ve srovnání s rybníkem horním. Rostou zde rákosiny (M1.1) s *Phragmites australis*, *Phalaris arundinacea*, *Typha latifolia*, *Glyceria maxima*

a *Acorus calamus*, a vysoké ostřice (M1.7), výše na břehu pak nitrofilní druhy (*Alopecurus pratensis*, *Urtica dioica*, *Phleum pratense*).

2.5 Zhodnocení výsledků předchozí péče a dosavadních ochranných zásahů do území a závěry pro další postup

Na území nově vyhlášené PP Šilhánky nebyly dosud realizovány žádné ochranné zásahy.

2.6 Stanovení prioritních zájmů ochrany území v případě jejich možné kolize

Prioritním zájmem ochrany v území je zachování oligotrofních podmínek rybníků a navazujících mokřadů. Nepředpokládá se, že by mohlo dojít ke kolizi s jinými význačnými společenstvy či druhy živočichů a rostlin.

3. Plán zásahů a opatření

3.1 Výčet, popis a lokalizace navrhovaných zásahů a opatření v ZCHÚ

3.1.1 Rámcové zásady péče o území nebo zásady jeho jiného využívání

a) péče o lesy

Mapové podklady viz Příloha M4, M5 a M6

Rámcová směrnice péče o les podle souborů lesních typů

Číslo směrnice	Kategorie lesa	Soubory lesních typů	
1	les hospodářský	6G, 5I, 6O, 5L	
Předpokládaná cílová druhová skladba dřevin			
SLT	Druhy dřevin a jejich orientační podíly v cílové druhové skladbě (%)		
6G	SM7; JD2; OL1; BŘ; JŘ		
5I	BK 5; JD 4; SM 1		
6O	SM 3,5; JD 3,5; BK 2; (JŘ;BŘ;OS;VR) 1		
5L	SM 3; OL 6; JS 1; JV; BŘ; OS		
Porostní typ A		Porostní typ B	
Porosty s podílem jehličnatých dřevin dle cílové druhové skladby pro dané SLT (max. do 10% nad podíl cílové druhové skladby pro dané SLT)		Porosty s podílem jehličnatých dřevin převyšující o více jak 10% cílovou druhovou skladbu pro dané SLT.	
Základní rozhodnutí			
Hospodářský způsob (forma)		Hospodářský způsob (forma)	
podrostní, násečný		podrostní, násečný	
Obmýtí	Obnovní doba	Obmýtí	Obnovní doba
80-100	20-30	60-100	10-20
Dlouhodobý cíl péče o lesní porosty			
Udržení druhové skladby v souladu s cílovými dřevinami pro dané SLT. Zvýšení věkové a prostorové heterogenity.		Změna druhové skladby na porosty cílových dřevin. Zvýšení věkové a prostorové heterogenity.	
Způsob obnovy a obnovní postup, včetně doporučených technologií			

<p>PRŮMĚR náseků je možné realizovat max do výšky porostů.</p> <p>Při těžbě ponechávat každé těžby na místě do rozpadu cca 10% hroubí (vč. kmenů!).</p> <p>Přednostně obnova přirozená. K umělé obnově je možné přistoupit jen pokud nedojde ke zmlazení. Je vyloučena mechanizovaná příprava půdy.</p>	<p>Cílem je co nejrychlejší nahrazení nepůvodních dřevin cílovou dřevinnou skladbou. Náseky proto mohou být do PRŮMĚRU cca 1,5 výšky porostu.</p> <p>Při těžbě ponechávat každé těžby na místě do rozpadu cca 10% hroubí (vč. kmenů!).</p> <p>Přednostně obnova přirozená! K umělé obnově je možné přistoupit jen pokud nedojde ke zmlazení dřevin v souladu se skladbou dané SLT. Je vyloučena mechanizovaná příprava půdy.</p>
----------------------------------------------------------------------------------------------------------------------------------------------------------------------------------------------------------------------------------------------------------------------------------------------------------------	-----------------------------------------------------------------------------------------------------------------------------------------------------------------------------------------------------------------------------------------------------------------------------------------------------------------------------------------------------------------------------------------------------------------------------------------

Způsob zalesnění, stanovení druhů a procento melioračních a zpevňujících dřevin při obnově porostu

dřevinami přirozené dřevinné skladby vhodné provenience.

Dřeviny uplatňované při zalesnění za použití umělé obnovy (%)

SLT	druh dřeviny	komentář k způsobu použití dřeviny při umělé obnově
6G	SM7; JD2; OL1; BŘ; JŘ	Při dosadbě reflektovat situaci při zmlazení. Dosazovat jen chybějící druhy a to roztroušeně.
5I	BK 5; JD 4; SM 1	
6O	SM 3,5; JD 3,5; BK 2; (JŘ;BŘ;OS;VR) 1	
5L	SM 3; OL 6; JS 1; JV; BŘ; OS	

Péče o nálety, nárosty a kultury a výchova porostů, včetně doporučených technologií

<p>Podle situace je možné použít individuální nebo plošnou ochranu zmlazení před zvěří. Ochrana před buřením. U stejnorodých porostů výchovou podporovat rozrůznění porostní skladby a tvorbu složitější prostorové struktury porostů. Úplné odstranění BO, MD, KS.</p>	<p>Při probírkách snižovat podíl SM. Ponechávat veškeré stanovištně původní listnáče.</p> <p>Podle situace je možné použít individuální nebo plošnou ochranu zmlazení před zvěří. Ochrana před buřením.</p> <p>Úplné odstranění BO, MD, KS a dalších stanovištně nepůvodních dřevin.</p>
-------------------------------------------------------------------------------------------------------------------------------------------------------------------------------------------------------------------------------------------------------------------------	------------------------------------------------------------------------------------------------------------------------------------------------------------------------------------------------------------------------------------------------------------------------------------------

Opatření ochrany lesa včetně doporučených technologií

Monitoring zdravotního stavu, následný zdravotní výběr. Protože se jedná o oboru, sledovat míru okusu a v případě větších škod realizovat rozsáhlejší oplocení zmlazení. Ochrana proti buřením. Vyloučení použití herbicidů a insekticidů.

Provádění nahodilých těžeb včetně doporučených technologií

Vyloučena, výjimkou je bezpečnostní riziko plynoucí ze stromů nad cestami. V porostech ponechávat dostatečné množství tlejícího dřeva, přestárlé jedince a doupné stromy.

b) péče o rybníky

Název rybníka (nádrže)	Pařezáček (Rybník Pařezitý Šilhan)
Způsob hospodaření	Za nejvhodnější je považováno jednohorkové plůdkové hospodaření, případně jiný obdobný způsob (pozvolné jarní napouštění)
Intenzita hospodaření	extenzivní
Manipulace s vodní hladinou	Vypouštění rybníka za účelem výlovu je možné na jaře (co nejdříve po rozmrznutí rybníka) i na podzim. Velmi vhodné by bylo pozvolné jarní napouštění imitující plůdkové hospodaření (K0).
Způsob letnění nebo zimování	Z hlediska zajištění ochrany předmětu ochrany není zimování rybníků v PP škodlivé, mělo by být k němu přistupováno jen výjimečně, v případě prokázané potřeby. Zimování je možné například z důvodu zabránění přemnožení nežádoucích druhů ryb, kterým je především okoun či střevlička) Částečné letnění spojené s plůdkovým režimem je z hlediska kuňky vhodným způsobem hospodaření na rybnících v PP.
Způsob odbahňování	Odbahnění je doporučeno provádět pouze částečné a to pouze v případě potřeby. Vždy je nutné zachovat nebo vytvořit rozsáhlou mělkou vodní plochu. Odstranění sedimentu je nutné provádět mimo období rozmnožování a vývoj obojživelníků ve vodním prostředí. Míru zákroku je nutné doložit příslušným orgánům ochrany přírody na základě projektové dokumentace.
Způsoby hnojení	Pouze iniciační při vysazení plůdku
Způsoby regulačního příkrmování	krmení ryb v množství podle potřeby (tolik, co ryby skutečně zkonsumují) ,max. do 1000 kg/ha.
Způsoby použití chemických látek	Vápnění jen v případě nutnosti, např. při zdravotních problémech rybí obsádky.
Rybí obsádky	Ideálním stavem je váčkový plůdek (K0, L0), případně chov ročních ryb (L1, K1). Zarybnění línem lze přitom zajistit i vysazením generačních ryb. Celková výše obsádky by měla být limitovaná množstvím povoleného krmení (viz výše). Na rybnících nebudou stabilně chovány dravé druhy ryb. Je třeba potlačovat nepůvodní a invazivní druhy, zejména střevlička východní, okouna, karase stříbřitého. Pro potlačení těchto nežádoucích druhů ryb je možné vysadit candáta (nejlépe Ca2-3, který již tolik neproniká do litorálů). Na rybnících není vhodný chov amura Ab1 a staršího, ovšem v případě nadměrného zárůstu rybníka je však v následujícím horku možné použít meliorační obsádku (těžká obsádka kapra, příp. i amur). Meliorační obsádku lze použít

	jen na jedno horko a spíše výjimečně. Velmi žádoucí je ponechání rybníka bez vysazené rybí obsádky alespoň za dva až tři roky.
--	--------------------------------------------------------------------------------------------------------------------------------

Název rybníka (nádrže)	Šilhánek (Kokšovka)
Způsob hospodaření	Převážně jednohorkové plůdkové hospodaření
Intenzita hospodaření	extenzivní
Manipulace s vodní hladinou	Vypouštění či jiná manipulace s vodou nesmí být prováděny v období rozmnožování a vývoje obojživelníků ve vodním prostředí (s ohledem především na kuňku).
Způsob letnění nebo zimování	Z hlediska zajištění ochrany předmětu ochrany není zimování rybníků v PP škodlivé, mělo by být k němu přistupováno jen výjimečně, v případě prokázané potřeby. Zimování je možné například z důvodu zabránění přemnožení nežádoucích druhů ryb, kterým je především okoun či střevlička) Částečné letnění spojené s plůdkovým režimem je z hlediska kuňky vhodným způsobem hospodaření na rybnících v PP. Úplnému letnění rybníku by mělo docházet pouze v případě nutnosti, přičemž nesmí být letněny oba rybníky zároveň.
Způsob odbahňování	Odbahňování je doporučeno provádět pouze částečné a to pouze v případě potřeby. Vždy je nutné zachovat nejméně 1/3 stávajících litorálů, které nesmí být zahlubovány pod stávající úroveň. Odstranění sedimentu je nutné provádět mimo období rozmnožování a vývoj obojživelníků ve vodním prostředí. Míru zákroku je nutné doložit příslušným orgánům ochrany přírody na základě projektové dokumentace.
Způsoby hnojení	Pouze iniciační při vysazení váčkového plůdku
Způsoby regulačního příkrmování	krmení ryb v množství podle potřeby (tolik, co ryby skutečně zkonzumují) cca okolo 1000 kg/ha
Způsoby použití chemických látek	Vápnění jen v případě prokázaných veterinárních důvodů po souhlasu orgánů ochrany přírody.
Rybí obsádky	Ideálním stavem je váčkový plůdek (K0, L0), případně chov ročních ryb (L1, K1). Zarybnění línem lze přitom zajistit i vysazením generačních ryb. Celková výše obsádky by měla být limitovaná množstvím povoleného krmení (viz výše). Na rybnících nebudou stabilně chovány dravé druhy ryb Je třeba potlačovat nepůvodní a invazivní druhy. Pro potlačení těchto nežádoucích druhů ryb je po dohodě s orgánem ochrany přírody možné vysadit candáta (nejlépe Ca2-3, který již tolik neproniká do litorálů). Na rybnících není vhodný chov amura Ab1 a staršího, ovšem v případě nadměrného zárůstu rybníka je však v následujícím horku možné použít meliorační obsádku (těžká obsádka kapra, příp. i amur). Meliorační obsádku lze použít jen na jedno horko a spíše výjimečně.

Pod Kokšovkou se nachází rybník Šilhan, v jehož zejména přítokové části je evidován výskyt kuňky. Hospodaření na tomto rybníce by bylo proto vhodné řešit společně s rybníky v přírodní památce.

c) péče o nelesní pozemky

Typ managementu	Asanační management – výřez náletových dřevin
Vhodný interval	jednorázově
Minimální interval	1x 10 let
Prac. nástroj / hosp. zvíře	ruční nástroje
Kalendář pro management	Vhodné období: srpen-září
Upřesňující podmínky	Vyřezání náletových dřevin (olše, krušina, smrk) na mokřadní louce na severním břehu horního rybníka rybníka. Na řezné plochy aplikovat herbicid RoundUp Biaktiv nebo vhodnou alternativu. Aplikaci herbicidu vzhledem k blízkosti vodní plochy provádět mimořádně opatrně a za vhodných klimatických podmínek. V případě obrázení výmladků je odstraňovat obdobným způsobem do stavu úplné likvidace.

Typ managementu	Regulační management – osení mokřadních luk
Vhodný interval	1 x ročně polovinu plochy
Minimální interval	1x 5 let
Prac. nástroj / hosp. zvíře	ruční nástroje
Kalendář pro management	Vhodné období: červen-srpen
Upřesňující podmínky	Mozaikové ruční kosení mokřadních luk křovinořezem, během jednoho zásahu je pokosena vždy jen polovina rozlohy v podobě různorodé mozaiky nebo v podobě pásů. Pokosenou hmotu je nutno z plochy odstranit. Vyloučeno je mulčování porostu.

d) péče o rostliny

Navržené zásahy v rámci přírodní památky by měly vést k udržení případně ke zlepšení podmínek pro vodní a mokřadní druhy rostlin. Z expanzních druhů rostlin byla zaznamenána třtina křovištní (*Calamagrostis epigejos*) na rozhraní přírodní památky a ochranného pásma. Omezení druhu pomůže přesun krmeliště zvěře na jiné místo ochranného pásma dále od hranic PP. V případě přetrvávajícího výskytu je žádoucí porosty třtiny kosit vícekrát v roce.

e) péče o živočichy

Navržené zásahy v rámci přírodní památky by měly vést k udržení případně ke zlepšení podmínek pro vodní a mokřadní druhy živočichů. Z území nejsou známy problémy s invazivními

druhy živočichů. V území by bylo vhodné budovat tůň v několikátých časových odstupech (různá sukcesní stadia) s různou hloubkou (průměr do 40 cm, velikostí 100 – 5000 m² s různě utvářeným dnem). Tůň je nutné udržovat bez ryb.

3.1.2 Podrobný výčet navrhovaných zásahů a činností v území

a) lesy

V porostech 211 E 1 a 211 E 2 je možné probírkou provést snížení podílu SM. Je možné dle potřeby dosadit dřeviny dle cílové SLT. Stejně jako v porostu 211 E 0.

V porostu 211 E 6 by mělo být odstraněno 40% SM a veškerý KS.

Porost 211 E 5 je možné ponechat bez zásahu do rozpadu.

Výčet zásahů pro porostní skupiny viz Příloha T1.

Vymezení porostních skupin viz Příloha M4.

b) péče o rybníky (nádrže) a vodní toky

Konkrétní návrhy zásahů jsou uvedeny v tabulkovém přehledu v Příloze T2. Při realizaci navržených zásahů a opatření je třeba postupovat v souladu s rámcovými směrnicemi uvedenými v kapitole 3.1.1.

Příloha T2: Tabulka popis dílčích ploch a výčet plánovaných zásahů

c) péče o nelesní pozemky

Konkrétní návrhy zásahů jsou uvedeny v tabulkovém přehledu v Příloze T2. Při realizaci navržených zásahů a opatření je třeba postupovat v souladu s rámcovými směrnicemi uvedenými v kapitole 3.1.1.

Příloha T2: Tabulka popis dílčích ploch a výčet plánovaných zásahů

3.2 Zásady hospodářského nebo jiného využívání ochranného pásma včetně návrhu zásahů a přehledu činností

Ochranné pásmo je vyhlášené na jedné parcele severně od horního rybníka. Jedná se o trvalý travní porost uzavřený v okolních lesních porostech. Louka je pravidelně kosena a je využívána jako krmeliště pro zvěř chovanou v oboře. Tímto způsobem je ovlivněna především část

navazující na mokřadní stanoviště na severním okraji PP. Pro ochranu mokřadu je nezbytné krmeliště přemístit na jinou část ochranného pásma, přinejmenším do jejího středu.

3.3 Zaměření a vyznačení území v terénu

Jedná se o nově vzniklé ZCHÚ. Hranice území je vymezena kombinovaně po liniích zřetelných v terénu (rozhraní břehové vegetace rybníků a navazujících lesních porostů), liniích prostorového rozdělení lesa a částečně v terénu méně zřetelnými hranicemi vzniklými při mapování biotopů v rámci přípravy soustavy Natura 2000. Hranici je třeba v souladu vyhláškou č. 64/2011 Sb. po celém obvodu vymežit pruhovým značením a tabulemi s malým státním znakem ČR a tabulí s uvedením kategorie zvláště chráněného území a současně tabulí s textem „evropsky významná lokalita“. V průběhu platnosti plánu péče je nutné sledovat stav tabulí a pruhového značení a podle potřeby je obnovovat.

3.4 Návrhy potřebných administrativně-správních opatření v území

Nejsou.

3.5 Návrhy na regulaci rekreačního a sportovního využívání území veřejností

Území navrhované přírodní památky není využíváno k rekreaci ani ke sportu a změna tohoto stavu není pravděpodobná. Z tohoto důvodu není navrhováno žádné regulační opatření aktivit tohoto typu.

3.6 Návrhy na vzdělávací využití území

V území by bylo vhodné instalovat naučný panel pro veřejnost s informacemi o přírodovědných hodnotách chráněného území, důvodech ochrany a managementových postupech. Navrhované umístění se nachází na hrázi horního rybníka v místě předpokládaného příchodu návštěvníků lokality.

3.7 Návrhy na průzkum či výzkum a monitoring předmětu ochrany území

Doporučujeme monitorovat vliv péče prováděné podle plánu péče na populace předmětu ochrany. Vhodný interval monitoringu je 5 let.

4. Závěrečné údaje

4.1 Předpokládané orientační náklady hrazené orgánem ochrany přírody podle jednotlivých zásahů (druhů prací)

Druh zásahu (práce) a odhad množství (např. plochy)	Orientační náklady za rok (Kč)	Orientační náklady za období platnosti plánu péče (Kč)
Jednorázové a časově omezené zásahy		
Monitoring předmětu ochrany	5 000,-	10 000,-
Budování tůní		80 000,-
Vyřezávání dřevin		3 000,-
Jednorázové a časově omezené zásahy celkem (Kč)	-----	93 000,-
Opakované zásahy		
Kosení mokřadních porostů	3000,-	30 000,-
Opakované zásahy celkem (Kč)		30 000
N á k l a d y c e l k e m (Kč)	-----	123 000

4.2 Použité podklady a zdroje informací

AOPK, seznam EVL (http://www.nature.cz/natura2000-design3/web_lokality.php?cast=1805&akce=karta&id=1000104060)

Beran L., Juříčková L. & Horsák M. 2005: Mollusca (měkkýši), pp. 69-74. – In: Farkač J., Král D. & Škorpík M. [eds.], Červený seznam ohrožených druhů České republiky. Bezobratlí. Red list of threatened species in the Czech Republic. Invertebrates. – Agentura ochrany přírody a krajiny ČR, Praha, 760 pp.

Boukal D.S., Boukal M., Fikáček M., Hájek J., Klečka J., Skalický S., Šťastný J., Trávníček D., 2007: Katalog vodních brouků České republiky. Klapalekiana 43 (Suppl.), 289 pp.

Danihelka et al. (2012): Checklist of vascular plants of the Czech Republic. Preslia 84: 647 - 811.

- Farkač J., Král D. & Škorpík M. [eds.] (2005): Červený seznam ohrožených druhů České republiky. Bezobratlí. Agentura ochrany přírody a krajiny ČR, Praha, 760 pp.
- Grulich V. (2012): Red List of vascular plants of the Czech Republic: 3rd edition. – Preslia 84: 631–645.
- Chytrý M., Kučera T. & Kočí M. (eds.) (2001): Katalog biotopů České republiky. AOPK ČR, Praha.
- Kučera J. & Váňa J. (2005): Seznam a červený seznam mechorostů České republiky. – Příroda 23: 1–104.
- Kučera J., Váňa J. & Hradílek Z. (2012): Bryophyte flora of the Czech Republic: updated checklist and Red List and a brief analysis. – Preslia 84: 813–850.
- Marhoul P. & Čížek O. (eds.) 2014: Botanický a zoologický průzkum navrhované přírodní památky Šilhánky. Nepubl. Ms., depon. In Krajský úřad kraje Vysočina, 42 str.
- Mikátová, Vlašín (2002): Ochrana obojživelníků. Ekocentrum Brno, 137 s.
- Plesník J., Hanzal V. & Brejšková L. [eds.] (2003): Červený seznam ohrožených druhů České republiky. Obratlovci. Příroda, Praha, 22: 1-184.
- Šťastný, Bejček, Hudec (2006): Atlas hnízdního rozšíření ptáků v České republice 2001-2003. Aventinum Praha, 463 s.
- Zavadil, Sádlo, Vojar (2011): Biotopy našich obojživelníků a jejich management. Metodika AOPK ČR, Praha, 178 s.

Databáze NDOP AOPK ČR

Mapový server AOPK ČR: <http://mapy.nature.cz>

Nahlížení do katastru nemovitostí ČÚZK: <http://nahlizeniidokn.cuzk.cz>

Webové mapové služby pro katastrální mapy ČÚZK: <http://www.cuzk.cz>

Mapové služby Portálu veřejné správy: <http://geoportal.cenia.cz>

Ústřední seznam ochrany přírody (ÚSOP): <http://drusop.nature.cz>

Vlastní terénní šetření v roce 2014

4.3 Seznam používaných zkratk

AOPK ČR – Agentura ochrany přírody a krajiny České republiky,

PP - přírodní památka

C4 - druh uvedený v červeném seznamu jako vzácnější taxon vyžadující další pozornost

LC – druh uvedený v Červeném seznamu jako málo dotčený

VU - druh uvedený v červeném seznamu jako zranitelný

EN - druh uvedený v červeném seznamu jako ohrožený

NT - druh uvedený v červeném seznamu jako téměř ohrožený

IUNC - International Union for Conservation of Nature

OP - ochranné pásmo

ZCHÚ – zvláště chráněné území

SO – druh je uveden ve vyhlášce MŽP č. 395/1992 Sb. jako silně ohrožený

O – druh je uveden ve vyhlášce MŽP č. 395/1992 Sb. jako ohrožený druh

s.e. - spodní etáž,

h.e. - horní etáž

4.4 Plán péče zpracoval

Mgr. Pavel Marhoul a RNDr. Jiří Křesina, Beleco z.s., Slezská 125, 130 00 Praha

Mgr. Oldřich Čížek, Hutur o.s., J. Purkyně 1616, 500 02 Hradec Králové

5. OBSAH

1. Základní údaje o zvláště chráněném území.....	2
1.1 Základní identifikační údaje.....	2
1.2 Údaje o lokalizaci území.....	2
1.3 Vymezení území podle současného stavu katastru nemovitostí.....	2
1.4 Výměra území a jeho ochranného pásma.....	3
1.5 Překryv území s jinými chráněnými územími.....	3
1.6 Kategorie IUCN.....	4
1.7 Předmět ochrany ZCHÚ.....	4
1.7.1 Předmět ochrany ZCHÚ podle zřizovacího předpisu.....	4
1.7.2 Hlavní předmět ochrany ZCHÚ – současný stav.....	4
1.8 Předmět ochrany EVL anebo PO, s kterými je ZCHÚ v překryvu.....	5
1.9 Cíl ochrany.....	5
2. Rozbor stavu zvláště chráněného území s ohledem na předmět ochrany.....	6
2.1 Stručný popis území a charakteristika jeho přírodních poměrů.....	6
2.2 Historie využívání území a zásadní pozitivní i negativní vlivy lidské činnosti v minulosti, současnosti a blízké budoucnosti.....	10
2.3 Související plánovací dokumenty, správní rozhodnutí a právní předpisy.....	11
2.4 Současný stav zvláště chráněného území a přehled dílčích ploch.....	11
2.4.1 Základní údaje o lesích.....	11
2.4.2 Základní údaje o rybnících, vodních nádržích a tocích.....	13
2.4.3 Základní údaje o nelesních pozemcích.....	14
2.5 Zhodnocení výsledků předchozí péče a dosavadních ochrannářských zásahů do území a závěry pro další postup.....	15
2.6 Stanovení prioritních zájmů ochrany území v případě jejich možné kolize.....	15
3. Plán zásahů a opatření.....	16
3.1 Výčet, popis a lokalizace navrhovaných zásahů a opatření v ZCHÚ.....	16
3.1.1 Rámcové zásady péče o území nebo zásady jeho jiného využívání.....	16
3.1.2 Podrobný výčet navrhovaných zásahů a činností v území.....	21
3.2 Zásady hospodářského nebo jiného využívání ochranného pásma včetně návrhu zásahů a přehledu činností.....	21
3.3 Zaměření a vyznačení území v terénu.....	22
3.4 Návrhy potřebných administrativně-správních opatření v území.....	22

3.5 Návrhy na regulaci rekreačního a sportovního využívání území veřejností	22
3.6 Návrhy na vzdělávací využití území	22
3.7 Návrhy na průzkum či výzkum a monitoring předmětu ochrany území	22
4. Závěrečné údaje.....	23
4.1 Předpokládané orientační náklady hrazené orgánem ochrany přírody podle jednotlivých zásahů (druhů prací)	23
4.2 Použité podklady a zdroje informací	23
4.3 Seznam používaných zkratek	24
4.4 Plán péče zpracoval	25

Součástí plánu péče jsou dále tyto přílohy

- Tabulky: Příloha T1 - Popis lesních porostů a výčet plánovaných zásahů v nich
Příloha T2 - Popis dílčích ploch a objektů na nelesních pozemcích a výčet plánovaných zásahů v nich
- Mapy: Příloha M1: Orientační mapa s vyznačením území
Příloha M2: Katastrální mapa se zákresem ZCHÚ a jeho ochranného pásma
Příloha M3: Mapa dílčích ploch
Příloha M3b: Stav lokality v roce 1953 - letecký snímek
Příloha M4: Zásahy na lesních pozemcích
Příloha M5: Lesnická mapa typologická
Příloha M6: Stupně přirozenosti lesních porostů.

Příloha T1 - Popis lesních porostů a výčet plánovaných zásahů v nich

označení JPRL	Dílčí plocha	výměra dílčí plochy (ha)	č. rámcové směrnice / porostní typ	dřeviny	zastoupení dřevin	průměrná výška	stupeň přirozenosti	doporučený zásah	naléhavost	poznámka
211 E 0	Plocha 5	0,07 v ZCHÚ cca 0,01	1A	OL	100	1	5	Možné provést dosadbu směrem k přirozené SLT.	2	
211 E 1	Plocha 5	0,61 v ZCHÚ cca 0,007	1B	SM BK KL OL	85 5 5 5	1 2 2 2	5	Probírka, odstraňovat pouze SM. Možné provést dosadbu směrem k přirozené SLT.	2	
211 E 2	Plocha 5	1,39 v ZCHÚ cca 0,056	1B	SM MD OL	85 10 5	4 7 4	5	Probírka, odstraňovat pouze SM. Možné provést dosadbu směrem k přirozené SLT.	2	
211 E 5	Plocha 5	1,65 v ZCHÚ cca 1,53	1A	OL OLS	70 30	20 20	3	Bez zásahu.	2	

označení JPRL	Dílčí plocha	výměra dílčí plochy (ha)	č. rámcové směrnice / porostní typ dřeviny	zastoupení dřevin	průměrná výška	stupeň přirozenosti	doporučený zásah	naléhavost	poznámka
211 E 6	Plocha 5	4,75 v ZCHÚ cca 1,30	1B	SM OL OLS KS BO KL DB	82 8 5 2 1 1 1	24 23 21 20 23 22 26	4 Rovnoměrné odstranění 40%SM a veškerého KS. Pokud nedojde ke zmlazení provést dosadbu dřevin s ohledem na cílové SLT.	1	

naléhavost - stupně naléhavosti jednotlivých zásahů:

1. stupeň - zásah naléhavý (nelze odložit, je nutný pro zachování předmětu ochrany),
2. stupeň - zásah vhodný,
3. stupeň - zásah odložitelný

Příloha T2 - Popis dílčích ploch a objektů na nelesních pozemcích a výčet plánovaných zásahů v nich

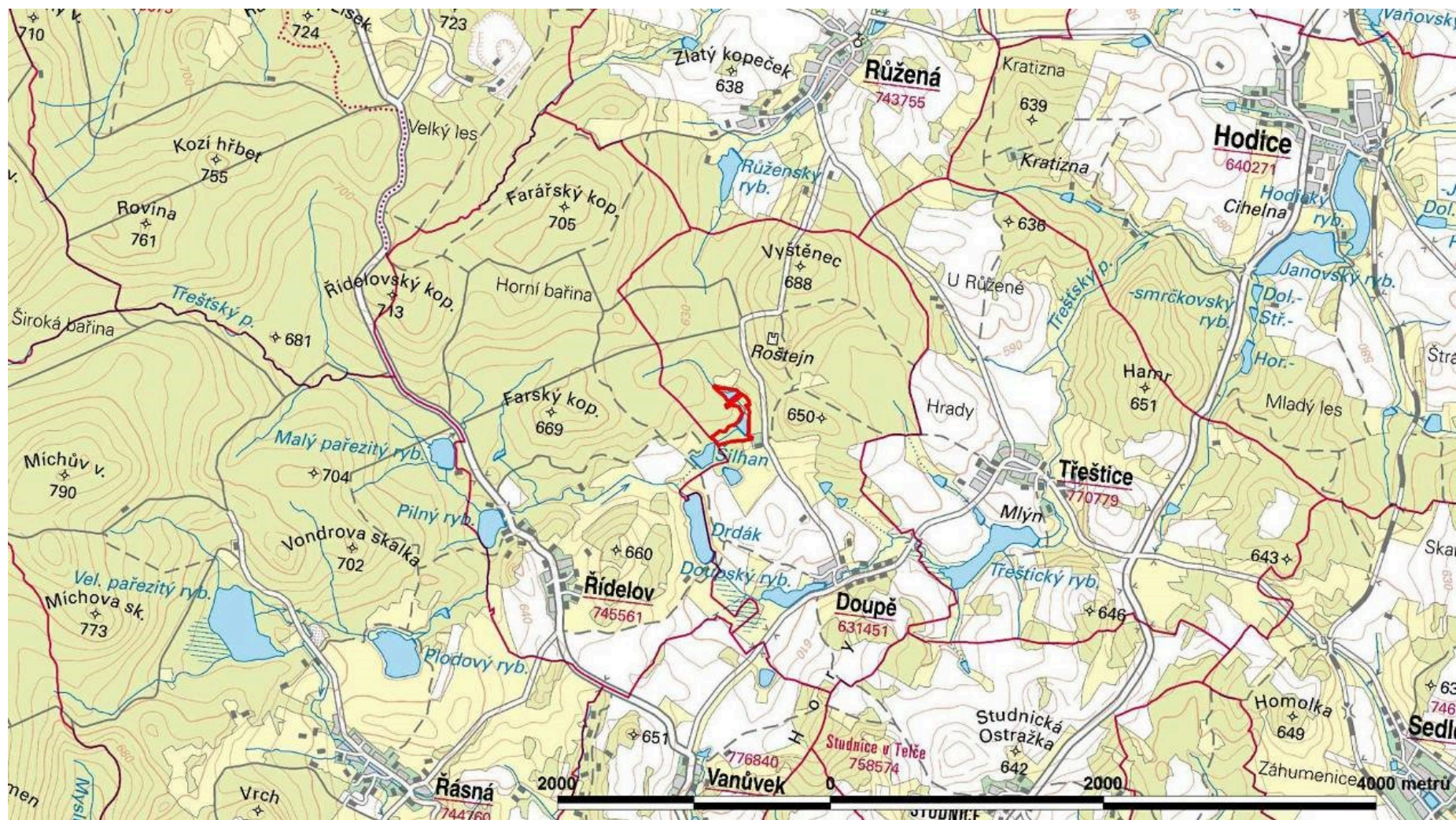
naléhavost - stupně naléhavosti jednotlivých zásahů se uvádí podle následujícího členění:

1. stupeň - zásah naléhavý (nelze odložit, je nutný pro zachování předmětu ochrany)
2. stupeň - zásah vhodný
3. stupeň - zásah odložitelný.

označení plochy nebo objektu	výměra (ha)	stručný popis charakteru plochy nebo objektu a dlouhodobý cíl péče	doporučený zásah	naléhavost	termín provedení	interval provádění
1	,14	Mokřadní louka na severním břehu horního rybníka. Cíl: zabránění pronikání náletových dřevin na louku jejich výřezem a následná péče o mokřad pravidelnou sečí	Výřez dřevin	1	Březen-srpen	jednorázově
			Mozaikové kosení	1	Červen-srpen	každoročně
2	0,62	Rybník Cíl: vysoká průhlednost vody, rozvoj makrofytní vegetace, početné populace obojživelníků a vodních bezobratlých	extenzivní rybniční hospodaření	1	celoročně	každoročně
3	0,14	Zrašelinělá loučka Cíl: zabránění pronikání náletových dřevin na louku jejich výřezem a následná péče o mokřad pravidelnou sečí	Mozaikové kosení	1	Červen-srpen	1 x 2 roky
4	1,14	Rybník Cíl: vysoká průhlednost vody, rozvoj makrofytní vegetace, početné populace obojživelníků a vodních bezobratlých	extenzivní rybniční hospodaření	1	celoročně	každoročně

označení plochy nebo objektu	výměra (ha)	stručný popis charakteru plochy nebo objektu a dlouhodobý cíl péče	doporučený zásah	naléhavost	termín provedení	interval provádění
5	2,37	Lesní porosty (viz Příloha T1)				

Příloha M1 - Orientační mapa s vyznačením území



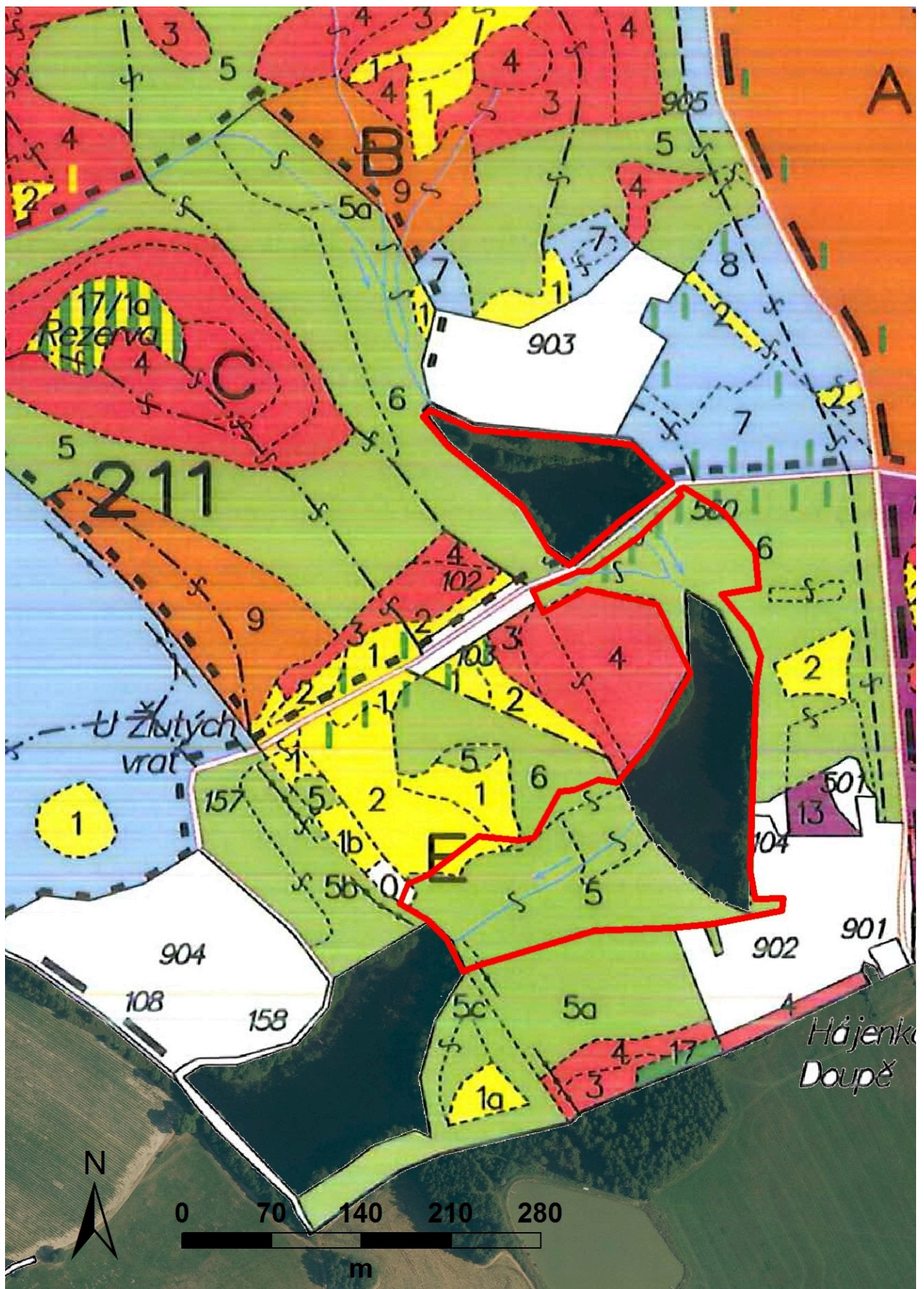
Příloha M3 - Mapa dílčích ploch



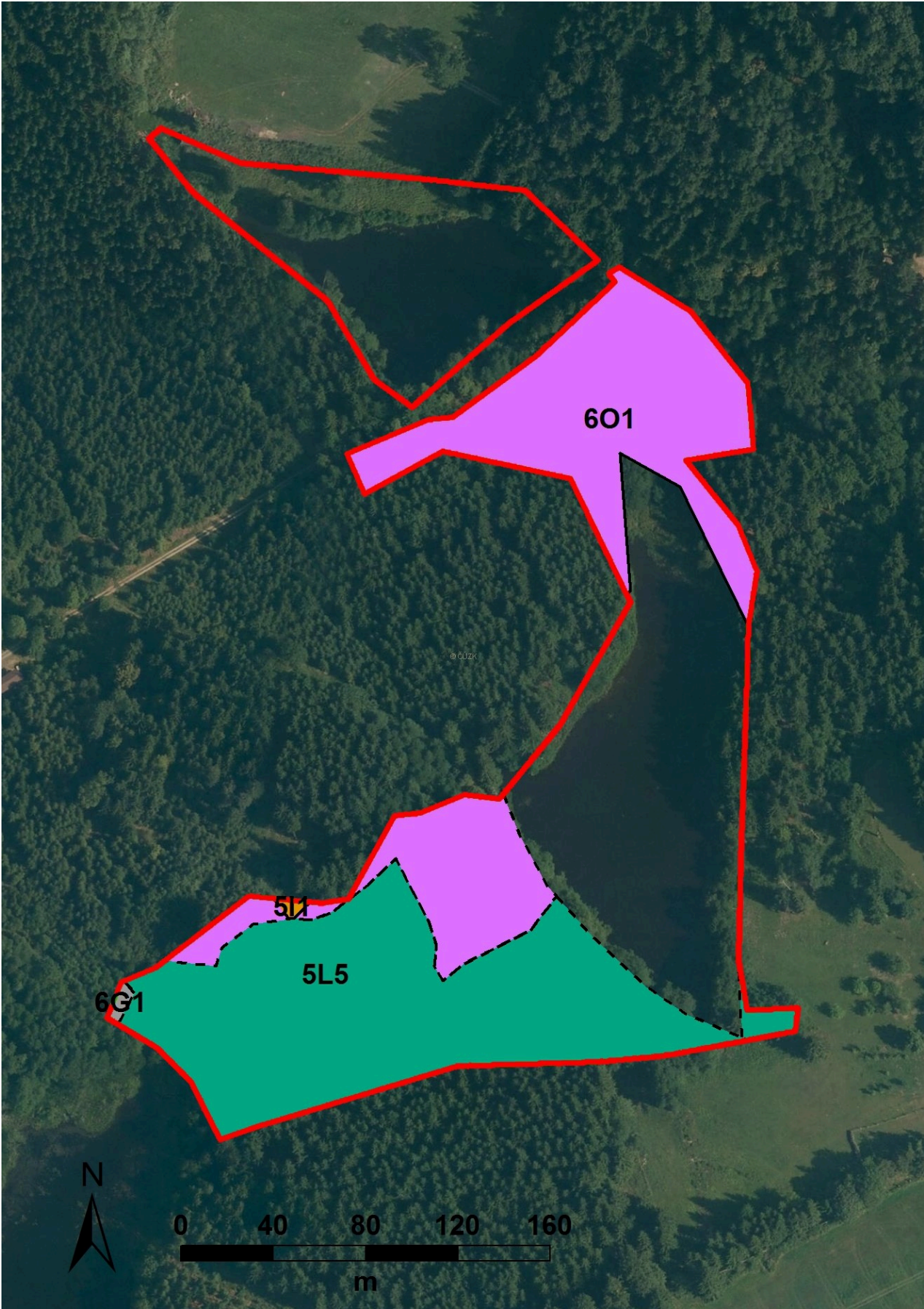
Příloha M3b: Stav lokality v roce 1953 - letecký snímek



Příloha M4: Zásahy na lesních pozemcích



Příloha M5 - Lesnická mapa typologická



Příloha M6: Stupně přirozenosti lesních porostů Žlutě - les přírodě blízký, modře - les kulturní, červeně - les nepůvodní.

