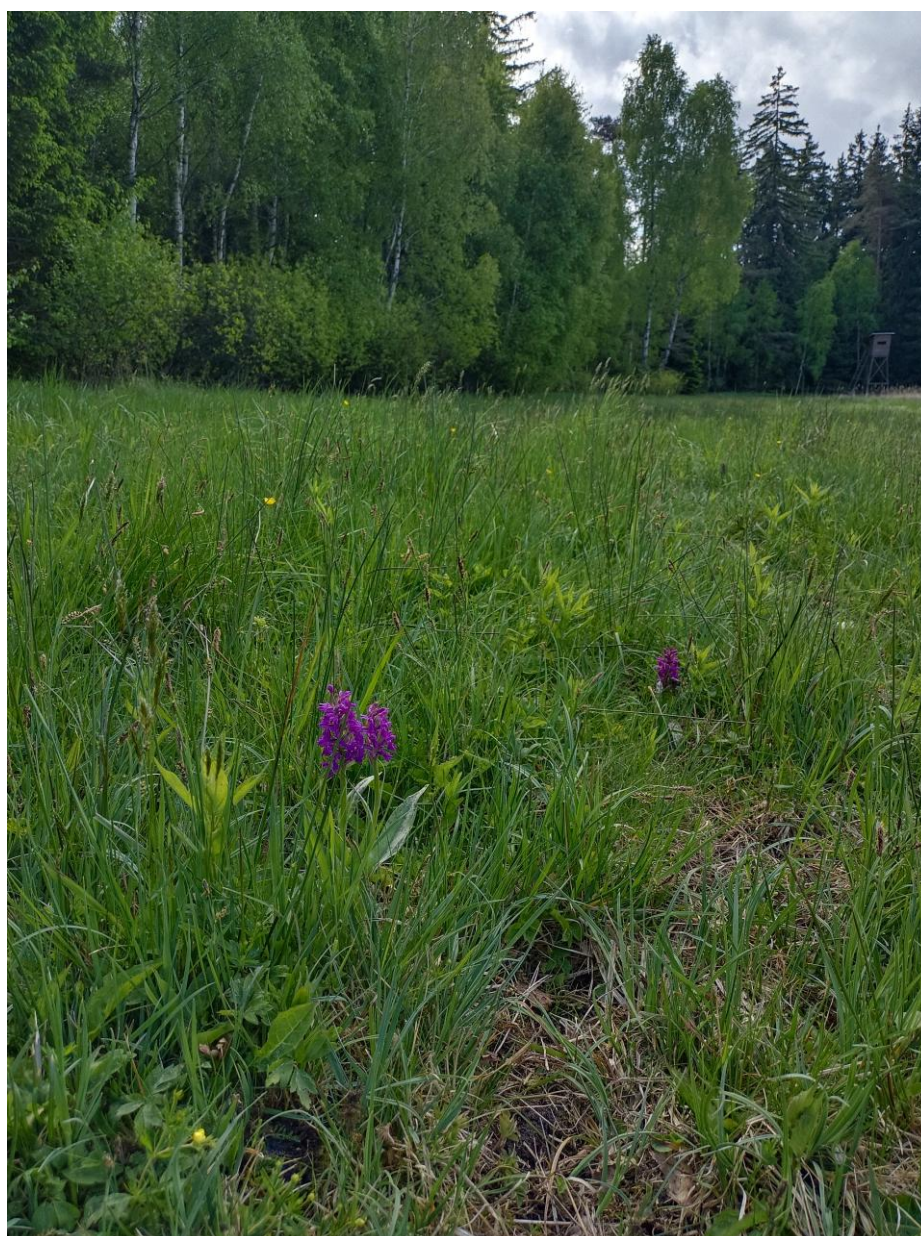


**Plán péče  
o  
přírodní památku  
Prameny Javornice**

**na období  
2026-2035**



*Schváleno příslušným orgánem ochrany přírody, Krajským úřadem  
Středočeského kraje, odborem životního prostředí a zemědělství*

*schváleno protokolem č.j. .... ze dne .....*

*Ing. Simona Jandurová*

*vedoucí odboru životního prostředí*

*a zemědělství*

# Obsah

<b>1. Základní údaje o zvláště chráněném území.....</b>	<b>1</b>
1.1 Základní identifikační údaje.....	1
1.2 Údaje o lokalizaci území v rámci územně správního členění ČR.....	1
1.3 Vymezení území podle současného stavu katastru nemovitostí.....	1
1.4 Výměra území a jeho ochranného pásma.....	2
1.5 Překryv území s jiným typem ochrany.....	2
1.6 Kategorie IUCN.....	2
1.7 Předmět ochrany ZCHÚ.....	3
1.7.1 Předmět ochrany ZCHÚ podle zřizovacího předpisu.....	3
1.7.2 Předmět ochrany – současný stav.....	3
1.8 Cíl ochrany.....	4
<b>2. Rozbor stavu zvláště chráněného území s ohledem na předmět ochrany.....</b>	<b>5</b>
2.1 Popis území a charakteristika jeho přírodních poměrů.....	5
2.1.1 Stručný popis území a jeho přírodních poměrů.....	5
2.1.2 Přehled zvláště chráněných a významných ohrožených druhů rostlin a živočichů.....	6
2.1.3 Výčet a popis významných přirozených disturbančních činitelů působících v území v minulosti a současnosti.....	6
2.2 Historie využívání území a zásadní pozitivní i negativní vlivy lidské činnosti v minulosti a současnosti.....	7
2.3 Související plánovací dokumenty, správní akty a opatření obecné povahy.....	7
2.4 Současný stav zvláště chráněného území a přehled dílčích ploch.....	8
2.4.1 Základní údaje o rybnících, vodních nádržích a tocích.....	8
2.4.2 Základní údaje o plochách mimo lesní pozemky.....	8
2.5 Souhrnné zhodnocení stavu předmětů ochrany, výsledků předchozí péče, dosavadních ochrannářských zásahů do území a závěry pro další postup.....	8
2.6 Stanovení prioritních zájmů ochrany území v případě jejich možné kolize.....	10
<b>3. Plán zásahů a opatření.....</b>	<b>11</b>
3.1 Výčet, popis a lokalizace navrhovaných zásahů a opatření v ZCHÚ.....	11
3.1.1 Rámcové zásady péče o ekosystémy a jejich složky nebo zásady jejich jiného využívání.....	11
3.1.2 Podrobný výčet navrhovaných zásahů a činností v území.....	12
3.2 Zásady hospodářského nebo jiného využívání ochranného pásma včetně návrhu zásahů a přehledu činností.....	12
3.3 Zaměření a vyznačení území v terénu.....	13
3.4 Návrhy potřebných administrativně-správních opatření v území.....	13
3.5 Návrhy na regulaci rekreačního a sportovního využívání území veřejností.....	13
3.6 Návrhy na vzdělávací a osvětové využití území.....	13
3.7 Návrhy na průzkum či výzkum a monitoring předmětu ochrany území.....	13

<b>4. Závěrečné údaje.....</b>	<b>14</b>
<b>4.1 Předpokládané orientační náklady hrazené orgánem ochrany přírody podle jednotlivých zásahů     (druhů činností).....</b>	<b>14</b>
<b>4.2 Použité podklady a zdroje informací.....</b>	<b>14</b>
<b>4.4. Podklady pro plán péče zpracoval.....</b>	<b>14</b>
<b>5. Přílohy.....</b>	<b>15</b>

# 1. Základní údaje o zvláště chráněném území

## 1.1 Základní identifikační údaje

evidenční číslo:	1829
kategorie ochrany:	přírodní památka
název území:	Prameny Javornice
druh právního předpisu, kterým bylo území vyhlášeno:	nařízení
orgán, který předpis vydal:	Okresní úřad Rakovník
číslo předpisu:	18/1996
datum platnosti předpisu:	01. 06. 1996
datum účinnosti předpisu:	15. 07. 1996

## 1.2 Údaje o lokalizaci území v rámci územně správního členění ČR

kraj:	Středočeský
okres:	Rakovník
obec s rozšířenou působností:	Rakovník
obec s pověřeným obecním úřadem:	Jesenice
obec:	Drahouš, Jesenice
katastrální území:	Drahouš, Soseň

### Příloha:

M1 – Orientační mapa s vyznačením území

## 1.3 Vymezení území podle současného stavu katastru nemovitostí

### Zvláště chráněné území:

#### Katastrální území: 631965, Drahouš

Číslo parcely podle KN	Číslo parcely podle PK nebo jiných evidencí	Druh pozemku podle KN	Způsob využití pozemku podle KN	Výměra parcely celková podle KN (m <sup>2</sup> )	Výměra parcely v ZCHÚ (m <sup>2</sup> )*
804/2		trvalý travní porost		15182	15182
804/3		vodní plocha	koryto vodního toku umělé	243	175
Celkem					<b>15357</b>

#### Katastrální území: 658715, Soseň

Číslo parcely podle KN	Číslo parcely podle PK nebo jiných evidencí	Druh pozemku podle KN	Způsob využití pozemku podle KN	Výměra parcely celková podle KN (m <sup>2</sup> )	Výměra parcely v OP (m <sup>2</sup> )
196		trvalý travní porost		4723	4723
Celkem					<b>4723</b>

Rozdíl ve výměře oproti vyhlášovacímu předpisu je pravděpodobně způsoben zpřesněním rozloh parcel při převodu PK parcel na KN.

## Ochranné pásmo:

Ochranné pásmo není vyhlášené, je jím tedy dle § 37 zákona č. 114/1992 Sb. pás do vzdálenosti 50 m od hranice ZCHÚ.

## Příloha:

M2 – Katastrální mapa se zákresem ZCHÚ a jeho ochranného pásma

### 1.4 Výměra území a jeho ochranného pásma

Druh pozemku	ZCHÚ plocha v ha	Vyhlášené OP plocha v ha	Způsob využití pozemku	ZCHÚ plocha v ha
lesní pozemky				
vodní plochy	0,02		zamokřená plocha	
			rybník nebo nádrž	
			vodní tok	0,02
trvalé travní porosty	1,99			
orná půda				
ostatní zemědělské pozemky				
ostatní plochy			neplodná půda	
			ostatní způsoby využití	
zastavěné plochy a nádvoří				
<b>plocha celkem</b>	2,01			

### 1.5 Překryv území s jiným typem ochrany

národní park: .....  
chráněná krajinná oblast (včetně zóny): .....  
překryv s jiným typem ochrany: přírodní park Jesenícko  
mezinárodní statut ochrany: .....

#### Natura 2000

ptačí oblast: .....  
evropsky významná lokalita: .....

### 1.6 Kategorie IUCN

IV - území pro péči o stanoviště/druhy

## 1.7 Předmět ochrany ZCHÚ

### 1.7.1 Předmět ochrany ZCHÚ podle zřizovacího předpisu

Předmětem ochrany je prameniště potoka Javornice s výskytem ohrožených rostlinných druhů, kupř. violky bahenní, suchopýru úzkolistého, štírovníku bahenního, prstnatce májového.

### 1.7.2 Předmět ochrany – současný stav

#### A. ekosystémy

ekosystém	podíl plochy v ZCHÚ (%)	popis ekosystému	kód předmětu ochrany*
T1.5 (pcháčové louky)	50	trvale vlhké, nepravidelně kosené porosty, na většině plochy spíše nižší kvality a značně eutrofizované, těžiště výskytu vzácnějších druhů rostlin	a
T1.9 (střídavě vlhké bezkolencové louky)	20	luční plochy nacházející se spíše v severní a západní části území, druhově ochuzené a nevyhraněné, často s přechody k T1.5. Výskyt bezkolencových luk indikuje mj. výskyt bezkolence modrého ( <i>Molinia caerulea</i> ), bukvice lékařské ( <i>Betonica officinalis</i> ), nebo ostřice Hartmanovy ( <i>Carex hartmanii</i> )	a

#### B. druhy

druh	stupeň ohrožení**	popis biotopu druhu v ZCHÚ a aktuální početnost nebo vitalita populace	kód předmětu ochrany*
prstnatec májový ( <i>Dactylorhiza majalis</i> )	C3, NT	těžiště výskytu v častěji kosených plochách při vých. kraji PP (zde nižší desítky), jednotlivé ex. i jinde	a
upolín nejvyšší ( <i>Trollius altissimus</i> )	C3, VU	1 ex. při kraji Javornice	a

\*kód předmětu ochrany:

a = předmět ochrany spadá pod definici předmětu ochrany dle zřizovacího předpisu ZCHÚ

## 1.8 Cíl ochrany

### A. ekosystémy

ekosystém	cíl ochrany	indikátory cílového stavu
T1.5 (pcháčové louky)	za pomoci vhodného managementu obnova a udržení druhově pestrého společenstva pcháčových luk se zastoupením typických rostlinných druhů; snížení pokryvnosti kopřiv a třtiny křovištní	<ul style="list-style-type: none"> <li>• výskyt prstnatce májového (min. desítky jedinců), kozlíku dvoudomého, vrbovky bahenní, suchopýru úzkolistého, violky bahenní, štirovníku bažinného, ostřice prosové, prosperující populace blatouchu bahenního (stovky jedinců)</li> <li>• rozloha roztroušených křovin max 5-10%</li> <li>• pokryvnost kopřiv, třtiny křovištní a ruderalní vegetace max. 35%</li> </ul>
T1.9 (střídavě vlhké bezkolencové louky)	za pomoci vhodného managementu obnova a udržení druhově pestrého společenstva střídavě vlhkých bezkolencových luk se zastoupením typických rostlinných druhů; snížení pokryvnosti eutrofních a ruderalních druhů	<ul style="list-style-type: none"> <li>• výskyt bezkolence modrého, pryskyřníku zlatožlutého, ostřice Hartmanovy, bukvice lékařské, třeslice prostřední</li> <li>• rozloha roztroušených křovin max 5-10%</li> <li>• pokryvnost kopřiv, třtiny křovištní a ruderalní vegetace (konopice, ostružiníky) max. 35%</li> </ul>

### B. druhy

druh	cíl ochrany	indikátory cílového stavu
prstnatec májový ( <i>Dactylorhiza majalis</i> )	zachování životaschopné populace prstnatce májového	minimálně desítky kvetoucích jedinců
upolín nejvyšší ( <i>Trollius altissimus</i> )	postupná obnova a udržení populace upolínu nejvyššího	výskyt kvetoucích jedinců

## 2. Rozbor stavu zvláště chráněného území s ohledem na předmět ochrany

### 2.1 Popis území a charakteristika jeho přírodních poměrů

#### 2.1.1 Stručný popis území a jeho přírodních poměrů

Přírodní památka Prameny Javornice se nachází na okraji většího lesního komplexu v jinak zemědělsky využívané krajině Rakovnicka. Její jižní, nižší část, představující prameniště potoka Javornice, je tvořena vlhčími travinnými porosty s různou intenzitou obhospodařování, v severovýchodním cípu území se nachází sušší kosená louka.

Nadmořská výška poměrně rovinnatého území se pohybuje mezi 560-565 m n. m. Dle geomorfologického členění spadá lokalita do Rakovnické pahorkatiny. Je součástí podcelku Žihelská pahorkatina, nachází se ve východní části okrsku Petrohradská pahorkatina. Klimaticky patří do mírně teplé oblasti (MT4). Geologickým podkladem lokality jsou vyvěřelé horniny proterozoického až paleozoického stáří zastoupené biotitickými a amfibol-biotitickými granodiority, překryté nivními, smíšenými a kamenitými až hlinitokamenitými sedimenty kvartérního stáří. Půdní pokryv je tvořen převážně kambizeměmi (na většině plochy kambizem oglejená, při okraji území v malé míře také kambizem dystrická).

Z hlediska fytogeografického členění je území součástí fytogeografického okresu Jesenická plošina. Jako potenciální vegetace jsou zde předpokládány květnaté bučiny (Geobotanická mapa ČSSR - Mikyška 1972), případně dle Mapy potenciální přirozené vegetace ČR (Neuhäuslová a Moravec, 1997) bikové bučiny (*Luzulo Fagetum*).

Předmětem ochrany PP je prameniště potoka Javornice a navazující rostlinná společenstva s výskytem některých vzácnějších druhů. V jinak suché krajině Jesenicka se jedná o potenciálně cenné mokřadní stanoviště.

Většinu plochy území zaujímají vlhké pcháčové louky (T1.5), některé druhy indikují i přechody ke společenstvům střídavě vlhkých bezkolencových luk (T1.9). Většina porostů je druhově spíše chudších, eutrofnějších, na významné části plochy se šíří kopřiva dvoudomá (*Urtica dioica*) a třtina křovištní (*Calamagrostis epigejos*). Přes zhoršený stav se zde dosud vyskytuje řada druhů vlhkých luk, kterými jsou např. rdesno hadí kořen (*Bistorta major*), violka bahenní (*Viola palustris*), suchopýr úzkolistý (*Eriophorum angustifolium*), pryskyřník zlatožlutý (*Ranunculus auricomus*), bezkolenec modrý (*Molinia caerulea*), mochna nátržník (*Potentilla erecta*), štírovník bažinný (*Lotus pedunculatus*), třeslice prostřední (*Briza media*), ostřice Hartmanova (*Carex hartmanii*), o. prosová (*Carex panicea*), o. obecná (*Carex nigra*), aj. V nejvlhčích partiích roste pak také blatouch bahenní (*Caltha palustris*), řeřišnice hořká (*Cardamine amara*), kozlík dvoudomý (*Valeriana dioica*), nebo rozrazil štítkovitý (*Veronica scutellata*). Ze vzácnějších rostlinných druhů vázaných na vlhčí typy rostlinných společenstev se na lokalitě vyskytují především prstnatec májový (*Dactylorhiza majalis*), jehož populace čítá desítky jedinců, a dosud zde přežívá i upolín nejvyšší (*Trollius altissimus*). V nepravidelně obhospodařovaných vlhkých partiích přecházejí pcháčové louky v porosty tužebníkových lad (T1.6) s dominantní vrbinou obecnou (*Lysimachia vulgaris*), tužebníkem jilmovým (*Filipendula ulmaria*) a přesličkou poříční (*Equisetum fluviatile*), nebo vysokých ostřic (M1.7) s ostřicí měchýřkatou (*Carex vesicaria*), výrazně méně často i ostřicí zobánkatou (*Carex rostrata*). Severovýchodní cíp PP, nacházející se na vyšším terénním stupni, je tvořen sušší ovsíkovou loukou (T1.1) vzniklou pravděpodobně přeseťm na bývalé orné půdě.

Ze zoologického hlediska není území příliš prozkoumáno, údaje v nálezové databázi AOPK chybí. Existence mokřadních společenstev umožňuje výskyt některých obojživelníků – z lokality je udáván výskyt ropuchy obecné (*Bufo bufo*), potvrzen byl výskyt skokana zeleného (*Pelophyllax esculentus* s. l.), z plazů se dále vyskytuje slepýš křehký (*Anguis fragilis*), ještěrka obecná (*Lacerta agilis*) (viz kap. 2.1.2). Možný je jistě i výskyt dalších druhů. Z ptačích druhů území využívají běžné druhy lesní a zemědělské krajiny.

### 2.1.2 Přehled zvláště chráněných a významných ohrožených druhů rostlin a živočichů

druh	kategorie podle vyhlášky č. 395/1992 Sb.	stupeň ohrožení*	popis biotopu druhu v ZCHÚ a aktuální početnost nebo vitalita populace, další poznámky **
ještěrka obecná ( <i>Lacerta agilis</i> )	silně ohrožený	VU	SV část PP (plán péče o PP Prameny Javornice 2016-2025)
skokan zelený komplex ( <i>Pelophyllax esculentus</i> s.l.)	silně ohrožený	NT	vlhčí části PP, jednotlivé ex.
slepýš křehký ( <i>Anguis fragilis</i> )	silně ohrožený	NT	SV část PP (plán péče o PP Prameny Javornice 2016-2025)
ropucha obecná ( <i>Bufo bufo</i> )	ohrožený	VU	jednotlivě (plán péče o PP Prameny Javornice 2016-2025)
křepelka polní ( <i>Coturnix coturnix</i> )	silně ohrožený	NT	hlas
kozlík dvoudomý ( <i>Valeriana dioica</i> )		C4a, LC	roztrošeně až hojně, nejvlhčí partie PP
lněnka alpská ( <i>Thesium alpinum</i> )		C3, NT	cca 10 ex v záp. části PP
ostřice Hartmanova ( <i>Carex hartmanii</i> )		C4a, NT	vzácně, sev. polovina PP.
prstnatec májový ( <i>Dactylorhiza majalis</i> )	ohrožený	C3, NT	několik desítek kvetoucích ex., zejména ve východní, kosenější části PP, vzácně jednotlivě i jinde
upolín nejvyšší ( <i>Trollius altissimus</i> )	ohrožený	C3, VU	střední část PP - 1 kvetoucí ex. na břehu strouhy
vrbovka bahenní ( <i>Epilobium palustre</i> )		C4a, NT	vlhké partie zejména v J části území, roztrošeně

\* dle červených seznamů ČR: rostliny – Grulich a Chobot 2017, obratlovci – Chobot a Němec 2017

\*\*výskyt tučně zvýrazněných druhů nebyl potvrzen během terénního průzkumu v r. 2025, uvedeny jsou údaje o výskytu druhů z dostupných zdrojů

### 2.1.3 Výčet a popis významných přirozených disturbančních činitelů působících v území v minulosti a současnosti

#### a) abiotické disturbanční činitele

Nejsou známy

#### b) biotické disturbanční činitele

Nejsou známy.

## **2.2 Historie využívání území a zásadní pozitivní i negativní vlivy lidské činnosti v minulosti a současnosti**

### **a) ochrana přírody**

Lokalita je územně chráněna od roku 1996, kdy byla vyhlášena PP Prameny Javornice. Po vyhlášení ochrany území byla zajištěna likvidace náletů dřevin, kosení lučních porostů probíhá od roku 2001. Kosení a odstraňování biomasy prováděla v minulosti ZO ČSOP Launensia, v současnosti již na lokalitě nepůsobí. V posledních deseti letech patrně nebyla lokalita pravidelně obhospodařována. V roce 2024 proběhlo odstranění a spálení klestu, kosení v pozdním termínu (druhá polovina srpna až září) je obnoveno od roku 2023. Vlhčí část území je kosená ručně vedenou sekačkou, příp. lehkou mechanizací, každoročně se kosí cca 2/3 území, sušší SV část PP je kosená celá. Kombinace zvýšeného přísunu živin (ať už prostřednictvím toku Javornice, nebo vzdušného spadu) v kombinaci s nedostatečným managementem v posledních deseti letech má za následek eutrofizaci a zhoršení stavu lokality. Dochází k šíření ruderalních druhů a druhů náročných na živiny, naopak výskyt prstnaticů je v současnosti omezen téměř výhradně na kosenější část PP sloužící jako příjezd k posedu. Výskyt upolínu sice byl potvrzen, druh se ale vyskytuje pouze v jediném exempláři rostoucím v dlouhodobě nekoseném a velmi eutrofním pobřežním lemu strouhy Javornice.

V severní části PP (DP 5) jsou v terénu patrně pozůstatky po pálení biomasy. Popel byl na lokalitě (alespoň zčásti) ponechán, v celé DP dominují ostružiníky, konopice, kopřivy a další ruderalní druhy.

### **c) zemědělské hospodaření**

V severovýchodní části PP se nad terénním zlomem nachází sušší krátkostébelná louka, pravidelně kosená zároveň se sousedním lučním porostem spadající do půdního bloku 5502 (800-1030) (již mimo CHÚ). Za předpokladu nepoužívání chemických látek a omezení hnojení stávající způsob hospodaření nemá negativní vliv na PP.

### **e) myslivost**

Území patří do honitby CZ2121206051 Hubert.

Při jižní hranici PP jsou umístěny dva posedy a při okraji louky na západní hraně území liz. Přítomnost obou zařízení samo o sobě nepředstavuje negativní vliv, pokud nedojde k budování krmelišť. Negativním vlivem je však pohyb motorových vozidel po území PP v zamokřeném terénu, v jehož důsledku dochází k nadměrnému narušování terénu, tvorbě hlubokých kolejí a šíření nežádoucích druhů (sítiny).

## **2.3 Související plánovací dokumenty, správní akty a opatření obecné povahy**

ochranné pásmo vodního zdroje 2. stupně – Velká Chmelištná - povrchový zdroj Čočkův rybník (ONV Rakovník, vod. 235-309-2/85-27)

## 2.4 Současný stav zvláště chráněného území a přehled dílčích ploch

### 2.4.1 Základní údaje o rybnících, vodních nádržích a tocích

Území PP a pole nad ní představují pramennou oblast toku Javornice, ústící po zhruba 30 km u obce Zvíkovec do Berounky. Vlastní tok je na území PP napřímený a zahloubený a ústí do něj svody z dnes již ne zcela funkčních meliorací. Celý tok Javornice je lokalitou výskytu původních druhů raků.

Název vodního toku	Javornice
Číslo hydrologického pořadí	1-11-02-1010
Úsek dotčený ochranou (řkm od–do)	-
Charakter toku	upravený
Příčné objekty na toku	-
Manipulační řád	-
Správce toku	Povodí Vltavy, s.p.
Správce rybářského revíru	-
Rybářský revír	-
Zarybňovací plán	-

#### Přílohy:

T2 - Popis dílčích ploch a objektů mimo lesní pozemky a výčet plánovaných zásahů v nich

M3 - Mapa dílčích ploch a objektů

### 2.4.2 Základní údaje o plochách mimo lesní pozemky

#### Přílohy:

T2 - Popis dílčích ploch a objektů mimo lesní pozemky a výčet plánovaných zásahů v nich

M3 - Mapa dílčích ploch a objektů

## 2.5 Souhrnné zhodnocení stavu předmětů ochrany, výsledků předchozí péče, dosavadních ochranných zásahů do území a závěry pro další postup

### A. ekosystémy

<b>ekosystém:</b>	pcháčové louky (T1.5)	
<b>indikátory cílového stavu</b>	<b>aktuální hodnoty indikátorů a zhodnocení stavu a trendu vývoje ekosystému ve vztahu k provedené péči a působícím vlivům</b>	
výskyt prstnatce májového (min. desítky jedinců), kozlíku dvoudomého, vrbovky bahenní, suchopýru úzkolistého, violky bahenní, štírovníku bažinného, ostřice prosové, prosperující populace blatouchu bahenního (stovky jedinců)	pravidelný monitoring s vyhodnocováním změn ve stavu rostlinných společenstev na lokalitě neprobíhá, z dostupných údajů (mapování soustavy NATURA 2000, aktualizace vrstvy mapování biotopů) a z terénního průzkumu provedeného pro účely tohoto plánu péče se zdá, že se stav společenstev v dlouhodobém horizontu spíše zhoršuje. Typické druhy pcháčových luk se v porostech stále vyskytují, nicméně patrně dochází ke snižování početnosti jejich populací, zejména některých citlivějších druhů (např. suchopýr úzkolistý, blatouch bahenní). Zároveň dochází k šíření konkurenčně silných druhů (skřípina lesní, vrbina obecná, ostřice měchýřkatá, aj.) a přeměně společenstva na druhově chudá společenstva tužebníkových lad a vysokých ostřic. Příčinou je vysoká trofie stanoviště zapříčiněná přísunem živin na lokalitu v kombinaci s nedostatečnou mírou obhospodařování.	
	<b>stav:</b>	zhoršený

	<b>trend vývoje:</b>	zhoršující se
rozloha roztroušených křovin max 5-10%	Likvidace náletů dřevin proběhla ve větší míře po vyhlášení PP, v době platnosti minulého plánu péče proběhla v sev. části PP jejich další redukce. Současná rozloha ploch křovin a náletů nemá negativní vliv na předmět ochrany a za předpokladu kosení lokality není v příštích deseti letech další redukce potřebná.	
	<b>stav:</b>	dobrý
	<b>trend vývoje:</b>	setrvalý
pokryvnost kopřiv, třtiny křovištní a ruderální vegetace max. 35%	Kvalita ekosystému je snížena v důsledku zvýšeného přísunu živin na stanoviště a zároveň nedostatečného odstraňování biomasy. Zvyšování trofie stanoviště vede k šíření kompetičně silných druhů a k následné degradaci cílových společenstev a k snižování druhové diverzity a oslabení populací cílových druhů rostlin.	
	<b>stav:</b>	špatný
	<b>trend vývoje:</b>	zhoršující se

<b>ekosystém:</b>	střídavě vlhké bezkolencové louky (T1.9)	
<b>indikátory cílového stavu</b>	<b>aktuální hodnoty indikátorů a zhodnocení stavu a trendu vývoje ekosystému ve vztahu k provedené péči a působícím vlivům</b>	
výskyt bezkolence modrého, pryskyřníku zlatožlutého, ostrice Hartmanovy, bukvice lékařské, třeslice prostřední	pravidelný monitoring s vyhodnocováním změn ve stavu rostlinných společenstev na lokalitě neprobíhá, z dostupných údajů (mapování soustavy NATURA 2000, aktualizace vrstvy mapování biotopů) a z terénního průzkumu provedeného pro účely tohoto plánu péče se zdá, že se stav společenstev v dlouhodobém horizontu spíše zhoršuje. Výskyt společenstev střídavě vlhkých luk je vázán na relativně sušší plochy (v porovnání s T1.5) v severní polovině území, které jsou výrazně ovlivněny expanzí třtiny a kopřiv. Typické druhy se v porostech stále vyskytují, nicméně jejich početnost je poměrně nízká. Příčinou je vysoká trofie stanoviště zapříčiněná přísunem živin na lokalitu v kombinaci s nedostatečnou mírou obhospodařování.	
	<b>stav:</b>	zhoršený
	<b>trend vývoje:</b>	zhoršující se
rozloha roztroušených křovin max 5-10%	Likvidace náletů dřevin proběhla ve větší míře po vyhlášení PP, v době platnosti minulého plánu péče proběhla v sev. části PP jejich další redukce. Současná rozloha ploch křovin a náletů nemá negativní vliv na předmět ochrany a za předpokladu kosení lokality není v příštích deseti letech další redukce potřebná.	
	<b>stav:</b>	dobrý
	<b>trend vývoje:</b>	setrvalý
pokryvnost kopřiv, třtiny křovištní a ruderální vegetace max. 35%	Kvalita ekosystému je snížena v důsledku zvýšeného přísunu živin na stanoviště a zároveň nedostatečného odstraňování biomasy. Zvyšování trofie stanoviště vede k šíření kompetičně silných druhů a k následné degradaci cílových společenstev a k snižování druhové diverzity a oslabení populací cílových druhů rostlin.	
	<b>stav:</b>	špatný
	<b>trend vývoje:</b>	zhoršující se

## B. druhy

<b>druh:</b>	prstnatec májový ( <i>Dactylorhiza majalis</i> )	
<b>indikátory cílového stavu</b>	<b>aktuální hodnoty indikátorů a zhodnocení stavu a trendu vývoje druhu ve vztahu k provedené péči a působícím vlivům</b>	
početnost populace minimálně desítky kvetoucích jedinců	Pravidelný monitoring populace na lokalitě neprobíhá, údaje v nálezové databázi AOPK rovněž chybí. V době tvorby předminulého plánu péče (2005) byla početnost populace prstnatce hrubě odhadnuta 100-150 jedinců. Během terénního průzkumu provedeného v roce 2025 se počty pohybovaly v řádech desítek jedinců.	
	<b>stav:</b>	dobrý
	<b>trend vývoje:</b>	neznámý

<b>druh:</b>	upolín nejvyšší ( <i>Trollius altissimus</i> )	
<b>indikátory cílového stavu</b>	<b>aktuální hodnoty indikátorů a zhodnocení stavu a trendu vývoje druhu ve vztahu k provedené péči a působícím vlivům</b>	
početnost populace minimálně desítky kvetoucích jedinců	Pravidelný monitoring populace na lokalitě neprobíhá, údaje v nálezové databázi AOPK rovněž chybí. V době tvorby předminulého plánu péče (2005) se na lokalitě vyskytovalo několik trsů. Během terénního průzkumu provedeného v roce 2025 byl nalezen jeden kvetoucí exemplář.	
	<b>stav:</b>	zhoršený
	<b>trend vývoje:</b>	neznámý

## 2.6 Stanovení prioritních zájmů ochrany území v případě jejich možné kolize

Prioritním zájmem ochrany přírody na lokalitě jsou rostlinná společenstva vázaná na pramennou oblast potoka Javornice.

### 3. Plán zásahů a opatření

#### 3.1 Výčet, popis a lokalizace navrhovaných zásahů a opatření v ZCHÚ

##### 3.1.1 Rámcové zásady péče o ekosystémy a jejich složky nebo zásady jejich jiného využívání

###### a) péče o vodní ekosystémy

###### Rámcová směrnice péče o vodní toky

Vlastní tok Javornice je na území PP napřímený a zahlobený a ústí do něj svody z dnes již ne zcela funkčních meliorací. Tok Javornice doporučujeme ponechat přirozené renaturalizaci.

###### b) péče o ekosystémy mimo lesní pozemky

###### Rámcová směrnice péče o ekosystémy mimo lesní pozemky

###### Kosení

Základním managementem pro PP Prameny Javornice je kosení. Vysoký přísun živin v kombinaci s nedostatečnou mírou obhospodařování v minulosti má za následek nežádoucí změny ve složení společenstev. Druhově bohatá společenstva pcháčových luk ustupují na úkor porostů tužebníkových lad, vysokých ostřic, nebo i druhově velmi chudých porostů s dominantními kopřivami, třtinou křovištní a dalších ruderalů.

Ideální frekvence sečení vlhkých luk je 1-2x ročně. Kosení 1x ročně je dostačující v případě DP 4, kde je v současnosti těžiště výskytu prstnaticů májových. V případě jediné seče navrhujeme kosení spíše v pozdějším termínu (srpen, první polovina září), po vysemenění prstnaticů a dalších druhů. V DP 6 navrhujeme vzhledem k velmi vysoké živinové zátěži a šíření nežádoucích druhů na většině plochy kosení dvakrát ročně, alespoň v prvních letech platnosti plánu péče. Po vyhodnocení vlivu managementu je možné v případě zlepšení stavu snížit frekvenci kosení na 1x ročně. První seč je zapotřebí provést v relativně brzkém termínu (květen, červen), případnou druhou seč naopak až později na podzim (září). Brzká první seč je mimo jiné i zásahem doporučovaným pro omezení šíření třtiny křovité. V případě dvou sečí v DP 6 by bylo velmi vhodné obsíkat alespoň některé exempláře prstnaticů, aby mohlo dojít k jejich vysemenění, nezbytně nutné je před sečí lokalizovat jediný exemplář upolínu (viz mapa M4) a rovněž ho obsíkat. Aby měly navržené zásahy požadovaný efekt, je nutné kvalitní vyhrabání pokosené biomasy a její odvezení mimo území PP.

V intervalu jednou za několik let (cca 3 roky) je zapotřebí pokosit i neobhospodařované plošky v DP2, aby se předešlo další ruderalizaci plochy a náletu dřevin.

Ekosystém	<i>travnaté plochy</i>
Typ managementu	<i>kosení</i>
Vhodný interval	<i>1 - 2 x ročně</i>
Minimální interval	<i>1x ročně</i>
Prac. nástroj / hosp. zvíře	<i>sekačka s traktorem (DP 3), ručně vedená sekačka, křovinořez</i>
Kalendář pro management	<i>(V-VI), VIII-IX</i>
Upřesňující podmínky	<i>biomasu odvézt mimo území PP, nekosit za vlhka, kosit na vyšší strniště</i>

### **c) péče o populace a biotopy rostlin a hub**

Péče o ekosystémy je zároveň péčí o ochránářsky cenné druhy rostlin. Z hlediska ochrany přírody je na lokalitě nejcennější výskyt upolínu nejvyššího a prstnatce májového. Kosení v navržených termínech je vhodným opatřením pro posílení populace prstnatce, zejména pokud bude podpořené obsikáním alespoň části jedinců v plochách sečených dvakrát ročně. Relativně vzácnějším druhem je upolín nejvyšší. Přesto, že se jedná o druh, který se u nás stále na řadě míst vyskytuje, v nižších polohách patří k rychle mizejícím druhům. Řada jeho lokalit zanikla, nebo se jeho početnost výrazně snížila. Úbytek druhu je způsoben v minulosti zejména odvodněním a intenzifikací zemědělství, v současnosti je naopak ohrožen opouštěním luk. Relativně statné trsy jsou sice schopny částečně odolávat konkurenci ostatních širokolistých bylin, v dlouhodobě neobhospodařovaných plochách však časem druh mizí vlivem expanze některých druhů, nebo sukcesí dřevin. Pravidelnou každoroční seč, potřebnou na degradovaných stanovištích, však druh rovněž špatně snáší, což může přinášet určité problémy při ochránářské péči. V PP Prameny Javornice druh dlouhodobě přežívá, je však bezprostředně ohrožen vymizením. V roce 2025 byl potvrzen výskyt jediného kvetoucího exempláře ve velmi eutrofním porostu na břehu Javornice (viz mapa M4). Pokud má být výskyt upolínů na lokalitě zachován i do budoucna, je zapotřebí šetrná (až zahrádkářská) péče v bezprostředním okolí stávajícího exempláře. Nutné je kosit velmi eutrofní břeh Javornice, ale šetřit stávající exemplář, snížit konkurenci bylin v bezprostředním okolí a umožnit případné vysemenění. Možným řešením by bylo i přesazení semenáčků/přesetí do trvale vlhkého prostoru v jižní části PP.

### **e) péče o populace a biotopy živočichů**

Přesto, že podrobnější informace o fauně plazů a obojživelníků nejsou k dispozici, lze předpokládat, že lokalita slouží v jinak suché krajině Jesenicka jako jejich refugium. Proto je vhodné navržené zásahy (kosení) provádět za suchého počasí a kosit na vyšší strniště.

## **3.1.2 Podrobný výčet navrhovaných zásahů a činností v území**

### **c) vodní toky**

#### **Příloha:**

T2 - Popis dílčích ploch a objektů mimo lesní pozemky a výčet plánovaných zásahů v nich

M3 - Mapa dílčích ploch a objektů

### **e) ekosystémy mimo lesní pozemky**

#### **Příloha:**

T2 - Popis dílčích ploch a objektů mimo lesní pozemky a výčet plánovaných zásahů v nich

M3 - Mapa dílčích ploch a objektů

## **3.2 Zásady hospodářského nebo jiného využívání ochranného pásma včetně návrhu zásahů a přehledu činností**

Nejsou.

### **3.3 Zaměření a vyznačení území v terénu**

Území je označeno 1 cedulí se státním znakem v SV rohu území, cedule v J cípu PP je poškozená. Pásové značení chybí. Navrhujeme opravit poškozenou ceduli v J cípu území a obnovit pásové značení.

### **3.4 Návrhy potřebných administrativně-správních opatření v území**

#### **a) vyhledávací dokumentace**

Nejsou.

#### **b) návrhy potřebných správních rozhodnutí o výjimkách, povoleních nebo souhlasech**

Nejsou.

#### **c) ostatní**

Nejsou

### **3.5 Návrhy na regulaci rekreačního a sportovního využívání území veřejností**

Při stávajícím režimu využívání lokality není regulace zapotřebí.

### **3.6 Návrhy na vzdělávací a osvětové využití území**

Nejsou.

### **3.7 Návrhy na průzkum či výzkum a monitoring předmětu ochrany území**

Vzhledem k nedostatku informací o fauně území navrhujeme provést průzkum obojživelníků a plazů, případně i entomologický průzkum.

Dále navrhujeme pravidelný monitoring lokality - kontrolu provedení managementových zásahů a jejich vliv na populace prstnatce a upolínu.

## 4. Závěrečné údaje

### 4.1 Předpokládané orientační náklady hrazené orgánem ochrany přírody podle jednotlivých zásahů (druhů činností)

Druh zásahu (činnost)	Odhad množství (např. plochy)	Četnost zásahu za období plánu péče	Orientační náklady za období platnosti plánu péče (Kč)
mechanizované kosení (DP 3)	0,4 ha	každoročně	110 000,-
kosení vlhkých ploch	2,4 ha	každoročně	915 000,-
batrachologický, entomologický průzkum území		jednorázově	24 000,-
obnova pásového značení	600 m	jednorázově	3 000,-
tabule se státním znakem	1 ks	jednorázově	5 000,-
<b>N á k l a d y c e l k e m (Kč)</b>			<b>1 057 000,-</b>

Předpokládané orientační náklady jsou stanoveny pouze s ohledem na § 68 odst. 3 zákona č. 114/1992 Sb. Finančně-právní stránka je vždy řešena až před realizací konkrétních zásahů.

### 4.2 Použité podklady a zdroje informací

Anonymus (2015): Plán péče o Přírodní památku Prameny Javornice na období 2016-2025

Grulich V. (2017): Červený seznam cévnatých rostlin ČR [The Red List of vascular plants of the Czech Republic]. – Příroda 35: 75–132.

Chobot K., Němec M. (eds.) (2017): Červený seznam ohrožených druhů České republiky. Obratlovci. Příroda, Praha, 34: 1–182.

Vlačíha V. (2005): Plán péče o Přírodní památku Prameny Javornice na období 2006-2015

#### Internetové zdroje:

NDOP - <https://portal.nature.cz/nd/find.php>

DRUSOP - <https://drusop.nature.cz/portal/>

### 4.4. Podklady pro plán péče zpracoval

Mgr. Iva Weiterová, PhD

RNDr. Libor Weiter

Plán péče není dílem autorským, ale úředním podle § 3 písm. a) zákona č. 121/2000 Sb. (autorský zákon).

## **5. Přílohy**

### **Tabulky:**

Příloha T2 - **Popis dílčích ploch a objektů mimo lesní pozemky a výčet plánovaných zásahů v nich**  
(Tabulka k bodům 2.4.2, 2.4.3 a 2.4.4 a k bodu 3.1.2).

### **Mapy:**

Příloha M1 - **Orientační mapa s vyznačením území**

Příloha M2 - **Katastrální mapa se zákresem ZCHÚ a jeho ochranného pásma**

Příloha M3 - **Mapa dílčích ploch a objektů**

### **Vrstvy:**

Příloha V1 - **Digitální grafické znázornění průběhu hranic dílčích ploch**



## Tabulka T2 k bodům 2.4.2, 2.4.3 a 2.4.4 a k bodu 3.1.2

### Popis dílčích ploch a objektů mimo lesní pozemky a výčet plánovaných zásahů v nich

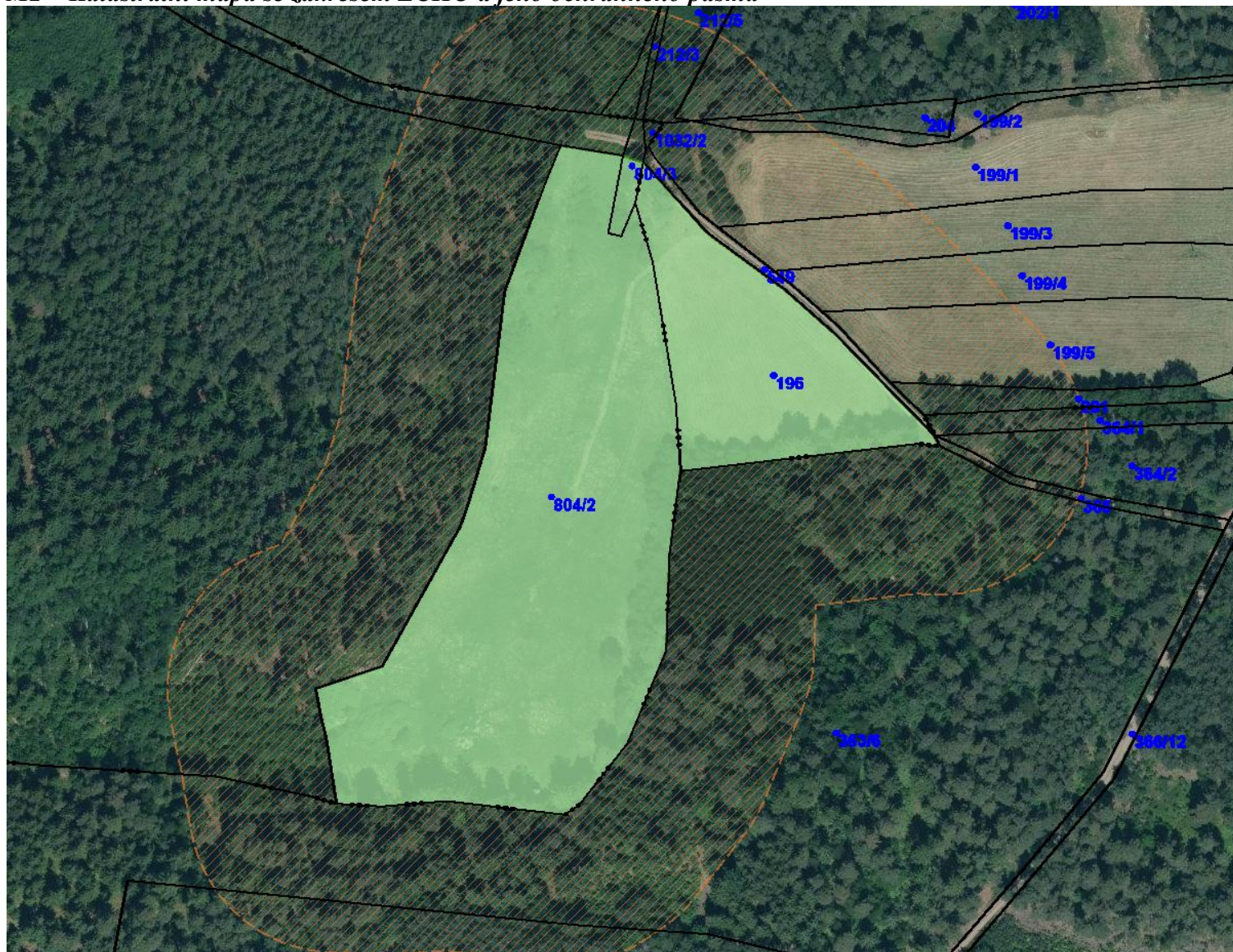
označení dílčí plochy	výměra (ha)	stručný popis charakteru plochy nebo objektu a dlouhodobý cíl péče	doporučený zásah	naléhavost	termín provedení	interval provádění
1	0,06 ha	vrbové křoviny v JZ cípu území	bez zásahu	-	-	-
2	0,07 ha	nálety listnatých dřevin a bylinná vegetace při sev.hraně území	nálety bez zásahu, bylinná vegetace - zamezení dalšího šíření dřevin kosením	- 2	- V-X	- 2x-3x za dobu platnosti plánu péče
3	0,43 ha	sušší ovsíková louka v SV cípu území	mechanizované kosení	1	VI-VII	každoročně 1x-2x
4	0,40 ha	pravidelněji obhospodařovaná část vlhké louky při vých. okraji PP, těžiště výskytu prstnateců	kosení	1	V, IX-X	každoročně 1x
5	0,12 ha	ruderalizovaná plocha v SZ cípu území	kosení	1	V-VI, IX	každoročně 1-2x
6	0,90 ha	degradované pcháčové a bezkolencové louky	kosení	1	V-VI, IX	každoročně 1-2x

**naléhavost** - stupně naléhavosti jednotlivých zásahů pro období platnosti plánu péče se uvádí podle následujícího členění:

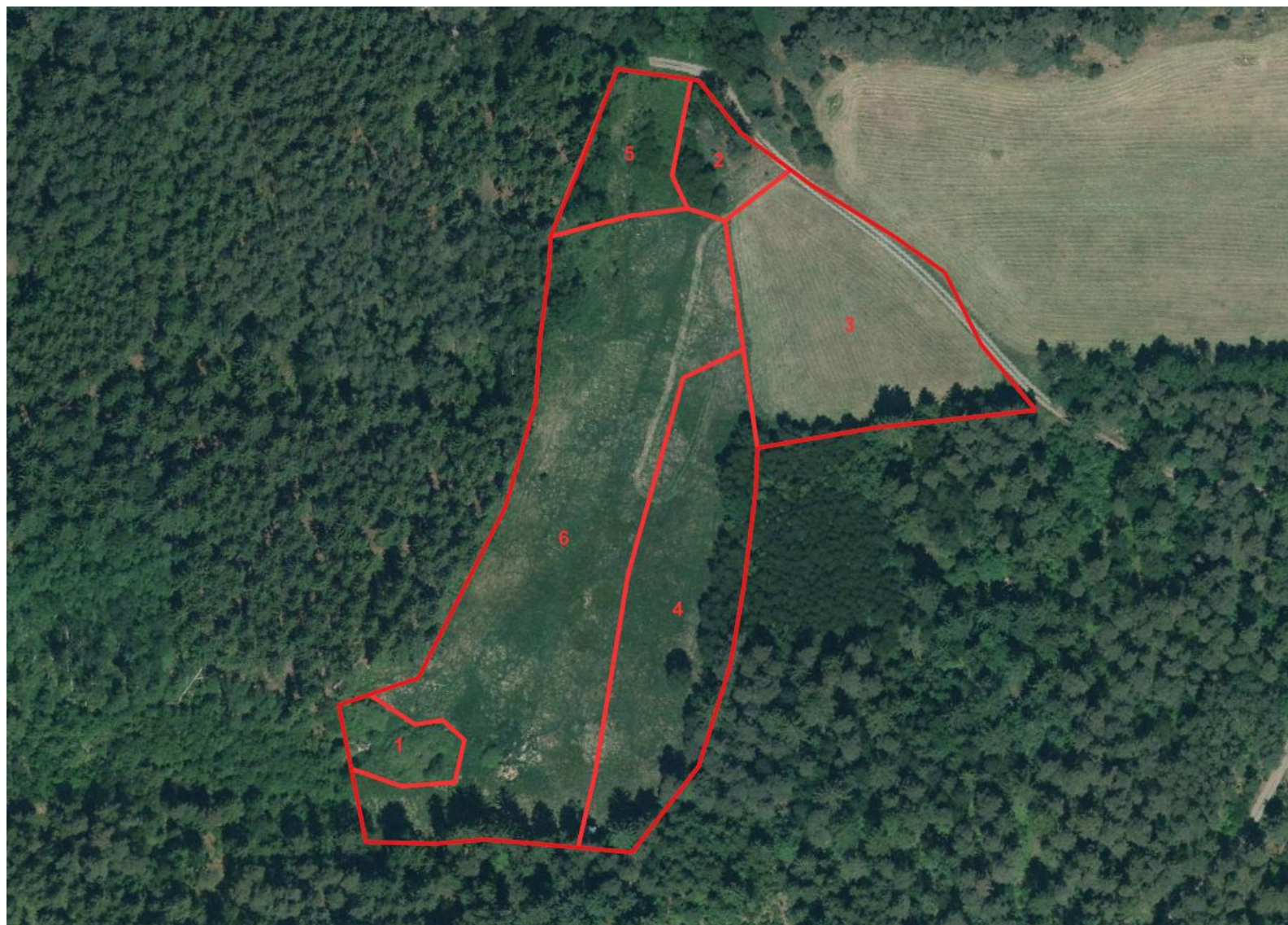
1. stupeň - zásah nutný (nelze odložit, je nutný pro zachování předmětu ochrany),
2. stupeň - zásah potřebný (jeho neprovedení neohrožuje existenci předmětu ochrany, zhorší však jeho kvalitu),
3. stupeň - zásah doporučený (odložitelný, jeho neprovedení neohrožuje existenci ani kvalitu předmětu ochrany v období platnosti plánu péče, jeho provedení však povede k jeho zlepšení).



*M2 – Katastrální mapa se zákresem ZCHÚ a jeho ochranného pásma*



*M3 - Mapa dílčích ploch a objektů*



*M4 - Mapa se zákresem výskytu upolínu*

