

Plán péče o přírodní památku Zubří

na období
2025–2034



Plán péče je odborný a koncepční dokument ochrany přírody, který na základě údajů o dosavadním vývoji a současném stavu zvláště chráněného území navrhuje opatření na zachování nebo zlepšení stavu předmětu ochrany ve zvláště chráněném území a na zabezpečení zvláště chráněného území před nepříznivými vlivy okolí v jeho ochranném pásmu. Plán péče slouží jako podklad pro jiné druhy plánovacích dokumentů a pro rozhodování orgánů ochrany přírody. Pro fyzické ani právnické osoby není závazný. Realizaci plánu péče zajišťuje orgán ochrany přírody příslušný ke schválení péče, a to v součinnosti s vlastníky a nájemci dotčených pozemků postupy podle § 68 zákona č. 114/1992 Sb. o ochraně přírody a krajiny, v platném znění.

Obsah

1. Základní údaje o zvláště chráněném území	4
1.1 Základní identifikační údaje	4
1.2 Údaje o lokalizaci území v rámci územně správního členění ČR	4
1.4 Výměra území a jeho ochranného pásma	5
1.5 Překryv území s jiným typem ochrany	5
1.6 Kategorie IUCN	5
1.7 Předmět ochrany ZCHÚ	6
1.7.1 Předmět ochrany ZCHÚ podle zřizovacího předpisu.....	6
1.7.2 Předmět ochrany – současný stav.....	6
1.8 Cíl ochrany	6
2. Rozbor stavu zvláště chráněného území s ohledem na předmět ochrany	7
2.1 Popis území a charakteristika jeho přírodních poměrů.....	7
2.1.1 Stručný popis území a jeho přírodních poměrů.....	7
2.1.2 Přehled zvláště chráněných a významných ohrožených druhů rostlin a živočichů.....	8
2.1.3 Výčet a popis významných přirozených disturbančních činitelů působících v území v minulosti a současnosti	8
2.2 Historie využívání území a zásadní pozitivní i negativní vlivy lidské činnosti v minulosti a současnosti	9
2.4 Současný stav zvláště chráněného území a přehled dílčích ploch	12
2.4.4 Základní údaje o plochách mimo lesní pozemky	12
2.5 Souhrnné zhodnocení stavu předmětů ochrany, výsledků předchozí péče, dosavadních ochranných zásahů do území a závěry pro další postup	13
2.6 Stanovení prioritních zájmů ochrany území v případě jejich možné kolize	13
3. Plán zásahů a opatření	14
3.1 Výčet, popis a lokalizace navrhovaných zásahů a opatření v ZCHÚ	14
3.1.1 Rámcové zásady péče o ekosystémy a jejich složky nebo zásady jejich jiného využívání.....	14
3.1.2 Podrobný výčet navrhovaných zásahů a činností v území	14
3.2 Zásady hospodářského nebo jiného využívání ochranného pásma včetně návrhu zásahů a přehledu činností.....	14
3.3 Zaměření a vyznačení území v terénu.....	15
3.4 Návrhy potřebných administrativně-správních opatření v území	15
3.5 Návrhy na regulaci rekreačního a sportovního využívání území veřejností	15
3.6 Návrhy na vzdělávací a osvětové využití území.....	15
3.7 Návrhy na průzkum či výzkum a monitoring předmětu ochrany území.....	15
4. Závěrečné údaje.....	16
4.1 Předpokládané orientační náklady hrazené orgánem ochrany přírody podle jednotlivých zásahů (druhů činností).....	16
4.2 Použité podklady a zdroje informací	16
4.3 Seznam používaných zkratk.....	17
4.4. Podklady pro plán péče zpracoval.....	17
5. Přílohy	18

1. Základní údaje o zvláště chráněném území

1.1 Základní identifikační údaje

evidenční číslo:	535
kategorie ochrany:	přírodní památka
název území:	Zubří
druh právního předpisu, kterým bylo území vyhlášeno:	vyhláška
orgán, který předpis vydal:	Ministerstvo školství a osvěty
číslo předpisu:	B-34041/48-III/1
datum platnosti předpisu:	19. 2. 1948
datum účinnosti předpisu:	19. 2. 1948

1.2 Údaje o lokalizaci území v rámci územně správního členění ČR

kraj:	Zlínský
okres:	Vsetín
obec s rozšířenou působností:	Rožnov pod Radhoštěm
obec s pověřeným obecním úřadem:	Zubří
obec:	Zubří
katastrální území:	Zubří

Příloha:

M1 – Orientační mapa s vyznačením území

1.3 Vymezení území podle současného stavu katastru nemovitostí

Zvláště chráněné území: přírodní památka Zubří

Katastrální území: 793787, Zubří

Číslo parcely podle KN	Číslo parcely podle PK nebo jiných evidencí	Druh pozemku podle KN	Způsob využití pozemku podle KN	Výměra parcely celková podle KN (m ²)	Výměra parcely v ZCHÚ (m ²)
2053		zahrada		898	898
2054		zahrada		389	389
Celkem					1287

Součet výměr pozemků p. č. 2053 a 2054 je dle údajů ČÚZK 0,1287 ha což je o 0,0007 ha méně než je výměra uváděná v minulém plánu péče a ve Vyhlášce. Příčinou změny je povodeň, která vzala část břehu potoka, který byl po následné asanaci v roce 2010 vymezen jako samostatný pozemek p. č. 5432/33 v k. ú. Zubří (výměra parcely je 7 m², druh pozemku: vodní plocha). Protože pozemek neodpovídá stanovištním nárokům druhu, není uvažováno jeho připojení k PP tj. ani přehlašování PP v tomto smyslu.

Ochranné pásmo:

Ochranné pásmo není vyhlášené, je jím tedy dle § 37 zákona č. 114/1992 Sb. pás do vzdálenosti 50 m od hranice PP.

Příloha:

M2 – Katastrální mapa se zákresem PP Zubří a jeho ochranného pásma

1.4 Výměra území a jeho ochranného pásma

Druh pozemku	ZCHÚ plocha v ha	Vyhlášené OP plocha v ha	Způsob využití pozemku	ZCHÚ plocha v ha
lesní pozemky	-	-		
vodní plochy	-	-	zamokřená plocha	-
	-	-	rybník nebo nádrž	-
	-	-	vodní tok	-
trvalé travní porosty	-	-		
orná půda	-	-		
ostatní zemědělské pozemky	0,1287	-		
ostatní plochy	-	-	neplodná půda	-
	-	-	ostatní způsoby využití	-
zastavěné plochy a nádvoří	-	-		
plocha celkem	0,1287	-		

1.5 Překryv území s jiným typem ochrany

národní park: -
chráněná krajinná oblast: Beskydy, IV. zóna
překryv s jiným typem ochrany: CHOPAV Beskydy
mezinárodní statut ochrany: -

Natura 2000

evropsky významná lokalita: Beskydy (kód CZ0724089)
ptačí oblast: -

1.6 Kategorie IUCN

IV - území pro péči o stanoviště/druhy

1.7 Předmět ochrany ZCHÚ

1.7.1 Předmět ochrany ZCHÚ podle zřizovacího předpisu

Předmět ochrany nebyl při vyhlášení definován.

1.7.2 Předmět ochrany – současný stav

B. druhy

druh	stupeň ohrožení**	popis biotopu druhu v ZCHÚ a aktuální početnost nebo vitalita populace	kód předmětu ochrany*
šafrán karpatský (<i>Crocus heuffelianus</i>)	EN	Užitková a rekreační zahrada na pravém břehu Hodorfského potoka: trávník, okrasné trvalky, keře a stromy, vysázené zákrsky ovocných dřevin. Významná je přítomnost vzrostlých stromů – ořešáku a dalších 6 stromů na potoční terase. V letech 2012–2014 bylo zaznamenáno 250–200 kvetoucích rostlin, do roku 2024 50–140 kvetoucích jedinců.	a

**stupeň ohrožení dle kategorie IUCN: EN – ohrožený

*kód předmětu ochrany:

a = předmět ochrany spadá pod definici předmětu ochrany dle zřizovacího předpisu ZCHÚ

1.8 Cíl ochrany

B. druhy

druh	cíl ochrany	indikátory cílového stavu
šafrán karpatský (<i>Crocus heuffelianus</i>)	Zachování životaschopné populace šafránu karpatského na lokalitě	Populace šafránu karpatského v minimálním počtu 50 kvetoucích jedinců

2. Rozbor stavu zvláště chráněného území s ohledem na předmět ochrany

2.1 Popis území a charakteristika jeho přírodních poměrů

2.1.1 Stručný popis území a jeho přírodních poměrů

Přírodní památka Zubří se nachází v **intravilánu obce** v soukromé zahradě kolem rodinného domku (nyní víkendové chalupy). Zahrada leží v nivě Hodorfského potoka, který tvoří SV hranici lokality.

Lokalita je součástí vnější skupiny příkrovů **flyšového pásma Západních Karpat**, leží v nadmořské výšce cca 400 m v oblasti vnitrohorské sníženiny Moravskoslezských Beskyd – **Rožnovské brázdě**, jejíž dno je rozřezáno v erozně denudační pahorkatinu. Geologický podklad budují horniny vnějšího flyše Slezského příkrovu – istebňanského souvrství godulského vývoje, ve kterém se střídají jílovce, pískovce a slepence, místy s převahou pískovců (www1).

Klimatologicky je přírodní památka řazena do mírně teplé oblasti **MT 2** (Quitt 1971).

Dle Regionálně fytogeografického členění ČSR (Skalický 1988) náleží přírodní památka Zubří k fytogeografické oblasti **mezofytikum**, fytogeografickému obvodu Karpatské mezofytikum, fytogeografickému okresu 80 Střední Pobečví a fytogeografickému podokresu **80a Vsetínská kotlina**.

Podle Mapy potenciální přirozené vegetace České republiky (Neuhauslová et al.) leží území v místě, kde se původně vyskytovaly karpatské ostřicové dubohabřiny s ostřicí chlupatou, které mohly být ovlivněny blízkými bikovými nebo jedlovými doubravami, bikovými bučinami a bučinami s kyčelnicí devítilistou.

V minulosti uskutečnila **botanický inventarizační průzkum** v PP Zubří Neushlová (1970) a Kovařík (1983). Minimálně od devadesátých let minulého století (Chytil 2004, Popelářová 2024) až do pravděpodobně roku 2018 (tedy zhruba třicet let) byl travní porost na zahradě intenzivně sečený a adekvátní botanický průzkum nebylo možné na lokalitě provést. Teprve v několika posledních letech, kdy je vegetace kosená jedenkrát ročně a má přirozenou strukturu, by se botanický průzkum mohl uskutečnit.

V současné době **vegetace** odpovídá druhově chudší **mezofilní louce** svazu *Arrhenatherion* se zastoupením typických druhů trav jako je psineček obecný (*Agrostis capillaris*), tomka vonná (*Anthoxanthum odoratum*), lipnice luční (*Poa pratensis*), ke kterým, zvláště v přední části zahrady přistupují i eutrofnější trávy jako ovsík vyvýšený (*Arrhenatherum elatius*) a srha říznačka (*Dactylis glomerata*). Na polostinných místech, pod stromy roste strdivka nicí (*Melica nutans*). Z bylin je v jarním aspektu nápadné vysoké zastoupení hájových druhů, jako sasanka hajní (*Anemone nemorosa*), orsej jarní (*Ficaria verna*), bika ladní (*Luzula campestris*), prvosenka vyšší (*Primula elatior*) aj. Fytogeograficky zajímavým prvkem je výskyt penízku modravého (*Noccaea caeruleascens*). V letním aspektu lze ve vegetaci nalézt běžné luční druhy jako zvonek rozkladitý (*Campanula patula*), svízelka lysá (*Cruciata verna*), popenec břechtanovitý (*Glechoma hederacea*), vrbina penízková (*Lysimachia nummularia*), pryskyřník prudký (*Ranunculus acris*), jetel luční (*Trifolium pratense*), jetel plazivý (*T. repens*), šťovík kyselý (*Rumex acetosa*) a další.

Pro území byl vyhotovený geologický inventarizační průzkum (Petřvalský 1984), zoologické průzkumy prováděny nebyly a vzhledem k charakteru lokality ani nejsou potřeba.

2.1.2 Přehled zvláště chráněných a významných ohrožených druhů rostlin a živočichů

druh	kategorie podle vyhlášky č. 395/1992 Sb.	stupeň ohrožení*	popis biotopu druhu v ZCHÚ a aktuální početnost nebo vitalita populace, další poznámky
šafrán karpatský (<i>Crocus heuffelianus</i>)	silně ohrožený	EN	Luční porosty v užitkové zahradě.
sněženka podsněžník (<i>Galanthus nivalis</i>)	ohrožený	NT	Luční porosty v užitkové zahradě.

* dle červených seznamů ČR: EN –ohrožený

2.1.3 Výčet a popis významných přirozených disturbančních činitelů působících v území v minulosti a současnosti

a) abiotické disturbanční činitele

Při **bleskových povodních** v roce 2009 došlo k utržení části břehu Hodorfského potoka a odnesení cibulí šafránů rostoucích početně v břehové linii potoka. Při podobných událostech hrozí přímé odplavení dalších rostlin. Současně dochází, vlivem trvalí **regulace potoka** k zahlubování toku a vysychání nivy, včetně zahrady tvořící PP Zubří.

Erozi zasažený břeh potoka související s PP Zubří byl sanován již někdy v roce 2005. Když 24. 6. 2009 postihla Zubří blesková povodeň, byl stržen břeh a se zeminou bylo odneseno i několik desítek cibulek šafránů, které se zde v minulých letech vyskytovaly. V tomtéž roce byla provedena dílčí úprava (opevnění břehu rovnáninou, úprava dna kotvením kamene, obnova dřevěného příčného prahu), tok byl mírně vrácen do svého dřívějšího (ale upraveného) koryta – takto vznikl rozlohou malý (7 m²) nový pozemek (p. č. 5432/33 k. ú. Zubří, druh pozemku: vodní plocha). V následujícím roce byl opraven dřevěný příčný práh v korytě a dosypána (plevely a invazními druhy) nekontaminovaná zemina na břeh potoka nad rovnáninu. Na hranu potoka vlastník vysadil keřové vrby. Práce byly prováděny v období VII. – II., tedy mimo dobu růstu, květu a reprodukce šafránu. Správce toku (LČR) prováděl všechny práce z koryta potoka tak, aby pozemky v PP nebyly poškozovány technikou.



Obr. 1: Před opevněním břehu potoka 2004 (foto P. Chytil)



Obr. 2: Po opevnění břehu a srovnání koryta byla r. zemina vyplavena následnou povodní (foto M. Popelářová, 21.10. 2009)

b) biotické disturbanční činitele

Působení jakýchkoli biotických disturbančních činitelů, vyjma člověka-hospodáře nejsou na lokalitě známy. Vzhledem k vymezení přírodní památky v soukromé zahradě docházelo v minulosti přirozeně k mírnému sešlapu trávníku, případně jiným disturbancím souvisejícím s pohybem a prací na zahradě. V současné době, kdy nemovistost je opuštěná a zahrada je pouze 1x/rok posečená, jsou eliminovány i tyto procesy.

2.2 Historie využívání území a zásadní pozitivní i negativní vlivy lidské činnosti v minulosti a současnosti

a) ochrana přírody

- **30. a 40. léta min. stol. – první písemné záznamy**

Obecně výskyt šafránu v Zubří popisuje jako první Krist (1934). Další písemné zmínky o **bohatém výskytu šafránu karpatského v Zubří podél Zuberského (Hodorfského) potoka** pochází od Veselého (1949) a Staňka (nedat.). Veselý k šafránu v obci uvádí: „...*ve velkém množství a pospolitě podél horního toku Zuberského potoka*“. Jsou to jednak břehy tohoto potoka a jednak travnaté zahrady. Podle něj tato původně souvislá lokalita je několikrát přerušena domky nebo poli, takže je na první pohled patrné, že lokalita tvořila souvislý pás podél celého horního toku potoka a stávající PP Zubří byla jen jednou částí souvislejšího výskytu druhu.

Staněk (nedat.) popisuje zahradu s největší hustotou populace šafránu v katastru obce (budoucí PP Zubří) ve struktuře, jak ji známe do nedávna: „*Domek manželů Vlkových rozděluje na dvě části travnatý ovocný sádek ohrazený dřevěným plotem. Jen malá část zahrady mezi domkem a silnicí je rytá. Kolem zahrady jde silnice a chodníky. Část horní zahrady je ohraničena řečištěm potoka vroubeného vrbovým křovím a olšemi. Na břehu nad potokem rostou pásmem lesní stromy různých druhů. Zahrada je položená na údolní naplavené a mírně zvlněné plošině v nadmořské výšce asi 400 m, v podnebí podhorském, chladném vlhčím.*“

- **50. léta min. stol. – vyhlášení PP**

Téměř s jistotou lze předpokládat, že v době vyhlášení (1948) a před tím, byly travinné porosty obhospodařovány sečením jako jednosečné nebo dvousečné louky a nebyly hnojeny nebo jen velmi slabě. Staněk přímo uvádí, že: „... *majitel kosí trávu v červnu, v tu dobu zrající šafránové semeno rozsypané leží na zemi*“. **Výskyt šafránu je popisován jako velmi bohatý.** Dle Staňka **roste po celé zahradě**, nejhojnější je v úpadech, což potvrzuje skutečnost, že dává přednost vlhčím stanovištím.

- **70. a 80. léta min. stol. – proměny zahrady**

Při kontrole rezervace dne 13. 5. 1970 je zjištěno, že: „**Rezervace je ve velmi dobrém stavu. Majitelé tuto rezervaci v době květu *Crocus heuffelianus* hlídají.**“ (Neuschlová 1970).

Zato v zápise z revize chráněného území, která se konala 6. 4. 1978 („rezervační kniha“ na Správě CHKO Beskydy) je již uvedeno: „*Bylo konstatováno, že nový majitel neplní podmínky ochrany lokality. V jižní části oplocené parcely byla provedena výsadba ovocných stromů, uložen stavební materiál na opravu domku a lze pozorovat na této části zahrady úbytek šafránů. Na větší, severní části louky s ovocnými stromy bylo zjištěno uložení stavebního dříví, kamene a vypálen travní kryt na třech místech o celkové ploše asi 0,3 a. Rovněž na této části byla bez součinnosti s OP provedena výsadba ovocných stromů v rozsahu, který je v rozporu se zachováním šafránu na dané lokalitě*“.



Obr. 3: Snímek z 19. 6. 1967 - Souvislý zápoj korun vysokých ovocných stromů chránil půdu před vysycháním (foto Valošek)

Z 80. let jsou v rezervační knize uloženy další přípisy z tzv. kontrolních dnů, které popisují problémy s využíváním zahrady, především hnojení, pastvu slepic, vypalování trávy, úpravu příkop, zabezpečení břehů potoka před vymíláním, redukci ovocných dřevin, odstranění maliní, skládkování listí aj.

• **1995-2004:**

V Plánu péče v roce 2004 (Chytil) se dále uvádí: „Přetrvávají prakticky všechny výše popsané nežádoucí jevy. K nim přibylo, **populaci šafránu silně poškozující, časté sečení na příliš krátké strniště, jehož druhotným, ale podstatným projevem je vysychání svrchní vrstvy půdy**, zejména ve velmi suchých letech (například 2003). Šafrán je druhem vlhkých půd, dostatek vlhkosti potřebuje pro vyvrání hlíz i pro dozrání semen. Rovněž klíčení semen a růst semenáčků jsou závislé na dostatečné půdní vlhkosti.

Brzkým sečením jsou přímo poškozeny nekvetoucí a mladé rostliny, které jsou dlouhodobě oslabovány (od okolního rostlinstva /trav/ jsou téměř k nerozeznání). K vysychání stanoviště přispívá taky změna druhového složení, nebo volba pěstovaných tvarů dřevin (dnes převážně nízké formy s málo rozsáhlou korunou). **Otevření původně souvislého korunového zápoje má za následek zahuštění trávobylinného porostu a vznik souvislého mechového patra.** To přímo omezuje životní prostor šafránu, zejména mladých rostlin, ale především to znemožňuje kontakt jeho semen s půdou a tím možnost jejich klíčení! To je patrně také jednou z příčin **pokračujícího úbytku šafránových rostlin na lokalitě.** V místě vybudovaného ohniště je šafrán přímo ohrožován sešlapem.“

• **2005-2014:**

Plán péče (Popelářová) v tomto období popisuje: „V té době je zahrada stále využívána jako **užitková a okrasná.** Vzhledem k malé rozloze pozemků vlastník přirozeně investuje do „pěstění“ zahrady poměrně velký díl energie. Trávník je již minimálně 15 let sečený na nízké strniště, a to několikrát do roka. **Častá seč mění složení trávobylinného porostu (řada rostlin častou seč nesnáší a z trávníku**

mizí). Může také docházet k **neúměrnému vysýchání povrchu půdy**. Na vlhčích místech se naopak vlivem časté a nízké seče rozrůstají mechy. V posledních letech dramaticky ustupující početnost populace šafránů vyvolala nutnost důslednější kontroly četnosti seče.

Někdy před 10-15 lety na pozemcích postupně vzniklo ohniště se zpevněným okolím a posezením, kompost, skládka palivového dřeva. Se souhlasem Správy CHKO Beskydy bylo v břehovém porostu v průběhu let vykáceno několik vzrostlých stromů (2 jasany z důvodu sanace břehu a 1 klen z důvodu proschnutí koruny stromu).“

V letech 2012–2014 bylo zaznamenáno **250–200 kvetoucích rostlin**.



Obr. 4: Fotografie z roku 2010 – na užité a okrasné zahradě je udržován nízký trávníček.

- **2015-2024:**

Plán péče uvádí: „Původní majitelé opustili rodinný dům a zahradu, v současné době probíhá pouze **kosení pozemků 1x/rok v pozdním létě**, další péče je omezena na víkendové práce (sběr ovoce aj.). Dochází k narůstání stařiny a zahušťování travního drnu, což populaci šafránů neprospívá. Početnost se pohybuje mezi **50-140 kvetoucími jedinci**. Množství sterilních jedinců (perspektivnost populace) rovněž klesá.“

b) zemědělské hospodaření

Jak vyplývá z výše uvedeného textu, **zemědělské hospodaření na zahradě (= PP Zubří) doznávalo v průběhu desetiletí přirozených proměn**, spolu s obecnou proměnou stylu života. Původní, extenzivně využívaný sad s vysokokmeny ovocných stromů, pravděpodobně extenzivní pastvou drůbeže a s malou částí rytou na zeleninové záhony (ve 40. letech min. stol.) byl postupně proměněn do podoby okrasné a užitkové zahrady se zákrsky ovocných stromů, výsadbou konifer a okrasných keřů, doplněny byly další prvky, jako ohniště s posezením, skládka dřeva, kompost aj. (zhruba od

druhé poloviny 70. let min. stol.). S tím se změnilo také využívání lučního porostu – od extenzivně sečeného (1-2x/rok) na četnější seč až na „anglický trávníček“.

V posledních letech je zahrada opuštěná, sečená 1x/rok. Dodnes pozitivním (pro existenci šafránů) a stabilním prvkem zahrady je přítomnost (dnes statného) ořešáku a několika (dnes vzrostlých) náletových dřevin u břehu potoka (javor klen, jasan ztepilý aj.). Zástin ořešáku (a jeho inhibiční působení) je dnes posledním útočištěm **zbytkové populace šafránu** na lokalitě (vazba šafránu na ořešák je zaznamenána také v mnoha dalších zahradách na horním toku Hodorfského a Zuberského potoka).

Existence přírodní památky v intravilánu obce v soukromé zahradě generuje celou řadu potíží, které nejsou jednoduše řešitelné. Přirozeně mají majitelé různé představy s péčí o svou zahradu a její obdělávání. To nemusí vždy být v souladu s péčí o zvláště chráněný druh rostliny. Aktuálně mají majitelé zahrady omezené možnosti péče o pozemky, avšak **domluvený režim sečení pozemků je respektovaný**.

c) jiné způsoby využívání

Další způsoby využívání PP Zubří než jsou uvedeny výše nejsou autorce známe.

2.3 Související plánovací dokumenty, správní rozhodnutí a právní předpisy

- Závazné stanovisko k úpravě Hodorfského potoka (č. j. 1860/BE/2010)
- Výnos Ministerstva kultury ČR č. 5.373/73 o vyhlášení Chráněné krajinné oblasti Beskydy
- Nařízení vlády č. 132/2005, kterým se stanoví národní seznam evropsky významných lokalit v pozdějším znění.
- Souhrn doporučených opatření pro evropsky významnou lokalitu Beskydy CZ0724089 (2019)
- Plán péče o CHKO Beskydy na období 2019-2028

2.4 Současný stav zvláště chráněného území a přehled dílčích ploch

2.4.4 Základní údaje o plochách mimo lesní pozemky

Přílohy:

T2 – Popis dílčích ploch a objektů mimo lesní pozemky a výčet plánovaných zásahů v nich

M3 – Mapa dílčích ploch a objektů

2.5 Souhrnné zhodnocení stavu předmětů ochrany, výsledků předchozí péče, dosavadních ochranných zásahů do území a závěry pro další postup

B. druhy

druh:	Šafrán karpatský (<i>Crocus heuffelianus</i>)
indikátory cílového stavu	aktuální hodnoty indikátorů a zhodnocení stavu a trendu vývoje druhu ve vztahu k provedené péči a působícím vlivům
Početnost kvetoucích jedinců (minimálně 50)	Aktuální početnost populace šafránu v průběhu posledních deseti let je 15-140 kvetoucích rostlin. Přesto, že se stav vegetace v posledních letech změnil z trávníku sečeného s vysokou frekvencí četnosti na jednosečnou louku, dochází k postupnému zahuštění travního drnu a zvýšení množství stařiny, tj. zhoršení podmínek stanoviště.
stav:	zhoršující se
trend vývoje:	zhoršující se

Se stavem populace šafránu karpatského v PP Zubří samozřejmě přímo **souvisí i stav dalších dílčích populací** (zpravidla také v zahradách) na horním toku Hodorfského, Zuberského a Čertoryjského potoka, resp. Stav metapopulace v Zubří. Původně víceméně souvislá populace šafránu karpatského podél potoků byla během posledních 70 let natolik ovlivněna změnou struktury a využívání zahrad, rozšiřující se zástavbou i zahlubováním koryt potoků, že dnes můžeme mluvit pouze o **zbytkové populaci druhu**.

V roce 2010 byla původní souvislá populace zredukována na **14 dílčích recentních populací** (Krupa 2010), lokalizovaných podél Hodorfského a následně Zuberského potoka v délce asi 2 km severně od památky a asi 1 km proti proudu Čertoryjského potoka.

V současné době zůstává v obci Zubří zachováno **asi 7 lokalit**, populace přitom tvoří spíše jednotky a nižší desítky rostlin. Výjimkou jsou 4 lokality, které se nachází mimo soukromé zahrady a na kterých se podařilo domluvit s obcí (většinový vlastník) a zůstávají v péči ochrany přírody (početnost šafránů zde dosahuje vysoké desítky a stovky kvetoucích rostlin).

2.6 Stanovení prioritních zájmů ochrany území v případě jejich možné kolize

Vzhledem k jedinému předmětu ochrany v PP Zubří (populace šafránu karpatského), kolize s jinými chráněnými zájmy v území nehrozí.

3. Plán zásahů a opatření

3.1 Výčet, popis a lokalizace navrhovaných zásahů a opatření v ZCHÚ

3.1.1 Rámcové zásady péče o ekosystémy a jejich složky nebo zásady jejich jiného využívání

Rámcová směrnice péče o populace a biotopy rostlin

Ekosystém	<i>mezofilní ovsíková louka</i>
Typ managementu	<i>Ruční seč</i>
Vhodný interval	<i>1-2x/ročně</i>
Minimální interval	<i>1x/ročně</i>
Prac. nástroj / hosp. zvíře	<i>Křovinořez, kosa, ručně vedená sekačka</i>
Kalendář pro management	<i>Od poloviny VI, druhá seč od VIII</i>
Upřesňující podmínky	<i>Po posečení musí být travní hmota řádně shrabána a odstraněná mimo luční porosty.</i>

Ekosystém	<i>mezofilní ovsíková louka</i>
Typ managementu	<i>Vyhrabávání stařiny a narušování drnu</i>
Vhodný interval	<i>1x/ročně</i>
Minimální interval	<i>1x/2 roky</i>
Prac. nástroj / hosp. zvíře	<i>Kovové hrábě, kultivátor</i>
Kalendář pro management	<i>Podzim – IX-XI</i>
Upřesňující podmínky	<i>Cílem je odstranit stařinu a mech a mírně narušit travní drn – nesmí dojít k hlubokému zásahu do půdy, aby nebyly narušené cibulky šafránů. Na podzim (za teplého počasí) mohou již začít vyrůstat listy šafránů nad povrch půdy – vhodnost a načasování zásahu je proto nutné vždy zvážit dle aktuálních podmínek.</i>

3.1.2 Podrobný výčet navrhovaných zásahů a činností v území

a) ekosystémy mimo lesní pozemky

Přílohy:

T2 – Popis dílčích ploch a objektů mimo lesní pozemky a výčet plánovaných zásahů v nich

M3 – Mapa dílčích ploch a objektů

3.2 Zásady hospodářského nebo jiného využívání ochranného pásma včetně návrhu zásahů a přehledu činností

Hodorfský potok tvoří část východní hranice PP Zubří. Zásahy do potoka, resp. jeho břehu je nutné konzultovat s orgánem ochrany přírody. Práce by měly být prováděny z koryta potoka, nikoli z pozemků v PP.

Případné zásahy v rámci navazujících pozemků (silnice, cesta) – zejména tvorba příkopů či výkopů (možné odvodnění pozemků v PP), výsadba, kácení, stavební úpravy a jiné činnosti je nutné konzultovat s orgánem ochrany přírody.

3.3 Zaměření a vyznačení území v terénu

Přírodní památka je po obvodu ohraničena plotem zahrady, z východní strany tvoří část hranice Hodorfský potok, PP lícuje s katastrálním vymezením parcel. U hlavní silnice je umístěn jeden dřevěný stojan se smaltovou tabulí se státním znakem, nápisem přírodní památka a informační tabulí. Po dohodě s vlastníkem je možné jej umístit na viditelnější místo. Zhruba v intervalu 1x/10 let je, z důvodu opotřebení materiálu vhodné obnovení hranečníku i informační tabule.

3.4 Návrhy potřebných administrativně-správních opatření v území

a) vyhlášovací dokumentace

Nejsou.

b) návrhy potřebných správních rozhodnutí o výjimkách, povoleních nebo souhlasech

V případě jakýchkoli stavebních úprav nemovitosti, kolem které se rozkládá zahrada (= přírodní památka) je nutné domluvit se v rámci správního řízení na podmínkách zásahů do přírodní památky a jejího ochranného pásma.

c) ostatní

Nejsou.

3.5 Návrhy na regulaci rekreačního a sportovního využívání území veřejností

Nejsou.

3.6 Návrhy na vzdělávací a osvětové využití území

Cílené zpřístupnění přírodní památky není, vzhledem k statutu soukromé zahrady vhodné. Se souhlasem vlastníka je možné provádět jarní exkurze pro veřejnost, zejména místní obyvatele a provádět tak osvětu o ochraně populací šafránu v katastru obce.

3.7 Návrhy na průzkum či výzkum a monitoring předmětu ochrany území

Nutný je každoroční monitoring početnosti a stavu populace šafránu a stavu prostředí. Průběžně je prováděný monitoring celé populace šafránu karpatského v obci Zubří (nejpočetnější populace jsou v péči AOPK ČR).

4. Závěrečné údaje

4.1 Předpokládané orientační náklady hrazené orgánem ochrany přírody podle jednotlivých zásahů (druhů činností)

Druh zásahu (činnost)	Odhad množství (např. plochy)	Četnost zásahu za období plánu péče	Orientační náklady za období platnosti plánu péče (Kč) *
Seč s odvozem biomasy	0,1287 ha	10–20×	85000
Vyhrabávání stařiny, narušování drnu	0,1287 ha	10–20×	140000
Výsadba ovocných dřevin	10 ks	1×	28500
Údržba hranečníku	1 ks	1×	5300
Údržba informační tabule	1 ks	1×	15000
N á k l a d y c e l k e m (Kč)			268500

*Předpokládané orientační náklady jsou stanoveny pouze s ohledem na § 68 odst. 3 zákona č. 114/1992 Sb. Finančně-právní stránka je vždy řešena až před realizací konkrétních zásahů.

4.2 Použité podklady a zdroje informací

Anonymus: Rezervační kniha „PP Zubří“. – Ms. [depon. in Správa CHKO Beskydy, Rožnov pod Radhoštěm].

Anonymus (2014): Plán péče o Přírodní památku ZUBŘÍ na období 2015–2024. – Ms. [depon. in Správa CHKO Beskydy, Rožnov pod Radhoštěm].

Chytil P. (2004): Plán péče o PP Zubří. – Ms. [depon. in Správa CHKO Beskydy, Rožnov pod Radhoštěm], s. 20.

Grulich V. & Chobot K. [eds.] (2017): Červený seznam ohrožených druhů České republiky. Cévnaté rostliny – Příroda, Praha, 35: 1–178.

Klimešová J. et Klimeš L. (2011): Clo-Pla3 – database of clonal growth of plants from Central Europe [online, 30.9.2011]. <<http://clopla.butbn.cas.cz/>>

Kovařík J. (1983): Chráněné naleziště Zubří. Inventarizační průzkum botanický dle metodiky SÚPPOP 1973. – Ms. [depon. in Správa CHKO Beskydy, Rožnov pod Radhoštěm].

Krist V. (1934): Šafrány Československé republiky (náčrt zeměpisného rozšíření). – Příroda 27: 206–209, 231–233.

Krupa M. (2010): Šafrán karpatský (*Crocus heuffelianus*) mizející klenot jarních luk. Studie v rámci projektu Zachování karpatského přírodního dědictví v Beskydech. – Ms. [depon. in: ČSOP Salamandr, Rožnov pod Radhoštěm], s. 9.

Krupa M. (2013): Šafrán karpatský (*Crocus heuffelianus*) v Zubří – dáme mu šanci? – Ms. [depon. in: ČSOP Salamandr, Rožnov pod Radhoštěm], s. 6.

Mihaly A. et Kricsfalusy V. (1997): Population biology and ecology of *Crocus heuffelianus* HERB. (Iridaceae) in Ukraine. Linzer biologische Beiträge, 29 (2): 641–681.

Neuhäuslová Z. et Moravec J. [eds.] (1998): Mapa potenciální přirozené vegetace České republiky 1: 500 000. – Academia. Praha.

Neushlová S. (1970): Chráněné naleziště Zubří. Mezinárodní biologický program MBI-CT. – Ms. [depon. in Správa CHKO Beskydy, Rožnov pod Radhoštěm].

Popelářová M. et Koutecký P. (2011): *Crocus heuffelianus*, s. 298–299. – In: Popelářová M. et Koutecký P., Rozšíření vybraných taxonů cévnatých rostlin v CHKO Beskydy a blízkém okolí (Výsledky mapování flóry z let 2006–2009), Zprávy Čes. Bot. Společ., Praha, 46: 277–358.

- Popelářová M., Koutecký P. et Krupa M. (2011): Šafrán karpatský (*Crocus heuffeelianus* Herbert) na východní Moravě. – Acta Carp. Occ., 2: 41–50
- Popelářová M. (2012): Vladimír Krist a divoké šafrány. – Zuberské noviny, ročník XXI (č. 235), s. 10–11.
- Quitt E. (1971): klimatické oblasti Československa. Geografický ústav ČSAV. Brno.
- Skalický V. (1988): Regionálně fytogeografické členění ČSR. – In: Hejný S. et Slavík B. [eds], Květena České socialistické republiky, 1. Academia. Praha.
- Veselý J. (1949): Šafrány na Valašsku. Naše Valašsko 12: 13–18.

4.3 Seznam používaných zkratek

- AOPK ČR** – Agentura ochrany přírody a krajiny
CHKO – chráněná krajinná oblast
EVL – evropsky významná lokalita
IUCN – Světový svaz ochrany přírody
KN – katastr nemovitostí
NDOP – Nálezová databáze ochrany přírody
OP – ochranné pásmo
PP – přírodní památka
PPK – Program péče o krajinu
ZCHÚ – zvláště chráněné území

4.4. Podklady pro plán péče zpracoval

AOPK ČR, regionální pracoviště Moravskoslezské, Oddělení Péče o přírodu a krajinu (na zpracování se podíleli: Marie Popelářová, Mgr., Jaroslav Muller, Ing.).
Plán péče není dílem autorským, ale úředním podle § 3 písm. a) zákona č. 121/2000 Sb. (autorský zákon).

5. Přílohy

Tabulky: Příloha T1 - **Popis dílčích ploch a objektů mimo lesní pozemky a výčet plánovaných zásahů v nich**
(Tabulka k bodům 2.4.2, 2.4.3 a 2.4.4 a k bodu 3.1.2).

Mapy: Příloha M1 - **Orientační mapa s vyznačením území**

Příloha M2 - **Katastrální mapa se zákresem ZCHÚ a jeho ochranného pásma**

Vrstvy: Příloha V1 – **Digitální grafické znázornění průběhu hranic dílčích ploch**

Příloha F1 – **Vybraná fotodokumentace**

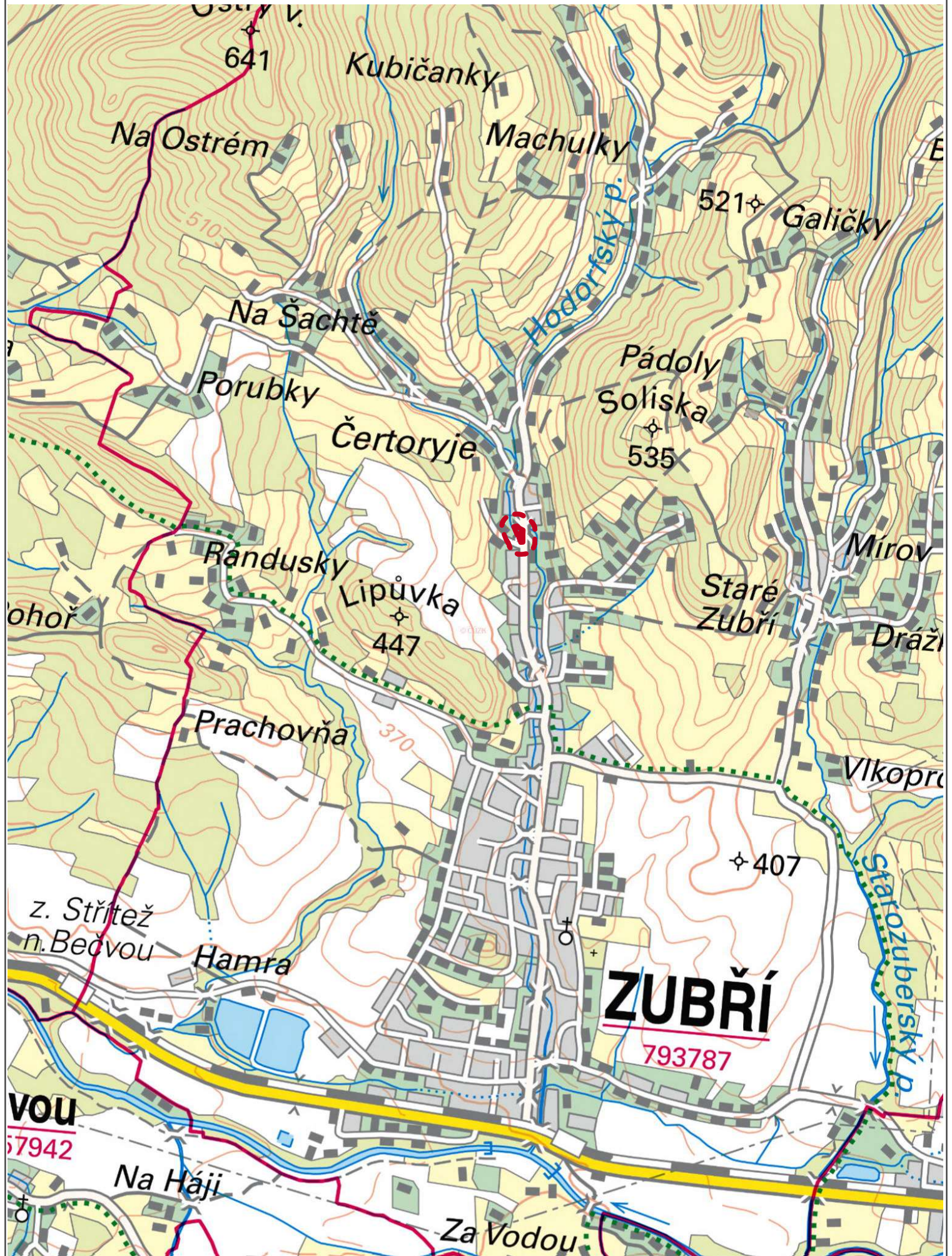
Protokol o způsobu vypořádání připomínek, kterým se zároveň plán péče schvaluje.

Příloha T1 – Popis dílčích ploch a objektů mimo lesní pozemky a výčet plánovaných zásahů v nich

Tabulka k bodům 2.4.2, 2.4.3 a 2.4.4 a k bodu 3.1.2

označení dílčí plochy	výměra (ha)	stručný popis charakteru plochy nebo objektu a dlouhodobý cíl péče	doporučený zásah	Naléhavost*	termín provedení	interval provádění
1, 2		Sečená travnatá zahrada s ovocnými stromy a vzrostlými dřevinami (javor klen, jasan ztepilý, dub letní) na břehu potoka s roztroušeným až ojedinělým výskytem šafránu karpatského. Cíl péče: Zlepšit stanovištní podmínky pro výskyt populace šafránu.	Ruční seč s odvozem biomasy	1	Od poloviny VI.	1–2×/rok
			Vyhrabávání stařiny, disturbance travního porostu	2	Od poloviny VI.	1–2×/rok
			Dosazení ovocných dřevin (ideálně vysokokmené odrůdy) na pozemky (tvorba zástinu)	3	Jaro, podzim	jednorázově

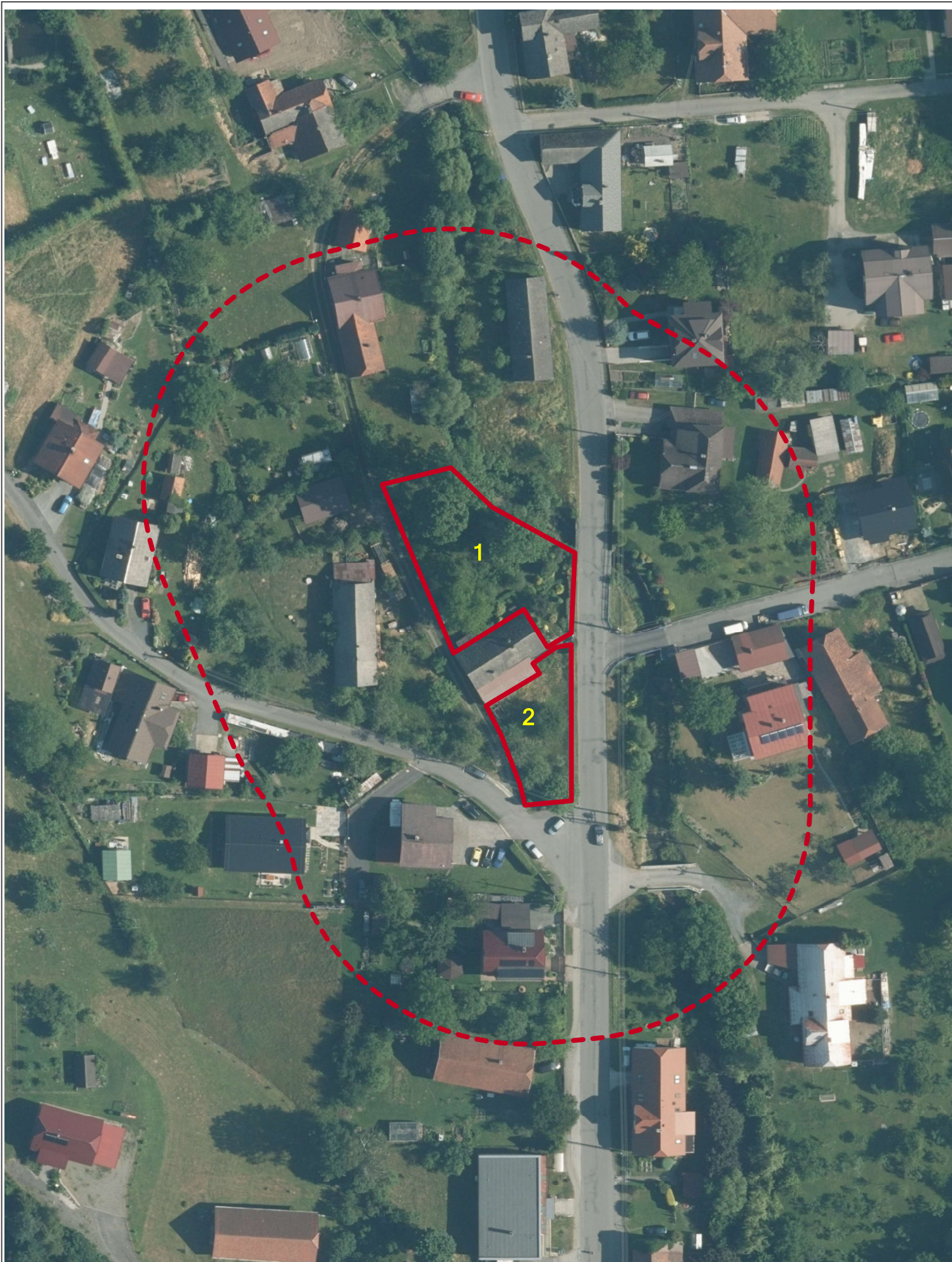
* 1. stupeň – zásah nutný (nelze odložit, je nutný pro zachování předmětu ochrany); 2. stupeň – zásah potřebný (jeho neprovedení neohrožuje existenci předmětu ochrany, zhorší však jeho kvalitu); 3. stupeň – zásah doporučený (odložitelný, jeho neprovedení neohrožuje existenci ani kvalitu předmětu ochrany v období platnosti plánu péče, jeho provedení však povede k jeho zlepšení).



hranice PP



hranice OP



hranice PP



hranice OP

Příloha F1 – Vybraná fotodokumentace



Obr. 1: Šafrán karpatský rozkvétá v brzkém jaře – v zahrádce v PP Zubří už od druhé poloviny března. Zdejší populace druhu má typické tmavé skvrny na okvětních plátcích.



Obr. 2: Zadní část zahrady v PP Zubří (příloha M3, segment č. 1) tvoří sečený trávník s vysázenými ovocnými stromy a dominantním stromem ořešáku.



Obr. 3: Přední část zahrady v PP Zubří (příloha M3, segment 2) je osázená ovocnými stromy, mezofilní trávnik je sečený jednou ročně.



Obr. 4: Šafrán karpatský, stejně jako většina cibulovin, využívá k rozkvětu a růstu časně jarní období, kdy se ve vegetaci ještě nerozvinuly konkurenčně zdatnější druhy rostlin.