

**Plán péče
o
přírodní památku
Krasíkov**

**na období
2027 - 2036**

Plán péče je odborný a koncepční dokument ochrany přírody, který na základě údajů o dosavadním vývoji a současném stavu zvláště chráněného území navrhuje opatření na zachování nebo zlepšení stavu předmětu ochrany ve zvláště chráněném území a na zabezpečení zvláště chráněného území před nepříznivými vlivy okolí v jeho ochranném pásmu. Plán péče slouží jako podklad pro jiné druhy plánovacích dokumentů a pro rozhodování orgánů ochrany přírody. Pro fyzické ani právnické osoby není závazný. Realizaci plánu péče zajišťuje orgán ochrany přírody příslušný ke schválení péče, a to v součinnosti s vlastníky a nájemci dotčených pozemků postupy podle § 68 zákona č. 114/1992 Sb. o ochraně přírody a krajiny, v platném znění.

Obsah

1. Základní údaje o zvláště chráněném území.....	1
1.1 Základní identifikační údaje	1
1.2 Údaje o lokalizaci území v rámci územně správního členění ČR.....	1
1.3 Vymezení území podle současného stavu katastru nemovitostí	1
1.4 Výměra území a jeho ochranného pásma	3
1.5 Překryv území s jiným typem ochrany	3
1.6 Kategorie IUCN	3
1.7 Předmět ochrany ZCHÚ	3
1.7.1 Předmět ochrany ZCHÚ podle zřizovacího předpisu	3
1.7.2 Předmět ochrany – současný stav	4
1.8 Cíl ochrany	7
2. Rozbor stavu zvláště chráněného území s ohledem na předmět ochrany.....	9
2.1 Popis území a charakteristika jeho přírodních poměrů.....	9
2.1.1 Stručný popis území a jeho přírodních poměrů	9
2.1.2 Přehled zvláště chráněných a významných ohrožených druhů rostlin a živočichů.....	11
2.1.3 Výčet a popis významných přirozených disturbančních činitelů působících v území v minulosti a současnosti.....	13
2.2 Historie využívání území a zásadní pozitivní i negativní vlivy lidské činnosti v minulosti a současnosti ..	14
2.3 Související plánovací dokumenty, správní akty a opatření obecné povahy.....	15
2.4 Současný stav zvláště chráněného území a přehled dílčích ploch.....	15
2.4.1 Základní údaje o lesích na lesních pozemcích	15
Přehled výměr a zastoupení souborů lesních typů.....	15
2.5 Souhrnné zhodnocení stavu předmětů ochrany, výsledků předchozí péče, dosavadních ochranných zásahů do území a závěry pro další postup.....	19
2.6 Stanovení prioritních zájmů ochrany území v případě jejich možné kolize	23
3. Plán zásahů a opatření.....	24
3.1 Výčet, popis a lokalizace navrhovaných zásahů a opatření v ZCHÚ	24
3.1.1 Rámcové zásady péče o ekosystémy a jejich složky nebo zásady jejich jiného využívání.....	24
Číslo směrnice.....	24
4.3 Seznam používaných zkratk	31
4.4. Podklady pro plán péče zpracoval	32
5. Přílohy.....	33

1. Základní údaje o zvláště chráněném území

1.1 Základní identifikační údaje

evidenční číslo:	1845
kategorie ochrany:	přírodní památka
název území:	Krasíkov
druh právního předpisu, kterým bylo území vyhlášeno:	nařízení
orgán, který předpis vydal:	Okresní úřad Tachov
číslo předpisu:	1/97
datum platnosti předpisu:	27. 01. 1997
datum účinnosti předpisu:	15. 02. 1997

1.2 Údaje o lokalizaci území v rámci územně správního členění ČR

kraj:	Plzeňský
okres:	Tachov
obec s rozšířenou působností:	Stříbro
obec s pověřeným obecním úřadem:	Bezdržice
obec:	Kokašice
katastrální území:	Kokašice

Příloha:

M1 – Orientační mapa s vyznačením území

1.3 Vymezení území podle současného stavu katastru nemovitostí

Zvláště chráněné území:

Katastrální území: Kokašice 667943

Číslo parcely podle KN	Číslo parcely podle PK nebo jiných evidencí	Druh pozemku podle KN	Způsob využití pozemku podle KN	Výměra parcely celková podle KN (m ²)	Výměra parcely v ZCHÚ (m ²)*
1560		lesní pozemek		32525	31868
1555		ostatní plocha	nepločná půda	30881	2498
1559		ostatní plocha	nepločná půda	18387	896
1561		ostatní plocha	jiná plocha	12878	4601
211		zastavěná plocha a nádvoří	zbořeniště	148	81
210		zastavěná plocha a nádvoří	zbořeniště	48	31
212		zastavěná plocha a nádvoří	kostel	278	64
Celkem					40039

* odečteno z GIS

PP Krasíkov byla vyhlášena v roce 1997 nařízením Okresního úřadu Tachov č. 1/97 ze dne 27. 1. 1997 o zřízení přírodní památky „Krasíkov“. Výměra ZCHÚ je v tomto nařízení uváděna 4,2393 ha a bylo vymezeno na parcele tehdejšího označení 1216/1. V roce 1996 byla tato parcela geodeticky vytyčena a lomové body byly na obvodu parcely vyznačeny v terénu betonovými trubkami. V roce 2024 byla dokončena digitalizace katastrální mapy a stávající hranice ZCHÚ již neodpovídají vedení katastrálních hranic. Navrhují proto přehlášení PP podle aktuálních katastrálních map (kap. 3.4a) a to v rámci navrhovaného rozšíření PP.

Rozloha vyhlášeného chráněného území podle portálu www.nature.cz je 3,8966 ha. Podle odečtu z GIS je to 4,0039 ha. Stávající hranice území (včetně OP) vedou částečně po hranicích pozemků, částečně přes ně. Vyjmuty ze ZCHÚ i OP jsou části pozemků, které byly patrně cestami, ale dnes již neexistují a nejsou ani zakresleny v katastrální mapě.

V platném LHP je území ZCHÚ respektováno jako samostatný dílec.

Ochranné pásmo:

Katastrální území: Kokašice 667943

Číslo parcely podle KN	Číslo parcely podle PK nebo jiných evidencí	Druh pozemku podle KN	Způsob využití pozemku podle KN	Výměra parcely celková podle KN (m ²)	Výměra parcely v OP (m ²)*
1555		ostatní plocha	neplošná půda	30881	21874
1556		lesní pozemek		9293	8501
1557		ostatní plocha	jiná plocha	3384	1754
1559		ostatní plocha	neplošná půda	18387	17086
1564		ovocný sad		12412	10771
1565		ostatní plocha	jiná plocha	5097	4354
1566		ostatní plocha	jiná plocha	1014	677
1553		ovocný sad		28816	244
1558		lesní pozemek		12028	1119
1562		ovocný sad		53166	2155
1563		ostatní plocha	zeleň	6367	157
Celkem					68692

* odečteno z GIS

Ochranné pásmo je vyhlášené v nařízení a má rozlohu 7,2284 ha. Podle výměr parcel, které jsou momentálně součástí ZCHÚ je to 6,8692 ha, ale podle odměření vymezeného OP přímo v GIS činí rozloha OP 7,2304 ha. Opět je navržena úprava hranic ochranného pásma podle hranic parcel v KN (kap. 3.4a).

Příloha:

M2 – Katastrální mapa se zákresem ZCHÚ a jeho ochranného pásma

M6 – Návrh na změnu hranic ZCHÚ a jeho ochranného pásma

1.4 Výměra území a jeho ochranného pásma

Druh pozemku	ZCHÚ plocha v ha	Vyhlášené OP plocha v ha	Způsob využití pozemku	ZCHÚ plocha v ha
lesní pozemky	3,1868	0,9620		
vodní plochy	-	-	zamokřená plocha	-
			rybník nebo nádrž	-
			vodní tok	-
trvalé travní porosty	-	-		
orná půda	-	-		
ostatní zemědělské pozemky	-	1,3170		
ostatní plochy	0,7995	4,5902	nepłodná půda	0,3394
			ostatní způsoby využití	0,4601
zastavěné plochy a nádvoří	0,0176	-		
plocha celkem	4,0039	6,8692		

1.5 Překryv území s jiným typem ochrany

národní park: ne
chráněná krajinná oblast (včetně zóny): ne
překryv s jiným typem ochrany: přírodní park Hadovka
mezinárodní statut ochrany: ne

Natura 2000

ptačí oblast: ne
evropsky významná lokalita: ne

1.6 Kategorie IUCN

III - přírodní památka nebo prvek

1.7 Předmět ochrany ZCHÚ

1.7.1 Předmět ochrany ZCHÚ podle zřizovacího předpisu

- Ochrana komplexu polopřirozených teplomilných společenstev na výrazné vulkanické čedičové kupě se soustředěným výskytem zvláště chráněných druhů rostlin.

1.7.2 Předmět ochrany – současný stav

A. ekosystémy

ekosystém	podíl plochy v ZCHÚ (%)**	popis ekosystému	kód předmětu ochrany*
K3 Vysoké mezofilní křoviny	67	<p>Nejrozšířenější biotop ZCHÚ s různými dominantami a charakteristikami. Nejrozšířenější jsou porosty s dominantní lískou obecnou (<i>Corylus avellana</i>) přecházející v hercynské dubohabřiny L3.1. Líska proniká až do stromového patra a způsobuje silné zastínění. Ve stromovém patře se více nebo méně vyskytují jasan ztepilý (<i>Fraxinus excelsior</i>), javor klen a mléč (<i>Acer pseudoplatanus</i>, <i>A. platanoides</i>), jilm horský (<i>Ulmus glabra</i>), buk lesní (<i>Fagus sylvatica</i>), třešeň ptačí (<i>Prunus avium</i>), na jihu a jihozápadě i dub letní (<i>Quercus robur</i>), vzácně borovice lesní (<i>Pinus sylvestris</i>). Tento typ křovin se vyskytuje v západním až východním lemu ZCHÚ. Na prudkém skalnatém jihozápadním svahu jsou porosty pestřejší s teplomilnými prvky. Více je zde zastoupena trnka obecná (<i>Prunus spinosa</i>), hlohy (<i>Crataegus</i> spp.), růže šípková (<i>Rosa canina</i>), zimolez obecný (<i>Lonicera xylosteum</i>), svída krvavá (<i>Cornus sanguinea</i>), brslen evropský (<i>Euonymus europaeus</i>), dřín jarní (<i>Cornus mas</i>), řešetlák počistivý (<i>Rhamnus cathartica</i>) a jeřáb ptačí (<i>Sorbus aucuparia</i>). Bylinné patro lískových porostů odpovídá hercynským dubohabřinám: bršlice kozí noha (<i>Aegopodium podagraria</i>), dymnivka dutá (<i>Corydalis cava</i>), bažanka vytrvalá (<i>Mercurialis perennis</i>), česnáček lékařský (<i>Alliaria petiolata</i>), svízel přítula (<i>Galium aparine</i>), pižmovka mošusová (<i>Adoxa moschatellina</i>), sasanka hajní (<i>Anemone nemorosa</i>), plicník tmavý (<i>Pulmonaria obscura</i>), lipnice hajní (<i>Poa nemoralis</i>) a kakost smrdutý (<i>Geranium robertianum</i>). V teplejších polohách je více přítomna válečka prapořitá (<i>Brachypodium pinnatum</i>) a prvosenka jarní (<i>Primula veris</i>). Vzácněji se vyskytují strdivka níčí (<i>Melica nutans</i>), lipnice úzkolistá (<i>Poa angustifolia</i>), jahodník obecný (<i>Fragaria vesca</i>), kostřava červená (<i>Festuca rubra</i>), kozinec sladkolistý (<i>Atragallus glycyphyllos</i>), zvonek broskvolistý (<i>Campanula persicifolia</i>), čičorka pestrá (<i>Securigera vacia</i>) a další. V porostech se nachází velmi silná populace silně ohroženého vstavače bledého (<i>Orchis pallens</i>) a vzácněji se nachází lilie zlatohlavá (<i>Lilium martagon</i>).</p>	a

L3.1 Hercynské dubohabřiny	18	<p>Jedná se o listnaté porosty na prudkých svazích s dominancí jasanu ztepilého (<i>Fraxinus excelsior</i>). Porosty místy přecházejí v suťové lesy L4. Vtroušen je javor klen a mléč (<i>Acer pseudoplatanus</i>, <i>A. platanoides</i>), jilm horský (<i>Ulmus glabra</i>), buk lesní (<i>Fagus sylvatica</i>), třešeň ptačí (<i>Prunus avium</i>) a vrba jíva (<i>Salix caprea</i>). Keřové patro je vyvinuto jen pomístně. V podrostu je přítomna líska obecná (<i>Corylus avellana</i>), zmlazující dřeviny stromového patra, hlohy (<i>Crataegus</i> spp.), vzácně růže šípková (<i>Rosa canina</i>), trnka obecná (<i>Prunus spinosa</i>) a zimolez obecný (<i>Lonicera xylosteum</i>). V bylinném patře dominuje bršlice kozí noha (<i>Aegopodium podagraria</i>), hojná je dymnivka dutá (<i>Corydalis cava</i>), bažanka vytrvalá (<i>Mercurialis perennis</i>), česnáček lékařský (<i>Alliaria petiolata</i>), svízel přítula (<i>Galium aparine</i>), pižmovka mošusová (<i>Adoxa moschatellina</i>), místy válečka prapořitá (<i>Brachypodium pinnatum</i>) a prvosenka jarní (<i>Primula veris</i>). Vzácněji se vyskytují sasanka hajní (<i>Anemone nemorosa</i>), plicník tmavý (<i>Pulmonaria obscura</i>), strdivka níčí (<i>Melica nutans</i>), lipnice hajní (<i>Poa nemoralis</i>) a kakost smrdutý (<i>Geranium robertianum</i>).</p>	a
L6.5 Acidofilní teplomilné doubavy	1	<p>Fragment dubového porostu na jižním svahu ZCHÚ. Porosty jsou málo typické s přechodem v hercynské dubohabřiny L3.1 s troficky náročnějšími druhy. Dominuje dub letní (<i>Quercus robur</i>), v podrostu roste líska obecná (<i>Corylus avellana</i>), hlohy (<i>Crataegus</i> spp.), jeřáb ptačí (<i>Sorbus aucuparia</i>) a zimolez obecný (<i>Lonicera xylosteum</i>). V bylinném patře dominuje bažanka vytrvalá (<i>Mercurialis perennis</i>), hojnější je válečka prapořitá (<i>Brachypodium pinnatum</i>), bršlice kozí noha (<i>Aegopodium podagraria</i>), vzácněji se vyskytuje česnáček lékařský (<i>Alliaria petiolata</i>), svízel přítula (<i>Galium aparine</i>), pižmovka mošusová (<i>Adoxa moschatellina</i>), prvosenka jarní (<i>Primula veris</i>), sasanka hajní (<i>Anemone nemorosa</i>), kopytník evropský (<i>Asarum europaea</i>), ostřice klasnatá (<i>Carex muricata</i> agg.), lipnice hajní (<i>Poa nemoralis</i>) a kakost smrdutý (<i>Geranium robertianum</i>).</p>	a
S1.2 Štěrbínová vegetace silikátových skal a droilin	1,5	<p>Hřebenové skalní výchozy, balvanové moře a skalní výstupy. Výchozy řídké pokrývají nálety křovin, především trnka obecná (<i>Prunus spinosa</i>), líska obecná (<i>Corylus avellana</i>), hlohy (<i>Crataegus</i> sp.), růže šípková (<i>Rosa canina</i>), zimolez obecný (<i>Lonicera xylosteum</i>), svída krvavá (<i>Cornus sanguinea</i>), brslen evropský (<i>Euonymus europaeus</i>), dřín jarní (<i>Cornus mas</i>), řešetlák počistivý (<i>Rhamnus cathartica</i>) a jeřáb ptačí (<i>Sorbus aucuparia</i>). Některé výchozy porůstá břečťan popínavý (<i>Hedera helix</i>). Bylinné patro je chudé. Roste zde např. kostřava červená (<i>Festuca rubra</i>), huseník lysý (<i>Arabis glabra</i>), rožec rolní (<i>Cerastium arvense</i>), huseníček rolní (<i>Arabidopsis thaliana</i>), silenka níčí (<i>Silene nutans</i>), lipnice úzkolistá (<i>Poa angustifolia</i>), jahodník obecný (<i>Fragaria vesca</i>), kozlíček polníček (<i>Valeriana locusta</i>), divizna knotovkovitá (<i>Verbascum lychnitis</i>), hadinec obecný (<i>Echium vulgare</i>), puchřík křehký (<i>Cystopteris fragilis</i>), sleziník červený a severní (<i>Asplenium trichomanes</i>, <i>A. septentrionale</i>), rozrazil ožankový (<i>Veronica teucrium</i>) a další.</p>	a

T3.5 Acidofilní suché trávníky	1	Jedná se o jedno z mála zachovalých a udržovaných bezlesí ovšem silně atakované náletem křovin. Biotop se nachází na skalnatém svahu a místy proniká i na jiné skalnaté hrany. Biotop je velmi nevyhraněný s prvky druhotných xerothermních trávníků na mělkých půdách, navíc s druhy bazifilní vegetace efemér a sukulentů T6.2. Plochu silně zarůstá trnka obecná (<i>Prunus spinosa</i>), dále růže šípková (<i>Rosa canina</i>) a hlohy (<i>Crataegus</i> spp.). Bylinné patro je chudé a dominuje zde kostrava žlábkatá (<i>Festuca rupicola</i>). Dále se vyskytuje např. rožec rolní a krátkoplátečný a (<i>Cerastium arvense</i> , <i>C. brachypetalum</i>), tařice kališní (<i>Alyssum alyssoides</i>), rmen barvířský (<i>Anthemis tinctoria</i>), lipnice úzkolistá (<i>Poa angustifolia</i>), třezalka tečkovaná (<i>Hypericum perforatum</i>), rozchodník ostrý (<i>Sedum acre</i>), mochna stříbrná a jarní (<i>Potentilla argentea</i> , <i>P. verna</i>), jahodník obecný (<i>Fragaria vesca</i>), kozlíček polníček (<i>Valerianella locusta</i>), divizna knotovkovitá (<i>Verbascum lychnitis</i>), hadinec obecný (<i>Echium vulgare</i>), čičorka pestrá (<i>Securigera vacia</i>) atd.
---	---	---

** plocha biotopu včetně ochranného pásma

B. druhy

druh	stupeň ohrožení **	popis biotopu druhu v ZCHÚ a aktuální početnost nebo vitalita populace	kód předmětu ochrany*
vstavač bledý (<i>Orchis pallens</i>)	SO, EN	silná populace čítající několik stovek až tisíců jedinců v křovinatých porostech v západní polovině PP včetně OP	a
vstavač mužský pravý (<i>Orchis mascula</i> subsp. <i>mascula</i>)	SO, CR	Tájek uvádí v roce 2010 8 jedinců (NDOP)	a
lilie zlatohlavá (<i>Lilium martagon</i>)	O, LC	Mudrová uvádí druh na východních svazích PP (NDOP), nyní několik ks v J části OP (v posledním plánu péče je uváděn výskyt několika set jedinců)	a

** Pozn.: stupeň ohrožení je hodnocen podle vyhlášky č. 395/1992 Sb. v platném znění: KO – kriticky ohrožený, SO – silně ohrožený, O – ohrožený a podle Černého a Červeného seznamu České republiky (Grulich et Chobot 2017) jsou označeny symboly EV – vyhynulé, CR – kriticky ohrožené, EN – ohrožené, VU – zranitelné, NT – téměř ohrožené, LC – málo dotčené.

C. útvary neživé přírody

útvár	geologická charakteristika	popis útvaru	kód předmětu ochrany*
skalní výchozy a sutě	výchozy čedičových hornin třetihorního stáří	jihozápadní svahy s kolmými skalními výchozy a místy s kamenitými až balvanitými sutěmi s chudou vegetací.	a

*kód předmětu ochrany:

a = předmět ochrany spadá pod definici předmětu ochrany dle zřizovacího předpisu ZCHÚ

b = předmět ochrany překrývající se EVL/PO (v závorce je uveden kód stanoviště dle vyhl. č. 166/2005 Sb., hvězdičkou (*) jsou označena prioritní stanoviště a druhy)

c = další významný ekosystém nebo jeho složka, který je navržen k doplnění mezi předměty ochrany ZCHÚ (viz i kap. 3.4)

1.8 Cíl ochrany

Základním cílem je zachování jedné z nejhodnotnější částí Tepelské vrchoviny se všemi geologickými a geomorfologickými fenomény, zachování a podpora významných xerothermních rostlinných a živočišných společenstev a zachování a podpora populací vzácných a chráněných druhů rostlin a živočichů. Dalšími cíli jsou udržení a zlepšení prostorové i druhové diverzity stanovišť, udržení a rozšíření ploch stepních formací, zabránění expanze náletových dřevin. Jedná se především o obnovení bezlesích xerothermních formací a zamezení vzniku stinného lesa na většině území PP, obzvláště pak na jihozápadním svahu, kam je soustředěna většina populace vstavače bledého.

A. ekosystémy

ekosystém	cíl ochrany	indikátory cílového stavu
K3 Vysoké mezofilní křoviny	Zachování porostů křovin s méně častými druhy tohoto biotopu. Na skalách zachovávat nižší zápoj křovin, podpora všech ostatních křovin na úkor lísky a trnky. Lískové porosty udržovat ve formaci křovin, zabránit nástupu lesa vyřezáváním dřevin stromového patra.	<ul style="list-style-type: none"> - zachování stávající rozlohy ekosystému* (u skalnatého biotopu min. 1 ha, ostatní 6,3) - snížení zastoupení obecně rozšířených druhů křovin ve formaci - přítomnost vzácnějších druhů dřevin (<i>Cornus mas</i>, <i>Prunus pyraeaster</i>) - přítomnost lilie zlatohlavé (<i>Lilium martagon</i>), vstavače bledého (<i>Orchis pallens</i>) a vstavače mužského pravého (<i>Orchis mascula</i> subsp. <i>mascula</i>)
L3.1 Hercynské dubohabřiny	Ekosystém ponechaný samovolnému vývoji a odpovídající stupni přirozenosti „les přírodní“. Stinný les s vhodnou prostorovou strukturou o minimálně stávající rozloze, se značným zastoupením mrtvého dřeva s výskytem typických druhů bez druhů invazních. Maximální využívání a podpora spontánních procesů.	<ul style="list-style-type: none"> - zachování stávající rozlohy ekosystému* (2 ha) - klasifikace stupně přirozenosti „les přírodní“ - přítomnost mrtvého dřeva - úplná absence invazních druhů
L6.5 Teplomilné acidofilní doubravy	Ekosystém ponechaný samovolnému vývoji a odpovídající stupni přirozenosti „les přírodní“. Zachování rozvolněné doubravy s reprezentativním bylinným podrostem, bez výskytu nepůvodních druhů. Max. využívání a podpora spontánních procesů.	<ul style="list-style-type: none"> - zachování stávající rozlohy ekosystému (výskyt v OP) - klasifikace stupně přirozenosti „les přírodní“
T3.5 Acidofilní suché trávníky	Udržení suchých teplomilných trávníků na hraně skalního bradla o dostatečné rozloze s reprezentativním zastoupením diagnostických druhů biotopu.	<ul style="list-style-type: none"> - rozloha ekosystému (min. 0,03 ha) - přítomnost specifických druhů biotopu (<i>Festuca rupicola</i>, <i>Jasione montana</i>, <i>Potentilla verna</i>, <i>P. argentea</i>) - pokryvnost roztroušených dřevin max. 10%
S1.2 Štěrbínová vegetace silikátových skal a drolin	Zachování ekosystému štěrbinové vegetace čedičových skal a drolin bez zásahů a vlivu člověka.	<ul style="list-style-type: none"> - udržení současné rozlohy

* do plochy ekosystému zahrnuto i ochranné pásmo

B. druhy

druh	cíl ochrany	indikátory cílového stavu
vstavač bledý (<i>Orchis pallens</i>)	Zachování životaschopné populace vstavače bledého, zachování vhodných podmínek pro výskyt druhu na lokalitě	- počet kvetoucích jedinců (min. 1000 ks)
vstavač mužský pravý (<i>Orchis mascula</i> subsp. <i>mascula</i>)	Zachování životaschopné populace, zachování vhodných podmínek pro výskyt druhu na lokalitě	- přítomnost druhu v PR
lilie zlatohlavá (<i>Lilium martagon</i>)	Zachování životaschopné populace, zachování vhodných podmínek pro výskyt druhu na lokalitě	- přítomnost druhu v PR

C. útvary neživé přírody

útvary	cíl ochrany	indikátory cílového stavu
skalní výchozy a sutě	zachování současného stavu – převážná většina skalních fenoménů v území má přirozený charakter. Uchování mozaiky makro-, mezo- i mikrotvarů skalního reliéfu	- přirozený charakter skalních fenoménů bez známek antropogenního poškození

2. Rozbor stavu zvláště chráněného území s ohledem na předmět ochrany

2.1 Popis území a charakteristika jeho přírodních poměrů

2.1.1 Stručný popis území a jeho přírodních poměrů

Území přírodní památky Krasíkov se nachází cca 1 km západním směrem od města Kokašice a zaujímá svahy pod výrazným čedičovým vrcholem Krasíkov (640 m n. m.), který je výraznou krajinnou dominantou. Náhorní plošina na vrcholu kopce je významným sídelním prvkem. Již od 13. stol. zde stával gotický hrad, nyní zřícenina hradu Švamberk. V předhradí se nachází kostel sv. Máří Magdaleny z roku 1952 (původní kostel vyhořel v roce 1644). Oba objekty jsou chráněny jako kulturní památky ČR. Tato plošina však není součástí PP ani jeho ochranného pásma.

Území PP leží na exponovaných svazích vrchu Krasíkov a náleží orograficky k Tepelské vrchovině, která svými nepatrnými rozdíly relativní nadmořské výšky představuje poněkud fádní krajinu, dnes téměř zcela zkulturněnou. Výjimkou a zpestřením jsou pouze údolí vodních toků a čedičové kupy, které prorazily těleso chloriticko-seritických fylitů. Krasíkov představuje izolovaný neovulkanický útvar výrazně vystupující nad okolní jednotvárný povrch (relativní výška vůči nivě Hadovky je okolo 160 m). Ploché temeno vrchu je ostře ohraničeno strmými svahy, nesoucími výrazné stopy po mrazovém zvětrávání v podobě rozrušených skalních bloků a suťových polí, většinou chudě porostlých vegetací. Výška skalek nepřesahuje většinou 5 m. V PP se skalní výchozy a sutě vyskytují převážně na jihozápadně orientovaných svazích. Nadmořská výška oblasti je v rozmezí 560 - 640 m (včetně OP).

Z geomorfologického hlediska je území součástí Krušnohorské soustavy, a to její podsoustavy Karlovarská vrchovina, celku Tepelská vrchovina, podcelku Bezručická vrchovina a okrsku Krasíkovská vrchovina. V těsném sousedství se nachází Pernarecká pahorkatina patřící do Poberounské soustavy. Charakteristickým prvkem reliéfu Krasíkovské vrchoviny jsou rozsáhlé plošiny, které lze pokládat za zbytky původně souvislé paroviny porušené mladší denudací a snad i tektonickými pohyby. Nad jednotvárný povrch pahorkatiny, ležící v širším okolí zájmového území v nadmořské výšce přibližně 500 m, místy vynikají kupy a tabulové vrchy tvořené čedičovými efuzemi a pyroklastiky (Hradištský vrch, Vlčí hora, Krasíkov). Jiný výrazný reliéfový tvar představují zařízlá údolí vodních toků, v blízkosti ZCHÚ např. údolí Hadovky. (Demek et al. 1965).

Klimaticky patří Krasíkov dle Quitta (1971) do mírně teplé oblasti MT3 s průměrným úhrnem srážek 550 - 650 mm a průměrnou roční teplotou 6 – 8°C.

Hydrologicky náleží východní svahy do povodí Břetislavského (Čelivského) potoka a severní až jižní svahy odvodňuje potok Hadovka, kam se Čelivský potok vlévá. Na území ZCHÚ se nenachází žádná vodní plocha ani prameniště.

Zájmové území leží na jihovýchodním okraji tepelského krystalinika patřícího středočeské oblasti (Bohemikum). V okolí PP je tento útvar zastoupen především fylity a muskoviticko-biotitickými svory. Jiným útvarem nalézajícím se v blízkosti ZCHÚ je lestkovský masiv granodioritu až křemenného dioritu. Geologické podloží vlastní PP tvoří podle geologické mapy 1:200 000 (Vejnar et Zoubek 1996) těleso čediče, který prorazil těleso chloriticko-seritických fylitů. Jedná se o izolovanou neovulkanickou kupu, která je součástí rozptýleného výskytu těchto útvarů v západních Čechách souvisejícího s aktivitou třetihorních vulkanitů v Doupovských horách a Českém středohoří. Masiv Krasíkova je budován alkalickým olivinickým bazaltem s charakteristickou sloupcovou odlučností, patrnou v několika skalních výchozech. Spodní části svahů pokrývají kvartérní deluviální sedimenty.

Převládajícím půdním typem jsou hnědé lesní půdy, na exponovaných místech se vyvinuly silně skeletovité půdy typu rankeru až suťového rankeru. Na několika místech jsou suťová pole bez půdního krytu.

Z hlediska fyto geografie se území nachází v mezofytiku ve fyto geografickém okrese 28f Tepelské vrchy, Svojsínská pahorkatina (Skalický 1987). Podle mapy potencionální vegetace (Neuhäuslová et Moravec. 1997) se na území nachází brusinkové borové doubravy (*Vaccinio vitis-idaeae-Quercetum*) v sousedství acidofilní bučiny (*Luzulo-Fagion*). Samotný vrch Krasíkov by však byl díky úživnému podkladu porostlý odlišnými společenstvy. Převládajícím vegetačním by patrně byly květnaté bučiny (sv. *Fagion*) přecházející místy do suťových lesů (sv. *Tilio-Acerion*). Na exponovaných, jižně orientovaných svazích a hranách skal lze předpokládat maloplošný výskyt subacidofilních teplomilných doubrav (sv. *Quercion pubescenti-petraeae*).

Přestože působí současná vegetace místy značně přirozeně, získalo území lesnatý charakter až velmi nedávno. Díky existenci hradu byl celý vrch udržován po staletí v bezlesém stavu, který trval prakticky až do 1. poloviny 20 století, jak naznačují dobové fotografie. Svahy byly v té době nejspíše přepásány ovce vzhledem k existenci ovčína přímo pod hradem. V kontextu vývoje okolní krajiny bylo odlesnění vrchu významným zásahem, který umožnil přežít celé řadě světlo milných prvků fauny i flóry. Úpadek využívání území po druhé světové válce má za následek silnou expanzi dřevin, která bezprostředně ohrožuje cenné xerothermní prvky, jejichž výskyt byl jedním z důvodů vyhlášení ZCHÚ. V současnosti je území rezervace porostlé převážně křovinami a na severních a východních svazích se nachází listnaté porosty hercynských dubohabřin L3.1 s přechodem v suťové lesy L4. Dominuje jasan ztepilý (*Fraxinus excelsior*), vtroušen je javor klen a mléč (*Acer pseudoplatanus*, *A. platanoides*), jilm horský (*Ulmus glabra*), buk lesní (*Fagus sylvatica*), třešeň ptačí (*Prunus avium*) a vrba jíva (*Sali caprea*). Keřové patro je vyvinuto jen pomístně. V podrostu je přítomna líska obecná (*Corylus avellana*), zmlazující dřeviny stromového patra, hlohy (*Crataegus* spp.), vzácně růže šípková (*Rosa canina*), trnka obecná (*Prunus spinosa*) a zimolez obecný (*Lonicera xylosteum*). V bylinném patře dominuje bršlice kozí noha (*Aegopodium podagraria*), hojná je dymnivka dutá (*Corydalis cava*), bažanka vytrvalá (*Mercurialis perennis*), česnáček lékařský (*Alliaria petiolata*), svízel přítula (*Galium aparine*), pižmovka mošusová (*Adoxa moschatellina*), místy válečka prapořitá (*Brachypodium pinnatum*) a prvosenka jarní (*Primula veris*). Vzácněji se vyskytují sasanka hajní (*Anemone nemorosa*), plicník tmavý (*Pulmonaria obscura*), strdivka níčí (*Melica nutans*), lipnice hajní (*Poa nemoralis*) a kakost smrdutý (*Geranium robertianum*). Nejrozšířenější biotop K3 jsou porosty s dominantní lískou obecnou (*Corylus avellana*) místy také přecházejí v hercynské dubohabřiny L3.1. Líska proniká až do stromového patra a způsobuje silné zastínění. Ve stromovém patře se více nebo méně vyskytují jasan ztepilý (*Fraxinus excelsior*), javor klen a mléč (*Acer pseudoplatanus*, *A. platanoides*), jilm horský (*Ulmus glabra*), buk lesní (*Fagus sylvatica*), třešeň ptačí (*Prunus avium*), na jihu a jihozápadě i dub letní (*Quercus robur*), vzácně borovice lesní (*Pinus sylvestris*). Na prudkém skalnatém jihozápadním svahu jsou porosty pestřejší a řidší s teplomilnými prvky. Více je zde zastoupena trnka obecná (*Prunus spinosa*), hlohy (*Crataegus* spp.), růže šípková (*Rosa canina*), zimolez obecný (*Lonicera xylosteum*), svída krvavá (*Cornus sanguinea*), brslen evropský (*Euonymus europaeus*), dřín jarní (*Cornus mas*), řeštlák počistivý (*Rhamnus cathartica*) a jeřáb ptačí (*Sorbus aucuparia*). Bylinné patro lískových porostů odpovídá hercynským dubohabřinám a na skalnatých polohách je více přítomna válečka prapořitá (*Brachypodium pinnatum*) a prvosenka jarní (*Primula veris*). Vzácněji se vyskytují strdivka níčí (*Melica nutans*), lipnice úzkolistá (*Poa angustifolia*), jahodník obecný (*Fragaria vesca*), kostřava červená (*Festuca rubra*), kozinec sladkolistý (*Atragallus glycyphyllos*), zvonek broskvolistý (*Campanula persicifolia*), čičorka pestrá (*Securigera vicia*) a další. V porostech se nachází velmi silná populace silně ohroženého vstavače bledého (*Orchis pallens*). Minoritně je zastoupen biotop teplomilných acidofilních doubrav L6.5 s dubem letním (*Quercus robur*). Na skalách se nachází méně vyvinutá vegetace silikátových skal a drolin s kostřavou červenou (*Festuca rubra*), rožcem rolním a krátkoplátečný (*Cerastium arvense*, *C. brachypetalum*), huseníkem lysým (*Arabis glabra*), huseníčkem rolním (*Arabidopsis*

thaliana), silenkou níci (*Silene nutans*), lipnicí úzkolistou (*Poa angustifolia*), jahodníkem obecným (*Fragaria vesca*), kozlíčkem polníčkem (*Valerianella locusta*), diviznou knotovkovitou (*Verbascum lychnitis*), hadincem obecným (*Echium vulgare*), puchýřníkem křehkým (*Cystopteris fragilis*) a sleziníkem červeným a severním (*Asplenium trichomanes*, *A. septentrionale*). Vzácně se vyskytuje nevyhraněná vegetace acidofilních suchých trávníků T3.5 s fragmenty bazifilní vegetace efemér a sukulentů T6.2 s košťavou žlábkatou (*Festuca rupicola*). Dále se zde vyskytuje např. rožec rolní a krátkoplátečný (*Cerastium arvense*, *C. brachypetalum*), tařice kališní (*Alyssum alyssoides*), rmen barvířský (*Anthemis tinctoria*), lipnice úzkolistá (*Poa angustifolia*), jahodník obecný (*Fragaria vesca*), kozlíček polníček (*Valerianella locusta*), divizna knotovkovitá (*Verbascum lychnitis*), hadinec obecný (*Echium vulgare*), čičorka pestrá (*Securigera vacia*) a další.

2.1.2 Přehled zvláště chráněných a významných ohrožených druhů rostlin a živočichů

druh	kategorie podle vyhlášky č. 395/1992 Sb.*	stupeň ohrožení **	popis biotopu druhu v ZCHÚ a aktuální početnost nebo vitalita populace, další poznámky
vstavač bledý (<i>Orchis pallens</i>)	SO	EN	velmi silná populace čítající několik set až tisíc jedinců v křovinatých porostech v západní polovině PP včetně OP
vstavač mužský pravý (<i>Orchis mascula</i> subsp. <i>mascula</i>)	SO	CR	Tájek uvádí v roce 2010 8 jedinců (NDOP)
lilie zlatohlavá (<i>Lilium martagon</i>)	O	LC	Mudrová uvádí druh na východních svazích PP (NDOP), nyní v J cípu na okraji biotopu L6.5 v OP (37 ex.) a pod nejjihnější sutí (8 ex.), (v posledním plánu péče je uváděn výskyt několika set jedinců)
pětiprstka žežulník (<i>Gymnadenia conopsea</i>)	O	EN	ověřená naposledy v r. 1983 (Koptík 2006)
česnek pobřežní (<i>Allium scorodoprasum</i>)		EN	roztroušeně v lískových křovinách
rmen barvířský (<i>Anthemis tinctoria</i>)		NT	vzácně na skalnatých svazích
orlíček obecný (<i>Aquilegia vulgaris</i>)		NT	(Koptík 2006)
rožec krátkoplátečný (<i>Cerastium brachypetalum</i>)		NT	vzácně v teplomilných trávnících a na skalních výchozech
pcháč bezlodyžný (<i>Cirsium acaule</i>)		NT	(Mudra 1996)
dřín jarní (<i>Cornus mas</i>)		LC	roztroušeně v křovinách na Z skalnatých svazích
dymnivka bobovitá (<i>Corydalis intermedia</i>)		LC	vzácněji v listnatých lesích a lískových křovinách
merlík všedobr (<i>Chelidonium bobus-henrycus</i>)		NT	ojedinelý výskyt v OP u cesty u vstupu do ZCHÚ
jalovec obecný (<i>Juniperus communis</i>)		NT	1 exemplář v horní části PP na skalních výchozech, 1 ex. v OP v jižní části
prvosěnka jarní (<i>Primula veris</i>)		LC	hojný výskyt po celé ploše

hrušeň polnička (<i>Pyrus pyraeaster</i>)		NT	vzácně v křovinách na Z svazích a též v OP
rozrazil ožankovitý (<i>Veronica teucrium</i>)		NT	vzácně na skalních svazích na Z PP
rozrazil Dilleniův (<i>Veronica dillenii</i>)		LC	(Mudra 1996)
rozrazil jarní (<i>Veronica verna</i>)		LC	(Mudra 1996)
slepýš křehký (<i>Anguis fragilis</i>)	SO		roztroušeně
ropucha obecná (<i>Bufo bufo</i>)	O	VU	(Koptík 2006)
veverka obecná (<i>Sciurus vulgaris</i>)	O		lesní porosty
plšík lískový (<i>Muscardinus avellanarius</i>)	SO		NDOP
zajíc polní (<i>Lepus europaeus</i>)		NT	lesní porosty
netopýr černý (<i>Barbastella barbastellus</i>)	KO		NDOP
netopýr ušatý (<i>Barbastella auritus</i>)	SO		NDOP
netopýr severní (<i>Eptesicus nilssonii</i>)	SO		NDOP
netopýr vodní (<i>Myotis daubentonii</i>)	SO		NDOP
netopýr hvízdavý (<i>Pipistrellus pipistrellus</i>)	SO		NDOP
čáp černý (<i>Ciconia nigra</i>)	SO	VU	(Koptík 2006)
holub doupňák (<i>Columba eonas</i>)	SO	VU	(Koptík 2006)
krkavec velký (<i>Corvus corax</i>)	O		(Řepa 2001)
strakapoud malý (<i>Dendrocoptes minor</i>)		VU	NDOP
strnad luční (<i>Emberiza calandra</i>)	KO	VU	NDOP
vlaštovka obecná (<i>Hirundo rustica</i>)	O	NT	(Koptík 2006)
ohniváček celíkový (<i>Lycaena virgaureae</i>)		NT	(Koptík 2006)
bělopásek topolový (<i>Limnitis populi</i>)	O	VU	(Koptík 2006)
okáč rosičkový (<i>Erebia medusa</i>)		NT	(Koptík 2006)
(<i>Quedius subunicolor</i>)		EN	(Koptík 2006)
(<i>Quedius braevis</i>)		NT	(Koptík 2006)
(<i>Charamus griseus</i>)		VU	(Koptík 2006)
(<i>Orthocerus clavicornis</i>)		VU	(Koptík 2006)
mravenec loupeživý (<i>Formica sanguinea</i>)	O		(Koptík 2006)
(<i>Formica rufibarvis</i>)	O		(Koptík 2006)
(<i>Formica cunicularia</i>)	O		(Koptík 2006)
(<i>Erythricium laetum</i>)		NT	(Koptík 2006)

(<i>Xanthoria polycarpa</i>)		NT	(Koptík 2006)
(<i>Tephromela atra</i>)		NT	(Koptík 2006)
(<i>Pseudevernia furfuracea</i>)		NT	(Koptík 2006)
(<i>Platismatia glauca</i>)		NT	(Koptík 2006)
(<i>Varicellaria lactea</i>)		NT	(Koptík 2006)
(<i>Peltigera rufescens</i>)		NT	(Koptík 2006)
(<i>Peltigera praetextata</i>)		NT	(Koptík 2006)
(<i>Mantanelia soledata</i>)		DD	(Koptík 2006)
(<i>Scytinium gelatinosum</i>)		VU	(Koptík 2006)
(<i>Myriolecis hagenii</i>)		NT	(Koptík 2006)
(<i>Lecanora symmicta</i>)		NT	(Koptík 2006)
(<i>Lecanora sulphurea</i>)		VU	(Koptík 2006)
(<i>Lecanora orosthea</i>)		NT	(Koptík 2006)
(<i>Hypogymnia tubulosa</i>)		NT	(Koptík 2006)
(<i>Candelariella reflexa</i>)		NT	(Koptík 2006)

* podle vyhlášky č. 395/1992 Sb. v platném znění: KO – kriticky ohrožený, SO – silně ohrožený, O – ohrožený

** dle červených seznamů ČR:

Cévnaté rostliny, mechorosty, lišejníky, houby, bezobratlí, obratlovci: CR – kriticky ohrožený, EN – ohrožený, VU – zranitelný, NT – téměř ohrožený, DD – taxon, o němž jsou nedostatečné údaje; podle Grulich et Chobot (2017), Kučera et al. (2012), Chobot et Němec (2017)

2.1.3 Výčet a popis významných přirozených disturbančních činitelů působících v území v minulosti a současnosti

a) abiotické disturbanční činitele

Abiotické disturbanční činitele nemají dnes na předměty ochrany významný vliv. Může se uplatňovat vliv větru a sucha, v současné době jsou porosty vcelku stabilní. Vítr nemá na stav PP negativní vliv a lze jej vnímat jako přirozenou součást vývoje stavu porostů. Vlivem větru může dojít k otevření prostoru a zlepšení světelných podmínek pro mladé dřeviny a řadu bylin.

Součástí přirozené dynamiky ekosystému jsou sesuvy, pády a řízení skal a vývraty stromů související s geomorfologií, geologií a pedologií území. Na prudkých svazích dochází k uvolnění jednotlivých kamenů i jejich skupin a následnému občasnému poškození stromů. Významnou příčinou vývratů stromů je přítomnost mělkých půd a působení větru. Na ploškách vzniklých disturbancí vznikají obnovní prvky porostu a jsou také významnými biotopy různých druhů organismů. Uvedenými procesy vznikají variabilní mikroreliéfy.

b) biotické disturbanční činitele

Největším negativním biotickým vlivem je sukcese, což představuje v současnosti zřejmě největší hrozbu pro nelesní biotopy. Vývoj keřových formací postupně směřuje k lesu a dochází k intenzivnímu zarůstání stepních plošek, skal a sutí. Dochází tak k přirozené „degradaci“ ekosystémů, které jsou předmětem ochrany. Nejvýznamnějším druhem území vstavači bledému (*Orchis pallens*) patrně zastínění vůbec nevadí, neboť největší bohatě kvetoucí populace se nachází v hustých lískových porostech.

Dalším biotickým činitelem je negativní vliv spárkaté zvěře na přirozenou obnovu a na stav bylinného patra. Okus zmlazení dřevin nebo poškození mladých stromků se vyskytuje po celém území PP. Rovněž pak působí i půdní eroze a narušování bylinného patra zvěří, a to ve prospěch ruderalních i invazních druhů rostlin.

Mezi biotické činitele lze zahrnout i negativní vliv člověka jako turisty navštěvující kulturní památky na vrcholu kopce mimo PP. Návštěvníci zde do PP odhazují odpadky a vykonávají svou potřebu na místech s významným výskytem vstavače bledého (*Orchis pallens*).

2.2 Historie využívání území a zásadní pozitivní i negativní vlivy lidské činnosti v minulosti a současnosti

a) ochrana přírody

Přestože působí současná vegetace místy značně přirozeně, získalo území lesnatý charakter až velmi nedávno. Z hlediska vývoje přírodních podmínek bylo nejvýznamnější událostí založení hradu Švamberka v polovině 13. stol. Svahy hradu byly následně udržovány bezlesé. Hrad byl obýván do poloviny 17. stol. V 18. stol. Byla pod hradním vrchem založena ves Švamberk, která byla po válce opuštěna. Do té doby byly svahy kopce Krasíkov přepásány ovce. To umožnilo přežívání celé řadě teplomilných prvků flóry a fauny. Následně došlo k intenzivní expanzi dřevin a postupnému zastiňování biotopů.

PP Krasíkov byla vyhlášena v roce 1997 nařízením Okresního úřadu Tachov č. 1/97 ze dne 27. 1. 1997 o zřízení přírodní památky „Krasíkov“. Výměra ZCHÚ je v tomto nařízení uváděna 4,2393 ha a bylo vymezeno na parcele tehdejšího označení 1216/1. V roce 1996 byla tato parcela geodeticky vytýčena a lomové body byly na obvodu parcely vyznačeny v terénu betonovými trubkami. Důvodem zřízení dle zřizovacího předpisu je ochrana komplexu polopřirozených teplomilných společenstev na výrazné vulkanické čedičové kupě se soustředěným výskytem zvláště chráněných druhů rostlin.

b) lesní hospodářství

Vzhledem k existenci hradu ze 13. stol. lze doložit značný stupeň odlesnění celého území. Svahy vrchu Krasíkov byly s velkou pravděpodobností trvale odlesněny a následně zde probíhalo extenzivní hospodaření v ovocných sadech a pastva ovce. Dřevinný porost na svazích vznikl sekundární sukcesí. Dnes je porost ve vlastní PP a ve východní části OP veden jako pozemek určený k plnění funkcí lesa, a to alespoň v posledních desetiletích. Protože se nachází na extrémním stanovišti, byl vždy veden jako les ochranný a v podstatě v něm nebylo hospodařeno a byl ponechán samovolnému vývoji. Ostatní plocha ochranného pásma je vedena jako bezlesí a je registrována jako ostatní plocha nebo ovocné sady.

c) zemědělské hospodaření

Širší území PP bylo v dávné minulosti využíváno především k pastvě a jako ovocné sady. Výška spasené vegetace většinou nepřesahovala 10 cm nad zemí. Po 2. světové válce došlo k opuštění vesnice na úpatí vrchu Krasíkov a tím i k úplnému útlumu pastvy na území PP a v jejím okolí. To vedlo k masivnímu zarůstání svahů a úpatí náletovými dřevinami a křovinami. Nyní není území ZCHÚ zemědělsky využíváno.

d) myslivost

Území přírodní památky je běžně myslivecky obhospodařováno. Je součástí honitby CZ 3213109041 Konstantinovy Lázně. Ve vlastní PP se nenachází žádné myslivecké zařízení. Dle bližších ochranných podmínek lze budovat myslivecká zařízení všeho druhu pouze se souhlasem orgánu ochrany přírody.

e) rekreace a sport

Z území ZCHÚ včetně OP je vyjmuta cesta a náhorní plošina se zříceninou hradu Švamberk a s kostelem sv. Máří Magdalény se zvonící, které jsou významnými kulturními památkami a jsou hojně navštěvovány turisty. Vede sem naučná stezka. Několikrát do roka se zde pořádají kulturní akce. Vysoká návštěvnost má za následek odhazování odpadků do PP a vykonávání potřeb lidí na místech s významným výskytem vstavače bledého (*Orchis pallens*).

2.3 Související plánovací dokumenty, správní akty a opatření obecné povahy

- Oblastní plán rozvoje lesů (OPRL) pro oblast 6 – Západočeská pahorkatina, rok schválení 2023.
- Lesní hospodářský plán (LHP) pro lesní hospodářský celek (LHC) č. 1428 Stříbro 2017 – 2026
- Rozhodnutí o zařazení honitby do jakostních tříd a stanovení minimálních a normovaných stavů.
- ÚSES - lokální biocentrum

2.4 Současný stav zvláště chráněného území a přehled dílčích ploch

2.4.1 Základní údaje o lesích na lesních pozemcích

Přírodní lesní oblast	6 – Západočeská pahorkatina
Lesní hospodářský celek / zařizovací obvod	LHC 1428 Stříbro
Výměra LHC (zařizovacího obvodu) v ZCHÚ (ha)	3,73
Období platnosti LHP (LHO)	2017-2026
Organizace lesního hospodářství	LČR s. p., Stříbro

Přehled výměr a zastoupení souborů lesních typů

Přírodní lesní oblast:				
Soubor lesních typů (SLT)	Název SLT	Přirozená dřevinná skladba SLT*	Výměra (ha)	Podíl (%)
3J	lipová javořina	BK 40, LP 30, JD 10, DBZ +10, JV (KL) 20, HB +, JLH+, JS +	3,73	100
Celkem			3,73	100 %

* Podle Wievegh (2003)

Území PP Krasíkov včetně ochranného pásma bylo rozděleno do třinácti dílčích ploch podle převažujícího typu vegetace (viz kap. 2.4.3).

Příloha:

T1 - Popis lesních porostů a výčet plánovaných zásahů v nich

M3- Mapa dílčích ploch a objektů

M4 - Lesnická mapa typologická

M5 - Mapa stupňů přirozenosti lesních porostů

2.4.3 Základní údaje o útvarech neživé přírody

Území PP Krasíkov se rozprostírá na čedičové kupě. Jihozápadní svahy jsou tvořeny kolmými skalními výchozy a místy s kamenitými až balvanitými sutěmi s chudou vegetací. Výška skalek nepřesahuje většinou 5 m, ojediněle dosahují výšky až 8-9 m. Skalní výstupy v podobě hrbítků a kamenných moří jsou rozmístěny od severu, na západních svazích až po jih PP, kde zasahují do stávajícího OP. Managementových opatření na podporu útvarů neživé přírody není zapotřebí a dále se s nimi v plánu péče npracuje.

2.4.3 Základní údaje o plochách mimo lesní pozemky

Území PP Krasíkov včetně ochranného pásma bylo rozděleno do třinácti dílčích ploch podle převažujícího typu vegetace. Toto dělení však neodpovídá ani zakreslení lesních typů, ani provedení mapování biotopů AOPK ČR.

Dílčí plocha 1 zahrnuje porosty vysokých mezofilních křovin K3 na skalnatých svazích v mozaice se štěrbinovou vegetací silikátových skal a drolin – S1.2 a teplomilnými prvky. Nachází se zde jak skalní výchozy, tak sutě. Na skalách se sporadicky vyskytuje i vegetace acidofilních suchých trávníků T3.5. Více je zde zastoupena trnka obecná (*Prunus spinosa*), hlohy (*Crataegus* spp.), růže šípková (*Rosa canina*), líska obecná (*Corylus avellana*), zimolez obecný (*Lonicera xylosteum*), svída krvavá (*Cornus sanguinea*), brslen evropský (*Euonymus europaeus*), dřín jarní (*Cornus mas*), řešetlák počistivý (*Rhamnus cathartica*) a jeřáb ptačí (*Sorbus aucuparia*). Bylinné patro je více prosvětlené a je zde více zastoupena válečka prapořitá (*Brachypodium pinnatum*) a prvosenka jarní (*Primula veris*). Vzácněji se vyskytují strdivka nící (*Melica nutans*), lipnice úzkolistá (*Poa angustifolia*), jahodník obecný (*Fragaria vesca*), kostřava červená (*Festuca rubra*), rozrazil ožankový (*Veronica teucrium*), kozinec sladkolistý (*Atragallus glycyphyllos*), zvonek broskvolistý (*Campanula persicifolia*), čičorka pestrá (*Securigera vacia*) a další. K úpatí skal proniká i vstavač bledý (*Orchis pallens*), který je hojně přítomen vlevo cesty ke zřícenině v horní části. Skalní výchozy řídky pokrývají nálety křovin a některé výchozy porůstá břečťan popínavý (*Hedera helix*). Bylinné patro je chudé. Roste zde např. kostřava červená (*Festuca rubra*), rožec rolní a krátkoplátečný (*Cerastium arvense*, *C. brachypetalum*), huseník lysý (*Arabis glabra*), huseníček rolní (*Arabidopsis thaliana*), silenka nící (*Silene nutans*), lipnice úzkolistá (*Poa angustifolia*), jahodník obecný (*Fragaria vesca*), kozlíček polníček (*Valerianella locusta*), divizna knotovkovitá (*Verbascum lychnitis*), hadinec obecný (*Echium vulgare*), puchýřník křehký (*Cystopteris fragilis*), sleziník červený a severní (*Asplenium trichomanes*, *A. septentrionale*) a další. Plocha je součástí PP, částečně zasahuje do současného OP.

Dílčí plocha 2 zahrnuje nevyhraněný biotop vegetace acidofilních suchých trávníků T3.5 s fragmenty bazofilní vegetace efemér a sukulentů T6.2. Jedná se o jedno z mála zachovalých a udržovaných bezlesí ovšem silně atakované náletem křovin. Plochu silně zarůstá trnka obecná (*Prunus spinosa*), hlohy (*Crataegus* spp.) a růže šípková (*Rosa canina*). Bylinné patro je chudé a dominuje zde kostřava žlábkatá (*Festuca rupicola*). Dále se vyskytuje např. rožec rolní a krátkoplátečný (*Cerastium arvense*, *C. brachypetalum*), tařice kališní (*Alyssum alyssoides*), rmen barviřský (*Anthemis tinctoria*), lipnice úzkolistá (*Poa angustifolia*), jahodník obecný (*Fragaria vesca*), třezalka tečkovaná (*Hypericum perforatum*), rozchodník ostrý (*Sedum acre*), mochna stříbrná a jarní (*Potentilla argentea*, *P. verna*), kozlíček polníček (*Valerianella locusta*), divizna knotovkovitá (*Verbascum lychnitis*), hadinec obecný (*Echium vulgare*), čičorka pestrá (*Securigera vacia*) atd. Plocha je udržována nepravidelným vyřezáváním náletu. Plocha je součástí PP.

V **dílčí ploše 3** se nachází porosty vysokých mezofilních křovin K3 s dominantní lískou obecnou (*Corylus avellana*) přecházející v hercynské dubohabřiny L3.1. Líska proniká až do stromového patra a způsobuje silné zastínění. Ve stromovém patře se více nebo méně vyskytují jasan ztepilý (*Fraxinus excelsior*), javor klen a mléč (*Acer pseudoplatanus*, *A. platanoides*), jilm horský (*Ulmus glabra*), buk lesní (*Fagus sylvatica*), třešeň ptačí (*Prunus avium*), na jihu a jihozápadě i dub letní (*Quercus robur*), vzácně borovice lesní (*Pinus sylvestris*). Bylinné patro odpovídá hercynským dubohabřinám: bršlice kozí noha (*Aegopodium podagraria*), dymnivka dutá (*Corydalis cava*), bažanka vytrvalá (*Mercurialis perennis*), česnáček lékařský (*Alliaria petiolata*), svízel přítula (*Galium aparine*), pižmovka mošusová (*Adoxa moschatellina*), sasanka hajní (*Anemone nemorosa*), plicník tmavý (*Pulmonaria obscura*), lipnice hajní (*Poa nemoralis*) a kakost smrdutý (*Geranium robertianum*). V porostech se nachází velmi silná populace silně ohroženého vstavače bledého

(*Orchis pallens*). V jižní části na okraji porostu L6.5 (díleční plocha 5) roste lilie zlatohlavá (*Lilium martagon*). Plocha je částečně součástí PP a většina zasahuje do současného OP.

Díleční plocha 4 zahrnuje listnaté porosty hercynských dubohabřin L3.1 na prudkých svazích s dominancí jasanu ztepilého (*Fraxinus excelsior*). Porosty místy přecházejí v suťové lesy L4. Vtroušen je javor klen a mlěč (*Acer pseudoplatanus*, *A. platanoides*), jilm horský (*Ulmus glabra*), buk lesní (*Fagus sylvatica*), třešeň ptačí (*Prunus avium*) a vrba jíva (*Sali caprea*). Keřové patro je vyvinuto jen pomístně. V podrostu je přítomna líska obecná (*Corylus avellana*), zmlazující dřeviny stromového patra, hlohy (*Crataegus* spp.), vzácně růže šípková (*Rosa canina*), trnka obecná (*Prunus spinosa*) a zimolez obecný (*Lonicera xylosteum*). V bylinném patře dominuje bršlice kozí noha (*Aegopodium podagraria*), hojná je dymnivka dutá (*Corydalis cava*), bažanka vytrvalá (*Mercurialis perennis*), česnáček lékařský (*Alliaria petiolata*), svízel přítula (*Galium aparine*), pižmovka mošusová (*Adoxa moschatellina*), místy válečka prapořitá (*Brachypodium pinnatum*) a prvosenka jarní (*Primula veris*). Vzácněji se vyskytují sasanka hajní (*Anemone nemorosa*), plicník tmavý (*Pulmonaria obscura*), strdivka níčí (*Melica nutans*), lipnice hajní (*Poa nemoralis*) a kakost smrdutý (*Geranium robertianum*). V okolí cesty se nachází více ruderalizovaná zbořeníště. Plocha je částečně součástí PP a částečně i současného OP.

Díleční plocha 5 zahrnuje biotop teplomilné acidofilní doubravy L6.5. Porosty jsou málo typické s přechodem v hercynské dubohabřiny L3.1 s troficky náročnějšími druhy. Dominuje dub letní (*Quercus robur*), v podrostu roste líska obecná (*Corylus avellana*), hlohy (*Crataegus* spp.), jeřáb ptačí (*Sorbus aucuparia*) a zimolez obecný (*Lonicera xylosteum*). V bylinném patře dominuje bažanka vytrvalá (*Mercurialis perennis*), hojnější je válečka prapořitá (*Brachypodium pinnatum*), bršlice kozí noha (*Aegopodium podagraria*), vzácnější se vyskytuje česnáček lékařský (*Alliaria petiolata*), svízel přítula (*Galium aparine*), pižmovka mošusová (*Adoxa moschatellina*), prvosenka jarní (*Primula veris*), sasanka hajní (*Anemone nemorosa*), kopytník evropský (*Asarum europaea*), ostřice klasnatá (*Carex muricata* agg.), lipnice hajní (*Poa nemoralis*) a kakost smrdutý (*Geranium robertianum*). Plocha je součástí OP.

V **díleční ploše 6** se nachází na prudkých svazích porosty vysokých mezofilních křovin K3 s dominantní lískou obecnou (*Corylus avellana*) silně přecházející v hercynské dubohabřiny L3.1. Líska proniká až do stromového patra a způsobuje silné zastínění. Ve stromovém patře se více nebo méně vyskytují javor klen a mlěč (*Acer pseudoplatanus*, *A. platanoides*), jasan ztepilý (*Fraxinus excelsior*), jilm horský (*Ulmus glabra*) a dub letní (*Quercus robur*). V bylinném patře dominuje bažanka vytrvalá (*Mercurialis perennis*), dále se vyskytuje bršlice kozí noha (*Aegopodium podagraria*), dymnivka dutá (*Corydalis cava*), česnáček lékařský (*Alliaria petiolata*), kopytník evropský (*Asarum europaeum*), krabilice mámivá (*Chaerophyllum temulum*), svízel přítula (*Galium aparine*), pižmovka mošusová (*Adoxa moschatellina*), sasanka hajní (*Anemone nemorosa*), plicník tmavý (*Pulmonaria obscura*), lipnice hajní (*Poa nemoralis*) a kakost smrdutý (*Geranium robertianum*). Plocha je součástí současného OP.

Díleční plocha 7 zahrnuje listnaté porosty hercynských dubohabřin L3.1 na prudkých svazích s dominancí jasanu ztepilého (*Fraxinus excelsior*). Porosty místy přecházejí v suťové lesy L4. Vtroušen je javor klen a mlěč (*Acer pseudoplatanus*, *A. platanoides*), jilm horský (*Ulmus glabra*), buk lesní (*Fagus sylvatica*), třešeň ptačí (*Prunus avium*) a vrba jíva (*Sali caprea*). Keřové patro je vyvinuto jen pomístně. V podrostu je přítomna líska obecná (*Corylus avellana*), zmlazující dřeviny stromového patra, hlohy (*Crataegus* spp.), vzácně růže šípková (*Rosa canina*), trnka obecná (*Prunus spinosa*) a zimolez obecný (*Lonicera xylosteum*). V bylinném patře dominuje bršlice kozí noha (*Aegopodium podagraria*), hojná je dymnivka dutá (*Corydalis cava*), bažanka vytrvalá (*Mercurialis perennis*), česnáček lékařský (*Alliaria petiolata*), svízel přítula (*Galium aparine*), pižmovka mošusová (*Adoxa moschatellina*), místy válečka prapořitá (*Brachypodium pinnatum*) a prvosenka jarní (*Primula veris*). Vzácněji se vyskytují sasanka hajní (*Anemone nemorosa*), plicník tmavý (*Pulmonaria obscura*), strdivka

nící (*Melica nutans*), lipnice hajní (*Poa nemoralis*) a kakost smrdutý (*Geranium robertianum*). V okolí cesty se nachází více ruderalizovaná zbořeníště. Plocha je součástí současného OP.

Dílčí plocha 8 zahrnuje biotop vegetace ruderalní bylinné vegetace X7 s porostem bršlice kozí nohy (*Aegopodium podagraria*) a svízele přítuly (*Galium aparine*). Dále se vyskytují kopřiva dvoudomá (*Urtica dioica*), dymnivka dutá (*Corydalis cava*), česnáček lékařský (*Alliaria petiolata*), pýr plazivý (*Elytrigia repens*), hluchavka skvrnitá (*Lamium maculatum*) a další. Dochází k náletu trnky obecné (*Prunus spinosa*), slivoně obecné (*Prunus insititia*) a lísky obecné (*Corylus avellana*). Plocha je součástí současného OP.

V **dílčí ploše 9** se nachází nesouvislý porosty vysokých mezofilních křovin K3 s dominantní trnkou obecnou (*Prunus spinosa*) a vtroušenou lískou obecnou (*Corylus avellana*). Bylinné patro je chudé ruderalizované. Dominuje bršlice kozí noha (*Aegopodium podagraria*) a kopřiva dvoudomá (*Urtica dioica*). Plocha je součástí současného OP.

Dílčí plocha 10 zahrnuje nekosenou degradovanou louku v bývalém sadu se zbytky ořešáku královského (*Juglans regia*). V bylinném patře dominuje ovsík vyvýšený (*Arhenatherum elatius*), dále se vyskytuje lipnice luční (*Poa pratensis*), srha říznačka (*Dactylis glomerata*), krabilice zlatá (*Chaerophyllum aureum*), psárka luční (*Alopecurus pratensis*), kostřava červená (*Festuca rubra*), svízel bílý a přítula (*Galium album*, *G. aparine*) a další. Plocha je součástí současného OP.

Dílčí plocha 11 zahrnuje biotop vegetace ruderalní bylinné vegetace X7 na odkácené kamenné suti s porostem kopřivy dvoudomé (*Urtica dioica*) a svízele přítuly (*Galium aparine*). Dále se vyskytují bršlice kozí noha (*Aegopodium podagraria*), vlašovičnick větší (*Chelidonium majus*), česnáček lékařský (*Alliaria petiolata*), pampeliška lékařská (*Taraxacum* sec. *ruderalia*) a další. Dochází k náletu trnky obecné (*Prunus spinosa*) a bezu černého (*Sambucus nigra*). Plocha je součástí současné PP.

V **dílčí ploše 12** se nachází porosty vysokých mezofilních křovin K3 s dominantní lískou obecnou (*Corylus avellana*) přecházející v hercynské dubohabřiny L3.1. Líska proniká až do stromového patra. Ve stromovém patře se vyskytují jasan ztepilý (*Fraxinus excelsior*), javor mléč (*Acer platanoides*), jilm horský (*Ulmus glabra*) a jeřáb ptačí (*Sorus aucuparia*). V podrostu roste dále šeřík obecný (*Syringa vulgaris*), hlohy (*Crataegus* spp.), trnka obecná (*Prunus spinosa*) a bez černý (*Sambucus nigra*). V bylinném patře dominuje bažanka vytrvalá (*Mercurialis perennis*), vzácněji se vyskytuje bršlice kozí noha (*Aegopodium podagraria*), česnáček lékařský (*Alliaria petiolata*), svízel přítula (*Galium aparine*), pižmovka mošusová (*Adoxa moschatellina*), prvosenka jarní (*Primula veris*), hluchavka skvrnitá (*Lamium maculatum*), lipnice hajní (*Poa nemoralis*) a další. V porostu se nachází silná populace silně ohroženého vstavače bledého (*Orchis pallens*) a také jeden stromový dřín jarní (*Cornus mas*). Nad silnicí se nachází kolmá skalní stěna s nevyhraněnou vegetací silikátových skal a drolin S1.2. Skály zarůstá líska obecná (*Corylus avellana*), jilm horský (*Ulmus glabra*), třešeň ptačí (*Prunus avium*), hlohy (*Crataegus* sp.), růže šipková (*Rosa canina*), svída krvavá (*Cornus sanguinea*), zimolez obecný (*Lonicera xylosteum*) a jeřáb ptačí (*Sorbus aucuparia*). Bylinné patro je nevyhraněné. Vzácněji se vyskytují bažanka vytrvalá (*Mercurialis perennis*), lipnice úzkolistá (*Poa angustifolia*), silenka níčí (*Silene nutans*), sleziník červený a severní (*Asplenium trichomane*, *A. septentrionale*), rozrazil perský (*Veronica persica*), svízel přítula (*Galium aparine*), huseník lysý (*Arabis glabra*), rozchodník velký (*Hylotelephium maximum*), kozlíček polníček (*Valerianella locusta*) a další. Plocha je součástí PP.

Dílčí plocha 13 zahrnuje porost ruderalní bylinné vegetace X7 s porostem kopřivy dvoudomé (*Urtica dioica*) a svízele přítuly (*Galium aparine*). Dále se vyskytují bršlice kozí noha (*Aegopodium podagraria*), krabilice zlatá (*Chaerophyllum aureum*), kerblík lesní (*Anthriscus sylvestris*), lopuch menší (*Arctium minus*), hluchavka skvrnitá (*Lamium maculatum*) a další. Okolo se nachází porost trnky obecné (*Prunus spinosa*). Plocha je součástí současného OP.

Příloha:

T2 - Popis dílčích ploch a objektů mimo lesní pozemky a výčet plánovaných zásahů v nich

M3 - Mapa dílčích ploch a objektů

2.5 Souhrnné zhodnocení stavu předmětů ochrany, výsledků předchozí péče, dosavadních ochranných zásahů do území a závěry pro další postup**A. ekosystémy**

ekosystém:	K3 vysoké mezofilní křoviny
indikátory cílového stavu	aktuální hodnoty indikátorů a zhodnocení stavu a trendu vývoje ekosystému ve vztahu k provedené péči a působícím vlivům
zachování stávající rozlohy ekosystému* (u skalnatého biotopu min. 1 ha, ostatní 6,3)	Vysoké křoviny (K3) jsou nejrozšířenějším typem formace jak v PP tak v OP. Nachází se také v lesním porostu 170E8/4b. Současná rozloha biotopu je 7,4 ha, přičemž formace se zde vyskytuje v různých stanovištních a druhových typech. U teplomilného typu na skalnatých svazích a sutích se jedná o plochu 1 ha, u lískové formace o 6,3 ha. Plocha je stabilní, u lískové formace hrozí nástup hercynských dubohabřin L3.1. Sukcesi je potřeba brzdit odstraňování dřevin ze stromového patra. Z hlediska ochrany vstavače bledého není potřeba brzdit sukcesi v dílčí ploše 6 (OP). stav: dobrý trend vývoje: setrvalý
snížení zastoupení obecně rozšířených druhů křovin ve formaci	Obecně zastoupenými druhy formace jsou především druhy růží (<i>Rosa</i> sp. div.), hlohů (<i>Crataegus</i> spp.), trnky obecné (<i>Prunus spinosa</i>) a lísky obecné (<i>Corylus avellana</i>). Ty tvoří odhadem 80 % druhové skladby. Při výřezech výběrem odstraňovat právě zmíněné druhy křovin a tím ponechávat prostor pro rozvoj méně běžných druhů (viz následující indikátor) zejména v teplomilném typu na skalnatých svazích a sutích obecně a udržovat nižší pokryvnost křovin. V lískových porostech spíše se zaměřit na stromové patro, ponechat staré duby a borovice na dožití. stav: zhoršený trend vývoje: setrvalý
přítomnost vzácnějších druhů dřevin (<i>Cornus mas</i> , <i>Juniperus communis</i> , <i>Prunus pyraeaster</i>)	Ve formaci se v popisovaném území vyskytují také méně běžné druhy jako dřín jarní (<i>Cornus mas</i>), jalovec obecný (<i>Juniperus communis</i>), brslen evropský (<i>Euonymus europaeus</i>), svída krvavá (<i>Cornus asanguinea</i>), hrušeň polnička (<i>Pyrus pyraeaster</i>) nebo řešetlák počistivý (<i>Rhamnus cathartica</i>). Důsledným vynecháním zmíněných druhů z výřezu se zajistí jejich vyšší zastoupení ve formaci a zlepšení podmínek pro rozvoj populací těchto druhů. stav: zhoršený trend vývoje: setrvalý
přítomnost lilie zlatohlavé (<i>Lilium martagon</i>), vstavače bledého (<i>Orchis pallens</i>) a vstavače mužského pravého (<i>Orchis mascula</i> subsp. <i>mascula</i>)	Nejvýznamnějším druhem území je vstavač bledý (<i>Orchis pallens</i>), jehož největší populace se nachází v současném OP. Navrhuje se zvětšení PP právě o lokality výskytu vstavače. V současnosti bylo na celém území zaznamenáno přes 1000 jedinců vstavače bledého. Nad největší suti v PP byl také zaznamenán vstavač mužský pravý (<i>Orchis mascula</i> subsp. <i>mascula</i>) (Tájek 2010 NDOP) v počtu 4 ks. V lískových křovinách se poměrně vzácně vyskytuje i lilie zlatohlavá (<i>Lilium martagon</i>), nalezeno do 50 jedinců. Plán péče (HHS 2016) uvádí několik set jedinců. stav: dobrý trend vývoje: setrvalý

* do plochy ekosystému zahrnuto i ochranné pásmo

ekosystém:	L3.1 hercynské dubohabřiny
-------------------	----------------------------

indikátory cílového stavu	aktuální hodnoty indikátorů a zhodnocení stavu a trendu vývoje ekosystému ve vztahu k provedené péči a působícím vlivům
zachování stávající rozlohy ekosystému* (2 ha)	Zastoupení dubohabřin v současné době dosahuje cílového stavu 2 ha. Nachází se jak ve vlastní PP, tak i v OP. Pokud dojde v dalším období k jejich navyšování, pak pouze na úkor vysokých mezofilních křovin K3 (např. v dílčí ploše 6). stav: dobrý trend vývoje: setrvalý
klasifikace stupně přirozenosti „les přírodní“	V PP se nachází především starší porosty v počínajícím stádiu rozpadu se slabším zmlazením v keřovém patře. Zmlazení a nástupu nové generace dřevin brání vysoké stavy zvěře. Porosty je vhodné ponechat samovolnému vývoji zcela bez zásahů. Pouze nutné sanační zásahy vzhledem k bezpečnosti podél turistických cest. stav: dobrý trend vývoje: setrvalý
Přítomnost mrtvého dřeva	Množství mrtvého dřeva je zejména v suťovitých polohách dostatečné, v méně exponovaných plochách s dominancí jasanu je horší. Množství mrtvého dřeva zvyšovat kácením na vysoký pařez, ponecháváním části kácených kmenů velkých průměrů v porostech, ponecháváním souší, doupných stromů a ležících kmenů. stav: dobrý trend vývoje: setrvalý
úplná absence invazních druhů	V současnosti se na území PP invazní druhy nevyskytují. Výskyt ruderalních druhů není významný. V ochranném pásmu kolem zbořenišť v dolní části cesty ke zřícenině se nachází menší porost pámelníku bílého (<i>Symphoricarpos albus</i>). Pokud by došlo k jeho šíření do PP, je nutné jej vyřezávat. stav: dobrý trend vývoje: setrvalý

* do plochy ekosystému zahrnuto i ochranné pásmo

ekosystém:	L6.5 teplomilné acidofilní doubravy
indikátory cílového stavu	aktuální hodnoty indikátorů a zhodnocení stavu a trendu vývoje ekosystému ve vztahu k provedené péči a působícím vlivům
zachování stávající rozlohy ekosystému (výskyt v OP)	Biotop se vyskytuje pouze v OP na ploše 0,15 ha. Biotop je méně reprezentativní a není cílem jej rozšiřovat. stav: dobrý trend vývoje: setrvalý
klasifikace stupně přirozenosti „les přírodní“	V současnosti je les klasifikován jako „les přírodní“ a vzhledem k plánované bezzásahovosti se neočekává žádná změna k horšímu. stav: dobrý trend vývoje: setrvalý

ekosystém:	T3.5 acidofilní suché trávníky
indikátory cílového stavu	aktuální hodnoty indikátorů a zhodnocení stavu a trendu vývoje ekosystému ve vztahu k provedené péči a působícím vlivům

rozloha ekosystému (min. 0,03 ha)	Acidofilní suché trávníky se vyskytují nad skalním bradlem v dílčí ploše 2. Fragmentálně je zastoupen i na jiných skalních výchozech. Současná rozloha je 0,03 ha. Vzhledem k nastavenému obhospodařování (pravidelné kosení) v posledních letech, lze očekávat udržení stávající rozlohy v období platnosti tohoto plánu péče. Další vylepšování stavu biotopu je možné na úkor křovinné vegetace K3.
	stav: zhoršený
	trend vývoje: zhoršující se
přítomnost specifických druhů biotopu (<i>Festuca rupicola</i> , <i>Jasione montana</i> , <i>Potentilla verna</i> , <i>P. argentea</i>)	Biotop je nevyhraněný s nízkým zastoupením diagnostických druhů. To je dáno především absencí hospodaření v minulosti, kdy plochy intenzivně zarůstaly dřevinami (a stále zarůstají). Pravidelným obhospodařováním dojde ke zlepšení druhové skladby.
	stav: zhoršený
	trend vývoje: setrvalý
pokryvnost roztroušených dřevin max. 10%	V současnosti pokrývají plochu dřevny zhruba z 30-ti %, ale pouze v bylinném patře, neboť plocha je nyní pravidelně kosena. Výskyt dřevin je závislý na nepřetržitém managementu. výřezem dřevin z těchto prvků se zlepšují podmínky i pro další organismy vázané na nelesní xerothermní formace, především hmyz a plazi.
	stav: zhoršený
	trend vývoje: setrvalý

ekosystém:	S1.2 štěrbinová vegetace silikátových skal a drolin
indikátory cílového stavu	aktuální hodnoty indikátorů a zhodnocení stavu a trendu vývoje ekosystému ve vztahu k provedené péči a působícím vlivům
udržení současné rozlohy	Plocha ekosystému je neměnná. Ekosystém se vyskytuje v mozaice s biotopem vysokých mezofilních křovin K3 a acidofilních suchých trávníků T3.5. V rámci stávajícího vymezení ZCHÚ nelze plochu zvětšit.
	stav: dobrý
	trend vývoje: setrvalý

B. druhy

druh:	vstavač bledý (<i>Orchis pallens</i>)
indikátory cílového stavu	aktuální hodnoty indikátorů a zhodnocení stavu a trendu vývoje druhu ve vztahu k provedené péči a působícím vlivům
počet kvetoucích jedinců (min. 1000 ks)	V současné době bylo zaznamenáno přes 1000 jedinců v několika populacích především v lískových porostech K3. Jeho populace pronikají i teplomilných křovin na skalách a větší populace 300 – 500 jedinců se nachází pod vrcholem náhorní plošiny vlevo cesty. Vpravo cesty se v křovinách nachází menší populace s cca 40 jedinci. Populace je stabilní a dobře zachovalá a zdejší výskyt lze proto hodnotit jako velmi významný.
	stav: dobrý
	trend vývoje: setrvalý

druh:	vstavač mužský pravý (<i>Orchis mascula</i> subsp. <i>mascula</i>)
indikátory cílového stavu	aktuální hodnoty indikátorů a zhodnocení stavu a trendu vývoje druhu ve vztahu k provedené péči a působícím vlivům

přítomnost druhu v PP	Od roku 2010 je NDOP uváděn Tájkem výskyt tohoto druhu v počtu 4 jedinců. Jiné prameny ho dosud neuvádějí. Terénním šetřením v roce 2025 se druh nepodařilo zaznamenat. Mohl být ale přehlédnut.
stav:	špatný
trend vývoje:	zhoršující se

druh:	lilie zlatohlavá (<i>Lilium martagon</i>)
indikátory cílového stavu	aktuální hodnoty indikátorů a zhodnocení stavu a trendu vývoje druhu ve vztahu k provedené péči a působícím vlivům
přítomnost druhu v PP	Lilie se nachází roztroušeně ve skupinkách v jihozápadní části PP a OP, v minulosti byla uváděna i v severovýchodní části rezervace. Počet jedinců je odhadnutý do 50 kusů. Minulý plán péče (HHS 2016) uvádí několik set jedinců. Rostliny jsou ohrožené okusem zvěří. Současné světelné poměry lesního porostu lze označit za optimální.
stav:	dobrý
trend vývoje:	zhoršující se

C. útvary neživé přírody

útvary neživé přírody:	skalní výchozy a sutě
indikátory cílového stavu	aktuální hodnoty indikátorů a zhodnocení stavu a trendu vývoje útvaru neživé přírody ve vztahu k provedené péči a působícím vlivům
přirozený charakter skalních fenoménů bez známek nového antropogenního poškození	Za období předchozího plánu péče nedošlo k žádnému antropogennímu poškození skalních útvarů.
stav:	dobrý
trend vývoje:	setrvalý

Legenda:

Stav předmětů ochrany:

- **dobrý** – stav předmětu ochrany odpovídá cílovému stavu indikátoru)
- **zhoršený** – stav předmětu ochrany je z hlediska cílového stavu indikátoru zhoršený, méně závažné nedostatky v kvantitativních nebo kvalitativních charakteristikách předmětu ochrany)
- **špatný** – stav předmětu ochrany je z hlediska cílového stavu indikátoru výrazně zhoršený, závažné nedostatky v kvantitativních nebo kvalitativních charakteristikách předmětu ochrany)

Trend vývoje stavu předmětu ochrany:

- **zlepšující se**
- **setrvalý**
- **zhoršující se**

Předchozí péče o chráněné území se omezila pouze na označení přírodní památky v terénu (pruhové značení, úřední tabule). Žádné cílevědomé zásahy managementového charakteru v ZCHÚ nebyly až do roku 2008 prováděny a území bylo ponecháno samovolnému vývoji. S tím se však neztotožnil autor inventarizačního průzkumu (Koptík 2006) a autor předchozího plánu péče (HHS 2016) uvádí: „Započalo se s vyřezáváním a postupným prosvětlováním náletových dřevin. Práce byly prováděny v letech 2008, 2010, 2012. Jedná se o malé plošky v Z části PP v místě výskytu vstavače bledého...“. V roce 2014 bylo provedeno v Z části na hranici PP vyřezání a odstranění cca 30 vícekmenných lísek a hlohů o výšce cca 8 m, včetně vyvráceného jeřábu a trnkového keře na ploše o rozměrech cca 50 x 30 m. Vytěžená hmota měla být odstraněna z prostoru PP a OP a pařízky měly být natřeny arboricidem. Zjistilo se, že vytěžená hmota byla na místě spálena. V roce 2017, 2021 a letos bylo provedeno vyřezání křovin pod hradem (dnes dílčí plocha 2). Pařízky měly být natřeny arboricidem. To však pravděpodobně provedeno nebylo, neboť keře stále zdárně obrážejí.

Přirozená sukcese postupuje poměrně rychle a bez cílených managementových zásahů se PP neobejde. Navrhují rozšíření PP o plochy s výskytem vstavače bledého (*Orchis*

pallens). Pokud by k tomuto rozšíření nedošlo, je třeba provádět určité zásahy i v ochranném pásmu. Přílišné zastínění by mohlo způsobit ústup populací vstavače bledého (*Orchis pallens*). Letos byly populace opravdu bohaté, takže je zřejmé, že porosty křovin se nacházejí v optimálním stadiu. Sukcese k hercynským dubohabřinám L3.1 není žádoucí. Sukcese na skalnatých svazích PP bude mít za následek ústup biotopu acidofilních suchých trávníků T3.5.

2.6 Stanovení prioritních zájmů ochrany území v případě jejich možné kolize

Prioritním zájmem v PP je zachování významné lokality výskytu vstavače bledého (*Orchis pallens*) v reprezentativním stavu. K tomu povede zachování prostorové i druhové heterogenity stanovišť, udržení a rozšíření ploch stepních formací, zabránění expanze náletových dřevin a zamezení vzniku zapojeného stinného lesa zejména na jihozápadním svahu ZCHÚ. Tento zájem je společným pro všechny předměty ochrany. V případě dodržení navrženého managementu by nemělo dojít ke kolizi se zájmy ochrany přírody.

3. Plán zásahů a opatření

3.1 Výčet, popis a lokalizace navrhovaných zásahů a opatření v ZCHÚ

3.1.1 Rámcové zásady péče o ekosystémy a jejich složky nebo zásady jejich jiného využívání

a) péče o lesní ekosystémy na lesních pozemcích

Číslo směrnice	Kategorie lesa	Soubory lesních typů	Cílový předmět ochrany
1	les ochranný – na mimořádně nepříznivých stanovištích	Dílčí plocha 1, 3, 4, 5, 6,7 3J	K3 vysoké mezofilní křoviny L3.1 hercynské dubohabřiny
Předpokládaná cílová druhová skladba dřevin			
SLT	Druhy dřevin a jejich orientační podíly v cílové druhové skladbě (%)		
3J	BK 40, LP 30, JD 10, DBZ +10, JV (KL) 20, HB +, JLH+, JS +		
Porostní typ A		Porostní typ B	Porostní typ C
keřový		listnatý	
Základní rozhodnutí			
Hospodářský způsob (forma)		Hospodářský způsob (forma)	Hospodářský způsob (forma)
samovolný vývoj		samovolný vývoj	
Obmýtí	Obnovní doba	Obmýtí	Obnovní doba
fyzický věk	nepřetržitá	fyzický věk	nepřetržitá
Dlouhodobý cíl péče o lesní porosty			
Jedná se o spontánně vzniklé porosty křovin s vtroušenými stromy na nepřístupných skalnatých svazích. Nejedná se typický lesní porost. Z hlediska lesnického ponechat porosty samovolnému vývoji. Provádět pouze managementové ochrannářské zásahy (tab. 2)		Jedná se o spontánně vzniklé porosty křovin s vtroušenými stromy na prudkých, místy kamenitých svazích. Nejedná se typický lesní porost. Z hlediska lesnického ponechat porosty samovolnému vývoji. Podél cest zohledňovat bezpečnostní riziko a provádět nejnutnější sanace.	
Způsob obnovy a obnovní postup			
samovolný vývoj		samovolný vývoj	
Způsob zalesnění, stanovení druhů a procento melioračních a zpevňujících dřevin při obnově porostu			
samovolný vývoj		samovolný vývoj	
Dřeviny uplatňované při zalesnění za použití umělé obnovy (%)			
SLT	druh dřeviny	komentář k způsobu použití dřeviny při umělé obnově	
3J	BK 40, LP 30, JD 10, DBZ +10, JV (KL) 20, HB +, JLH+, JS +	jednotlivé míšení	
Péče o nálety, nárosty a kultury a výchova porostů			
Samovolný vývoj.			
Opatření ochrany lesa včetně provádění nahodilých těžeb			
Samovolný vývoj. Nahodilé těžby se nepředpokládají. Podél cest zohledňovat bezpečnostní riziko a provádět nejnutnější sanace.			
Poznámka			
Veškeré zásahy předem konzultovat s OOP. Limitujícím faktorem pro samovolný vývoj jsou stavy spárkaté zvěře.			

Kód a název biotopu vychází z Chytrý M. et al. (2010): Katalogu biotopů České republiky. Ed. 2. Agentura ochrany přírody a krajiny ČR. Praha.

Zkratky souborů lesních typů vychází z vyhlášky č. 83/1996 Sb. příloha č. 2. Přehled souborů lesních typů ČR.

Zkratky dřevin vycházejí z vyhlášky č. 84/1996 Sb. příloha č. 4. Číselné označení, názvy a zkratky dřevin.

Přílohy:

M4 - Lesnická mapa typologická

M5 - Mapa stupňů přirozenosti lesních porostů

b) péče o ekosystémy mimo lesní pozemky

Ekosystém	T3.5 acidofilní suché trávníky
Typ managementu	vyřezání náletových dřevin
Vhodný interval	1x za rok
Minimální interval	1x za 2 roky
Prac. nástroj / hosp. zvíře	křovinořez
Kalendář pro management	srpen, září
Upřesňující podmínky	dílčí plocha 2

Ekosystém	K3 vysoké mezofilní křoviny
Typ managementu	eliminace stromového parta, prosvětlení
Vhodný interval	2x za 10 let
Minimální interval	1x za 10 let
Prac. nástroj / hosp. zvíře	motorová pila, křovinořez
Kalendář pro management	květen – červen (druhé srpen)
Upřesňující podmínky	Dílčí plocha 1 a 3. Ponechat dřín jarní (<i>Cornus mas</i>), jalovec obecný (<i>Juniperus communis</i>), brslen evropský (<i>Euonymus europaeus</i>), svídu krvavou (<i>Cornus asanguinea</i>), hrušeň polničku (<i>Pyrus pyraster</i>) nebo řešetlák počistivý (<i>Rhamnus cathartica</i>). Prosvětlovat husté porosty lísky, ponechat staré jedince dubu a borovice k dožití. Vyřezanou hmotu likvidovat v souladu s platnou legislativou

Ekosystém	X7 – ruderalní bylinná vegetace
Typ managementu	ruční kosení
Vhodný interval	1x za rok
Minimální interval	1x za 2 roky
Prac. nástroj / hosp. zvíře	křovinořez
Kalendář pro management	srpen, září
Upřesňující podmínky	odvoz biomasy, dílčí plocha 8, 11, 13

c) péče o populace a biotopy rostlin a hub

Zásady a způsoby péče uvedené v předchozích odstavcích týkajících se lesních i nelesních pozemků jsou shodné se zásadami péče o ohrožené druhy rostlin. Záchranné programy pro jednotlivé ohrožené druhy rostlin existujících na území PP nejsou zvažovány. V případě výskytu invazních druhů je nutná jejich okamžitá likvidace

d) péče o populace a biotopy živočichů

Obecná péče o živočichy, zvláště hmyz a ptáky je obsažena v předchozích odstavcích. Ponecháním lesů samovolnému vývoji se zvýší množství mrtvého dřeva, udržování bezlesí a snížením zápoje křovin se zvýší heterogenita prostředí, což povede ke zlepšení životních

podmínek pro řadu organismů (některé druhy ptáků a savců, široká škála druhů bezobratlých živočichů, plazy).

Důležitá je péče o zvěř. Na celém území je třeba považovat normované stavy zvěře za maximální přípustné počty. Neumísťovat krmná zařízení v ZCHÚ ani v jeho ochranném pásmu.

e) péče o útvary neživé přírody

Vlastní skalní výchozy nejsou nijak ohroženy, opatření k ochraně fenoménů neživé přírody tedy není zapotřebí.

3.1.2 Podrobný výčet navrhovaných zásahů a činností v území

a) lesy na lesních pozemcích

V lesních porostech se nenavrhují žádné plánované zásahy.

Příloha:

T1 - Popis lesních porostů a výčet plánovaných zásahů v nich

M3 - mapa dílčích ploch a objektů

b) útvary neživé přírody

Vlastní skalní výchozy nejsou nijak ohroženy, opatření k ochraně fenoménů neživé přírody tedy není zapotřebí.

c) ekosystémy mimo lesní pozemky

Příloha:

T2 - Popis dílčích ploch a objektů mimo lesní pozemky a výčet plánovaných zásahů v nich

M3 - Mapa dílčích ploch a objektů

3.2 Zásady hospodářského nebo jiného využívání ochranného pásma včetně návrhu zásahů a přehledu činností

Ochranné pásmo bylo vyhlášeno zároveň s přírodní památkou. Jeho úkolem je zamezit rušivým vlivům z okolí, které by mohly působit na předmět ochrany rezervace. Ve stávajícím OP se nachází podstatná část populace vstavače bledého (*Orchis pallens*) a proto navrhuji rozšířit vlastní PP o toto území (viz. kap. 3.4a). Dílčí plochy jsou také vymezeny pro celé ZCHÚ včetně OP, takže by bylo vhodné plánované zásahy realizovat i v samotném OP (pokud nedojde k novému vymezení PP). Zároveň navrhuji i vymezení nového OP, víceméně ve stávajících hranicích, ale zmenšené o plochy přičleněné k PP. Plán péče proto vymezuje následující zásady pro využívání ochranného pásma: omezit uplatnění holosečných obnovních prvků (lesním porostem v OP je pouze dílčí plocha 5, 6 a částečně 7). Uplatňovat podrostní způsob hospodaření, případně výběry. Obnovu orientovat především na původní listnaté dřeviny. V obnově nepoužívat geograficky nepůvodní dřeviny. Šetřit a podporovat přimíšené listnaté dřeviny PDS. Ve zvýšeném rozsahu je ponechávat jako výstavky k přirozenému rozpadu. Zvýšit podíl dřeva ponechaného k zetlení (včetně sterilních souší). Používat šetrné těžební a transportní technologie minimalizující poškození půdního povrchu, stromů a přízemní vegetace. Neumísťovat krmná zařízení pro zvěř. Nepoužívat biocidy.

K povolování nebo provádění staveb, změně způsobu využití pozemků, terénním úpravám, změnám vodního režimu pozemků nebo k nakládání s vodami, k použití

chemických prostředků a ke změnám druhu pozemku v ochranném pásmu zvláště chráněného území je nutný souhlas orgánu ochrany přírody.

3.3 Zaměření a vyznačení území v terénu

Území je geodeticky zaměřené a v terénu vymezeno trubkami na lomových bodech. Po celém svém obvodu je území PP označeno dle vyhl. č. 64/2011 Sb., pruhovým značením, které bude nutné během platnosti plánu péče minimálně jednou obnovit.

3.4 Návrhy potřebných administrativně-správních opatření v území

a) vyhlášovací dokumentace

V roce 2024 byla dokončena digitalizace katastru nemovitostí. Byly upraveny hranice pozemků a změněny čísla parcel. Záznamy jsou tak zcela odlišné od vyhlášovací dokumentace.

Vzhledem k výskytu hlavního předmětu ochrany vstavače bledého (*Orchis pallens*), který zde má jednu z největších populací v Čechách, navrhuji rozšíření vlastní přírodní památky a zároveň také nové vymezení ochranného pásma. Změny pozemků a jejich výměr v nově vymezené PP a OP jsou uvedeny v následujících tabulkách. Doporučuji přehlášení ZCHÚ podle předloženého návrhu, který poskytne plnou ochranu hlavnímu předmětu ochrany vstavači bledému (*Orchis pallens*) a nové geodetické zaměření ZCHÚ.

Návrh na rozšíření PP Krasíkov

Číslo parcely podle KN	Číslo parcely podle PK nebo jiných evidencí	Druh pozemku podle KN	Způsob využití pozemku podle KN	Výměra parcely celková podle KN (m ²)	Výměra parcely v ZCHÚ (m ²)
1560		lesní pozemek		32525	32525
1555		ostatní plocha	nepločná půda	30881	17304
1559		ostatní plocha	nepločná půda	18387	12302
1561		ostatní plocha	jiná plocha	12878	3341
Celkem					65472

Ochranné pásmo:

Číslo parcely podle KN	Číslo parcely podle PK nebo jiných evidencí	Druh pozemku podle KN	Způsob využití pozemku podle KN	Výměra parcely celková podle KN (m ²)	Výměra parcely v OP (m ²)
1555		ostatní plocha	nepločná půda	30881	13577
1556		lesní pozemek		9293	9293
1557		ostatní plocha	jiná plocha	3384	3384
1558		lesní pozemek		12028	808
1559		ostatní plocha	nepločná půda	18387	6085
1564		ovocný sad		12412	12412
1565		ostatní plocha	jiná plocha	5097	5097

1566	ostatní plocha	jiná plocha	1014	1014
Celkem				** Výraz je chybný **

Příloha:

M6 - Mapa s návrhem na rozšíření přírodní památky Krasíkov včetně ochranného pásma

b) návrhy potřebných správních rozhodnutí o výjimkách, povoleních nebo souhlasech

- V součinnosti s vlastníkem, resp. správcem území by bylo vhodné oddělit části parcel KN v prostorovém překryvu s PP z důvodu právní i prostorové stability území do budoucna.

3.5 Návrhy na regulaci rekreačního a sportovního využívání území veřejnosti

Pohyb v PP je v souladu s bližšími ochrannými podmínkami bez souhlasu orgánu ochrany přírody možný jen po značené turistické stezce a stávajících lesních cestách. Hojně navštěvovaná zřícenina hradu Švamberk a kostel sv. Maří Magdalény nejsou součástí PP ani OP. Přesto na ní mají vliv především odhazováním odpadků a znečišťováním ZCHÚ exkrementy. V případě zvýšení návštěvnosti prostoru kolem hradní zříceniny a s tím spojené možnosti vzniku odpadů provádět jejich úklid. Při poškozování vegetace ve stejném prostoru osvětové působení (např. informační tabule, provádění strážní služby).

3.6 Návrhy na vzdělávací využití území

Území je sice velmi atraktivní bohatostí flory a estetickým vzhledem, na druhé straně je však díky malé rozloze velmi citlivé a díky přírodním podmínkám dosti těžko přístupné. Při vstupu na náhorní plošinu je umístěna jedna informační tabule vytvořená Plzeňským krajem, což lze považovat za dostačující pro získání zájmu a poučení veřejnosti. V průběhu platnosti plánu péče (v polovině) obnovit nátěr stávajícího infopanelu (1 ks).

S dalším rozšířením návštěvnické infrastruktury se v dohledné době nepočítá. Využití rezervace při průvodcovských službách a odborných exkurzích je možné.

3.7 Návrhy na průzkum či výzkum a monitoring předmětu ochrany území monitoring sleziníků ornitologický průzkum

V tomto roce (2025) byl aktualizován botanický inventarizační průzkum. Před tím byl proveden kompletní inventarizační průzkum flóry (cévnaté rostliny, mechorosty, lišejníky, houby), vegetace, obratlovců i bezobratlých. Zde však chybí jakákoliv lokalizace nalezených významných taxonů a údaje jsou spíše velmi obecné.

Navrhují aktualizovat bryologický a lichenologický průzkum, dále průzkum hub, obratlovců i bezobratlých.

Navrhují provádět pravidelný monitoring populací vstavače bledého (*Orchis pallens*), vstavače mužského pravého (*Orchis mascula* subsp. *mascula*) a lilie zlatohlavé (*Lilium martagon*) alespoň jednou za 5 let.

4. Závěrečné údaje

4.1 Předpokládané orientační náklady hrazené orgánem ochrany přírody podle jednotlivých zásahů (druhů prací)

Druh zásahu (činnost)	Odhad množství (např. plochy)	Četnost zásahu za období plánu péče	Orientační náklady za období platnosti plánu péče (Kč)
Obnova pruhové značení	1780 m	1	4 280
Instalace nových hraničníků	2 ks	1	10 320
Obnova hraničníků	2 ks	1	5 160
Obnova informační tabule	1 ks	1	14 600
Inventarizační průzkum lichenologický	11 ha	1	18 100
Inventarizační průzkum bryologický	11 ha	1	14 100
Inventarizační průzkum bezobratlých	11 ha	1	100 000
Inventarizační průzkum vertebratologický	11 ha	1	23 000
Kácení dřevin	30 ks	1	60 000
Vyřezávka náletu	0,03 ha	10	18 000
Prořezávka křovin	0,5 ha	5	350 000
Zaměření, vytyčení a vyhotovení geometrického plánu*	3 900 m	1	170 000
Stabilizace lomových bodů mezníkem*	60 ks	1	21 000
Náklady celkem (Kč)		-	808 560

Předpokládané orientační náklady jsou stanoveny pouze s ohledem na § 68 odst. 3 zákona č. 114/1992 Sb. Finančně-právní stránka je vždy řešena až před realizací konkrétních zásahů.

* v případě, že dojde k přehlášení ZCHÚ podle předloženého návrhu

Kalkulace byla provedena dle nákladů obvyklých opatření MŽP (NOO MŽP), které jsou vyjádřeny cenami běžných činností (v Kč), které jsou v rámci daného typu opatření obvykle realizovány. Znění NOO MŽP použito při kalkulaci je účinné od 6. 11. 2024, dostupné z: <https://opzp.cz/dokument/4235>

Náklady v rámci lesnických zásahů v lesních porostech nejsou kalkulovány.

4.2 Použité podklady a zdroje informací

Oblastní plán rozvoje lesů (OPRL) pro oblast 6 – Západočeská pahorkatina, rok schválení 2023.

Lesní hospodářský plán (LHP) pro lesní hospodářský celek (LHC) č. 1428 Stříbro s platností od 1.1. 2017 do 31. 12. 2026.

Zákon č. 114/1992 Sb., o ochraně přírody a krajiny ve znění pozdějších předpisů.

Zákon č. 289/1995 Sb., o lesích ve znění pozdějších předpisů.

Vyhláška č. 83/1996 Sb. příloha č. 2. Přehled souborů lesních typů ČR.

Vyhláška č. 84/1996 Sb. příloha č. 4. Číselné označení, názvy a zkratky dřevin.

Vyhláška MZe č. 298/2018 Sb. o zpracování oblastních plánů rozvoje lesů a o vymezení hospodářských souborů.

Vyhláška MZe č. 84/1996 Sb. o lesním hospodářském plánování včetně Přílohy 4 Číselné značení, názvy a zkratky dřevin.

Vyhláška č. 395/1992 Sb., kterou se provádí některá ustanovení zákona č. 114/1992 Sb., o ochraně přírody a krajiny, ve znění pozdějších předpisů.

- Anonymus (1997): Hospodářská doporučení podle hospodářských souborů a podsouborů: rozpracování příloh č. 2, 3 a 4 vyhlášky č. 83/1996 Sb., o zpracování oblastních plánů rozvoje lesů a o vymezení hospodářských souborů. - Příl. Čas.: Lesnická práce, Silva Regina.
- Balatka B. (1979): Regionální členění reliéfu Západočeského kraje. - Krajský pedagogický ústav v Plzni.
- Demek J. et al. (1987): Zeměpisný lexikon ČSR, hory a nížiny. – Academia, Praha.
- Grulich V. et Chobot K. /eds./ (2017): Červený seznam ohrožených druhů České republiky. Cévnaté rostliny. – Příroda, Praha, 35.
- Chytrý M., Kučera T., Kočí M., Grulich V. et Lustyk P. /eds./ (2010): Katalog biotopů České republiky. Ed. 2. – AOPK ČR, Praha.
- Chobot K. et Němec M. [eds.] (2017): Červený seznam ohrožených druhů České republiky. Obratlovci. – Příroda, Praha, 34: 1–182.
- Kaplan Z., Danihelka J., Chrtek J., jun., Kirschner J., Kubát K., Štech M. et Štěpánek J. /eds./ (2019): Klíč ke květeně České republiky. Ed. 2. – Academia, Praha, 1168 pp.
- Kolektiv (2006): Pravidla hospodaření pro typy lesních přírodních stanovišť v územích soustavy Natura 2000. - PLANETA, Ročník XIV, číslo 9/2006, MŽP, Praha.
- Koptík J. et al. (2006): Zpráva z inventarizačního průzkumu PP Krasíkov. - České Budějovice. - ms., depon. in: Krajský úřad Plzeňského kraje, Plzeň.
- Kučera J., Váňa J. et Hradílek Z. (2012). Bryophyte flora of the Czech Republic: updated checklist and Red List and a brief analysis: Bryoflóra České republiky: aktualizace seznamu a červeného seznamu a stručná analýza. Preslia. 84, 3, s. 813-850.
- Masopustová A. (2025): Floristický a vegetační inventarizační průzkum přírodní památky Krasíkov. – ms., depon. in: Krajský úřad Plzeňského kraje, Plzeň.
- Míchal I. & Petříček V. [eds.] (1998): Péče o chráněná území II. - AOPK ČR, Praha, 714 p.
- Moravec J. a kol. (1995): Rostlinná společenstva České republiky a jejich ohrožení, Severočeskou přírodou, příloha 1995, Litoměřice.
- Mudra P. (1996): Příspěvek k poznání vegetace a flóry navrhované PP Krasíkov. - ms., depon. in: KÚ Plzeňského kraje, Plzeň.
- Mudra P. (2001): Nové naleziště vstavače bledého (*Orchis pallens* L.) v Čechách. - Erica 9: 185 – 186.
- Neuhäuslová Z., Moravec J. /eds./ et al. (1997): ;Mapa potencionální přirozené vegetace ČR – BÚ ČSAV, Průhonice u Prahy.
- Občanské sdružení HHS Planá (2016): Plán péče o PP Krasíkov na období 2017-2026. - Planá.
- Quitt E. (1971): Klimatické oblasti Československa. – Studia geografica 16, GGÚ ČSAV, Brno.
- Řepa P. (2003): Plán péče o PP Krasíkov na období 2004 – 2016. - Ms., depon. in: Krajský úřad Plzeňského kraje, Plzeň.
- Skalický V. (1987): Regionálně fyto geografické členění ČSR. – Academia, Praha.
- Smejkal J. (2003): Rámcové zásady lesního hospodaření pro typy lesních přírodních stanovišť v evropsky významných lokalitách soustavy Natura 2000 v České republice. - AOPK ČR, Praha, 24 p.
- Šiřinová V. et Mergl M. (2013): měkkýši (*Mollusca*) zříceniny hradu Krasíkov u Konstantinových Lázní. - Erica, Plzeň, 20: 105-112.
- Tropek R. (2010): Příspěvek k poznání pavouků (*Araneae*) Konstantinolázeňska. - Erica, Plzeň, 17: 91-102.
- Vejnar Z., et Zoubek V. (1996): Geologická mapa ČR. Mapa předčtvrtohorních útvarů 1:200000, list Mariánské Lázně - Švarcava. - ČGÚ, Praha.
- Wievegh J. (2003): Klasifikace lesních rostlinných společenstev se zaměřením na Typologický systém ÚHUL. - Česká zemědělská univerzita, Praha.

Zahradnický J., Mackovčín P. /eds./ et al. (2004). Plzeňsko a Karlovarsko. In. Mackovčín P. et Sedláček M. /eds./: Chráněná území ČR, svazek XI. Agentura Ochrany Přírody a Krajiny ČR a EkoCentrum Brno, Praha, 588 s.

Web:

Ústřední seznam přírody (ÚSOP): <http://drusop.nature.cz/portal>

ČÚZK Nahlížení do katastru nemovitostí: <https://nahlizeniidokn.cuzk.cz>

Portál NATURA 2000: <http://www.nature.cz/natura2000-design3/hp.php>

Portál AOPK ČR: <http://webgis.nature.cz/mapomat>, <https://portal.nature.cz/nd/>

Portál ÚHÚL: <http://geoportal.uhul.cz/OprlMap> a

[Http://geoportal.uhul.cz/mapy/mapylho.htm](http://geoportal.uhul.cz/mapy/mapylho.htm)

Geologie: <http://lokality.geology.cz/433>

Taxonomický klasifikační systém půd ČR:

<http://klasifikace.pedologie.czu.cz/index.php?action=showHomePage>

Náklady obvyklých opatření: https://www.mzp.cz/cz/naklady_obvyklych_opatreni_2024

IUCN (2001): IUCN red list categories and criteria: version 3.1 IUCN Species Survival Commission. - IUCN Gland, Switzerland, and Cambridge, U. K. (URL: http://www.iucn.org/themes/ssc/redlists/Rlcats2001_booklet.html).

IUCN (2005): Guidance for using the IUCN red list categories and criteria. (URL: <http://app.iucn.org/webfiles/doc/SSC/RedList/RedListGuidelines.pdf>).

Vlastní terénní šetření v roce 2025.

4.3 Seznam používaných zkratk

AOPK ČR – Agentura ochrany přírody a krajiny České republiky

ČÚZK – Český úřad zeměměřický a katastrální

EVL – evropsky významná lokalita

CHÚ – chráněné území

IUCN – International Union for Conservation of Nature

JPRL – jednotka prostorového rozdělení lesa (označení porostu dle LHP, LHO)

KN – katastr nemovitostí

LČR – Lesy České republiky, s. p.

LHC – lesní hospodářský celek

LHP – lesní hospodářský plán

MŽP – Ministerstvo životního prostředí

NDOP – nálezořová databáze ochrany přírody

OP – ochranné pásmo

OPRL – oblastní plán rozvoje lesa

PDS – přirozená druhová skladba

PK – pozemková kniha

PO – ptačí oblast

PP – přírodní památka

SLT – soubor lesních typů

ÚHÚL – Ústav hospodářské úpravy lesa

ÚSOP – Ústřední seznam ochrany přírody

ZCHÚ – zvláště chráněné území

4.4. Podklady pro plán péče zpracoval

Ing. Alexandra Masopustová

Plán péče není dílem autorským, ale úředním podle § 3 písm. a) zákona č. 121/2000 Sb. (autorský zákon).

5. Přílohy

Tabulky: Příloha T1 - **Popis lesních porostů a výčet plánovaných zásahů v nich**
(Tabulka k bodu 2.4.1 a k bodu 3.1.2).

Příloha T2 - **Popis dílčích ploch a objektů mimo lesní pozemky a výčet plánovaných zásahů v nich**
(Tabulka k bodům 2.4.2, 2.4.3 a 2.4.4 a k bodu 3.1.2).

Mapy: Příloha M1 - **Orientační mapa s vyznačením území**

Příloha M2 - **Katastrální mapa se zákřesem ZCHÚ a jeho ochranného pásma**

Příloha M3 - **Mapa dílčích ploch, objektů a zásahů**

Příloha M4 - **Lesnická mapa typologická**

Příloha M5 - **Mapa stupňů přirozenosti lesních porostů**

Příloha M6 - **Mapa s návrhem na rozšíření přírodní památky Krasíkov včetně ochranného pásma**

Vrstvy: Příloha V1 - **Digitální grafické znázornění průběhu hranic dílčích ploch**

Fotografie: Příloha F1 – **Vybraná fotodokumentace**
Ostatní fotodokumentace je umístěna na CD

Protokol o způsobu vypořádání připomínek, kterým se zároveň plán péče schvaluje

Příloha T1: Popis lesních porostů a výčet plánovaných zásahů v nich

označení JPRL/dílčí plochy	část JPRL/dílčí plochy	výměra (ha)	číslo rámcové směrnice / porostní typ	dřeviny	zastoupení dřevin (%)	stupeň přirozenosti	doporučený zásah	naléhavost	Poznámka (další charakteristika, významné druhy atd.)
170E8/4a dílčí plocha 1, 2, 3	170Eetáž 8 dílčí plocha 1, 2, 3	2,35	1	JS	10	les přírodní	Samovolný vývoj		Porosty křovin K3 s dominantní lískou obecnou. Ve stromovém patře vtroušeny JS, KL, JV, JLH, TR, BO, DB. Na prudkém skalnatém jihozápadním svahu jsou porosty pestřejší s teplomilnými prvky. Více je zde zastoupena trnka obecná, hlohy, růže šípková, zimolez obecný, svída krvavá, brslen evropský, dřín jarní, řešetlák počistivý a JR. V lískových porostech bohatá populace vstavače bledého (<i>Orchis pallens</i>).
				JV	1				
				KL	1				
				JLH	5				
				TR	2				
				DB	1				
				BK	1				
170E8/4a dílčí plocha 1, 2, 3	170Eetáž4a dílčí plocha 1, 2, 3	1	1	LO	60	les přírodní	Samovolný vývoj		Listnaté porosty dubohabřin L3.1 na prudkých svazích s dominancí JS. Porosty místy přecházejí v suťové lesy L4. Vtroušen je KL, JV, JLH, BK, TR. Keřové patro sporadické s LO, zmlazujícími dřevinami stromového patra, hlohy, vzácně růže šípková, trnka obecná a zimolez obecný.
				KR	30				
				TR	2				
				JS	2				
				JLH	1				
170E10/4a dílčí plocha 4	170Eetáž10 dílčí plocha 4	3,73	1	JS	50	les přírodní	Samovolný vývoj		Bezlesí s porostem křovin K3, nad cestou porost ruderální bylinné vegetace X7 po vykácení náletu
				JV	10				
				KL	10				
				JLH	10				
				BK	5				
				TR	1				
170E10/4a dílčí plocha 4	170Eetáž4a dílčí plocha 4	1	1	LO	10	les přírodní	Samovolný vývoj		Bezlesí s porostem křovin K3, nad cestou porost ruderální bylinné vegetace X7 po vykácení náletu
				JS	10				
				JV	5				
				JLH	5				
				KL	3				
				TR	1				
KR	2								
170E110 dílčí plocha 12	170E110 dílčí plocha 12	0,19					Kosit plochu s ruderální bylinnou vegetací nad cestou	2	Bezlesí s porostem křovin K3, nad cestou porost ruderální bylinné vegetace X7 po vykácení náletu

Naléhavost: 1. stupeň - zásah nutný (nelze odložit, je nutný pro zachování předmětu ochrany),

2. stupeň - zásah potřebný (jeho neprovedení neohrožuje existenci předmětu ochrany, zhorší však jeho kvalitu),

3. stupeň - zásah doporučený (odložitelný, jeho neprovedení v období platnosti plánu péče neohrožuje existenci ani kvalitu předmětu ochrany, jeho provedení však povede k jeho zlepšení).

Příloha T2 - Popis dílčích ploch a objektů mimo lesní pozemky a výčet plánovaných zásahů v nich

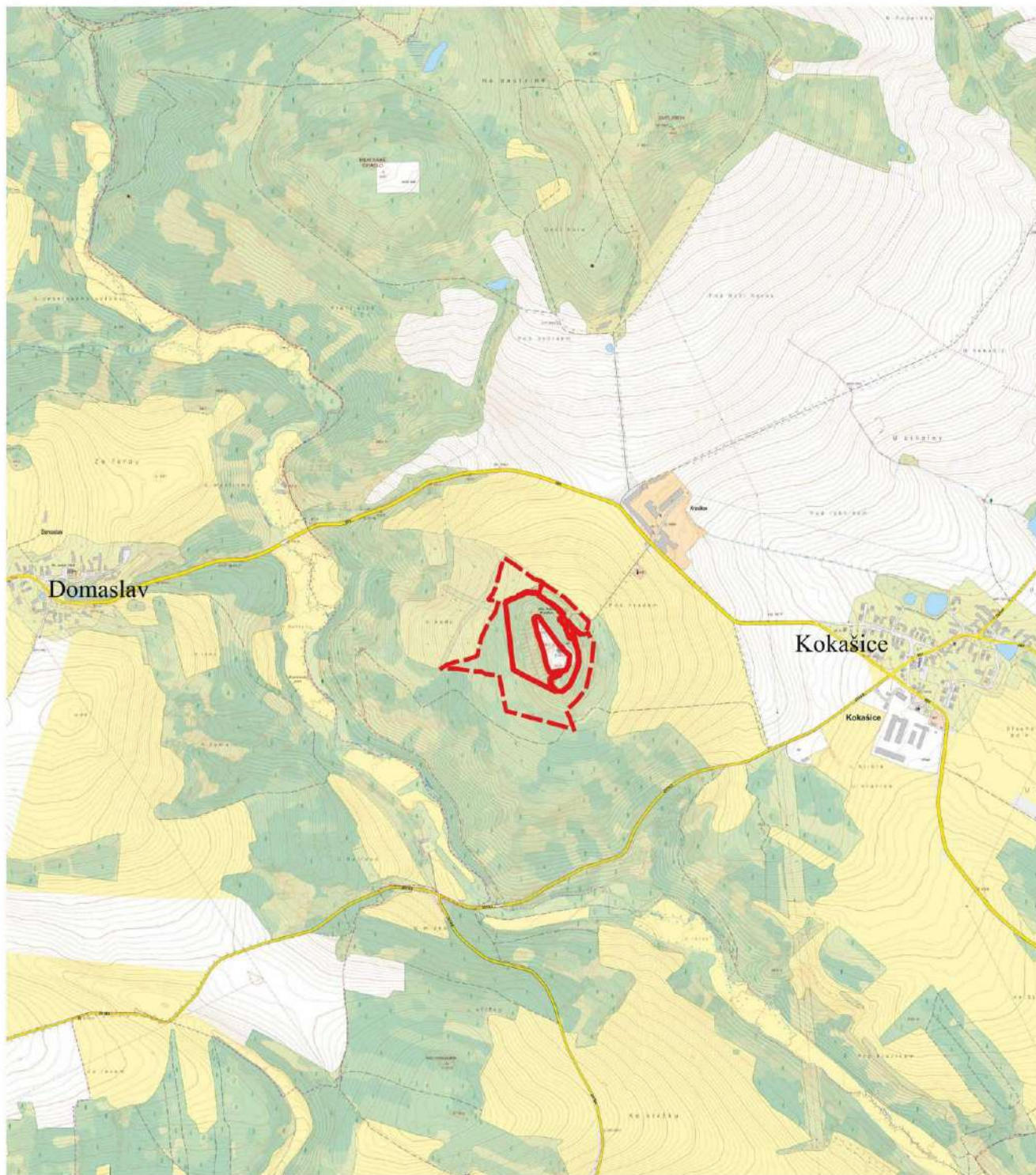
označení dílčí plochy	výměra (ha)	stručný popis charakteru plochy nebo objektu a dlouhodobý cíl péče	doporučený zásah	naléhavost	termín provedení	interval provádění
1	1,2	JPRL - část 170E8/4b. Porosty křovin K3 v mozaice se šterbinovou vegetací silikátových skal a drolin S1.2 na prudkém skalnatém jihozápadním svahu s teplomilnými prvky. Ve stromovém patře vtroušeny JS, KL, JV, JLH, TR, DB. Více je zde zastoupena líska obecná, trnka obecná, hlohy, růže šípková, zimolez obecný, svída krvavá, brslen evropský, dřín jarní, řešetlák počistivý a JR. Na JV okraji bohatá populace vstavače bledého (<i>Orchis pallens</i>).	Výběrové vyřezávání některých dřevin, především lísky na skalách a mezi skalami, aby se udržel rozvolněný zápoj. Ponechat dřín jarní (<i>Cornus mas</i>), jalovec obecný (<i>Juniperus communis</i>), brslen evropský (<i>Euonymus europaeus</i>), svídu krvavou (<i>Cornus asanguinea</i>), hrušeň polničku (<i>Pyrus pyraster</i>) nebo řešetlák počistivý (<i>Rhamnus cathartica</i>). Dřevní hmotu lze ponechat na hromadě k zetlení mimo plochy s výskytem vstavače bledého (<i>Orchis pallens</i>).	2	Září - březen	2x/10 let
2	0,03	JPRL - část 170E8/4b. Vegetace acidofilních suchých trávníků T3.5 na velmi prudkých skalnatých výchozech. Biotop je velmi nevyhraněný s prvky druhotných xerothermních trávníků na mělkých půdách, navíc s druhy bazifilní vegetace efemér a sukulentů T6.2. Plochu silně zarůstá trnka obecná (<i>Prunus spinosa</i>), dále hlohy (<i>Crataegus</i> spp.) a růže šípková (<i>Rosa canina</i>). Bylinné patro je chudé	Každoroční vyřezání keřového náletu. Zásah by se měl opakovat minimálně po dvou letech.	2	Srpen - září	10x/10 let
3	5,8	JPRL - část 170E8/4b. Porosty křovin K3 s dominantní lískou obecnou. Ve stromovém patře vtroušeny JS, KL, JV, JLH, TR, BO, DB. Bohatá populace vstavače bledého (<i>Orchis pallens</i>). Plocha zasahuje i do OP a i zde je bohatá populace vstavače bledého (<i>Orchis pallens</i>).	Výběrové skupinkové vyřezávání některých dřevin, především stromů a lísky. Ponechat staré DB a BO na dožití. Dřevní hmotu lze ponechat na hromadě k zetlení mimo plochy s výskytem vstavače bledého (<i>Orchis pallens</i>).	2	Září - březen	2x/10 let
4, 7	2	JPRL - část 170E10/4a. Listnaté porosty dubohabřin L3.1 na prudkých svazích s dominancí JS. Porosty místy přecházejí v suťové lesy L4. Vtroušen je KL, JV, JLH, TR, místy více BK. Keřové patro sporadické s LO, zmlazujícími dřevinami stromového patra, hlohy, vzácně růže šípková, trnka obecná a zimolez obecný. Plocha zasahuje i do ochranného pásma (porost 170E5).	Bez zásahu	-	-	-

5	0,15	Ochranné pásmo. JPRL - část 170E10. Fragment teplomilné acidofilní doubravy L6.5 na jižním svahu. Porosty jsou málo typické s přechodem v hercynské dubohabřiny L3.1 s troficky náročnějšími druhy. Dominuje DB, podrost chudý, málo typický.	Bez zásahu	-	-	-
6	0,5	Ochranné pásmo. JPRL - část 170E10. Porosty křovin K3 s dominantní lískou obecnou s přechodem v hercynské dubohabřiny L3.1 s troficky náročnějšími druhy. Dominuje DB, podrost chudý, málo typický. Ve stromovém patře vtroušeny JS, KL, JV, JLH, TR, BO, DB.	Bez zásahu	-	-	-
8,13	0,14	Ochranné pásmo. Biotop vegetace ruderální bylinné vegetace X7 s porostem kopřivy dvoudomé (<i>Urtica dioica</i>), bršlice kozí nohy (<i>Aegopodium podagraria</i>) a svízele přítuly (<i>Galium aparine</i>).	Bez zásahu, případně pravidelné kosení	-	-	-
9	0,1	Ochranné pásmo. Nesouvislý porosty vysokých mezofilních křovin K3 s dominantní trnkou obecnou (<i>Prunus spinosa</i>) a vtroušenou lískou obecnou (<i>Corylus avellana</i>). Bylinné patro je chudé ruderalizované.	Bez zásahu	-	-	-
10	0,9	Ochranné pásmo. Nekosená degradovaná louka v bývalém sadu se zbytky ořešáku královského (<i>Juglans regia</i>). V bylinném patře dominuje ovsík vyvýšený (<i>Arhenatherum elatius</i>)	Bez zásahu, případně pravidelné kosení	-	-	-
11	0,03	JPRL - část bezlesí 170E110. Biotop vegetace ruderální bylinné vegetace X7 na odkácené kamenné suti s porostem kopřivy dvoudomé (<i>Urtica dioica</i>) a svízele přítuly (<i>Galium aparine</i>).	Kosení křovinořezem k omezení ruderálních druhů	3	Červenec - srpen	10x/10 let
12	0,1	JPRL - část bezlesí 170E110. Porosty vysokých mezofilních křovin K3 s dominantní lískou obecnou přecházející v hercynské dubohabřiny L3.1 a nad silnicí s biotopem S1.2. Ve stromovém patře se vyskytují JS, JV, JLH, JR. V podrostu roste dále šeřík obecný (<i>Syringa vulgaris</i>), hlohy (<i>Crataegus</i> sp.), trnka obecná (<i>Prunus spinosa</i>) a bez černý (<i>Sambucus nigra</i>). Bohatá populace vstavače bledého (<i>Orchis pallens</i>).	Výběrové skupinkové vyřezávání některých dřevin, především stromů a lísky. Ponechat staré DB a BO na dožití. Dřevní hmotu lze ponechat na hromadě k zetlení mimo plochy s výskytem vstavače bledého (<i>Orchis pallens</i>).	2	Září - březen	2x/10 let



Naléhavost: 1. stupeň - zásah nutný (nelze odložit, je nutný pro zachování předmětu ochrany),
2. stupeň - zásah potřebný (jeho neprovedení neohrožuje existenci předmětu ochrany, zhorší však jeho kvalitu),
3. stupeň - zásah doporučený (odložitelný, jeho neprovedení v období platnosti plánu péče neohrožuje existenci ani kvalitu předmětu ochrany, jeho provedení však povede k jeho zlepšení).

Příloha M1 - Orientační mapa s vyznačením území

Přírodní památka Krasíkov



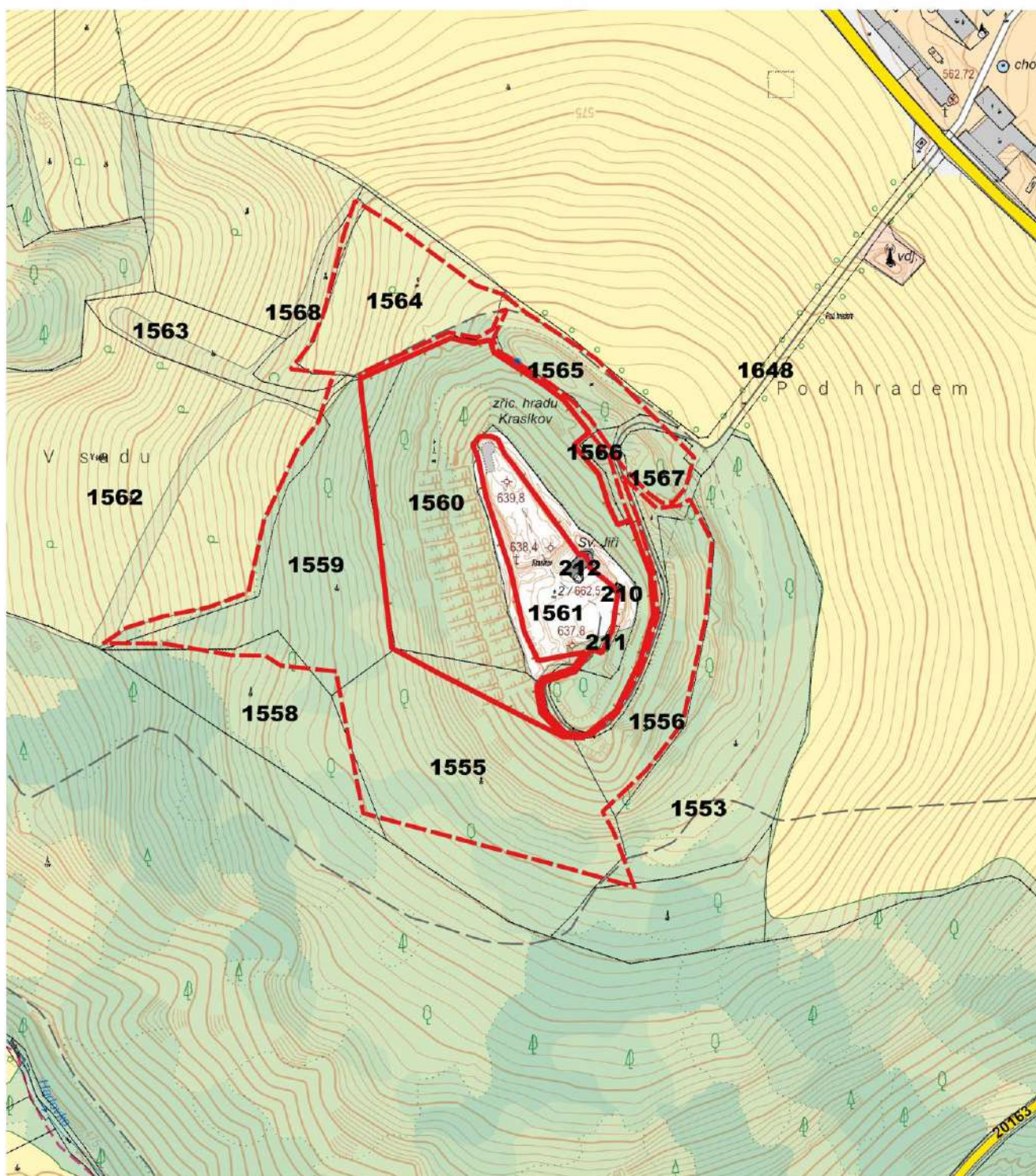
Legenda

-  Ochranná_pasma_MZCHU
-  Maloplosna_zvlaste_chranena_uzemi_MZCHU_



Plán péče o PP Krasíkov 2027-2036
Autor: Ing. Alexandra Masopustová, 2025

Souřadnicový systém S-JTSK
Mapový podklad: ZTM5 © ČÚZK 2025, AOPK ČR
© 2025,

Příloha M2 - Katastrální mapa se zákresem ZCHÚ a jeho ochranného pásma Přírodní památka Krasíkov



Legenda

-  Ochranná pásma_MZCHU
-  Maloplosna zvláště chráněná území_MZCHU_

Plán péče o PP Krasíkov 2027-2036

Autor: Ing. Alexandra Masopustová, 2025

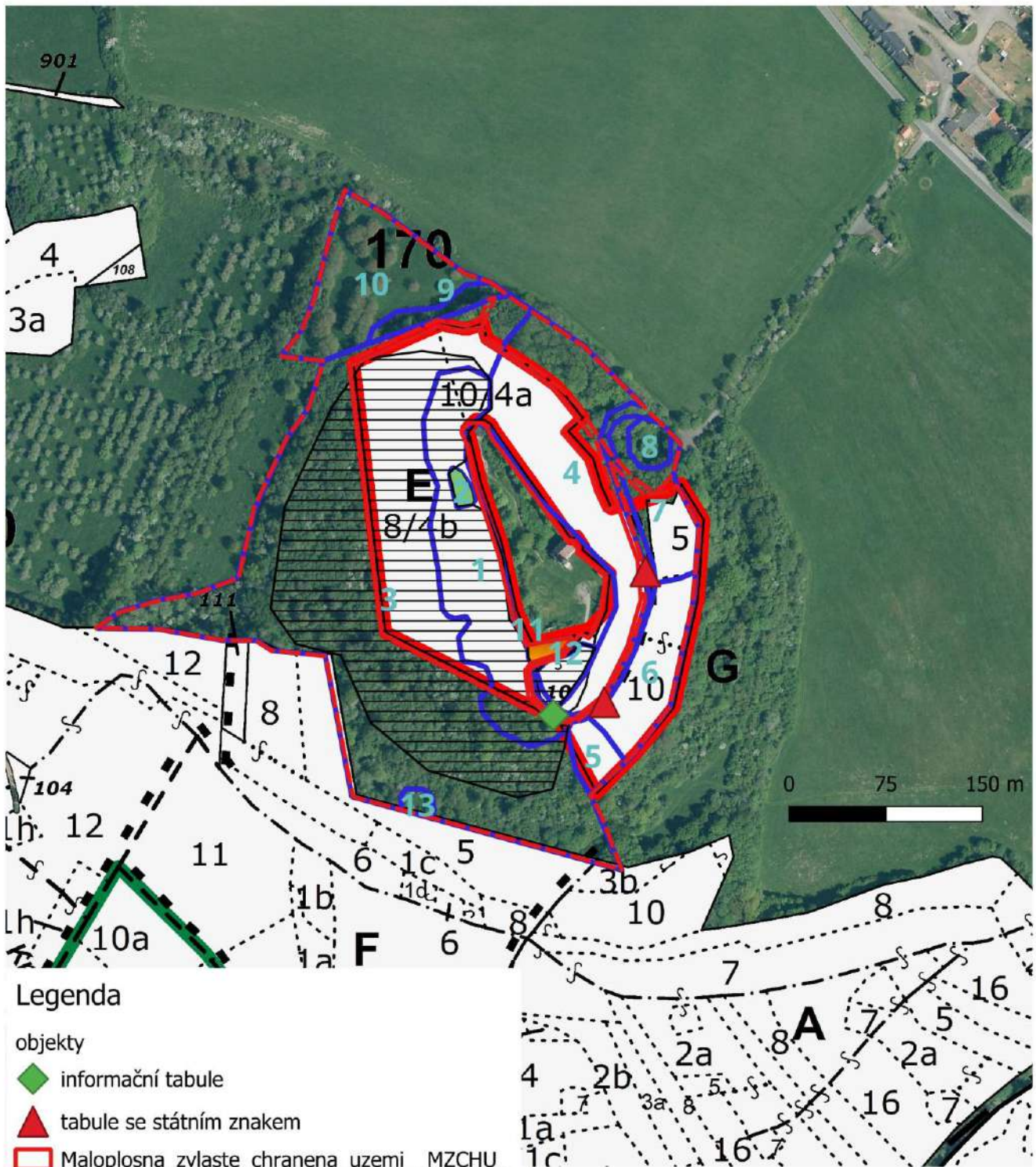
Souřadnicový systém S-JTSK

Mapový podklad: ZTM5 © ČÚZK 2025, AOPK ČR

© 2025, KÚ © ČÚZK 2025

Příloha M3 - Mapa dílčích ploch, objektů a zásahů

Přírodní památka Krasíkov



Legenda

objekty

◆ informační tabule

▲ tabule se státním znakem

▭ Maloplosna_zvlaste_chranena_uzemi_MZCHU

▭ Ochranna_pasma_MZCHU

zásahy

■ kosení

▭ výběrová vyřezávka dřevin

▭ vyřezávka náletu

▭ Dílčí plochy

Plán péče o PP Krasíkov 2027-2036

Autor: Ing. Alexandra Masopustová, 2025

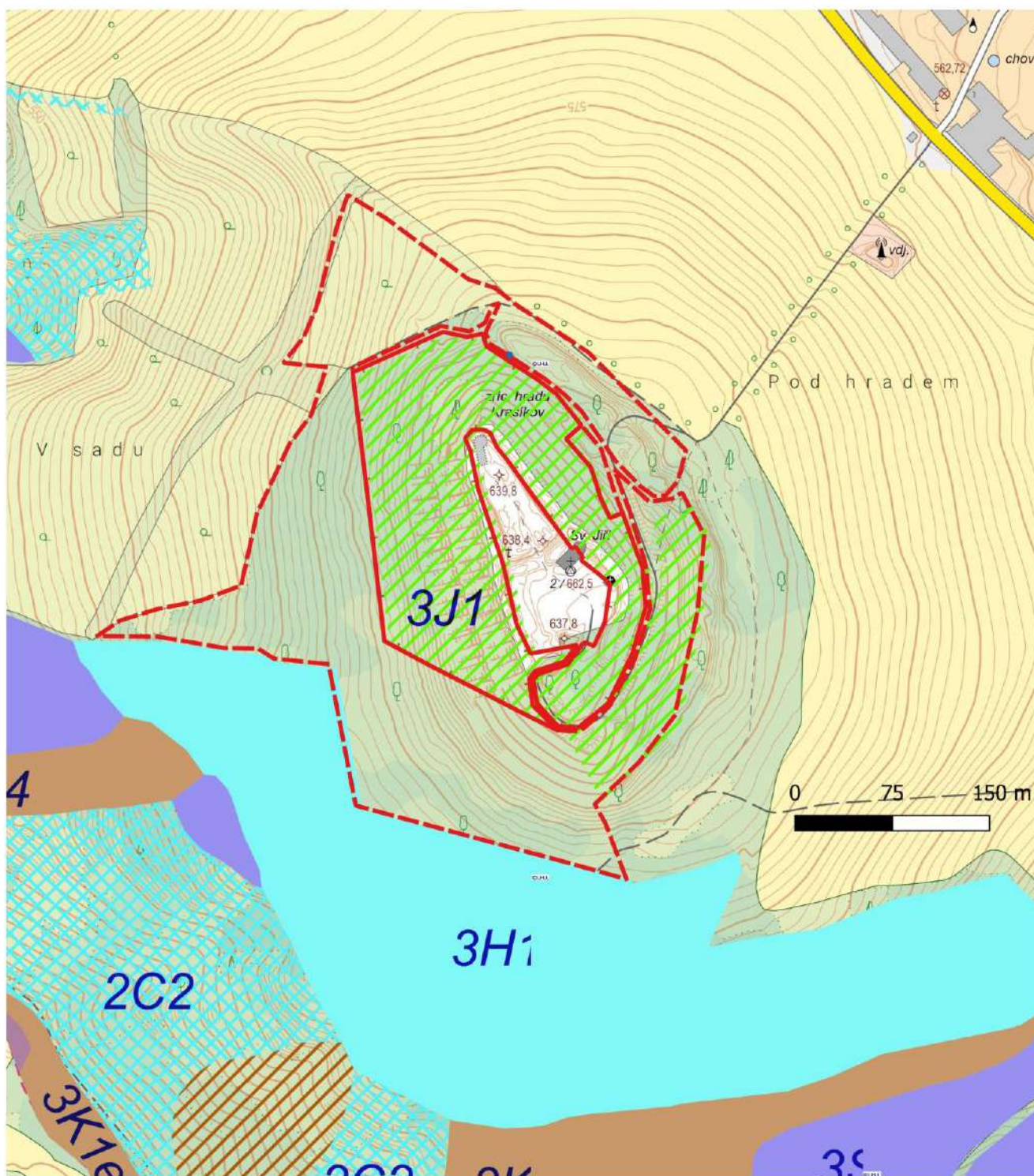
Souřadnicový systém S-JTSK

Mapový podklad: ZTM5 © ČÚZK 2025, AOPK ČR

© 2025, JPRL © LČR 2025

Příloha M4 - Lesnická mapa typologická

Přírodní památka Krasíkov



Legenda

- Maloplosna_zvlaste_chranena_uzemi_MZCHU_
- Ochranna_pasma_MZCHU
- 3J1 lipová javořina lipnicová
- 3H1 hlinitá dubová bučina šřavelová

Plán péče o PP Krasíkov 2027-2036

Autor: Ing. Alexandra Masopustová, 2025

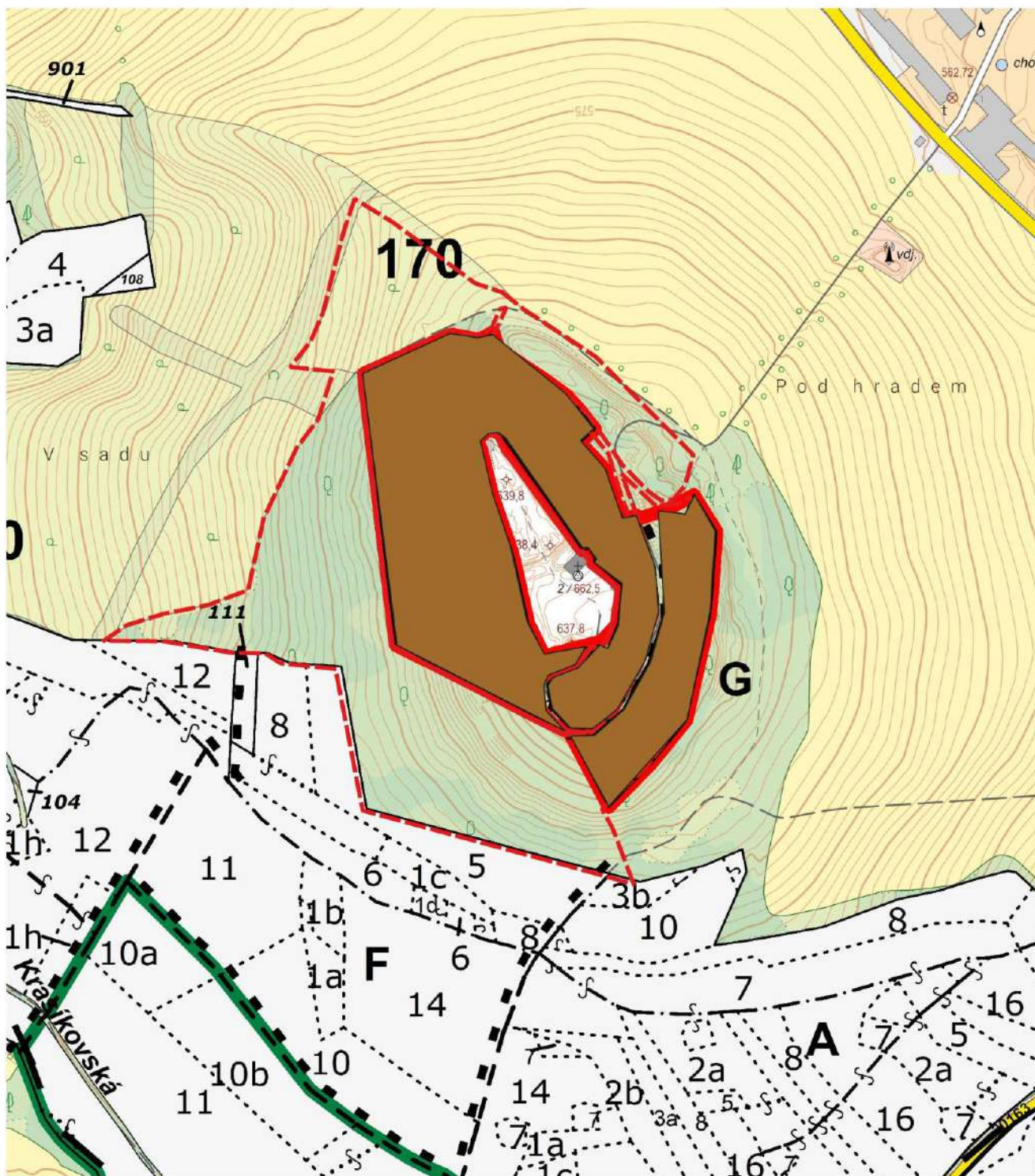
Souřadnicový systém S-JTSK

Mapový podklad: ZTM5 © ČÚZK 2025, AOPK ČR




© 2025, typologie © ÚHUL 2025

Příloha M5 - Mapa stupňů přirozenosti lesních porostů

Přírodní památka Krasíkov



Legenda

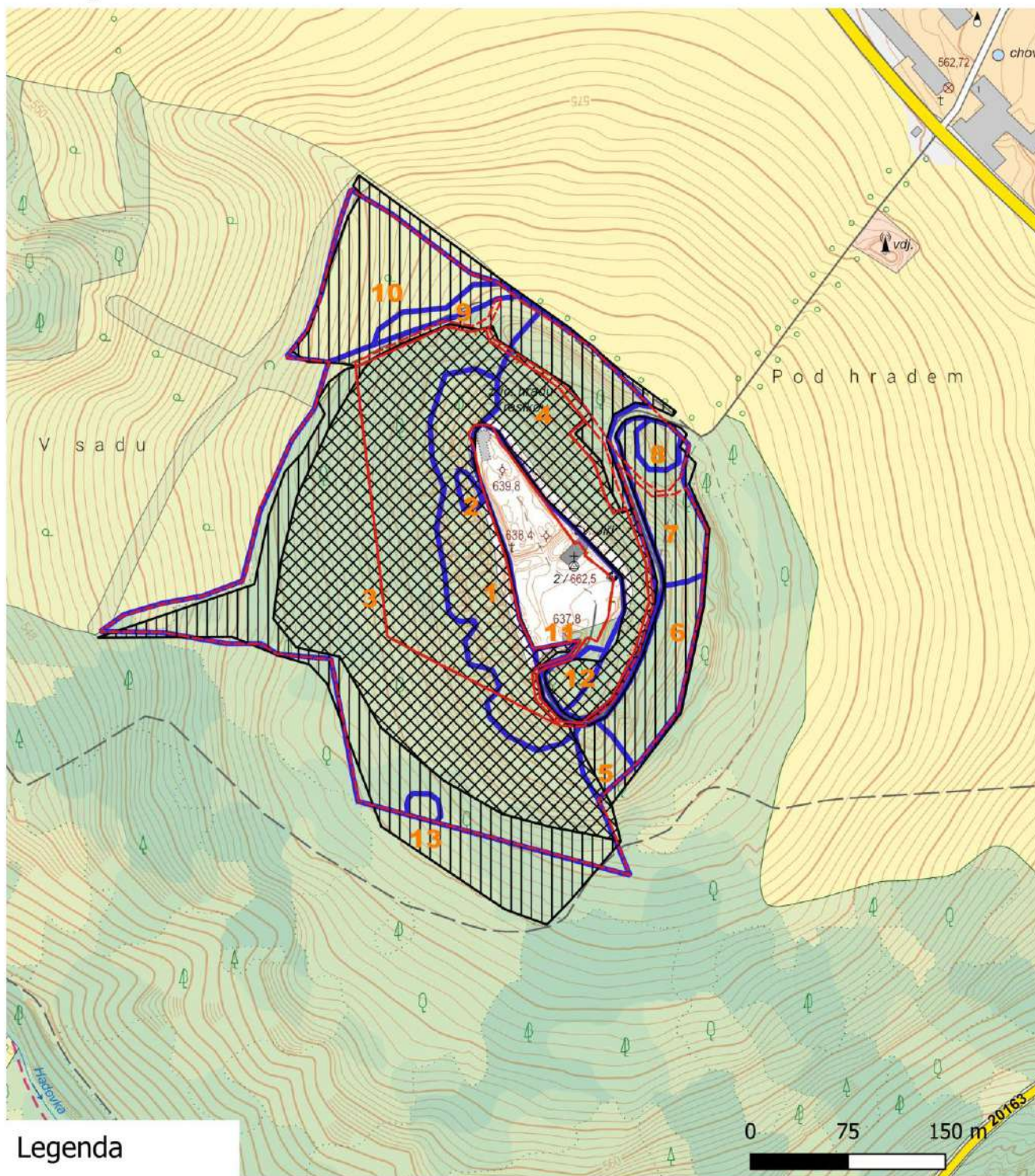
-  Ochranná pásma_MZCHU
-  Maloplosna_zvlaste_chranena_uzemi_MZCHU
- stupeň přirozenosti
-  les přírodní

Plán péče o PP Krasíkov 2027-2036
Autor: Ing. Alexandra Masopustová, 2025

Souřadnicový systém S-JTSK
Mapový podklad: ZTM5 © ČÚZK 2025, AOPK ČR
© 2025, JPRL © LČR 2025

Příloha M6 - Mapa s návrhem na rozšíření přírodní památky Krasíkov včetně ochranného pásma

Přírodní památka Krasíkov



Legenda

Návrh PP

▨ ochranné pásmo

▨ přírodní památka

- - - stávající OP

▭ stávající PP

▭ dílčí plochy stávajícího ZCHÚ

Plán péče o PP Krasíkov 2027-2036

Autor: Ing. Alexandra Masopustová, 2025

Souřadnicový systém S-JTSK

Mapový podklad: ZTM5 © ČÚZK 2025, AOPK ČR

© 2025,

Příloha F1 – Vybraná fotodokumentace



Foto 1: Informační tabule u cesty pod zříceninou
– dílčí plocha 1, porost 170E8/4b



Foto 2: Prvosienka jarní (*Primula veris*) v hercynských dubohabřinách L3.1
– dílčí plocha 4, porost 170E10/4a



Foto 3: Hercynské dubohabřiny L3.1 přecházející na suti v suťové lesy L4 na severovýchodních svazích PP s dominantním jasanem ztepilým (*Fraxinus excelsior*) – dílčí plocha 4, porost 170E10/4a

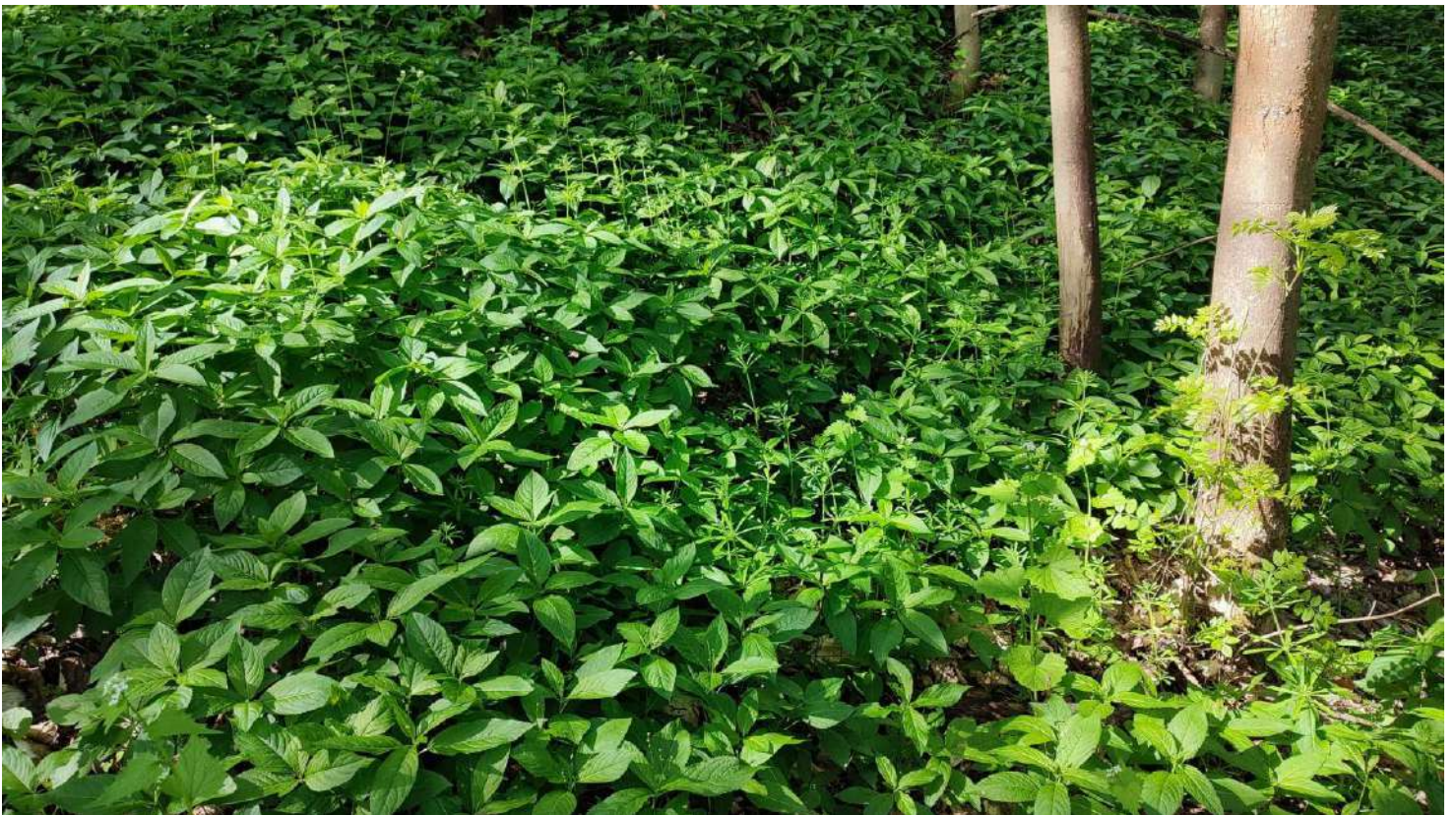


Foto 4: Dominantní bažanka vytrvalá (*Mercurialis perennis*) v hercynské dubohabřině L3.1 – dílčí plocha 4, porost 374C17



Foto 5: Dymnivka bobovitá (*Corydalis intermedia*) v hercynské dubohabřině L3.1
– dílčí plocha 4, porost 374C17



Foto 6: Slepýš křehký (*Anguis fragilis*) v hercynské dubohabřině L3.1
– dílčí plocha 4, porost 374C17



Foto 7: Porosty prvosenky jarní (*Primula veris*) v teplomilných křovinách na skalních výchozech
– dílčí plocha 1, porost 170E8/4b



Foto 8: Sleziník červený (*Asplenium trichomanes*) na skalách S1.2
- dílčí plocha 1, porost 170E8/4b



Foto 9: Vstavač bledý (*Orchis pallens*)
- dílčí plocha 3, porost 170E8/4b



Foto 10: Vstavač bledý (*Orchis pallens*)
- dílčí plocha 3, ochranné pásmo



Foto 11: Ruderální bylinná vegetace s kopřivou dvoudomou (*Urtica dioica*)
a hluchavkou skvrnitou (*Lamium maculatum*)
- dílčí plocha 13, ochranné pásmo



Foto 12: Fragment teplomilné acidofilní doubravy L6.5
- dílčí plocha 5, porost 170E10, ochranné pásmo



Foto 13: Teplomilné křoviny na skalních výchozech a sutích
– dílčí plocha 1, porost 170E8/4b



Foto 14: Sutě se štěrbinovou vegetací silikátových skal a drolin S1.2
- dílčí plocha 1, porost 170E8/4b



Foto 15: Lilie zlatohlavá (*Lilium martagon*)
- dílčí plocha 3



Foto 16: Špatně viditelné pruhové značení
– dílčí plocha 3, porost 170E8/4b



Foto 17: Sutě se štěrbinovou vegetací silikátových skal a drolin S1.2
– dílčí plocha 1, porost 170E8/4b



Foto 18: Vegetace teplomilných acidofilních trávníků T3.5 silně zarůstající trnkou obecnou (*Prunus spinosa*)
- dílčí plocha 2, porost 170E8/4b



Foto 19: Pokosená vegetace teplomilných acidofilních trávníků T3.5
silně zarůstající trnkou obecnou (*Prunus spinosa*)
- dílčí plocha 2, porost 170E8/4b



Foto 20: Tařice kališní (*Alyssum alyssoides*) ve vegetaci teplomilných acidofilních trávníků T3.5
- dílčí plocha 2, porost 170E8/4b



Foto 21: Ruderální bylinná vegetace s kopřivou dvoudomou (*Urtica dioica*)
a svízelem přítulou (*Galium aparine*)
- dílčí plocha 11, porost 170E110



Foto 22: Skalní výchozy S1.2 nad cestou
– dílčí plocha 12, porost 170E110



Foto 23: hraničník na cestou v jihozápadní části PP
– dílčí plocha 4, porost 170E10/4a



Foto 24: Skalní stěny porostlé břečťanem popínavým (*Hedera helix*)
- dílčí plocha 1, porost 170E8/4b



Foto 25: Kostel sv. Máří Magdaleny
- vrcholové plató mimo PP a OP



Foto 26: Odkvetlá lilie zlatohlavá (*Lilium martagon*)
- dílčí plocha 3, ochranné pásmo



Foto 27: Jalovec obecný (*Juniperus communis*) v křovinách
- dílčí plocha 3, ochranné pásmo



Foto 28: Pružové značení na lísce
- dílčí plocha 3, porost 170E8/4b