

Praha: 2.12.2025 Dle rozdělovníku
Číslo jednací: 161474/2025/KUSK
Spisová značka: SZ-161474/2025/KUSK/1
Vyřizuje: Kateřina Puršová/ 257 280 654
Značka: OŽP/Pu

Záměr na vyhlášení zvláště chráněného území Vrchbělá

Krajský úřad Středočeského kraje (dále jen Krajský úřad) jako orgán ochrany přírody a krajiny příslušný podle § 77a odst. 4 písm. h) zákona České národní rady č. 114/1992 Sb., o ochraně přírody a krajiny, ve znění pozdějších předpisů (dále jen zákon č. 114/1992 Sb.) **oznamuje** v souladu s § 40 odst. 2 zákona č. 114/1992 Sb. **záměr na vyhlášení zvláště chráněného území Vrchbělá.**

Navrhovaná kategorie zvláště chráněného území

Zvláště chráněné území Vrchbělá je navrhováno v kategorii přírodní památka podle § 36 zákona č. 114/1992 Sb.

Určení předmětu ochrany a jeho popis

Předmětem ochrany je:

- Mozaika xerothermních a mezofilních až ruderalizovaných biotopů v různých sukcesních stádiích.

- Rozvolněné nízké trávníky s významným podílem volného substrátu a výskytem vzácných a ohrožených druhů, zejména tořič včelonosný (*Ophrys apifera*), lomikámen trojprstý (*Saxifraga tridactylites*), hořec křížatý (*Gentiana cruciata*), vratička měsíční (*Botrychium lunaria*).

- Druhově bohaté xerothermní a mezofilní trávníky s dominancí třeslice prostřední (*Briza media*), svehpu vzpřímeného (*Bromus erectus*) a dalších typických druhů.

- Populace zvláště chráněných živočichů, mimo jiné soumračník čárkovaný (*Hesperia comma*), hnědásek kostkovaný (*Melitaea cinxia*), soumračník skořicový (*Spialia sertorius*), lelek lesní (*Caprimulgus europaeus*), skřivan lesní (*Lullula arborea*), strnad luční (*Emberiza calandra*).

Dlouhodobé cíle ochrany zvláště chráněného území

- Zachování a podpora mozaiky otevřených xerothermních trávníků a písčín s odpovídající faunou a flórou.

- Udržení populací zvláště chráněných a ohrožených druhů rostlin a živočichů, včetně stabilizace jejich biotopů.

- Zabránění sukcesnímu zarůstání území náletovými dřevinami a třtinou křovištní.

- Dlouhodobé udržení ekologické a krajinářské hodnoty území v kontextu širšího systému bývalého vojenského prostoru Ralsko.

Návrh bližších ochranných podmínek

V souladu s § 36 odst. 1 a § 44 odst. 3 zákona č. 114/1992 Sb. se navrhuje následující bližší ochranné podmínky:

Jen s předchozím písemným souhlasem příslušného orgánu ochrany přírody lze v ZCHÚ:

1. Provádět změny druhu pozemků a způsobu jejich využití podle zvláštních právních předpisů (např. zákon č. 256/2013 Sb., o katastru nemovitostí (katastrální zákon),
2. umožňovat, povolovat nebo provádět změny v území spočívající ve změnách jeho využití, prostorového uspořádání, včetně umístování a povolování staveb a jejich částí i změn, podle zvláštních právních předpisů (např. zákon č. 183/2006 Sb. o územním plánování a stavebním řádu (stavební zákon), ve znění pozdějších předpisů),
3. provádět stavební činnost, na kterou se nevztahují povolení, souhlasy nebo jiná opatření podle zvláštních právních předpisů uvedená v bodě 2.,
4. provádět terénní úpravy, navážky a zemní práce,
5. uměle rozšiřovat a vysazovat rostliny a živočichy, s výjimkou zásahů prováděných v souladu s plánem péče
6. umístovat myslivecká zařízení, přikrmovat a vnařit zvěř,
7. ukládat odpady,
8. vjíždět a parkovat motorovými dopravními prostředky mimo stávající cesty; toto omezení se netýká vozidel Policie České republiky, obecní policie, ozbrojených sil České republiky při plnění úkolů ozbrojených sil a dalších orgánů veřejné správy při výkonu veřejné správy, vozidel zdravotnických záchranných služeb, veterinární služby a dále účelové techniky pro účely údržby pozemků;
9. provádět údržbu travních porostů jako je např. kosení, mulčování, přisevy, hnojení, používání biocidů atp.; s výjimkou zásahů prováděných v souladu s plánem péče
10. kácet dřeviny rostoucí mimo les, mimo zásahy vymezené plánem péče o území nebo v souladu s ním.

Přehled katastrálních území a pozemků dotčených záměrem na vyhlášení ZCHÚ

Navrhované ZCHÚ se nachází v katastrálním území Vrchbělá (918121), na pozemcích p. č. 511/11, 511/12, 511/13, 511/14, 511/2, 525/11, 525/12, 525/19, 525/74, 525/86, 525/87, 525/90, 525/92, 525/93, 525/95, 525/96, 525/99, 566/1, 566/2, druh pozemků ostatní plocha, na výměře 63 4781 m².

Ochranné pásmo

Ochranné pásmo navrhovaného ZCHÚ se v souladu s § 36 odst. 1 zákona č. 114/1992 Sb. navrhuje zřídit na části pozemcích:

Číslo parcely podle KN	Druh pozemku podle KN	Způsob využití pozemku podle KN	Výměra parcely celk. podle KN (m2)	Výměra parcely KN v ZCHÚ (m2)
41/3	ostatní plocha	ostatní komunikace	1899	340
510/1	ostatní plocha	jiná plocha	38526	31566
510/2	ostatní plocha	jiná plocha	175	175
510/3	ostatní plocha	jiná plocha	678	678
510/4	ostatní plocha	jiná plocha	798	798
510/5	ostatní plocha	jiná plocha	116	116
510/9	ostatní plocha	jiná plocha	74	74
511/1	ostatní plocha	jiná plocha	42809	42809
511/2	ostatní plocha	jiná plocha	53100	178
511/22	ostatní plocha	jiná plocha	927	927
511/23	ostatní plocha	jiná plocha	591	591
511/24	ostatní plocha	jiná plocha	5	5
511/4	ostatní plocha	jiná plocha	45	45
511/5	ostatní plocha	jiná plocha	47	47
511/6	ostatní plocha	jiná plocha	14	14
511/7	ostatní plocha	jiná plocha	46	46
511/8	ostatní plocha	jiná plocha	36	36
52/1	lesní pozemek		39812	39812
52/2	ostatní plocha	jiná plocha	20	20
52/3	ostatní plocha	jiná plocha	394	394
525/100	zastavěná plocha a nádvoří		44	44
525/2	ostatní plocha	ostatní komunikace	14312	2877
525/3	ostatní plocha	ostatní komunikace	1341	1341
525/4	ostatní plocha	jiná plocha	2611	2611

Číslo parcely podle KN	Druh pozemku podle KN	Způsob využití pozemku podle KN	Výměra parcely celk. podle KN (m2)	Výměra parcely KN v ZCHÚ (m2)
525/74	ostatní plocha	jiná plocha	305896	22232
525/88	ostatní plocha	ostatní komunikace	373	373
525/89	ostatní plocha	ostatní komunikace	19427	18586
525/91	ostatní plocha	jiná plocha	30	30
525/94	ostatní plocha	jiná plocha	34	34
525/98	ostatní plocha	jiná plocha	35	35
533/1	ostatní plocha	jiná plocha	27472	13263
537/1	ostatní plocha	jiná plocha	516	516
537/2	ostatní plocha	jiná plocha	2678	2678

Výměra ochranného pásma je 18 3291 m². Ochranné podmínky navrhovaného ochranného pásma jsou stanoveny v § 37 odst. 2 zákona č. 114/1992 Sb.

Odůvodnění záměru na vyhlášení ZCHÚ a ochranného pásma

Území se nachází v jižní části bývalé tankové střelnice, cca 3 km východně od obce Bezděz. Terén je plochý, mírně ukloněný k východu, s nadmořskou výškou cca 295 – 345 m. Území Vrchbělá představuje významný zbytek mozaiky otevřených písčitých a xerothermních stanovišť vzniklých v důsledku dlouhodobé vojenské činnosti s výskytem zvláště chráněných druhů např. kriticky ohroženého tořiče včelonosného, ohroženého hořce křížatého, vratičky měsíční, kriticky ohroženého strnada lesního, silně ohroženého lelka lesního, skřivana lesního atd.

Po zániku vojenského výcvikového prostoru došlo k rychlé sukcesi a zarůstání, čímž dochází k úbytku cenných druhů v rámci širší oblasti bývalé střelnice. Vyhlášení zvláště chráněného území přírodní památky umožní uchovat klíčové části stanovišť s výskytem chráněných druhů, zajistí jejich pravidelnou péči, umožní koordinovat zásahy s rekreačním využíváním areálu Vrchbělá.

Vyhlášením PP Vrchbělá se doplní síť maloplošných zvláště chráněných území Středočeského kraje o unikátní typ biotopu, který má mimořádný význam v měřítku regionálním i celostátním.

Středočeský kraj přistoupil k záměru na vyhlášení zvláště chráněného území přírodní památky Vrchbělá s odvoláním na její nadregionální význam a potenciální ohrožení její existence způsobené nedostatečným obhospodařováním.

Postup projednání záměru na vyhlášení ZCHÚ

Postup projednání návrhu zvláště chráněných území se řídí podle § 40 zákona č. 114/1992 Sb. Vlastní vyhlášení provede příslušný kraj vydáním obecně závazného právního předpisu, v daném případě nařízení kraje podle § 7 zákona č. 129/2000 Sb., o krajích (krajské zřízení), ve znění pozdějších předpisů.

Podle § 40 odst. 2 zákona č. 114/1992 Sb. v případě, že je třeba vyhlásit zvláště chráněné území, zajistí příslušný orgán ochrany přírody zpracování záměru na vyhlášení. Tento záměr zašle obcím a krajům, jejichž území se návrh dotýká. Vlastníkům nemovitých věcí dotčených záměrem a zapsaných v katastru nemovitostí dále zašle písemné oznámení o předložení záměru k projednání spolu s informací o tom, kde je možno se seznámit s jeho úplným zněním, kdo je oprávněn podat k němu námitky a kdy uplyne lhůta pro jejich podání. Návrh na vyhlášení bude současně zveřejněn na portálu veřejné správy (www.portal.gov.cz).

Vlastníci nemovitostí dotčených navrhovanou ochranou a dotčené obce a kraje mohou k předloženému záměru do 90 dnů od jeho doručení písemně uplatnit námitky u Krajského úřadu Středočeského kraje na adrese Zborovská 11, 150 21 Praha 5. Krajský úřad do 60 dnů od posledního dne lhůty pro uplatnění připomínek došlé námitky posoudí a vydá o nich rozhodnutí, ve kterém námitkám buď vyhoví a návrh na vyhlášení ZCHÚ upraví, nebo je s příslušným odůvodněním zamítne. Proti rozhodnutí o námitkách lze podat odvolání. Vlastník je oprávněn uplatnit námitky jen proti takovému navrženému způsobu nebo rozsahu ochrany, jímž by byl dotčen ve výkonu svých práv nebo povinností. Pokud žádné námitky nebudou uplatněny, má se za to, že dotčené subjekty s předloženým návrhem souhlasí.

Předběžná ochrana navrhovaného ZCHÚ

Podle § 40 odst. 5 zákona č. 114/1992 Sb. se každý, od doby zveřejnění záměru na vyhlášení části přírody za zvláště chráněné území až do vyhlášení zvláště chráněného území, nejdéle však po dobu dvou let, musí zdržet všech zásahů, které by negativně měnily či poškozovaly dochovaný stav přírody území navrhovaného ke zvláštní ochraně. S ohledem na výše uvedené lhůty projednání lze vyhlášení PP Vrchbělá očekávat nejdříve v polovině roku 2026.

Plán péče

Plán péče je podle § 38 odst. 1 zákona č. 114/1992 Sb. odborný a koncepční dokument ochrany přírody, který na základě údajů o dosavadním vývoji a současném stavu zvláště chráněného území navrhuje opatření na zachování nebo zlepšení stavu předmětu ochrany ve zvláště chráněném území a na zabezpečení zvláště chráněného území před nepříznivými vlivy okolí v jeho ochranném pásmu. Plán péče slouží jako podklad pro jiné druhy plánovacích dokumentů a pro rozhodování orgánů ochrany přírody. Pro fyzické ani právnické osoby není závazný.

Podle § 38 odst. 2 zákona č. 114/1992 Sb. vydá před schválením plánu péče orgán ochrany přírody oznámení o možnosti seznámit se s návrhem plánu péče. Oznámení zveřejní na portálu veřejné správy a zašle dotčeným obcím, které je zveřejní na své úřední desce. Návrh plánu péče projedná orgán ochrany přírody rovněž s dotčenými obcemi a kraji. O

způsobu vypořádání připomínek vlastníků, obcí a krajů sepíše orgán ochrany přírody protokol, kterým zároveň plán péče schválí. Plán péče schvaluje orgán ochrany přírody zpravidla na období 10 let.

Návrh plánu péče o PP Vrchbělá je projednáván současně s projednáním záměru na vyhlášení zvláště chráněného území. Připomínky lze uplatnit ve stejné lhůtě jako námítky k záměru vyhlášení ZCHÚ.

Zajištění péče

Krajský úřad předpokládá zařazení péče o PP Vrchbělá mezi pravidelně ošetřovaná zvláště chráněná území, jež má ve své působnosti. Vyřezávání, každoroční seč bude možné zajistit ve spolupráci s ochranářskými organizací, nebo po dohodě s vlastníkem pozemků či nájemcem pozemků, případně prostřednictvím externího zhotovitele prací. Úplný výčet navrhovaných zásahů je obsažen v navrhovaném plánu péče. Průměrné roční náklady odhadované ve výši cca 400 000,- Kč budou přednostně zajištěny z rozpočtu Středočeského kraje, případně z dostupných dotačních titulů.

Ing. Simona Jandurová
vedoucí odboru životního prostředí
a zemědělství
v. z. Mgr. Pavel Vaňhát
vedoucí oddělení ochrany přírody a krajiny

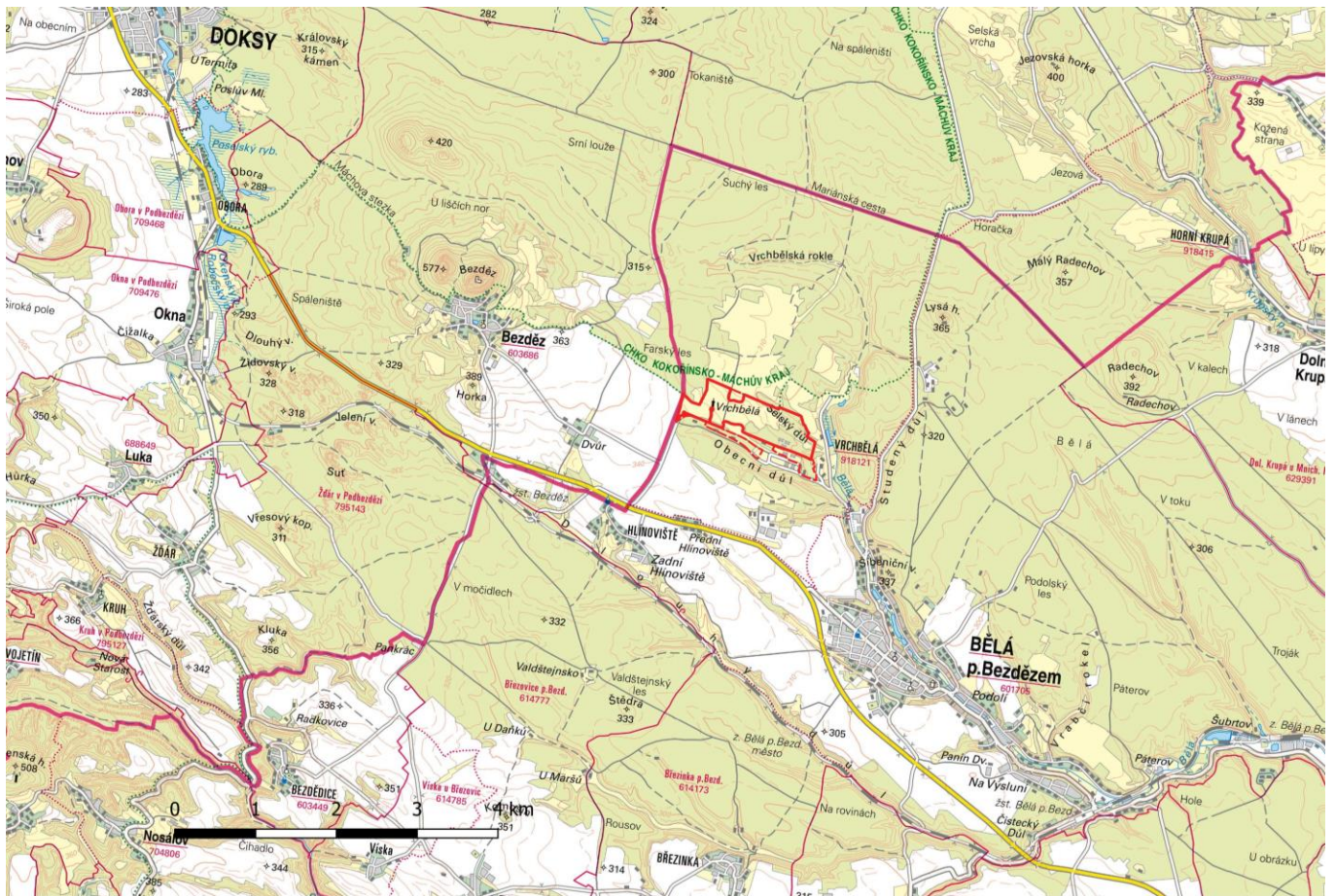
Rozdělovník:

Středočeský kraj, Odbor majetku, Zborovská 11, 150 21 Praha 5, ID DS: keebyyf
Město Bělá pod Bezdězem, Masarykovo náměstí 90, 294 21 Bělá pod Bezdězem, ID DS:
hy8bg5r

Příloha:

- Přehledná situační mapa
- Katastrální mapa se zákresem ZCHU (pouze dotčené obce a orgány státní správy)
- Návrh plánu péče

Přehledná situační mapa



Katastrální mapa se zákresem ZCHU

