

Plán péče
o
přírodní rezervaci
Žďár

na období
2026 - 2035

Plán péče je odborný a koncepční dokument ochrany přírody, který na základě údajů o dosavadním vývoji a současném stavu zvláště chráněného území navrhuje opatření na zachování nebo zlepšení stavu předmětu ochrany ve zvláště chráněném území a na zabezpečení zvláště chráněného území před nepříznivými vlivy okolí v jeho ochranném pásmu. Plán péče slouží jako podklad pro jiné druhy plánovacích dokumentů a pro rozhodování orgánů ochrany přírody. Pro fyzické ani právnické osoby není závazný. Realizaci plánu péče zajišťuje orgán ochrany přírody příslušný ke schválení péče, a to v součinnosti s vlastníky a nájemci dotčených pozemků postupy podle § 68 zákona č. 114/1992 Sb. o ochraně přírody a krajiny, v platném znění.

Obsah

| | |
|---|-----------|
| 1. Základní údaje o zvláště chráněném území | 1 |
| 1.1 Základní identifikační údaje..... | 1 |
| 1.2 Údaje o lokalizaci území v rámci územně správního členění ČR | 1 |
| 1.3 Vymezení území podle současného stavu katastru nemovitostí..... | 1 |
| 1.4 Výměra území a jeho ochranného pásma | 2 |
| 1.5 Překryv území s jiným typem ochrany | 2 |
| 1.6 Kategorie IUCN | 2 |
| 1.7 Předmět ochrany ZCHÚ..... | 2 |
| 1.7.1 Předmět ochrany ZCHÚ podle zřizovacího předpisu..... | 2 |
| 1.7.2 Předmět ochrany – současný stav..... | 3 |
| 1.8 Cíl ochrany..... | 5 |
| 2. Rozbor stavu zvláště chráněného území s ohledem na předmět ochrany | 7 |
| 2.1 Popis území a charakteristika jeho přírodních poměrů | 7 |
| 2.1.1 Stručný popis území a jeho přírodních poměrů..... | 7 |
| 2.1.2 Přehled zvláště chráněných a významných ohrožených druhů rostlin a živočichů | 8 |
| 2.1.3 Výčet a popis významných přirozených disturbančních činitelů působících v území v minulosti a současnosti | 11 |
| 2.2 Historie využívání území a zásadní pozitivní i negativní vlivy lidské činnosti v minulosti a současnosti... | 12 |
| 2.3 Související plánovací dokumenty, správní akty a opatření obecné povahy | 13 |
| 2.4 Současný stav zvláště chráněného území a přehled dílčích ploch..... | 14 |
| 2.4.1 Základní údaje o lesích na lesních pozemcích | 14 |
| 2.4.2 Základní údaje o útvarech neživé přírody | 14 |
| 2.5 Souhrnné zhodnocení stavu předmětů ochrany, výsledků předchozí péče, dosavadních ochranných zásahů do území a závěry pro další postup | 17 |
| 2.6 Stanovení prioritních zájmů ochrany území v případě jejich možné kolize | 19 |
| 3. Plán zásahů a opatření..... | 20 |
| 3.1 Výčet, popis a lokalizace navrhovaných zásahů a opatření v ZCHÚ..... | 20 |
| 3.1.1 Rámcové zásady péče o ekosystémy a jejich složky nebo zásady jejich jiného využívání | 20 |
| 3.1.2 Podrobný výčet navrhovaných zásahů a činností v území | 27 |
| 3.2 Zásady hospodářského nebo jiného využívání ochranného pásma včetně návrhu zásahů a přehledu činností | 28 |
| 3.3 Zaměření a vyznačení území v terénu | 28 |
| 3.4 Návrhy potřebných administrativně-správních opatření v území..... | 29 |
| 3.5 Návrhy na regulaci rekreačního a sportovního využívání území veřejností..... | 29 |
| 3.6 Návrhy na vzdělávací a osvětové využití území | 29 |
| 3.7 Návrhy na průzkum či výzkum a monitoring předmětu ochrany území | 30 |
| 4. Závěrečné údaje | 31 |
| 4.1 Předpokládané orientační náklady hrazené orgánem ochrany přírody podle jednotlivých zásahů (druhů činností)..... | 31 |
| 4.2 Použité podklady a zdroje informací..... | 31 |
| 4.3 Seznam používaných zkratk | 33 |
| 4.4. Podklady pro plán péče zpracoval | 33 |
| 5. Přílohy | 34 |

1. Základní údaje o zvláště chráněném území

1.1 Základní identifikační údaje

| | |
|--|-------------------------|
| evidenční číslo: | 538 |
| kategorie ochrany: | přírodní rezervace |
| název území: | Přírodní rezervace Žďár |
| druh právního předpisu, kterým bylo území vyhlášeno: | nařízení |
| orgán, který předpis vydal: | Okresní úřad Rokycany |
| číslo předpisu: | 4/95 |
| datum platnosti předpisu: | 31. 03. 1995 |
| datum účinnosti předpisu: | 18. 04. 1995 |

1.2 Údaje o lokalizaci území v rámci územně správního členění ČR

| | |
|----------------------------------|-----------|
| kraj: | Plzeňský |
| okres: | Rokycany |
| obec s rozšířenou působností: | Rokycany |
| obec s pověřeným obecním úřadem: | Rokycany |
| obec: | Dobřív |
| katastrální území: | Pavlovsko |

Příloha:

M1 – Orientační mapa s vyznačením území

1.3 Vymezení území podle současného stavu katastru nemovitostí

Zvláště chráněné území:

Katastrální území: 328026 - Pavlovsko

| Číslo parcely podle KN | Číslo parcely podle PK nebo jiných evidencí | Druh pozemku podle KN | Způsob využití pozemku podle KN | Výměra parcely celková podle KN (m ²) | Výměra parcely v ZCHÚ (m ²)* |
|------------------------|---|-----------------------|---------------------------------|---|--|
| 126/42 | 3 | lesní pozemek | | 69 526 | 69 526 |
| 126/41 | 3 | lesní pozemek | | 182 207 | 180 329 |
| 126/43 | 3 | ostatní plocha | ostatní komunikace | 786 | 786 |
| Celkem | | | | | 250 641 |

Výměra rezervace ve vyhlášovacím nařízení OkÚ Rokycany z roku 1995 je uváděna jako cca 25,5483 ha. Území nebylo nikdy geometricky zaměřeno. Rozloha vyhlášeného chráněného území je 25,2519 ha (www.nature.cz). Podle rozměr parcel v katastru nemovitostí je to 25,0641 ha. Podle odečtu z GIS je to 25,4959 ha. Hranice území vede po hranicích pozemků, pouze u parcely č. 126/41 vede přes tuto parcelu.

Ochranné pásmo:

Ochranné pásmo je vyhlášené podle zákona č. 114/1992 Sb. v pásu do vzdálenosti 50 m od hranice ZCHÚ.

Příloha:

M2 – Katastrální mapa se zákresem ZCHÚ a jeho ochranného pásma

1.4 Výměra území a jeho ochranného pásma

| Druh pozemku | ZCHÚ plocha v ha | Vyhlášené OP plocha v ha | Způsob využití pozemku | ZCHÚ plocha v ha |
|----------------------------|------------------|---|-------------------------|------------------|
| lesní pozemky | 24,9855 | Ochranné pásmo je zřizovacím dokumentem zvlášť určeno. Je jím území do vzdálenosti 50 m od hranic ZCHÚ. | | |
| vodní plochy | - | | zamokřená plocha | - |
| | | | rybník nebo nádrž | - |
| | | | vodní tok | - |
| trvalé travní porosty | - | | | |
| orná půda | - | | | |
| ostatní zemědělské pozemky | - | | | |
| ostatní plochy | 0,0786 | | neplošná půda | - |
| | | | ostatní způsoby využití | 0,0786 |
| zastavěné plochy a nádvoří | - | | | |
| plocha celkem | 25,0641 | - | | |

1.5 Překryv území s jiným typem ochrany

národní park: ne
chráněná krajinná oblast (včetně zóny): ne
jiný typ chráněného území: přírodní park Trhoň
překryv s jiným typem ochrany: ne
mezinárodní statut ochrany: ne

Natura 2000

ptačí oblast: ne
evropsky významná lokalita: ne

1.6 Kategorie IUCN

IV - území pro péči o stanoviště/druhy

1.7 Předmět ochrany ZCHÚ

1.7.1 Předmět ochrany ZCHÚ podle zřizovacího předpisu

Předmětem ochrany jsou přirozené porosty na skalnatém kopci s vyvinutými suťovými porosty bučinného charakteru a s kamenným mořem s význačnou lišejníkovou flórou. Předmětem ochrany je celý ekosystém chráněného území.

1.7.2 Předmět ochrany – současný stav

A. ekosystémy

| ekosystém | podíl plochy v ZCHÚ (%) | popis ekosystému | kód předmětu ochrany* |
|--------------------------|-------------------------|---|-----------------------|
| L5.4 Acidofilní bučiny | 63,7 | Rozlehlé porosty se nachází především na severních svazích rezervace až po hranici území, částečně též v jihozápadním cípu rezervace, kde je vyšší podíl borovice lesní (<i>Pinus sylvestris</i>). Jinak je v porostech hojný buk lesní (<i>Fagus sylvatica</i>), bříza bělokorá (<i>Betula pendula</i>), jedle bělokorá (<i>Abies alba</i>), smrk ztepilý (<i>Picea abies</i>), vtroušen je modřín opadavý (<i>Larix decidua</i>), dub zimní (<i>Quercus petraea</i>), jeřáb ptačí (<i>Sorbus aucuparia</i>) a další. Bylinné patro je chudé s dominantní borůvkou (<i>Vaccinium myrtillus</i>), vzácně se vyskytují brusinka (<i>V. vitis-idaea</i>), metlička křivolaká (<i>Avenula flexuosa</i>), černýš luční (<i>Melampyrum pratense</i>), kapraď širokolistá (<i>Dryopteris dilatata</i>), pstroček dvoulilý (<i>Maianthemum bifolium</i>), šťavel kyselý (<i>Oxalis acetosella</i>), bika hajní (<i>Luzula luzuloides</i>), třtina rákosovitá (<i>Calamagrostis arundinaceae</i>), věšenka nachová (<i>Prenanthes purpurea</i>), pšeničko rozkladité (<i>Milium effusum</i>) a bukovník kapraďovitý (<i>Gymnocarpium dryopteris</i>). Biotop proniká i na okolní skály. | a |
| L7.1 Acidofilní doubravy | 17,6 | Jižní až jihozápadní svah táhnoucí se od hřebenové linie k jihu PR hostí vegetaci místy až zakrslých doubrav. V porostech se nachází skalní výchozy a místy sutě. Dominuje dub zimní (<i>Quercus petraea</i>) a borovice lesní (<i>Pinus sylvestris</i>), vtroušeny jsou buk lesní (<i>Fagus sylvatica</i>), bříza bělokorá (<i>Betula pendula</i>), jedle bělokorá (<i>Abies alba</i>), smrk ztepilý (<i>Picea abies</i>), lípa srdčitá (<i>Tilia cordata</i>) a jeřáb ptačí (<i>Sorbus aucuparia</i>). Bylinné patro je chudé s dominantní borůvkou (<i>Vaccinium myrtillus</i>) a metličkou křivolakou (<i>Avenula flexuosa</i>), vzácně se vyskytují brusinka (<i>Vaccinium vitis-idaea</i>), černýš luční (<i>Melampyrum pratense</i>), kapraď širokolistá a samec (<i>Dryopteris dilatata</i> , <i>D. filix-mas</i>), osladič obecný (<i>Polypodium vulgare</i>), šťovík kyselka (<i>Rumex acetosella</i>), konvalinka vonná (<i>Convalaria majalis</i>), šťavel kyselý (<i>Oxalis acetosella</i>), bika hajní (<i>Luzula luzuloides</i>), třtina rákosovitá (<i>Calamagrostis arundinaceae</i>) a vřes obecný (<i>Calluna vulgaris</i>). Biotop proniká i na okolní skály. | a |

| | | | |
|---|-----|---|---|
| L8.1 Boreokontinentální bory | 1,2 | Chudé bory se nachází na skalní plošině v severozápadní části PR. Dominuje borovice lesní (<i>Pinus sylvestris</i>), vtroušena je bříza převislá (<i>Betula pendula</i>). Dochází k dobrému zmlazení borovice. Podrost je chudý s borůvkou (<i>Vaccinium myrtillus</i>), brusinkou (<i>V. Vitis-idaea</i>), metličkou křivolakou (<i>Avenula flexuosa</i>) a černýšem lučním (<i>Melampyrum pratense</i>). Bohatěji je vyvinuté mechové patro s dvouhrotcem chvostnatým (<i>Dicranum scoparium</i>), bělomechem sivým (<i>Leucobryum glaucum</i>), dutohlávkou sobí (<i>Cladonia rangiferina</i>) a puklčkou islandskou (<i>Cettria islandica</i>). Na borovici se vyskytuje jmelí bílé borovicové (<i>Viscum album</i> subsp. <i>austriacum</i>). Biotop proniká i na okolní skály. | a |
| S1.2 Štěrbínová vegetace silikátových skal a drolin | 11 | Hřebenové skalní výchozy, balvanové moře, skalní výstupy a vrchol Žďáru. Výchozy řídkce pokrývají nálety dřevin, především dub zimní (<i>Quercus petraea</i>), borovice lesní (<i>Pinus sylvestris</i>), buk lesní (<i>Fagus sylvatica</i>), bříza bělokorá (<i>Betula pendula</i>), jedle bělokorá (<i>Abies alba</i>), smrk ztepilý (<i>Picea abies</i>), lípa srdčitá (<i>Tilia cordata</i>) a jeřáb ptačí (<i>Sorbus aucuparia</i>). V keřovém patře je hojnější jeřáb ptačí (<i>Sorbus aucuparia</i>) a krušina olšová (<i>Frangula alnus</i>). V bylinném patře se vyskytují borůvka (<i>Vaccinium myrtillus</i>), brusinka (<i>V. vitis-idaea</i>), metlička křivolaká (<i>Avenula flexuosa</i>), černýš luční (<i>Melampyrum pratense</i>), kaprad' širokolistá (<i>Dryopteris dilatata</i>), šťovík kyselka (<i>Rumex acetosella</i>), vřes obecný (<i>Calluna vulgaris</i>) a osladič obecný (<i>Polypodium vulgare</i>). Ten se také sporadicky nachází i na balvanitých sutích. | a |

*kód předmětu ochrany:

a = předmět ochrany spadá pod definici předmětu ochrany dle zřizovacího předpisu ZCHÚ

b = předmět ochrany překrývající se EVL/PO (v závorce je uveden kód stanoviště dle vyhl. č. 166/2005 Sb., hvězdičkou (*) jsou označena prioritní stanoviště a druhy)

c = další významný ekosystém nebo jeho složka, který je navržen k doplnění mezi předměty ochrany ZCHÚ (viz i kap. 3.4)

B. druhy

Ochrana druhů na lokalitě je zajištěna ochranou ekosystémových předmětů ochrany, kterých jsou tyto druhy součástí.

C. útvary neživé přírody

| útvary | geologická charakteristika | popis útvaru | kód předmětu ochrany* |
|------------------------------|---|--|-----------------------|
| Skalnatý hřbet, kamenné moře | morfologicky výrazné hřbety a sutě, tvořené ohrazenickými slepenci, které vytvářejí vrcholovou část hory Žďár | Severní svahy těchto hřbetů obsahují značné množství skalních výchozů a defilé většinou se strmými až svislými stěnami. Jižní svahy jsou obvykle mírné bez skalních výchozů. Skalní výchozy a defilé jsou lemovány pruhem kamenitých a balvanitých sutí, většinou porostlých vegetací. | a |

*kód předmětu ochrany:

a = předmět ochrany spadá pod definici předmětu ochrany dle zřizovacího předpisu ZCHÚ

b = předmět ochrany překrývající se EVL/PO (v závorce je uveden kód stanoviště dle vyhl. č. 166/2005 Sb., hvězdičkou (*) jsou označena prioritní stanoviště a druhy)

c = další významný ekosystém nebo jeho složka, který je navržen k doplnění mezi předměty ochrany ZCHÚ (viz i kap. 3.4)

1.8 Cíl ochrany

Zachování, ochrana a podpora druhové, věkové, horizontální a vertikální struktury porostů odpovídajících stanovišti a ponechání kostry nejstarších stromů a hlouček po celé ploše do rozpadu. Přejít k samovolnému vývoji.

Základním cílem je rovněž udržení a zlepšení biodiverzity lesních společenstev; udržení a zlepšení stavu chráněných a ohrožených druhů a jejich biotopů.

Udržení stavů spárkaté zvěře ve stavech umožňující obnovu lesa v přírodě blízké druhové skladbě.

A. ekosystémy

| ekosystém | cíl ochrany | indikátory cílového stavu |
|------------------------|--|---|
| L5.4 Acidofilní bučiny | Ekosystém ponechaný samovolnému vývoji a odpovídající stupni přirozenosti „les přírodě blízký až přírodní“. Stinný les s vhodnou prostorovou strukturou o minimálně stávající rozloze, se značným zastoupením mrtvého dřeva s výskytem typických druhů bez druhů invazních a s minimem nepůvodních dřevin – <i>Larix decidua</i> , omezení <i>Picea abies</i> . Maximální využívání a podpora spontánních procesů. | - rozloha ekosystému 17 ha - klasifikace ve stupni přirozenosti „les přírodní“ min. 10 ha - přirozené druhové složení a přítomnost vývojových fází ekosystému - podíl modřínu opadavého max. 5 % a smrku ztepilého max. 10 % - zvýšení podílu mrtvé dřevní hmoty na min. 10 % porostní zásoby |

| | | |
|---|--|---|
| L7.1 Acidofilní doubravy | Ekosystém ponechaný samovolnému vývoji a odpovídající stupni přirozenosti „les přírodě blízký až přírodní“. Světlý les s vhodnou prostorovou strukturou o minimálně stávající rozloze, se značným zastoupením mrtvého dřeva s výskytem typických druhů bez druhů invazních a s minimem nepůvodních dřevin – <i>Larix decidua</i> , <i>Picea abies</i> . Maximální využívání a podpora spontánních procesů. | - rozloha ekosystému (min. současný stav 4,5 ha) - přirozené druhové složení a přítomnost vývojových fází ekosystému - zvýšení podílu mrtvé dřevní hmoty na min. 10 % porostní zásoby |
| L8.1 Boreokontinentální bory | Ekosystém ponechaný samovolnému vývoji a odpovídající stupni přirozenosti „les přírodě blízký až přírodní“. Zachování rozvolněného boru s reprezentativním bylinným podrostem s vysokou pokrývností keříčků, bez výskytu nepůvodních druhů. Maximální využívání a podpora spontánních procesů. | - udržení současné rozlohy - klasifikace stupně přirozenosti „les přírodní“ - absence smrku a modřínu (tj. 0 %) |
| S1.2 Štěrbínová vegetace silikátových skal a drolin | Zachování ekosystému štěrbinové vegetace vápnitých skal a drolin bez zásahů a vlivu člověka. | - udržení současné rozlohy |

C. útvary neživé přírody

| ekosystém | cíl ochrany | indikátory cílového stavu |
|------------------------------|---|--|
| Skalnatý hřbet, kamenné moře | zachování současného stavu – převážná většina skalních fenoménů v území má relativně přirozený charakter. Uchování mozaiky makro-, mezo- i mikrotvarů skalního reliéfu. | - přirozený charakter skalních fenoménů bez známek nového antropogenního poškození |

2. Rozbor stavu zvláště chráněného území s ohledem na předmět ochrany

2.1 Popis území a charakteristika jeho přírodních poměrů

2.1.1 Stručný popis území a jeho přírodních poměrů

Rezervace se nachází 4 km východně od města Rokycany a asi 2 km severoseverozápadně od osady Pavlovsko a 2,5 km jižně od obce Svojkovice na severozápadním okraji Brd ve Strašické vrchovině.

Chráněné území se rozkládá na vrcholu stejnojmenného vrchu Žďár (629,5 m.n.m.). Nadmořská výška území se pohybuje v rozmezí 512 až 629,5 m.n.m.

Území rezervace náleží geomorfologicky do Poberounské soustavy, podsoustavy Brdské, celku Brdská vrchovina, podcelku Brdy a okrsku Strašická vrchovina. Ta je budována horninami kambrického stáří a vyznačuje se členitým reliéfem s výškami v rozmezí 150–400 m. Do areálu PR jsou zahrnuty morfologicky výrazné hřbety, tvořené ohrazenickými slepenci, které vytvářejí vrcholovou část hory Žďár. Severní svahy těchto hřbetů obsahují značné množství skalních výchozů a defilé většinou se strmými až svislými stěnami. Jižní svahy jsou obvyklé mírné bez skalních výchozů. Skalní výchozy a defilé jsou lemovány pruhem kamenitých a balvanitých sutí, většinou porostlých vegetací. Pouze ve střední části rezervace jsou vyvinuta typická kamenná moře, tvořená bloky a balvany slepenců. Výrazné hřbety se skalními výchozy a defilé mají tektonický původ, následným mrazovým zvětráváním došlo ke vzniku strmých a velmi příkrých stěn, které jsou lemovány pásem blokových a kamenitých sutí. Proces zvětrávání pokračuje i v současnosti, což je patrné na větrání hřebenových skal, a to jednak mechanickým tlakem kořenů dřevin v jeho puklinách a dále termickým nebo mrazovým zvětráváním (hlavní podíl na současném pukání skal). Od vrcholu (630 m) a dále hřebenem až k východní hranici PR probíhá skála vysoká ve vrcholové partii 9,5 m. Na S a SV úbočí se rozkládá nápadné balvanové moře (sut') o délce 340 m (po vrstevnici) a výšce 78,80 m (po spádnicí) o sklonu 35°. V západní části PR se pak nachází vyšší skalní hřeb s ojedinělými samostatnými suky.

Z geologického hlediska jsou vrcholové hřbety tvořeny ohrazenickými slepenci s valouny křemene a buližníku. Petrograficky to jsou bělošedé, velmi hrubozrné, lavicovitě odlučné křemenné slepence. Ojediněle se vykytují i úlomky prokřemenělých porfyrových tufů. Tmel je křemitý, velmi pevný. Pouze okrajově zasahují na území sedimenty pavlovského souvrství a vulkanity Křivoklátsko-rokycanského pásma. Tyto horniny však nikde nevycházejí na povrch, neboť jsou překryty mohutnými kamennými a hlinitokamennými sutěmi.

Plochu rezervace mimo skal a balvanových proudů a polí pokrývá půdní typ podzol s půdními typy hlinitopísčítým, písčítým až kamenitým.

Balvanité a skalnaté území rezervace je prosté vodních toků pramenišť. Pouze na severozápadním okraji PR se nachází prameniště se studánkou „U staré chaty“ s vegetací lesních pramenišť. V ochranném pásmu se na západním okraji jižně od rezervace nachází další prameniště v mapách označované jako „Studánka pod rezervací“ s fragmenty olšiny. Hydrologicky náleží rezervace do třech povodí: do dílčího povodí Holoubkovského potoka, Hůreckého potoka a Klabavy, které se vlévají pravostranně do Berounky.

Klimaticky patří Žďár dle Quitta (1971) do mírně teplé oblasti MT 7 s průměrnou roční teplotou 7,5°C a průměrnými ročními srážkami mezi 600 - 650 mm.

Z hlediska fyto geografie se území nachází v mezofytiku ve fyto geografickém okrese 35 Holoubkovské Podbrdsko (Skalický 1987). Podle mapy potencionální vegetace (Neuhäuslová et Moravec. 1997) se na území nachází lipová bučina s lípou srdčitou (*Tilio cordatae-Fagetum*) a na jihu černýšová dubohabřina (*Melampyro nemorosi-Carpinetum*).

Lokalita Žďár je tvořena lesnatým skalním hřebenem orientovaným zhruba ve směru západ – jihovýchod, tzn. se svahy severovýchodních až severních a jihozápadních až jižních

expozičních. Lesní porosty mají převážně charakter jedlobučin nebo na jižních expozičních bukových doubrav. V bučinách (L5.4) hojněji roste buk lesní (*Fagus sylvatica*), bříza bělokorá (*Betula pendula*), jedle bělokorá (*Abies alba*), smrk ztepilý (*Picea abies*), borovice lesní (*Pinus sylvestris*), modřín opadavý (*Larix decidua*), vtroušen je dub zimní (*Quercus petraea*), jeřáb ptačí (*Sorbus aucuparia*), jilm horský (*Ulmus glabra*) a další. Acidofilní doubravy L7.1 na jižně orientovaných svazích tvoří převážně dub zimní (*Quercus petraea*) a borovice lesní (*Pinus sylvestris*), vtroušeny jsou buk lesní (*Fagus sylvatica*), bříza bělokorá (*Betula pendula*), jedle bělokorá (*Abies alba*), smrk ztepilý (*Picea abies*) a jeřáb ptačí (*Sorbus aucuparia*). V západní části PR dominuje mohutná slepencová skalní stěna orientovaná ve směru JZ-SV se skalní vegetací na horní plošině s fragmenty reliktních borů L8.1. Zde dominuje borovice lesní (*Pinus sylvestris*) a vtroušena je bříza bělokorá (*Betula pendula*). Bylinné patro je chudé s keříčky: brusinka, borůvka (*Vaccinium vitis-idaea*, *V. myrtillus*), metličkou křivolakou (*Avenula flexuosa*) a puklěrkou islandskou (*Cetraria islandica*). Slepencové balvany hostí chudá společenstva silikátových skal a drolin S1.2. Vyskytují se zde převážně mechorosty ploník ztenčelý (*Polytrichum formosum*), dvouhrotec chvostnatý (*Dicranum scoparium*), paprutka níčí (*Pohlia nutans*) a dutohlávka (*Cladonia* sp. div.), dále brusinka, borůvka (*Vaccinium vitis-idaea*, *V. myrtillus*), šťovík kyselka (*Rumex acetosella*) a osladič obecný (*Polypodium vulgare*).

2.1.2 Přehled zvláště chráněných a významných ohrožených druhů rostlin a živočichů

| druh | kategorie podle vyhlášky č. 395/1992 Sb.* | stupeň ohrožení* * | popis biotopu druhu v ZCHÚ a aktuální početnost nebo vitalita populace, další poznámky |
|--|---|-----------------------|--|
| Rostliny | | | |
| jedle bělokorá (<i>Abies alba</i>) | | CR | roztroušeně v lesích i na skalách |
| prha arnika (<i>Arnica montana</i>) | §O, EU | NT | NDOP |
| třezalka rozprostřená (<i>Hypericum humifusum</i>) | | NT | ochranné pásmo při žluté turistické značce |
| lilie zlatohlavá (<i>Lilium mahagon</i>) | §O | LC | NDOP |
| plavuň pučivá (<i>Lycopodium annotinum</i>) | §O, EU | | NDOP |
| plavuň vidlačka (<i>Lycopodium clavatum</i>) | EU | | NDOP |
| hruštica jednstranná (<i>Orthilia secunda</i>) | | NT | NDOP |
| mochna anglická (<i>Potentilla anglica</i>) | | NT | NDOP |
| hruštička menší (<i>Pyrola minor</i>) | | NT | NDOP |
| jeřáb chlumní (<i>Sorbus collina</i>) | | NT | roztroušeně na skalách a v okolí sutin |
| jeřáb muk (<i>Sorbus aria</i>) | | VU | NDOP |
| tis červený (<i>Taxus baccata</i>) | §SO | VU | NDOP |
| ožanka lesní (<i>Teucrium scorodonia</i>) | | NT | NDOP |

| | | | |
|--|-----|----|--|
| jilm vaz (<i>Ulmus laevis</i>) | | LC | NDOP |
| vikev Kašubská (<i>Vicia cassubica</i>) | | NT | NDOP |
| jmelí bílé borovicové (<i>Viscum album</i> subsp. <i>austriacum</i>) | | LC | vzácněji na borovici |
| <i>Cladonia amaurocraea</i> | | EN | NDOP |
| dutohlávka sobí (<i>Cladonia rangiferina</i>) | EU | NT | vzácněji v borových porostech a na skalách |
| <i>Cladonia rangiformis</i> | | NT | vzácněji v borových porostech a na skalách |
| <i>Cladonia stygia</i> | EU | NT | NDOP |
| větvičník článkovaný (<i>Evernia divaricata</i>) | | CR | NDOP |
| bělomech sivý (<i>Leucobryum gaucum</i>) | EU | | vzácněji v borových porostech |
| důlkatec plicní (<i>Lobaria pulmonaria</i>) | | CR | NDOP |
| Živočichové | | | |
| batolec červený (<i>Apatura ilia</i>) | §O | | NDOP |
| batolec duhový (<i>Apatura iris</i>) | §O | | NDOP |
| perleťovec fialkový (<i>Boloria euphrosyne</i>) | | VU | NDOP |
| perleťovec dvanáctitečný (<i>Boloria selene</i>) | | NT | NDOP |
| krasec lesní (<i>Buprestis rustica</i>) | | VU | NDOP |
| střevlík polní (<i>Carabus arcensis</i>) | §O | | NDOP |
| střevlík (<i>Carabus cancellatus</i> <i>cancellatus</i>) | | NT | NDOP |
| hranostajník vbový (<i>Cerura vinula</i>) | | VU | NDOP |
| svižník polní (<i>Cicindela campestris</i>) | §O | | NDOP |
| svižník lesomil (<i>Cicindela sylvicola</i>) | §O | | NDOP |
| krasec měďák (<i>Chalcophora mariana</i>) | §O | VU | NDOP |
| hřbetozubec dubový (<i>Drymonia ruficornis</i>) | | NT | NDOP |
| strakáč březový (<i>Endromis versicolora</i>) | | VU | NDOP |
| okáč kluběnkový (<i>Erebia aethiops</i>) | | EN | NDOP |
| tesařík zavalitý (<i>Ergates faber</i>) | §SO | CR | NDOP |
| mravenec lesní (<i>Formica fusa</i>) | §O | | roztroušeně |
| kozlíček vrbový (<i>Lamia textor</i>) | | NT | NDOP |

| | | | |
|--|---------|----|--------------|
| bourovec dubový (<i>Lasiocampa quercus</i>) | | EN | NDOP |
| okáč ječmínkový (<i>Lasiommata maera</i>) | | NT | NDOP |
| hřbetozubec dvoubarvý (<i>Leucodonta bicoloria</i>) | | VU | NDOP |
| bělopásek topolový (<i>Limenitis populi</i>) | §O | VU | NDOP |
| roháč obecný (<i>Lucanus cervus</i>) | §O, EU | VU | NDOP |
| bourovec prstěnicový (<i>Malacosoma neustria</i>) | | NT | NDOP |
| polokrovečník větší (<i>Necydalis major</i>) | | VU | NDOP |
| hřbetozubec mniší (<i>Odontesia carmelita</i>) | | VU | NDOP |
| zlatohlávek tmavý (<i>Oxythyrea funesta</i>) | §O | | NDOP |
| krasec borový (<i>Phaenops cyanea</i>) | | NT | NDOP |
| <i>Pogoneocherus ovatus</i> | | NT | NDOP |
| martináč habrový (<i>Saturnia pavonia</i>) | | NT | NDOP |
| <i>Semanotus undatus</i> | | NT | NDOP |
| bourovec hlohový (<i>Trichiura crataegi</i>) | | NT | NDOP |
| slepýš křehký (<i>Anguis fragilis</i>) | §SO | NT | NDOP |
| kuňka žlutobřichá (<i>Bombina variegata</i>) | §SO, EU | CR | NDOP |
| ještěrk obecná (<i>Lacerta agilis</i>) | §SO, EU | VU | NDOP |
| skokan hnědý (<i>Rana temporaria</i>) | EU | VU | NDOP |
| mlok skvrnitý (<i>Salamandra salamandra</i>) | §SO | VU | NDOP |
| zmije obecná (<i>Vipera berus</i>) | §KO | VU | NDOP |
| ještěrka živorodá (<i>Zootoca vivipara</i>) | §SO | NT | NDOP |
| jestřáb lesní (<i>Accipiter gentilis</i>) | §O | VU | (Skála 2005) |
| krahujec obecný (<i>Accipiter nisus</i>) | §SO | VU | (Skála 2005) |
| sýc rousný (<i>Aegolius funereus</i>) | §SO, EU | VU | NDOP |
| rorýs obecný (<i>Apus apus</i>) | §O | | (Skála 2005) |
| sýček obecný (<i>Athene noctua</i>) | §SO | CR | NDOP |
| brkoslav severní (<i>Bombycilla garrulus</i>) | §O | | NDOP |
| výr velký (<i>Bubo bubo</i>) | §O, EU | EN | (Skála 2005) |

| | | | |
|---|---------|----|---------------------|
| holub doupňák (<i>Columba oenas</i>) | §SO | VU | (Skála 2005) |
| vrána černá (<i>Corvus corone</i>) | | NT | NDOP |
| krkavec velký (<i>Corvus corax</i>) | §O | | NDOP |
| strakapoud prostřední (<i>Dendrocoptes medius</i>) | O, EU | VU | roztoušeně v lesích |
| strakapoud malý (<i>Dryobates minor</i>) | | VU | NDOP |
| datel černý (<i>Dryocopus martius</i>) | | | vzácně v lesích |
| kulíšek nejmenší (<i>Glaucidium passerinum</i>) | §SO, EU | VU | (Skála 2005) |
| řuhák šedý (<i>Lanius excubitor</i>) | §O | VU | (Skála 2005) |
| ořešník kropenatý (<i>Nucifraga caryocatactes</i>) | §O | VU | NDOP |
| včelojed lesní (<i>Pernis apivorus</i>) | | EN | NDOP |
| kuna lesní (<i>Martes martes</i>) | EU | | NDOP |
| veverka obecná (<i>Sciurus vulgaris</i>) | §O | | roztoušeně v lesích |
| zajíc polní (<i>Lepus europaeus</i>) | | NT | NDOP |

* podle vyhlášky č. 395/1992 Sb. v platném znění: KO – kriticky ohrožený, SO – silně ohrožený, O – ohrožený, EU – druh chráněný podle příloh směrnice Evropské unie

** dle červených seznamů ČR: Cévnaté rostliny, mechorosty, lišejníky, houby, bezobratlí, obratlovci: CR – kriticky ohrožený, EN – ohrožený, VU – zranitelný, NT – téměř ohrožený, DD – taxon, o němž jsou nedostatečné údaje; podle Grulich et Chobot (2017), Kučera et al. (2012), Chobot et Němec (2017)

2.1.3 Výčet a popis významných přirozených disturbančních činitelů působících v území v minulosti a současnosti

a) abiotické disturbanční činitele

Abiotické disturbanční činitele nemají dnes na předměty ochrany významný vliv. Z abiotických činitelů se může uplatňovat vliv větru a sucha, v současné době jsou porosty vcelku stabilní. Vliv obou uvedených disturbančních činitelů se může začít projevovat po obnažení lesního pláště při těžbě okolních porostů. Působení sucha je během posledních let viditelné zejména u smrků, což v kombinaci s biotickým činitelem – lýkožroutem smrkovým (*Ips typographus*) – vede až k jejich hynutí. Vítr nemá na stav PR negativní vliv a lze jej vnímat jako přirozenou součást vývoje stavu porostů. Vlivem větru může dojít k otevření prostoru a zlepšení světelných podmínek pro mladé dřeviny. Působení větru je třeba vzít v úvahu při plánování zásahů, žádoucí je zásahy zvyšovat stabilitu porostů. Sníh a námraza je dalším činitelem, který ovlivňuje zejména stav mladých porostů v ochranném pásmu PR, množstvím vrcholových zlomů.

Součástí přirozené dynamiky ekosystému jsou sesuvy, pády, řícení a vývraty stromů související s geomorfologií, geologií a pedologií území. Na prudkých svazích dochází k uvolnění jednotlivých kamenů i jejich skupin a následnému občasnému poškození stromů. Významnou příčinou vývratů stromů je přítomnost mělkých půd a působení větru. Na

ploškách vzniklých disturbancí vznikají obnovní prvky porostu a jsou také významnými biotopy různých druhů organismů. Uvedenými procesy vznikají variabilní mikroreliefy.

b) biotické disturbanční činitele

Škody spárkatou zvěří jsou v současné době na nízké úrovni, nicméně by mohly být problémem při vnášení dřevin přirozené druhové skladby. Z tohoto důvodu je nutné semenáčkům a sazenicím poskytnout mechanickou ochranu (oplocenky, oplůtky).

Smrky se vlivem nepříznivých klimatických změn (sucho, horká letní sezóna apod.) stávají zranitelnými vůči napadení lýkožroutem smrkovým (*Ips typographus*), zvláště v místech, kde se nacházejí ve větší koncentraci. V době terénních průzkumů bylo na území PR zjištěno místní napadení lesních porostů kůrovcem a mimo vlastní PR došlo k jejich postupné likvidaci. Dřevo bylo odvezeno. Podíl nepůvodního smrku se tak postupně přirozeně zmenšuje. Kůrovcová oka se postupně rozšiřují a výrazně se kalamita projevu především v OP. Kalamitní rozšíření lýkožrouta smrkového na území PR může představovat i ohrožení borových porostů, které dokáže taktéž napadnout. Prozatím díky kůrovci dochází v samotné PR k prosvětlení lesů, které je dlouhodobým cílem ochrany přírody.

2.2 Historie využívání území a zásadní pozitivní i negativní vlivy lidské činnosti v minulosti a současnosti

a) ochrana přírody

Rezervaci navrhl v r. 1938 na popud prof. B. Horáka Muzejní společnost v Rokycanech, aby tím "byla zachována dalšímu pokolení původní společenstva rostlinná." Tehdy byla tzv. soukromá rezervace (města Rokycan) vyznačena zelenou barvou na jejích hranicích a hřeben Žďáru byl pojatý do rezervace tzv. hospodářskou skupinou B. Šteflová a Leiská (Maršáková et Němejcová 1956) uvádí charakteristiku SPR "vzácná květena na sutích," později (1977) jako důvod ochrany "uchování typického zbytku smíšeného porostu v okrajovém pásmu Brd." Hostička (1971) píše ve shodě s popisem chráněného území ve Státním seznamu ochrany přírody, že rezervace "Byla zřízena k ochraně přirozených porostů na skalnatém kopci s vyvinutými suťovými porosty bučinného charakteru a s kamenným mořem s význačnou lišejníkovou florou." Předmětem ochrany je v současném pojetí celý ekosystém chráněného území. Vyhlášení přírodní rezervace předcházely však poměrně podrobně zpracovaný vývoj území. Ten je obsažen v rezervační knize (Žán 1982). Území bylo vyhlášeno výnosem Ministerstva školství a osvěty č.j.101 225/53 DII/3 ze dne 13.4. 1953. (Novelizováno v roce 1995).

b) lesní hospodářství

Skladba lesů na území rezervace je lidskou činností ovlivňována již velmi dlouho. Lesní porosty byly až do konce 19. století běžně obhospodařovány. V inventarizační knize (Žán 1982) se píše, že lesy byly až do 19. století silně devastovány nadměrnou těžbou. V 19. a 20. století věnovalo město Rokycany hodně péče rozšíření městských lesů. To bylo prováděno jednak zalesněním špatných obecních pastvin, luk a polí. A to se také dotklo polesí Žďár. Porosty v okolí skal a sutí byly víceméně ušetřeny z důvodu špatné přístupnosti. Na stavu lesů se projeví též vlivy klimatické (větrné a sněhové polomy (např. 1939, 1970), mniškové (1908, 1919-1922) a kůrovcové kalamity) a negativní působení blízkosti města, masové turistiky a horolezectví.

K vývoji organizačního začlenění polesí Žďár po II. světové válce lze konstatovat, že do 31. 12. 1953 zde hospodařilo město Rokycany. Od 1. 1. 1954 do 31. 12. 1955 pěstebně Správa lesního hospodářství Zbiroh a těžebně lesní průmysl Plasy. Od 1. 1. 1956 do 31. 12.

1977 patřilo polesí k LZ Spálené Poříčí, od 1. 1. 1978 bylo součástí LZ Zbiroh. K navrácení lesů městu Rokycany došlo 1991.

V roce 1913 byla porostní skladba v polesí Žďár uváděna: 50 % SM, 30 % JD, 20 % BO. Od roku 1941 bylo v lesním hospodářském plánu výlučně upuštěno od holosečného hospodaření a prováděna byla téměř výhradně těžba výběrem za účelem uvolnění náletu podrostů, eventuálně založení kotlíků. Snaha byla o zavedení listnáčů ať už jednotlivě či ve skupinách, do jehličnatých porostů, ba někde založeny i celé porosty čistě listnaté. Porosty lze v současné době hodnotit jako lesy přírodě blízké, vegetaci s vyšším zastoupením jehličnanů lze hodnotit jako les významný pro biodiverzitu.

c) myslivost

Území přírodní rezervace je běžně myslivecky obhospodařováno. Je součástí honitby CZ 321150033 Žďár. V území se nenachází žádná myslivecká zařízení. Dle bližších ochranných podmínek lze budovat myslivecká zařízení všeho druhu pouze se souhlasem orgánu ochrany přírody. Stavby zvěře soudě podle škod na náletech dřevin zejména jedle jsou vyšší. V převážné části území se velmi dobře jedle zmlazuje, nemá však šanci na další existenci pro vyšší stavby zvěře a také sucho. V lepším případě se zde vyvíjí zákuskové formy jedle.

d) rekreace a sport

Místo patří k vyhledávaným turistickým cílům Rokycanska. Přes území vedou dvě značené turistické cesty. Po jižní hranici a ve východní části přes rezervaci vede červená turistická značka z Rokycan do Holoubkova. V západní polovině vede napříč rezervací žlutá značka ze Svojkovic, napojuje se na červenou a na východním okraji PR se odděluje a vede na Dobřív. Lokalita je hojně využívána k provozování horolezecké činnosti. Na místech vyhlídek dochází k sešlapu, nicméně tyto aktivity jsou prostorově omezené a v rámci celé plochy nepředstavují závažné ohrožení. Možné riziko tvoří četná ohniště, tvorba černých skládek a odhazování odpadků, což je v rozporu s bližšími ochrannými podmínkami, podle kterých je pohyb mimo značené turistické stezky a stávající lesní cesty možný pouze se souhlasem orgánu ochrany přírody. Totéž platí pro táboření.

e) jiné využívání

Na temenu vrchu jsou zachovány kamenné valy hradiště z doby halštatské. Území bylo osídleno také v době hradištní a v období středověku. Vedla tudy středověká obchodní stezka a v milířích bylo páleno dřevěné uhlí pro blízké hutě.

2.3 Související plánovací dokumenty, správní akty a opatření obecné povahy

- Tento plán péče navazuje na předchozí plán péče na období 2016 – 2025 (HHS Planá).
- Oblastní plán rozvoje lesů (OPRL) pro oblast 7 – Brdská vrchovina, schváleno MZe, dne: 25.10.2022, s platností od 2023 do 2042.
- Lesní hospodářský plán (LHP) pro lesní hospodářský celek (LHC) Lesy Města Rokycan I. S platností od 2016 do 2025.
- Rozhodnutí o zařazení lesů do kategorií lesa ochranného a lesa zvláštního určení.
- Rozhodnutí o zařazení honitby do jakostních tříd a stanovení minimálních a normovaných stavů.
- Vyhláška ONV Rokycany o zřízení Přírodního parku Trhoň z roku 1979.
- Rozhodnutí Krajského úřadu Plzeňského kraje č. j. ŽP/7144/15 ze dne 20. 8. 2015 upravující provozování horolezecké činnosti.

2.4 Současný stav zvláště chráněného území a přehled dílčích ploch

2.4.1 Základní údaje o lesích na lesních pozemcích

| | |
|--|--|
| Přírodní lesní oblast | 7 – Brdská vrchovina |
| Lesní hospodářský celek / zařizovací obvod | LHC Lesy Města Rokycan I 317403 |
| Výměra LHC (zařizovacího obvodu) v ZCHÚ (ha) | 24,91 |
| Období platnosti LHP (LHO) | 2016-2025 |
| Organizace lesního hospodářství | Lesy města Rokycan s.r.o., polesí Žďár |

Přehled výměr a zastoupení souborů lesních typů

| Přírodní lesní oblast: | | | | |
|---------------------------|--|--|-------------|--------------|
| Soubor lesních typů (SLT) | Název SLT | Přirozená dřevinná skladba SLT | Výměra (ha) | Podíl (%) |
| 0Z | reliktní bor <i>Pinetum relictum</i> | SM 0-5, JD 0-5, BO 85-95, DB 0-5, BK 0-5, BŘ +-10, TS, JAL, TŘ, OS, KR | 0,54 | 2,16 |
| 1Z | zakrslá doubrava <i>Quercetum humile</i> | BO +-15, DB 70-90, HB 1-10, LP 1, BŘ 1-15, TS +-2 | 6,92 | 27,77 |
| 3M | chudá dubová bučina <i>Querceto-Fagetum oligotrophicum</i> | JD +-10, BO +-15, DB 20-40, BK 30-65, LP +-10, BŘ +-10 | 0,28 | 1,14 |
| 3N | kamenitá kyselá dubová bučina <i>Querceto-Fagetum lapidosum acidophilum</i> | JD +-10, BO +-15, DB 20-40, BK 30-65, LP +-10, BŘ +-10 | 10,84 | 43,52 |
| 4N | kamenitá bučina <i>Fagetum lapidosum acidophilum</i> | SM 0-+, JD 10-20, BO 0-+, DB 10-30, BK 60-70, JV 0-3, LP +-10, BŘ +-5 | 3,46 | 13,92 |
| 4Y | skeletová bučina <i>Fagetum saxatile</i> | SM +, JD +-5, BO +-45, DB +-10, BK 55-70, JV +, BŘ +-5, TS + | 2,70 | 10,77 |
| Celkem | | | | 100 % |

Přílohy:

T1 - Popis lesních porostů a výčet plánovaných zásahů v nich

M3- Mapa dílčích ploch a objektů

M4 - Lesnická mapa typologická

M5 - Mapa stupňů přirozenosti lesních porostů

2.4.2 Základní údaje o útvarech neživé přírody

Přílohy:

T2 - Popis dílčích ploch a objektů mimo lesní pozemky a výčet plánovaných zásahů v nich

M3 - Mapa dílčích ploch a objektů

Území PR Žďár bylo rozděleno do devíti dílčích ploch podle převažujícího typu vegetace. Toto dělení však neodpovídá ani zakreslení lesních typů, ani provedení mapování biotopů AOPK ČR. Podle šetření v terénu se na lokalitě nachází biotop L5.4 – acidofilní bučiny, kde je hojný buk lesní (*Fagus sylvatica*) a jedle bělokorá (*Abies alba*), L7.1 – acidofilní doubravy s

dominantním dubem zimním (*Quercus petraea*) a borovicí lesní (*Pinus sylvestris*), S1.2 – šterbinová vegetace silikátových skal a drolin a fragment L8.1 – boreokontinentální bory. **Dílčí plocha 1** – zahrnuje největší část rezervace s biotopem L5.4. Nachází se především na severních svazích rezervace až po hranici území. Hojný je buk lesní (*Fagus sylvatica*), bříza bělokorá (*Betula pendula*), jedle bělokorá (*Abies alba*), smrk ztepilý (*Picea abies*), vtroušen je modřín opadavý (*Larix decidua*), dub zimní (*Quercus petraea*), jeřáb ptačí i chlumní (*Sorbus aucuparia*, *S. collina*) a další. Bylinné patro je chudé s dominantní borůvkou (*Vaccinium myrtillus*), vzácně se vyskytují brusinka (*V. vitis-idaea*), metlička křivolaká (*Avenula flexuosa*), černýš luční (*Melampyrum pratense*), kaprad' širokolistá (*Dryopteris dilatata*), pstroček dvoulistý (*Maianthemum bifolium*), šťavel kyselý (*Oxalis acetosella*), bika hajní (*Luzula luzuloides*), třtina rákosovitá (*Calamagrostis arundinaceae*), věšenka nachová (*Prenanthes purpurea*), pšeníčko rozkladité (*Milium effusum*) a bukovník kaprad'ovitý (*Gymnocarpium dryopteris*). Přítomné jsou skalní výchozy a sutě. V severovýchodní části plochy se nachází lesní prameniště se studánkou „U Staré Chaty“ s hojným výskytem ostřice řídkoklasé (*Carex remota*).

Dílčí plocha 2 zahrnuje L8.1 – boreokontinentální bory na skalní plošině v severozápadní části PR a proniká i na skalní výchozy, kde je více zastoupen smrk ztepilý (*Picea abies*). Dominuje borovice lesní (*Pinus sylvestris*), vtroušena je bříza převislá (*Betula pendula*). Dochází k dobrému zmlazení borovice. Podrost je chudý s borůvkou (*Vaccinium myrtillus*), brusinkou (*V. vitis-idaea*), metličkou křivolakou (*Avenula flexuosa*) a černýšem lučním (*Melampyrum pratense*). Bohatěji je vyvinuté mechové patro s dvouhrotem chvostnatým (*Dicranum scoparium*), bělomechem sivým (*Leucobryum glaucum*), dutohlávkou sobí (*Cladonia rangiferina*) a puklérkou islandskou (*Cetraria islandica*). Na borovici se vyskytuje jmelí bílé borovicové (*Viscum album* subsp. *austriacum*). Biotopem prochází pěšina a nachází se zde vyhlídka s ohništěm a lavičkou.

Dílčí plochu 3 zaujímají hřebenové skalní výchozy s biotopem S1.2. Výchozy řídky pokrývají nálety dřevin, především dub zimní (*Quercus petraea*), borovice lesní (*Pinus sylvestris*), buk lesní (*Fagus sylvatica*), bříza bělokorá (*Betula pendula*), jedle bělokorá (*Abies alba*), smrk ztepilý (*Picea abies*), lípa srdčitá (*Tilia cordata*) a jeřáb ptačí (*Sorbus aucuparia*). V keřovém patře je hojnější jeřáb ptačí (*Sorbus aucuparia*) a krušina olšová (*Frangula alnus*). V bylinném patře se vyskytují borůvka (*Vaccinium myrtillus*), brusinka (*V. vitis-idaea*), metlička křivolaká (*Avenula flexuosa*), černýš luční (*Melampyrum pratense*), kaprad' širokolistá (*Dryopteris dilatata*), šťovík kyselka (*Rumex acetosella*), vřes obecný (*Calluna vulgaris*) a osladič obecný (*Polypodium vulgare*). Ten se také sporadicky nachází i na balvanitých sutích.

V **dílčí ploše 4** se nachází menší paseka se zmlazením až porostem modřínu opadavého (*Larix decidua*), smrku ztepilého (*Picea abies*) a břízy bělokoré (*Betula pendula*). Vtroušena je jedle bělokorá (*Abies alba*). V bylinném patře dominuje metlička křivolaká (*Avenula flexuosa*), vzácně se nachází náprstník červený (*Digitalis purpurea*), starček lepkavý (*Senecio viscosus*), třtina křovištní a rákosovitá (*Calamagrostis epigejos*, *C. arundinaceae*), maliník (*Rubus idaeus*), sítina tenká (*Juncus tenuis*), šťovík kyselka (*Rumex acetosella*), ostřice zaječí a kulkonosná (*Carex ovalis*, *C. pilulifera*) a vrbovka úzkolistá (*Epilobium angustifolium*). Plocha navazuje na rozlehlou paseku v ochranném pásmu.

Dílčí plocha 5 zahrnuje acidofilní doubravy L7.1 na jižním až jihozápadním svahu táhnoucí se od hřebenové linie k jihu PR. V porostech se nachází skalní výchozy a místy až sutě. Dominuje dub zimní (*Quercus petraea*) a borovice lesní (*Pinus sylvestris*), vtroušeny jsou buk lesní (*Fagus sylvatica*), bříza bělokorá (*Betula pendula*), jedle bělokorá (*Abies alba*), smrk ztepilý (*Picea abies*), lípa srdčitá (*Tilia cordata*) a jeřáb ptačí (*Sorbus aucuparia*). Bylinné patro je chudé s dominantní borůvkou (*Vaccinium myrtillus*) a metličkou křivolakou (*Avenula flexuosa*), vzácně se vyskytují brusinka (*Vaccinium vitis-idaea*), černýš luční (*Melampyrum pratense*), kaprad' širokolistá a samec (*Dryopteris dilatata*, *D. filix-mas*), osladič obecný (*Polypodium vulgare*), šťovík kyselka (*Rumex acetosella*), konvalinka vonná (*Convallaria*

majalis), šťavel kyselý (*Oxalis acetosella*), bika hajní (*Luzula luzuloides*), třtina rákosovitá (*Calamagrostis arundinaceae*) a vřes obecný (*Calluna vulgaris*). Biotop zasahuje až do plochy 8 se skalami. Prochází tudy pěšina a nachází se zde bývalé hradiště s ohništěm a lavičkou.

Dílčí plocha 6 zahrnuje kůrovcovou paseku se sutěmi a skalními výchozy a s řídkými zbytkovými porosty jedle bělokoré (*Abies alba*), borovice lesní (*Pinus sylvestris*), dubu zimního (*Quercus petraea*), buku lesního (*Fagus sylvatica*) a břízy bělokoré (*Betula pendula*), vtroušeny jsou jeřáb chlumní (*Sorbus collina*), modřín opadavý (*Larix decidua*) a smrk ztepilý (*Picea abies*). Všechny tyto stromy silně usychají. Dochází ke zmlazení smrku ztepilého (*Picea abies*) a jeřábu ptačího (*Sorbus aucuparia*). V plastových ochranách je vysazen buk lesní. Dochází zde k silnému okusu zmlazujících dřevin. V bylinném patře dominuje metlička křivolaká (*Avenula flexuosa*) a borůvka (*Vaccinium myrtillus*), vzácně se nachází náprstník červený (*Digitalis purpurea*), starček lepkavý (*Senecio viscosus*), třtina křovištní a rákosovitá (*Calamagrostis epigejos*, *C. arundinaceae*), maliník (*Rubus idaeus*), šťovík kyselka (*Rumex acetosella*), ostřice zaječí a kulkonosná (*Carex ovalis*, *C. pilulifera*) a vrbovka úzkolistá (*Epilobium angustifolium*).

Dílčí plocha 7 zahrnuje jihozápadní část rezervace s biotopem L5.4. Nachází se skalní výchozy a sutě. Hojný je buk lesní (*Fagus sylvatica*) a borovice lesní (*Pinus sylvestris*), vtroušena je bříza bělokorá (*Betula pendula*), jedle bělokorá (*Abies alba*), smrk ztepilý (*Picea abies*), modřín opadavý (*Larix decidua*), dub zimní (*Quercus petraea*), jeřáb ptačí (*Sorbus aucuparia*) a další. Bylinné patro je chudé s dominantní borůvkou (*Vaccinium myrtillus*), vzácně se vyskytují brusinka (*V. vitis-idaea*), metlička křivolaká (*Avenula flexuosa*), černýš luční (*Melampyrum pratense*), kapraď širokolistá (*Dryopteris dilatata*), pstroček dvoulistý (*Maianthemum bifolium*), šťavel kyselý (*Oxalis acetosella*), bika hajní (*Luzula luzuloides*) a třtina rákosovitá (*Calamagrostis arundinaceae*).

Dílčí plocha 8 zahrnuje hřebenové skalní výchozy, balvanové moře, skalní výstupy a vrchol Žďáru s biotopem S1.2. Výchozy řídky pokrývají nálety dřevin, především dub zimní (*Quercus petraea*), borovice lesní (*Pinus sylvestris*), buk lesní (*Fagus sylvatica*), bříza bělokorá (*Betula pendula*), jedle bělokorá (*Abies alba*), smrk ztepilý (*Picea abies*), lípa srdčitá (*Tilia cordata*) a jeřáb ptačí a chlumní (*Sorbus aucuparia*, *S. collina*). V keřovém patře je hojnější jeřáb ptačí (*Sorbus aucuparia*) a krušina olšová (*Frangula alnus*). V bylinném patře se vyskytují borůvka (*Vaccinium myrtillus*), brusinka (*V. vitis-idaea*), metlička křivolaká (*Avenula flexuosa*), černýš luční (*Melampyrum pratense*), kapraď širokolistá (*Dryopteris dilatata*), šťovík kyselka (*Rumex acetosella*), vřes obecný (*Calluna vulgaris*) a osladič obecný (*Polypodium vulgare*). Ten se také sporadicky nachází i na balvanitých sutích, které jsou velmi chudé. Do plochy pronikají biotopy L5.4 a L7.1.

V dílčí ploše 9 se nachází menší čerstvá paseka. V bylinném patře je hojnější metlička křivolaká (*Avenula flexuosa*), starček lepkavý (*Senecio viscosus*) a náprstník červený (*Digitalis purpurea*). Byla zde provedena výsadba borovice lesní (*Pinus sylvestris*) a dochází k náletu jeřábu ptačího (*Sorbus aucuparia*).

2.5 Souhrnné zhodnocení stavu předmětů ochrany, výsledků předchozí péče, dosavadních ochrannářských zásahů do území a závěry pro další postup

A. ekosystémy

| | |
|---|---|
| ekosystém: | L5.4 acidofilní bučiny |
| indikátory cílového stavu | aktuální hodnoty indikátorů a zhodnocení stavu a trendu vývoje ekosystému ve vztahu k provedené péči a působícím vlivům |
| Rozloha ekosystému 17 ha | Biotop je rozšířen na ploše 16 ha. V severozápadní části je více přítomen SM, v jihozápadní části je zastoupena více BO. V posledních letech dochází k napadení smrků lýkožroutem smrkovým. Podíl smrku se tedy snižuje. Vykácením napadených smrků se otevírá prostor i pro postupnou úmyslnou obnovu nepůvodních porostů na porosty skladby cílového ekosystému. Biotop L5.4 lze rozšířit o plochu stávajících pasek v dílčí ploše 4 a částečně i 6 o 0,8 ha. |
| | stav: dobrý |
| | trend vývoje: zlepšující se |
| Klasifikace ve stupni přirozenosti „les přírodní“ min. 10 ha | V současnosti je část lesa klasifikována jako „les přírodě blízký“. Kategorii „les přírodní“ nevyhovuje zejména pro dlouhodobou přítomnost nepůvodního SM a MD, které se na stanovišti úspěšně šíří a zmlazují. Je zde nižší množství mrtvého dřeva. Zmlazení cílových dřevin je omežováno vysokými stavy spárkaté zvěře. Zbytek lesa spadá do kategorie „les významný pro biodiverzitu“, z důvodu vysokého zastoupení SM a omezeného zmlazení cílových dřevin. Pokud dojde k odstranění nepůvodního MD a k redukci SM, podpoře přirozeného zmlazení, snížení stavů zvěře a následně bude porost ponechán samovolnému vývoji (což se nevylučuje s odstraňováním nepůvodních dřevin), lze rozšířit plochu přírodě blízkého lesa a většinu porostu v budoucnu klasifikovat jako „les přírodní“. |
| | stav: dobrý |
| | trend vývoje: setrvalý |
| Přirozené druhové složení a přítomnost vývojových fází ekosystému | Z hlediska druhové skladby převažují v nejstarší stromové etáži BK a SM, poměrně hojná je JD. Objevuje se jejich přirozená obnova v různém věkovém stádiu, ale JD neodrůstá. Dlouhodobým cílem péče o lesní porosty v PR je zvýšení zastoupení jedle a ostatních dřevin přirozené druhové skladby. Započít s obnovou v částech s dřevinami, které nejsou součástí přirozeného složení porostů. Je nutné na pasekách a v porostech rozvrácených kůrovcem podpořit druhovou skladu shodnou s CDS acidofilních bučin. Při výchovných zásazích odstranit především modřín a výrazně redukovat smrk, pozor na možný agresivní jeřáb ptačí. Místy se nachází dobré zmlazení CDS. Zmlazení a nástupu nové generace dřevin brání vysoké stavy zvěře. Porosty je nutné vést k samovolnému vývoji s minimem zásahů na podporu i zajišťování přirozeného zmlazení, včetně nutných sanačních zásahů vzhledem k bezpečnosti podél turistických cest. Nutné je snížit stavy zvěře, případně oplotit samovolné i umělé zmlazení. Cílovým stavem jsou víceetážové, věkové a prostorově diferencované porosty odpovídajícího druhového složení dle SLT. Výhledovým cílovým stavem jsou porosty ponechané samovolnému vývoji. |
| | stav: dobrý, místy zhoršený |
| | trend vývoje: setrvalý |
| Podíl modřínu opadavého max. 5 % a smrku ztepilého max. 10 % | V porostních skupinách vzniklých po mniškové kalamitě na začátku 20. století bylo vysazeno větší množství modřínu opadavého. Tento by měl být postupně odstraňován z porostních skupin při plánovaných těžebních zásazích a zabránit jeho zmlazování. Na uvolněných kůrovcových plochách dochází k jeho až masové obnově. Podíl SM v některých částech dosahuje až 30 %. V současné době dochází k jeho napadení kůrovcem a následnému odumírání. Je důležité snížit jeho podíl a ze zmlazení ho maximálně omezit. |
| | stav: zhoršený |
| | trend vývoje: setrvalý |

| | |
|--|---|
| Zvýšení podílu mrtvé dřevní hmoty na min. 10 % porostní zásoby | Množství mrtvého dřeva je zejména v skalnatých a suťovitých polohách dostatečné, v méně exponovaných plochách kolem turistických cest je horší. Aktivní i již neaktivní kůrovcové dřevo bylo v minulosti vytěženo a odváženo zejména v JZ a SZ části ochranného pásma PR. Některé kůrovcové souše zůstaly stát v PR, a to i v blízkosti turistických cest. Množství mrtvého dřeva zvyšovat kácením na vysoký pařez, ponecháváním části kácených kmenů převážně buků velkých průměrů v porostech, ponecháváním souší, doupných stromů a ležících kmenů. Je ale možné odklizení stromů, které by ohrožovaly bezpečnost v blízkosti turistických cest. |
| stav: | zhoršený |
| trend vývoje: | setrvalý |

| | |
|--|---|
| ekosystém: | L8.1B reliktní bor |
| indikátory cílového stavu | aktuální hodnoty indikátorů a zhodnocení stavu a trendu vývoje ekosystému ve vztahu k provedené péči a působícím vlivům |
| Udržení současné rozlohy | Rozloha reliktního boru zůstává konstantní. Proniká i do prostoru dílčí plochy 3 |
| stav: | dobry |
| trend vývoje: | setrvalý |
| Klasifikace stupně přirozenosti „les přírodní“ | V současnosti je les klasifikován jako „les přírodě blízký“. Kategorii „les přírodní“ nevyhovuje zejména pro dlouhodobou přítomnost vyššího podílu SM, který se na stanovišti úspěšně šíří a zmlazuje. Je zde nižší množství mrtvého dřeva. Bor je vhodné po omezení smrkového zmlazení ponechat samovolnému vývoji s minimem zásahů na podporu i zajišťování přirozeného zmlazení, včetně nutných sanačních zásahů vzhledem k bezpečnosti podél turistických cest. Nutné je snížit stavy zvěře, případně oplotit samovolné i umělé zmlazení. |
| stav: | dobry |
| trend vývoje: | setrvalý |
| Absence smrku a modřinu (tj. 0 %) | Zejména na okrajích boru je více zastoupen SM a na přilehlých skalách i hojněji zmlazuje. Sem do řídkých porostů také proniká MD z okolí. |
| stav: | dobry |
| trend vývoje: | setrvalý |

| | |
|---|--|
| ekosystém: | L7.1 acidofilní doubravy |
| indikátory cílového stavu | aktuální hodnoty indikátorů a zhodnocení stavu a trendu vývoje ekosystému ve vztahu k provedené péči a působícím vlivům |
| Rozloha ekosystému (min. současný stav 4,5 ha) | Biotop je rozšířen na ploše 4,4 ha, a to především jihozápadní polovině území. Biotop proniká i na skalní výchozy v dílčí ploše 8. Biotop je možno rozšířit na sutě a výchozy do dílčí plochy 6 s využitím přirozené obnovy. Podíl smrku se v důsledku působení lýkožrouta smrkového snižuje |
| stav: | dobry |
| trend vývoje: | setrvalý |
| Přirozené druhové složení a přítomnost vývojových fází ekosystému | Z hlediska druhové skladby převažují v nejstarší stromové etáži DBZ a BO. Jejich přirozená obnova je omezená, spíše dochází ke zmlazení BK a SM. Dlouhodobým cílem péče je podpora zmlazení dřevin přirozené druhové skladby. Zmlazení a nástupu nové generace dřevin brání vysoké stavy zvěře. Porosty je nutné vést k samovolnému vývoji s minimem zásahů na podporu i zajišťování přirozeného zmlazení, včetně nutných sanačních zásahů vzhledem k bezpečnosti podél turistických cest. Nutné je snížit stavy zvěře, případně oplotit samovolné i umělé zmlazení. Je vhodné nižší zakmenění. Cílovým stavem jsou víceetážové, věkově a prostorově diferencované porosty odpovídajícího druhového složení dle SLT. |
| stav: | dobry |
| trend vývoje: | setrvalý |
| Zvýšení podílu mrtvé dřevní hmoty na min. 10 % porostní zásoby | Množství mrtvého dřeva je zejména v skalnatých a suťovitých polohách dostatečné, v méně exponovaných plochách je horší. Množství mrtvého dřeva zvyšovat kácením na vysoký pařez, ponecháváním části kácených kmenů převážně dubů velkých průměrů v porostech, ponecháváním souší, doupných stromů a ležících kmenů. Je ale možné odklizení stromů, které by ohrožovaly bezpečnost v blízkosti turistických cest. |
| stav: | dobry |
| trend vývoje: | setrvalý |

| | | | |
|----------------------------------|--|--|--|
| ekosystém: | S1.2 štěrbínová vegetace silikátových skal a drolin | | |
| indikátory cílového stavu | aktuální hodnoty indikátorů a zhodnocení stavu a trendu vývoje ekosystému ve vztahu k provedené péči a působícím vlivům | | |
| Udržení rozlohy | současné | Rozloha vegetace skalních stěn a sutin zůstává konstantní. | |
| | stav: | dobrý | |
| | trend vývoje: | setrvalý | |

B. útvary neživé přírody

| | | | |
|---|---|--|--|
| útvary neživé přírody: | Skalnatý hřbet, kamenné moře | | |
| indikátory cílového stavu | aktuální hodnoty indikátorů a zhodnocení stavu a trendu vývoje útvaru neživé přírody ve vztahu k provedené péči a působícím vlivům | | |
| Přirozený charakter skalních fenoménů bez známek antropogenního poškození | | Za období předchozího plánu péče nedošlo k žádnému antropogennímu poškození skalních útvarů. | |
| | stav: | dobrý | |
| | trend vývoje: | setrvalý | |

Legenda:

Stav předmětů ochrany:

- **dobrý** – stav předmětů ochrany odpovídá cílovému stavu indikátoru)
- **zhoršený** – stav předmětů ochrany je z hlediska cílového stavu indikátoru zhoršený, méně závažné nedostatky v kvantitativních nebo kvalitativních charakteristikách předmětů ochrany)
- **špatný** – stav předmětů ochrany je z hlediska cílového stavu indikátoru výrazně zhoršený, závažné nedostatky v kvantitativních nebo kvalitativních charakteristikách předmětů ochrany)

Trend vývoje stavu předmětů ochrany:

- **zlepšující se**
- **setrvalý**
- **zhoršující se**

Předchozí péče o chráněné území nebyla uplatňována a omezila se pouze na označení přírodní rezervace v terénu (pruhové značení, úřední tabule). V minulosti zde byla provedena pomístní nahodilá těžba SM, která nadále probíhá zejména v ochranném pásmu a kolem cest.

Obnovní těžby úmyslné zde nejsou, pokud jsou zde holiny, pak vznikly po nahodilé těžbě a jejich zalesnění je ne zcela odpovídající přirozené skladbě.

Stavy zvěře jsou v území vyšší, což způsobuje, že přirozené zmlazení, které se zde každoročně objevuje nemá většinou šanci dožít se vyššího věku.

Rezervace patří mezi turisticky a horolezecky hojně navštěvované území. Podmínky provozování horolezecké činnosti jsou upraveny rozhodnutím Krajského úřadu Plzeňského kraje č.j. ŽP/7144/15 ze dne 20. 8. 2015.

2.6 Stanovení prioritních zájmů ochrany území v případě jejich možné kolize

Prioritním zájmem ochrany území je zachování významné lokality v reprezentativním stavu. V případě dodržení navrženého managementu by nemělo dojít ke kolizi se zájmy ochrany přírody.

3. Plán zásahů a opatření

3.1 Výčet, popis a lokalizace navrhovaných zásahů a opatření v ZCHÚ

3.1.1 Rámcové zásady péče o ekosystémy a jejich složky nebo zásady jejich jiného využívání

a) péče o lesní ekosystémy na lesních pozemcích

Přílohy:

M4 - Lesnická mapa typologická

M5 - Mapa stupňů přirozenosti lesních porostů

Dlouhodobý cíl péče:

Dlouhodobý cíl péče o lesní porosty spočívá v úpravě jejich dřevinné druhové skladby směrem ke zcela přirozené, v podpoře všech ekosystémových složek lesa a ve vedení porostů k jejich přirozené dynamice a autoregulačnímu vývoji.

Obnovu provádět maloplošnými zásahy a výběrným způsobem hospodaření (postupně s jeho převahou) s maximální podporou přirozeného zmlazení. Minimalizovat výskyt geograficky nepůvodních dřevin. Při všech zásazích dbát na maximální ochranu všech předmětů ochrany.

V případě, že bude zajištěna přirozená obnova porostů a budou eliminovány porosty smrku a nepůvodního modřínu, je možné porosty v PR ponechat samovolnému vývoji. To však nebude možné pokud se výrazně nesníží stavy spárkaté zvěře.

Rámcová směrnice péče o lesní porosty na lesních pozemcích

| Číslo směrnice | Kategorie lesa | Soubory lesních typů | Cílový předmět ochrany |
|--|--|--|----------------------------|
| 1 | les ochranný | 3N, 4, 3M, 1Z, 4Y - dílčí plocha 1, 7 | L5.4 Acidofilní bučiny |
| Předpokládaná cílová druhová skladba dřevin | | | |
| SLT | Druhy dřevin a jejich orientační podíly v cílové druhové skladbě (10%) | | |
| 3N | JD +-10, BO +-15, DB 20-40, BK 30-65, LP +-10, BŘ +-10 | | |
| 4N | SM 0-+, JD 10-20, BO 0-+, DB 10-30, BK 60-70, JV 0-3, LP +-10, BŘ +-5 | | |
| 3M | JD +-10, BO +-15, DB 20-40, BK 30-65, LP +-10, BŘ +-10 | | |
| 1Z | BO +-15, DB 70-90, HB 1-10, LP 1, BŘ 1-15, TS +-2 | | |
| 4Y | BK 55-70, HB +-SM +, JD +-5, BO +-45, DB +-10, JV +, BŘ +-5, TS + | | |
| Porostní typ A | | Porostní typ B | Porostní typ C |
| bukovo-jedlový | | smrkový | |
| Základní rozhodnutí | | | |
| Hospodářský způsob (forma) | | Hospodářský způsob (forma) | Hospodářský způsob (forma) |
| V – výběrný (účelový výběr) | | V – výběrný (účelový výběr), P – podrovní (skupinová nebo maloplošná clonná seč) | |
| Obmýtlí* | Obnovní doba* | Obmýtlí* | Obnovní doba* |
| fyzický věk | nepřetržitá | fyzický věk | nepřetržitá |
| Dlouhodobý cíl péče o lesní porosty | | | |
| <p>Bučiny s významnou příměsí dalších dřevin přirozené druhové skladby, zvýšit celkovou stabilitu porostů, zajistit příznivou věkovou a prostorovou strukturu, snížení zastoupení MD a SM, zvýšení zastoupení DB, LP a dalších listnáčů přirozené skladby, samovolný přirozený vývoj. Vzhledem k bezpečnosti provádět podél cest sanační zásahy.</p> | | <p>Postupně pozměnit dřevinnou skladbu a dosáhnout zastoupení dřevin přirozené dřevinné skladby, zvýšit celkovou stabilitu porostů, zajistit příznivou věkovou a prostorovou strukturu, snížení zastoupení MD a SM, zvýšení zastoupení BK, JD, DB, LP a dalších listnáčů přirozené skladby, samovolný přirozený vývoj. Výhledovým cílovým stavem jsou porosty ponechané samovolnému vývoji. Vzhledem k bezpečnosti provádět podél cest sanační zásahy.</p> | |
| Způsob obnovy a obnovní postup | | | |

| | | |
|--|---|--|
| <p>Ochranářský výběr za účelem zlepšení druhové a prostorové skladby. Nejcennější porostní části budou ponechány k přirozenému vývoji. Přirozená obnova BK, DB, LP, JV. Umělou obnovou se doplňují dřeviny s nedostatečnou přirozenou obnovou a dřeviny chybějící. JD vnášet s předstihem (v první fázi potřebuje vývoj v zástinu) malými obnovnými prvky či využívat světlin a průlomů. Při uplatnění clonných sečí, nebude realizována domýtná fáze. Netěžit a nepřibližovat na skalách, sutích, přes balvany a skalní terasy. Vzhledem k velmi svazitému terénu provádět odklizení hmoty s přihlédnutím k probíhající obnově. Min. 50 stromů /ha ponechat přirozenému rozpadu. Přednostně budou ponechány doupné stromy.</p> <p>JMP, kůň, železný kůň, UKT, SLKT transport dřeva se provádí šetrnými technologiemi a v obdobích, kdy se snižuje riziko poškození půdního krytu, stromů a přirozené obnovy</p> | <p>Budoucí obnovu provádět jednotlivým až skupinovým výběrem, skupinová nebo maloplošnou clonnou sečí – vždy s cílem snížit zastoupení stanovištně nepůvodních druhů dřevin (SM, MD) a podporovat cílovou druhovou skladbu s prostorovou a věkovou diferenciací porostů. Možno ponechat SM a MD k dožití, ale zabránit jejich obnově. Vtroušenou BO ponechávat. Min. 10 % pokácené dřevní hmoty ponechat k samovolnému rozpadu.</p> | |
|--|---|--|

Způsob zalesnění, stanovení druhů a procento melioračních a zpevňujících dřevin při obnově porostu

| | | |
|--|--|--|
| <p>Plně podpořit přirozenou obnovu stanovištně vhodných dřevin. Umělá obnova chybějících druhů dřevin (LP, JV, JD, DB) do malých oplocenek (2–3 ary), případně do individuálních ochran. Vysazovat převážně obalované poloodrostky (u JD možné sazenice). JD vnášet s předstihem (v první fázi potřebuje vývoj v zástinu) malými obnovnými prvky či využívat světlin a průlomů. Likvidovat nálety invazních a nepůvodních dřevin (SM, MD).</p> | <p>Plně podpořit přirozenou obnovu stanovištně vhodných dřevin. Umělá obnova chybějících druhů dřevin (BK, JD, LP, JV, DB) do malých oplocenek (2–3 ary), případně do individuálních ochran. Vysazovat převážně obalované poloodrostky (u JD možné sazenice). JD vnášet s předstihem (v první fázi potřebuje vývoj v zástinu) malými obnovnými prvky či využívat světlin a průlomů nebo využít clony smrků a modřínů před jejich odstraněním. Likvidovat nálety invazních a nepůvodních dřevin (SM, MD).</p> | |
|--|--|--|

Dřeviny uplatňované při zalesnění za použití umělé obnovy (%)

| SLT | druh dřeviny | komentář k způsobu použití dřeviny při umělé obnově |
|-----|---|--|
| 3N | JD +-10, BO +-15, DB 20-40, BK 30-65, LP +-10, BŘ +-10 SM 0+ , JD 10-20, BO 0+ , DB | <p>Dosadba uvedených dřevin tam kde přirozená obnova chybí – obalované odrostky, příp. sazenice, malé oplocenky, individuální ochrana.</p> |
| 4N | 10-30, BK 60-70, JV 0-3, LP +-10, BŘ +-5 | |
| 3M | JD +-10, BO +-15, DB 20-40, BK 30-65, LP +-10, BŘ +-10 BO +-15, DB 70-90, HB 1-10, LP 1, BŘ 1-15, TS +-2 | |
| 1Z | BK 55-70, HB +-SM +, JD +-5, | |
| 4Y | BO +-45, DB +-10, JV +, BŘ +-5, TS + | |

Péče o nálety, nárosty a kultury a výchova porostů,

| | | |
|--|---|--|
| <p>Nálety a nárosty chránit před zvěří oplocením, stabilními oplůtky, případně individuálně ochrannými nátěry. V případě výskytu buřeně (pasekové vegetace), blokuující zdárné odrůstání nárostů, provést její redukci, zásahy provádět mechanicky: ošlapem, ožínáním, vytrháváním či výřezem nitrofilních dřevin. V rámci péče o kultury neodstraňovat sukcesní dřeviny – pozor na expanzi jeřábu ptačího! Provádět pravidelnou kontrolu funkčnosti mechanických opatření proti okusu zvěří. Redukovat zastoupení SM a MD. Výchovou včas podpořit stanovištně vhodné druhy. Umyslné usměrňující zásahy až do stádia dospívajících kmenovin (cca 60–80 let) mají charakter výběru zaměřeného na podporu druhové a prostorové diverzity, plošná podúrovňová výchova se neprovádí; kromě výběru upravujícího druhovou skladbu. V cenných porostech s přirozenou druhovou skladbou přirozený vývoj.</p> | <p>Nálety a nárosty chránit před zvěří oplocením, stabilními oplůtky, případně individuálně ochrannými nátěry. V případě výskytu buřeně (pasekové vegetace), blokuující zdárné odrůstání nárostů, provést její redukci, zásahy provádět mechanicky: ošlapem, ožínáním, vytrháváním či výřezem nitrofilních dřevin. Provádět pravidelnou kontrolu funkčnosti mechanických opatření proti okusu zvěří. Při výchově upřednostnit stanovištně vhodné druhy a málo zastoupené dřeviny. Zásahy orientovat na úpravu druhového skladby, věkové, výškové i prostorové diferenciaci (tvorba etážovitosti, malých i velkých různověkových skupin/porostů různě v prostoru, jedinci na dožití), dále na podporu přirozeného zmlazení a nárostů dřevin PDS formou jednotlivého výběru (těžba jednotlivých stromů, těžba skupin). Eliminace SM a MD.</p> | |
|--|---|--|

Opatření ochrany lesa včetně provádění nahodilých těžeb

| | | |
|---|---|--|
| <p>Cílem jsou stabilní porosty odolné proti biotickým i abiotickým činitelům. Doupné stromy, staré a odumírající jedince dřevin přirozené druhové skladby ponechat v porostu, i nastojato (i sterilní SM souše) (min. 20 % zásoby hroubí). Neprovádět nahodilou těžbu jednotlivých stromů stanovištně původních dřevin (s výjimkou stromů ohrožujících bezpečnost komunikací, osob nebo staveb, případně i provedení zákonem stanovených opatření k ochraně před působením škodlivých činitelů na les způsobem předem projednaným s OOP). Snížit stavy zvěře.</p> | <p>Cílem jsou stabilní porosty odolné proti biotickým i abiotickým činitelům. Asanace smrkových polomů a kůrovcem napadených stromů lze provádět pouze na základě platné výjimky ze základních ochranných podmínek PR, jinak bez asanace. Možnost použití biocidů – podmíněno rozhodnutím OOP. Nevylétlé dřevo šetrně vyklidit z porostů anebo ponechat po odkornění na místě V případě potřeby ochrana proti zvěří (individuální nebo skupinová). Neprovádět nahodilou těžbu jednotlivých stromů stanovištně původních dřevin (s výjimkou stromů ohrožujících bezpečnost komunikací, osob nebo stavby, případně i provedení zákonem stanovených opatření k ochraně před působením škodlivých činitelů na les způsobem předem projednaným s OOP). Ponechávat odumřelé dřevo, souše a doupné stromy v porostu (min. 20 % zásoby hroubí). Snížit stavy zvěře.</p> | |
|---|---|--|

Poznámka

Při uplatnění clonných sečí, nebude realizována domýtná fáze. Likvidací bránit průniku nežádoucích dřevin, z okolních pozemků.

Těžební zásahy a soustředování dříví provádět za dostatečné únosnosti půdy (za sucha nebo za zámrazu), šetrně k vegetaci. Preferovat k půdě a porostům šetrné technologie těžby a přibližování dřeva bez použití těžké techniky v obdobích, kdy se snižuje riziko poškození půdního krytu, stromů a přirozené obnovy. Výstavba přibližovacích cest je nežádoucí.

Veškeré zásahy předem konzultovat s OOP.

Udržovat únosné stavy zvěře.

Lze provádět údržbu turistických cest kvůli bezpečnosti, stromy seřezávat na bezpečná torza, dřevo ponechávat na vhodném místě k zetlení.

| Číslo směrnice | Kategorie lesa | Soubory lesních typů | Cílový předmět ochrany |
|--|---|--|-----------------------------------|
| 2 | les ochranný | Dílčí plocha 5 3N, 1Z | L7.1 – acidofilní doubravy |
| Předpokládaná cílová druhová skladba dřevin | | | |
| SLT | Druhy dřevin a jejich orientační podíly v cílové druhové skladbě (%) | | |
| 3N | JD +-10, BO +-15, DB 20-40, BK 30-65, LP +-10, BŘ +-10 | | |
| 1Z | BO +-15, DB 70-90, HB 1-10, LP 1, BŘ 1-15, TS +-2 | | |
| Porostní typ A | | Porostní typ B | Porostní typ C |
| dubový | | | |
| Základní rozhodnutí | | | |
| Hospodářský způsob (forma) | | Hospodářský způsob (forma) | Hospodářský způsob (forma) |
| V – výběrný, kotlíková seč | | | |
| Obmýtí* | Obnovní doba* | Obmýtí* | Obnovní doba* |
| fyzický věk | nepřetržitá | | |
| Dlouhodobý cíl péče o lesní porosty | | | |
| Lesy tvořené dřevinami přirozené skladby, smíšené s převahou listnáčů a BO (+ JD), obnovované převážně cestou přirozené obnovy, věkově a prostorově rozrůzněné s ponecháním části objemu odumřelého dříví k fyzickému dožití a zetlení. Zajištění kostry porostu na dožití. | | Vzhledem k bezpečnosti provádět podél cest sanační zásahy. | |
| Výhledovým cílovým stavem jsou porosty ponechané samovolnému vývoji. Klást důraz na výskyt mrtvého dřeva a zajišťovat jeho dostatečné množství. | | | |
| Způsob obnovy a obnovní postup | | | |
| V maximální možné míře využívat přirozeného zmlazení a nárostů a místy spodních etáží. Podporovat přirozenou obnovu – využívat případné plochy po zdravotním výběru, světlin po odstraněných nepůvodních dřevinách, uvolňování míst s perspektivním zmlazením a nárosty, upřednostňovat jedince vzniklé generativně před výmladky, zároveň však vhodné a životaschopné výmladky ponechat (především na exponovaných stanovištích). V případě nezdaru přirozeného zmlazení umělé výsadby a dosadby dle SLT. Je možno se také pokusit v semenných letech o zraňování půdy či siji. Maloplošnými obnovními zásahy cíleně vytvářet plochy pro přirozenou obnovu. Obnovní prvky pro dub (skupinová seč) provádět o min. velikosti 7–8 arů – plošně menší obnovní prvky neposkytují vhodné světelné podmínky pro odrůstání dubu. | | | |
| Způsob zalesnění, stanovení druhů a procento melioračních a zpevňujících dřevin při obnově porostu | | | |
| V maximální možné míře využívat přirozeného zmlazení a nárostů. Přirozenou obnovu zajišťovat cíleným uvolňováním korunového zápoje různě velkými obnovními prvky (jednotlivé stromy či skupiny), uvolňováním stávajícího perspektivního zmlazením a nárostů. V místech neúspěchu přirozené obnovy a při obnově nepůvodních dřevin provádět umělé výsadby a doplňování. V semenných letech je možno se pod duby pokusit o zraňování půdy či siji pod motyku. | | | |

| Dřeviny uplatňované při zalesnění za použití umělé obnovy (%) | | |
|--|--|--|
| SLT | druh dřeviny | komentář k způsobu použití dřeviny při umělé obnově |
| 3N | JD +-10, BO +-15, DB 20-40, BK 30-65, LP +-10, BŘ +-10 | Umělé výsadby provádět druhově smísenou či hloučkovou jamkovou výsadbou (nikoliv jednotně pásově). Jedli a tis vnášet s předstihem (v první fázi potřebuje vývoj v zástinu) malými obnovnými prvky či využívat světlin a průlomů nebo využít clony modřínů před jejich odstraněním. Používat silně nejlépe obalované sazenice. |
| 1Z | BO +-15, DB 70-90, HB 1-10, LP 1, BŘ 1-15, TS +-2 | |

Péče o nálety, nárosty a kultury a výchova porostů,

Zásahy orientovat na úpravu druhové skladby, věkové, výškové i prostorové diferenciace (tvorba etážovitosti, malých i velkých různověkových skupin/porostů různě v prostoru, jedinci na dožití), dále na podporu přirozeného zmlazení a nárostů dřevin PDS formou jednotlivého výběru (těžba jednotlivých stromů, těžba skupin), uvolňování nárostů přirozené skladby. Nálety a nárosty chránit před zvěří oplocením, stabilními oplůtky. Doporučuje se vytváření menších oplocenek, protože při jejich poškození (pádem stromů, návštěvníky lesa a pod.) není ohrožena obnova na velké ploše. Jejich výhodou je jejich přehlednost a také to, že zvěř nemá takovou tendenci do nich pronikat. Malé skupinky a skupinky na skalnatém podloží chránit individuálně ochrannými nátěry. V případě výskytu buřeně (pasekové vegetace), blokující zdárné odrůstání nárostů, provést její redukci mechanicky: ošlapem, ožínáním, vytrháváním či výřezem nitrofilních dřevin (bezy, ostružiníky). Provádět pravidelnou kontrolu funkčnosti mechanických opatření proti okusu zvěří.

Výchovu včas podpořit přimíšené dřeviny, úmyslné usměrňující zásahy až do stádia dospívajících kmenovin (cca 60–80 let) mají charakter výběru zaměřeného na podporu druhové a prostorové diverzity, plošná podúrovňová výchova se neprovádí; kromě výběru upravujícího druhovou skladbu.

Opatření ochrany lesa včetně provádění nahodilých těžeb

Odumírající, mechanicky či hnilobou poškozené listnáče, popř. doupné stromy včetně pařezů (ptáci, netopýři, bezobratlí) neohrožující bezpečnost návštěvníků lesa ponechávat k přirozenému zetlení. Stromy v blízkosti cest, které ohrožují bezpečnost návštěvníků lesa odstraňovat a část pokácené hmoty ponechat k zetlení.

Chránit přirozené zmlazení, přednostně využívat mechanickou ochranu oplocenkami, stabilními oplůtky, při obtížné realizaci provedení na skalnatém odloží, je možné provádět též ochranu pomocí repelentů. Provádět pravidelnou kontrolu funkčnosti mechanických opatření proti okusu zvěří. Snížit stavy zvěře.

Nahodilá těžba: 25–100 % nahodilé těžby ponechávat v porostech, významné stromy jako zajištěná torza, ostatní ležící na zemi. Realizace nahodilých těžeb je možné šetrnými technologiemi, aby nedocházelo na svazích k erozi.

Poznámka

Doporučené technologie:

Preferovat k půdě a porostům šetrné technologie těžby a přibližování dřeva bez použití těžké techniky v obdobích, kdy se snižuje riziko poškození půdního krytu, stromů a přirozené obnovy. Výstavba přibližovacích cest je nežádoucí. Lze provádět údržbu turistických cest kvůli bezpečnosti, stromy seřezávat na bezpečná torza, dřevo ponechávat na vhodném místě k zetlení.

Veškeré zásahy předem konzultovat s OOP.

Udržovat únosné stavy zvěře.

| Číslo směrnice | Kategorie lesa | Soubory lesních typů | Cílový předmět ochrany |
|-----------------------|-----------------------|-----------------------------|-----------------------------------|
| 3 | les ochranný | dílčí plocha 2 0Z | L8.1B – boreokontinentální bor |

Předpokládaná cílová druhová skladba dřevin

SLT Druhy dřevin a jejich orientační podíly v cílové druhové skladbě (%)

0Z BO 85-95, BŘ 10, SM 0-5, JD 0-5, DB+, BK+

Porostní typ A

borový

Porostní typ B

Porostní typ C

Základní rozhodnutí

Hospodářský způsob (forma)

P – podrostití

Hospodářský způsob (forma)

Hospodářský způsob (forma)

| Obmýtí* | Obnovní doba* | Obmýtí* | Obnovní doba* | Obmýtí* | Obnovní doba* |
|---|-----------------------------------|---|---------------|---------|---------------|
| fyzický věk | nepřetržitá | | | | |
| Dlouhodobý cíl péče o lesní porosty | | | | | |
| Vytvoření světlého až rozvolněného boru. Příměs dalších dřevin (smrku a dalších dřevin PDS) pouze nevýznamná, úplně vyloučení modřínu. Zásahy omezovat na podporu přirozeného zmlazení BO a jeho cílené zajišťování, uvolňování nárostů přirozené skladby. Vzhledem k bezpečnosti provádět podél cest sanační zásahy. | | | | | |
| Způsob obnovy a obnovní postup | | | | | |
| Podporovat přirozenou obnovu podrobným způsobem hospodaření, hlavně účelovými výběry skupin či jednotlivých jedinců (především semenné periody BO). Uvolňování přirozeného zmlazení, či cíleně obnovnými prvky podmínky pro přirozenou obnovu vytvářet. Odstranění geograficky nepůvodních dřevin s předností likvidací matečných stromů, uvolnění dospělých jedinců a zmlazení cílových dřevin, při obnově maximálně šetřit vyskytující se zmlazení a podrůstající dřeviny cílové skladby (DB, BK, BO, BR). Podél cest zohledňovat bezpečnostní riziko a provádět nejnutnější sanace. | | | | | |
| Způsob zalesnění, stanovení druhů a procento melioračních a zpevňujících dřevin při obnově porostu | | | | | |
| V maximální možné míře využívat přirozeného zmlazení a nárostů BO. Přirozenou obnovu zajišťovat cíleným uvolňováním korunového zápoje různě velkými obnovnými prvky. S umělým zalesněním se nepočítá, uplatňuje se pouze přirozená obnova. Důsledné odstraňování přirozeného náletu modřínu, smrku, při masovém zmlazení i jeřábu. Menší podíl břízy z přirozeného náletu je tolerovatelný, ale není prioritou. | | | | | |
| Dřeviny uplatňované při zalesnění za použití umělé obnovy (%) | | | | | |
| SLT | druh dřeviny | komentář k způsobu použití dřeviny při umělé obnově | | | |
| 0Z | BO 85-95, BŘ 10, JD 0-5, DB+, BK+ | Umělé výsadby provádět druhově smíšenou či hloučkovou jamkovou výsadbou. Používat silné nejlépe obalované sazenice. | | | |
| Péče o nálety, nárosty a kultury a výchova porostů, | | | | | |
| Nálety a nárosty chránit před zvěří oplocením, stabilními oplůtky. Malé skupinky a skupinky na skalnatém podloží chránit individuálně ochrannými nátěry. Provádět pravidelnou kontrolu funkčnosti mechanických opatření proti okusu zvěří. Redukovat nálet SM na celé ploše a likvidovat geograficky nepůvodní dřeviny (MD). Probírky provádět převážně v úrovni s cílem tloušťkové a výškové diferenciaci (strukturní probírka). | | | | | |
| Opatření ochrany lesa včetně provádění nahodilých těžeb | | | | | |
| Chránit přirozené zmlazení, přednostně využívat mechanickou ochranu oplocenkami, stabilními oplůtky, při obtížné realizaci provedení na skalnatém odloží, je možné provádět též ochranu pomocí repelentů. Provádět pravidelnou kontrolu funkčnosti mechanických opatření proti okusu zvěří. Při likvidaci buřene a nežádoucích náletů využívat mechanických způsobů. Snížit stavy zvěře. Stromy v blízkosti cest, které ohrožují bezpečnost návštěvníků lesa odstraňovat a část pokácené hmoty ponechat k zetlení. Nahodilé těžby lze provádět pouze se souhlasem OOP, neponechávat klest na skalních výchozech. Na vhodných místech ponechávat mrtvou hmotu a BO výstavky. | | | | | |
| Poznámka | | | | | |
| Doporučené technologie: Při nahodilé těžbě používat koně v kombinaci s UKT a SLKT. Výstavba přibližovacích cest je nežádoucí. Těžební zásahy a soustředování dříví provádět za dostatečné únosnosti půdy (za sucha nebo za zámrazu), šetrně k vegetaci. Preferovat k půdě a porostům šetrné technologie těžby a přibližování dřeva bez použití těžké techniky. Veškeré zásahy předem konzultovat s OOP. | | | | | |

Kód a název biotopu vychází z Chytrý M. et al. (2010): Katalogu biotopů České republiky. Ed. 2. Agentura ochrany přírody a krajiny ČR. Praha.

Zkratky souborů lesních typů vychází z vyhlášky č. 83/1996 Sb. příloha č. 2. Přehled souborů lesních typů ČR. Zkratky dřevin vycházejí z vyhlášky č. 84/1996 Sb. příloha č. 4. Číselné označení, názvy a zkratky dřevin.

b) péče o nelesní pozemky

V PR nejsou nelesní pozemky v pravém slova smyslu. Jde pouze o pozemky, které jsou cestou, plochami ve skalách a na hradišti. Zatím je žádoucí ponechat je přirozenému vývoji, u hradiště pak podle pokynů památkové péče.

c) péče o populace a biotopy rostlin a hub

Péče o rostliny a houby je obsažena v péči o lesní porosty (směrování k přirozenějším porostům, ponechávání mrtvého dřeva).

d) péče o populace a biotopy živočichů

Obecná péče o živočichy, zvláště hmyz a ptáky je obsažena v péči o lesní ekosystémy (bod a) této kapitoly 3.1.1) a to ponecháváním doupných stromů, výstavků, vysokých pařezů, mrtvého dřeva.

Pro udržení dobrých životních podmínek pro organismy vázané na doupné stromy, odumírající a mrtvé dřevo (některé druhy ptáků a savců, široká škála druhů bezobratlých živočichů, např. brouci, stonožky a mnohonožky, z nichž mnohé se řadí k ohroženým druhům naší fauny), je nutné ponechávat i nadále některé exempláře stromů samovolnému rozpadu cca 30 %.

Kromě péče o zvláště chráněné druhy živočichů je důležitá péče o zvěř. Na celém území je třeba považovat normované stavy zvěře za maximální přípustné počty. Neumísťovat krmná zařízení v rezervaci ani v jejím ochranném pásmu.

e) péče o útvary neživé přírody

Útvary neživé přírody žádnou speciální péči nevyžadují. Kontrolovat dodržování rozhodnutí o povolení horolezecké činnosti např. (lézt mohou jen členové Českého horolezeckého svazu a to pouze na skalách „Malý a Velký oltář“ a „Vyhlídková skála“, stávající horolezecké značení není dovoleno rozšiřovat, termín a čas lezení atd.)

f) zásady jiných způsobů využívání území

Na plochu ZCHÚ neumožnit vjíždění motorovými vozidly (s výjimkou vlastníků lesa a IZS). Neměnit přírodní povrchy stávajících komunikací jakýmkoli trvalým zpevněním. Odstranění černých skládek a nelegálních ohnišť.

3.1.2 Podrobný výčet navrhovaných zásahů a činností v území

a) lesy na lesních pozemcích

V lesích je třeba upravit skladbu redukcí přimíšených nežádoucích dřevin. Odstraňovat stanovištně a geograficky nepůvodních druhů dřevin (modřín, smrk). Je potřeba jejich zmlazení a nárosty minimalizovat. Ohlídat je potřeba místy velmi agresivní zmlazování a jeřábu.

V území PR je možná přirozená obnova listnatých dřevin, jejich výsadba je žádoucí pouze v místech, kde se přirozená obnova žádoucích druhů nebude dařit a sadební materiál musí pocházet z místních zdrojů. Podsadby je nutno realizovat pouze skupinkovitě. Na místech s přirozeným zmlazením i s dosadbami zajistit skupinovou ochranu dřevin proti okusu formou stabilních oplocenek nebo formou repelentních nátěrů před poškozením zvěří. Doporučuje se vytváření menších oplocenek, protože při jejich poškození (pádem stromů, návštěvníky lesa a pod.) není ohrožena obnova na velké ploše. Jejich výhodou je jejich přehlednost a také to, že zvěř nemá takovou tendenci do nich pronikat. Na vhodných místech je třeba ponechávat staré a trouchnivějící stromy pro vývoj bezobratlých živočichů a jako zdroj hnízdních dutin pro ptáky. Dále je vhodné ponechávat některé pařezy a vývraty.

Po odstranění nepůvodních druhů a po zajištění přirozené obnovy – zejména snížení stavů spárkaté zvěře, je vhodné ponechat porosty samovolnému vývoji.

Příloha:

T1 - Popis lesních porostů a výčet plánovaných zásahů v nich

M3 - Mapa dílčích ploch a objektů

3.2 Zásady hospodářského nebo jiného využívání ochranného pásma včetně návrhu zásahů a přehledu činností

Ochranné pásmo tvoří úzký 50 m široký pruh území vně hranice rezervace. Jeho úkolem je zamezit rušivým vlivům z okolí, které by mohly působit na předmět ochrany rezervace. Plán péče proto vymezuje následující zásady pro využívání ochranného pásma:

Vyloučit uplatnění holosečných obnovních prvků; porosty nedomycovat až na hranici PR, dokud neodroste spodní etáž do stádia zajištění. Uplatňovat podrostní způsob hospodaření, případně výběry a náseky.

Zastoupení smrku v obnově by nemělo v porostních skupinách přesáhnout 30 %, obnovu orientovat především na původní listnaté dřeviny a jedli. Z obnovy vyloučit modřín a douglasku. Šetřit a podporovat vtroušenou jedli a přimíšené listnaté dřeviny. Ve zvýšeném rozsahu je ponechávat jako výstavky k přirozenému rozpadu.

Zvýšit podíl dřeva ponechaného k zetlení (včetně sterilních, zejména listnatých souší), především méně kvalitního a znehodnoceného dřeva listnáčů silných dimenzí.

Používat šetrné těžební a transportní technologie minimalizující poškození půdního povrchu, stromů a přízemní vegetace.

Neumísťovat krmná zařízení pro zvěř (soustředění zvěře a následné škody).

Nepoužívat biocidy.

K povolování nebo provádění staveb, změně způsobu využití pozemků, terénním úpravám, změnám vodního režimu pozemků nebo k nakládání s vodami, k použití chemických prostředků a ke změnám druhu pozemku v ochranném pásmu zvláště chráněného území je nutný souhlas orgánu ochrany přírody.

3.3 Zaměření a vyznačení území v terénu

Území PR je dle vyhl. č. 64/2011 Sb. vyznačeno v terénu červenými pruhy umístěným na hraničních stromech. V jižní části rezervace v okolí velkých pasek poblíž napojení žluté turistické stezky pruhové značení chybí – došlo pravděpodobně k vykácení stromů s pruhy. Intervaly značení by měly být v závislosti na přehlednosti terénu od 20 do 50 m. Je nutné doplnit značení v místě kde chybí dočasnými dřevěnými nebo plastovými tyčemi. Hranice rezervace vedou po hranicích pozemkových parcel, vyjma východní cípu, kde hranice vedou přes parcelu 126/41. Hranice rezervace je v PR je vyznačena v terénu pomocí pouze tří

hraničních tabulí (dřevěných stojanů se stříškou, státním znakem a doplňkovou tabulkou) u hlavních cest. Tyto hraniční stojany je nutné doplnit dalšími třemi stojany a průběžně je udržovat a opravovat. Pruhové značení by mělo být pravidelně udržováno. Je navrženo geodetické zaměření hranic. V území se nachází několik různě starých informačních cedulí. Historická tabule z roku 1983 se nachází v severní části PR při žluté turistické značce vtipně umístěná na tabuli z lyží. Další velká tabule Plzeňského kraje z roku 2003 je umístěna jižně od vrchu Žďár při napojení lesní cesty na žlutou a červenou turistickou stezku. Poslední informační tabule se nachází cca 150 m západně od západních hranic PR. Ta je z roku 2012. Vhodné bude tabuli z roku 2003 aktualizovat ve stávajícím formátu a vyměnit.

3.4 Návrhy potřebných administrativně-správních opatření v území

a) vyhlášovací dokumentace

Platná vyhlášovací dokumentace z roku 1995 je zastaralá a bylo by lepší území vyhlásit nově. Novým vyhlášením území by se jednoznačně zamezilo mylným výkladům soupisu parcel vyhlášovacího dokumentu ve vztahu k vývoji majetkoprávních vztahů v území od doby vyhlášení.

b) návrhy potřebných správních rozhodnutí o výjimkách, povoleních nebo souhlasech

V součinnosti s vlastníkem, resp. správcem území by bylo vhodné oddělit části parcel KN v prostorovém překryvu s PR z důvodu právní i prostorové stability území do budoucna – část parcely č. 126/41 na východním okraji PR. Zákres dílčích ploch byl proveden podle hranic parcel katastru nemovitostí (mírně odchylné od vrstvy ZCHÚ od AOPK ČR). Celková rozloha území dle současné katastrální mapy je 25,0641 ha, oproti 25,5483 ha uvedených ve vyhlášovací dokumentaci. Je potřeba provést geodetické zaměření rezervace a upravit velikost rezervace podle skutečnosti. Nesoulad lze řešit buď přehlášením území nebo dle § 41 zákona č. 114/1992 Sb.

Použití biocidů a asanace smrkových polomů a kůrovcem napadených stromů jsou podmíněny udělením výjimky ze základních ochranných podmínek PR.

c) ostatní

Návrh na snížení stavů zvěře v honitbě CZ 3211505033 Žďár a přiléhajících honiteb.

3.5 Návrhy na regulaci rekreačního a sportovního využívání území veřejností

Přes PR Žďár vedou dvě turistické cesty. Pohyb v PR je v souladu s bližšími ochrannými podmínkami bez souhlasu orgánu ochrany přírody možný jen po značené turistické stezce a stávajících lesních cestách. V rozhodnutí Krajského úřadu Plzeňského kraje č. j. ŽP/7144/15 ze dne 20. 8. 2015 se povoluje vstup horolezců Českého horolezeckého svazu a provozování horolezecké činnosti na útvech zvaných „Malý a Velký oltář“ a „Vyhlídková skála“ pouze v termínu od 1.7. do 31.12. Souhlas je platný do roku 2025. I po uplynutí této doby by měly být horolezecké aktivity takto omezeny. Turismus i horolezectví úzce souvisí s tvorbou nelegálních ohnišť na území PR. V rezervaci byla nalezena 4 nelegální ohniště. Jedno schované mezi skalami na východě PR, dvě na vyhlídkových místech, kde je umístěno i odpočinkové místo s lavičkami, a jedno u velké informační tabule. Důležité je nerozšiřovat síť turistických stezek.

3.6 Návrhy na vzdělávací a osvětové využití území

Území má vzhledem ke své jedinečnosti ohromný potenciál pro výzkum, propagaci a odbornou i laickou veřejnost. Na severním okraji PR u turistické stezky je umístěna informační panel z roku 2003. Bylo by vhodné informace aktualizovat a panel nadále udržovat. Další infotabule se nachází mimo PR při západní cestě do rezervace. Pro PR postačí jedna informační tabule. Chvályhodné bude zachování historické infotabule z roku 1983 na severu u žluté turistické stezky. V průběhu platnosti plánu péče je vždy nutné obnovit nátěry infopanelů.

S dalším rozšířením návštěvnické infrastruktury se v dohledné době nepočítá. Využití rezervace při průvodcovských službách a odborných exkurzích je žádoucí.

3.7 Návrhy na průzkum či výzkum a monitoring předmětu ochrany území

Bylo by vhodné provést aktualizaci všech zde již provedených průzkumů a doplnit je o další průzkumy – botanický, ornitologický, entomologický, bryologický i lichenologický a malakologický. Vzhledem k perspektivě bezzásahového režimu vybraných lesních porostů v PR se navrhuje provést inventarizační průzkum hub.

4. Závěrečné údaje

4.1 Předpokládané orientační náklady hrazené orgánem ochrany přírody podle jednotlivých zásahů (druhů činností)

| Druh zásahu (činnost) | Odhad množství (např. plochy) | Četnost zásahu za rok | Orientační náklady za období platnosti plánu péče (Kč) |
|---|-------------------------------|-----------------------|--|
| Obnova pruhové značení | 3350 m | 1 | 4 020 |
| Instalace nových hraničních kůlů | 4 ks | 1 | 600 |
| Instalace nových hraničnicků | 3 ks | 1 | 15 480 |
| Obnova hraničnicků | 2 ks | 1 | 4 026 |
| Aktualizace a obnova informační tabule | 1 ks | 1 | 27 235 |
| Oplocenky v případě potřeby plošné ochrany přirozené obnovy *) | | | + |
| Individuální a skupinová ochrana proti okusu v případě potřeby *) | | | + |
| Ochrana náletů a nárostů proti okusu nátěrem, ožínání*) | | | + |
| Dosady*) | | | + |
| Náklady celkem (Kč) | | - | 51 361 |

Předpokládané orientační náklady jsou stanoveny pouze s ohledem na § 68 odst. 3 zákona č. 114/1992 Sb. Finančně-právní stránka je vždy řešena až před realizací konkrétních zásahů.

*) skutečné provedení i počet opakování bude stanoveno dle aktuální potřeby

Kalkulace byla provedena dle nákladů obvyklých opatření MŽP (NOO MŽP), které jsou vyjádřeny cenami běžných činností (v Kč), které jsou v rámci daného typu opatření obvykle realizovány. Znění NOO MŽP použito při kalkulaci je účinné od 1. 11. 2023, dostupné z: https://www.mzp.cz/cz/naklady_obvyklych_opatreni_2024

Náklady v rámci lesnických zásahů v lesních porostech nejsou kalkulovány.

4.2 Použité podklady a zdroje informací

Oblastní plán rozvoje lesů (OPRL) pro oblast 7 – Brdská vrchovina, rok schválení 2023.

Lesní hospodářské osnovy (LHO) pro lesní hospodářský celek (LHC) č. 317403 Lesy města Rokycan I splatností od 1.1. 2016 do 31. 12. 2025.

Rozhodnutí o zařazení honitby do jakostních tříd a stanovení minimálních a normovaných stavů.

Rozhodnutí Krajského úřadu Plzeňského kraje č.j. ŽP/7144/15 ze dne 20. 8. 2015

Zákon č. 114/1992 Sb., o ochraně přírody a krajiny ve znění pozdějších předpisů.

Zákon č. 289/1995 Sb., o lesích ve znění pozdějších předpisů.

Vyhláška č. 83/1996 Sb. příloha č. 2. Přehled souborů lesních typů ČR.

Vyhláška č. 84/1996 Sb. příloha č. 4. Číselné označení, názvy a zkratky dřevin.

Vyhláška MZe č. 298/2018 Sb. o zpracování oblastních plánů rozvoje lesů a o vymezení hospodářských souborů.

Vyhláška MZe č. 84/1996 Sb. o lesním hospodářském plánování včetně Přílohy 4 Číselné označení, názvy a zkratky dřevin.

Vyhláška č. 395/1992 Sb., kterou se provádí některá ustanovení zákona č. 114/1992 Sb., o ochraně přírody a krajiny, ve znění pozdějších předpisů.

- Anonymus (2015): Plán péče o PR Žďár na období 2016-2025. - Občanské sdružení HHS Planá.
- Anonymus (1997): Hospodářská doporučení podle hospodářských souborů a podsouborů: rozpracování příloh č. 2, 3 a 4 vyhlášky č. 83/1996 Sb., o zpracování oblastních plánů rozvoje lesů a o vymezení hospodářských souborů. - Příl. Čas.: Lesnická práce, Silva Regina.
- Balatka B. (1979): Regionální členění reliéfu Západočeského kraje. - Krajský pedagogický ústav v Plzni.
- Cihlár V., Hradská I., Těšál I., (2011): Inventarizační entomologický průzkum PR Žďár. - Plzeň.
- Demek J. et al. (1965): Geomorfologie Českých zemí. – Academia, Praha.
- Flasarová M. (1980): K poznání Oniscoidei státních přírodních rezervací Západočeského kraje (*Crustacea: Isopoda*). - Zprávy Muzea Západočeského kraje, Plzeň, (Příroda) 23: 25-27.
- Grulich V. Et Chobot K. [eds.] (2017): Červený seznam ohrožených druhů České republiky. Cévnaté rostliny. – Příroda, Praha, 35.
- Hofman J. (1959): Netřebský tisový hájek. Zpráva dendrologické sekce. - Česká botanická společnost. Praha, 43 - 48 s.
- Hostička M. (1971). Chráněná území v Západočeském kraji, Krajské středisko státní památkové péče a ochrany přírody, Plzeň.
- Chytrý M., Kučera T., Kočí M., Grulich V. et Lustyk P. [eds.] (2010): Katalog biotopů České republiky. Ed. 2. – AOPK ČR, Praha.
- Chobot K. et Němec M. [eds.] (2017): Červený seznam ohrožených druhů České republiky. Obratlovci. – Příroda, Praha, 34: 1–182.
- Kaplan Z., Danihelka J., Chrtěk J., jun., Kirschner J., Kubát K., Štech M. et Štěpánek J. [eds.] (2019): Klíč ke květeně České republiky. Ed. 2. – Academia, Praha, 1168 pp.
- Kučera J., Váňa J. et Hradílek Z. (2012). Bryophyte flora of the Czech Republic: updated checklist and Red List and a brief analysis: Bryoflóra České republiky: aktualizace seznamu a červeného seznamu a stručná analýza. Preslia. 84, 3, s. 813-850.
- Míchal I. & Petříček V. [eds.] (1998): Péče o chráněná území II. - AOPK ČR, Praha, 714 p.
- Moravec J. a kol. (1995): Rostlinná společenstva České republiky a jejich ohrožení, Severočeskou přírodou, příloha 1995, Litoměřice.
- Neuhäuslová Z., Moravec J. [eds.] et al. (1997): ;Mapa potencionální přirozené vegetace ČR – BÚ ČSAV, Průhonice u Prahy.
- Quitt E. (1971): Klimatické oblasti Československa. – Studia geografica 16, GGÚ ČSAV, Brno.
- Zahradnický J., Mackovčín P. [eds.] et al. (2004). Plzeňsko a Karlovarsko. In. Mackovčín P. et Sedláček M. [eds.]: Chráněná území ČR, svazek XI. Agentura Ochrany Přírody a Krajiny ČR a EkoCentrum Brno, Praha, 588 s.
- Skála P. (2006). Plán péče o přírodní rezervaci Žďár na období 2006-2015. - Svaz ochrany přírody a krajiny ČR, Louňovice pod Bláníkem.
- Skalický V. (1987): Regionálně fytogeografické členění ČSR. – Academia, Praha.
- Stárka L. (1995): Přehled schválených horolezeckých terénů v chráněných územích. - Český ústav ochrany přírody, Praha
- Zelený L. (2010): Makromycety přírodní rezervace Žďár. Nebílovy.
- Žán M. et al. (1982): Státní přírodní rezervace Žďár – inventarizační průzkum provedený v letech 1979 – 1982. - Krajské středisko státní památkové péče a ochrany přírody, Plzeň.

Web:

Ústřední seznam přírody (ÚSOP): <http://drusop.nature.cz/portal>

ČÚZK Nahlížení do katastru nemovitostí: <https://nahlizeniidokn.cuzk.cz>

Portál AOPK ČR: <http://webgis.nature.cz/mapomat>

Portál ÚHÚL: <http://geoportal.uhul.cz/OprlMap> a [Http://geoportal.uhul.cz/mapy/mapylho.htm](http://geoportal.uhul.cz/mapy/mapylho.htm)

Geologie: <http://lokality.geology.cz/433>

Taxonomický klasifikační systém půd ČR:
<http://klasifikace.pedologie.czu.cz/index.php?action=showHomePage>

Vlastní terénní šetření v roce 2024.

4.3 Seznam používaných zkratk

AOPK ČR – Agentura ochrany přírody a krajiny České republiky

CDS – cílová druhová skladba

ČÚZK – Český úřad zeměměřický a katastrální

EVL – evropsky významná lokalita

IUCN – International Union for Conservation of Nature

JPRL – jednotka prostorového rozdělení lesa (označení porostu dle LHP, LHO)

KN – katastr nemovitostí

LČR – Lesy České republiky, s. p.

LHC – lesní hospodářský celek

LHO – lesní hospodářské osnovy

LZ – lesní závod

MZe – Ministerstvo zemědělství

MŽP – Ministerstvo životního prostředí

NDOP – nálezová databáze ochrany přírody

OOP – orgán ochrany přírody

OP – ochranné pásmo

OPRL – oblastní plán rozvoje lesa

PDS – přirozená druhová skladba

PK – pozemková kniha

PO – ptačí oblast

PR – přírodní rezervace

SLKT – speciální lesní kolový traktor

SLT – soubor lesních typů

SPR – státní přírodní rezervace

SÚOP – státní ústav ochrany přírody

ÚHÚL – Ústav hospodářské úpravy lesa

UKT – univerzální kolový traktor

ÚSOP – Ústřední seznam ochrany přírody

ZCHÚ – zvláště chráněné území

4.4. Podklady pro plán péče zpracoval

Ing. Alexandra Masopustová

Plán péče není dílem autorským, ale úředním podle § 3 písm. a) zákona č. 121/2000 Sb. (autorský zákon).

5. Přílohy

Tabulky: Příloha T1 - **Popis lesních porostů a výčet plánovaných zásahů v nich**
(Tabulka k bodu 2.4.1 a k bodu 3.1.2).

Mapy: Příloha M1 - **Orientační mapa s vyznačením území**

Příloha M2 - **Katastrální mapa se zákresem ZCHÚ a jeho ochranného pásma**

Příloha M3 - **Mapa dílčích ploch, objektů a zásahů**

Příloha M4 - **Lesnická mapa typologická**

Příloha M5 - **Mapa stupňů přirozenosti lesních porostů**

Vrstvy: Příloha V1 - **Digitální grafické znázornění průběhu hranic dílčích ploch**

Fotografie: Příloha F1 – **Vybraná fotodokumentace**
Ostatní fotodokumentace je umístěna na CD

Protokol o způsobu vypořádání připomínek, kterým se zároveň plán péče schvaluje

Příloha T1 k bodu 2.4.1 a k bodu 3.1.2

Popis lesních porostů a výčet plánovaných zásahů v nich

| označení JPRL/dílčí plochy | část JPRL /dílčí plochy | výměra (ha)* | číslo rámcové směrnice/porostní typ | dřeviny | zastoupení dřevin (%) | stupeň přirozenosti | doporučený zásah | naléhavost | Poznámka (další charakteristika, významné druhy atd.) |
|----------------------------|-------------------------|--------------|-------------------------------------|---------|-----------------------|---------------------|---|------------|---|
| 705J14 /1 | dílčí plocha 1 | 2,14 | 1/A | BK | 60 | les přírodě blízký | Výběrem především SM a MD nebo maloplošnými obnovními zásahy cíleně vytvářet plochy pro přirozenou i umělou obnovu. Obnovní těžba MD 100 %, SM 50 %. Max. využit přirozené zmlazení a nárost – vzhledem k přezvěření nutná ochrana formou oplocenek nebo individuální. Dosadba JD 30, BO 10, DB 20, BK 30 vyspělými obalovanými sazenicemi. V podrostu omezit SM. Odtěžené dřevo částečně ponechat v PR (30%) mimo skalní výchozy. Po zlepšení druhové skladby ponechat samovolnému vývoji | 2 | Smíšené porosty SM a BK, vtroušen MD a JD, místy husté zmlazení SM, místy odumřelý SM po kůrovci, k hranici PR až malá paseka – začíná se šířit <i>Digitalis purpurea</i> . |
| | | | | SM | 29 | | | | |
| | | | | JD | 5 | | | | |
| | | | | MD | 5 | | | | |
| | | | | BR | 1 | | | | |
| 705J17/5 /1 | dílčí plocha 1 | 2,70 | 1/A | BK | 62 | les přírodě blízký | Výběrem SM nebo maloplošnými obnovními zásahy cíleně vytvářet plochy pro přirozenou i umělou obnovu. Obnovní těžba SM 50 %. Max. využit přirozené zmlazení a nárost – vzhledem k přezvěření nutná ochrana formou oplocenek nebo individuální. Dosadba JD 30, BO 10, DB 20, BK 30 vyspělými obalovanými sazenicemi. V podrostu omezit SM. Odtěžené dřevo částečně ponechat v PR (30%) mimo skalní výchozy. Po zlepšení druhové skladby ponechat samovolnému vývoji | 2 | Smíšené porosty SM a BK, vtroušen BŘ a JD, místy hustá podetáž SM, u hranice PR prameniště se studánkou „U Staré Chaty“, velký jeřáb chlumní. |
| | | | | SM | 35 | | | | |
| | | | | JD | 2 | | | | |
| | | | | BR | 1 | | | | |
| | | | | | | | | | |
| 705K12 /1 | dílčí plocha 1 | 0,62 | 1/A | BK | 60 | les přírodě blízký | Probírka SM, podpora druhů PDS (BK, JD, LP, JV), v podrostu omezit SM. Obnovní těžba SM 50 %. Max. využit | 2 | Smíšené porosty, SM a BK, vtroušen BO a JD, místy zmlazení SM, výchozy. |
| | | | | SM | 35 | | | | |
| | | | | BO | 2 | | | | |
| | | | | | | | | | |

| | | | | | | | | | |
|-------------------|--------------------------|------------|-----|-----|-----------------------|--|---|--|---|
| | | | | JD | 3 | | přirozené zmlazení a nárost – vzhledem k přezvěření nutná ochrana formou oplocenek nebo individuální. Dosadba JD 30, BO 5, DB 10, BK 30 vyspělými obalovanými sazenicemi. Po zlepšení druhové skladby ponechat samovolnému vývoji | | |
| 705K14 /1, 8 | dílčí plocha 1 | 3,11 | 1/A | BK | 40 | les přírodě blízký | Probírka SM, podpora druhů PDS (BK, JD, LP, JV), v podrostu omezit SM. Obnovní těžba SM 50 %. Max. využít přirozené zmlazení a nárost – vzhledem k přezvěření nutná ochrana formou oplocenek nebo individuální. Dosadba JD 30, BO 5, DB 10, BK 30 vyspělými obalovanými sazenicemi. Po zlepšení druhové skladby ponechat samovolnému vývoji | 2 | Smíšené porosty SM a BK, vtroušen DBZ a JD, jeřáb chlumní, místy zmlazení SM, proniká na skalní výchozy |
| | | | | SM | 30 | | | | |
| | | | | BO | 2 | | | | |
| | | | | JD | 7 | | | | |
| | | | | DBZ | 10 | | | | |
| | | | | BR | 10 | | | | |
| dílčí plocha 8 | 1,71 | 1/A 2/A | BK | 10 | les přírodě blízký | Výběrem SM nebo maloplošnými obnovními zásahy cíleně vytvářet plochy pro přirozenou i umělou obnovu. Obnovní těžba SM 50 %. Max. využít přirozené zmlazení a nárost – vzhledem k přezvěření nutná ochrana formou oplocenek nebo individuální. Dosadba BO 10, DB 30 vyspělými obalovanými sazenicemi. Obnovní prvky pro dub (skupinová seč) provádět o min. velikosti 7–8 arů. Omezovat zmlazení SM a eliminovat MD ve zmlazení. Nahodilá těžba nebezpečných stromů v okolí cest. Po zlepšení druhové skladby ponechat samovolnému vývoji | 2 | Rozlehlé skalní sutě, na hřebeni skalní výchozy, řídké porosty na sutích až sporadické, více SM a BR a DBZ, jeřáb chlumní, místy zmlazení SM | |
| | | | SM | 30 | | | | | |
| | | | BO | 5 | | | | | |
| | | | JD | 5 | | | | | |
| | | | DBZ | 25 | | | | | |
| | | | BR | 20 | | | | | |
| 706G2 /4 | dílčí plocha 4 | 0,13 | 1/B | SM | 30 | les významný pro biodiverzitu | Prořezávka SM a MD, dosadba JD, při výchově dbát na uvolnění ostatních dřevin (BK, JD, DB), ochrana přirozené obnovy (BK DB JD) proti zvěři | 2 | Malé skupinky tyčkovin v okolní porostu nevýrazné, okolo paseky a hojně kůrovec na SM, poškozeno zvěří |
| | | | | BK | 20 | | | | |
| | | | | MD | 30 | | | | |
| | | | | BR | 20 | | | | |
| 706G10 /1, 4 | dílčí plocha 1 a 4 | 0,20 | 1/B | SM | 20 | les významný pro | Výběrem především SM a MD nebo maloplošnými obnovními zásahy cíleně vytvářet plochy pro přirozenou i umělou | 2 | Část porostu vykácená (paseka v ploše 4), část porostu silně poškozená kůrovcem, v prosvětleném porostu |
| | | | | JD | 10 | | | | |
| | | | | BK | 5 | | | | |

| | | | | | | | | | |
|--------------------|-------------------|-------|-----|----|--|---|--|---|---|
| | | | | BR | 10 | biodiverzitu | obnovu. Obnovní těžba MD 100 %, SM 50 %. Max. využít přirozené zmlazení a nárost – vzhledem k přezvěření nutná ochrana formou oplocenek nebo individuální. Ze zmlazení eliminovat MD. Mrtvé dřevo částečně ponechat v PR (30%). | | silní zmlazení BK, BR, JD a MD |
| 706G14 /1, 2, 3 | dílčí plocha 1 | 3,50 | 1/B | SM | 35 | les významný pro biodiverzitu | Výběrem především SM a MD nebo maloplošnými obnovními zásahy cíleně vytvářet plochy pro přirozenou i umělou obnovu. Obnovní těžba MD 100 %, SM 50 %. Max. využít přirozené zmlazení a nárost – vzhledem k přezvěření nutná ochrana formou oplocenek nebo individuální. Ze zmlazení eliminovat MD. Dosadba JD 30, DB 10, BK 30 vyspělými obalovanými sazenicemi. V podrostu omezit SM. Odtěžené dřevo částečně ponechat v PR (30%) mimo skalní výchozy. | 2 | Smíšené porosty SM, vtroušen MD, JD, BR, BR, místy zmlazení SM, místy řídké po těžbě kůrovce, místy kůrovcové stromy, proniká na sklály – dílčí plocha 3 |
| | | | | BK | 10 | | | | |
| | | | | JD | 15 | | | | |
| | | | | MD | 10 | | | | |
| | | | | BO | 10 | | | | |
| BR | 20 | | | | | | | | |
| dílčí plocha 2 | 0,29 | 3 | BO | 80 | les významný pro biodiverzitu | Bez zásahu, pouze asanace nebezpečných souší podél cest, podpora přirozeného zmlazení BO, omezení SM, příp. MD | 3 | Jedná se o porosty BO přirozeného charakteru na skalní hraně s pronikáním do dílčí plochy 3 | |
| | | | BR | 20 | | | | | |
| dílčí plocha 3 | 0,59 | 1/B | SM | 35 | les přírodě blízký | Výběrem především SM a MD nebo maloplošnými obnovními zásahy cíleně vytvářet plochy pro přirozenou i umělou obnovu. Obnovní těžba MD 100 %, SM 50 %. Max. využít přirozené zmlazení a nárost – vzhledem k přezvěření nutná ochrana formou oplocenek nebo individuální. Ze zmlazení eliminovat MD. Dosadba JD 10, DB 30, BO 20, BK 10 vyspělými obalovanými sazenicemi. V podrostu omezit SM. Odtěžené dřevo částečně ponechat v PR (30%) mimo skalní výchozy. | 2 | Řídké porosty na skalních výchozech, hojněji zastoupen SM – i ve zmlazení | |
| | | | BK | 5 | | | | | |
| | | | JD | 10 | | | | | |
| | | | MD | 5 | | | | | |
| | | | BO | 20 | | | | | |
| BR | 20 | | | | | | | | |
| 706H14 /1 | dílčí plocha 1 | 19,80 | 1/B | SM | 35 | les významný pro biodiverzitu | Výběrem především SM a MD nebo maloplošnými obnovními zásahy cíleně vytvářet plochy pro přirozenou i umělou obnovu. Obnovní těžba MD 100 %, SM 50 %. Max. využít přirozené zmlazení a | 2 | Smíšené porosty SM, vtroušen MD, JD, BR, BR, místy zmlazení SM, místy řídké po těžbě kůrovce, místy kůrovcové stromy |
| | | | | BK | 15 | | | | |
| | | | | JD | 15 | | | | |
| | | | | MD | 10 | | | | |
| | | | | BO | 5 | | | | |

| | | | | | | | | | |
|-----------------|----------------|--------|-----|-----|-------------------------------|---|---|---|---|
| | | | | BR | 20 | | nárost – vzhledem k přezvěření nutná ochrana formou oplocenek nebo individuální. Ze zmlazení eliminovat MD. Dosadba JD 30, DB 10, BK 30 vyspělými obalovanými sazenicemi. V podrostu omezit SM. Odtěžené dřevo částečně ponechat v PR (30%). | | |
| 709F101 | dílčí plocha 8 | 0,32 | | | | bezlesí | Bez zásahu | | Součást porostů se sutěmi a výchozy, ponechat bez zásahu, v ploše 101 silně mrtvé SM |
| 709F102 | dílčí plocha 6 | 0,08 | | | | | | | |
| 709F2 /5 | dílčí plocha 5 | 0,28 | 2 | BR | 70 | les přírodě blízký | Prořezávkou uvolnit DB, výchovou podpořit zmlazení BO, eliminovat případný SM a MD | 2 | Část dílčí plochy 5. Mladé porosty BR a DB s náletem JŘ na sutích, dub nemocný |
| | | | | DB | 20 | | | | |
| | | | | JR | 10 | | | | |
| 709F3 /5 | dílčí plocha 5 | 0,06 | 2 | BR | 70 | les přírodě blízký | Prořezávkou uvolnit DB, výchovou podpořit zmlazení BO, eliminovat případný SM a MD | 2 | Část dílčí plochy 5. Mladé porosty BR a DB s náletem JŘ na sutích |
| | | | | DB | 20 | | | | |
| | | | | JR | 10 | | | | |
| 709F10 /5, 6, 7 | dílčí plocha 5 | 0,84 | 2 | DBZ | 40 | les přírodě blízký | Maloplošnými obnovními zásahy cíleně vytvářet plochy pro přirozenou i umělou obnovu. Obnovní těžba SM 100 %, DB 20 %, BO 10 %. Max. využít přirozené zmlazení a nárost – vzhledem k přezvěření nutná ochrana formou oplocenek nebo individuální. Dosadba BO 10, DB 30 vyspělými obalovanými sazenicemi. Obnovní prvky pro dub (skupinová seč) provádět o min. velikosti 7–8 arů. Omezovat zmlazení SM a eliminovat MD ve zmlazení. Nahodilá těžba nebezpečných stromů v okolí cest. Po zlepšení druhové skladby ponechat samovolnému vývoji | 2 | Část dílčí plochy 5. Porost zasahuje do tří dílčích ploch, zde sutě výchozy, mrtvý SM. Zde dominuje DBZ, vtroušeny BO, BK, JD, jeřáb chlumní, sutě a skalní výchozy |
| | | | | BO | 20 | | | | |
| | | | | BK | 10 | | | | |
| | | | | JD | 10 | | | | |
| | | | | BR | 15 | | | | |
| | | | | SM | 5 | | | | |
| dílčí plocha 6 | 0,63 | 2, 1/A | DBZ | 3 | les významný pro biodiverzitu | Výběr SM a MD, ostatní stromy ponechat. Max. využít přirozené zmlazení a nárost – vzhledem k přezvěření nutná ochrana formou oplocenek nebo individuální. Dosadba BO 30, DB 40, BK 10, JD 10 vyspělými obalovanými sazenicemi. Omezovat zmlazení SM a eliminovat MD ve zmlazení. Nahodilá těžba nebezpečných stromů v okolí cest. | 2 | Paseka se zbytkovými stromy DBZ, JD, BR, SM, BK a BO, nálet SM, JŘ, BŘ, MD, výsadb BK v plastikových ochranách, sutě, mrtvé dřevo | |
| | | | SM | 3 | | | | | |
| | | | BO | 10 | | | | | |
| | | | BR | 10 | | | | | |
| | | | JD | 10 | | | | | |
| | | | BK | 10 | | | | | |
| MD | 1 | | | | | | | | |
| dílčí | 0,53 | 1/A | | BO | 70 | les | Výběrem především SM a BO nebo | 2 | Část dílčí plochy 7 s větším |

| | | | | | | | | | |
|--------------------|-------------------|-------|-----|-----|----|---------------------------------|---|---|---|
| | plocha 7 | | | DBZ | 15 | významný pro biodiverzitu | maloplošnými obnovními zásahy cíleně vytvářet plochy pro přirozenou i umělou obnovu. Obnovní těžba SM 50 %, BO 30 %. Max. využít přirozené zmlazení a nárost – vzhledem k přezvěření nutná ochrana formou oplocenek nebo individuální. Ze zmlazení eliminovat MD. Dosadba JD 20, DB 10, BK 30 vyspělými obalovanými sazenicemi. Odtěžené dřevo částečně ponechat v PR (30%) mimo skalní výchozy. Omezovat zmlazení SM a eliminovat MD ve zmlazení. Nahodilá těžba nebezpečných stromů v okolí cest. | | zastoupením BO, chudé bylinné patro |
| | | | BK | 11 | | | | | |
| | | | SM | 2 | | | | | |
| | | | JD | 2 | | | | | |
| 709G2 /7 | dílčí plocha 7 | 0,04 | 1/A | SM | 60 | les přírodě blízký | Prořezávkou SM uvolnit BK, výchovou podpořit zmlazení BK a JD, omezova SM a MD | 2 | Část dílčí plochy 7. Drobný mladý kotlík |
| | | | BO | 20 | | | | | |
| | | | BK | 10 | | | | | |
| | | | BR | 10 | | | | | |
| 709G11 /5, 8, 9 | dílčí plocha 5 | 14,74 | 2 | DBZ | 40 | les přírodě blízký | Maloplošnými obnovními zásahy cíleně vytvářet plochy pro přirozenou i umělou obnovu. Obnovní těžba SM 100 %, DB 20 %, BO 10 %. Max. využít přirozené zmlazení a nárost – vzhledem k přezvěření nutná ochrana formou oplocenek nebo individuální. Dosadba BO 10, DB 30 vyspělými obalovanými sazenicemi. Obnovní prvky pro dub (skupinová seč) provádět o min. velikosti 7–8 arů. Omezovat zmlazení SM a eliminovat MD ve zmlazení. Nahodilá těžba nebezpečných stromů v okolí cest. Po zlepšení druhové skladby ponechat samovolnému vývoji | 3 | Část dílčí plochy 5. Zakrslá doubrava na skalách a sutích, část porostu vykácená – dílčí plocha 9. Mezi skalami se nachází ohniště. |
| | | | BO | 20 | | | | | |
| | | | BK | 10 | | | | | |
| | | | JD | 10 | | | | | |
| | | | BR | 15 | | | | | |
| | | | SM | 5 | | | | | |
| | dílčí plocha 8 | 0,38 | 2 | BK | 20 | les přírodě blízký | Výběrem SM nebo maloplošnými obnovními zásahy cíleně vytvářet plochy pro přirozenou i umělou obnovu. Obnovní těžba SM 50 %. Max. využít přirozené zmlazení a nárost – vzhledem | 2 | Rozlehlé skalní sutě, na hřebeni skalní výchozy, řídké poroty na sutích až sporadické, více SM a BR a DBZ, jeřáb chlumní, místy zmlazení SM |
| | | | SM | 30 | | | | | |
| | | | BO | 5 | | | | | |
| | | | JD | 5 | | | | | |
| | | | DBZ | 20 | | | | | |

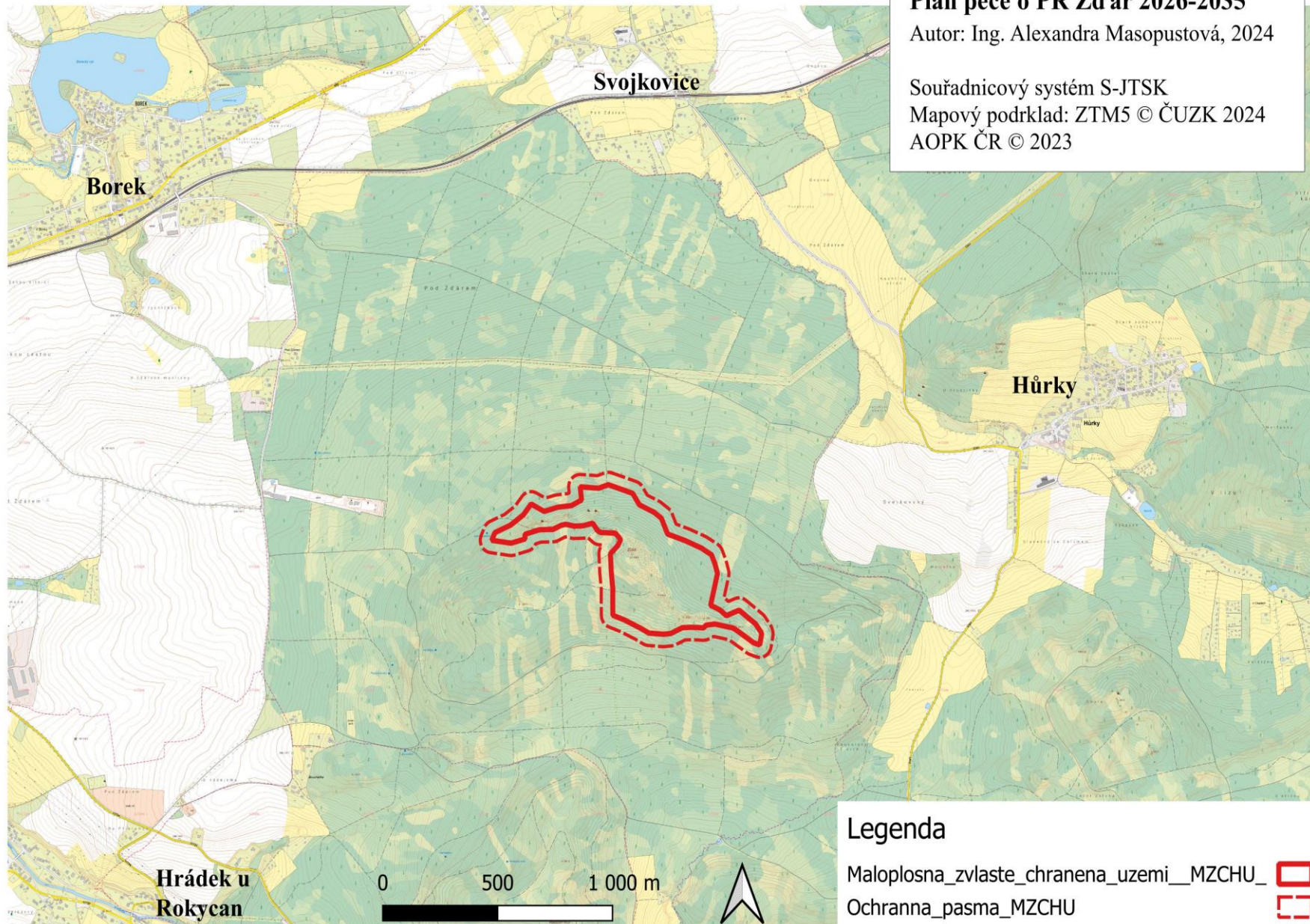
| | | | | | | | | | |
|--------------|----------------|------|-----|-----|----|--------------------|---|---|---|
| | | | | BR | 20 | | k přezvěření nutná ochrana formou oplocenek nebo individuální. Dosadba BO 10, DB 30 vyspělými obalovanými sazenicemi. Omezovat zmlazení SM a eliminovat MD ve zmlazení. Po zlepšení druhové skladby ponechat samovolnému vývoji | | |
| | dílčí plocha 9 | 0,12 | 1/A | BO | 20 | les přírodě blízký | Oplotit a chránit tak přirozené zmlazení PDS | Paseka na okraji rezervace s výsadbou BO a náletem JŘ | |
| 709G17 /5, 7 | dílčí plocha 5 | 2,15 | 2 | DBZ | 40 | les přírodě blízký | Maloplošnými obnovními zásahy cíleně vytvářet plochy pro přirozenou i umělou obnovu. Obnovní těžba SM 100 %, DB 20 %, BO 10 %. Max. využít přirozené zmlazení a nárost – vzhledem k přezvěření nutná ochrana formou oplocenek nebo individuální. Dosadba BO 10, DB 30 vyspělými obalovanými sazenicemi. Obnovní prvky pro dub (skupinová seč) provádět o min. velikosti 7–8 arů. Omezovat zmlazení SM a eliminovat MD ve zmlazení. Nahodilá těžba nebezpečných stromů v okolí cest. Po zlepšení druhové skladby ponechat samovolnému vývoji | 3 | Část dílčí plochy 5. Zakrslá doubrava na skalách a sutích. |
| | | | | BO | 25 | | | | |
| | | | | BK | 10 | | | | |
| | | | | JD | 5 | | | | |
| | | | | BR | 15 | | | | |
| | | | | SM | 5 | | | | |
| | dílčí plocha 7 | 1,12 | 1/A | BO | 15 | les přírodě blízký | Výběrem především MD, SM a BO nebo maloplošnými obnovními zásahy cíleně vytvářet plochy pro přirozenou i umělou obnovu. Obnovní těžba MD 100 %, SM 50 %, BO 30 %. Max. využít přirozené zmlazení a nárost – vzhledem k přezvěření nutná ochrana formou oplocenek nebo individuální. Ze zmlazení eliminovat MD, omezovat SM. Dosadba JD 20, DB 10, BK 30 vyspělými obalovanými sazenicemi. Odtěžené dřevo částečně ponechat v PR (30%) mimo skalní výchozy. Nahodilá těžba nebezpečných stromů v okolí cest. | 2 | Část dílčí plochy 7 s větším zastoupením BK, chudé bylinné patro. |
| DBZ | 20 | | | | | | | | |
| BK | 30 | | | | | | | | |
| SM | 20 | | | | | | | | |
| JD | 10 | | | | | | | | |
| MD | 5 | | | | | | | | |

* odečteno z GIS

1. stupeň - zásah nutný (nelze odložit, je nutný pro zachování předmětu ochrany),
2. stupeň - zásah potřebný (jeho neprovedení neohrožuje existenci předmětu ochrany, zhorší však jeho kvalitu),
3. stupeň - zásah doporučený (odložitelný, jeho neprovedení v období platnosti plánu péče neohrožuje existenci ani kvalitu předmětu ochrany, jeho provedení však povede k jeho zlepšení).

Příloha M1: Orientační mapa s vyznačením území

Přírodní rezervace Žďár

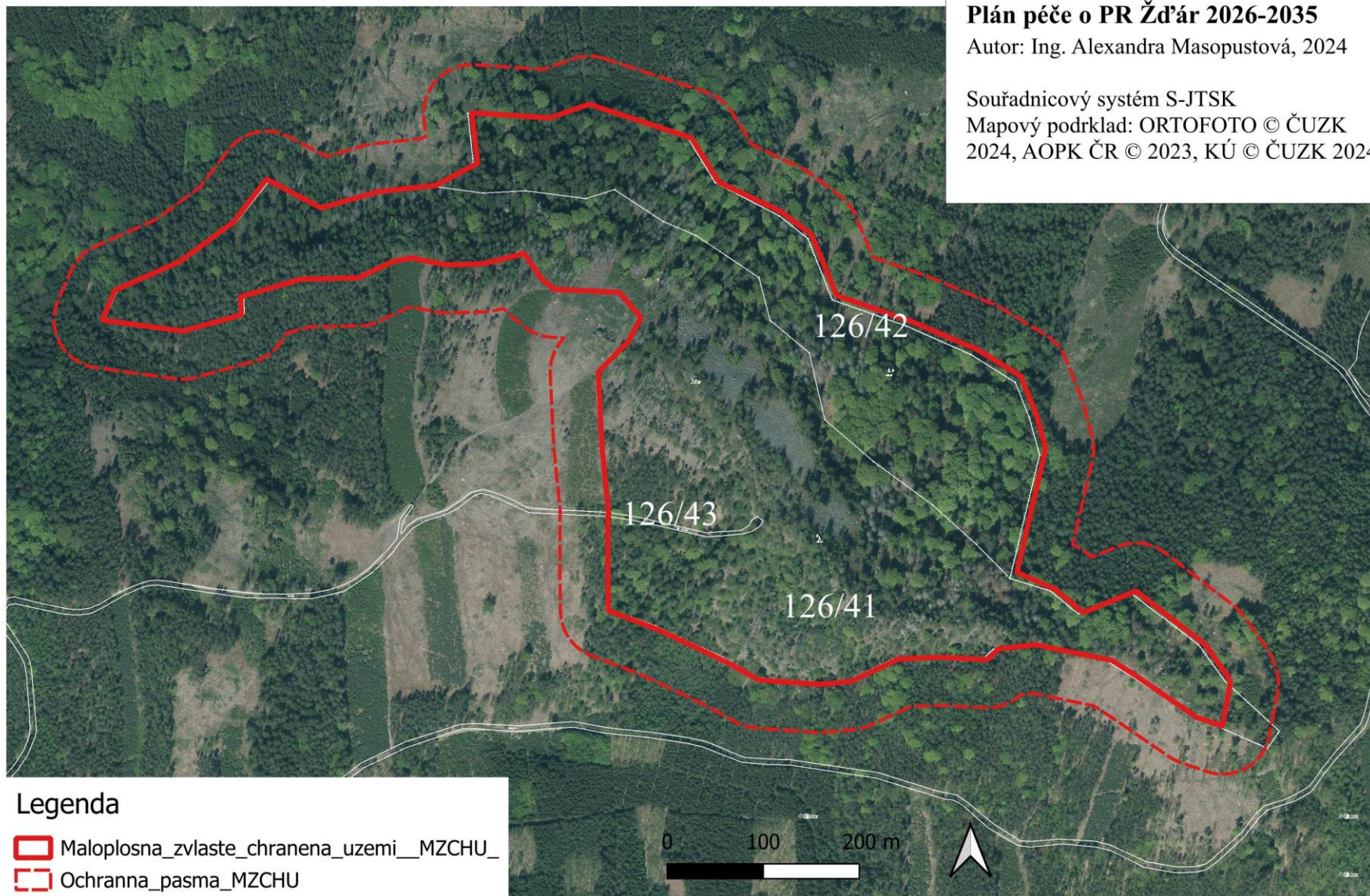


Příloha M2: Katastrální mapa se zákresem ZCHÚ a jeho ochranného pásma

Přírodní rezervace Žďár

Plán péče o PR Žďár 2026-2035
Autor: Ing. Alexandra Masopustová, 2024

Souřadnicový systém S-JTSK
Mapový podklad: ORTOFOTO © ČUZK
2024, AOPK ČR © 2023, KÚ © ČUZK 2024



Příloha M3: Mapa dílčích ploch a objektů

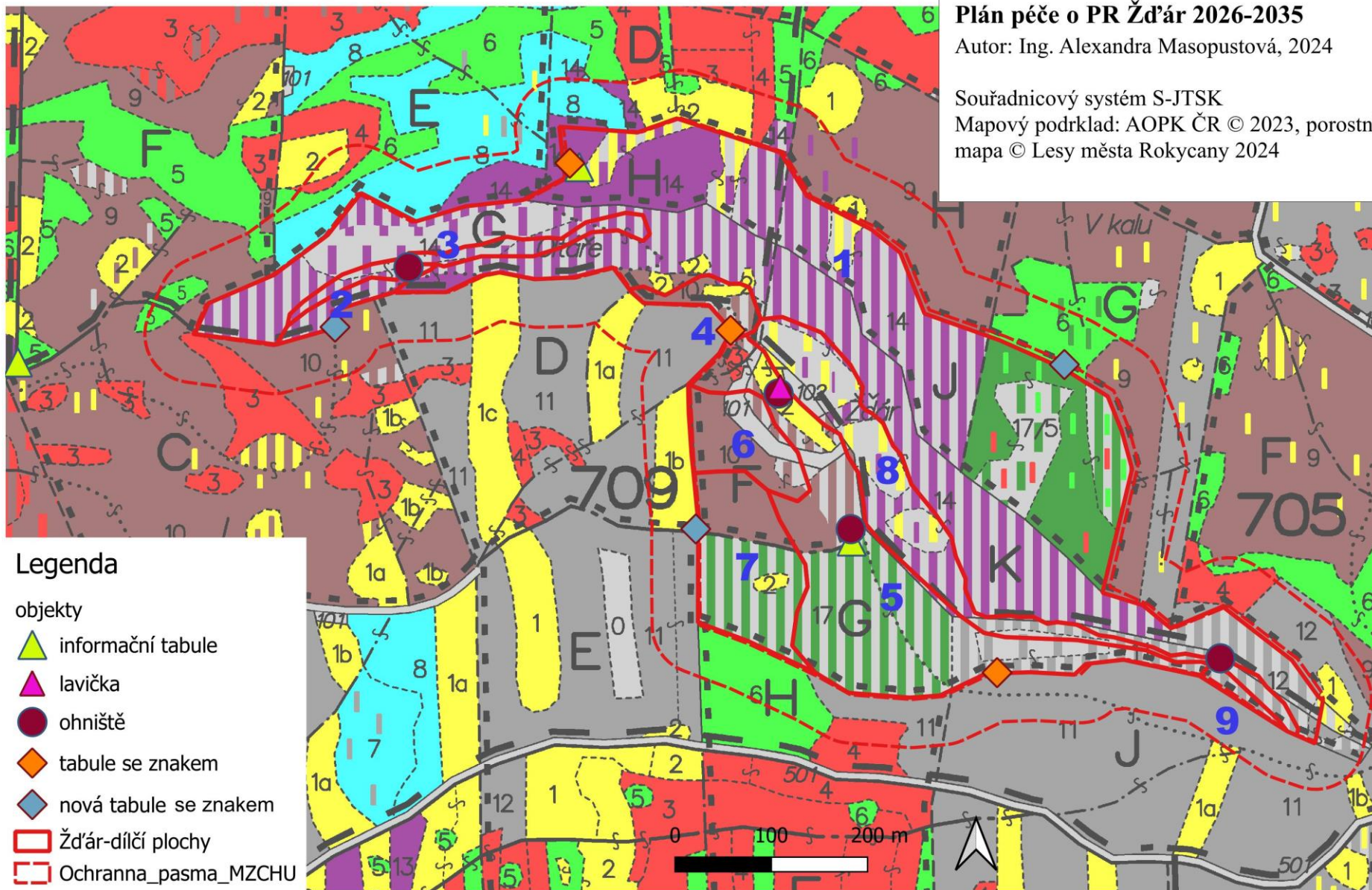
Přírodní rezervace Žďár

Plán péče o PR Žďár 2026-2035

Autor: Ing. Alexandra Masopustová, 2024

Souřadnicový systém S-JTSK

Mapový podklad: AOPK ČR © 2023, porostní mapa © Lesy města Rokycany 2024



Příloha M4: Lesnická mapa typologická

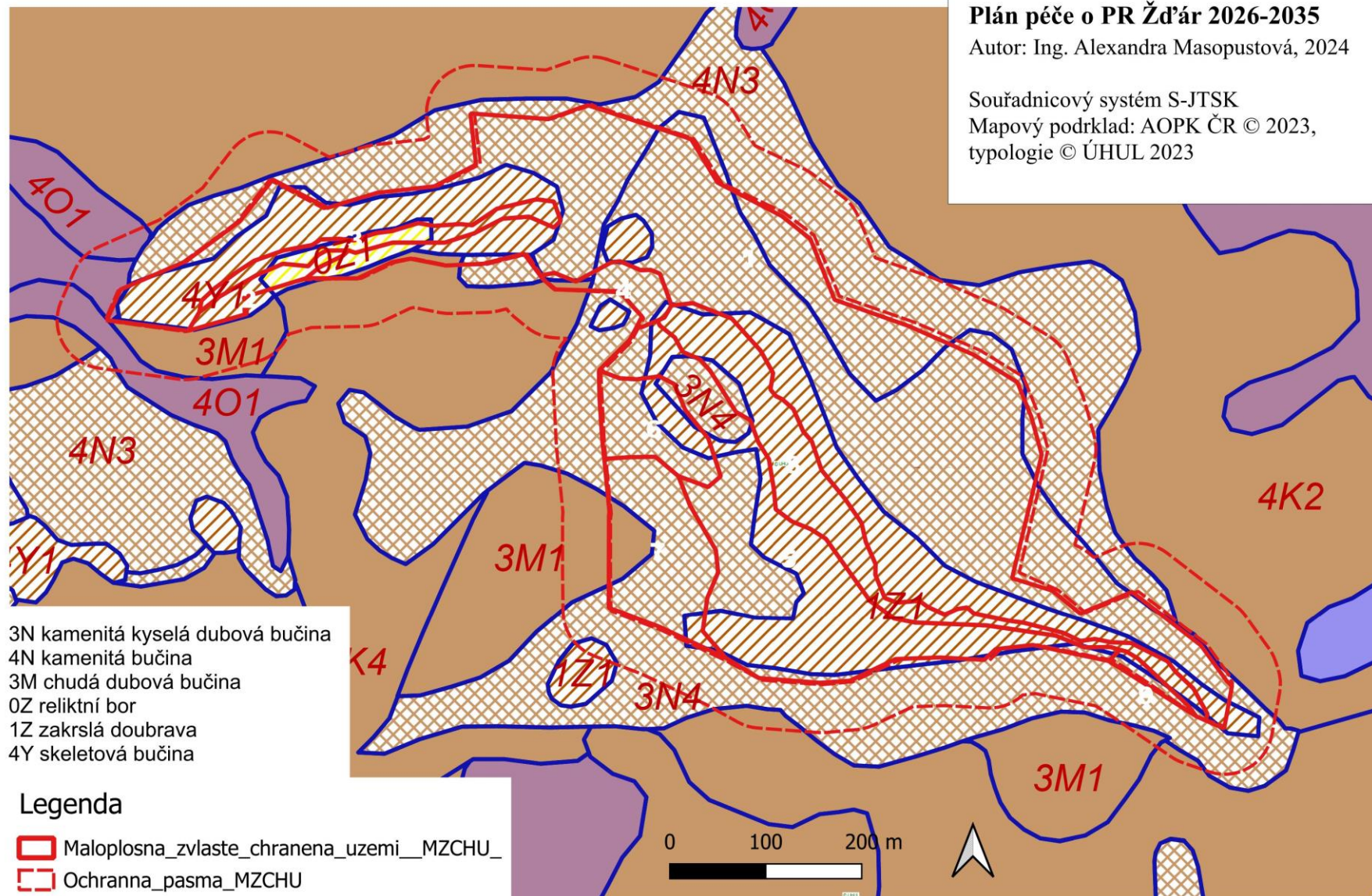
Přírodní rezervace Žďár

Plán péče o PR Žďár 2026-2035

Autor: Ing. Alexandra Masopustová, 2024

Souřadnicový systém S-JTSK

Mapový podklad: AOPK ČR © 2023,
typologie © ÚHUL 2023



Příloha M5: Mapa stupňů přirozenosti lesních porostů

Přírodní rezervace Žďár

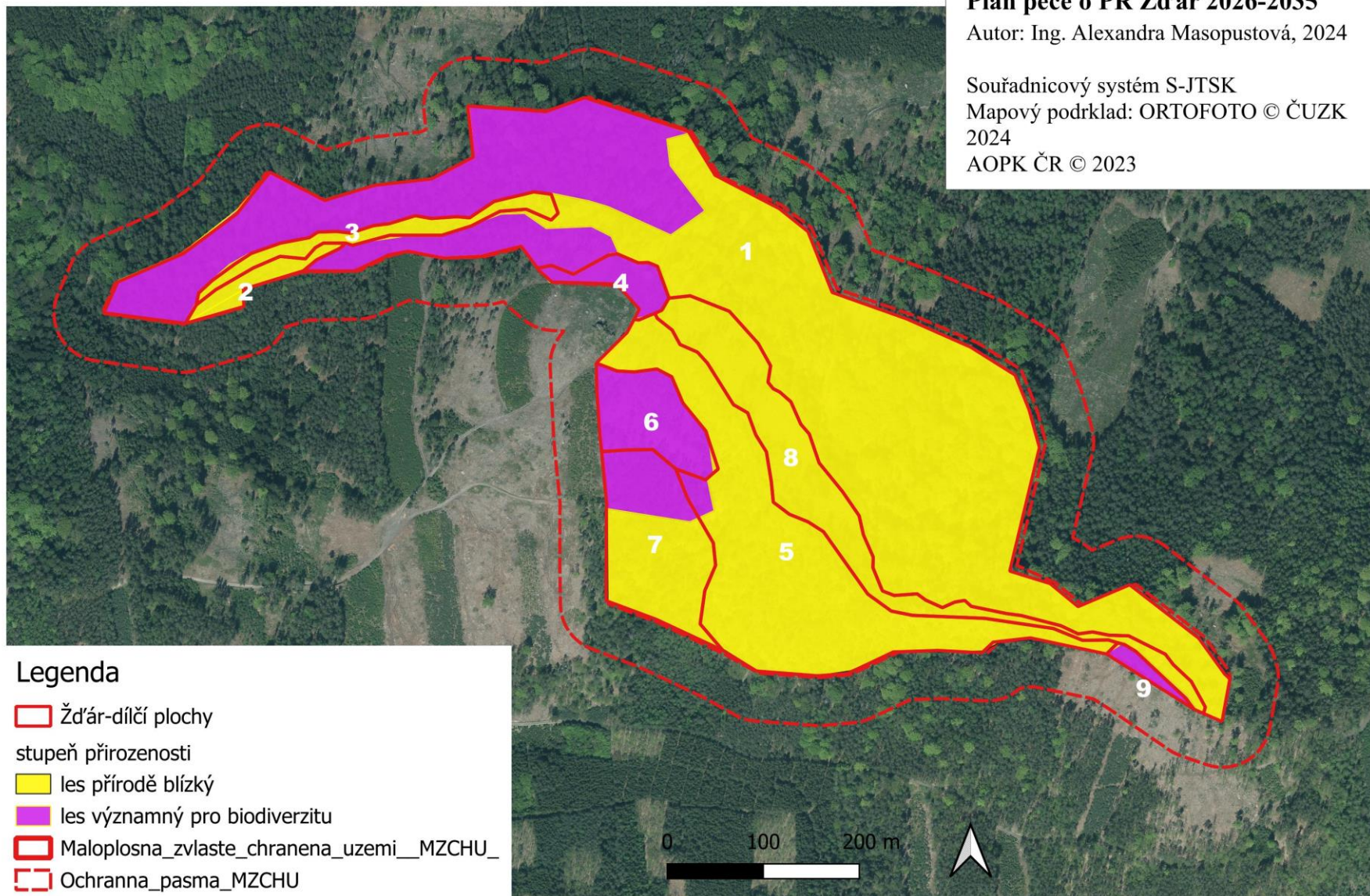
Plán péče o PR Žďár 2026-2035

Autor: Ing. Alexandra Masopustová, 2024

Souřadnicový systém S-JTSK

Mapový podklad: ORTOFOTO © ČUZK
2024

AOPK ČR © 2023



Příloha F1 – Vybraná fotodokumentace



Foto 1: Mrtvé dřevo v boreokontinentálním boru L8.1
– dílčí plocha 2, porost 706G14



Foto 2: Nelegální ohniště na Vyhlídkové skále
– dílčí plocha 2/3, porost 706G14



Foto 3: Sítina tenká (*Juncus tenuis*) na pasece v cestě na okraji rezervace
– dílčí plocha 4, porost 706G10



Foto 4: Porosty osladiče obecného (*Polypodium vulgare*) na skalnatých sutích
– dílčí plocha 8, porost 705K14



Foto 5: Silně okousaný semenáč jedle bělokoré (*Abies alba*) na pasece – dílčí plocha 6, porost 709F10



Foto 6: Výsadby buku lesního (*Fagus sylvatica*) v plastových chráničkách na pasece - dílčí plocha 6, 709F10



Foto 7: Vysoký podíl borovice lesní (*Pinus sylvestris*) v acidofilní bučině L5.4
– dílčí plocha 7, porost 709F10



Foto 8: Třezalka rozprostřená (*Hypericum humifusum*) v lesní cestě v ochranném pásmu na severu rezervace
– ochranné pásmo, porost 706E8



Foto 9: Vlivem kůrovce odumřelý smrkový les se zmlazením
– dílčí plocha 1, porost 705G14

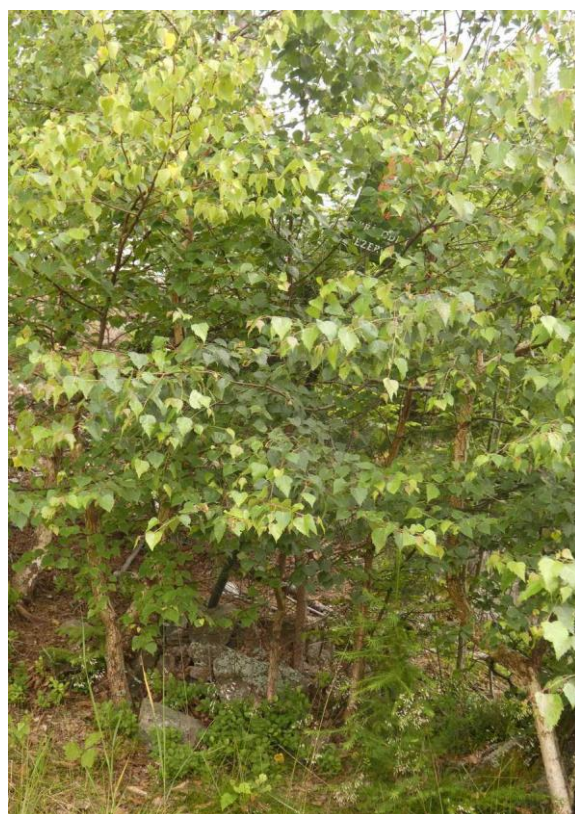


Foto 10: Tabule se státním znakem schovaná v náletu břízy bělokoré (*Betula pendula*)
– dílčí plocha 5, 709F3



Foto 11: Nelegální ohniště na vrcholu Žďár s odpočívadlem
– dílčí plocha 5, porost 709F10



Foto 12: Tabule se státním znakem při pěšině na jihovýchodě rezervace v acidofilní doubravě L7.1
– dílčí plocha 1, porost 709G11



Foto 13: Nelegální ohniště mezi skalami
– dílčí plocha 1, porost 709G11



Foto 14: Mrtvé dřevo v acidofilní bučině L5.4 na sutích
– dílčí plocha 1, porost 705J17/5



Foto 15: Náprstník červený (*Digitalis purpurea*) na kůrovcové pasece – dílčí plocha 1, porost 705J14



Foto 16: Popadané mrtvé kůrovcové dřevo na malé pasece v acidofilní bučině L5.4 – dílčí plocha 1, porost 706H14



Foto 17: Veliký jeřáb chlumní (*Sorbus colina*) na světlině na suti v acidofilní bučině L5.4 – dílčí plocha 1, porost 705J14



Foto 18: Stará informační tabule z roku 1983 na žluté turistické značce – dílčí plocha 1, porost 706H14



Foto 19: Ostřice řídkoklasá (*Carex remota*) na lesním prameništi v acidofilní bučině L5.4
u studánky „U Staré Chaty“
– dílčí plocha 1, porost 705J17/5