



Váš dopis zn.:

Ze dne:

Č. j.: JMK 148945/2025

Sp. zn.: S-JMK 148945/2025/OŽP/Tom

Vyřizuje: RNDr. Tomašík

Telefon: 541654321

Datum: 21.10.2025

Záměr na vyhlášení zvláště chráněného území přírodní památky Šidlovy skalky a jejího ochranného pásma a oznámení o jeho předložení k projednání a oznámení o možnosti seznámit se s návrhem plánu péče o přírodní památku Šidlovy skalky

Část I

Záměr na vyhlášení zvláště chráněného území přírodní památky Šidlovy skalky a jejího ochranného pásma a oznámení o jeho předložení k projednání

Jihomoravský kraj ve smyslu své působnosti podle § 77a odst. 2 zákona č. 114/1992 Sb., o ochraně přírody a krajiny (dále jen „zákon“) a Krajský úřad Jihomoravského kraje, odbor životního prostředí, jako příslušný orgán ochrany přírody podle § 77a odst. 4 písm. h) zákona, zajistil a zpracoval ve smyslu § 40 odst. 1 zákona **záměr na vyhlášení zvláště chráněného území přírodní památky Šidlovy skalky a jejího ochranného pásma** a v souladu s § 40 odst. 2 zákona zasílá tento záměr obcím a krajům, jejichž území se záměr dotýká a současně tímto zasílá **oznámení o předložení záměru k projednání** vlastníkům nemovitých věcí dotčených záměrem, zapsaným v katastru nemovitostí, spolu s informací o tom, kde je možno se seznámit s jeho úplným zněním, kdo je oprávněn podat k němu námitky a kdy uplyne lhůta pro jejich podání; toto oznámení se zároveň zveřejní na portálu veřejné správy.

Území navrhované ke zvláštní územní ochraně ponese název „Šidlovy skalky“ a bude vyhlášeno v kategorii přírodní památka ve smyslu ustanovení § 36 zákona.

Toto území je v současné době pod názvem Šidlovy skalky vyhlášeno v kategorii přírodní památka nařízením Okresního úřadu Znojmo s účinností od 22. ledna 1998 a bude opětovně vyhlášeno pod tímž názvem a v téže kategorii.

Hlavním důvodem vyhlášení je nové vymezení hranic přírodní památky a jejího ochranného pásma, které vychází z významu dochovaného přírodního prostředí, komplexních pozemkových úprav a podrobného geodetického zaměření a vymezení těchto hranic.

Navrhovaná přírodní památka, resp. její stávající opětovně vyhlášená a nová část, se nachází na území Jihomoravského kraje, v okrese Znojmo, v katastrálním území Olbramovice u Moravského

Krumlova na pozemcích evidence katastru nemovitostí (dále jen „KN“) parcelní čísla (dále jen „p. č.“): 2046/1 (část), 2046/20, 7804, 7806, 10875, 10876 a 10877.

Oproti stávajícímu vymezení již vyhlášené přírodní památky dochází novým vyhlášením ke změně spočívající zejména v zařazení okolních navazujících ploch majících obdobný charakter suchých trávníků nebo ploch s potenciálem jejich obnovy.

Celková výměra navrhované přírodní památky, resp. její stávající opětovně vyhlášené a nové části, činí 3,3389 ha.

Oproti stávající výměře již vyhlášené přírodní památky 1,2104 ha dochází novým vyhlášením ke zvýšení její výměry o 2,1285 ha.

Předmětem ochrany dle stávajícího zřizovacího předpisu je plocha, kde se na relativně malé ploše střídají rostlinná společenstva vázaná na mělké chudé půdy kyselé reakce s xerothermními formacemi stanovišť bohatších na živiny.

Nové zřizovací nařízení bude předmět ochrany definovat takto: Předmětem ochrany přírodní památky jsou úzkolisté suché trávníky s výskytem hvězdnice zlatovlásku (*Galatella linosyris*) a kavylu Ivanova (*Stipa pennata*), acidofilní suché trávníky s výskytem koniklece velkokvětého (*Pulsatilla grandis*) a křivatce českého (*Gagea bohemica*) a další významné a vzácné druhy rostlin a živočichů včetně zvláště chráněných vázané na místní biotopy a rovněž výchozy a skalní útvary granodioritového podloží.

Cílem ochrany přírodní památky je zachování a zlepšování stavu cenných biotopů a tím také podmínek pro existenci vzácných, významných a zvláště chráněných druhů vázaných na zdejší stanoviště včetně postupné obnovy degradovaných a trnovníkem akátem zarostlých ploch.

Pro kategorii přírodní památky je ustanovením § 36 odst. 2 zákona dána základní ochranná podmínka, která zakazuje změnu nebo poškozování přírodní památky nebo její hospodářské využívání vedoucí k jejímu poškození.

Pro území přírodní památky se v souladu s § 36 odst. 1 a § 44 odst. 4 zákona navrhuje následující bližší ochranné podmínky vymezující činnosti a zásahy, které jsou vázány na předchozí souhlas orgánu ochrany přírody:

- a) změna druhu pozemků nebo způsobu jejich využití;
- b) terénní úpravy, narušování půdní vrstvy, zasahování do vegetačního krytu;
- c) zřizování mysliveckých zařízení, přikrmování zvěře, používání otrávených návnad;
- d) používání biocidů a chemických přípravků;
- e) provádění jiných činností či zásahů, které mohou vést k poškození přírodní památky a jejích předmětů ochrany.

Předchozí souhlas orgánu ochrany přírody se nebude vztahovat na činnosti a zásahy prováděné v zájmu udržení nebo zlepšení dochovaného stavu přírodního prostředí a předmětu ochrany v souladu se schváleným plánem péče o přírodní památku.

Oproti stávajícímu vymezení činností a zásahů v bližších ochranných podmínkách již vyhlášené přírodní památky nedochází opětovným vyhlášením k žádným zásadním změnám, pouze k slovním zpřesněním a k vypuštění pěti bližších ochranných podmínek.

Hlavním důvodem k opětovnému zřízení zvláštní územní ochrany předmětného území je nové vymezení hranic přírodní památky i jejího ochranného pásma, které je nutno nově vyhlásit –

podrobněji viz výše uvedené důvody k vyhlášení přírodní památky a níže uvedené důvody k vyhlášení jejího ochranného pásma. Jako nejvhodnější se jeví vydat nový zřizovací předpis se současným zrušením původního.

Opětovné zřízení zvláštní územní ochrany předmětného území je odůvodněno jeho trvalými cennostmi z hlediska přírodovědného. Území se vyznačuje bohatou druhovou rozmanitostí a výskytem významných a vzácných druhů rostlin a živočichů včetně zvláště chráněných, jak bylo potvrzeno botanickým inventarizačním průzkumem (2013) a inventarizačním průzkumem brouků (2013) dané přírodní památky.

Z cévnatých rostlin lze jmenovat např. druhy: koniklec velkokvětý (*Pulsatilla grandis*), křivatec český pravý (*Gagea bohemica* subsp. *bohemica*), smil písečný (*Helichrysum arenarium*), hvězdnice zlatovlásek (*Galatella linosyris*), kavyl Ivanův (*Stipa pennata*), lomikámen cibulkatý (*Saxifraga bulbifera*).

Z živočichů lze jmenovat např. druhy: z plazů ještěrka zelená (*Lacerta viridis*), z brouků zlatohlávek huňatý (*Tropinota hirta*), krasec (*Anthaxia olympica*), páteříček (*Cantharis pulicaria*), nosatec (*Rhinusa florum*).

/Poznámka k použité nomenklatuře: České a latinské názvosloví uvedené v plánu péče se může lišit od názvosloví uváděného v přílohách č. II a III vyhlášky č. 395/1992 Sb. či v průzkumech, mohou se vyskytovat synonyma tohoto názvosloví/

Celkový charakter a druhová bohatost území bezesporu opodstatňují opětovné vyhlášení území za zvláště chráněné. Lokalitu lze označit za přírodní útvar menší rozlohy a naleziště ohrožených druhů ve fragmentech ekosystémů s regionálním ekologickým, vědeckým a estetickým významem, které vedle přírody formoval svou činností člověk. Takové území může orgán ochrany přírody vyhlásit v souladu s ustanovením § 36 odst. 1 zákona za přírodní památku; stanoví přitom také její bližší ochranné podmínky.

Nejvhodněji se jeví vydat nový zřizovací předpis se současným zrušením původního, zřizovací předpis bude vycházet se současného stavu katastru nemovitostí a území bude jednoznačně určeno v souřadnicovém systému Jednotné trigonometrické síť katastrální (dále jen „S-JTSK“).

Pro přírodní památku Šidlovy skalky bude vyhlášeno ve smyslu § 37 odst. 1 zákona specifické ochranné pásmo.

Na území ochranného pásma budou vázány na souhlas orgánu ochrany přírody pouze činnosti specifikované ustanovením § 37 odst. 2 zákona, tzn. souhlas je nezbytný k povolování nebo provádění staveb, změně způsobu využití pozemků, terénním úpravám, změnám vodního režimu pozemků nebo k nakládání s vodami, k použití chemických prostředků a ke změnám druhu pozemku. Žádná další specifická omezení nebudou stanovena, v tomto smyslu tudíž nedochází opětovným vyhlášením k žádným změnám.

Navrhované ochranné pásmo přírodní památky, resp. jeho stávající opětovně vyhlášené a nové části, se nachází na území Jihomoravského kraje, v okrese Znojmo, v katastrálním území Olbramovice u Moravského Krumlova, na pozemcích KN p. č.: 2046/1 (část), 7802 (část), 10883, 10885, 10888, 10891 a 10894.

Oproti stávajícímu vymezení již vyhlášeného ochranného pásma přírodní památky do vzdálenosti 50 m od hranic přírodní památky dochází novým vyhlášením ke změně spočívající ve vymezení ochranného pásma pouze ze severovýchodní strany přírodní památky.

Celková výměra navrhovaného ochranného pásma přírodní památky, resp. jeho stávající opětovně vyhlášené a nové části, činí 1,7073 ha.

Oproti stávající výměře již vyhlášeného ochranného pásma přírodní památky 4,5774 ha dochází novým vyhlášením ke snížení výměry ochranného pásma o 2,8701 ha.

Hlavním důvodem nového vyhlášení ochranného pásma pro přírodní památku v navrženém rozsahu je nové vymezení hranic přírodní památky a jejího ochranného pásma, kdy oproti dosud platnému vymezení ochranného pásma na území do vzdálenosti 50 m od hranic přírodní památky dochází ke změně spočívající ve vymezení ochranného pásma na konkrétní parcely tak, aby plnilo svoji funkci na zabezpečení tohoto území v dostatečném rozsahu před rušivými vlivy z okolí.

Nejvhodněji se jeví vydat nový zřizovací předpis se současným zrušením původního, zřizovací předpis bude vycházet se současného stavu katastru nemovitostí a území bude jednoznačně určeno v S-JTSK.

Se zpracovaným záměrem na vyhlášení přírodní památky Šidlovy skalky a jejího ochranného pásma podle § 40 odst. 1 zákona a § 10 vyhlášky č. 45/2018 Sb., o plánech péče, zásadách péče a podkladech k vyhlášení, evidenci a označování chráněných území (dále jen „vyhláška č. 45/2018 Sb.“) je možné se ve smyslu § 40 odst. 2 zákona seznámit a nahlédnout do něj na detašovaném pracovišti odboru životního prostředí Krajského úřadu Jihomoravského kraje, nám. Armády 8, Znojmo, 5. poschodí, dveře č. 609 nebo 606, vždy v úřední dny pondělí, středa od 8⁰⁰ do 17⁰⁰ hod nebo i v jiném termínu po předchozí telefonické domluvě (tel. č. 541 654 321), na webových stránkách Jihomoravského kraje na adrese <https://www.jmk.cz> v kapitole "Krajský úřad / Odbor životního prostředí / Ochrana přírody a krajiny / Projednávané záměry na vyhlášení a plány péče o přírodní rezervace a přírodní památky", příp. po dohodě i na Úřadu městyse Olbramovice. Se zpracovaným záměrem je možné se seznámit také na webovém portálu veřejné správy na adrese <https://portal.gov.cz/zverejnene-informace>.

Podle § 40 odst. 4 zákona písemné námitky k předloženému záměru mohou uplatnit dotčené obce a kraje ve lhůtě 90 dnů od obdržení záměru a vlastníci nemovitých věcí dotčených navrhovanou ochranou ve lhůtě 90 dnů od doručení písemného oznámení o předložení záměru k projednání. Vlastník je oprávněn uplatnit námitky jen proti takovému navrženému způsobu nebo rozsahu ochrany, jímž by byl dotčen ve výkonu svých práv nebo povinností. Námitky se podávají příslušnému orgánu ochrany přírody, tj. Krajskému úřadu Jihomoravského kraje, odboru životního prostředí, Žerotínovo nám. 3, 601 82 Brno, který včas uplatněné námitky posoudí a rozhodne o nich do 60 dnů od uplynutí lhůty pro uplatnění námitek. Orgán ochrany přírody uvede záměr do souladu s námitkami, kterým bylo vyhověno. K námitkám uplatněným po výše stanovené lhůtě nebude přihlédnuto. Pokud námitky nebudou uplatněny, má se za to, že dotčený subjekt s předloženým návrhem souhlasí.

K záměru na vyhlášení přírodní památky byly provedeny geodetické práce spočívající ve vytyčení, stabilizaci a zaměření průběhu hranice navrhované přírodní památky včetně vyhotovení příslušné dokumentace. Po vypořádání případných námitek bude případně provedeno doplnění či oprava geodetických prací a dokumentace.

Po vyhlášení přírodní památky a jejího ochranného pásma, tj. po nabytí účinnosti právního předpisu - nařízení kraje o jejím zřízení, bude přírodní památka v terénu označena tabulemi se

státním znakem a pruhovým značením v souladu s § 42 odst. 4 a 5 zákona a § 16 odst. 5 a 6 vyhlášky č. 45/2018 Sb. a stávající označení bude doplněno a dáno do souladu s nově vzniklým právním stavem.

Po vyhlášení přírodní památky a jejího ochranného pásma, tj. po nabytí účinnosti právního předpisu - nařízení kraje o jejím zřízení, bude toto vyhlášení oznámeno spolu s předáním příslušné dokumentace příslušnému katastrálnímu úřadu k zápisu do katastru nemovitostí v souladu s § 42 odst. 3 zákona.

Po vyhlášení přírodní památky a jejího ochranného pásma, tj. po nabytí účinnosti právního předpisu - nařízení kraje o jejím zřízení, bude toto vyhlášení oznámeno spolu s předáním příslušné dokumentace Agentuře ochrany přírody a krajiny ČR k zápisu do ústředního seznamu ochrany přírody v souladu s § 42 odst. 1 a 2 zákona a § 12 až 14 a přílohy č. 5 vyhlášky č. 45/2018 Sb.

Část II

Oznámení o možnosti seznámit se s návrhem plánu péče o přírodní památku Šidlovy skalky

Krajský úřad Jihomoravského kraje, odbor životního prostředí, jako příslušný orgán ochrany přírody podle § 77a odst. 4 písm. f) zákona č. 114/1992 Sb., o ochraně přírody a krajiny (dále jen „zákon“), oznamuje v souladu s § 38 odst. 3 zákona, že byl zpracován **návrh plánu péče o přírodní památku Šidlovy skalky s platností na období 2026 - 2029**.

Plán péče o zvláště chráněné území je odborný a koncepční dokument ochrany přírody, který na základě údajů o dosavadním vývoji a současném stavu navrhuje opatření na zachování nebo zlepšení stavu předmětu ochrany ve zvláště chráněném území a na jeho zabezpečení před nepříznivými vlivy okolí v jeho ochranném pásmu (§ 38 odst. 1 zákona). Obsah plánu péče a další související náležitosti upravují ustanovení § 2 a 4 až 7 vyhlášky č. 45/2018 Sb., o plánech péče, zásadách péče a podkladech k vyhlášení, evidenci a označování chráněných území.

Před schválením plánu péče vydá orgán ochrany přírody oznámení o možnosti seznámit se s návrhem plánu péče; oznámení zveřejní na portálu veřejné správy a zašle dotčeným obcím, které je zveřejní na své úřední desce (§ 38 odst. 3 zákona).

Návrh plánu péče projedná orgán ochrany přírody s dotčenými obcemi a kraji; o způsobu vypořádání připomínek vlastníků, obcí a krajů sepíše orgán ochrany přírody protokol, kterým zároveň plán péče schválí (§ 38 odst. 4 zákona).

S návrhem plánu péče je možné se seznámit a nahlédnout do něj na detašovaném pracovišti odboru životního prostředí Krajského úřadu Jihomoravského kraje, nám. Armády 8, Znojmo, 5. poschodí, dveře č. 609 nebo 606, vždy v úřední dny pondělí, středa od 8⁰⁰ do 17⁰⁰ hod nebo i v jiném termínu po předchozí telefonické domluvě (tel. č. 541 654 321), na webových stránkách Jihomoravského kraje na adrese <https://www.jmk.cz> v kapitole "Krajský úřad / Odbor životního prostředí / Ochrana přírody a krajiny / Projednávané záměry na vyhlášení a plány péče o přírodní rezervace a přírodní památky", příp. po dohodě i na Úřadu městys Olbramovice.

Připomínky k návrhu plánu péče mohou dotčené obce a kraje a vlastníci dotčených pozemků uplatnit ve lhůtě 90 dnů od doručení tohoto oznámení. Připomínky se uplatňují u příslušného

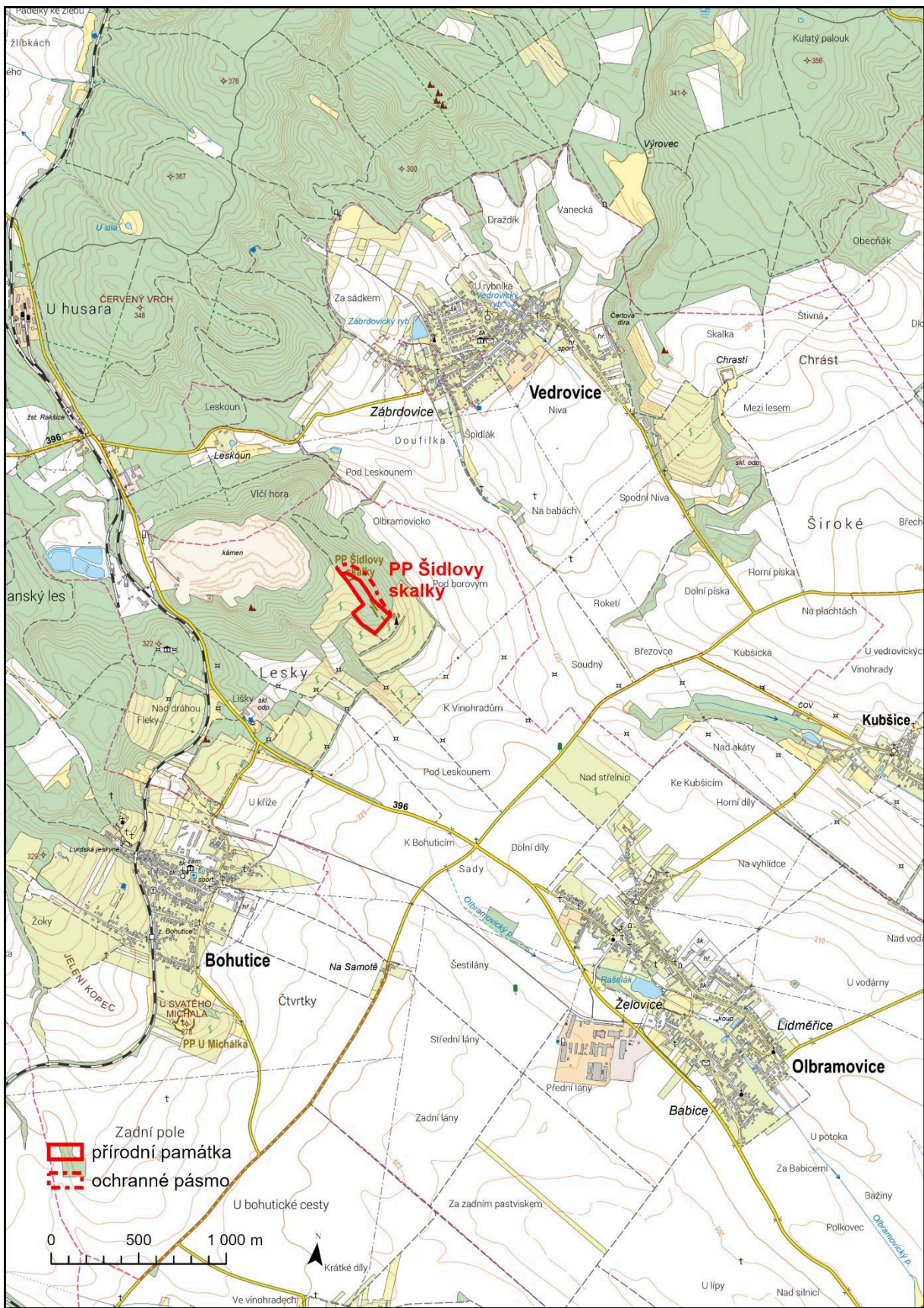
orgánu ochrany přírody, tj. Krajského úřadu Jihomoravského kraje, odboru životního prostředí, Žerotínovo nám. 3, 601 82 Brno, který včas uplatněné připomínky posoudí a o způsobu jejich vypořádání sepíše protokol, kterým zároveň plán péče schválí s platností od data účinnosti právního předpisu – nařízení kraje, kterým bude přírodní památka vyhlášena. K připomínkám uplatněným po výše stanovené lhůtě nebude přihlédnuto. Pokud připomínky nebudou uplatněny, má se za to, že dotčený subjekt s předloženým návrhem souhlasí.

Ing. Mojmír Pehal
vedoucí odboru

Přílohy:

1. Kopie Základní mapy ČR se zákresem hranic přírodní památky Šidlovy skalky a jejího ochranného pásma
2. Kopie katastrální mapy se zákresem hranic přírodní památky Šidlovy skalky a jejího ochranného pásma

Kopie základní mapy ČR se zákresem hranic přírodní památky Šidlovy skalky a jejího ochranného pásma



Kopie katastrální mapy se zákresem hranic přírodní památky Šidlovy skalky a jejího ochranného pásma

