

**Záměr
na vyhlášení zvláště chráněného území**

ve smyslu ustanovení § 40 odst. 1 zákona č. 114/1992 Sb.
o ochraně přírody a krajiny ve znění pozdějších předpisů
a § 10 vyhlášky č. 45/2018 Sb.

Přírodní památka

Záhumenice

1. Název zvláště chráněného území:

Záhumenice

2. Návrh kategorie ochrany zvláště chráněného území:

Přírodní památka - dále jen „PP“

(ve smyslu § 36 odst. 1 zákona č. 114/1992 Sb., o ochraně přírody a krajiny ve znění pozdějších předpisů – dále jen “zákon”)

3. Předměty ochrany a jejich popis:

3.1. Souhrnná charakteristika předmětů ochrany:

Travný ekosystém luk a pastvin, populace hrachoru panonského pravého (*Lathyrus pannonicus* subsp. *pannonicus*) a snědku pyrenejského kulatoplodého (*Ornithogalum pyrenaicum* subsp. *sphaerocarpum*).

3.2. Popis předmětů ochrany:

A. ekosystémy

ekosystém	podíl plochy v ZCHÚ (%)	popis ekosystému
T3.4D Širokolisté suché trávníky, porosty bez význačného výskytu vstavačovitých a bez jalovce obecného (<i>Juniperus communis</i>), T3.4C Širokolisté suché trávníky, porosty s význačným výskytem vstavačovitých a bez jalovce obecného (<i>Juniperus communis</i>)	50	mezofilní až sušší květnaté louky na pomezí svazů <i>Bromion erecti</i> a <i>Arrhenatherion elatioris</i> ; vzhledem k utváření terénu a přístupnosti těžké technice se porosty v různých částech území liší mírou zachovalosti a stupněm ovlivnění intenzivním hospodařením (zejména hnojením v minulosti), jenž se odráží např. v početnosti orchidejí – všechny porosty jsou aktuálně vymapovány jako biotop T3.4D (bez význačného výskytu vstavačovitých), ale v technice obtížněji přístupných sesuvných částech s více solitárními dřevinami a menšími remízky, především v horních partiích východního žlebu, méně ve střední části lučních svahů podél západního žlebu, lze najít také početnější výskyt orchidejí, zejména bradáčku vejčitého (<i>Listera ovata</i>), hlavinky horské (<i>Traunsteinera globosa</i>) a pětiprstky žežulníku (<i>Gymnadenia conopsea</i>) a lze hovořit o drobných ostrůvcích biotopu T3.4C, kromě orchidejí se v těchto místech koncentrují také další vzácnější druhy a porosty jsou zde celkově květnatější; k travinným dominantám ekosystému patří zejména sverep vzpřímený (<i>Bromus erectus</i>), válečka prapořitá (<i>Brachypodium pinnatum</i>), ovsíř pýřitý (<i>Helictotrichon pubescens</i>), trojštět žlutavý (<i>Trisetum flavescens</i>), kostřava červená (<i>Festuca rubra</i>), tomka vonná (<i>Anthoxanthum odoratum</i>), ostřice horská (<i>Carex montana</i>) nebo ovsík vyvýšený (<i>Arrhenatherum elatius</i>), k nejčastějším bylinám patří máchelka srstnatá (<i>Leontodon hispidus</i>), chrpa luční (<i>Centaurea jacea</i>), tužebník obecný (<i>Filipendula vulgaris</i>), kopretiny (<i>Leucanthemum vulgare</i> agg.), kontryhele (<i>Alchemilla</i> spp.), místy též jetel prostřední (<i>Trifolium medium</i>), jetel luční (<i>Trifolium pratense</i>) nebo ocún jesenní (<i>Colchicum autumnale</i>), ze vzácnějších druhů se vyskytují např. pcháč panonský (<i>Cirsium pannonicum</i>), mochna bílá (<i>Potentilla alba</i>), jetel červenavý (<i>Trifolium rubens</i>), škarda

ekosystém	podíl plochy v ZCHÚ (%)	popis ekosystému
		<p>ukousnutá (<i>Crepis praemorsa</i>), černýš hřebenitý (<i>Melampyrum cristatum</i>), překvapivě častý je hrachor panonský pravý (<i>Lathyrus pannonicus</i> subsp. <i>pannonicus</i>), při horním okraji východního žlebu se nachází bohatá populace snědku pyrenejského kulatoplodého (<i>Ornithogalum pyrenaicum</i> subsp. <i>sphaerocarpum</i>), další vzácnější a ohrožené druhy uvádí kapitola 2.1.2 plánu péče;</p> <p>významným strukturním prvkem ekosystému zvyšujícím jeho biodiverzitu jsou solitérní dřeviny, menší remízky a členité lesní okraje;</p> <p>na lokalitě se vyskytují také početná společenstva živočichů, z významnějších např. dřepčík <i>Sphaeroderma rubidum</i>, podrobnější přehled vzácnějších druhů uvádí kapitola 2.1.2 plánu péče</p>
T1.1 Mezofilní ovsíkové louky	30	<p>mezofilní až sušší květnaté louky na pomezí svazů <i>Arrhenatherion elatioris</i> a <i>Cynosurion cristati</i>, místy se zřetelnými tendencemi k suchomilnějším porostům svazu <i>Bromion erecti</i>; převážně se jedná o porosty vniklé zatravněním rozoraných částí svahů jetelotravní směsí v roce 1981 a následným dosycováním lučnými druhy z okolí;</p> <p>k travinným dominantám patří zejména srha laločnatá (<i>Dactylis glomerata</i>), ovsíř pýřitý (<i>Helictotrichon pubescens</i>), trojštět žlutavý (<i>Trisetum flavescens</i>), kostřava červená (<i>Festuca rubra</i>), tomka vonná (<i>Anthoxanthum odoratum</i>), místy ale také sverep vzpřímený (<i>Bromus erectus</i>) nebo válečka prapořitá (<i>Brachypodium pinnatum</i>),</p> <p>k častějším bylinám patří máchelka srstnatá (<i>Leontodon hispidus</i>), jahodník chlumní (<i>Fragaria viridis</i>), kopretiny (<i>Leucanthemum vulgare</i> agg.), jetel luční (<i>Trifolium pratense</i>) a j. plazivý (<i>T. repens</i>), krvavec toten (<i>Sanguisorba officinalis</i>), třezalka skvrnitá (<i>Hypericum maculatum</i>), kostival lékařský (<i>Symphytum officinale</i>), chrastavec rolní (<i>Knautia arvensis</i> agg.), kokrhel menší (<i>Rhinanthus minor</i>) ze vzácnějších místy např. prvosenka jarní (<i>Primula veris</i>), kokrhel luštinec (<i>Rhinanthus alectorolophus</i>), další vzácnější a ohrožené druhy uvádí kapitola 2.1.2 plánu péče;</p> <p>z živočichů lze zmínit výskyt totenových modrásků – modráška bahenního (<i>Phengaris nausithous</i>) a modráška očkovaného (<i>Phengaris teleius</i>)</p>
T1.10 Vegetace vlhkých narušovaných míst	<1	<p>zejména ve středních a hořejších částech svahů se na loukách a jejich okrajích roztroušeně vyskytují drobné mokřiny v místech vývěrů podzemní vody, nezřídka vázaných na drenážní skruže; strukturou a druhovým složením zpravidla dobře odpovídají asociaci <i>Junco inflexi-Menthetum longifoliae</i> řazené do svazu <i>Calthion palustris</i>, v jehož zachovalejší typy místy přecházejí, časté je prolínání s mokřadní vegetací se zblochanem řasnatým asociace <i>Glycerietum notatae</i>;</p> <p>kromě charakteristických dominant obsažených ve jménech asociací se uplatňují vlhkomilné traviny i byliny se širší ekologickou amplitudou jako ostřice srstnatá (<i>Carex hirta</i>), metlice trsnatá (<i>Deschampsia cespitosa</i>), lipnice obecná (<i>Poa trivialis</i>), přeslička bahenní (<i>Equisetum palustre</i>), blatouch bahenní (<i>Caltha palustris</i>), pcháč zelinný (<i>Cirsium oleraceum</i>) nebo rozrazil drchničkovitý (<i>Veronica anagallis-aquatica</i>), některé vlhkomilné</p>

ekosystém	podíl plochy v ZCHÚ (%)	popis ekosystému
		nitrofyty jako šťovík tupolistý (<i>Rumex obtusifolius</i>) a kopřiva dvoudomá (<i>Urtica dioica</i>), ale také druhy vápnitých mokřadů jako ostřice Otrubova (<i>Carex otrubae</i>), o. chabá (<i>C. flacca</i>), o. rusá (<i>C. flava</i>), o. prosová (<i>C. panicea</i>) nebo o. latnatá (<i>C. paniculata</i>), vrbovka malokvětá (<i>Epilobium parviflorum</i>) a zejména pak vzácná odemka vodní (<i>Catabrosa aquatica</i>).

*Výměry biotopů byly určeny v prostředí ArcGIS.

4. Cíl ochrany

Cílem ochrany PP je zachování ekosystému luk a pastvin s výskytem stabilní populace hrachoru panonského pravého (*Lathyrus pannonicus* subsp. *pannonicus*) a snědku pyrenejského kulatoplodého (*Ornithogalum pyrenaicum* subsp. *sphaerocarpum*).

5. Základní ochranné podmínky:

Základní ochranné podmínky přírodních památek jsou stanoveny v § 36 odst. 2 zákona.

6. Návrh bližších ochranných podmínek:

V souladu s ustanovením § 36 odst. 1 zákona se navrhuje, aby na území navržené PP bylo možno jen se souhlasem orgánu ochrany přírody provádět tyto činnosti a zásahy:

- povolovat nebo provádět změny druhů pozemků nebo způsobů jejich využití
- zřizovat příkrmovací zařízení nebo slániska a příkrmovat nebo vnařovat zvěř mimo příkrmovací zařízení
- vysazovat a kácet dřeviny rostoucí mimo les
- vysazovat nebo vysévat rostliny nebo vypouštět živočichy

Vymezení ochranného pásma

Ochranné pásmo se nevyhlašuje, k zabezpečení zvláště chráněného území před rušivými vlivy bude v souladu s § 37 odst. 1 zákona území do vzdálenosti 50 m od hranic zvláště chráněného území.

7. Územně správní zařazení území:

7.1. Přírodní památka:

kraj:	Zlínský
okres:	Uherské Hradiště
obec s rozšířenou působností:	Uherský Brod
obec s pověřeným obecním úřadem:	Uherský Brod
obec:	Strání
katastrální území:	Strání

7.2. Ochranné pásmo:

kraj:	Zlínský
okres:	Uherské Hradiště

obec s rozšířenou působností:	Uherský Brod
obec s pověřeným obecním úřadem:	Uherský Brod
obec:	Strání
katastrální území:	Strání

8. Přehled katastrálních území a parcelních čísel pozemků dotčených záměrem na vyhlášení PR:

Přílohy

T1 – Vymezení území podle současného stavu katastru nemovitostí

9. Předpokládaná výměra zvláště chráněného území a ochranného pásma:

- PP – 65,87 ha
- ochranné pásmo PP – 17,49 ha

Výměra byla určena v prostředí ArcGIS.

10. Odůvodnění záměru:

10.1. Historie ochrany území:

V roce 1982 bylo území vyhlášeno radou ONV Uherské Hradiště jako chráněný přírodní výtvar, a to na území v té době již existující CHKO Bílé Karpaty. V roce 1991 bylo přehlášeno vyhláškou Okresního úřadu Uherské Hradiště a v roce 1992 bylo vyhláškou MŽP ČR převedeno do kategorie přírodní památka. V roce 2005 zde byla vyhlášena evropsky významná lokalita EVL CZ0724090 Bílé Karpaty.

10.2. Hlavní důvody zpracování záměru na vyhlášení PR:

Záhumenice byly původně vyhlášeny v rozsahu, který zahrnoval nejzachovalejší a druhově nejpestřejší luční partie nezasazené intenzifikací zemědělství, vázané však na obtížně obhospodařovatelné žlábky zarůstající dřevinami. Rozsáhlejší, ale druhově ochuzené louky ovlivněné intenzivní pastvou v minulosti byly vyhlášeny jako ochranné pásmo. Z původních bezlesých ploch ve vlastním MZCHÚ se do dnešních dnů mnoho nezachovalo.

Přes nevelkou rozlohu se u luk náležejících do stávající PP Záhumenice stále jedná o nejcennější luční porosty v území, zejména na horním konci východního žlebu. Díky třicetileté cílené péči se výrazně zlepšil stav zdejších luk, kde se dnes vyskytují mnohé hodnotné porosty – včetně obnovené a početné populace kriticky ohroženého hrachoru panonského pravého (*Lathyrus pannonicus* subsp. *pannonicus*). Hodnotné luční plochy se nacházejí také na výše položených loukách nad MZCHÚ a jeho ochranným pásmem, kam částečně zasahují některé dílčí porosty dlouhodobě obhospodařované s podporou „Programu péče o krajinu.“

V partiích náležejících k dosavadnímu ochrannému pásmu i na navazujících loukách nad ním se přitom vyskytuje podstatná část zdejší populace kriticky ohroženého hrachoru panonského pravého (*Lathyrus pannonicus* subsp. *pannonicus*), který v České republice roste pouze v okolí Strání a největší populaci má právě na Záhumenicích. Do dosavadního ochranného pásma zasahuje i část populace kriticky ohroženého snědku pyrenejského kulatoplodého (*Ornithogalum pyrenaicum* subsp. *sphaerocarpum*) a řada dalších vzácných a zvláště chráněných druhů rostlin jako např. kosatec trávovitý (*Iris graminea*), hlavinka horská (*Traunsteinera globosa*), pětiprstka žežulník (*Gymnadenia conopsea*) nebo mečík střechovitý (*Gladiolus imbricatus*). V několika lučních mokřinách doposud ležících mimo MZCHÚ i OP se nachází také početná populace odemky vodní (*Catabrosa aquatica*), kriticky ohrožené trávy,

známé dnes v ČR jen z pěti dalších nalezišť (nejblíže z mokřin na loukách pod Vysokým vrchem v k. ú. Bystřice pod Lopeníkem).

Mezofilnější louky v horních partiích nově vyhlášené PP hostí mj. bohaté populace krvavce totenu (*Sanguisorba officinalis*), na který jsou vázány dva druhy silně ohrožených modrásků – m. očkovaný (*Phengaris teleius*) a m. bahenní (*P. nausithous*). Z brouků zde byl nalezen kriticky ohrožený dřepčík *Sphaeroderma rubidum*, který je stenotopním oligofágem na hvězdnicovitých (Asteraceae), zejména na chrpě luční (*Centaurea jacea*). Pro podporu tohoto druhu je nezbytné ponechání ploch (otav) bez seče. Terikolní hmyz je zastoupen druhem z čeledi nosatcovití, a to broukem *Brachysomus hirtus*. Tento druh lze nalézt v blízkosti organických zbytků rostlinného původu (hrabanka, mrtvé větve, dutiny stromů), kterými se živí.

Rozšíření chráněného území o louky bývalého ochranného pásma a další luční enklávy jižně od něj představuje opatření k prevenci jejich poškozování nevhodným hospodařením – například změnami vodního režimu, změnou způsobu využívání pozemků, používáním biocidů či ukládáním materiálu. Zároveň bude na tyto plochy rozšířena cílená péče o krajinu a systematický monitoring, což přispěje k dlouhodobé udržitelnosti těchto cenných biotopů

10.3. K názvu zvláště chráněného území:

MZCHÚ je od svého vyhlášení v roce 1982 vedeno pod názvem „Záhumenice“, podle místní části obce Strání. Tento název je vhodné používat i nadále. Pojem „záhumenice“ je tradičním označením pro menší zemědělské pozemky nacházející se obvykle za vesnickými domy nebo v jejich těsné blízkosti. Tyto plochy byly využívány především k samozásobitelským účelům, jako je pěstování plodin, ovocnářství, chov zvířat nebo jiné drobné hospodářské činnosti, které sloužily k obživě rodiny.

10.4. Ke kategorii ochrany zvláště chráněného území:

Od roku 1992 je MZCHÚ vedeno v kategorii přírodní památka. Nové vymezení, které již zahrnuje všechny předměty ochrany, odpovídá přírodními hodnotami a vědeckým významem legislativně stanovené definici přírodní památky. Jedná se o menší území soustředěných přírodních hodnot se zastoupením ekosystémů typických a významných pro příslušnou geografickou oblast.

10.5. K předmětům ochrany:

Předměty ochrany jsou navrženy tak, aby obsáhly přírodní hodnoty území nově navržené PP v celé šíři a byly v souladu s habitatovými předměty ochrany EVL Bílé Karpaty. Z nich jsou zde zastoupena přírodní stanoviště 6210 – Přirozené suché trávníky a facie křovin na vápnitých podložích (*Festuco-Brometalia*), včetně varianty 6210* (význačná naleziště vstavačovitých) – a 6510 – Extenzivní sečené louky nížin až podhůří (*Arrhenatherion, Brachypodio-Centaureion nemoralis*). Jako stanoviště 6210 lze hodnotit asi polovinu lučních porostů v území, z toho jen malou část ve variantě význačných nalezišť vstavačovitých (6210*). Stanoviště 6510 pak představuje ostatní luční porosty. Několik mokřadů v území ponejvíce odpovídá biotopu T1.10 – vegetace vlhkých narušovaných půd – až T1.5 – vlhké pcháčové louky. Tyto biotopy nepatří mezi přírodní stanoviště podle směrnice o stanovištích (Směrnice Rady 92/43/EHS), avšak dotvářejí charakteristický ráz zdejších luk.

10.6. K cílům ochrany:

Cíle ochrany jsou formulovány v souladu s ustanoveními § 36 odst. 1 zákona tak, aby bylo zajištěno zachování předmětu ochrany v příznivém stavu.

10.7. K návrhu bližších ochranných podmínek:

Bližší ochranné podmínky (dále jen „BOP“) PP jsou navrženy a nastaveny tak, aby umožnily orgánu ochrany přírody usměrňovat činnosti, které nejsou zcela ošetřeny základními ochrannými podmínkami PP a mohly by vést k nežádoucím změnám dochovaného stavu přírodního prostředí.

Zdůvodnění jednotlivých podmínek pro PP:

Ad a/ povolovat nebo provádět změny druhů pozemků nebo způsobů jejich využití

Předměty ochrany PP jsou vázány na stávající druhy a způsoby využití pozemků, změna druhu a s ním související využití pozemků může mít významný negativní vliv na jejich výskyt.

Ad b/ zřizovat příkrmovací zařízení nebo slaniska a příkrmovat nebo vnařit zvěř mimo příkrmovací zařízení

Vlivem koncentrace zvěře v blízkosti mysliveckých a příkrmovacích zařízení nebo na nevhodných místech v okolí dochází k eutrofizaci, intenzivnímu sešlapu a značným škodám na porostech.

Ad c/ vysazovat a kácet dřeviny rostoucí mimo les

Kácení může vést ke ztrátě biotopů (např. saproxylického hmyzu, dutinových ptáků, netopýrů) a narušení mikroklimatu, které může mít za následek úbytek druhů vázaných na dané stanoviště. Nevhodná výsadba (např. nepůvodních nebo invazních druhů) může ohrozit původní vegetaci a celkovou ekologickou rovnováhu v území.

Ad d/ vysazovat nebo vysévat rostliny nebo vypouštět živočichy

Nekontrolované vysazování rostlin či vypouštění živočichů může vést k narušení konkurenčních vztahů, šíření invazních druhů a degradaci hodnotných stanovišť. Omezení takových zásahů je nezbytné pro udržení přirozené druhové skladby a ekologické stability zdejších biotopů.

10.8. K vymezení hranice zvláště chráněného území:

V rámci komplexních pozemkových úprav obce Strání, které byly ukončeny v roce 2021, bylo připraveno parcelní vymezení pro nové vyhlášení PP dle návrhu SCHKO Bílé Karpaty, tak aby byly v území zahrnuty všechny významné fenomény předmětů ochrany. Jižní hranici MZCHÚ tvoří nezpevněná komunikace s parc. č. 8758, která vede po hřebeni směrem k místní části Květná. Jihozápadní až severní hranice je vedena podél lesních porostů. Severní až východní hranice probíhá po vnějším okraji remízu. Z území oproti původnímu vyhlášení byly vyjmuty pozemky s lesním porostem na severu a zejména severozápadě území PP.

10.9. K vymezení ochranného pásma:

Ochranné pásmo není vyhlášené, je jím tedy dle § 37 zákona pás do vzdálenosti 50 m od hranice ZCHÚ. Na území přírodní památky v současné době nepůsobí žádné jednosměrně identifikované negativní vlivy pocházející z vnějšího prostředí, a proto není nutné vyhlášovat zvláštní ochranné pásmo. Zákonem vymezené ochranné pásmo je v tomto případě považováno za dostatečné a zároveň klíčové pro zajištění ochrany území, zejména před potenciálními změnami v jeho bezprostředním okolí, které by mohly mít závažné dopady na předměty ochrany PP. Ochranné pásmo se dotýká převážně lesních a zemědělských pozemků.

11. Použité podklady a zdroje informací

Digitální registr ochrany přírody (<http://drusop.nature.cz>)

Katastrální mapa České republiky (<http://ags.cuzk.cz>)

Mapový portál AOPK ČR (<http://mapy.nature.cz>)

Nálezová databáze ochrany přírody (<http://portal.nature.cz/nd/find.php>)

Portál informačního systému ochrany přírody (<http://portal.nature.cz>)

Základní mapa České republiky (<https://ags.cuzk.cz>)

Provedené přírodovědné průzkumy:

Bonari G., Fajmon K., Malenovský I., Zelený D., Holuša J., Jongepierová I., Kočárek P., Konvička O., Uříčář J. & Chytrý M. (2017): Management of semi-natural grasslands benefiting both plant and insect diversity: The importance of heterogeneity and tradition. – *Agriculture, Ecosystems and Environment* 246: 243–252.

Devánová, K. (2012). Botanický inventarizační průzkum Přírodní památky Záhumenice, k. ú. Strání – flóra: Závěrečná zpráva. Ms. [depon. in AOPK ČR, RP Správa CHKO Bílé Karpaty, pracoviště Luhačovice]19 s.

Hrouzek M. (2006). Monitoring druhu *Maculinea nausithous* a *Maculinea telejus* na lokalitě PP Záhumenice (CHKO Bílé Karpaty) v roce 2006. 2 s. Monitoring druhů.

Jongepierová I. & Jongepier J. W. (2000): Botanický inventarizační průzkum nelesních chráněných území v CHKO Bílé Karpaty. Část 1.: okolí Strání a Březové. – *Sborník Přírodovědného klubu v Uherském Hradišti* 5: 52–75.

Jongepier J. W. & Jongepierová I. (1999): Botanický inventarizační průzkum PP Záhumenice.– Ms. [Závěreč. zpráva; depon. in: AOPK ČR, regionální pracoviště Správa CHKO Bílé Karpaty, Luhačovice].

Kočí M. (2019): Aktualizace mapovacího okrsku cz1030. Aktualizace vrstvy mapování biotopů ČR. – AOPK ČR, Praha (on-line mapová aplikace a databáze: <http://webgis.nature.cz/mapomat/>; <http://portal.nature.cz/nd>; navštíveno 10. 12. 2024).

Konvička, J. (2022). Inventarizační průzkum fytofágního hmyzu a epigeických predátorů v PP Záhumenice. Ms. [Závěreč. zpráva; depon. in: AOPK ČR, regionální pracoviště Správa CHKO Bílé Karpaty, Luhačovice]11 s.

Komzáková O. (2007): Květilkovití - Anthomyiidae (Diptera, Brachycera) PP Mechnáčky, PP Nová hora, PP Záhumenice a okolí vrchu Vyškovec v CHKO Bílé Karpaty. – Ms. [Závěreč. zpráva; depon. in: AOPK ČR, regionální pracoviště Správa CHKO Bílé Karpaty, Luhačovice.]

Malenovský I., Kment P. & Konvička O. [eds] (2012): Species inventories of selected insect groups in the Bílé Karpaty Protected Landscape Area and Biosphere Reserve (Czech Republic). – *Acta Musei Moraviae, Scientiae biologicae, Special issue* 96(2): 1– 933.

Prach K., Jongepierová I., Jeřábková H., Mudrák O. & Fajmon K. (2021): Vegetace trvalých luk – referenční studijní plochy ke sledování sukcese vegetace na zatravněných polích v

Bílých Karpatech. – AOPK ČR, Praha. (Datová sada in on-line mapová aplikace a databáze: <http://portal.nature.cz/nd>; navštíveno 10. 12. 2024.)

Svačina T. [ed.] (2017): Záchranný program pro snědk pyrenejský kulatoplodý v České republice. – Ms. [Návrh záchranného programu; depon. in: AOPK ČR, Praha.]

Svačina T., Fajmon K. & Fajmonová Z. (2020): Zpráva z monitoringu početnosti populací snědku pyrenejského kulatoplodého v roce 2020. – Ms. [Závěreč. zpráva, depon. in: Českomoravské sdružení pro ochranu přírody z.s., Chvalčov (Bystřice pod Hostýnem).]

Svačina T., Fajmon K. & Fajmonová Z. (2021): Zpráva z monitoringu početnosti populací snědku pyrenejského kulatoplodého v roce 2021. – Ms. [Závěreč. zpráva, depon. in: AOPK ČR, Praha.]

Svačina T., Fajmon K. & Potyková Z. (2022): Zpráva z monitoringu početnosti populací snědku pyrenejského kulatoplodého v roce 2022. – Ms. [Závěreč. zpráva, depon. in: AOPK ČR, Praha.]

Svačina T., Fajmon K. & Potyková Z. (2023): Zpráva z monitoringu početnosti populací snědku pyrenejského kulatoplodého v roce 2023. – Ms. [Závěreč. zpráva, depon. in: AOPK ČR, Praha.]

Svačina T., Fajmon K. & Potyková Z. (2024): Zpráva z monitoringu početnosti populací snědku pyrenejského kulatoplodého v roce 2024. – Ms. [Závěreč. zpráva, depon. in: AOPK ČR, Praha.]

Šmerdová E. (2023): Botanická inventarizace lokality PP Záhumenice. Průběžná zpráva. – Ms. [Závěreč. zpráva; depon. in: AOPK ČR, RP Správa CHKO Bílé Karpaty, Luhačovice.]

Trávníček D. (2021). Inventarizace MZCHÚ PP Záhumenice – vodní hmyz. – Ms. [Závěreč. zpráva; depon. in: Ústřední seznam ochrany přírody, AOPK ČR, Praha] 3 s.

Přílohy:

A. Tabulkové přílohy:

T1: Vymezení území a jeho ochranného pásma podle současného stavu katastru nemovitostí

B. Mapové přílohy:

M1: Orientační mapa s vyznačením ZCHÚ

M2: Katastrální mapa s vyznačením ZCHÚ

Příloha T1 – Vymezení území a jeho ochranného pásma podle současného stavu katastru nemovitostí

Zvláště chráněné území:

Katastrální území: 756113, Strání

Číslo parcely podle KN	Druh pozemku podle KN	Způsob využití pozemku podle KN	Výměra parcely celková (m ²)	Výměra parcely v ZCHÚ (m ²)
6852	trvalý travní porost		6036	6036
6853	trvalý travní porost		3042	3042
6854	trvalý travní porost		2419	2419
6855	trvalý travní porost		3101	3101
6856	trvalý travní porost		3270	3270
6857	trvalý travní porost		4507	4507
6858	trvalý travní porost		7108	7108
6859	trvalý travní porost		5445	5445
7003	trvalý travní porost		305	305
7005	trvalý travní porost		407	407
7008	trvalý travní porost		3233	3233
7010	trvalý travní porost		839	839
7011	trvalý travní porost		1043	1043
7012	trvalý travní porost		1592	1592
7013	trvalý travní porost		2479	2479
7014	trvalý travní porost		1681	1681
7015	trvalý travní porost		2029	2029
7016	trvalý travní porost		1774	1774
7017	trvalý travní porost		2860	2860
7018	trvalý travní porost		3760	3760
7019	trvalý travní porost		4233	4233
7020	trvalý travní porost		8394	8394
7021	trvalý travní porost		4784	4784
7022	trvalý travní porost		5086	5086
7023	trvalý travní porost		3539	3539
7024	trvalý travní porost		8440	8440
7025	trvalý travní porost		6553	6552
7026	trvalý travní porost		12021	12021
7027	trvalý travní porost		4830	4830
7028	trvalý travní porost		9900	9900
7029	trvalý travní porost		9423	9423
7030	trvalý travní porost		9613	9613
7031	trvalý travní porost		10224	10224
7032	trvalý travní porost		4754	4754

Číslo parcely podle KN	Druh pozemku podle KN	Způsob využití pozemku podle KN	Výměra parcely celková (m ²)	Výměra parcely v ZCHÚ (m ²)
7033	trvalý travní porost		4798	4798
7034	trvalý travní porost		4932	4932
7035	trvalý travní porost		4892	4892
7036	trvalý travní porost		6456	6456
7037	trvalý travní porost		3401	3401
7038	trvalý travní porost		10061	10061
7039	trvalý travní porost		5247	5247
7040	trvalý travní porost		5538	5538
7041	trvalý travní porost		8627	8627
7042	trvalý travní porost		5953	5953
7043	trvalý travní porost		8047	8047
7044	trvalý travní porost		10780	10780
7045	trvalý travní porost		5788	5788
7046	trvalý travní porost		5836	5836
7047	trvalý travní porost		6139	6139
7048	trvalý travní porost		5841	5841
7049	trvalý travní porost		9956	9956
7050	trvalý travní porost		4875	4875
7051	trvalý travní porost		4537	4537
7052	trvalý travní porost		5274	5274
7053	trvalý travní porost		5065	5065
7054	trvalý travní porost		6579	6579
7055	trvalý travní porost		6861	6861
7056	trvalý travní porost		4945	4945
7057	trvalý travní porost		8701	8701
7058	trvalý travní porost		8751	8751
7059	trvalý travní porost		4614	4614
7061	trvalý travní porost		17609	17609
7062	trvalý travní porost		2591	2591
7063	trvalý travní porost		4592	4592
7064	trvalý travní porost		8626	8626
7065	ostatní plocha	neplošná půda	178	178
7066	trvalý travní porost		3359	3359
7067	ostatní plocha	neplošná půda	124	124
7068	ostatní plocha	neplošná půda	99	99
7069	ostatní plocha	neplošná půda	87	87
7071	ostatní plocha	neplošná půda	297	297
7072	trvalý travní porost		2896	2896
7073	ostatní plocha	neplošná půda	130	130
7074	trvalý travní porost		3319	3319

Číslo parcely podle KN	Druh pozemku podle KN	Způsob využití pozemku podle KN	Výměra parcely celková (m ²)	Výměra parcely v ZCHÚ (m ²)
7075	ostatní plocha	neplodná půda	129	129
7076	ostatní plocha	neplodná půda	135	135
7077	trvalý travní porost		3562	3562
7078	trvalý travní porost		3562	3562
7079	ostatní plocha	neplodná půda	203	203
7080	trvalý travní porost		6030	6030
7082	trvalý travní porost		6691	6691
7083	ostatní plocha	neplodná půda	358	358
7084	ostatní plocha	neplodná půda	150	150
7085	trvalý travní porost		6427	6427
7086	ostatní plocha	neplodná půda	306	306
7087	ostatní plocha	neplodná půda	183	183
7088	trvalý travní porost		6675	6675
7089	trvalý travní porost		6824	6824
7090	trvalý travní porost		2273	2273
7091	trvalý travní porost		3026	3026
7092	trvalý travní porost		4483	4483
7093	trvalý travní porost		5314	5314
7094	trvalý travní porost		5857	5857
7095	trvalý travní porost		2513	2513
7096	trvalý travní porost		2414	2414
7098	trvalý travní porost		4556	4556
7099	trvalý travní porost		6780	6780
7101	trvalý travní porost		6015	6015
7103	trvalý travní porost		4624	4624
7235	trvalý travní porost		3403	3403
7236	trvalý travní porost		6576	6576
7237	trvalý travní porost		5259	5259
7238	trvalý travní porost		5470	5470
7239	trvalý travní porost		10655	10655
7240	ostatní plocha	neplodná půda	65	65
7241	ostatní plocha	neplodná půda	503	503
7242	ostatní plocha	neplodná půda	348	348
7243	ostatní plocha	neplodná půda	313	313
7244	ostatní plocha	neplodná půda	465	465
7245	ostatní plocha	neplodná půda	574	574
7246	ostatní plocha	neplodná půda	808	808
7247	ostatní plocha	neplodná půda	1301	1301
7248	ostatní plocha	neplodná půda	1362	1362
7249	ostatní plocha	neplodná půda	2435	2435

Číslo parcely podle KN	Druh pozemku podle KN	Způsob využití pozemku podle KN	Výměra parcely celková (m ²)	Výměra parcely v ZCHÚ (m ²)
7250	ostatní plocha	neplodná půda	2628	2628
7251	trvalý travní porost		3663	3663
7252	ostatní plocha	neplodná půda	1446	1446
7253	trvalý travní porost		2130	2130
7254	ostatní plocha	neplodná půda	4554	4554
7255	trvalý travní porost		1826	1826
7256	trvalý travní porost		1942	1942
7257	trvalý travní porost		5882	5882
7258	trvalý travní porost		2194	2194
7259	trvalý travní porost		2002	2003
7260	trvalý travní porost		2019	2019
7261	trvalý travní porost		3268	3268
7263	ostatní plocha	neplodná půda	220	220
7264	trvalý travní porost		5053	5053
7265	ostatní plocha	neplodná půda	235	235
7266	trvalý travní porost		2054	2054
7267	ostatní plocha	neplodná půda	444	444
7268	trvalý travní porost		3467	3467
7269	ostatní plocha	neplodná půda	461	461
7270	trvalý travní porost		1841	1841
7271	trvalý travní porost		2010	2010
7272	ostatní plocha	neplodná půda	433	433
7273	trvalý travní porost		2027	2027
7274	trvalý travní porost		3905	3905
7275	ostatní plocha	neplodná půda	414	414
7276	ostatní plocha	neplodná půda	434	434
7277	trvalý travní porost		4015	4015
7278	trvalý travní porost		4012	4012
7279	ostatní plocha	neplodná půda	141	141
7280	ostatní plocha	neplodná půda	210	210
7281	trvalý travní porost		4028	4028
7282	ostatní plocha	neplodná půda	364	364
7283	trvalý travní porost		4152	4152
7284	ostatní plocha	neplodná půda	548	548
7285	trvalý travní porost		3357	3357
7286	trvalý travní porost		1481	1481
7287	ostatní plocha	neplodná půda	563	563
7288	trvalý travní porost		2020	2020
7289	trvalý travní porost		4260	4260
7290	ostatní plocha	neplodná půda	200	200

Číslo parcely podle KN	Druh pozemku podle KN	Způsob využití pozemku podle KN	Výměra parcely celková (m ²)	Výměra parcely v ZCHÚ (m ²)
7291	ostatní plocha	neploďná půda	208	208
7292	trvalý travní porost		4371	4371
7293	ostatní plocha	neploďná půda	492	492
7294	ostatní plocha	neploďná půda	858	858
7295	trvalý travní porost		1920	1920
7296	trvalý travní porost		1889	1889
7297	trvalý travní porost		6707	6707
7298	trvalý travní porost		3980	3980
7299	ostatní plocha	neploďná půda	1644	1644
7300	trvalý travní porost		2756	2756
7301	trvalý travní porost		7187	7187
7302	ostatní plocha	neploďná půda	1710	1710
7303	ostatní plocha	neploďná půda	1239	1239
7304	trvalý travní porost		5250	5250
7305	trvalý travní porost		583	583
7420	ostatní plocha	neploďná půda	414	414
7663	trvalý travní porost		32	32
7668	trvalý travní porost		349	349
7671	ostatní plocha	neploďná půda	294	294
7672	ostatní plocha	neploďná půda	355	355
7673	ostatní plocha	neploďná půda	562	562
7674	ostatní plocha	neploďná půda	682	682
7675	ostatní plocha	neploďná půda	324	324
7676	ostatní plocha	neploďná půda	279	279
7677	ostatní plocha	neploďná půda	274	274
7678	trvalý travní porost		1140	1140
7679	ostatní plocha	neploďná půda	243	243
7680	trvalý travní porost		447	447
7681	ostatní plocha	neploďná půda	52	52
7683	ostatní plocha	neploďná půda	382	382
7684	trvalý travní porost		386	386
7685	ostatní plocha	neploďná půda	212	212
7686	trvalý travní porost		387	387
7687	ostatní plocha	neploďná půda	220	220
7688	trvalý travní porost		333	333
7691	ostatní plocha	neploďná půda	281	281
7693	ostatní plocha	neploďná půda	333	333
7694	trvalý travní porost		268	268
7696	trvalý travní porost		142	142
7697	ostatní plocha	neploďná půda	446	446

Číslo parcely podle KN	Druh pozemku podle KN	Způsob využití pozemku podle KN	Výměra parcely celková (m ²)	Výměra parcely v ZCHÚ (m ²)
7699	ostatní plocha	neplodná půda	607	607
7703	ostatní plocha	neplodná půda	333	333
7709	ostatní plocha	neplodná půda	883	883
7710	ostatní plocha	neplodná půda	793	793
7713	ostatní plocha	neplodná půda	772	772
7715	ostatní plocha	neplodná půda	649	649
7717	ostatní plocha	neplodná půda	433	433
7719	ostatní plocha	neplodná půda	443	443
7722	ostatní plocha	neplodná půda	894	894
7724	trvalý travní porost		163	163
7726	ostatní plocha	neplodná půda	331	331
7727	ostatní plocha	neplodná půda	296	296
7729	ostatní plocha	neplodná půda	181	181
7730	ostatní plocha	neplodná půda	183	183
7732	ostatní plocha	neplodná půda	584	584
7736	ostatní plocha	neplodná půda	892	892
7738	ostatní plocha	neplodná půda	358	358
7740	ostatní plocha	neplodná půda	499	499
7742	ostatní plocha	neplodná půda	246	246
7744	ostatní plocha	neplodná půda	246	246
7746	ostatní plocha	neplodná půda	239	239
7748	ostatní plocha	neplodná půda	517	517
7752	ostatní plocha	neplodná půda	239	239
7753	ostatní plocha	neplodná půda	187	187
7755	ostatní plocha	neplodná půda	625	625
7757	ostatní plocha	neplodná půda	604	604
7759	ostatní plocha	neplodná půda	532	532
7761	ostatní plocha	neplodná půda	210	210
7763	ostatní plocha	neplodná půda	315	315
7765	ostatní plocha	neplodná půda	417	417
7767	ostatní plocha	neplodná půda	342	342
7768	ostatní plocha	neplodná půda	380	380
7770	ostatní plocha	neplodná půda	157	157
7772	ostatní plocha	neplodná půda	173	173
7774	ostatní plocha	neplodná půda	379	379
7777	ostatní plocha	neplodná půda	1465	1465
7781	ostatní plocha	neplodná půda	371	371
7784	trvalý travní porost		1222	1222
7786	ostatní plocha	ostatní komunikace	41	41
7787	trvalý travní porost		959	959

Číslo parcely podle KN	Druh pozemku podle KN	Způsob využití pozemku podle KN	Výměra parcely celková (m ²)	Výměra parcely v ZCHÚ (m ²)
7788	ostatní plocha	ostatní komunikace	158	158
7789	ostatní plocha	ostatní komunikace	21	21
7791	ostatní plocha	ostatní komunikace	48	48
7792	ostatní plocha	ostatní komunikace	37	37
			Celkem	658710

Výměry parcel ve sloupci „Výměra parcely v ZCHÚ (m²)“, byly vypočítány v prostředí ArcGIS na podkladě shapefile vrstvy katastrální mapy daného k. ú., stažené z <http://services.cuzk.cz/shp/ku>.

Ochranné pásmo:

Katastrální území: 756113, Strání

Číslo parcely podle KN	Druh pozemku podle KN	Způsob využití pozemku podle KN	Výměra parcely celková (m ²)
5265/154	trvalý travní porost		6877
5265/155	trvalý travní porost		3713
5265/158	trvalý travní porost		8390
5265/159	trvalý travní porost		5481
5265/160	trvalý travní porost		2831
5265/161	trvalý travní porost		2834
5265/162	trvalý travní porost		3337
5265/163	trvalý travní porost		2696
5265/166	trvalý travní porost		898
6234	ostatní plocha	ostatní komunikace	467
6235	ostatní plocha	neplodná půda	8123
6236/3	trvalý travní porost		3831
6236/4	trvalý travní porost		920
6244	vodní plocha	koryto vodního toku přirozené nebo upravené	8784
6820	ostatní plocha	neplodná půda	9476
6821	ostatní plocha	neplodná půda	5195
6822	ostatní plocha	ostatní komunikace	8597
6823	ostatní plocha	neplodná půda	4011
6824	ostatní plocha	neplodná půda	2994
6825	ostatní plocha	ostatní komunikace	11
6826	ostatní plocha	ostatní komunikace	19
6827	ostatní plocha	ostatní komunikace	15
6828	ostatní plocha	ostatní komunikace	6985
6829	ostatní plocha	ostatní komunikace	18
6830	ostatní plocha	ostatní komunikace	45
6831	ostatní plocha	ostatní komunikace	19
6832	ostatní plocha	ostatní komunikace	17
6833	ostatní plocha	neplodná půda	997
6834	ostatní plocha	ostatní komunikace	45
6835	ostatní plocha	ostatní komunikace	23
6836	ostatní plocha	ostatní komunikace	74
6837	ostatní plocha	ostatní komunikace	31
6838	ostatní plocha	ostatní komunikace	17
6839	ostatní plocha	ostatní komunikace	31
6840	ostatní plocha	ostatní komunikace	20
6841	ostatní plocha	ostatní komunikace	84

Číslo parcely podle KN	Druh pozemku podle KN	Způsob využití pozemku podle KN	Výměra parcely celková (m²)
6842	ostatní plocha	ostatní komunikace	23
6843	ostatní plocha	ostatní komunikace	50
6844	ostatní plocha	ostatní komunikace	74
6845	ostatní plocha	ostatní komunikace	39
6846	ostatní plocha	ostatní komunikace	26
6847	ostatní plocha	ostatní komunikace	69
6848	ostatní plocha	ostatní komunikace	46
6849	ostatní plocha	ostatní komunikace	31
6850	ostatní plocha	ostatní komunikace	28
6851	ostatní plocha	ostatní komunikace	28
6987	ostatní plocha	ostatní komunikace	24
6988	ostatní plocha	ostatní komunikace	22
6989	ostatní plocha	ostatní komunikace	47
6991	ostatní plocha	ostatní komunikace	23
6992	ostatní plocha	ostatní komunikace	31
6993	ostatní plocha	ostatní komunikace	17
6994	ostatní plocha	ostatní komunikace	19
6995	ostatní plocha	ostatní komunikace	25
6996	ostatní plocha	ostatní komunikace	53
6997	ostatní plocha	ostatní komunikace	39
6998	ostatní plocha	ostatní komunikace	31
6999	ostatní plocha	ostatní komunikace	18
7000	ostatní plocha	ostatní komunikace	21
7001	ostatní plocha	ostatní komunikace	55
7002	ostatní plocha	ostatní komunikace	53
7004	ostatní plocha	ostatní komunikace	21
7006	ostatní plocha	ostatní komunikace	19
7007	ostatní plocha	ostatní komunikace	36
7009	ostatní plocha	ostatní komunikace	16
7097	ostatní plocha	ostatní komunikace	21
7100	ostatní plocha	ostatní komunikace	11
7102	ostatní plocha	ostatní komunikace	16
7104	ostatní plocha	ostatní komunikace	7
7105	lesní pozemek		2309
7234	lesní pozemek		1428
7306	lesní pozemek		1333
7639	lesní pozemek		1746
7640	lesní pozemek		74
7641	lesní pozemek		2632
7642	lesní pozemek		16804

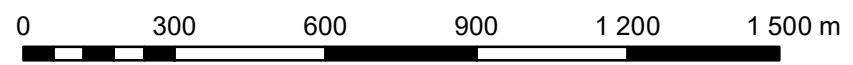
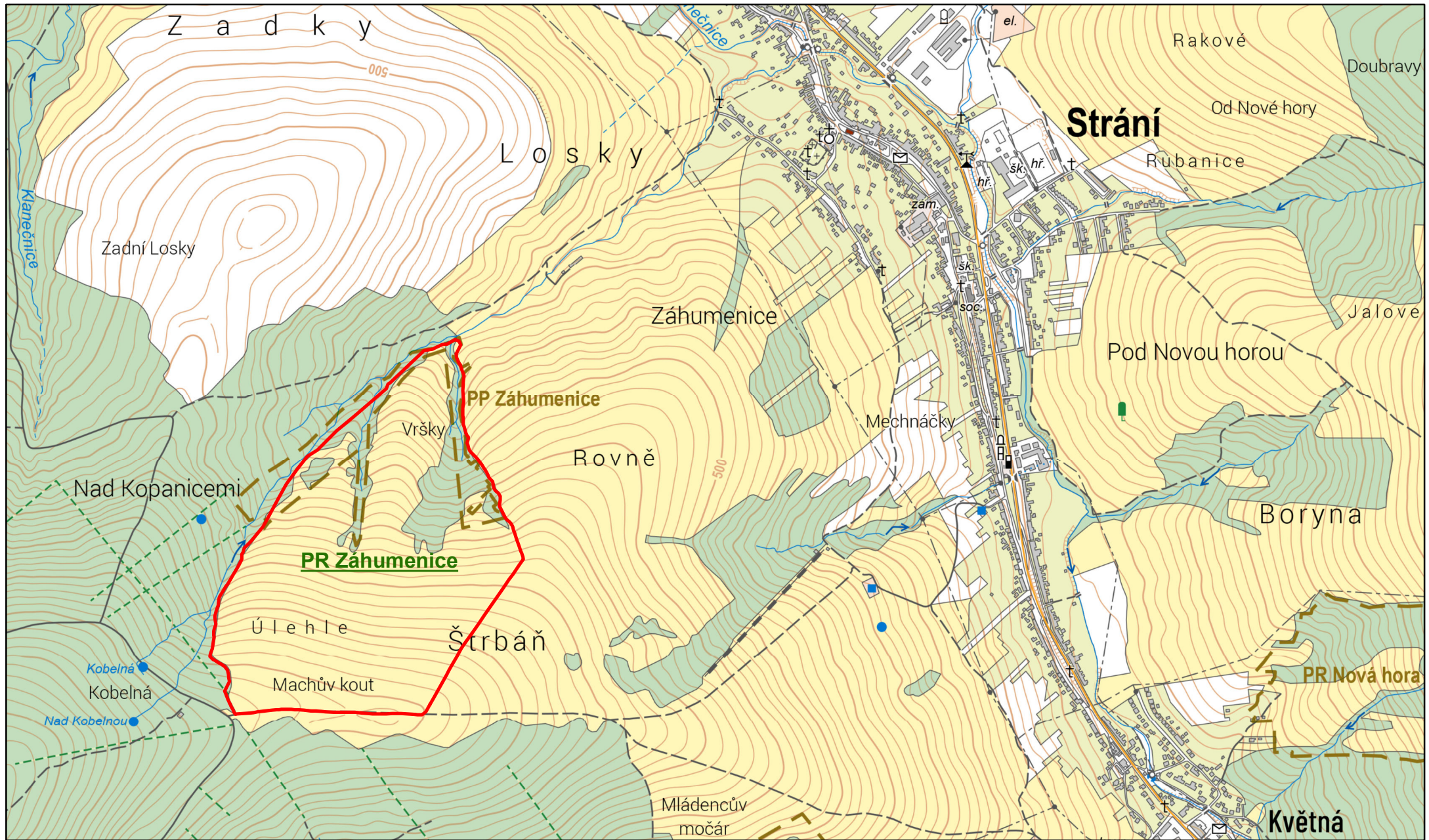
Číslo parcely podle KN	Druh pozemku podle KN	Způsob využití pozemku podle KN	Výměra parcely celková (m ²)
7643	lesní pozemek		4636
7644	lesní pozemek		1065
7646	lesní pozemek		584192
7647	lesní pozemek		11205
7648	lesní pozemek		1203842
7649	lesní pozemek		1068756
7650	trvalý travní porost		1201
7651	trvalý travní porost		1355
7652	trvalý travní porost		285
7654	trvalý travní porost		835
7655	trvalý travní porost		621
7656	trvalý travní porost		95
7657	trvalý travní porost		431
7658	trvalý travní porost		353
7659	trvalý travní porost		342
7660	trvalý travní porost		330
7661	trvalý travní porost		268
7662	trvalý travní porost		453
7664	trvalý travní porost		921
7665	trvalý travní porost		983
7666	trvalý travní porost		810
7667	trvalý travní porost		3241
7669	trvalý travní porost		6087
7670	trvalý travní porost		1921
7682	trvalý travní porost		6448
7689	trvalý travní porost		7550
7690	trvalý travní porost		265
7692	trvalý travní porost		165
7695	trvalý travní porost		4896
7698	trvalý travní porost		493
7700	trvalý travní porost		4048
7701	trvalý travní porost		12250
7702	trvalý travní porost		575
7704	trvalý travní porost		531
7705	trvalý travní porost		2482
7706	trvalý travní porost		909
7708	trvalý travní porost		1517
7711	trvalý travní porost		845
7712	trvalý travní porost		1262
7714	trvalý travní porost		660

Číslo parcely podle KN	Druh pozemku podle KN	Způsob využití pozemku podle KN	Výměra parcely celková (m²)
7716	trvalý travní porost		825
7718	trvalý travní porost		1083
7720	trvalý travní porost		808
7721	trvalý travní porost		990
7725	trvalý travní porost		372
7728	trvalý travní porost		566
7731	trvalý travní porost		504
7733	trvalý travní porost		554
7735	trvalý travní porost		4750
7737	trvalý travní porost		925
7739	trvalý travní porost		5790
7741	trvalý travní porost		10041
7743	trvalý travní porost		5965
7745	trvalý travní porost		167
7747	trvalý travní porost		163
7749	trvalý travní porost		12319
7750	trvalý travní porost		7683
7751	trvalý travní porost		4409
7754	trvalý travní porost		626
7756	trvalý travní porost		21
7758	trvalý travní porost		4230
7760	trvalý travní porost		7821
7762	trvalý travní porost		1151
7764	trvalý travní porost		5077
7766	trvalý travní porost		3629
7769	trvalý travní porost		525
7771	trvalý travní porost		8249
7773	trvalý travní porost		7448
7775	trvalý travní porost		4772
7776	trvalý travní porost		390
7778	trvalý travní porost		587
7779	trvalý travní porost		220
7780	trvalý travní porost		4468
7782	trvalý travní porost		583
7783	trvalý travní porost		1989
7785	trvalý travní porost		3481
7790	trvalý travní porost		1030
7793	trvalý travní porost		299
7794	trvalý travní porost		628
7795	trvalý travní porost		366

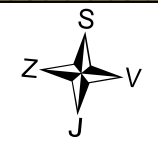
Číslo parcely podle KN	Druh pozemku podle KN	Způsob využití pozemku podle KN	Výměra parcely celková (m²)
7796	trvalý travní porost		896
7797	trvalý travní porost		615
7798	trvalý travní porost		1687
7801	trvalý travní porost		189
8205	trvalý travní porost		756
8206	trvalý travní porost		794
8207	trvalý travní porost		428
8208	trvalý travní porost		5089
8209	trvalý travní porost		243
8210	trvalý travní porost		6118
8211	trvalý travní porost		4427
8212	trvalý travní porost		8761
8213	trvalý travní porost		6692
8214	trvalý travní porost		17496
8215	trvalý travní porost		6734
8216	trvalý travní porost		4386
8217	trvalý travní porost		5749
8218	trvalý travní porost		8693
8219	trvalý travní porost		10422
8220	trvalý travní porost		3860
8221	trvalý travní porost		6154
8222	trvalý travní porost		4417
8223	trvalý travní porost		6155
8224	trvalý travní porost		10247
8225	trvalý travní porost		8995
8226	trvalý travní porost		4359
8227	trvalý travní porost		10624
8228	trvalý travní porost		10194
8229	trvalý travní porost		5755
8230	trvalý travní porost		5585
8231	trvalý travní porost		4076
8232	trvalý travní porost		372
8233	trvalý travní porost		5973
8234	trvalý travní porost		4336
8235	trvalý travní porost		4015
8236	trvalý travní porost		10365
8237	trvalý travní porost		5412
8238	trvalý travní porost		7906
8239	trvalý travní porost		5901
8240	trvalý travní porost		1391

Číslo parcely podle KN	Druh pozemku podle KN	Způsob využití pozemku podle KN	Výměra parcely celková (m²)
8241	trvalý travní porost		15898
8242	trvalý travní porost		6851
8243	trvalý travní porost		722
8244	trvalý travní porost		547
8245	trvalý travní porost		5338
8246	trvalý travní porost		4044
8247	trvalý travní porost		5332
8248	trvalý travní porost		4796
8249	trvalý travní porost		5927
8250	trvalý travní porost		9044
8251	trvalý travní porost		731
8252	trvalý travní porost		92
8253	trvalý travní porost		10234
8254	trvalý travní porost		17634
8255	trvalý travní porost		5449
8256	trvalý travní porost		122
8257	trvalý travní porost		5580
8258	trvalý travní porost		3645
8259	trvalý travní porost		4052
8260	trvalý travní porost		5504
8261	trvalý travní porost		5410
8262	trvalý travní porost		139
8263	trvalý travní porost		4014
8264	trvalý travní porost		3845
8265	trvalý travní porost		10925
8758	trvalý travní porost		5092
8887	trvalý travní porost		4519
8888	trvalý travní porost		3724
8890	trvalý travní porost		8238
8892	trvalý travní porost		4970
8893	trvalý travní porost		5109
8894	trvalý travní porost		4379
8896	trvalý travní porost		6863
8897	trvalý travní porost		8772
8898	trvalý travní porost		4346
8899	trvalý travní porost		12222
8911	trvalý travní porost		8272
10080	trvalý travní porost		3707
14586	trvalý travní porost		4153
14587	trvalý travní porost		4558

Orientační mapa území PR Záhumenice

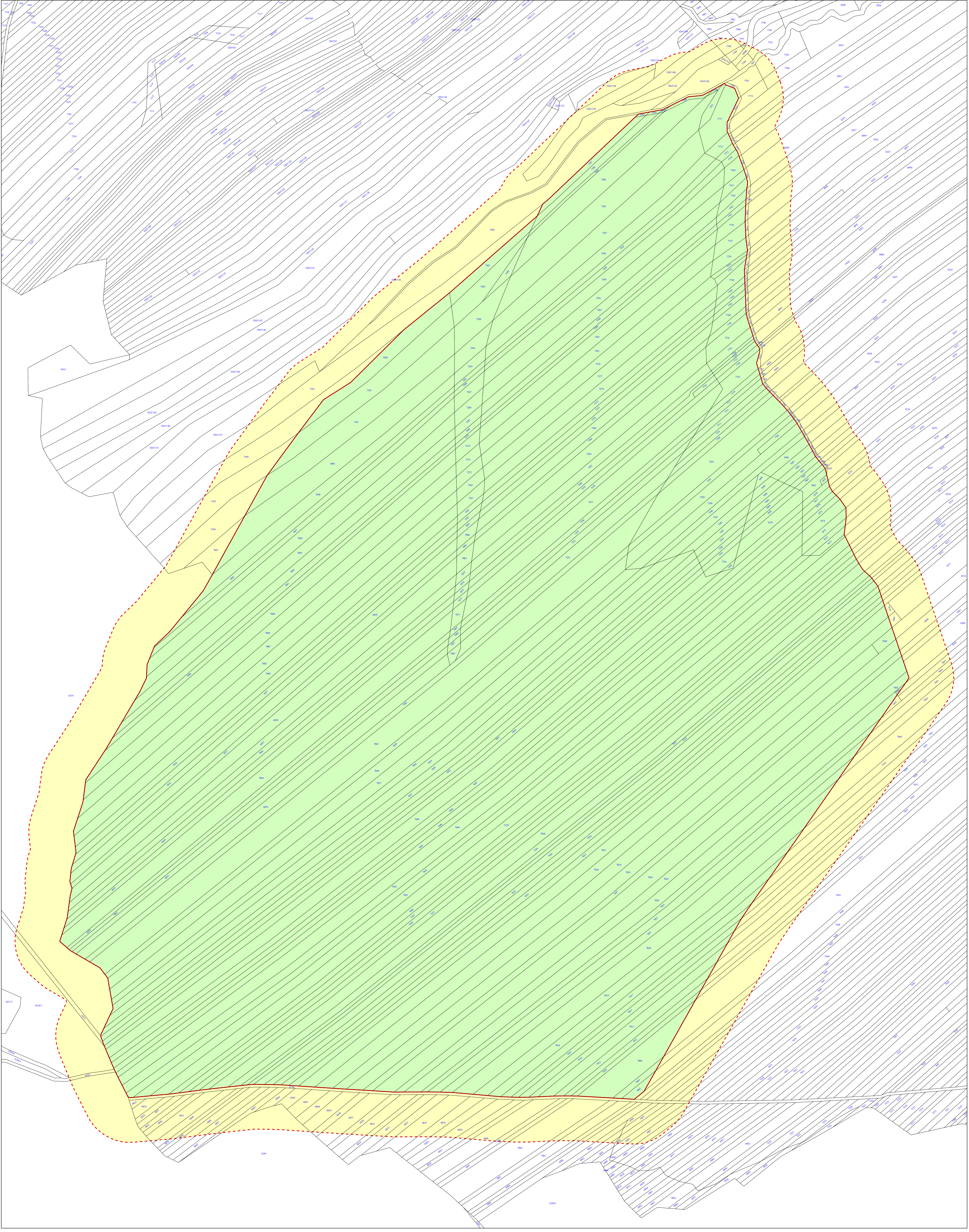




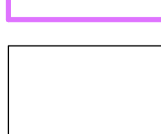

 PR Záhumenice

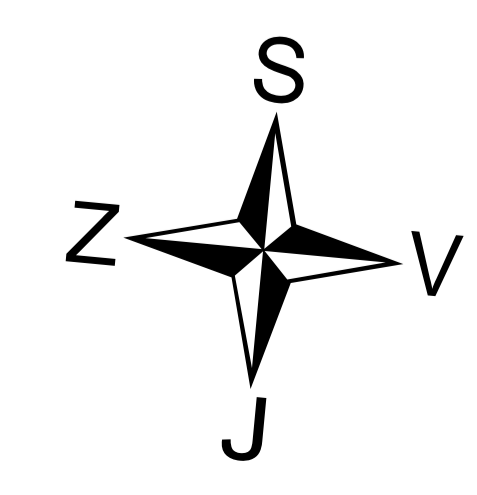
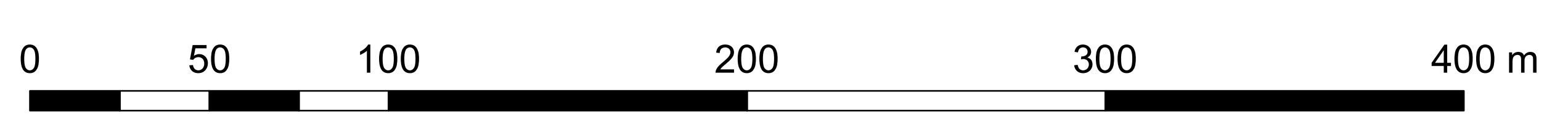


Tematický podklad © AOPK ČR.
Mapový podklad - Prohlížeč služba WMS - ZTM 10, 2024.
© Český úřad zeměměřický a katastrální, www.cuzk.cz.

Mapa parcelního vymezení PR Záhumenice



 katastrální hranice	 PR Záhumenice
 parcely KN	 OP PR Záhumenice



Tematický podklad © AOPK ČR.
Mapový podklad © ČÚZK Praha, 2024.