

Plán péče
O
PR TŘÍMANSKÉ SKÁLY

na období
2026 – 2035



Obsah

1. Základní údaje o zvláště chráněném území.....	2
1.1. Základní identifikační údaje	2
1.2. Údaje o lokalizaci území.....	2
1.3. Vymezení území podle současného stavu katastru nemovitostí.....	2
1.4. Výměra území a jeho ochranného pásma	3
1.5. Překryv území s jinými chráněnými územími	3
1.6. Kategorie IUCN	3
1.7. Předmět ochrany ZCHÚ	4
1.7.1. Předmět ochrany ZCHÚ podle zřizovacího předpisu	4
1.7.2. Hlavní předmět ochrany – současný stav	4
1.8. Cíl ochrany.....	4
2. Rozbor stavu zvláště chráněného území s ohledem na předmět ochrany.....	5
2.1. Stručný popis území a charakteristika jeho přírodních poměrů.....	5
2.2. Historie využívání území a zásadní pozitivní i negativní vlivy lidské činnosti v minulosti, současnosti a blízké budoucnosti	6
2.3. Související plánovací dokumenty, správní rozhodnutí a právní předpisy	7
2.4. Současný stav zvláště chráněného území a přehled dílčích ploch	7
2.4.1. Základní údaje o lesích	7
2.5. Zhodnocení výsledků předchozí péče a dosavadních ochranných zásahů do území a závěry pro další postup	9
2.6. Stanovení prioritních zájmů ochrany území v případě jejich možné kolize.....	9
3. Plán zásahů a opatření.....	10
3.1. Výčet, popis a lokalizace navrhovaných zásahů a opatření v ZCHÚ	10
3.1.1. Rámcové zásady péče o území nebo zásady jeho jiného využívání.....	10
3.1.2. Podrobný výčet navrhovaných zásahů a činností v území.....	12
3.2. Zásady hospodářského nebo jiného využívání ochranného pásma včetně návrhu zásahů a přehledu činností.....	14
3.3. Zaměření a vyznačení území v terénu.....	14
3.4. Návrhy potřebných administrativně-správních opatření v území.....	14
3.5. Návrhy na regulaci rekreačního a sportovního využívání území veřejností.....	14
3.6. Návrhy na vzdělávací využití území	14
4. Závěrečné údaje	15
4.1. Předpokládané orientační náklady hrazené orgánem ochrany přírody podle jednotlivých zásahů (druhů prací)	15
4.2. Použité podklady a zdroje informací.....	15
4.3. Seznam používaných zkratk.....	16
4.4. Plán péče zpracoval	17
<u>5. Přílohy.....</u>	19

1. Základní údaje o zvláště chráněném území

1.1. Základní identifikační údaje

evidenční číslo:	1303
kategorie ochrany:	přírodní rezervace
název území:	Třímanské skály
druh právního předpisu, kterým bylo území vyhlášeno:	vyhláška
orgán, který předpis vydal:	MŽP
číslo předpisu:	6/1991 Sb.
datum platnosti předpisu:	14. 12. 1990
datum účinnosti předpisu:	14. 12. 1990

1.2. Údaje o lokalizaci území

kraj:	Plzeňský
okres:	Rokycany
obec s rozšířenou působností:	Rokycany
obec s pověřeným obecním úřadem:	Radnice
obec:	Kladruby
katastrální území:	Hřešihlavy, Třímány

Orientační mapa s vyznačením území viz příloha 1.

1.3. Vymezení území podle současného stavu katastru nemovitostí

Katastrální území: Hřešihlavy

Číslo parcely podle KN	Vlastník	Druh pozemku podle KN	Způsob využití pozemku podle KN	Číslo listu vlastnictví	Výměra parcely celková podle KN [m ²]	Výměra parcely v ZCHÚ nebo OP [m ²]
ZCHÚ						
219/13	ČR - SPÚ	trvalý travní porost		10002	199	199
229/1	ČR – LČR, s.p.	lesní pozemek		91	17 5611	17 5611
Celkem						17 5810

Katastrální území: Třímány

Číslo parcely podle KN	Vlastník	Druh pozemku podle KN	Způsob využití pozemku podle KN	Číslo listu vlastnictví	Výměra parcely celková podle KN [m ²]	Výměra parcely v ZCHÚ nebo OP [m ²]
ZCHÚ						
526/7	Obec Kladruby	lesní pozemek		10001	7 1357	7 1357
519	Obec Kladruby	lesní pozemek		10001	5241	5241
518	Obec Kladruby	ostatní plocha	nepločná půda	10001	889	889
515/8	Obec Kladruby	ostatní plocha	nepločná půda	10001	2406	2406
Celkem						7 9893

Ve vyhlášovacím dokumentaci je uvedena výměra 27,10 ha. Vymezení rezervace bylo provedeno podle podkladů Střediska geodézie v okrese Rokycany a podle LHP platného pro decenium 1986-1995.

Současná výměra 25,57 ha je určena dle podkladů ČZÚK z portálu nahlížení do KN.

Výměra dle sečtených porostních skupin dle současného LHP OL Kladruby a LHO Přeštice činí 26,23 ha.

Ochranné pásmo není vyhlášené, je jím tedy dle § 37 zákona č. 114/1992 Sb. pás do vzdálenosti 50 m od hranice ZCHÚ.

Katastrální mapa se zákresem ZCHÚ a jeho ochranného pásma viz příloha 2.

1.4. Výměra území a jeho ochranného pásma

Druh pozemku	ZCHÚ plocha [ha]	OP plocha [ha]	Způsob využití pozemku	ZCHÚ plocha [ha]
lesní pozemky	11,2209			
vodní plochy	4,7439		zamokřená plocha	
			rybník nebo nádrž	
			vodní tok	
trvalé travní porosty	5,1370			
orná půda	2,2561			
ostatní zemědělské pozemky				
ostatní plochy	2,3295		nepłodná půda	2,3295
			ostatní způsoby využití	
zastavěné plochy a nádvoří				
plocha celkem	25,6874*			

*výměra ochranného pásma byla zjištěna měřením nad mapou KN

1.5. Překryv území s jinými chráněnými územími

národní park: -

chráněná krajinná oblast: -

jiný typ chráněného území: - přírodní park Horní Berounka

Natura 2000

ptačí oblast: -

evropsky významná lokalita: - (těsně navazuje na EVL Berounka CZ0323142)

1.6. Kategorie IUCN

IV. - řízená rezervace

1.7. Předmět ochrany ZCHÚ

1.7.1. Předmět ochrany ZCHÚ podle zřizovacího předpisu

Posláním rezervace je zachování původních porostů skalních stepí a reliktních borů

Území PR zahrnuje původní porosty reliktních borů a skalních stepí s bohatstvím rostlinných společenstev objasňující migraci vegetace v postglaciálu a problematiku říčního fenoménu.

1.7.2. Hlavní předmět ochrany – současný stav

A. ekosystémy

Název ekosystému	Podíl plochy v ZCHÚ (%)	Popis ekosystému
sv. <i>Dicrano-Pinion</i>	60	Reliktní bory na mělkých půdách s dominantní <i>Pinus sylvestris</i> a spíše ojedinělou příměsí <i>Betula pendula</i> nebo <i>Quercus petraea</i> . Podrost tvoří nejčastěji <i>Avenella flexuosa</i> , <i>Campanula rotundifolia</i> , <i>Cardaminopsis arenosa</i> , <i>Festuca ovina</i> , <i>Hieracium murorum</i> , <i>H. pilosella</i> aj.
sv. <i>Asplenion septentrionalis</i>	10	Vegetace silikátových skalek a sutí s dominantními chasmoofyty (<i>Asplenium septentrionale</i> , <i>A. trichomanes</i> , <i>Aurinia saxatilis</i> , <i>Campanula rotundifolia</i> , <i>Hylotelephium maximum</i>).
třída <i>Festuco-Brometea</i>	5	maloplošné fragmenty stepí, ve kterých se vyskytují druhy pro oblast mezofytika netypické, např. kavyly (<i>Stipa</i> sp. div.), <i>Asparagus officinalis</i> či <i>Geranium sanguineum</i> .

1.8. Cíl ochrany

Zachování, ochrana a podpora druhové, věkové, horizontální a vertikální struktury porostů odpovídajících stanovišti a ponechání kostry nejstarších stromů a hloučků po celé ploše do rozpadu.

Základním cílem je rovněž udržení a zlepšení biodiverzity lesních společenstev a skalních výchozů; udržení a zlepšení stavu chráněných a ohrožených druhů a jejich biotopů.

2. Rozbor stavu zvláště chráněného území s ohledem na předmět ochrany

2.1. Stručný popis území a charakteristika jeho přírodních poměrů

Přírodní rezervace Třímanské skály se nachází v okrese Rokycany cca 14 km severně od Radnic, v katastrálních území obcí Hřešihlavy a Třímány. Jedná se o původní reliktní bor a skalní step na strmém pravém břehu řeky Berounky. Výměra území dle vyhlášovacího předpisu činí 27,10 ha. Četné skalní výchozy přecházejí v údolní svahy pokryté sutí. Nadmořská výška území se pohybuje mezi 270 m v úrovni řeky a 414 m v nejvyšších partiích. Rezervaci tvoří skalnatá vnější část levotočivého meandru, v jižní části převážně zalesněná, na severu přechází ve skalní stepi s jižní orientací.

Geologickým podkladem konkávního západního nárazového břehu meandru a pravého svahu údolí Berounky jsou břidlice svrch. proterozoika. Místy (zejména v severní části rezervace) vystupuje horninový podklad na povrch jako skalky. Údolní svahy jsou pokryty sutí a na jejich úpatí se vytvářejí výrazná deluvia.

Potenciální přirozenou vegetací jsou bikové nebo jedlové doubravy (*Luzulo albidae-Quercetum petraeae*, *Abieti-Quercetum*).

Ve stromové porostu je zastoupen v současnosti větší podíl habru, dále bříza, lípa malolistá, dub zimní, javor mléč a javor babyka, v bylinném patře zde najdeme například tařici skalní, hlaváč bledožlutý, bělozářku větvitou, česnek chlumní nebo smělek jehlancovitý.

Ze živočichů se zde vyskytuje například ještěrka obecná, káně lesní, žluna zelená, hnízdí zde sovy - výr velký, pravidelně sem zalétá ledňáček říční. V ochranném pásmu rezervace se rozkládá zimoviště vodních ptáků.

V rámci PR Třímanské skály jsou chráněny jednak lesní biotopy, jednak azonální nelesní ekosystémy skalních stepí a skalních výchozů. Lesy tvoří podstatnou (jižní) část rezervace, která spadá do k.ú. Hřešihlavy. Svah pravého břehu kaňonu má západní orientaci, která neumožňuje vznik tak extrémních mikroklimatických podmínek, jako severní, k jihu otevřená část rezervace. PR Třímanské skály představuje botanicky cennou lokalitu v povodí Berounky. Přírodovědecká hodnota spočívá především v existenci zachovalých fragmentů azonálních společenstev skalních stepí, dále pak reliktních borů s charakteristickým podrostem.

Květena přírodní rezervace odpovídá svým druhovým složením vegetačním poměrům lokality. Vyskytují se zde jednak druhy vysloveně lesní (mimo stromy např. *Veronica officinalis*, *Poa nemoralis*, *Viola riviniana*), jednak druhy lesních lemů (*Origanum vulgare*, *Securigera varia*, *Bupleurum falcatum* aj.), jednak druhy vysloveně xerofilní (*Stachys recta*, *Sedum sp. div.*, *Stipa sp. div.* a další). Na lokalitě bylo v průběhu roku 2004 nalezeno 158 taxonů (druhové a poddruhové úrovně) cévnatých rostlin a při jedné návštěvě 17 druhů vyšších hub. 13 nalezených druhů vyšších rostlin je zařazeno v Červeném seznamu ČR.

Seznam makromycetů, nalezených a determinovaných 28. 9. 2004 Mgr. Lubošem Zeleným: *Rhytisma acerinum* – na listech klenu, *Tubercularia vulgaris* – na větvičkách nejružnějších listnáčů v celé rezervaci, *Auricularia auricula-judae* – větvička habru, *Calocera viscosa* – pařezy smrku při červené turistické značce, *Daedaleopsis confragosa* – na mrtvém stromu habru v rokli (segment 6), *Fomes fomentarius* – na odumřelém kmenu habru, *Ganoderma carnosum* – na zlomeném kmenu jedle; vrcholová partie rezervace, *Piptoporus betulinus* – trouchnivějící kmen břízy, *Postia caesia* – pařez habru, *Thelephora terrestris* – na zemi ve smřčině, kraj rezervace, *Vuilleminia comedens* – odumřelá větev lísky, *Crepidotus variabilis* – větvička habru, *Hygrophoropsis aurantiaca* – smřčina na kraji rezervace, *Marasmius oreades* – louka při vstupu

do rezervace po červené turistické značce, *Mycena galericulata* – trouchnivějící větev blíže neurčeného listnáče (zřejmě habr), *Russula nigricans* – staré plodnice v habrovém porostu, *Crucibulum laeve* – na větvičkách habru.

Přehled zvláště chráněných druhů rostlin a živočichů

Název druhu	Aktuální početnost nebo vitalita populace v ZCHÚ	Kategorie podle vyhlášky č. 395/1992 Sb.	Popis biotopu druhu, další poznámky
Botanika			
kavyl Ivanův <i>Stipa pennata</i>	vzácně	O	
tis červený <i>Taxus baccata</i>	vzácně	SO	
bělozářka liliovitá <i>Anthericum liliago</i>	vzácně	O	

2.2. Historie využívání území a zásadní pozitivní i negativní vlivy lidské činnosti v minulosti, současnosti a blízké budoucnosti

a) ochrana přírody

Území bylo vyhlášeno přírodní rezervací v roce 1990 (viz vyhlášovací předpis - příloha).

Jedná se o původní porosty skalních stepí a reliktních borů s bohatstvím rostlinných společenstev objasňující migraci vegetace v postglaciálu a problematiku říčního fenoménu.

Management ochrany přírody se vzhledem k nepřístupnosti území a neohrožení předmětu ochrany omezil pouze na monitorování stavu a vyhotovení pruhového značení hranice rezervace a umístění úředních tabulí.

Do budoucna je nutné zajistit eliminaci nepůvodních dřevin a jejich šíření do okolí – viz péče o rostliny. V obnově upřednostňovat dřeviny přirozeného druhového složení lesa, odstraňovat nepůvodní a stanovištně méně vhodné druhy a zabránění zarůstání a zastínění skalních stepí.

b) lesní hospodářství

Lesní porosty (vyjma skalnatého svahu nad Berouňkou) byly a jsou běžně obhospodařovány dle schválených lesních hospodářských plánů a od vyhlášení přírodní rezervace se jejich „obhospodařování“ řídí schválenými plány péče o ZCHÚ.

Porosty v okolí skal a celý strmý skalnatý svah na Berouňkou, byly víceméně ušetřeny z důvodu špatné přístupnosti (exponované stanoviště). I v současné době by byly exponované svahy obtížně lesnický obhospodařovatelné a v tomto území se téměř lesnický neobhospodaří (vyjma nahodilé těžby). Lesy jsou zařazeny do kategorie lesů ochranných na nepříznivých stanovištích. I to ovlivnilo způsob obhospodařování a především zachování reliktního boru s množstvím nevyklizované dřevní hmoty a uchování skalních stepí s fragmenty azonálních rostlinných společenstev.

Větší část území přírodní rezervace, bylo cca od druhé poloviny 20 století, vzhledem k nepřístupnosti terénu nad Berouňkou, ponecháno z hlediska lesního hospodaření téměř bezzásahu.

Na celém kamenitém svahu nad Berouňkou můžeme mluvit o typickém ochranném managementu suťových lesů – přednostně bezzásahový režim, s ponecháním odumřelé dřevní hmoty. Pokud se v porostech budou provádět nějaké zásahy, měly by plně respektovat půdoochrannou funkci lesa, případně tuto funkci dle možností posilovat.

c) myslivost

Území je běžně myslivecky obhospodařováno. Na území přírodní rezervace se nenachází žádná myslivecká zařízení.

d) rekreace a sport

Částí přírodní rezervace vede červená turistická trasa (Svatojakubská cesta – Via Czechia – centrální). Skalnatá část a kamenitý prudký svah nad Berouňkou jsou téměř nepřístupné. Území je sporadicky využíváno vodáky (ohnišťe u řeky). Na skalní stěně u řeky nápisy sprejerů.

e) jiné způsoby využívání

Území je ohrožováno erozí, splachy z polí. Dále je zde nebezpečí šíření nepůvodních druhů a to jak na skalních výchozech (zarůstání trnovníkem akátem), tak i podél řeky a roklí (netýkavka malokvětá).

2.3. Související plánovací dokumenty, správní rozhodnutí a právní předpisy

- Oblastní plán rozvoje lesů (OPRL) pro oblast 8 – Křivoklátsko a Český kras, schváleno MZe, dne: 12.10.2000 pod č.j.: 1889/2000-5040.
- Rozhodnutí o zařazení lesů do kategorií lesa ochranného a lesa zvláštního určení, - § 8 – lesy zvláštního určení, subkategorie dle § 8 odst. 2 písm. a) – lesy v přírodních rezervacích a přírodních památkách.
- Rozhodnutí o zařazení honitby do jakostních tříd a stanovení minimálních a normovaných stavů.
- Nařízení OkÚ Rokycany, Plzeň-sever a Magistrátu m. Plzně z roku 1995, jímž byl zřízen přírodní park Horní Berouňka.
- LHP OL Kladruby, platnost 2016 – 2025
- LHO ZO Přeštice, platnost 2023 – 2032

2.4. Současný stav zvláště chráněného území a přehled dílčích ploch

2.4.1. Základní údaje o lesích

Přírodní lesní oblast	8 – Křivoklátsko a Český kras
Lesní hospodářský celek / zařizovací obvod	LHC OL Kladruby - 317404
Výměra LHC v ZCHÚ [ha]	8,94
Období platnosti LHP (LHO)	LHP, platnost 2016 - 2025

Organizace lesního hospodářství	Obecní lesy Kladruby
Nižší organizační jednotka	

Přírodní lesní oblast	8 – Křivoklátsko a Český kras
Lesní hospodářský celek / zařizovací obvod	LHC Přeštice – 301004
Výměra LHC v ZCHÚ [ha]	17,29
Období platnosti LHP (LHO)	LHO, platnost 2023 - 2032
Organizace lesního hospodářství	LČR s.p., LS Přeštice
Nižší organizační jednotka	revír 9

Porostní mapa a typologická mapa viz příloha 3 a 4.

Přehled výměr a zastoupení souborů lesních typů

Přírodní lesní oblast: 8 – Křivoklátsko a Český kras				
Soubor lesních typů (SLT)	Název SLT	Přirozená dřevinná skladba SLT (dle „Přílohy lesnické práce 1/1997“)	Výměra [ha]	Podíl (%)
1Z	Zakrslá doubrava (<i>Quercetum humilis(-e)</i>)	BO +-15, DB 70-90, HB +-10, LP +-10, BŘ +-15, TS +	4,22	16,84
2N	Kamenitá kyselá buková doubrava (<i>Fagetum - Quercetum lapidosum acidophilum</i>)	BO +-15, DB 50-75, BK 0-25, HB 0-10, LP 5-10, BŘ +-10, TS +	1,19	4,75
3N	Kamenitá kyselá dubová bučina (<i>Querceto - Fagetum lapidosum acidophilum</i>)	JD +-10, BO +-15, DB 20-40, BK 30-65, LP +-10, BŘ +-10, TS +	0,07	0,28
3U	Javorová jasenina (<i>Acereto - Fraxinetum validosum</i>)	SM +-5, JD 5-20, DB 10-40, BK +-10, JV 10-25, JL 5-15, JS 15-40, LP +-10, OLL +	1,43	5,71
3J	Lipová javořina (<i>Tilieto - Aceretum saxatilis(-e)</i>)	SM +-10; JD 5-15; DB +-20; BK 15-45; HB+-20; JV 15-35; JL +-10; JS +-10; LP 15-35; BŘ +-3, TS 0-10	11,40	45,49
1K	Kyselá doubrava (<i>Quercetum acidophilum</i>)	BO 0-15, DB 50-70, BK 0-25, HB 0-10, LP 5-15, BŘ +-10	2,10	8,38
2K	Kyselá buková doubrava (<i>Fagetum - Quercetum acidophilum</i>)	JD 7-20, DB 5-30, BK 50-70, HB 0-3, LP+-12, BŘ +-5	1,23	4,91
2S	Svěží buková doubrava (<i>Fagetum - Quercetum mesotrophicum</i>)	JD+-5; BO 0-5; DB 50-70; BK+-25; HB 0-20; JV 0-5; JL 0-3; JS 0-3; LP 5-15; BB 0+, BRK 0+, TS +	1,36	5,43
3D	Obhacená dubová bučina (<i>Querceto - Fagetum (acerosum) deluvium</i>)	JD 7-20, DB 5-30, BK 50-70, HB 0-10, JV 0-5, JS 0-2, JL 0-1, LP 5-15	0,80	3,19
3A	Lipodubová bučina (<i>Tilii - Querceto - Fagetum acerosum lapidosum</i>)	SM 0-+; JD 10-20; DB 3-25; BK 50-70; HB 00-10; JV+-20; JL 0-3; JS +-1; LP 5-15, TS +	1,26	5,03
Celkem			25,06	100

Porovnání přirozené a současné skladby lesa

Zkratka	Název dřeviny	Současné zastoupení [ha]	Současné zastoupení (%)	Přirozené zastoupení [ha]	Přirozené zastoupení (%)
Jehličnaté dřeviny					
SM	smrk ztepilý	0,26	1	0,1-1,2	0,3-4,9
JD	jedle bělokora	0,31	1,2	0,8-2,5	3,3-9,9
BO	borovice lesní	12,60	50	0,1-1,4	0,1-5,5
TS	tis červený	0,05	0,2	0,1-1,2	0,4-4,8
BOČ	borovice černá	0,24	1	-	-
Listnaté dřeviny					

Zkratka	Název dřeviny	Současné zastoupení [ha]	Současné zastoupení (%)	Přirozené zastoupení [ha]	Přirozené zastoupení (%)
DB	dub letní dub zimní	0,1	0,4	6,2-11,3	24,7-45,3
BK	buk lesní	-	-	2,8-8,2	11,2-32,9
HB	habr obecný	7,22	28,8	0,1-3,6	0,3-14,5
JV	javor klen javor mléč	+	+	1,9-5,1	7,8-20,1
JS	jasan ztepilý	-	-	0,3-1,7	1,1-6,9
JL	jilm horský jilm vaz	-	-	0,1-1,4	0,5-5,8
LP	lípa srdčitá lípa velkolistá	+	+	2,1-5,7	8,5-22,7
BŘ	bříza bělokorá	0,3	1,2	0,1-1,2	0,4-4,9
BB	javor babyka	-	-	+	+
BRK	jeřáb břek	-	-	+	+
OLL	olše lepkavá	-	-	+	+
TŘ	třešeň ptačí	0,12	0,5	+	+
AK	trnovník akát	0,4	1,5	-	-
Bezlesí					
Celkem			100		

Hodnocení stupňů přirozenosti lesních porostů:

Mapa hodnocení stupňů přirozenosti viz příloha 5.

2.5. Zhodnocení výsledků předchozí péče a dosavadních ochranných zásahů do území a závěry pro další postup

V chráněném území neprobíhal v minulosti žádný ochranný management a předchozí péče o chráněné území se omezila pouze na označení přírodní rezervace v terénu (pruhové značení, úřední tabule), umístění informační tabule.

Přírodní rezervaci předurčuje její umístění a charakter (skály, druhové složení, obtížný přístup atd.) k „bezzásahovému“ území.

Lesní porosty lze charakterizovat jako různověké, prostorově diferencované a druhově pestré, odpovídající přirozenému stavu lesa (až na výskyt borovice černé a trnovníku akátu).

Na lokalitě důsledně potlačovat nepůvodní rostliny. V případě trnovníku akátů je třeba opakované kácení a vyřezávání výmladků. Ačkoli zde nedochází ke spontánnímu zmlazování akátů díky většímu zástínu okolních dřevin, hrozí riziko invaze do nedalekých nelesních ekosystémů skalních stepí. Dále pak při provádění cílených těžebních zásahů odstraňovat přednostně borovici černou a podporovat vzácně se vyskytující tis červený na úkor ostatních dřevin.

2.6. Stanovení prioritních zájmů ochrany území v případě jejich možné kolize

V případě dodržování navrženého managementu by nemělo dojít ke kolizi se zájmy ochrany přírody.

3. Plán zásahů a opatření

3.1. Výčet, popis a lokalizace navrhovaných zásahů a opatření v ZCHÚ

3.1.1. Rámcové zásady péče o území nebo zásady jeho jiného využívání

a) péče o lesy

Rámcová směrnice péče o les podle souborů lesních typů

Číslo směrnice	Kategorie lesa	Číselné označení cílového HS	Soubory lesních typů	Potenciální rozloha	
1	les zvláštního určení (les ochranný)	01	1Z, 2N, 3N 3J, 3A	75%	18,14 ha
Cílová druhová skladba dřevin (%) při obnově *					
SLT	základní dřeviny	meliorační a zpevňující dřeviny		ostatní dřeviny	
1Z, 2N, 3N, 3J, 3A	JD 5; DB 20; BK 10; HB 10; JV 10; JL 5; LP 20	JS, TS, JD, DB, BK, HB, JV, JL, LP, TR,		SM, BO, BŘ, BB, BRK	
A) Porostní typ		B) Porostní typ		C) Porostní typ	
BO		listnaté dřeviny			
Základní rozhodnutí					
Obmýti	Obnovní doba	Obmýti	Obnovní doba	Obmýti	Obnovní doba
150	50	150 + (fyzický věk)	40 - nepřetržitá		
Hospodářský způsob		Hospodářský způsob		Hospodářský způsob	
násečný, výběrný		výběrný			
Dlouhodobý cíl péče o lesní porosty					
Les přírodě blízký s přirozenou věkovou i prostorovou strukturou. Samovolný vývoj.					
Způsob obnovy a obnovní postup					
Účelový výběr k podpoře přirozené obnovy nebo skupinové clonné seče k přirozené obnově všech dřevin. V porostech s neodpovídající druhovou skladbou její přeměna kombinací skupinové clonné seče a náseků s využitím přirozené obnovy cílové listnaté příměsi. Části s odpovídající druhovou skladbou ponechat přirozenému vývoji.					
Skalnaté a balvanité sutě bez zásahu, pouze asanační výběr, v příznivějších poměrech podrostní, u listnatých dřevin až jednotlivě výběrný způsob s přirozenou obnovou: – k rozpadu se ponechává min. 70% odumřelého listnatého dřeva – přednostně se využívá obnova přirozená, umělou obnovou a podsadbami doplňovat nedostatkové dřeviny přirozené skladby s ohledem na stanovištní podmínky – sukcesní dřeviny do zastoupení 50 % se považují za plnohodnotnou obnovu					
Péče o nálety, nárosty a kultury					
– ochrana proti bušení ožínáním – ochrana proti zvěři – oplocenky, individuální ochrana, repelenty – v rámci péče o kultury neodstraňovat sukcesní dřeviny					
Výchova porostů					
Zaměření na dosažení cílů ochrany přírody a krajiny, zvýšení ekologické stability a biodiverzity.					
Opatření ochrany lesa					
Chránit půdní kryt, bylinné i keřové patro. Ponechání doupných stromů a přiměřeného množství ležící odumřelé hmoty za předpokladu neohrožení sousedních porostů hmyzími a houbovými škůdci. Ohroženo silně erozí, slunné svahy suchem, aplikovat šetrné technologie, nebo ponechat přirozené sukcesí, u SM včasná asanace kůrovce					
Provádění nahodilých těžeb					
Asanace aktivního kůrovcového dříví – viz výše, SM hmotu lze vyklidit v přístupných lokalitách (vázáno na souhlas či výjimku OOP)					
Doporučené technologie					
Transport dřeva se provádí šetrnými technologiemi a v obdobích, kdy se snižuje riziko poškození půdního krytu, stromů a přirozené obnovy					
Poznámka					

- odstraňovat nepůvodní druhy
- údržba turistické trasy – odstranění nebezpečných stromů – bezpečnostní těžba
- udržovat únosné stavy zvěře

Rámcová směrnice péče o lesy v ochranném pásmu přírodní rezervace

Císlo směrnice	Kategorie lesa	Soubory lesních typů
2 (ochranné pásmo)	les hospodářský (les ochranný)	dle OPRL (http://geoportal1.uhul.cz/OprlMap/)
Rámcové směrnice péče o les vypracované ÚHÚL Brandýs nad Labem, pobočkou Stará Boleslav a zpracované v Oblastním plánu rozvoje lesů (OPRL) pro Přírodní lesní oblast č. 8 – Křivoklátsko a Český kras.		
Zásahy, které nejsou navrženy v plánu péče a mohly by ovlivnit režim rezervace oznámit před jejich realizací orgánu OP		

b) péče o rostliny

Prioritou je především potlačování nepůvodních dřevin a zabránění zarůstání a zastínění skalních stepí.

Trnovník akát – výskyt především v nepřístupných polohách skalnatého svahu nad Berounkou, odkud se postupně rozšiřuje do okolních porostů a především hrozí jeho zmlazení v nedalekých skalních stepích, které by jeho přítomností a zarůstáním byly nenávratně zničeny. Likvidace opakovaným kácením (i za použití herbicidů k potírání pařezků – nutná výjimka OP) a vyřezáváním výmladků (viz metodika používání v NP Podyjí)

Borovice černá – přimíšená dřevina, nedochází zde k výraznému zmlazení, přesto by měla být z porostů přednostně odstraněna při provádění těžebních zásahů

Netýkavka malokvětá – postupně se rozšiřující druh, který je svým vzrůstem a rozšiřováním zdatnější než většina původních hájových bylin, které může postupně vytlačovat. Šíření především u rokle v porostu 901Ca15/9.

V místě výskytu tisu červeného se snažit o jeho šetrné uvolnění a těžebními zásahy ho upřednostňovat před ostatními dřevinami.

c) péče o živočichy

Fauna území přírodní rezervace odpovídá biomu reliktních borů na kamenitém podloží s vystupujícími skalními útvary s druhově pestrým složením zejména drobného ptactva a hmyzu. Pestré je nejen společenstvo nižších živočichů, ale také společenstvo obratlovců, z nichž nejnápadnější jsou ptáci – podporovat rozmístění hnízdních budek.

Pro udržení dobrých životních podmínek pro organismy vázané na doupné stromy, odumírající a mrtvé dřevo (některé druhy ptáků a savců, široká škála druhů bezobratlých živočichů, např. brouci, stonožky a mnohonožky, z nichž mnohé se řadí k ohroženým druhům naší fauny), je nutné nechávat ve svazích co nejvíce mrtvé dřevní hmoty.

Vzhledem k nepřístupnosti skalního svahu nad Berounkou je v této části rezervace dostatek ponechané dřevní hmoty k zetlení.

Kromě péče o zvláště chráněné druhy živočichů je důležitá péče o zvěř. Na celém území je třeba považovat normované stavy zvěře za maximální přípustné počty. Myslivecké hospodaření uzpůsobit potřebám PR. V praxi to znamená neumísťovat krmná zařízení v rezervaci ani v jejím ochranném pásmu.

d) zásady jiných způsobů využívání

Nepovolovat tábořiště.

3.1.2. Podrobný výčet navrhovaných zásahů a činností v území

a) lesy

Oddělení porost p. skupina	Výměra [ha]	Věk*	Zakmenění	SLT	Dřevina	%	Popis porostu	Navrhovaný zásah	Perspektivní záměr dlouhodobý
1Eb5	0,25	54	8	2K	HB	100	Porost v blízkosti polí, Slabá kmenovina, přimíšená BR, OS	probírka	samovolný vývoj
1Eb13	8,69	139	4	1Z	BO HB BOC BŘ	80 10 5 5	Kamenitý terén, výstupy skalek a prudké svahy J-JZ expozice směrem k Berounce. Stará, netvárná kmenovina s keřovým podrostem	redukce BOC nahodilá těžba – prosychající horní BO patro, vzniklé náseky ihned obnovit MZD nebo BO – hrozí eroze půdy	
901Aa4	0,09	36	9	2S	KR	100	Keřový porost, navazuje na pole	ponechat sukcesi	
901Aa9	0,60	86	8	2S	BO DB	90 10	Slabá kmenovina rozdílného vzrůstu. Další vtroušené dřeviny SM, BOC, HB, TR, BAB, HR, AK, KR	odstranění BOC nahodilá těžba	
901Aa15	6,49	141	7	3J	BO HB AK	85 10 5	Příkrý Z - JZ svah se skalnatými výstupy spadající do údolí Berounky. Přestárlá kmenovina převážně zakrslého vzrůstu, výstupy skalek. Další vtroušené dřeviny BOC, DB, DBZ, TR, JD, TIS, AK. Další LT: 1Z2, 2N1, 2S7, 3U1, 3D2	odstranění BOC a AK nahodilá těžba, jednotlivý obnovní výběr v BO	
Bezlesí 901Aa101	0,45						skála		
901Ba9	0,36	88	8	3A	HB TR BO KL JD DB	50 20 10 10 5 5	Rozvolněná kmenovina (část bývalého sadu). Další vtroušené dřeviny SM, BR, OS	probírka	
901Ba15a/7	2,75	70	8	3J	HB BŘ BO SM	95 5 80 10	Dvě části. V S č. mírnější, převážně však prudký svah SZ expozice, v J části roklinka s potokem. Spodní etáž – nárosty HB prorostlé lískou.	probírka ve spodní etáži nahodilá těžba	

		148	7		JD	10	Horní etáž – přestálá kmenovina na příkrém svahu. Další vtroušené dřeviny DB, LP,TR, KL, BOC, OS, HR. Další LT: 2Z1, 3A1, 2C1, 3D9, 3U1.	obnovní výběr v BO a SM
901Ba15b	0,79	148	8	2Z	BO	100	Přestálá kmenovina zakrslého vzrůstu na skalách. Další LT: 2C1, 3J1	jednotlivý výběr
901Ca15/9	5,76	91	8		HB	100	Prudké svahy SZ expozice s výstupy skalek, v S a J č. rokliny s potoky. Spodní etáž - nárosty HB prorostlé lískou, vtroušeně AK, TIS	ve spodní etáži probírka odstranění vtroušeného AK
		142	7	3J	BO SM JD	80 10 10	Horní etáž - přestálá smíšená kmenovina. Další vtroušené dřeviny DB, DBZ, LP, AK, KL, BR, OS, TR, HR.	nahodilá těžba obnovní jednotlivý výběr v BO a SM

* Aktualizovaný věk k 31.12 2024

3.2. Zásady hospodářského nebo jiného využívání ochranného pásma včetně návrhu zásahů a přehledu činností

Vyloučit uplatnění velkoplošných holosečných obnovních prvků; porosty nedomycovat až na hranici PR. Uplatňovat podrostní způsob hospodaření, případně výběry.

Zastoupení smrku nebo borovice v obnově by nemělo v porostních skupinách přesáhnout 30%; obnovu orientovat především na původní listnaté dřeviny. V obnově nepoužívat geograficky nepůvodní dřeviny.

Šetřit a podporovat MZD. Ve zvýšeném rozsahu je ponechávat jako výstavky k přirozenému rozpadu.

Zvýšit podíl dřeva ponechaného k zetlení (včetně sterilních, zejména listnatých souší).

Používat šetrné těžební a transportní technologie minimalizující poškození půdního povrchu, stromů a přízemní vegetace.

Neumísťovat krmná zařízení pro zvěř.

3.3. Zaměření a vyznačení území v terénu

Území je po celém svém obvodu označeno dle vyhl. č. 64/2011 Sb., pruhovým značením, které bude nutné během platnosti plánu péče obnovit.

Území je označeno úředními tabulemi se státním znakem.

3.4. Návrhy potřebných administrativně-správních opatření v území

Vzhledem k rozdílným výměrám rezervace dle katastru nemovitostí – zřizovacím předpisem a zařízením v LHP a LHO, by bylo vhodné upřesnit hranice rezervace, popřípadě ZCHÚ přehlásit.

3.5. Návrhy na regulaci rekreačního a sportovního využívání území veřejností

Nenavrhují se. Nepovolovat tábořiště.

3.6. Návrhy na vzdělávací využití území

Neuvažuje se zde o zřizování nových tabulí, plánovaná je pouze údržba a oprava zařízení stávajících.

3.7. Návrhy na průzkum či výzkum a monitoring předmětu ochrany území

- monitoring invazních a expanzivních druhů rostlin

4. Závěrečné údaje

4.1. Předpokládané orientační náklady hrazené orgánem ochrany přírody podle jednotlivých zásahů (druhů prací)

Druh zásahu (práce) a odhad množství (např. plochy)	Orientační náklady za rok (Kč)	Orientační náklady za období platnosti plánu péče (Kč)
Jednorázové a časově omezené zásahy		
pruhové značení, úřední tabule	-----	30 000
oplocenky, individuální oplocení MZD (v přístupných částech např. lesní porosty v blízkosti polí)	-----	50 000 – možné čerpání dotačních titulů dle NV č.30/2014 Sb.

Jednorázové a časově omezené zásahy celkem (Kč)	-----	
Opakované zásahy		
likvidace invazivních druhů	20 000	100 000
Opakované zásahy celkem (Kč)		
N á k l a d y c e l k e m (Kč)	-----	

4.2. Použité podklady a zdroje informací

<http://drusop.nature.cz>

<http://mapmaker.nature.cz>

<http://mapy.kr-plzensky.cz/arcims/chranene>

<http://nahlizenidokn.cuzk.cz>

Grulich V. (2012): Červený seznam cévnatých rostlin České republiky (nejnovější verze, stav v roce 2012), (<http://botany.cz/cs/cerveny-seznam/>)

Hromádka M. (1956): Orografické třídění Československé republiky. Sbor. Čs. Společ. Zeměpis., Praha.

Chytrý m., Kučera t. & Kočí m. [eds.] (2001): Katalog botopů České republiky. AOPK ČR, Praha.

Kučera T. Č. (2004): Závěrečná zpráva botanického inventarizačního průzkumu PR Třímanské skály pro Krajský úřad Plzeňského kraje, odbor životního prostředí

Cihlář V., Doležal Z., Benedikt V. (2003): Entomologický inventarizační průzkum PR Třímanské skály pro Krajský úřad Plzeňského kraje, odbor životního prostředí

Moravec J., Blažková D., Hejný S., Husová M., Jeník J., Kolbek J., Krahulec F., Krečmer V., Kropáč Z., Neuhäusl R., Neuhäuslová-Novotná Z., Rybníček K., Rybníčková E., Samek V. et Štěpán J. (1994): Fytocenologie (nauka o vegetaci). – Academia, Praha.

Moravec J., Husová M., Chytrý M. et Neuhäuslová Z. (2000): Přehled vegetace České republiky. Sv. 2, Hygrofilní, mezofilní a xerofilní opadavé lesy. – Academia, Praha.

IUCN (2001): IUCN red list categories and criteria: version 3.1 IUCN Species Survival Commission. – IUCN Gland, Switzerland, and Cambridge, U. K. (URL: <http://www.iucn.org/themes/ssc/redlists/Rlcats2001booklet.html>).

IUCN (2005): Guidance for using the IUCN red list categories and criteria. – URL: <http://app.iucn.org/webfiles/doc/SSC/RedList/RedListGuidelines.pdf>.

Kubát K., Hrouda L., Chrtek J. jun., Kaplan Z., Kirschner J. & Štěpánek J. [eds.] (2002): Klíč ke květeně České republiky – 928 p., Academia, Praha.

Míchal I. & Petříček V. [eds.] (1998): Péče o chráněná území II. – 714 p., AOPK ČR, Praha.

Moravec J. a kol. (1995): Rostlinná společenstva České republiky a jejich ohrožení, Severočeskou přírodou, příloha 1995, Litoměřice.

OPRL pro přírodní lesní oblast č. 8 Křivoklátsko a Český kras, ÚHÚL pob. Plzeň.

Zahradnický J., Mackovčín P. (eds.) a kol. (2004): Plzeňsko a Karlovarsko. In: Mackovčín P. & Sedláček M. (eds.): Chráněná území ČR, svazek XI. Agentura ochrany přírody a krajiny ČR a EkoCentrum Brno, Praha, 588 pp.

Viewegh J. (2003): Klasifikace lesních rostlinných společenstev (se zaměřením na Typologický systém ÚHÚL). Česká zemědělská univerzita, Praha.

Občanské sdružení ZO ČSOP Sylva Lunae (2010): Plán péče pro přírodní rezervaci Třimanské skály – na období od 1. 1. 2010 do 31. 12. 2025

LHP OL Kladruby, platnost 2016 – 2025

LHO ZO Přeštice, platnost 2023 - 2032

4.3. Seznam používaných zkratk

ČR	Česká republika
ex.	Exemplář
GP	geometrický plán
CHPV	chráněný přírodní výtvar
LHC	lesní hospodářský celek
LHP	lesní hospodářský plán
LT	lesní typ
SLT	soubor lesních typů
MěÚ	Městský úřad
MZe	Ministerstvo zemědělství
MŽP	Ministerstvo životního prostředí
MZCHÚ	maloplošné zvláště chráněné území
O	ohrožený druh dle vyhlášky MŽP č. 395/1992 Sb. v aktualizovaném znění
KO	kriticky ohrožený druh dle vyhlášky MŽP č. 395/1992 Sb. v aktualizovaném znění
SO	silně ohrožený druh dle vyhlášky MŽP č. 395/1992 Sb. v aktualizovaném znění
OkÚ	Okresní úřad
OOP	orgán ochrany přírody
OPRL	Oblastní plán rozvoje lesa
OŽP	odbor životního prostředí
PR	přírodní rezervace
SMO	státní mapa odvozená
ZPMZ	záznam podrobného měření změn
ŽP	životní prostředí
PPK	Program péče o krajinu (národní dotační program)
ÚHÚL	Ústav pro hospodářskou úpravu lesa
CHKO	Chráněná krajinná oblast
IP	inventarizační průzkum
EVL	evropsky významná lokalita
VZCHÚ	velkoplošné zvláště chráněné území
C3	ohrožené (IUCN)
C4a	vzácnější taxony vyžadující další pozornost – méně ohrožené (IUCN)

4.4. Plán péče zpracoval

Ing. Milan Sekáč, Koterovská 87, Plzeň

září 2024

5. Přílohy

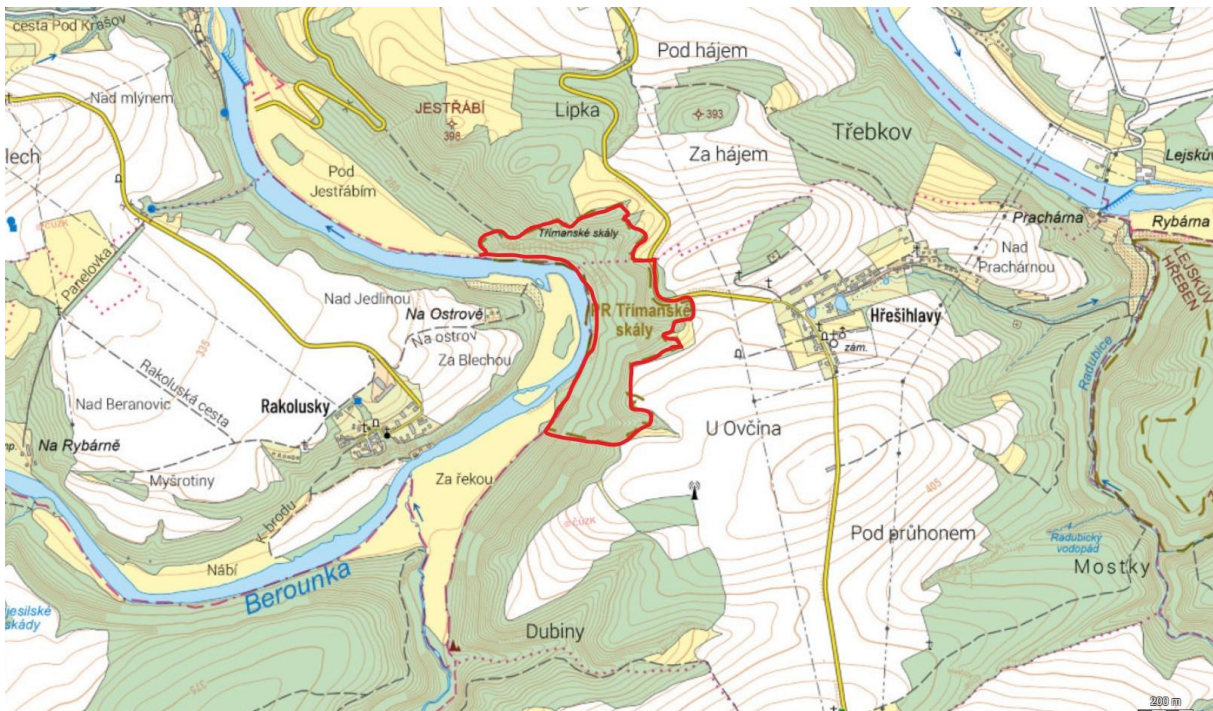
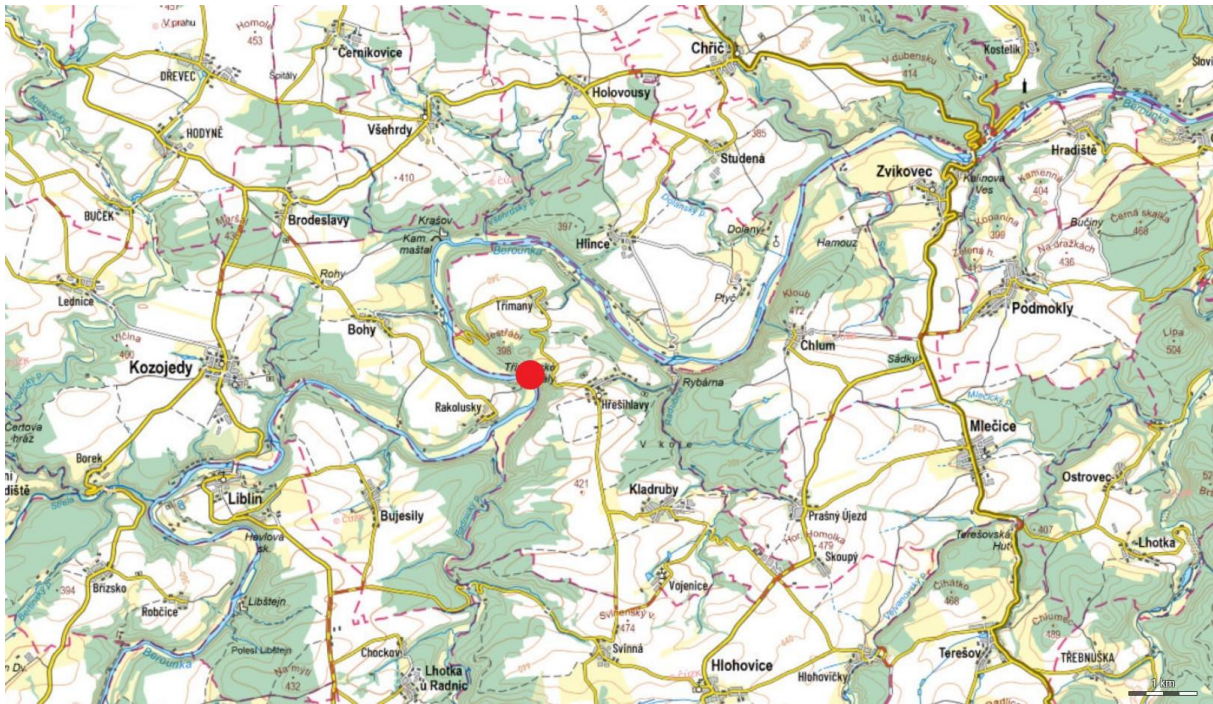
Zřizovací předpis: vyhláška 6/1991 Sb. ze dne 14. 12. 1990

Geometrický plán z roku 1992

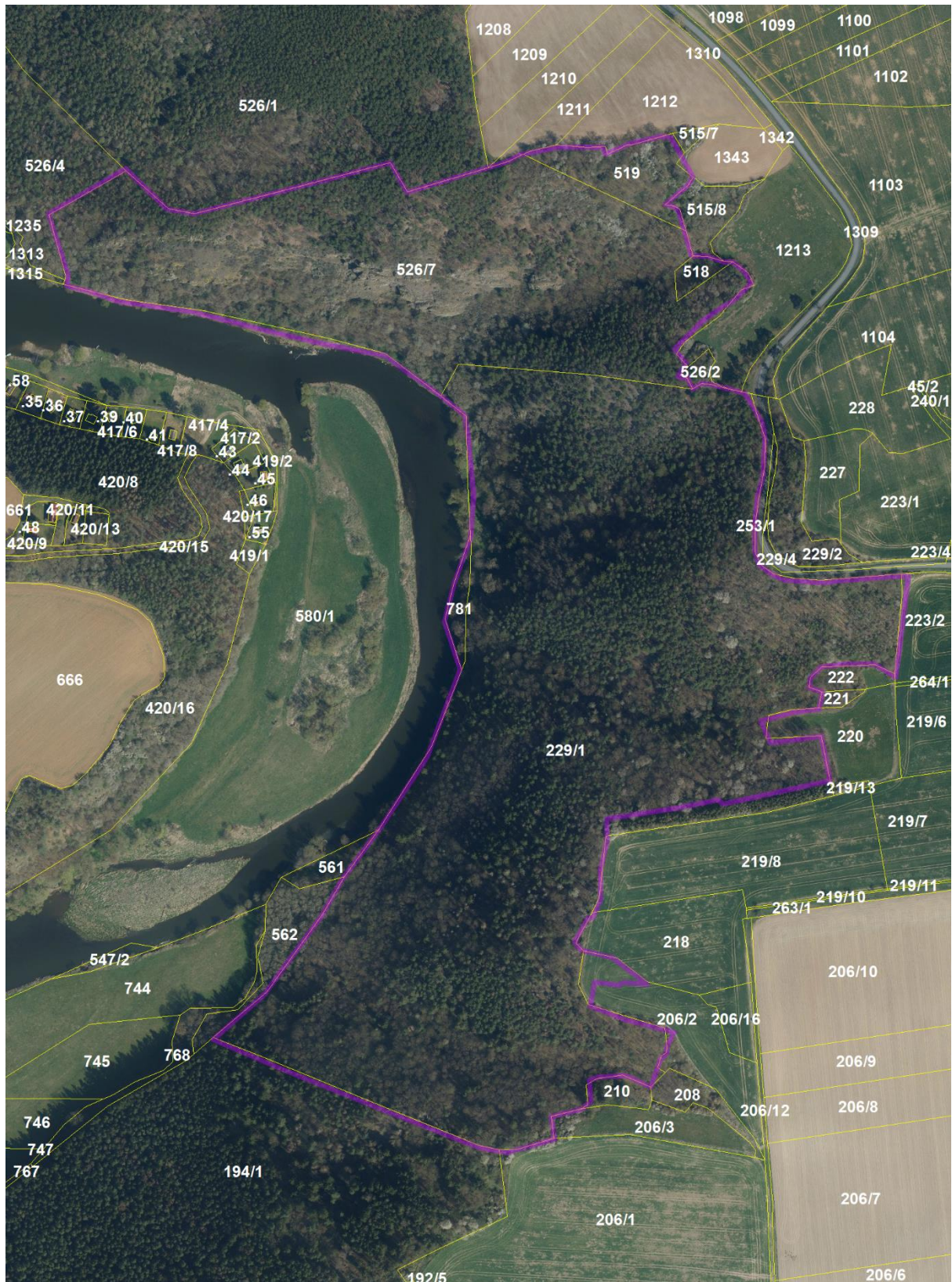
- Mapy:
- Příloha M1 - **Orientační mapa s vyznačením území**
 - Příloha M2 - **Katastrální mapa se zákresem ZCHÚ**
 - Příloha M3 - **Mapa dílčích ploch a objektů** (lesnická porostní mapa)
 - Příloha M4 - **Lesnická mapa typologická**
 - Příloha M5 - **Mapa stupňů přirozenosti lesních porostů**

Fotografická příloha

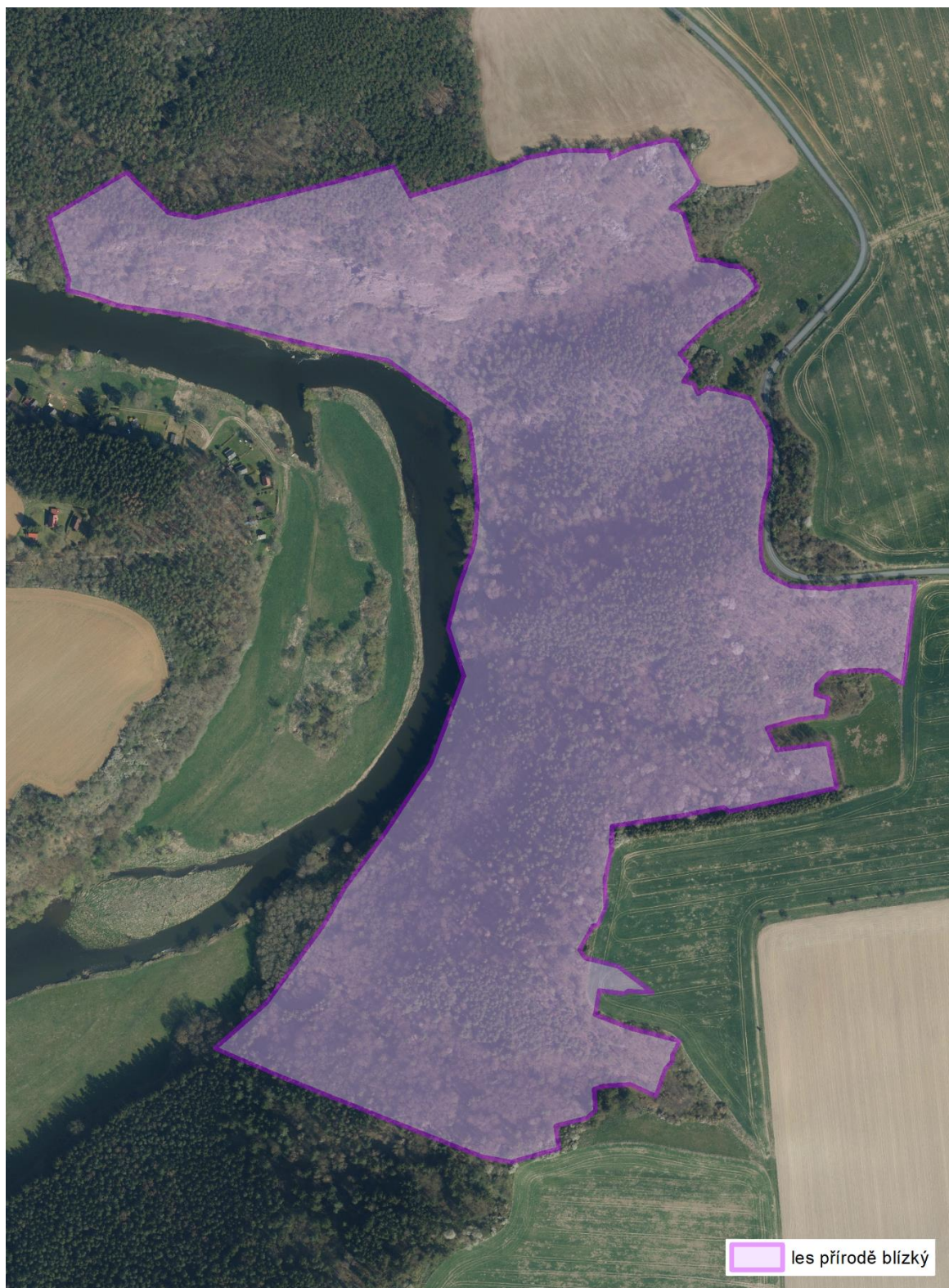
Orientační mapa se zákresem PR Třímanské skály



Katastrální mapa se zákresem PR Třímanské skály



Mapa stupňů přirozenosti lesních porostů



Fotografická příloha



Šíření invazní rostliny netýkavky malokvěté, u jedné z roklí, při vstupu do rezervace v porostu 901Ca15/9



Území je částečně zpřístupněno červenou turistickou trasou (Svatojakubská cesta – Via Czechia – centrální)

Lesní porosty v přírodní rezervaci jsou zařazeny do kategorie lesů ochranného – kamenitý až skalnatý svah nad řekou Berouňkou



porost 1Eb13 – prosychající horní BO patro



porost 901Aa15



porost 901Ca15/9



Sousedící pozemky s rezervací jsou běžně zemědělsky obhospodařovány a již samotná konfigurace okolního terénu dala vzniknout množství roklí, strží a průrev, které byly po staletí modelovány stékající vodou do řeky Berounky

