



Plán péče o přírodní památku Návesní niva

**Na období
2025 – 2034**



**Ing. Marián Horváth, Ph.D.
Mgr. Petra Hanáková Bečvářová,
Ph.D.**



**Financováno
Evropskou unií**

Název projektu „Příprava podkladů pro péči o zvláště chráněná území v Olomouckém kraji“
registrační číslo projektu: CZ.05.01.06/01/22_030/0002288.

Obsah

1. Základní údaje o zvláště chráněném území	1
1.1 Základní identifikační údaje	1
1.2 Údaje o lokalizaci území v rámci územně správního členění ČR	1
1.3 Vymezení území podle současného stavu katastru nemovitostí	1
1.4 Výměra území a jeho ochranného pásma	2
1.5 Překryv území s jiným typem ochrany	2
1.6 Kategorie IUCN	2
1.7 Předmět ochrany ZCHÚ	2
1.7.1 Předmět ochrany ZCHÚ podle zřizovacího předpisu	2
1.7.2 Předmět ochrany – současný stav	3
1.8 Cíl ochrany	5
2. Rozbor stavu zvláště chráněného území s ohledem na předmět ochrany	6
2.1 Popis území a charakteristika jeho přírodních poměrů	6
2.1.1 Stručný popis území a jeho přírodních poměrů	6
2.1.2 Přehled zvláště chráněných a významných ohrožených druhů rostlin a živočichů	7
2.1.3 Výčet a popis významných přirozených disturbančních činitelů působících v území v minulosti a současnosti	9
2.2 Historie využívání území a zásadní pozitivní i negativní vlivy lidské činnosti v minulosti a současnosti	9
2.3 Související plánovací dokumenty, správní akty a opatření obecné povahy	10
2.4 Současný stav zvláště chráněného území a přehled dílčích ploch	10
2.4.1 Základní údaje o plochách mimo lesní pozemky	10
2.5 Souhrnné zhodnocení stavu předmětů ochrany, výsledků předchozí péče, dosavadních ochranných zásahů do území a závěry pro další postup	11
2.6 Stanovení prioritních zájmů ochrany území v případě jejich možné kolize	13
3. Plán zásahů a opatření	14
3.1 Výčet, popis a lokalizace navrhovaných zásahů a opatření v ZCHÚ	14
3.1.1 Rámcové zásady péče o ekosystémy a jejich složky nebo zásady jejich jiného využívání	14
3.1.2 Podrobný výčet navrhovaných zásahů a činností v území	17
3.2 Zásady hospodářského nebo jiného využívání ochranného pásma včetně návrhu zásahů a přehledu činností	17
3.3 Zaměření a vyznačení území v terénu	17
3.4 Návrhy potřebných administrativně-správních opatření v území	17
3.5 Návrhy na regulaci rekreačního a sportovního využívání území veřejností	18
3.6 Návrhy na vzdělávací a osvětové využití území	18
3.7 Návrhy na průzkum či výzkum a monitoring předmětu ochrany území	18
4. Závěrečné údaje	19
4.1 Předpokládané orientační náklady hrazené orgánem ochrany přírody podle jednotlivých zásahů (druhů činností)	19
4.2 Použité podklady a zdroje informací	19
4.3 Seznam používaných zkratk	20
4.4. Podklady pro plán péče zpracoval	20
5. Přílohy	21

1. Základní údaje o zvláště chráněném území

1.1 Základní identifikační údaje

evidenční číslo:	1213
kategorie ochrany:	Přírodní památka
název území:	Návesní niva
druh právního předpisu, kterým bylo území vyhlášeno:	Vyhláška
orgán, který předpis vydal:	Okresní národní výbor Prostějov
číslo předpisu:	--
datum platnosti předpisu:	29. 6. 1989
datum účinnosti předpisu:	1. 8. 1989

1.2 Údaje o lokalizaci území v rámci územně správního členění ČR

kraj:	Olomoucký
okres:	Prostějov
obec s rozšířenou působností:	Prostějov
obec s pověřeným obecním úřadem:	Prostějov
obec:	Niva
katastrální území:	Niva (704661)

Příloha:

M1 – Orientační mapa s vyznačením území

1.3 Vymezení území podle současného stavu katastru nemovitostí

Zvláště chráněné území

Katastrální území: (704661) Niva

Číslo parcely podle KN	Číslo parcely podle PK nebo jiných evidencí	Druh pozemku podle KN	Způsob využití pozemku podle KN	Výměra parcely celková podle KN (m ²)	Výměra parcely v ZCHÚ (m ²)
38/6		trvalý travní porost		8525	8525
Celkem					8525

Ochranné pásmo:

Ochranné pásmo není vyhlášené, je jím tedy dle § 37 zákona č. 114/1992 Sb. pás do vzdálenosti 50 m od hranice ZCHÚ.

Příloha:

M2 – Katastrální mapa se zákresem ZCHÚ a jeho ochranného pásma

1.4 Výměra území a jeho ochranného pásma

Druh pozemku	ZCHÚ plocha v ha	Vyhlášené OP plocha v ha	Způsob využití pozemku	ZCHÚ plocha v ha
lesní pozemky	-	-		
vodní plochy	-	-	zamokřená plocha	-
			rybník nebo nádrž	-
			vodní tok	-
trvalé travní porosty	0,85	-		
orná půda	-	-		
ostatní zemědělské pozemky	-			
ostatní plochy	-	-	neplodná půda	-
			ostatní způsoby využití	-
zastavěné plochy a nádvoří	-	-		
plocha celkem	0,85	-		

1.5 Překryv území s jiným typem ochrany

národní park:	-
chráněná krajinná oblast (včetně zóny):	-
překryv s jiným typem ochrany:	- Regionální biokoridor Nivské louky - Údolí V. Hané (kód:1445)
mezinárodní statut ochrany:	-
<u>Natura 2000</u>	
ptačí oblast:	-
evropsky významná lokalita:	-

1.6 Kategorie IUCN

IV - území pro péči o stanoviště/druhy

1.7 Předmět ochrany ZCHÚ

1.7.1 Předmět ochrany ZCHÚ podle zřizovacího předpisu

Podmáčené louky s bohatou květenou a zvířenou (obojživelníci).

1.7.2 Předmět ochrany – současný stav

A. ekosystémy

ekosystém	podíl plochy v ZCHÚ (%)	popis ekosystému	kód předmětu ochrany*
L2.2 Údolní jasanovo-olšové louhy	18,83	Porost dřevin s dominantní olší lepkavou (<i>Alnus glutinosa</i>) a břízou bělokorou (<i>Betula pendula</i>), který vznikl nejspíš z náletu či výsadeb. Z dalších dřevin zde nalezneme např. vrbu křehkou (<i>Salix fragilis</i>) či jasan ztepilý (<i>Fraxinus excelsior</i>). Bylinné patro je silně eutrofizované a nalezneme zde např. kopřivu dvoudomou (<i>Urtica dioica</i>), bršlici kozí nohu (<i>Aegopodium podagraria</i>), šťovík tupolistý (<i>Rumex obtusifolius</i>), kerblík lesní (<i>Anthriscus sylvestris</i>), kuklík městský (<i>Geum urbanum</i>), ostřici třeslicovitou (<i>Carex brizoides</i>) či chrastici rákosovitou (<i>Phalaris arundinacea</i>). Méně často zde rostou i ptačinec hajní (<i>Stellaria nemorum</i>), tužebník jilmový (<i>Filipendula ulmaria</i>) apod.	c*
T1.5 Vlhké pcháčové louky	65,91	Pravidelně sečená louka, biotop T1.5 - Vlhké pcháčové louky v mozaice s nevápnitými mechovými slatiništi. Bylinné patro tvoří druhy jako skřípina lesní (<i>Scirpus sylvaticus</i>), psárka luční (<i>Alopecurus pratensis</i>), medyněk vlnatý (<i>Holcus lanatus</i>), kohoutek luční (<i>Lychnis flos-cuculi</i>), pryskyřník zlatožlutý (<i>Ranunculus auricomus</i>), řeřišnice hořká (<i>Cardamine pratensis</i>), tužebník jilmový (<i>Filipendula ulmaria</i>), krvavec toten (<i>Sanquisorba officinalis</i>), ostřice obecná (<i>Carex nigra</i>), blatouch bahenní (<i>Caltha palustris</i>), pomněnka bahenní (<i>Myosotis palustris</i> agg.), pcháč potoční (<i>Cirsium rivulare</i>), hrachor luční (<i>Lathyrus pratensis</i>), psineček psi (<i>Agrostis canina</i>), svízel bahenní (<i>Galium palustre</i> agg.) apod. Ze vzácných a chráněných druhů zde rostou prstnatec májový pravý (<i>Dactylorhiza majalis</i> subsp. <i>majalis</i>), upolín evropský (<i>Trollius altissimus</i>), kozlík dvoudomý (<i>Valeriana dioica</i>), ptačinec bahenní (<i>Stellaria palustris</i>), starček potoční (<i>Tephrosia crispa</i>) či suchopýr úzkolistý (<i>Eriophorum angustifolium</i>). Místy maloplošně dominují ostřice měchýřkatá (<i>Carex rostrata</i>) či ostřice štíhlá (<i>Carex acuta</i>) a je zde taky místy přítomen biotop vysokých ostřic. Téměř všude roste běžný mech károvka hrotitá (<i>Calliergonella cuspidata</i>).	a

Pozn.: Přírodní biotopy a habitaty dle vrstvy Přírodní biotop aktualizace 2007 – 2021 a Habitat aktualizace 2007 – 2021 WMS AOPK ČR.

Ekosystémy klasifikovány dle Chytrý et al. 2010.

B. druhy

druh	stupeň ohrožení**	popis biotopu druhu v ZCHÚ a aktuální početnost nebo vitalita populace	kód předmětu ochrany*
prstnatec májový pravý (<i>Dactylorhiza majalis</i> subsp. <i>majalis</i>)	O/C3/NT	Dle údajů v ND byl druh na území PP zaznamenán v roce 2019 (autoři ZO ČSOP Hořepník, zdroj: ND) v počtu 300 kvetoucích jedinců; dále byl druh potvrzen také v roce 2014 (kolektiv autorů KÚOK) bez uvedení početnosti. Druh se vyskytuje na podmáčených loukách v západní a severozápadní části území PP.	a
upolín nevyšší (<i>Trollius altissimus</i>)	O/C3/VU	Dle údajů v ND byl druh na území PP zaznamenán v roce 2019 (autoři ZO ČSOP Hořepník, zdroj: ND) v počtu 3 kvetoucí trsy; dále byl druh potvrzen také v roce 2014 (kolektiv autorů KÚOK) bez uvedení početnosti. Druh se vyskytuje na podmáčené louce.	a
modrásek bahenní (<i>Phengaris nausithous</i>)	SO/NT/ Příloha II a IV; BERN II	Dle entomologického průzkumu provedeného v roce 2017 byl druh na území PP zaznamenán v počtu 6 jed. Druh obývá v izolovaných populacích vlhké zachovalé luční biotopy, vlhké příkopy podél silnic a železnic, poddolovaná území, okraje vodních nádrží apod. s hojným porostem krvavce totenu (<i>Sanguisorba officinalis</i>).	a
ohniváček černočárný (<i>Lycaena dispar</i>)	SO/NT/ Příloha II a IV; BERN II	Dle entomologického průzkumu provedeného v roce 2017 byl druh na území PP zaznamenán v počtu 2 jed. Motýl obývá podmáčené či bažinaté louky, okraje vodních toků. Též na ruderalních mokřadech: strouhy, meliorační kanály, zarostlá pole, břehy hlinišť a pískoven, průmyslové areály, dna lomů. Omezen na nížiny a pahorkatiny, vzácně vystupuje i do vyšších poloh. Housenky se živí širokolistými šťovíky (zejména š. tupolistý (<i>Rumex obtusifolius</i>), š. kadeřavý (<i>R. crispus</i>) a š. koňský (<i>R. hydrolapathum</i>)).	a

**stupeň ohrožení dle červených seznamů ČR:

Grulich & Chobot (2017): Červený seznam cévnatých rostlin ČR. Cévnaté rostliny. Příroda 35, Praha, 178 s.

Hejda, Farkač & Chobot (2017): Červený seznam ohrožených druhů ČR. Bezobratlí. Příroda 36:177-233, Praha.

C3 - ohrožený druh

Kategorie ohrožení dle IUCN:

VU - zranitelný druh

NT - téměř ohrožený druh

*kód předmětu ochrany:

a = předmět ochrany spadá pod definici předmětu ochrany dle zřizovacího předpisu ZCHÚ

b = předmět ochrany překrývající se EVL/PO (v závorce je uveden kód stanoviště dle vyhl. č. 166/2005 Sb., hvězdičkou (*) jsou označena prioritní stanoviště a druhy)

c = další významný ekosystém nebo jeho složka, který je navržen k doplnění mezi předměty ochrany ZCHÚ (viz i kap. 3.4)

Přílohy:

M3 - Mapa dílčích ploch a objektů

M4 - Mapa biotopů

1.8 Cíl ochrany

Udržovat mozaiku nelesních, vodních a mokřadních biotopů s příznivými podmínkami pro rozmnožování a rozšiřování zvláště chráněných druhů rostlin a živočichů. Posilovat mokřadní charakter území.

A. ekosystémy

ekosystém	cíl ochrany	indikátory cílového stavu
L2.2 Údolní jasanovo-olšové luhy	Lesní ekosystém tvořený dřevinami přirozené druhové skladby, smíšený, s dostatečně početnými a přirozeně se obnovujícími populacemi jednotlivých druhů dřevin, s přirozeně rozrůzněnou věkovou (resp. tloušťkovou) a prostorovou strukturou dřevinné složky lesa. Stabilní podmínky pro druhově bohaté populace zvláště chráněných rostlin.	<ul style="list-style-type: none"> rozloha ekosystému v PP (cca 18%)
T1.5 Vlhké pcháčové louky	Luční porosty s druhově pestrým složením bylinného patra, s pravidelným mozaikovitým managementem (sečení/pastva), se stabilním prostorovým zastoupením v území a zastoupením reprezentativních a diagnostických druhů, především zvláště chráněných druhů rostlin a živočichů.	<ul style="list-style-type: none"> rozloha ekosystému v PP (cca 65%)

B. druhy

druh	cíl ochrany	indikátory cílového stavu
prstnatec májový pravý (<i>Dactylorhiza majalis</i> subsp. <i>majalis</i>)	Zachování životaschopné populace	<ul style="list-style-type: none"> min. nižší stovky jedinců
upolín nevyšší (<i>Trollius altissimus</i>)	Zachování životaschopné populace	<ul style="list-style-type: none"> min. jednotky jedinců
modrásek bahenní (<i>Phengaris nausithous</i>)	Zachování životaschopné populace	<ul style="list-style-type: none"> min. jednotky jedinců
ohniváček černočárný (<i>Lycaena dispar</i>)	Zachování životaschopné populace	<ul style="list-style-type: none"> min. jednotky jedinců

2. Rozbor stavu zvláště chráněného území s ohledem na předmět ochrany

2.1 Popis území a charakteristika jeho přírodních poměrů

2.1.1 Stručný popis území a jeho přírodních poměrů

Přírodní památka se nachází na jihozápadním okraji Olomouckého kraje, na návsi v obci Niva (okres Prostějov). Leží v údolní nivě říčky Bílá voda, na jeho pravém břehu. Nadmořská výška lokality je 582 m.

Geomorfologie

Z hlediska geomorfologického členění České republiky náleží chráněné území do Českomoravské soustavy (II), do podsoustavy Brněnská vrchovina (IID), celku Dražanská vrchovina (IID-3), podcelku Konická vrchovina (IID-3C) a okrsku Protivanovská planina (IID-3C-1) (Mackovčin et al. 2006).

Geologie a pedologie:

Geologický podklad území tvoří kulmské jemnozrnné droby, prachovce a souvrství břidlice, které náleží k rozstáňskému souvrství. Půdní pokryv tvoří především glej.

Klima:

Dle klimatogeografického členění ČSR (Quitt 1971) se zájmové území nachází v klimatické oblasti MT3 (Quitt 1971). Klimatická oblast MT3 je charakterizována krátkým létem, které je mírné až mírně chladné, suché až mírně suché s průměrným počtem 20-30 letních dnů (tj. dnů s maximální teplotou 25°C a vyšší) v roce a s průměrnou červencovou teplotou 16-17 °C. Přechodné období je normální až dlouhé, s mírným jarem a mírným podzimem (průměrná teplota v dubnu a říjnu je 6-7 °C). Zima je normálně dlouhá, mírná až mírně chladná, suchá až mírně suchá s normálním až krátkým trváním sněhové pokrývky (průměrný počet ledových dnů, tj. dnů s maximální teplotou pod 0°C, je 40 až 50 v roce a průměrná lednová teplota je zde -3 až -4°C) (Quitt 1971).

Flóra a fauna:

Území spadá do fyto geografického podokresu 71b. Dražanské plošiny, který patří k fyto geografickému obvodu Českomoravské mezofytikum (Culek 1996). Charakterem vegetace odpovídá submontánnímu vegetačnímu stupni.

Podle Neuhäuslové (2001) lze jako potenciální přirozenou vegetaci předpokládat strdivkou bučiny (*Melico-Fagetum*). V údolí Bílého potoka lze předpokládat nejspíše střemchové jaseniny (*Pruno-Fraxinetum*).

Lokalita má charakter druhově bohaté mokřadní louky, která se nachází v intravilánu obce. Vnitřní okraj přírodní památky je lemován stromořadím (zejména břízy a olše), které na jižní straně přechází v hustý porost. Východní hranicí lokality protéká potok Bílá voda, který danou oblast odvodňuje. Z ochrannýsky významných druhů zde roste prstnatec májový (*Dactylorhiza majalis*), upolín nejvyšší (*Trollius altissimus*), suchopýr úzkolistý (*Eriophorum angustifolium*) a všivec ladní (*Pedicularis sylvatica*), malá část plochy je porostlá krvavcem totenem (*Sanguisorba officinalis*). V rámci entomologického průzkumu provedeného na lokalitě v roce 2017 byl na území PP potvrzen modrásek bahenní (*Phengaris nausithous*).

2.1.2 Přehled zvláště chráněných a významných ohrožených druhů rostlin a živočichů

druh	kategorie podle vyhlášky č. 395/1992 Sb.	stupeň ohrožení*	popis biotopu druhu v ZCHÚ a aktuální početnost nebo vitalita populace, další poznámky
Denní motýli			
modrásek bahenní (<i>Phengaris nausithous</i>)	SO	NT/ Příloha II a IV; BERN II	Dle entomologického průzkumu provedeného v roce 2017 byl druh na území PP zaznamenán v počtu 6 jed. Druh obývá v izolovaných populacích vlhké zachovalé luční biotopy, vlhké příkopy podél silnic a železnic, poddolovaná území, okraje vodních nádrží apod. s hojným porostem krvavce totenu (<i>Sanguisorba officinalis</i>).
ohniváček černočárný (<i>Lycaena dispar</i>)	SO	Příloha II a IV; BERN II	Dle entomologického průzkumu provedeného v roce 2017 byl druh na území PP zaznamenán v počtu 2 jed. Motýl obývá podmáčené či bažinaté louky, okraje vodních toků. Též na ruderalních mokřadech: strouhy, meliorační kanály, zarostlá pole, břehy hlinišť a pískoven, průmyslové areály, dna lomů. Omezen na nížiny a pahorkatiny, vzácně vystupuje i do vyšších poloh. Housenky se živí širokolistými šťovíky (zejména š. tupolistý (<i>Rumex obtusifolius</i>), š. kadeřavý (<i>R. crispus</i>) a š. koňský (<i>R. hydrolapathum</i>)).
Cévnaté rostliny			
upolín nejvyšší (<i>Trollius altissimus</i>)	O	C3/VU	Dle údajů v ND byl druh na území PP zaznamenán v roce 2019 (autoři ZO ČSOP Hořepník, zdroj: ND) v počtu 3 kvetoucí trsy; dále byl druh potvrzen také v roce 2014 (kolektiv autorů KÚOK) bez uvedení početnosti. Druh se vyskytuje na podmáčené louce.
ptačinec bahenní (<i>Stellaria palustris</i>)	-	C2b/VU	Dle údajů v ND byl druh na území PP zaznamenán v roce 2019 (autoři ZO ČSOP Hořepník, zdroj: ND), početnost neuvedena; dále byl druh potvrzen také v roce 2014 (kolektiv autorů KÚOK) bez uvedení početnosti. Druh se vyskytuje na silněji podmáčených místech, především na rašelinné louce.
prstnatec májový pravý (<i>Dactylorhiza majalis</i> subsp. <i>majalis</i>)	O	C3/NT	Dle údajů v ND byl druh na území PP zaznamenán v roce 2019 (autoři ZO ČSOP Hořepník, zdroj: ND) v počtu 300 kvetoucích jedinců; dále byl druh potvrzen také v roce 2014 (kolektiv autorů KÚOK) bez uvedení početnosti. Druh se vyskytuje na podmáčených loukách v západní a severozápadní části území PP.

* stupeň ohrožení dle červených seznamů ČR:

Hejda, Farkač & Chobot (2017): Červený seznam ohrožených druhů ČR. Bezobratlí. Příroda 36:177-233, Praha.
Grulich & Chobot (2017): Červený seznam cévnatých rostlin ČR. Cévnaté rostliny. Příroda 35, Praha, 178 s.

C2b - silně ohrožený taxon, b - taxon naplňuje podmínku vzácnosti, případně se jí blíží, a současně prokazatelně vykazuje trend v mizení: buď některé historicky známé lokality zcela zanikly, nebo se trend ústupu výrazně projevuje alespoň uvnitř některých populací

C3 - ohrožený druh

Kategorie dle IUCN uvedená v červených seznamech Hejda, Farkač & Chobot (2017), Grulich & Chobot (2017):

- CR** - kriticky ohrožený
- EN** - ohrožený druh
- VU** - zranitelný druh
- LC** - málo dotčený druh
- NT** - téměř ohrožený druh

Kategorie dle vyhlášky č. 395/1992 Sb.:

- O** - ohrožený druh
- SO** - silně ohrožený
- KO** - kriticky ohrožený druh

Evropsky významný druh:

- druh zařazený v přílohách směrnice č. 92/43/EHS o ochraně přírodních stanovišť, volně žijících živočichů a planě rostoucích rostlin

Příloha **II** - druhy živočichů a rostlin v zájmu Společenství, jejichž ochrana vyžaduje vyhlášení zvláštních území ochrany,

Příloha **IV** - druhy živočichů a rostlin v zájmu Společenství, které vyžadují přísnou ochranu,
- druh dle Směrnice evropského parlamentu a rady o ochraně volně žijících ptáků 2009/147/ES tzv. „směrnice o ptácích“, **Přílohy I**

BERN - Druh zařazený v přílohách Úmluvy o ochraně evropské fauny a flóry a přírodních stanovišť

BERN II - přísně chráněné druhy živočichů;

BERN III - chráněné druhy živočichů

Dle entomologického průzkumu provedeného v roce 2017 (Plátek M., Hykel M., 2017) na skupině lokalit zahrnující také PP Návesní niva bylo této lokalitě nalezeno 10 druhů denních motýlů, jako zvláště chráněný a ohrožený druh byl nalezen modrásek bahenní (*Phengaris nausithous*) (RL: NT; vyhláška: SO; Evropské směrnice - Směrnice o stanovištích: Příloha II a IV; Bernská úmluva: příloha II) a ohniváček černočárný (*Lycaena dispar*) (vyhláška: SO; Evropské směrnice - Směrnice o stanovištích: Příloha II a IV; Bernská úmluva: příloha II). Nízký počet druhů motýlů je způsoben také obhospodařováním v okolní krajině, která je intenzivně zemědělsky využívána (monokulturní husté lesy a pole, louky sečené najednou a během velice krátké doby těžkou technikou bez zachování mozaiky posečených a neposečených částí, přehnožováním, melioracemi atd.). V neposlední řadě je nutné zmínit dlouhotrvající sucha a teplé zimy, které mají na populace motýlů negativní vliv. Během průzkumu nebyl zjištěn žádný druh vážky patřící ke zvláště chráněným druhům živočichů.

Dle údajů v nálezové databázi AOPK ČR (dále jen ND AOPK ČR) bylo v rámci širšího území PP Návesní niva zaznamenáno také několik ochránářsky významných druhů ptáků např. moták pilich, luňák červený, orel mořský, bekasina větší, krkavec velký, čáp černý, ostříž lesní, poštolka rudonohá, bramborníček černohlavý a další. Řada z těchto druhů byla v širší oblasti zaznamenána opakovaně v letech 2022-2016. Pro ověření přítomnosti některých z těchto druhů v území PP by bylo vhodné zpracovat ornitologický průzkum. Z dřívějších údajů širšího území byly zaznamenány také druhy letounů např. netopýr dlouhouchý, netopýr velký.

2.1.3 Výčet a popis významných přirozených disturbančních činitelů působících v území v minulosti a současnosti

a) abiotické disturbanční činitele

Dřevinné i luční ekosystémy v území jsou ovlivněné změnou výšky hladiny spodní vody a sezonního srážkového úhrnu. Za disturbanční činitel lze tedy považovat klimatické změny, především předchozí sušší periody trvající několik vegetačních období.

b) biotické disturbanční činitele

Biotické disturbanční činitele ve vztahu k předmětům ochrany v současnosti nejsou identifikovatelné.

2.2 Historie využívání území a zásadní pozitivní i negativní vlivy lidské činnosti v minulosti a současnosti

a) ochrana přírody

Území bylo v roce 1989 vyhláškou ONV Prostějov vyhlášeno přírodní památkou. Nařízením Olomouckého kraje č. 9/2016, byla přehlášena přírodní památka Nivské louky. Následným nařízením Olomouckého kraje č. 4/2017 došlo ke stanovení bližších ochranných podmínek přírodní památky.

V území probíhá na lokalitě pravidelný management spočívající v razantní redukci dřevin a následně pravidelném sečení.

Orgán ochrany přírody rovněž zabezpečuje inventarizační průzkumy a monitoring vybrané bioty v území pro hodnocení reakce na prováděný management a jeho účelové usměrňování.

b) myslivost

Vzhledem k tomu, že se ZCHÚ nachází v intravilánu obce, nejsou zde umístěna žádná příkrmovací či jiná myslivecká zařízení a pravděpodobně nebyla ani v minulosti.

c) jiné způsoby využívání

Území bylo v minulosti pravděpodobně kosené. V severovýchodním cípu území bylo zřízeno dětské hřiště, které je na ploše asi 250 m². Negativní vliv na hydrologické poměry lokality měla regulace potoka Bílá voda, jeho zahloubení a napřímení. Na území se dále nachází funkční studna a středem území vede mělký rovný příkop – možná dřívější meliorace.

Mezi škodlivé vlivy lze počítat výsadbu nepůvodních dřevin v ZCHÚ – šeríku obecného a pámelníku bílého (u dětského hřiště) a jírovce maďalu a hybridních topolů podél sousedních komunikací.

Přílohy:

M3- Mapa dílčích ploch a objektů

M4 - Mapa biotopů

- M5 - Mapa historická - monochromatické ortofoto z 50-tých let
- M6 - Mapa historická - monochromatické ortofoto z roku 2000
- M7 - Mapa historická - ortofoto z roku 2003
- M8 - Mapa historická - ortofoto z roku 2006
- M9 - Mapa historická - ortofoto z roku 2009
- M10 - Mapa historická - ortofoto z roku 2012
- M11 - Mapa historická - ortofoto z roku 2014
- M12 - Mapa historická - ortofoto z roku 2016
- M13 - Mapa historická - ortofoto z roku 2018
- M14 - Mapa historická - ortofoto z roku 2020
- M15 - Mapa - ortofoto z roku 2024

2.3 Související plánovací dokumenty, správní akty a opatření obecné povahy

- Vyhláška o chráněných přírodních výtvorech ze dne 29. 6. 1989 z plenárního zasedání okresního národního výboru v Prostějově o určení chráněného přírodního výtvoru Návesní niva
- Nařízení Olomouckého kraje, kterým se mění nařízení Olomouckého kraje č. 9/2016, kterým se vyhláší přírodní památka Nivské louky a stanovují bližší ochranné podmínky přírodní památky
- Zásady územního rozvoje Olomouckého kraje a jejich Aktualizace č. 5 ZÚR OK usnesením č. UZ/11/92/2022 ze dne 26. 9. 2022 OOP pod č. j. KUOK 103281/2022 (účinnost 22. 10. 2022)
- Územní plán obce Niva (od 2017)

2.4 Současný stav zvláště chráněného území a přehled dílčích ploch

2.4.1 Základní údaje o plochách mimo lesní pozemky

Luční plochy v území tvoří mozaika a přechody biotopů vlhkých pcháčových luk a nevápnitých mechových slatinišť. Zastoupené jsou druhy jako skřípina lesní (*Scirpus sylvaticus*), psárka luční (*Alopecurus pratensis*), medyněk vlnatý (*Holcus lanatus*), kohoutek luční (*Lychnis flos-cuculi*), pryskyřník zlatožlutý (*Ranunculus auricomus*), řeřišnice hořká (*Cardamine pratensis*), tužebník jilmový (*Filipendula ulmaria*), krvavec toten (*Sanquisorba officinalis*), ostřice obecná (*Carex nigra*), blatouch bahenní (*Caltha palustris*), pomněnka bahenní (*Myosotis palustris* agg.), pcháč potoční (*Cirsium rivulare*), hrachor luční (*Lathyrus pratensis*), psineček psí (*Agrostis canina*), svízel bahenní (*Galium palustre* agg.) apod. Ze vzácných a chráněných druhů zde rostou prstnatec májový pravý (*Dactylorhiza majalis* subsp. *majalis*), upolín evropský (*Trollius altissimus*), kozlík dvoudomý (*Valeriana dioica*), ptačinec bahenní (*Stellaria palustris*), starček potoční (*Tephrosieris crispa*) či suchopýr úzkolistý (*Eriophorum angustifolium*). Místy maloplošně dominují ostřice měchýřkatá (*Carex rostrata*) či ostřice štíhlá (*Carex acuta*) a je zde tak přítomen biotop vysokých ostřic. Téměř všude roste běžný mech károvka hrotitá (*Calliergonella cuspidata*). V nedávné minulosti bylo na lokalitě vykáceno větší množství stromů, což se pozitivně projevilo na vodním režimu lokality, sníženém zastínění, eutrofizaci a celkovém zlepšení stavu biotopu.

V eutrofizovanějších částech podmáčené louky dominuje psárka luční (*Alopecurus pratensis*) a medyněk vlnatý (*Holcus lanatus*). Ve východní části je místy hojná třtina šedavá

(*Calamagrostis canescens*), v západní části segmentu také vrbina obecná (*Lysimachia vulgaris*), bršlice kozí noha (*Aegopodium podagraria*) či kakost luční (*Geranium pratense*).

V jižní části území je porost dřevin s dominantní olší lepkavou (*Alnus glutinosa*) a břízou bělokorou (*Betula pendula*), který vznikl nespíš z náletu či výsadeb. Z dalších dřevin zde nalezneme např. vrbu křehkou (*Salix fragilis*) či jasan ztepilý (*Fraxinus excelsior*). Bylinné patro je silně eutrofizované a nalezneme zde např. kopřivu dvoudomou (*Urtica dioica*), bršlici kozí nohu (*Aegopodium podagraria*), šťovík tupolistý (*Rumex obtusifolius*), kerblík lesní (*Anthriscus sylvestris*), kuklík městský (*Geum urbanum*), ostřici třeslicovitou (*Carex brizoides*) či chrastici rákosovitou (*Phalaris arundinacea*). Méně často zde rostou i ptačinec hajní (*Stellaria nemorum*), tužebník jilmový (*Filipendula ulmaria*) apod.

Axiálně územím ve směru S-J vede mělký otevřený příkop, který je zejména na jaře více zvodnělý. Příkop začíná u studny v severní části ZCHÚ a ústí do příkopu, který protéká porostem dřevin. Zřejmě se jedná o melioraci, s motivem vysušit okolní louky. Podél příkopu byla v minulých letech vykácena většina stromů. V bylinném patře nalezneme např. blatouch bahenní (*Caltha palustris*), skřipinu lesní (*Scirpus sylvaticus*), pryskyřník plazivý (*Ranunculus repens*) či ostřici měchýřkatou (*Carex vesicaria*). Dominuje zde však psárka luční (*Alopecurus pratensis*).

Přílohy:

T2 - Popis dílčích ploch a objektů mimo lesní pozemky a výčet plánovaných zásahů v nich

M3 - Mapa dílčích ploch a objektů

2.5 Souhrnné zhodnocení stavu předmětů ochrany, výsledků předchozí péče, dosavadních ochrannářských zásahů do území a závěry pro další postup

Dosavadní péče o chráněné území je v pořádku a v souladu s prioritními zájmy ochrany přírody zajišťuje uchování předmětu ochrany. Pro další období se navrhuje pokračování stávajícího managementu (kosení lučních porostů) a extenzivní redukce některých náletových dřevin.

A. ekosystémy

ekosystém:	L2.2 Údolní jasano-olšové luhy		
indikátory cílového stavu	aktuální hodnoty indikátorů a zhodnocení stavu a trendu vývoje ekosystému ve vztahu k provedené péči a působícím vlivům		
<ul style="list-style-type: none"> rozloha ekosystému v PP (cca 18%) 	Z údajů mapování biotopů (aktualizace 2007–2023) činí rozloha ekosystému 18, 83 % výměry PP.		
	stav:	<i>dobrý</i>	
	trend vývoje:	<i>neznámý</i>	

ekosystém:	T1.5 Vlhké pcháčové louky		
indikátory cílového stavu	aktuální hodnoty indikátorů a zhodnocení stavu a trendu vývoje ekosystému ve vztahu k provedené péči a působícím vlivům		
<ul style="list-style-type: none"> rozloha ekosystému v PP (cca 65%) 	Z údajů mapování biotopů (aktualizace 2007–2023) činí rozloha ekosystému 65,91 % výměry PP.		
	stav:	<i>dobrý</i>	
	trend vývoje:	<i>neznámý</i>	

B. druhy

druh:	prstnatec májový pravý (<i>Dactylorhiza majalis</i> subsp. <i>majalis</i>)	
indikátory cílového stavu	aktuální hodnoty indikátorů a zhodnocení stavu a trendu vývoje druhu ve vztahu k provedené péči a působícím vlivům	
<ul style="list-style-type: none"> min. nižší stovky jedinců 	<p>Dle údajů v ND byl druh na území PP zaznamenán v roce 2019 (autoři ZO ČSOP Hořepník, zdroj: ND) v počtu 300 kvetoucích jedinců; dále byl druh potvrzen také v roce 2014 (kolektiv autorů KÚOK) bez uvedení početnosti. Druh se vyskytuje na podmáčených loukách v západní a severozápadní části území PP.</p> <p>Druh je ohrožen úbytkem biotopů, je vázán na louky tradičně sečené lehkou mechanizací nebo ručně. Řada lokalit zanikla odvodněním a převodem na kultury. V současnosti je ohrožen opuštěním luk a následným zarůstáním.</p>	
	stav:	dobrý
	trend vývoje:	neznámý

druh:	upolín nevyšší (<i>Trollius altissimus</i>)	
indikátory cílového stavu	aktuální hodnoty indikátorů a zhodnocení stavu a trendu vývoje druhu ve vztahu k provedené péči a působícím vlivům	
<ul style="list-style-type: none"> min. jednotky jedinců 	<p>Dle údajů v ND byl druh na území PP zaznamenán v roce 2019 (autoři ZO ČSOP Hořepník, zdroj: ND) v počtu 3 kvetoucí trsy; dále byl druh potvrzen také v roce 2014 (kolektiv autorů KÚOK) bez uvedení početnosti.</p> <p>Druh se vyskytuje na podmáčené louce.</p> <p>Druh je ohrožen úbytkem biotopů, je vázán na louky tradičně sečené lehkou mechanizací nebo ručně. Řada lokalit zanikla odvodněním a převodem na kultury. V současnosti je ohrožen opuštěním luk a následným zarůstáním.</p>	
	stav:	dobrý
	trend vývoje:	neznámý

druh:	modrásek bahenní (<i>Phengaris nausithous</i>)	
indikátory cílového stavu	aktuální hodnoty indikátorů a zhodnocení stavu a trendu vývoje druhu ve vztahu k provedené péči a působícím vlivům	
<ul style="list-style-type: none"> min. jednotky jedinců 	<p>Dle entomologického průzkumu provedeného v roce 2017 byl druh na území PP zaznamenán v počtu 6 jed. Druh obývá v izolovaných populacích vlhčí zachovalé luční biotopy, vlhké příkopy podél silnic a železnic, poddolovaná území, okraje vodních nádrží apod. s hojným porostem krvavce totenu (<i>Sanguisorba officinalis</i>). Podmínkou zachování životaschopných populací je zachování vhodného vodního režimu na lokalitách, tzn. zamezení odvodňování luk a úpravy vodního režimu na lokalitách, které byly v minulosti nevhodně meliorovány. Důležité je také pravidelné kosení lokalit, které zabrání nežádoucímu zarůstání lokalit.</p> <p>Na loukách je nutné dodržovat termíny kosení. Je nutné kosit před dobou letu imág, tedy v době "normální" červnové senoseče (do 15. června), nikoli však později. Kosení luk je nutné provádět vždy mozaikovitě (tj. v pruzích, šachovnicově apod.), na malých plochách ručně, na větších (nad 1 ha) pomocí lištové sekačky se zvýšenou lištou. Při mozaikové seči je v daném roce posečena jen část příslušné louky, neposečené plochy jsou sečeny při následující seči, tj. v následujícím kalendářním roce. Případná druhá seč na otavních loukách je možná pouze po 15. září – opět s částí neposečených ploch.</p>	
	stav:	dobrý
	trend vývoje:	neznámý

druh:	ohniváček černočárný (<i>Lycaena dispar</i>)	
indikátory cílového stavu	aktuální hodnoty indikátorů a zhodnocení stavu a trendu vývoje druhu ve vztahu k provedené péči a působícím vlivům	
<ul style="list-style-type: none"> <i>min. jednotky jedinců</i> 	Dle entomologického průzkumu provedeného v roce 2017 byl druh na území PP zaznamenán v počtu 2 jed. Motýl obývá podmáčené či bažinaté louky, okraje vodních toků. Též na rudérálních mokřadech: strouhy, meliorační kanály, zarostlá pole, břehy hlinišť a pískoven, průmyslové areály, dna lomů. Omezen na nížiny a pahorkatiny, vzácně vystupuje i do vyšších poloh. Housenky se živí širokolistými šťovíky (zejména š. tupolistý (<i>Rumex. obtusifolius</i>), š. kadeřavý (<i>R. crispus</i>) a š. koňský (<i>R. hydrolapathum</i>)). Druh je ohrožen nevhodným managementem spočívajícím v nevhodně provedeném sečení travnatých ploch, nebo neralizací managementu.	
	stav:	<i>dobrý</i>
	trend vývoje:	<i>neznámý</i>

2.6 Stanovení prioritních zájmů ochrany území v případě jejich možné kolize

S navrhovaným managementem se nepředpokládají kolize zájmů ochrany území, které by nešlo řešit obvyklým způsobem.

V případě potřeby sanace provozně nebezpečných dřevinných jedinců, hrozících pádem mimo území PP, resp. provozního ohrožení prostoru dotčeného provozem školního zařízení v severní části území či provozu na veřejných komunikacích má přednost bezpečnost a zdraví obyvatel.

3. Plán zásahů a opatření

3.1 Výčet, popis a lokalizace navrhovaných zásahů a opatření v ZCHÚ

3.1.1 Rámcové zásady péče o ekosystémy a jejich složky nebo zásady jejich jiného využívání

a) péče o ekosystémy mimo lesní pozemky

Rámcová směrnice péče o ekosystémy mimo lesní pozemky

Ekosystém	Pravidelně sečená louka, biotop T1.5 - Vlhké pcháčové louky v mozaice - DP1, DP2, DP3, DP4; Porost dřevin s dominantní olší lepkavou (<i>Alnus glutinosa</i>) a břízou bělokorou (<i>Betula pendula</i>) - DP19; Travnatá plocha pod elektrovodem - DP25
Typ managementu	Sečení ručně vedenou mechanizací s odvozem sena
Vhodný interval	1-2 x ročně
Minimální interval	1x ročně
Prac. nástroj / hosp. zvíře	Ruční nástroje (křovinořez, ručně vedená sekačka) či samohybná lehká mechanizace
Kalendář pro management	Červenec – srpen (květen – září v případě kosení 2x ročně) 1. seč: podle potřeby biotopu, v lokalitách s výskytem modráska však nejpozději do 15. června; na místech s výskytem ohrožených druhů rostlin posunout seč mimo dobu kvetení a dozrávání semen těchto rostlin případná 2. seč: v lokalitách s výskytem modráska od 2. pol. září (po 15. 9.) či až v říjnu; pokud je na lokalitě plošně dostatečně bohatý výskyt krvavce totenu, je možné kosit část luk (max. ½ rozlohy každého půdního bloku) už po 20. srpnu - v případě využívání dotačního titulu zaměřeného na ochranu modráska je nutné dodržovat přísnější termíny dané v tomto dotačním titulu - na místech s výskytem ohrožených druhů rostlin posunout seč mimo dobu kvetení a dozrávání semen těchto rostlin
Upřesňující podmínky	Sečení ručně vedenou mechanizací (sekačka, křovinořez) s vynecháním několik neposečených ploch (10% plochy). Neposečené plochy každoročně střídát. Pro podporu modráska bahenního je třeba seč provádět mozaikovitě. Na DP18 - po redukci křídlatky pokračovat v sečení dle této rámcové směrnice. Na DP19 - v případě expanze invazních druhů v bylinném podrostu sečení ručně vedenou mechanizací (sekačka, křovinořez). DP25 - sečení 2 x ročně, dle potřeby.

Ekosystém	Skupiny soliterních jedinců břízy, olší, výmladkových vrb a topolů - DP10, DP16, DP17; Porost dřevin s dominantní olší lepkavou (<i>Alnus glutinosa</i>) a břízou bělokorou (<i>Betula pendula</i>) - DP19
Typ managementu	Zmlazovací řez / redukce dřevin

Vhodný interval	2 x za období platnosti plánu péče
Minimální interval	2 x za období platnosti plánu péče
Prac. nástroj / hosp. zvíře	Motorová pila
Kalendář pro management	Říjen - březen
Upřesňující podmínky	DP10 - Skupinu vrb zmlazovacím řezem s každým zásahem pravidelně redukovat plochu trsu na 50%. DP16, DP17, DP19 - Redukovat dřeviny šířící se na luční společenstva, 1(2) x za období platnosti plánu péče.

Ekosystém	Mělký otevřený příkop - DP23
Typ managementu	Odstranění výmladků
Vhodný interval	Jednorázově
Minimální interval	1 x za období platnosti plánu péče
Prac. nástroj / hosp. zvíře	Motorová pila, ruční pilka, křovinořez
Kalendář pro management	Říjen - duben
Upřesňující podmínky	Odstraňovat výmladky z dřívě pokácených dřevin.

Ekosystém	Mělký otevřený příkop - DP23
Typ managementu	Vytvoření několika drobných vodních ploch
Vhodný interval	Jednorázově
Minimální interval	Jednorázově
Prac. nástroj / hosp. zvíře	Lopata, rýč, krumpáč, lehká mechanizace
Kalendář pro management	Říjen - duben
Upřesňující podmínky	Vytváření vhodných podmínek pro obojživelníky a jiné živočichy. Tůň lze vytvořit přehrazením příkopu a vyhloubením ručními nástroji. Tůň po 2-4 letech šetrně odbahňovat. Nové tůně nesmí být umístěny na plochách, kde se vyskytují ohrožené nebo vzácné druhy rostlin.

b) péče o populace a biotopy rostlin a hub

Speciální péče o ohrožené druhy se nenavrhuje. V území je nutné potlačovat expanzivní druhy (např. psárka luční, medyněk vlnatý) a redukovat nálet dřevin. (vrba, olše, bříza). Expanzivní, případně ruderalní druhy je vhodné potlačovat opakovaným kosením alespoň 2x ročně. Termín první seče na plochách zarůstající těmito druhy načasovat na období, kdy tyto druhy začínají kvést, ale zároveň je třeba dávat pozor na přítomné ohrožené druhy rostlin a při seči je vynechávat. Zásadou je, aby nestihly vykvést a produkovat diaspory a následně se tak v území dále nerozšiřovaly. Pokosenou hmotu je nutné z lokality vždy uklidit.

Likvidace invazních druhů by měla být v souladu se standardem MŽP ČR - Standardy péče o přírodu a krajinu - Likvidace vybraných invazních druhů rostlin (SPPK D02 007:2016) a měla by být prováděna specializovaným subjektem s odpovídajícími zkušenostmi a praxí.

Ekosystém	Plocha na pravém břehu vodního toku Bílá voda - DP18
Typ managementu	Likvidace invazních a expanzivních rostlin - křídlatka japonská (<i>Reynoutria japonica</i>)
Vhodný interval	3x až 4x ročně postřik / 1x kosení
Minimální interval	2x až 3x ročně postřik / 1x kosení
Prac. nástroj / hosp. zvíře	Postřikovač + herbicid / křovinořez
Kalendář pro management	Aplikace herbicidu v 2.pol. srpna-říjen / kosení říjen - listopad
Upřesňující podmínky	Chemický postřik, herbicid aplikovat před květem křídlatky nejlépe v období ubývání měsíce od úplňku k novu - největší asimilace živin do kořenů. Opakování postřiku za 10 až 14 dní. Postřik je třeba provádět jen za vhodného počasí (bezvětrí, beze srážek při ošetřování a alespoň 6 hodin po postřiku, neprovádět po intenzivních srážkách). S postřiky skončit 14 dní před prvními mrazy. Teprve až rostliny kompletně uschnou křídlatku pokosit a spálit na vyznačených ohništích v ZCHÚ, popel je nutno odstranit mimo ZCHÚ. Biomasu je možno také odvézt mimo ZCHÚ. V následujících letech monitorovat ošetřené plochy a likvidovat přeživší rostliny. Na sanovaných plochách ponechat porost ke spontánní sukcesi bylinným patrem. Přednostně využívat herbicidy nezanechávající rezidua v půdě a přípravky netoxické pro vodní organismy. Aplikace i dávky musí být aplikovány jen na porosty křídlatek. Chemická likvidace musí probíhat po konzultaci s OOP.

c) péče o populace a biotopy živočichů

Modrásek bahenní (*Maculinea nausithous*)

Zákonom chráněný druh (silně ohrožený druh – Příloha č. III vyhlášky Ministerstva životního prostředí ČR č. 395/1992 Sb.), evropsky významný druh, veden v Příloze č. II a IV – Směrnice 92/43/EHS. Motýl obývá v izolovaných populacích vlhké zachovalé luční biotopy, vlhké příkopy podél silnic a železnic, poddolovaná území, okraje vodních nádrží apod. s hojným porostem krvavce totenu (*Sanguisorba officinalis*). Je druhem myrmekofilním. Rozšířený je po celém území, především v nivách při dolních a středních tocích řek. Nevystupuje do nejvyšších poloh (vzácně v Krkonoších až do 850 m). Těžiště výskytu na severní a střední Moravě a v jižních a východních Čechách. Jako jediný příslušník rodu nezaznamenal masivní ústup a v některých oblastech (např. Ostravsko a Opavsko) je schopen osídlit i podmáčené ruderaly (www.lepidoptera.cz). Populace v některých oblastech České republiky patří k nejsilnějším v Evropě. Přestože u nás není v současnosti ohrožen, je jeho ochrana povinností země při ochraně přírodního dědictví celého kontinentu (v ČR a EU legislativně chráněn).

Management na podporu populací modráška bahenního

Podmínkou zachování životaschopných populací je zachování vhodného vodního režimu na lokalitách, tzn. zamezení odvodňování luk a úpravy vodního režimu na lokalitách, které byly v minulosti nevhodně meliorovány. Důležité je také pravidelné kosení lokalit, které zabrání nežádoucímu zarůstání lokalit.

Na loukách je nutné dodržovat termíny kosení. Je nutné kosit před dobou letu imág, tedy v době “normální” červnové senoseče (do 15. června), nikoli však později. Kosení luk je nutné provádět vždy mozaikovitě (tj. v pruzích, šachovnicově apod.), na malých plochách ručně,

na větších (nad 1 ha) pomocí lištové sekačky se zvýšenou lištou. Při mozaikové seči je v daném roce posečena jen část příslušné louky, neposečené plochy jsou sečeny při následující seči, tj. v následujícím kalendářním roce. Případná druhá seč na otavních loukách je možná pouze po 15. září – opět s částí neposečených ploch. (www.lepidoptera.cz, Laštůvka a Uřičář 2013). Posečenou biomasu je nutné ihned odklidit a nenechávat ležet na zemi.

Přílohy:

T2 - Popis dílčích ploch a objektů mimo lesní pozemky a výčet plánovaných zásahů v nich

M3 - Mapa dílčích ploch a objektů

3.1.2 Podrobný výčet navrhovaných zásahů a činností v území

Popis navrhovaných zásahů je uveden v příloze T2 dle vymezených dílčích ploch.

a) ekosystémy mimo lesní pozemky

Příloha:

T2 - Popis dílčích ploch a objektů mimo lesní pozemky a výčet plánovaných zásahů v nich

M3 - Mapa dílčích ploch a objektů

3.2 Zásady hospodářského nebo jiného využívání ochranného pásma včetně návrhu zásahů a přehledu činností

Zásady hospodářského nebo jiného využívání ochranného pásma se s ohledem na polohu území nestanovují.

3.3 Zaměření a vyznačení území v terénu

V území byl v roce 2024 dohledán 1 stojan se státním znakem a malou cedulkou „Přírodní památka“.

Severní část DP 2 – Stojan se státním znakem a malou cedulkou „Přírodní památka“ – stav 90%.

Nadto se navrhuje doplnit v území 1 stojan se státním znakem a doplňující cedulkou „Přírodní památka“, v JV části DP 19 (v lomovém bodě).

Území PP tvoří 1 parcela KN, jasně ohrazená okolními pozemky (veřejné komunikace, občanská vybavenost – zpevněné chodníky, vodní tok), není potřeba jej v terénu geodeticky zaměřovat.

3.4 Návrhy potřebných administrativně-správních opatření v území

a) vyhlášovací dokumentace

Definice předmětu ochrany v současně platném zřizovacím předpisu není dostatečně specifikována, vzhledem k navrženému doplnění některých složek ekosystému částečně

neodpovídá skutečnosti, proto se navrhuje přehlásit území PP v současném prostorovém vymezení s doplněním předmětu ochrany o ekosystémy a druhy uvedené v kapitole 1.7.2.

b) návrhy potřebných správních rozhodnutí o výjimkách, povoleních nebo souhlasech

V případě sanace souší a kácení v dřevinných porostech mimo PUPFL je nutná výjimka povolena příslušným orgánem ochrany přírody.

Všechny realizované zásahy navrhované v tomto plánu péče (v PP i OP) je nutné konzultovat s příslušným orgánem ochrany přírody.

Jakoukoliv změnu druhu pozemků (dle KN) v ZCHÚ vč. OP konzultovat s orgánem ochrany přírody. Rovněž konzultovat případnou změnu územního plánu, vč. případných pozemkových úprav.

3.5 Návrhy na regulaci rekreačního a sportovního využívání území veřejností

Stávající režim rekreačního a sportovního využití území není nutné regulovat, v případě zvýšení intenzity (a souvisejících erozních projevů vč. sešlapu) by bylo vhodné pohyb regulovat.

U stávajících i navržených stojanů se státním znakem umístit upozornění (stačí formou piktogramů) se zákazem jízdy na kole, zákazem rozdělování ohňů, zákazem trhat, poškozovat rostliny, rušit živočichy.

3.6 Návrhy na vzdělávací a osvětové využití území

V území je umístěna infocedule (velká, 1 ks) v S části DP 1 na kontaktu s DP 26 – stav 60% - poškozený rám stojanu, infopanel je degradován UV zářením. V první polovině platnosti plánu péče se doporučuje infopanel obnovit, při obnově stojanu s infopanelem aktualizovat obsah dle provedených inventarizačních průzkumů.

3.7 Návrhy na průzkum či výzkum a monitoring předmětu ochrany území

S ohledem na předměty ochrany se v území doporučuje provést v 3 - 5-letém intervalu:

botanický a fytocenologický inventarizační průzkum

inventarizační průzkum entomologický se zaměřením na Lepidoptera inventarizační průzkum

Jednou za období platnosti provést v PP:

entomologický průzkum se zaměřením na řád Coleoptera a saproxylofágní entomofaunu

ornitologický průzkum

inventarizační průzkum herpetologický

inventarizační průzkum batrachologický

4. Závěrečné údaje

4.1 Předpokládané orientační náklady hrazené orgánem ochrany přírody podle jednotlivých zásahů (druhů činností)

Kalkulace byla provedena dle nákladů obvyklých opatření MŽP (NOO MŽP), které jsou vyjádřeny cenami běžných činností (v Kč), které jsou v rámci daného typu opatření obvykle realizovány. Znění NOO MŽP použito při kalkulaci je platné od 5. 11. 2024, dostupné z: https://www.mzp.cz/cz/naklady_obvyklych_opatreni

Druh zásahu (činnost)	Odhad množství (např. plochy)	Četnost zásahu za období plánu péče	Orientační náklady za období platnosti plánu péče (Kč)
Sečení ručně vedenou mechanizací 1-2 x ročně s odvozem biomasy	0,67 ha	15 x	425 100,-
Zmlazovací řez / redukce dřevin	0,017 ha	2 x	15 000,-
Odstranění výmladků	11 ks	1 x	17 000,-
Vytvoření několika drobných vodních ploch	dle projektové dokumentace	1 x	dle projektové dokumentace
Likvidace invazních a expanzivních rostlin - křídlatka japonská (<i>Reynoutria japonica</i>)	0,0029 ha	30 x	36 000,-
Instalace stojanů se státním znakem	1 ks	1 x	6 160,-
Oprava stojanů se státním znakem	1 ks	1 x	3 580,-
Obnova informační velké infocedule	1 ks	1 x	20 350,-
N á k l a d y c e l k e m (Kč)			523 190,-

Předpokládané orientační náklady jsou stanoveny pouze s ohledem na § 68 odst. 3 zákona č. 114/1992 Sb. Finančně-právní stránka je vždy řešena až před realizací konkrétních zásahů.

4.2 Použité podklady a zdroje informací

Anonym: Zákon č. 114/1992 Sb., o ochraně přírody a krajiny ve znění pozdějších předpisů.
Anonym: Vyhláška č. 395/1992 Sb., kterou se provádí některá ustanovení zákona č. 114/1992 Sb., o ochraně přírody a krajiny, ve znění pozdějších předpisů.
Culek M. (1996): Biogeografické členění České republiky. – Enigma Praha, 347 pp.
Demek J., Macovčín P. eds. (2006): Zeměpisný lexikon ČR. Hory a nížiny. Brno: AOPK ČR, 580 s.
Hejda R., Farkač J. & Chobot K. (2017): Červený seznam ohrožených druhů ČR. Bezobratlí. Příroda 36:177-233, Praha.
Grulich V. & Chobot K [eds.] (2017): Červený seznam ohrožených druhů České republiky. Cévnaté rostliny. Příroda 35, Praha, 178 s.
Chytrý M., Kučera T., Kočí M., Grulich V., Lustyk P. eds. (2010): Katalog biotopů České republiky. Ed. 2. Praha: AOPK ČR.
Kučera J., Váňa J. (2005): Seznam a červený seznam mechorostů České republiky (2005). Příroda 23, Praha, 1-104 s.
Mackovčín, P. (ed.) et al. (2006). Mapy geomorfologického členění: Geomorfologické jednotky ČR 2005 Mapová příloha, s. 533-543. In: DEMEK, J.; MACKOVČÍN, P. (eds.) et al. Hory a nížiny: Zeměpisný lexikon ČR. Vydání II. Brno: AOPK ČR. 582 s., 1CD. ISBN 80-86064-99-9
Neuhäuslová Z., Moravec J., Chytrý M., Sádlo J., Rybníček K., Kolbek J., Jirásek J. Mapa potenciální přirozené vegetace České republiky. Průhonice: Botanický ústav AV ČR, 1997.

Plátek M., Hykel M. (2017): ENTOMOLOGICKÝ PRŮZKUM LOKALIT PP SKŘÍPOVSKÝ MOKŘAD, PP NÁVESNÍ NIVA A PP POHORSKÁ LOUKA. 2017. 15 s.
Skalický V. (1988): Regionálně fytogeografické členění. – In: Hejný S. & Slavík B. [eds], Květena České socialistické republiky 1: 103–121, Academia, Praha.
Quitt E. 1971: Klimatické oblasti ČSR. Mapa 1: 500 000.

Zdroje online:

- Přírodní biotopy a habitaty dle vrstvy Přírodní biotop aktualizace 2007 – 2020 a Habitat aktualizace 2007 – 2020 WMS AOPK ČR.
- Nálezová databáze ochrany přírody, Agentura ochrany přírody a krajiny ČR
<https://portal.nature.cz/nd/>
- Taxonomický klasifikační systém půd ČR
<http://klasifikace.pedologie.czu.cz/index.php?action=showHomePage>
- Metodický pokyn k přípravě a zpracování plánů péče o národní přírodní rezervace, přírodní rezervace, národní přírodní památky, přírodní památky a jejich ochranná pásma (Aktualizovaná Osnova účinná od 1.1.2019)
https://www.mzp.cz/cz/osnova_planu_pece
- digitální vektor parcel KN
<http://services.cuzk.cz/>

4.3 Seznam používaných zkratk

GIS – geografický informační systém
IUCN – Mezinárodní svaz ochrany přírody
JPRL – jednotky prostorového rozdělení lesa
KN – katastr nemovitostí
MZCHÚ – maloplošné zvláště chráněné území
ND - nálezová databáze
OP – ochranné pásmo
OOP – orgán ochrany přírody
PP – přírodní památka
ÚSES – územní systém ekologické stability
WMS - webová mapová služba
ZCHD – zvláště chráněný druh
ZCHÚ – zvláště chráněné území

4.4. Podklady pro plán péče zpracoval

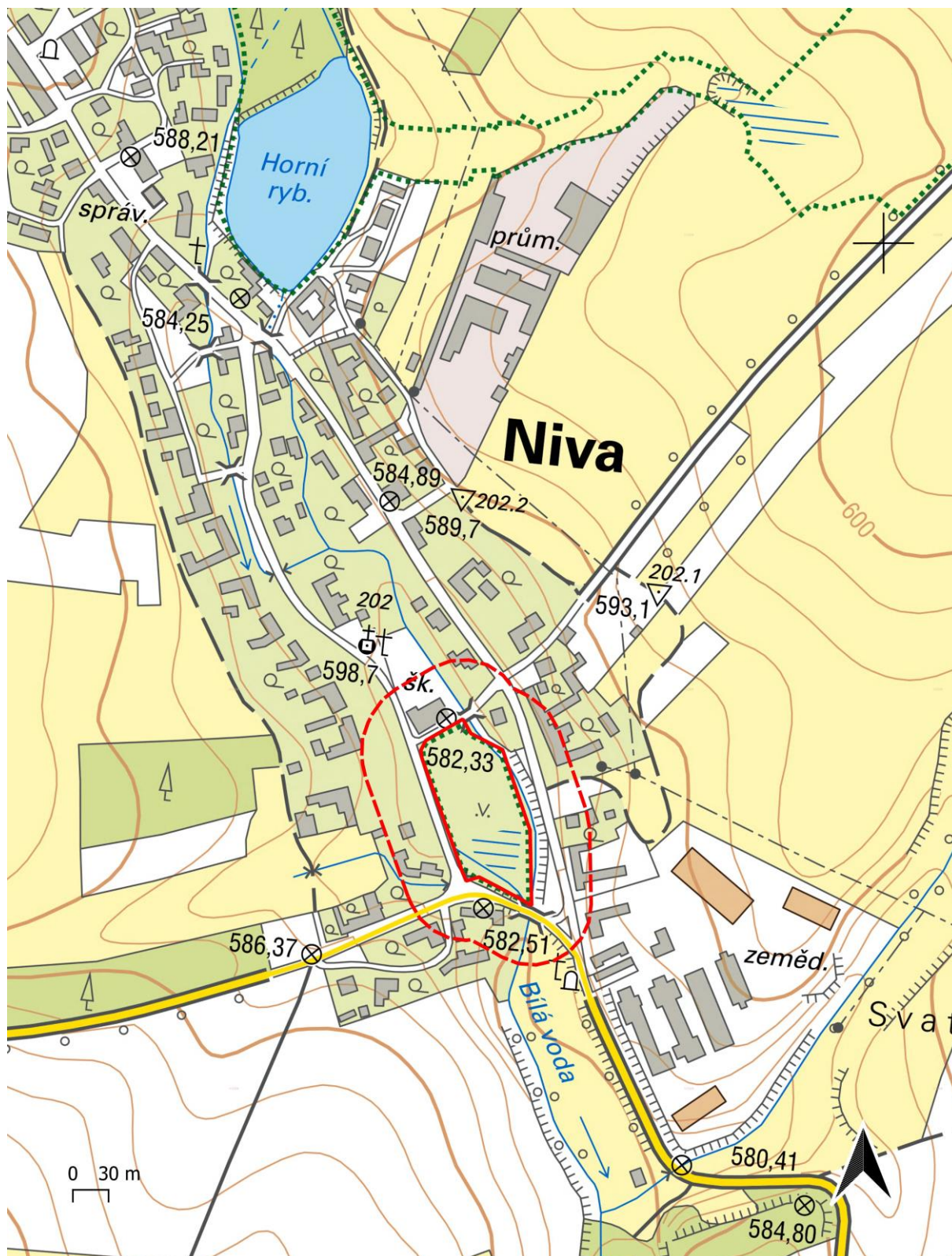
Pro Koalici pro řeky z. s. zpracoval Ing. Marián Horváth, Ph.D. a Mgr. Petra Hanáková Bečvářová, Ph.D.
Plán péče není dílem autorským, ale úředním podle § 3 písm. a) zákona č. 121/2000 Sb. (autorský zákon).

5. Přílohy

Mapy:	Příloha M1 - Orientační mapa s vyznačením území
	Příloha M2 - Katastrální mapa se zákresem ZCHÚ a jeho ochranného pásma
	Příloha M3- Mapa dílčích ploch a objektů
	Příloha M4 - Mapa biotopů
	Příloha M5 - Mapa historická - monochromatické ortofoto z 50-tých let
	Příloha M6 - Mapa historická - monochromatické ortofoto z roku 2000
	Příloha M7 - Mapa historická - ortofoto z roku 2003
	Příloha M8 - Mapa historická - ortofoto z roku 2006
	Příloha M9 - Mapa historická - ortofoto z roku 2009
	Příloha M10 - Mapa historická - ortofoto z roku 2012
	Příloha M11 - Mapa historická - ortofoto z roku 2014
	Příloha M12 - Mapa historická - ortofoto z roku 2016
	Příloha M13 - Mapa historická - ortofoto z roku 2018
	Příloha M14 - Mapa historická - ortofoto z roku 2020
	Příloha M15 - Mapa - ortofoto z roku 2024
Tabulky:	Příloha T2 - Popis dílčích ploch a objektů mimo lesní pozemky a výčet plánovaných zásahů v nich
Vrstvy:	Příloha V1 - Digitální grafické znázornění průběhu hranic dílčích ploch

Přílohy

Příloha M1 - Orientační mapa s vyznačením území



Měřítko 1:5000

Podklad zdroj: ZM 10 – WMS ČÚZK

Příloha M2 - Katastrální mapa se zákresem ZCHÚ a jeho ochranného pásma



Měřítko 1:5000

Hranice parcel – shp dostupné na <https://services.cuzk.cz/>

Podklad zdroj: Ortofoto - WMS ČÚZK

Příloha M3 - Mapa dílčích ploch a objektů



Měřítko 1:10 000

Podklad zdroj: Ortofoto - WMS ČÚZK

Příloha M4 - Mapa biotopů

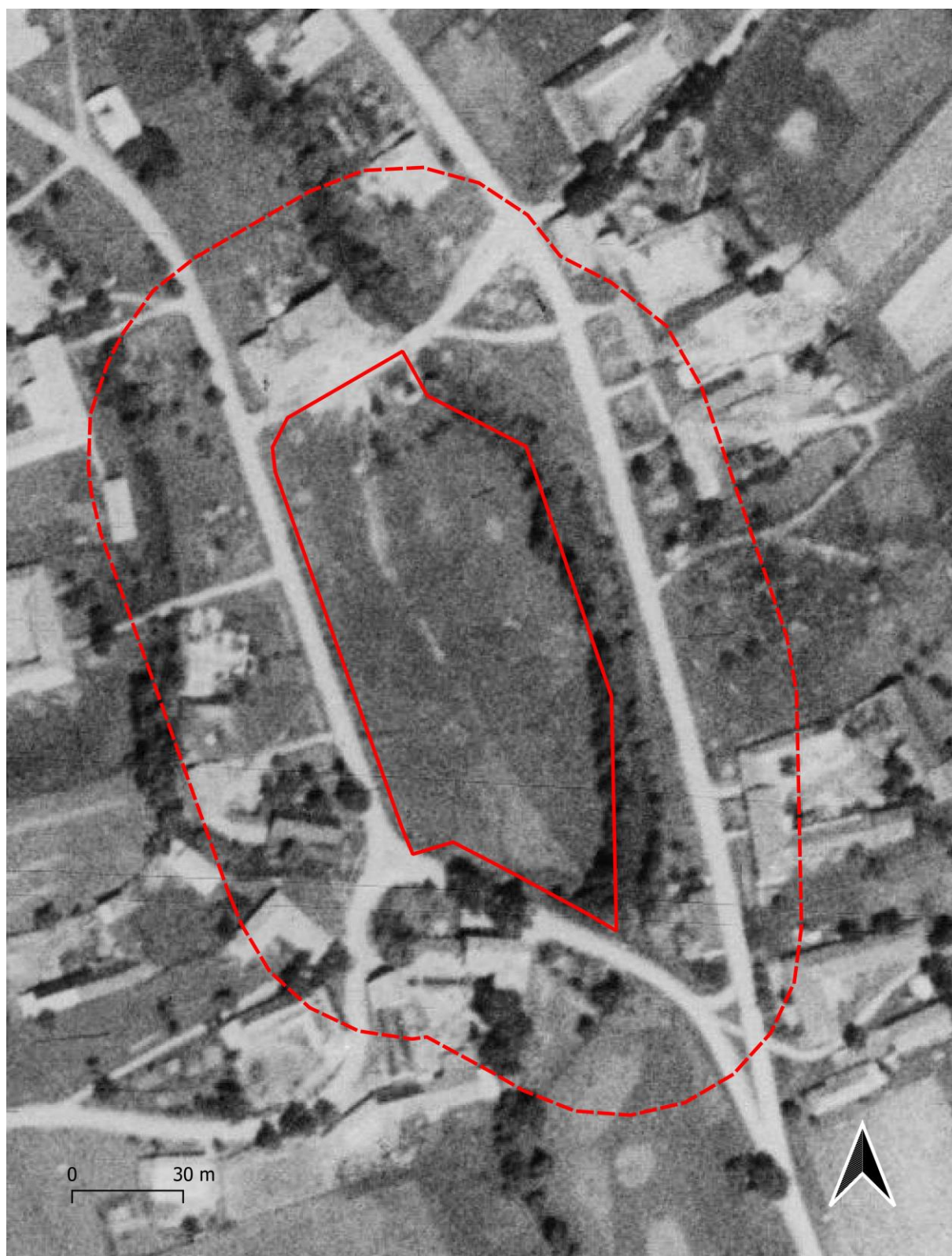


Měřítko 1:10 000

Podklad zdroj: Ortofoto - WMS ČÚZK

Vektor vrstvy mapování biotopů dostupný z data.nature.cz

Příloha M5 - Mapa historická - monochromatické ortofoto z 50-tých let



Měřítko 1:10 000
Podklad zdroj: WMS CENIA

Příloha M6 - Mapa historická - monochromatické ortofoto z roku 2000



Měřítko 1:10 000
Podklad zdroj: WMS ČÚZK

Příloha M7 - Mapa historická - ortofoto z roku 2003



Měřítko 1:10 000
Podklad zdroj: WMS ČÚZK

Příloha M8 - **Mapa historická - ortofoto z roku 2006**



Měřítko 1:10 000
Podklad zdroj: WMS ČÚZK

Příloha M9 - Mapa historická - ortofoto z roku 2009



Měřítko 1:10 000
Podklad zdroj: WMS ČÚZK

Příloha M10 - **Mapa historická - ortofoto z roku 2012**



Měřítko 1:10 000
Podklad zdroj: WMS ČÚZK

Příloha M11 - Mapa historická - ortofoto z roku 2014



Měřítko 1:10 000
Podklad zdroj: WMS ČÚZK

Příloha M12 - Mapa historická - ortofoto z roku 2016



Měřítko 1:10 000
Podklad zdroj: WMS ČÚZK

Příloha M13 - **Mapa historická - ortofoto z roku 2018**



Měřítko 1:10 000
Podklad zdroj: WMS ČÚZK

Příloha M14 - **Mapa historická - ortofoto z roku 2020**








Měřítko 1:10 000
Podklad zdroj: WMS ČÚZK

Příloha M15 - Mapa - ortofoto z roku 2024



Měřítko 1:10 000
Podklad zdroj: WMS ČÚZK

Legenda k mapám:

-  Hranice ZCHÚ
-  Hranice OP
-  Hranice parcel dle KN
-  Hranice dílčích ploch
-  Hranice biotopů

Příloha T2 - **Popis lesních porostů a výčet plánovaných zásahů v nich v PP**

PP Návesní niva, Katastrální území: Niva, kód KÚ: [704661]

označení díleční plochy	výměra (ha)*	stručný popis charakteru plochy nebo objektu a dlouhodobý cíl péče	doporučený zásah	naléhavost	termín provedení	interval provádění
1	0,2613	<p>Pravidelně sečená louka, biotop T1.5 - Vlhké pcháčové louky v mozaice s nevápnitými mechovými slatiništi. Bylinné patro tvoří druhy jako skřipina lesní (<i>Scirpus sylvaticus</i>), psárka luční (<i>Alopecurus pratensis</i>), medyněk vlnatý (<i>Holcus lanatus</i>), kohoutek luční (<i>Lychnis flos-cuculi</i>), pryskyřník zlatožlutý (<i>Ranunculus auricomus</i>), řeřišnice hořká (<i>Cardamine pratensis</i>), tužebník jilmový (<i>Filipendula ulmaria</i>), krvavec toten (<i>Sanquisorba officinalis</i>), ostřice obecná (<i>Carex nigra</i>), blatouch bahenní (<i>Caltha palustris</i>), pomněnka bahenní (<i>Myosotis palustris</i> agg.), pcháč potoční (<i>Cirsium rivulare</i>), hrachor luční (<i>Lathyrus pratensis</i>), psineček psí (<i>Agrostis canina</i>), svízel bahenní (<i>Galium palustre</i> agg.) apod. Ze vzácných a chráněných druhů zde rostou prstnatec májový pravý (<i>Dactylorhiza majalis</i> subsp. <i>majalis</i>), upolín evropský (<i>Trollius altissimus</i>), kozlík dvoudomý (<i>Valeriana dioica</i>), ptačinec bahenní (<i>Stellaria palustris</i>), starček potoční (<i>Tephrosieris crispa</i>) či suchopýr úzkolistý (<i>Eriophorum angustifolium</i>). Místy maloplošně dominují ostřice měchýřkatá (<i>Carex rostrata</i>) či ostřice štíhlá (<i>Carex acuta</i>) a je zde taky místy přítomen biotop vysokých ostřic. Téměř všude roste běžný mech károvka hrotitá (<i>Calliergonella cuspidata</i>).</p> <p>Cíl péče: Druhově pestrý biotop s přítomností ochránářsky významných rostlin a živočichů</p>	Sečení ručně vedenou mechanizací (sekačka, křovinořez) s vynecháním několik neposečených ploch (10% plochy). Neposečené plochy každoročně střídat.	1	červenec - srpen	1x ročně

označení dílčí plochy	výměra (ha)*	stručný popis charakteru plochy nebo objektu a dlouhodobý cíl péče	doporučený zásah	naléhavost	termín provedení	interval provádění
2	0,0532	Pravidelně sečená louka, biotop T1.5 - Vlhké pcháčové louky. Ve srovnání s DP1 je plocha méně podmáčená. Bylinné patro s výskytem podobných běžných druhů jako na ploše 1,3,4. Tato plocha však obsahuje větší množství mezofilnějších druhů jako jetel luční (<i>Trifolium pratense</i>), vikev ptačí (<i>Vicia sepium</i>), pohánka hřebenitá (<i>Cynosurus cristatus</i>) apod. Pravděpodobně se jedná dosev kulturní travní směsi v minulosti. Šíří se zde více psárka luční (<i>Alopecurus pratensis</i>) a medyněk vlnatý (<i>Holcus lanatus</i>). Vyskytuje se zde také chráněný prstnatec májový pravý (<i>Dactylorhiza majalis subsp. majalis</i>).	Sečení ručně vedenou mechanizací (sekačka, křovinořez) s vynecháním několik neposečených ploch (10% plochy). Neposečené plochy každoročně střídat.	1	květen - září	1-2 x ročně
		Cíl péče: Druhově pestrý biotop s přítomností ochránářsky významných rostlin a živočichů				

označení dílčí plochy	výměra (ha)*	stručný popis charakteru plochy nebo objektu a dlouhodobý cíl péče	doporučený zásah	naléhavost	termín provedení	interval provádění
3	0,0095	Pravidelně sečená louka, biotop T1.5 - Vlhké pcháčové louky v mozaice s nevápnitými mechovými slatiništi. Bylinné patro tvoří druhy jako skřipina lesní (<i>Scirpus sylvaticus</i>), psárka luční (<i>Alopecurus pratensis</i>), medyněk vlnatý (<i>Holcus lanatus</i>), kohoutek luční (<i>Lychnis flos-cuculi</i>), pryskyřník zlatožlutý (<i>Ranunculus auricomus</i>), řeřišnice hořká (<i>Cardamine pratensis</i>), tužebník jilmový (<i>Filipendula ulmaria</i>), krvavec toten (<i>Sanquisorba officinalis</i>), ostřice obecná (<i>Carex nigra</i>), blatouch bahenní (<i>Caltha palustris</i>), pomněnka bahenní (<i>Myosotis palustris</i> agg.), pcháč potoční (<i>Cirsium rivulare</i>), hrachor luční (<i>Lathyrus pratensis</i>), psineček psí (<i>Agrostis canina</i>), svízel bahenní (<i>Galium palustre</i> agg.) apod. Ze vzácných a chráněných druhů zde rostou prstnatec májový pravý (<i>Dactylorhiza majalis</i> subsp. <i>majalis</i>), upolín evropský (<i>Trollius altissimus</i>), kozlík dvoudomý (<i>Valeriana dioica</i>), ptačinec bahenní (<i>Stellaria palustris</i>), starček potoční (<i>Tephrosieris crispa</i>) či suchopýr úzkolistý (<i>Eriophorum angustifolium</i>). Místy maloplošně dominují ostřice měchýřkatá (<i>Carex rostrata</i>) či ostřice štíhlá (<i>Carex acuta</i>) a je zde taky místy přítomen biotop vysokých ostřic. Téměř všude roste běžný mech károvka hrotitá (<i>Calliergonella cuspidata</i>).	Sečení ručně vedenou mechanizací (sekačka, křovinořez) s vynecháním několik neposečených ploch (10% plochy). Neposečené plochy každoročně střídat.	1	červenec - srpen	1x ročně
		Cíl péče: Druhově pestrý biotop s přítomností ochránských významných rostlin a živočichů				

označení dílčí plochy	výměra (ha)*	stručný popis charakteru plochy nebo objektu a dlouhodobý cíl péče	doporučený zásah	naléhavost	termín provedení	interval provádění
4	0,0978	<p>Pravidelně sečená louka, biotop T1.5 - Vlhké pcháčové louky v mozaice s nevápnitými mechovými slatiništi. Bylinné patro tvoří druhy jako skřípina lesní (<i>Scirpus sylvaticus</i>), psárka luční (<i>Alopecurus pratensis</i>), medyněk vlnatý (<i>Holcus lanatus</i>), kohoutek luční (<i>Lychnis flos-cuculi</i>), pryskyřník zlatožlutý (<i>Ranunculus auricomus</i>), řeřišnice hořká (<i>Cardamine pratensis</i>), tužebník jilmový (<i>Filipendula ulmaria</i>), krvavec toten (<i>Sanquisorba officinalis</i>), ostřice obecná (<i>Carex nigra</i>), blatouch bahenní (<i>Caltha palustris</i>), pomněnka bahenní (<i>Myosotis palustris</i> agg.), pcháč potoční (<i>Cirsium rivulare</i>), hrachor luční (<i>Lathyrus pratensis</i>), psíneček psí (<i>Agrostis canina</i>), svízel bahenní (<i>Galium palustre</i> agg.) apod. Ze vzácných a chráněných druhů zde rostou prstnatec májový pravý (<i>Dactylorhiza majalis</i> subsp. <i>majalis</i>), upolín evropský (<i>Trollius altissimus</i>), kozlík dvoudomý (<i>Valeriana dioica</i>), ptačinec bahenní (<i>Stellaria palustris</i>), starček potoční (<i>Tephrosieris crispa</i>) či suchopýr úzkolistý (<i>Eriophorum angustifolium</i>). Místy maloplošně dominují ostřice měchýřkatá (<i>Carex rostrata</i>) či ostřice štíhlá (<i>Carex acuta</i>) a je zde taky místy přítomen biotop vysokých ostřic. Téměř všude roste běžný mech károvka hrotitá (<i>Calliergonella cuspidata</i>).</p> <p>Cíl péče: Druhově pestrý biotop s přítomností ochránářsky významných rostlin a živočichů</p>	Sečení ručně vedenou mechanizací (sekačka, křovinořez) s vynecháním několik neposečených ploch (10% plochy). Neposečené plochy každoročně střídat.	1	červenec - srpen	1x ročně
5	0,0086	Skupiny soliterních jedinců břízy, olší, výmladkových vrb a topolů.	Skupina topolů, bříz a olší bez zásahu (sanovat pouze provozně nebezpečné, hrozící pádem na veřejné komunikace, mimo pozemky ZCHÚ či do lučních ploch)	(provozně nebezpečné bezodkladně)	(provozně nebezpečné bezodkladně)	(dle potřeby)
6	0,0192					
7	0,0131					
8	0,0146					
9	0,0097					

označení dílčí plochy	výměra (ha)*	stručný popis charakteru plochy nebo objektu a dlouhodobý cíl péče	doporučený zásah	naléhavost	termín provedení	interval provádění
10	0,0146		Skupinu vrb zmlazovacím řezem s každým zásahem pravidelně redukovat plochu trsu na 50%	1	říjen - březen	2x za období platnosti
11	0,0034					
12	0,0028					
13	0,0025					
14	0,0059					
15	0,0119					
16	0,0049					
17	0,0364	Cíl péče: Provozní bezpečnost, stabilita dřevinných jedinců, druhová pestrost v lokalitě	Redukovat dřeviny šířící se na luční společenstva.	2	říjen - březen	1(2) x za období platnosti
18	0,0028	Plocha na pravém břehu vodního toku Bílá voda, v minulosti porostena invazní křídlatkou (<i>Reynoutria</i>) - v současné době probíhá její likvidace. Na ploše jsou patrné zbytky několika jedinců křídlatky.	Pokračovat v likvidaci křídlatky	1	viz. rámcová směrnice	viz. rámcová směrnice
		Cíl péče: Eliminace invazních druhů rostlin v lokalitě	Po likvidaci zavést management lučních ploch, viz DP 2	1	květen - září	1-2 x ročně
19	0,2428	Porost dřevin s dominantní olší lepkavou (<i>Alnus glutinosa</i>) a březou bělokorou (<i>Betula pendula</i>), který vznikl nejspíš z náletu či výsadby. Z dalších dřevin zde nalezneme např. vrbu křehkou (<i>Salix fragilis</i>) či jasan ztepilý (<i>Fraxinus excelsior</i>) a javory. Bylinné patro je silně eutrofizované a nalezneme zde např. kopřivu dvoudomou (<i>Urtica dioica</i>), bršlici kozí nohu (<i>Aegopodium podagraria</i>), šťovík tupolistý (<i>Rumex obtusifolius</i>), kerblík lesní (<i>Anthriscus sylvestris</i>), kuklík městský (<i>Geum urbanum</i>), ostřici třeslicovitou (<i>Carex brizoides</i>) či chrastici rákosovitou (<i>Phalaris arundinacea</i>). Méně často zde rostou i ptačinec hajní (<i>Stellaria nemorum</i>), tužebník jilmový (<i>Filipendula ulmaria</i>) apod.	Redukovat dřeviny šířící se na luční společenstva.	2	říjen - březen	1(2) x za období platnosti
		Cíl péče: Druhově pestrý biotop s přítomností ochranných významných rostlin a živočichů	Stromové patro bez zásahu (sanovat pouze provozně nebezpečné, hrozící pádem na veřejné komunikace nebo mimo pozemky ZCHÚ)	(provozně nebezpečné bezodkladně)	(provozně nebezpečné bezodkladně)	(dle potřeby)
			V případě expanze invazních druhů v bylinném podrostu sečení ručně vedenou mechanizací (sekačka, křovinořez)	dle potřeby	květen - září	2x ročně

označení dílčí plochy	výměra (ha)*	stručný popis charakteru plochy nebo objektu a dlouhodobý cíl péče	doporučený zásah	naléhavost	termín provedení	interval provádění
20	0,0024	Mělký otevřený příkop, který je zejména na jaře více zvodnělý. Příkop začíná u studny v severní části ZCHÚ a ústí do příkopu, který protéká dílčí plochou 19. Zřejmě se jedná o melioraci, která měla vysušit okolní louky (viz ortofoto z 50-tých let). Kolem příkopu byla v minulých letech vykácena většina stromů, v ose příkopu je v současné době několik solitérních dřevinných jedinců.	Odstraňovat výmladky z dříve pokácených dřevin.	2	říjen – březen	jednorázově
		Cíl péče: Druhově pestrý biotop s přítomností ochranně významných rostlin a živočichů	Možno vytvořit několik drobnějších vodních ploch (tůní) přehrazením příkopu a ručním vykopáním.	2	říjen – duben	jednorázově
21	0,0013	Mělký otevřený příkop, který je zejména na jaře více zvodnělý. Příkop začíná u studny v severní části ZCHÚ a ústí do příkopu, který protéká dílčí plochou 19. Zřejmě se jedná o melioraci, která měla vysušit okolní louky (viz ortofoto z 50-tých let). Kolem příkopu byla v minulých letech vykácena většina stromů, v ose příkopu je v současné době několik solitérních dřevinných jedinců.	Odstraňovat výmladky z dříve pokácených dřevin.	2	říjen – březen	jednorázově
		Cíl péče: Druhově pestrý biotop s přítomností ochranně významných rostlin a živočichů	Možno vytvořit několik drobnějších vodních ploch (tůní) přehrazením příkopu a ručním vykopáním.	2	říjen – duben	jednorázově
22	0,0016	Mělký otevřený příkop, který je zejména na jaře více zvodnělý. Příkop začíná u studny v severní části ZCHÚ a ústí do příkopu, který protéká dílčí plochou 19. Zřejmě se jedná o melioraci, která měla vysušit okolní louky (viz ortofoto z 50-tých let). Kolem příkopu byla v minulých letech vykácena většina stromů, v ose příkopu je v současné době několik solitérních dřevinných jedinců.	Odstraňovat výmladky z dříve pokácených dřevin.	2	říjen – březen	jednorázově
		Cíl péče: Druhově pestrý biotop s přítomností ochranně významných rostlin a živočichů	Možno vytvořit několik drobnějších vodních ploch (tůní) přehrazením příkopu a ručním vykopáním.	2	říjen – duben	jednorázově

označení dílečky plochy	výměra (ha)*	stručný popis charakteru plochy nebo objektu a dlouhodobý cíl péče	doporučený zásah	naléhavost	termín provedení	interval provádění
23	0,0039	Mělký otevřený příkop, který je zejména na jaře více zvodnělý. Příkop začíná u studny v severní části ZCHÚ a ústí do příkopu, který protéká dílečkou plochou 19. Zřejmě se jedná o melioraci, která měla vysušit okolní louky (viz ortofoto z 50-tých let). Kolem příkopu byla v minulých letech vykácena většina stromů, v ose příkopu je v současné době několik soliterních dřevinných jedinců.	Odstraňovat výmladky z dřívě pokácených dřevin.	2	říjen – březen	jednorázově
		Cíl péče: Druhově pestrý biotop s přítomností ochranných významných rostlin a živočichů	Možno vytvořit několik drobnějších vodních ploch (tůň) přehrazením příkopu a ručním vykopáním.	2	říjen – duben	jednorázově
24	0,0281	Oplocené dětské hřiště s pískovištěm a dětskými prvky.	Aktuálně bez doporučeného zásahu, (neprovádět výsadbu stanovištně nepůvodních a invazivních dřevinných a bylinných druhů).			
		Cíl péče: Prevence případných legislativních kolizí s legislativou na úseku ochrany přírody, eliminace expanzivních a invazivních druhů rostlin v lokalitě				
25	0,0036	Travnatá plocha pod elektrovodem, pravidelně sečená. Bylinné patro eutrofizované, místy trpí sešlapem.	Sečení ručně vedenou mechanizací (sekačka, křovinořez)	dle potřeby	květen - září	2x ročně
		Cíl péče: Druhově pestrý biotop, eliminace expanzivních a invazivních druhů rostlin v lokalitě				

* výměra stanovena planimetrováním pomocí GIS nástroje, pozn.: naléhavost stupeň: 1 – zásah nutný (nelze odložit, je nutný pro zachování předmětu ochrany), 2 - zásah potřebný (jeho neprovedení neohrožuje existenci předmětu ochrany, zhorší však jeho kvalitu), 3 - zásah doporučený (odložitelný, jeho neprovedení v období platnosti plánu péče neohrožuje existenci ani kvalitu předmětu ochrany, jeho provedení však povede k jeho zlepšení).