

Záměr

na vyhlášení zvláště chráněného území

ve smyslu ustanovení § 40 odst. 1 zákona č. 114/1992 Sb.
o ochraně přírody a krajiny, ve znění pozdějších předpisů (dále jen zákon)
a § 10 vyhlášky č. 45/2018 Sb. o plánech péče, zásadách péče a podkladech
k vyhlášení, evidenci a označování chráněných území, kterou se provádí některá
ustanovení zákona č. 114/1992 Sb., o ochraně přírody a krajiny, ve znění pozdějších
předpisů

Přírodní památka

Vystrkov

Datum zpracování:

Leden 2025

1. Název zvláště chráněného území

Vystrkov

2. Návrh kategorie ochrany zvláště chráněného území

Přírodní památka (dále také PP) ve smyslu § 36 zákona č. 114/1992 Sb., o ochraně přírody a krajiny ve znění pozdějších předpisů (dále jen zákon).

3. Předměty ochrany a jejich popis

3.1. Souhrnná charakteristika předmětů ochrany

Přirozený tok říčky Lomnice s balvanitým řečištěm a peřejnatými úseky v širokém lesnatém a lučním údolí, s všestranně diferencovanými porosty pobřežního luhu, tvořícími hnízdní biotop druhově početné avifauny.

3.2. Popis hlavních předmětů ochrany

A. ekosystémy

Jako hlavní předmět ochrany jsou navrhována následující společenstva.

název ekosystému¹	podíl plochy v ZCHÚ (%)²	popis biotopu ekosystému stupeň vzácnosti/ ohrožení³	kód předmětu ochrany
Asociace LBA04 <i>Stellario nemorum-Alnetum glutinosae</i> Potoční ptačincové olšiny (L2.2 Údolní jasanovo-olšové luhy/91E0* Smíšené jasanovo-olšové lužní lesy temperátní a boreální Evropy (<i>Alno-Padion</i>, <i>Alnion incanae</i>, <i>Salicion albae</i>)	68/40/21	Jasanovo-olšové ptačincové luhy v potoční nivě. Dominuje olše lepkavá (<i>Alnus glutinosa</i>), vtroušeně se vyskytují javor klen (<i>Acer pseudoplatanus</i>), javor mléč (<i>Acer platanooides</i>), jasan ztepilý (<i>Fraxinus excelsior</i>), lípa srdčitá (<i>Tilia cordata</i>), dub letní (<i>Quercus robur</i>), smrk ztepilý (<i>Picea abies</i>), vrba křehká (<i>Salix euxina</i>), topol osika (<i>Populus tremula</i>), jeřáb ptačí (<i>Sorbus aucuparia</i>), v keřovém patru střemcha obecná (<i>Prunus padus</i>), brslen evropský (<i>Euonymus europaeus</i>), růže převislá (<i>Rosa pendula</i>), bez černý (<i>Sambucus nigra</i>), hlohy (<i>Crataegus</i> sp.). 3/b, VU	a

¹ kód a název syntaxonu dle Vegetace ČR 1-4 (Chytrý et al 2007-2014) / kód a název biotopu dle Katalogu biotopů ČR (Chytrý et al. 2010) / kód a název typu přírodního stanoviště v soustavě Natura 2000

² plochové podíly jsou uvedeny dle jednotlivých mapování biotopů Natura 2000 (2003/2019) a stanoveny odhadem z terénního šetření (Wimmer, 2024)

³ Rostlinná společenstva České republiky a jejich ohrožení (Moravec 1995), Kučera T. 2005: Červená kniha biotopů (www.biomonitoring.cz)

název ekosystému ¹	podíl plochy v ZCHÚ (%) ²	popis biotopu ekosystému stupeň vzácnosti/ ohrožení ³	kód předmětu ochrany
Asociace KAC02 <i>Salicetum fragilis</i> Měkké luhy s vrbovou křehkou (K2.1 Vrbové křoviny hlinitých a písčitých náplavů/-)	11/-/5	Netypicky vyvinuté břehové porosty v mozaice s potočními olšinami na březích Lomnice v Z části území, převládají vrba křehká (<i>Salix euxina</i>), v. nachová (<i>S. purpurea</i>), v. jíva (<i>S. caprea</i>), vtroušeně střemcha obecná (<i>Prunus padus</i>). 3/a, VU	a
Svaz MCD <i>Phalaridion arundinaceae</i> Rákosiny a ostřicové porosty podél tekoucích vod (M1.4 Říční rákosiny/-)	11/15/22	Vegetace osidlující šterkové náplavy a ripální pásmo toku, v porostech dominuje chrastice rákosovitá (<i>Phalaris arundinacea</i>) nebo ostřice Buekova (<i>Carex buekii</i>), v příměsi lipnice bahenní (<i>Poa palustris</i>), šťovík vodní (<i>Rumex aquatica</i>), nebo vzácnější barborka přitisklá (<i>Barbarea stricta</i>). 3/b, VU	a
Svaz VBC <i>Batrachion fluitantis</i> Vegetace makrofytů tekoucích vod (V4B Makrofytní vegetace vodních toků, stanoviště s potenciálním výskytem vodních makrofytů nebo se zjevně přirozeným či přírodě blízkým charakterem koryta/-)	10/45/52	Potoční koryto s bylinnými břehovými porosty, ve vodě pramenička obecná (<i>Fontinalis antipyretica</i>), z řas je významný výskyt ruduchy <i>Hildebrandia rivularis</i> , která tvoří rudé povlaky na kamenech ve spodní peřejnaté části vodního toku. 4/b, LC-NT	a

Název společenstva (ekosystému) je uveden podle díla Vegetace České republiky 1-4 (Chytrý ed. 2007-2013) včetně kódu, v závorce pak označení přírodního biotopu a habitatu dle Katalogu biotopů České republiky (Chytrý a kol. 2010). U rostlinných společenstev je použita stupnice ohrožení a vzácnosti dle Moravce (1995): 2 – asociace lidskou činností bezprostředně ohrožená a v nebezpečí vymizení, 3 – asociace ustupující v důsledku lidské činnosti, 4 – asociace bez ohrožení lidskou činností /a – vzácná, /b – dostatečně hojná.

Kategorie podle IUCN: CR = kriticky ohrožený, EN = ohrožený, VU = zranitelný, NT = téměř ohrožený, LC = málo dotčený, DD = taxon s nedostatečnými údaji.

B. Druhy Živočichové

název druhu	aktuální početnost nebo vitalita populace v ZCHÚ	stupeň ohrožení podle vyhl.395/1992	popis biotopu druhu (dílčí plocha)
<i>Alcedo atthis</i> ledňáček říční	uváděno hnízdění 1-2 párů	§2	doloženo hnízdění v meandrech ve střední části toku

Kategorie ohrožení podle vyhlášky MŽP 395/1992 Sb.: §1 = kriticky ohrožený, §2 = silně ohrožený, §3 = ohrožený.

C. Útvary neživé přírody

útvár	geologická charakteristika	popis útvaru	kód předmětu ochrany*
koryto říčky Lomnice	amfibol-biotitický granodiorit kozárovického typu, porfyrická žula a granodiorit (porfyrická varieta kozárovického typu), překryv fluvialními písčitohlinitými sedimenty s glejovou fluvizemí, pseudoglejem kambickým a kambizemí typickou (nasycenou i kyselou)	balvanité řečiště s peřejnatými úseky v širokém lesnatém a lučním údolí, v řečišti hojné splavené granodioritové balvany, štěrkové a bahnitě náplavy, místy vytvořeny drobné boční tůň a ramena, ve střední části úseku i s živými meandry s nátržemi	a

Lokalizace předmětů ochrany je součástí přílohy č. 3 tohoto Záměru.

4. Cíl ochrany

Dlouhodobým cílem péče o PP Vystrkov je zachování přirozeného toku s balvanitým řečištěm a peřejnatými úseky bez antropogenních úprav, s komplexem přirozených společenstev jasanovo-olšového luhu s výskytem chráněných druhů rostlin a živočichů a významného hnízdního biotopu ledňáčka říčního.

Managementové zásahy se týkají pouze nezbytných zásahů v dřevinných porostech s cílem prohloubit přirozený charakter biotopu starého lesa, s případnou úpravou dřevinné skladby a věkové struktury přírodě blízkého lesa. Vlastní řečiště je navrhováno jako bezzásahové, možné je vypracovat projekt obnovy zazemněných starých ramen ve střední a západní části říčního úseku.

Cílem ochrany ploch zařazených do ochranného pásma přírodní památky je na PUPFL zajištění porostů s dřevinnou skladbou blízkou přirozené, luční porosty je pak doporučeno obhospodařovat extenzivním způsobem, s vyloučením chemických prostředků a anorganických hnojiv.

Na části plochy přírodní památky i jejího ochranného pásma je navrhován bezzásahový režim, maximálně s dočasnými účelovými zásahy nižší intenzity zdravotního charakteru nebo odstraněním padlého dřeva do řečiště.

A. ekosystémy

ekosystém	cíl ochrany	indikátory cílového stavu
L2.2 Údolní jasanovo-olšové luhy K2.1 Vrbové křoviny hlinitých a písčitých náplavů	Ekosystém ponechaný samovolnému vývoji a odpovídající stupni přirozenosti „les přírodě blízký“ až „les přírodní“.	<ul style="list-style-type: none"> rozloha ekosystému (min. 20 %) přítomnost vývojových fází ekosystému klasifikace stupně přirozenosti „les přírodě blízký“ až „les přírodní“
M1.4 Říční rákosiny V4B Makrofytní vegetace vodních toků, stanoviště s potenciálním výskytem vodních makrofytů nebo se zjevně přirozeným či přírodě blízkým charakterem koryta	Ekosystém ponechaný samovolnému vývoji bez výrazné degradace	<ul style="list-style-type: none"> rozloha ekosystému (min. 70 %) trvalé zastoupení společenstev na štěrkových náplavech dominantní zastoupení hlavních diagnostických druhů (<i>Phalaris arundinacea</i>, <i>Carex buekii</i>) v porostech

ekosystém	cíl ochrany	indikátory cílového stavu
<i>Ekosystém vodního toku</i>	<i>Zachování přirozené morfologie toku a přirozeného splaveninového režimu s dostatkem vhodných mezohabitatů pro rozmnožování vodních živočichů. Migrační překážky zprůchodněné způsobem, který respektuje nároky všech druhů vodních živočichů. Rybářské hospodaření podporující přirozenou druhovou skladbu.</i>	<ul style="list-style-type: none"> • absence migračních překážek • zachování přirozeného říčního kontinua • přirozeně se rozmnožující populace druhu škeblíčka plochá • trvalá přítomnost ruduchy

B. druhy

druh	cíl ochrany	indikátory cílového stavu
<i>ledňáček říční (Alcedo althis)</i>	<i>Zachování vhodných podmínek na lokalitě tak, aby pravidelně sloužila jako hnízdiště.</i>	<ul style="list-style-type: none"> • počet alespoň dvou hnízdících párů

Ochrana dalších druhů rostlin a živočichů je zabezpečena trvalou existencí výše uvedených společenstev, zvláštní ochrana není nutná.

C. útvary neživé přírody

útvár	cíl ochrany	indikátory cílového stavu
<i>koryto říčky Lomnice s granodioritovými balvany, peřejemi i klidnými úseky a zazemněnými starými rameny</i>	<i>Uchování přirozeného charakteru koryta, bez rušivých zásahů antropogenního charakteru.</i>	<ul style="list-style-type: none"> • koryto bez umělých úprav • změny pouze přirozeného původu (po průchodu velkých vod) • čistota vody

5. Základní ochranné podmínky

Základní ochranné podmínky přírodních památek jsou stanoveny v § 36 odst. 2 zákona.

6. Návrh bližších ochranných podmínek

V souladu s ustanovením § 36 odst. 1 zákona se navrhuje, aby na území nově navržené PP bylo možno jen se souhlasem orgánu ochrany přírody provádět tyto činnosti a zásahy:

- povolovat změny druhu pozemků nebo způsobů jejich využití, povolovat a provádět změny vodního režimu pozemků;
- povolovat a umisťovat nové stavby;
- zřizovat skládky jakýchkoli materiálů, kromě krátkodobého uložení dřevní hmoty na lesních pozemcích;
- umisťovat nová myslivecká zařízení (zejména krmeliště, vnadiště, újediště, slaniska apod.);
- hnojit pozemky, používat biocidy nebo závadné látky;
- vysazovat nebo vysévat rostliny anebo vypouštět živočichy;
- vjíždět motorovými i bezmotorovými dopravními prostředky včetně jízdních kol na území přírodní památky s výjimkou vozidel složek integrovaného záchranného systému, vlastníků nebo nájemců příslušných pozemků, veřejné správy a vozidel nezbytných pro zajištění péče o pozemky.

Souhlasy uvedené v bodech a) až g) se nevyžadují, pokud tyto činnosti vykonává přímo příslušný orgán ochrany přírody, nebo jsou příslušným orgánem ochrany přírody požadovány v rámci realizace schváleného plánu péče nebo v rámci opatření ke zlepšení stavu prostředí přírodní památky.

7. Vymezení hranice přírodní památky a jejího ochranného pásma

7.1. Navrhovaná hranice přírodní památky

Hranice navržené PP zpřesňuje vedení hranic původní PP, kterou nahrazuje. Hranice navržené PP je vedena po hranici parcel katastru nemovitostí. V části hranice navržená PP sleduje skutečné koryto vodního toku. Hranice byla navržena tak, aby všechny významné fenomény předmětu ochrany byly v území zahrnuty.

7.2. Vymezení ochranného pásma přírodní památky

Ochranné pásmo (dále jen OP) nebylo při vyhlášení PP zřízeno. Hranice OP je nově navrhovaná v aluviu Lomnice. Jeho plocha byla odečtena z digitální vrstvy nasnímané nad mapou KN a ortofotem, hranice je zpřesněna na hranice jednotek prostorového rozdělení lesa a hranice katastru nemovitostí.

7.3. Získání informace o vymezení přírodní památky a jejího ochranného pásma

Zákres a vymezení hranice PP je přílohou č. 1 a 2 tohoto návrhu.

Návrh hranice PP je dále k dispozici na internetových stránkách Krajského úřadu Jihočeského kraje (www.kraj-jihocesky.cz) v kapitole „Krajský úřad – Odbor životního prostředí, zemědělství a lesnictví – Ochrana přírody a krajiny – Oddělení – Příroda, krajina, druhová ochrana – Zvláště chráněná území – Přehlašování“ (<https://zp.kraj-jihocesky.cz/oddeleni/priroda-krajina-druhova-ochrana/zvlaste-chronena-uzemi/prehlasovani>).

8. Územně správní zařazení přírodní památky

kraj: Jihočeský

okres: Písek

obec s rozšířenou působností: Písek

obec: Smetanova Lhota

katastrální území: Smetanova Lhota (750867)

9. Přehled katastrálních území a parcelních čísel pozemků dotčených navrhovanou přírodní památkou a jejím ochranným pásmem

Zvláště chráněné území

Katastrální území: Smetanova Lhota (750867)

Číslo parcely podle KN	Číslo parcely podle PK nebo jiných evidencí	Druh pozemku podle KN	Způsob využití pozemku podle KN	Číslo listu vlastnictví	Výměra parcely celková podle KN (m ²)	Výměra parcely v ZCHÚ (m ²)
1570/2		vodní plocha	koryto vodního toku přirozené nebo upravené	1	30896	28468
1474/1		trvalý travní porost		695	46047	173
1482/3		lesní pozemek		695	682548	1108

Celkem	29749
---------------	--------------

Ochranné pásmo:

Katastrální území: Smetanova Lhota (750867)

Číslo parcely podle KN	Číslo parcely podle PK nebo jiných evidencí	Druh pozemku podle KN	Způsob využití pozemku podle KN	Číslo listu vlastnictví	Výměra parcely celková podle KN (m ²)	Výměra parcely v ZCHÚ (m ²)
1570/2		vodní plocha		1	30896	1194
1474/1		trvalý travní porost		695	46047	22896
1482/3		lesní pozemek		695	682548	34073
1479/1		lesní pozemek		695	517825	18677
1476		lesní pozemek		695	6133	4943
1470/2		lesní pozemek		695	1069	1094
Celkem						82877

10. Předpokládaná výměra zvláště chráněného území*

Přírodní památka: 2,9749 ha

Ochranné pásmo: 8,2877 ha

Celkem: **11,2626 ha**

* výměra byla stanovena výpočtem z mapových podkladů (v programu ArcGIS)

11. Odůvodnění záměru na nové vyhlášení zvláště chráněného území

11.1. Historie ochrany území, vymezení PP

Jedná se o nové vyhlášení stávajícího chráněného území. Ochrana území o rozloze téměř se rovnající současnému návrhu byla stanovena vyhláškou Okresního národního výboru Písek ze dne 4. 12. 1985, účinnou ode dne 1. 2. 1986.

Celé území PP tvoří část vodního toku Lomnice. Vodoteč má přirozený charakter v nehlubokém, úzce zaříznutém údolí. Jako významný útvar neživé přírody lze označit vlastní koryto říčky Lomnice, s balvany a štěrkopískovými terasami. V horním úseku toku je dno hlinitopísčité, rozšířené, s meandry, tůňmi a bočními rameny, ve spodním úseku je aluvium užší, s balvanitým korytem, se štěrkopískovými lavicemi. Balvany jsou tvořeny granodioritem kozárovického typu s vystupujícími žilami aplitu.

V PP je jediná dílčí plocha tvořená tokem říčky Lomnice a jejími břehovými porosty. V OP tvoří největší dílčí plochu mimo lesní pozemky luční porost navazující na levý břeh Lomnice. Dalšími segmenty jsou dřevinné nárosty v aluviu Lomnice, navazující na vlastní PP. V OP PP mají lesní porosty na PUPFL zastoupení zhruba 60 %. V minulosti bylo na ploše porostů na PUPFL hospodařeno podle předpisu v LHP, velké holiny vzniklé pravděpodobně po kalamitních těžbách (kůrovec) jsou v současnosti již zalesněné SM, JD, DG, KL, DB, JS, MD a LP. Do OP zasahují jenom okrajově. Na plochách s dřevinnými nárosty vrbo-olšového luhu v PP i OP nebyly prováděny žádné zásadní zásahy. Luční porosty v navrhovaném OP byly v minulosti paseny, v současné době jsou pravidelně dvakrát ročně sečeny.

11.2. Hlavní důvody zpracování záměru na vyhlášení PP

Hlavním důvodem nového vyhlášení PP je uvedení původního zřizovacího předpisu do souladu se současnou legislativou, jednoznačné vymezení předmětu ochrany PP, spojené se změnou hranice PP, která respektuje hranici katastru nemovitostí a výskyt předmětu ochrany. Současně bude vyhlášeno ochranné pásmo PP.

Po novém vyhlášení PP bude novým zřizovacím předpisem zrušen čl. 1 odst. 1 „Vystrkov“ Vyhlášky Okresního národního výboru Písek, o chráněných přírodních výtvorech ze dne 4. 12. 1985, s účinností ode dne 1. 2. 1986.

11.3. K názvu zvláště chráněného území

Navrhovaná PP je dlouhodobě evidována pod totožným názvem. Tento název lze považovat za jednoznačný a výstižný, proto je navrhován i pro opětovně zřizovanou PP.

11.4. Ke kategorii ochrany zvláště chráněného území

Vzhledem k současnému charakteru lokality, historickému způsobu ochrany i na základě metodiky Ministerstva životního prostředí pro stanovení kategorií zvláště chráněných území, je navrhována kategorie přírodní památka.

11.5. K předmětům ochrany

A. Lesní a keřové porosty

Lokalita (PP + OP) je z velké části porostlá lesními porosty, tvořenými lesními ekosystémy na větší části území s vysokou druhovou diverzitou stromového i bylinného patra.

Údolní jasanovo-olšové luhy (L2.2)

Potoční ptačincové olšiny

Střemchové jaseniny

Ptačincové potoční olšiny jsou plošně i liniově zastoupeny v potoční nivě a na březích přirozeného kamenitého vodního toku Lomnice. Ve stromovém patru dominuje olše lepkavá (*Alnus glutinosa*), jednotlivou příměs tvoří javor klen (*Acer pseudoplatanus*), javor mléč (*Acer platanoides*), jasan ztepilý (*Fraxinus excelsior*), lípa srdčitá (*Tilia cordata*), dub letní (*Quercus robur*), smrk ztepilý (*Picea abies*), vrba křehká (*Salix euxina*), topol osika (*Populus tremula*), jeřáb ptačí (*Sorbus aucuparia*), v keřovém patru střemcha obecná (*Prunus padus*), brslen evropský (*Euonymus europaeus*), růže převislá (*Rosa pendula*), bez černý (*Sambucus nigra*), hlohy (*Crataegus* sp.).

Syntaxonomicky lze potoční olšiny přiřadit k as. *Stellario nemorum-Alnetum glutinosae* (var. *Chaerophyllum hirsutum*) (LBA4b), s náznaky přechodů k as. *Pruno padi-Fraxinetum excelsioris* (var. *Alnus glutinosa*) (LBA05a).

Květnaté bučiny (L5.1)

Mezotrofní bučiny (pouze v OP)

Na území OP PP jsou maloplošně zastoupeny květnaté bučiny sv. *Fagion sylvaticae*. Společenstva jsou poměrně nevyhraněná, druhově ochuzená a rámcově se dají přiřadit k as. *Galio odorati-Fagetum sylvaticae* (LBC01), nejspíše k variantě var. *Lathyrus vernus*.

Hercynské dubohabřiny (L3.1)

Hercynské mezické dubohabřiny (pouze v OP)

Na území OP PP jsou maloplošně zastoupeny hercynské dubohabřiny. Společenstva jsou poměrně nevyhraněná, ve stromovém patru převažuje dub letní (*Quercus robur*), místy s příměsí lípy srdčité (*Tilia cordata*). Jsou druhově ochuzená a rámcově se dají přiřadit k as. *Galio sylvatici-Carpinetum betuli* Oberdorfer 1957

Vrbové křoviny hlinitých a písčitých náplavů (K2.1)

Měkké luhy s vrbou křehkou

Netypicky vyvinuté břehové porosty v mozaice s potočními olšinami na březích vodního toku, převážně v Z části území, převládají vrba křehká (*Salix euxina*), v. nachová (*S. purpurea*), v. jíva (*S. caprea*), vtroušeně střemcha obecná (*Prunus padus*). Místy umělé výsadby nepůvodního topolu kanadského (*Populus x canadensis*).

Syntaxonomicky lze tyto porosty přiřadit do sv. *Salicion albae*, k as. *Salicetum fragilis* (KAC02).

B. Luční porosty

Střídavě vlhké bezkolencové louky (T1.9)

Bazifilní bezkolencové louky (pouze v OP)

Aluviální psárkové louky (T1.4)

Nížinné aluviální louky (vlhké medýňkové louky) (pouze v OP)

Vlhké pcháčové louky (T1.5)

Vlhké pcháčové louky s pcháčem zelinným (pouze v OP)

V západní až střední části lokality jsou zastoupeny porosty s lučními společenstvy, v současnosti využívané jako dvousečné louky (v minulosti pastviny). V minulém plánu péče byly popsány jako mozaika medýňkových, bezkolencových a pcháčových luk, přecházejících vlivem pastvy do typu poháňkových pastvin. Zastoupeny jsou psárka luční (*Alopecurus pratensis*), metlice trsnatá (*Deschampsia cespitosa*), medýněk vlnatý (*Holcus lanatus*), kostival lékařský (*Symphytum officinale*), jetel zvrhlý (*Trifolium hybridum*), pryskyřník plazivý (*Ranunculus repens*), pcháč zelinný (*Cirsium elraceum*), p. bahenní (*C. palustre*), tužebník jilmový (*Filipendula ulmaria*), sítina rozkladitá (*Juncus effusus*), s. klubkatá (*J. conglomeratus*), řebříček bertrám (*Achillea ptarmica*), vrbina obecná (*Lysimachia vulgaris*), skřípina lesní (*Scirpus sylvaticus*), bezkoleneček modrý (*Molinia caerulea*), svízel severní (*Galium boreale*), bukvice lékařská (*Betonica officinalis*), mochna nátržník (*Potentilla erecta*), významný je výskyt zeměžluče okolíkaté (*Centaureum erythraea*), ocunu jesenního (*Colchicum autumnale*) a tužebníku obecného (*Filipendula vulgaris*), v minulosti je odtud doložen výskyt prstnatce májového (*Dactylorhiza majalis*). Na sušších stanovištích přistupují druhy poháňkových pastvin, jako řebříček obecný (*Achillea millefolium*), prasetník kořenatý (*Hypochaeris radicata*), černoohlávek obecný (*Prunella vulgaris*), jitrocel větší (*Plantago major*), jetel plazivý (*Trifolium repens*), kontryhel ostrolaločnatý (*Alchemilla acutiloba*) nebo mochna husí (*Potentilla anserina*). Místy byly na nejvlhčích stanovištích zaznamenány menší plochy s vysokými ostricemi (viz. následující vegetační jednotka).

Společenstva lze rámcově zařadit do sv. *Calthion palustris*, do as. *Angelico sylvestris-Cirsietum oleracei* (TDF01), sv. *Molinion caeruleae*, as. *Molinietum caeruleae* (TDD01), sv. *Deschampsion cespitosae*, as. *Holcetum lanati* (TDE02), sv. *Cynosurion cristati*, as. *Lolio perennis-Cynosuretum cristati* (TDC01).

Vegetace vysokých ostríc (M1.7)

Mokřadní vegetace s ostricí štíhlou, o. liščí a o. dvouřadou

V mokřadních částech lučních porostů v údolní nivě jsou v mozaice s pcháčovými loukami maloplošně zastoupena společenstva s ostricí štíhlou (*Carex gracilis*), ostricí liščí (*Carex vulpina*) a ostricí dvouřadou (*Carex disticha*).

Společenstva lze zařadit do sv. *Magno-Caricion gracilis* (as. *Caricetum gracilis*, as. *Caricetum vulpinae*, as. *Caricetum distichae*).

C. Vodní toky

Říční rákosiny (M1.4)

Poříční rákosiny s chrasticí rákosovitou

Poříční vegetace s ostricí Buekovo

Fragmenty společenstev na březích vodního toku.

Společenstva lze zařadit do sv. *Phalaridion arundinaceae* (as. *Rorippo-Phalaridetum arundinaceae*, as. *Caricetum vulpinae*, as. *Caricetum buekii*) (MCD01, MCD02).

Makrofytní vegetace vodních toků (V4B)

Vegetace středních toků řek s lakušníkem vzplývavým

Jedná se o iniciální společenstva as. *Ranunculetum fluitantis* s *Fontinalis antipyretica* (dříve as. *Fontinalietum antipyreticae*) (VBC01).

V porostu řasa ruducha *Hildebrandia rivularis* – tmavě červené povlaky na kamenech ve spodní peřejnaté části toku. Ruducha s krustózní stélkou, tvořící makroskopické kruhovitě červené skvrny na kamenech v zastíněných částech potoků a řek. Je alkalifilní a snese i větší míru znečištění vody než jiné ruduchy.

Přehled zvláště chráněných a významných ohrožených druhů rostlin a živočichů

Cévnaté rostliny

název druhu	aktuální početnost nebo vitalita populace v ZCHÚ	stupeň ohrožení podle vyhl.395/ červeného seznamu ČR Grulich 2017/ Lepší 2013/IUCN	popis biotopu druhu (díleč plocha)
<i>Aconitum variegatum</i> oměj pestrý	početná, vitální populace	§3/C3/C4/LC	v přirozených břehových porostech podél toku
<i>Aruncus dioicus</i> udatna lesní	jednotlivě vzácně, slabá populace	-/C4a/-LC	v dřevinných porostech podél toku Lomnice
<i>Barbarea stricta</i> barborka přitisklá	vzácně, vitální populace	-/C3/C3/LC	ojedinělý výskyt podél koryta Lomnice
<i>Carex buekii</i> ostřice Buekova (banátská)	dosti hojně, vitální populace	-/C4a/-/LC	podél koryta vodního toku, nejbohatší porosty ve střední části území
<i>Carex disticha</i> ostřice dvouřadá	roztroušeně, vitální populace	-/C4a/C4/NT	luční porosty v Z části území (v OP)
<i>Carex pendula</i> s.l. ostřice převislá	ojediněle ve dvou trsech	-/C4a/C1/LC	nově (2024) zjištěný druh na břehu Lomnice a v blízkosti říční nivy
<i>Colchicum autumnale</i> ocún jesenní	dosti hojně, vitální populace	-/-/C2/-	v minulosti udáván z lučních porostů v Z části území, v současnosti neověřen
<i>Dactylorhiza majalis</i> prstnatec májový	jednotlivě, slabá populace	§3/C3/C3/NT	v lučních porostech v Z části území (zaznamenán v r. 2005, v současnosti neověřen)
<i>Galium boreale</i> svízel severní	roztroušeně, vitální populace	-/C4a/C4/LC	roztroušeně v aluviálních loukách (v OP)
<i>Iris sibirica</i> kosatec sibiřský	ojediněle, slabá populace	§2/C3/C3/VU	zaznamenán v r. 2005, v současnosti neověřen
<i>Knautia dipsacifolia (maxima)</i> chrastavec lesní	roztroušeně	-/C4a/-/LC	v dřevinných porostech podél Lomnice
<i>Phyteuma nigrum</i> zvonečník černý	roztroušeně až vzácně, slabší populace	-/C3/C4/LC	společenstva vlhkých luk a údolních luhů, v území v přirozených lesních porostech podél koryta Lomnice
<i>Pyrus pyraeaster</i> hrušeň polnička	roztroušeně jednotlivě, slabá populace	-/C4a/D2/NT	porůznu v podrostu listnatých lesů
<i>Scirpus radicans</i> skřípina kořenující	roztroušeně, vitální populace	-/C3/C3/NT	v porostech na bahnitých náplavech v korytě vodního toku
<i>Stellaria palustris</i> ptačinec bahenní	vzácně, slabá populace	-/C2b/C2/VU	mokřiny v lučních porostech ve střední části území)
<i>Ulmus laevis</i> jilm vaz	jednotlivě roztroušeně, vitální populace	-/C4a/-/LC	v podrostu i stromovém patru, ojediněle i staří jedinci

Kategorie ohrožení podle vyhlášky MŽP 395/1992 Sb.: §1 (KO) = kriticky ohrožený, §2 (SO) = silně ohrožený, §3 (O) = ohrožený. Kategorie podle Červeného seznamu ČR (IUCN): CR = kriticky ohrožený, EN = ohrožený, VU = zranitelný, NT = téměř ohrožený, LC = málo dotčený, DD = taxon s nedostatečnými údaji. Kategorie podle červeného seznamu (Grulich 2017): C1 = kriticky ohrožený, C2 = silně ohrožený (t = předpokládaný úbytek historických lokalit 50-90 %, r = taxon na 6-20 lokalitách), C3 = ohrožený, C4a = vzácnější taxony vyžadující pozornost – blízké ohrožení, C4b = vzácnější taxony vyžadující pozornost – dosud nedostatečně prostudované (zmenšující se populace). Kategorie podle červené knihy (Lepší 2013): C1 = kriticky ohrožený, C2 = silně ohrožený, C3 = ohrožený či zranitelný, C4 = vzácnější taxony vyžadující další pozornost, D2 = nedokonale známé taxony. Kategorie podle IUCN: CR = kriticky ohrožený, EN = ohrožený, VU = zranitelný, NT = téměř ohrožený, LC = málo dotčený, DD = taxon s nedostatečnými údaji.

Celkem bylo v předchozích průzkumech uvedeno 20 druhů zvláště chráněných nebo ohrožených rostlin, nově byl zaznamenán jeden druh. Z toho 3 druhy jsou chráněny vyhl. 395/1992 Sb. v kategorii silně ohrožené 1 druh, v kategorii ohrožené 2 druhy.

V Červeném seznamu ČR je uvedeno celkem 18 druhů (v kategorii C2b 1 druh, C3 6 druhů, v kat. C4a 10 druhů), v Červené knize květeny jižní části Čech je uvedeno celkem 16 druhů (v kategorii C1 jeden druh, v kat. C2 3 druhy, v kat. C3 6, v kat. C4 5 a v kat. D2 2 druhy).

Podle kategorizace IUCN je uvedeno v kategoriích VU 2 druhy, v kategorii NT 5 druhů, LC 9 druhů a v kat. DD 1 druh.

Z regionálně významnějších a diagnostických druhů, které nejsou zařazeny mezi zvláště chráněné či ohrožené druhy, byly v území zaznamenány: *Daphne mezereum*, *Rosa pendulina*, *Primula elatior*, *Polygonatum odoratum*, *Achillea ptarmica*, *Gagea lutea*, *Geum rivale*.

Živočichové

název druhu	aktuální početnost nebo vitalita populace v ZCHÚ	stupeň ohrožení podle vyhl.395/1992 Sb./ČS 2017	popis biotopu druhu (dílčí plocha)
<i>Alcedo atthis</i> ledňáček říční	uváděno hnízdění 1-2 párů	§2/VU	doloženo hnízdění v meandrech ve střední části toku
<i>Accipiter gentilis</i> jestřáb lesní	hnízdění v okolních lesích, počet neznámý	§3/VU	zálety za potravou
<i>Cinclus cinclus</i> skorec vodní	uváděn bez udání abundance	-/LC	v blízkosti vodního toku, mezi kameny, hnízdo v dutinách mezi kořeny pod břehem, u vody
<i>Ardea cinerea</i> volavka popelavá	počet neuváděn, v lokalitě nehází	-/NT	zálety za potravou
<i>Lutra lutra</i> vydra říční	druh uváděn podél říčky Lomnice bez udání abundance	§2/NT	vodní toky, jezera, čisté extenzivní rybníky
<i>Bufo bufo</i> ropucha obecná	abundance nezjištěna	§3/NT	vodní tok – tůň, ramena, mimo období rozmnožování i v okolních segmentech
<i>Pelophylax esculentus</i> skokan zelený	abundance nezjištěna	§2/NT	tůň a stará ramena toku
<i>Pseudanodonta complanata</i> škeblička plochá	údaj o výskytu převzat z průzkumu v r. 1997	-/EN	druh větších toků nižších poloh, indikátor dobré kvality vody
<i>Atherix ibis</i> čihalka pospolná	údaj o výskytu převzat z průzkumu v r. 1997	§3/VU?	vzácný druh vázaný na čisté vody

Kategorie ohrožení podle vyhlášky MŽP 395/1992 Sb.: §1 = kriticky ohrožený, §2 = silně ohrožený, §3 = ohrožený. Kategorie podle Červeného seznamu ČR (IUCN): CR = kriticky ohrožený, EN = ohrožený, VU = zranitelný, NT = téměř ohrožený, LC = málo dotčený, DD = taxon s nedostatečnými údaji.

11.6. K cílům ochrany

Cílem ochrany v celé PP je udržení hlavního předmětu ochrany, zachování vysoké druhové diverzity a ochrana genofundu chráněných a ohrožených druhů.

A. ekosystémy

ekosystém:	L2.2 Údolní jasanovo-olšové luhy, K2.1 Vrbové křoviny hlinitých a písčitých náplavů	
indikátory cílového stavu	aktuální hodnoty indikátorů a zhodnocení stavu a trendu vývoje ekosystému ve vztahu k provedené péči a působícím vlivům	
rozloha ekosystému min. 10 %	Plocha se v současnosti pohybuje okolo 25 % a dlouhodobě se zřejmě nemění a v dohledné době se ani vzhledem k absenci plánovaných zásahů měnit nebude.	
	stav:	dobrý
	trend vývoje:	setrvalý
přítomnost vývojových fází ekosystému	Z hlediska zachování věkové kontinuity vrbo-olšového luhu je na lokalitě zásadní přítomnost dostatečné plochy optimálně všech věkových tříd. V současnosti jsou vývojové fáze dostatečně zastoupeny různověkými stromovými i keřovými nárosty.	
	stav:	dobrý
	trend vývoje:	setrvalý
klasifikace stupňů přirozenosti	Prakticky všechny porosty lze zařadit do stupně „les přírodní“, a souběžně i „les významný pro biodiverzitu“. Na současně zastoupených stanovištích se nepředpokládají žádné hospodářské ani managementové zásahy, dlouhodobě se zde nezasahovalo, pouze v případě dřeva padlého do říčního koryta je nutné jeho odstranění.	
	stav:	dobrý
	trend vývoje:	setrvalý
výskyt ZCHOD	Současná populace ZCHOD je uspokojivá a setrvalá (<i>Aconitum variegatum</i> , <i>Aruncus dioicus</i> , <i>Carex buekii</i> , <i>Carex pendula</i> , <i>Knautia dipsacifolia</i> , <i>Scirpus radicans</i>).	
	stav:	dobrý
	trend vývoje:	setrvalý

ekosystém:	M1.4 Říční rákosiny, V4B Makrofytní vegetace vodních toků, stanoviště s potenciálním výskytem vodních makrofytů nebo se zjevně přirozeným či přírodě blízkým charakterem koryta	
indikátory cílového stavu	aktuální hodnoty indikátorů a zhodnocení stavu a trendu vývoje ekosystému ve vztahu k provedené péči a působícím vlivům	
rozloha ekosystému min. 70 %	Plocha se v současnosti pohybuje okolo 75 % a dlouhodobě se zřejmě nemění a v dohledné době se ani vzhledem k absenci plánovaných zásahů měnit nebude.	

	stav:	dobrý
	trend	setrvalý
	vývoje:	
trvalé zastoupení společenstev na štěrkových náplavech	Plochy se společenstvy na štěrkových náplavech se v průběhu času neustále mění v závislosti na průtoku v době vyššího stavu vody v době jarního tání sněhu nebo v období zvýšených dešťových srážek, kdy dochází ke změně morfologie koryta v břehových částech a vytváření nových ploch se štěrkovými nánosy, které jsou následně osídlovány vegetací, která má na březích trvalé zastoupení a její složení se nemění.	
	stav:	dobrý
	trend	setrvalý
dominantní zastoupení hlavních diagnostických druhů (Phalaris arundinacea, Carex buekii) v porostech	V břehových porostech má dominantní zastoupení Phalaris arundinacea, místy doplněná faciemi Carex buekii, v slabší příměsi se vyskytuje Scirpus radicans a další druhy.	
	stav:	dobrý
	trend	setrvalý

ekosystém:	Ekosystém vodního toku	
indikátory cílového stavu	aktuální hodnoty indikátorů a zhodnocení stavu a trendu vývoje ekosystému ve vztahu k provedené péči a působícím vlivům	
absence migračních překážek	Na toku se v současné době vyskytují dvě migrační překážky ve formě nízkých hrází v blízkosti letního tábora „Buzuluk“. Ve spodní části toku jsou místy větší shluky balvanů, které však nepředstavují migrační překážky.	
	stav:	zhoršený
	trend	setrvalý
zachování přirozeného říčního kontinua	Existence nízkých hrází negativně ovlivnila přirozený splaveninový režim toku. Vlivem narušení splaveninového režimu dochází lokálně k vyplavování sedimentů.	
	stav:	zhoršený
	trend	setrvalý

B. druhy

druh:	ledňáček říční (Alcedo althis)	
indikátory cílového stavu	aktuální hodnoty indikátorů a zhodnocení stavu a trendu vývoje druhu ve vztahu k provedené péči a působícím vlivům	
• počet alespoň dvou hnízdicích párů	Pro zjištění hnízdění ledňáčka je nutné provádět pravidelná pozorování, v současnosti nejsou k dispozici aktuální údaje.	
	stav:	dobrý
	trend	setrvalý

C. Útvary neživé přírody

útvary neživé přírody:	<i>koryto Lomnice</i>	
indikátory cílového stavu	aktuální hodnoty indikátorů a zhodnocení stavu a trendu vývoje útvaru neživé přírody ve vztahu k provedené péči a působícím vlivům	
<i>koryto bez umělých úprav</i>	<i>Za období předchozího plánu péče nedošlo k žádnému antropogennímu poškození říčního koryta.</i>	
	stav:	<i>dobrý</i>
	trend vývoje:	<i>setrvalý</i>
<i>změny pouze přirozeného původu (po průchodu velkých vod)</i>	<i>K lokálním změnám dochází pouze vlivem přírodních procesů – vyšší stavy vody v době jarního tání či vyššího průtoku v době přívaleových dešťů.</i>	
	stav:	<i>dobrý</i>
	trend vývoje:	<i>setrvalý</i>
<i>čistota vody</i>	<i>V době venkovního průzkumu nebyly vizuálně či pachově zjištěny žádné známky znečištění vody.</i>	
	stav:	<i>dobrý</i>
	trend vývoje:	<i>setrvalý</i>

Závěry pro další postup lze shrnout do následujících bodů:

- Území PP ponechat víceméně bez zásahu, v případě potřeby pouze nezbytné zdravotní zásahy v dřevinném doprovodu (týká se i OP) popř. odstranění kmenů padlých do říčního koryta.
- Vlastní říční koryto ponechat přirozenému vývoji, nezasahovat do vodního režimu budováním hrází či jiných překážek.
- Hospodaření v sousedních lesních porostech v OP podle platného LHP.
- Luční porosty v OP obhospodařovat nadále jako dvousečné louky.

Cíl ochrany je formulován v souladu s ustanoveními § 36 odst. 2 zákona, tak, aby bylo zajištěno zachování předmětu ochrany v příznivém stavu.

11.7. K návrhu bližších ochranných podmínek

Bližší ochranné podmínky PP jsou navrženy v souladu s ustanovením § 44 odst. 3 zákona a jsou nastaveny tak, aby umožnily orgánu ochrany přírody usměrňovat činnosti, které nejsou zcela ošetřeny základními ochrannými podmínkami PP a mohly by vést k nežádoucím změnám dochovaného stavu přírodního prostředí.

11.8. K jednotlivým bližším ochranným podmínkám

ad a) a b) *povolovat změny druhu pozemků nebo způsobů jejich využití, povolovat a provádět změny vodního režimu pozemků, povolovat a umisťovat nové stavby:*

Předmět ochrany PP je vázán na stávající druh a způsob využití pozemků. Proto změna druhu využití pozemků znamená potenciální ohrožení předmětu ochrany PP. Rovněž jakákoliv stavební činnost s sebou nese riziko poškození předmětu ochrany. Všechny výše uvedené činnosti je nutné vázat na souhlas orgánu ochrany přírody.

ad c) *zřizovat skládky jakýchkoli materiálů, kromě krátkodobého uložení dřevní hmoty na lesních pozemcích:*

Vzhledem k malé rozloze PP, mohou být lokality výskytu některých druhů nevhodným umístěním skládky i malého rozsahu nebo krátké doby trvání vážně poškozeny nebo zcela zničeny.

ad d) *umístovat nová myslivecká zařízení (zejména krmeliště, vnadiště, újediště, slaniska apod.):*

Myslivecká zařízení mohou být zdrojem nežádoucího zvýšení trofie v území a možného zavlékání semen stanovištně nepůvodních druhů rostlin, včetně druhů invazních. Cílem tohoto opatření není vyloučení mysliveckého hospodaření z plochy přírodní památky, pouze jeho usměrnění na místa, kde zřízení potřebných zařízení nebude mít negativní dopad na předměty ochrany PP.

ad e) *hnojit pozemky, používat biocidy nebo závadné látky:*

Narušení chemismu a trofie území může omezit až znemožnit existenci druhů i společenstev uvedených v předmětu ochrany PP, zejména těch citlivých na chemismus prostředí či vázaných na stanoviště s nízkou trofickou úrovní. Hnojení vede k hromadění živin v půdě a postupnému nahrazení stanovištně původních druhů konkurenčně zdatnějšími rostlinami. Při aplikaci chemických látek (biocidů) pak dochází k přímé likvidaci rostlin a živočichů.

ad f) *vysazovat nebo vysévat rostliny anebo vypouštět živočichy:*

Vysazování rostlin a vypouštění živočichů představuje značné riziko ať úmyslného nebo neúmyslného zavléčení invazních druhů, které mohou zcela degradovat hodnotné původní biotopy a vytlačit původní druhy flóry a fauny. Vysazování původních druhů, které se v území vyskytují (např. posilování jejich populací), může ohrozit genetickou stabilitu lokálních etablovaných populací a tím ohrozit tyto druhy na jejich existenci.

ad g) *vjíždět motorovými i bezmotorovými dopravními prostředky včetně jízdních kol na území přírodní památky s výjimkou vozidel složek integrovaného záchranného systému, vlastníků nebo nájemců příslušných pozemků, veřejné správy a vozidel nezbytných pro zajištění péče o pozemky:*

Vzhledem k charakteru území, může při vjezdu různými dopravními prostředky docházet ke změnám struktury půdy a změnám druhového složení společenstev, směrem ke společenstvům a druhům, které jsou k těmto podmínkám tolerantní. Některá společenstva nebo rostlinné druhy, tvořící předmět ochrany PP mohou být při vyšší frekvenci průjezdů poškozena nebo zcela zničena.

11.9. K vymezení hranice zvláště chráněného území

Navržená hranice PP je vedena po hranicích stávajících parcel katastru nemovitostí. Hranici je třeba po celém obvodu vymežit pruhovým značením a tabulemi s malým státním znakem ČR, včetně tabulky s uvedením kategorie zvláště chráněného území, v souladu s vyhl. č. 45/2018 Sb. o plánech péče, zásadách péče a podkladech k vyhlášení, evidenci a označování chráněných území, ve znění pozdějších předpisů. Navrhované vymezení PP mění rozlohu PP z 2,8483 ha na 2,9749 ha.

11.10. K vymezení ochranného pásma

Ochranné pásmo se vyhláší k ochraně přírodní památky před nepříznivými vlivy. Nově je navrženo vyhlášení OP v nutném minimalizovaném rozsahu s ohledem na charakter chráněných ploch podél hranic ZCHÚ a charakter a ekologickou hodnotu sousedních pozemků. V nově navrhovaném ochranném pásmu PP jsou zastoupeny:

- **lesní porosty:** navrhováno je hospodářské využití dle platného LHP.
- **luční porosty:** extenzivní využití jako jedno až dvousečné louky nebo pastviny, menší části při okraji vodního toku lze jednou za 2-3 r. ponechat jako nesečená vysokobylinná luční lada.
- **liniové a plošné dřevinné nárosty:** ponechat přirozenému vývoji, v případě potřeby zdravotní zásahy, v případě potřeby vyklízení dřevin padlých do vodního toku.

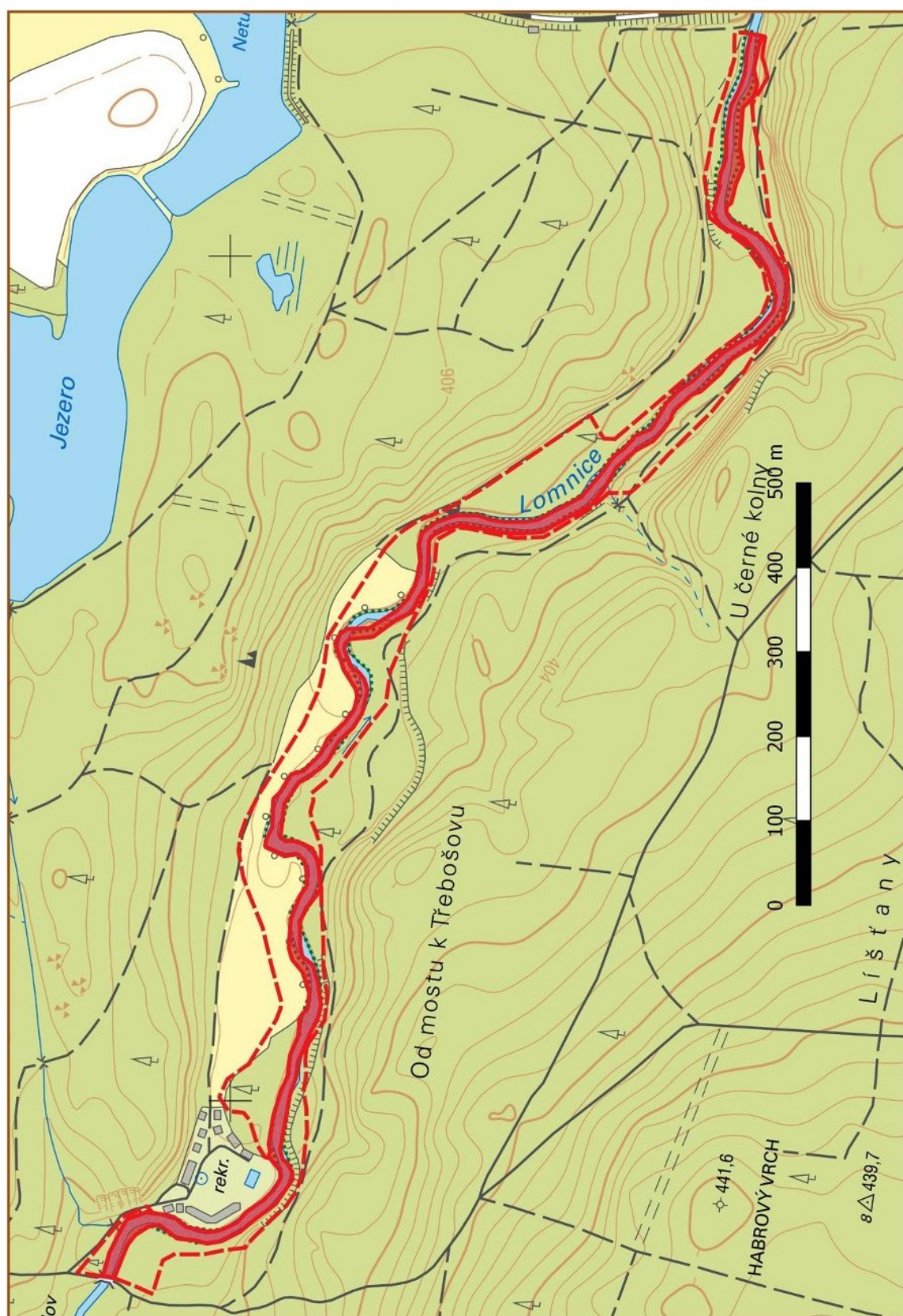
Přílohy:

č. 1 – Orientační mapa PP

č. 2 – Katastrální mapa se zákresem PP

č. 3 – Lokalizace předmětů ochrany

Příloha č. 1 – Orientační mapa PP Na Opukách a jejího OP



Legenda:

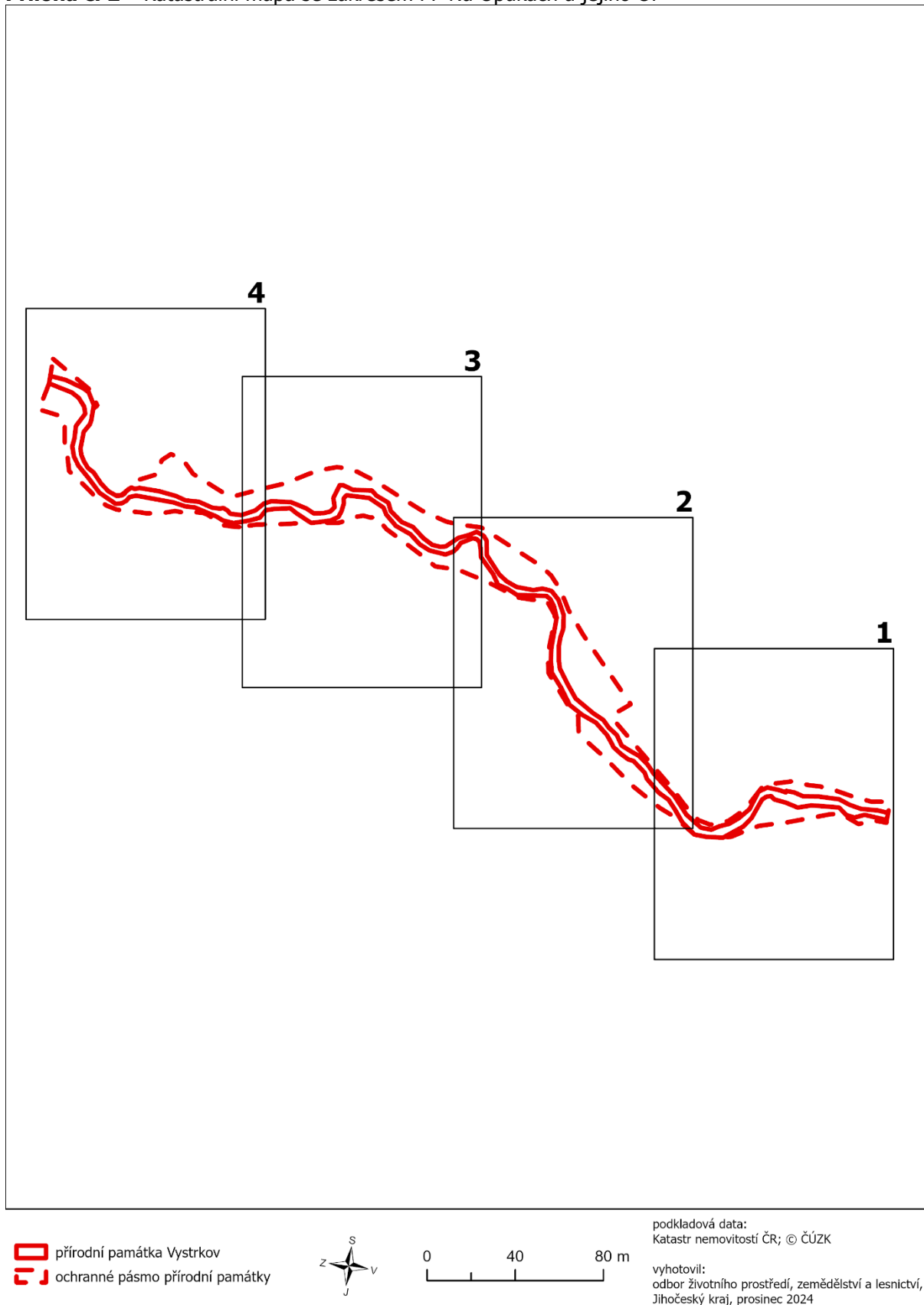


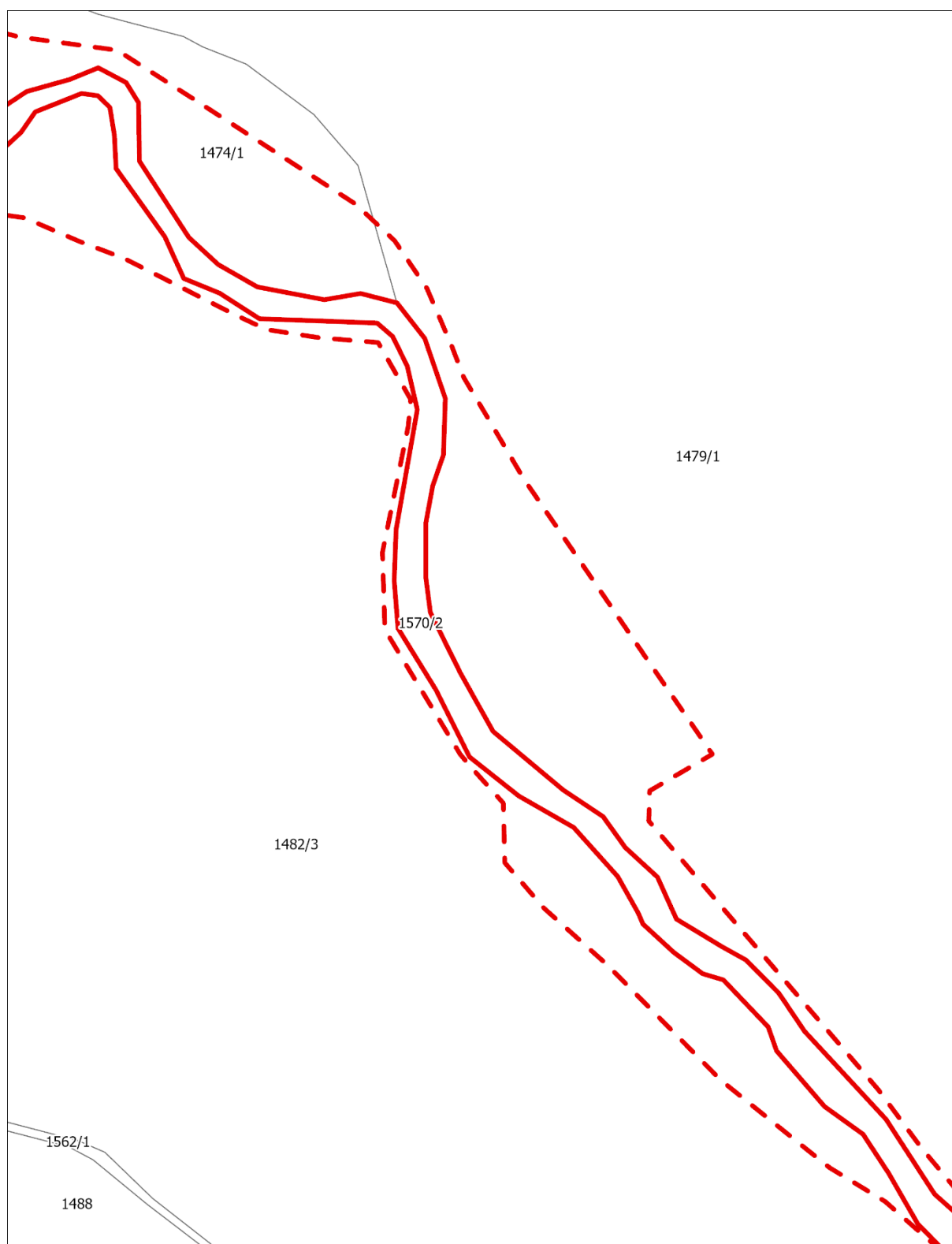
hranice PP



hranice OP

Příloha č. 2 – Katastrální mapa se zákresem PP Na Opukách a jejího OP





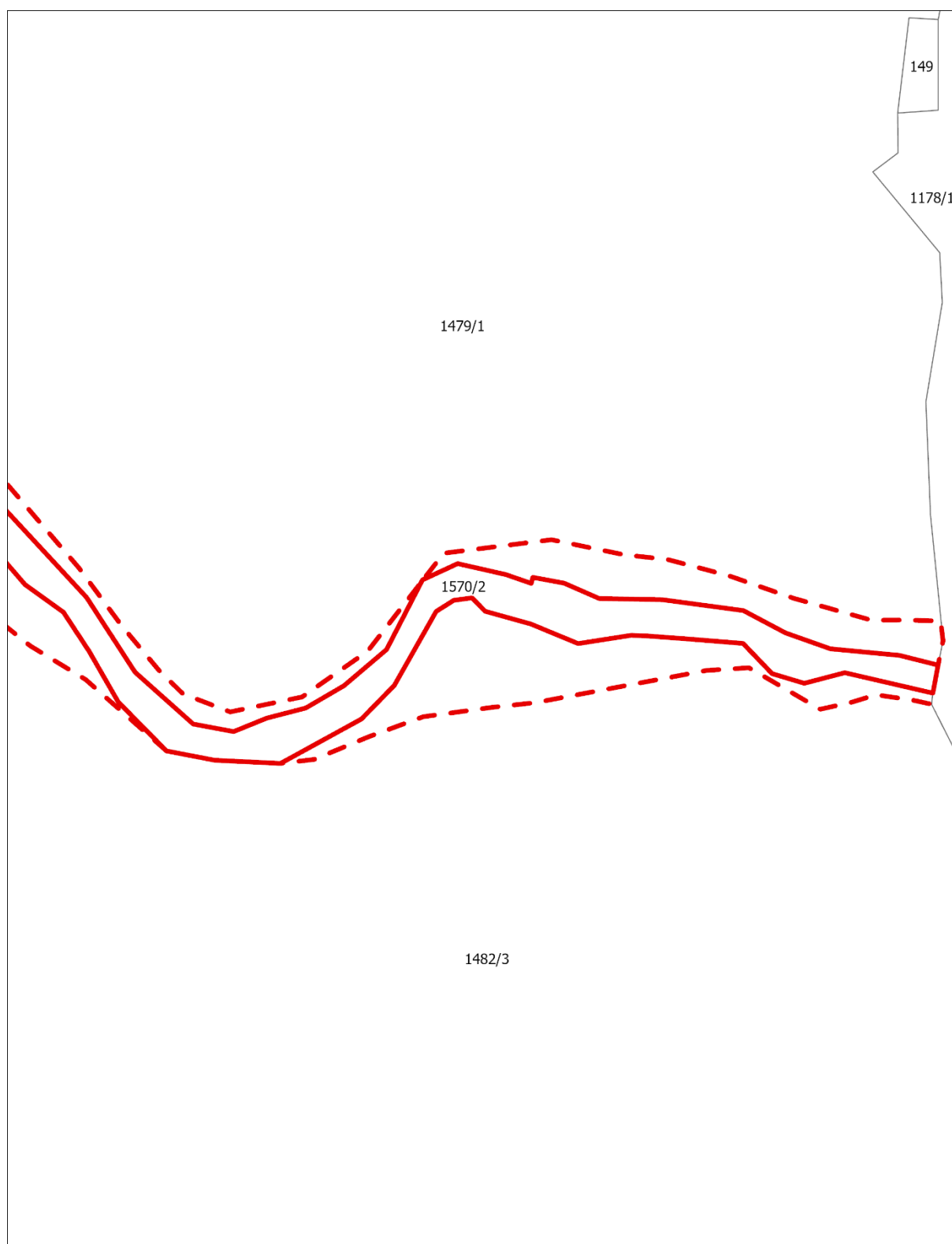
- přírodní památka Vysrkov
- ochranné pásmo přírodní památky
- katastr nemovitostí



0 40 80 m

podkladová data:
Katastr nemovitostí ČR; © ČÚZK

vyhotovil:
odbor životního prostředí, zemědělství a lesnictví,
Jihočeský kraj, prosinec 2024



- přírodní památka Vysrkov
- ochranné pásmo přírodní památky
- katastr nemovitostí



0 40 80 m

podkladová data:
Katastr nemovitostí ČR; © ČÚZK

vyhotovil:
odbor životního prostředí, zemědělství a lesnictví,
Jihočeský kraj, prosinec 2024



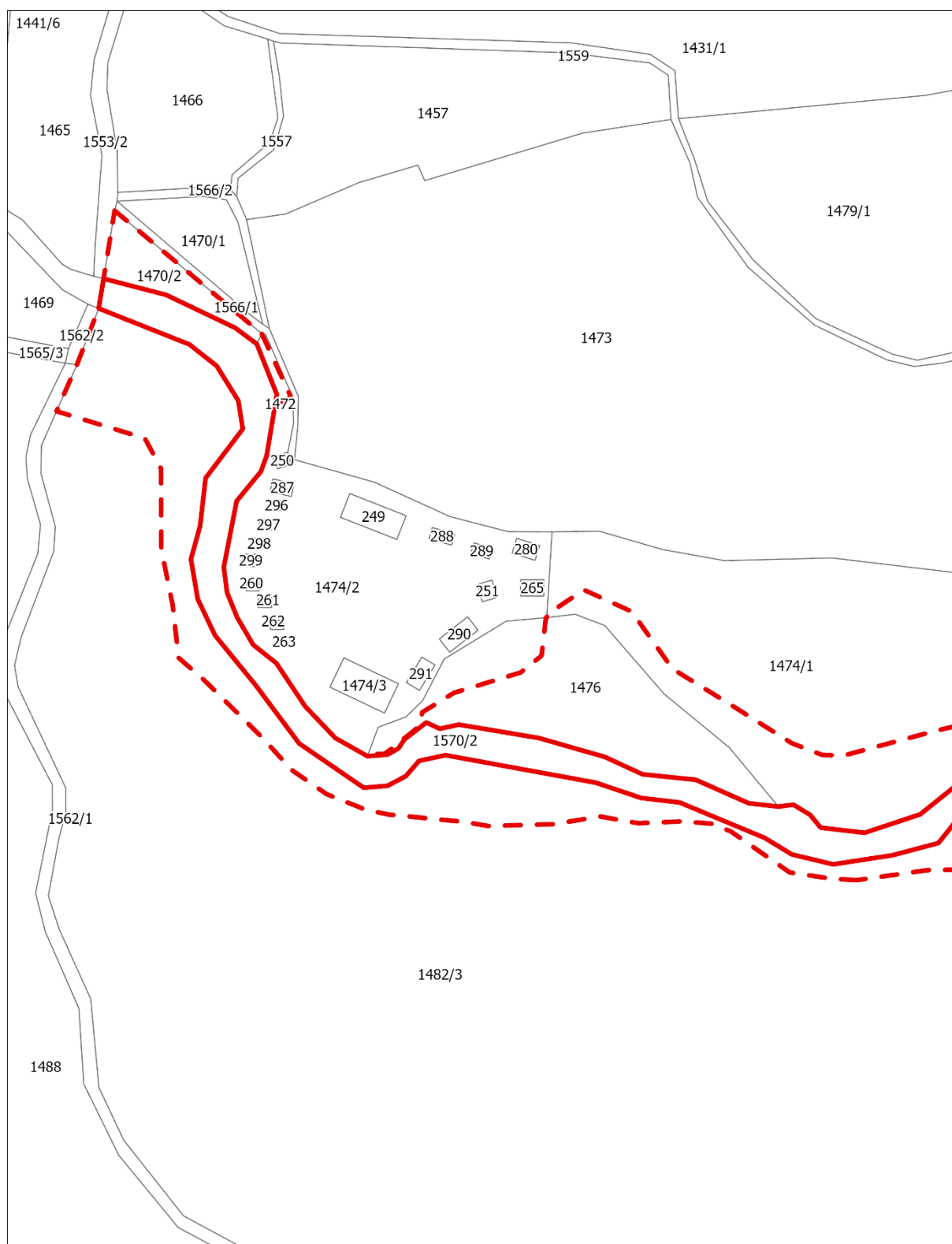
- přírodní památka Vysrkov
- ochranné pásmo přírodní památky
- katastr nemovitostí



0 40 80 m

podkladová data:
Katastr nemovitostí ČR; © ČÚZK

vyhotovil:
odbor životního prostředí, zemědělství a lesnictví,
Jihočeský kraj, prosinec 2024



- přírodní památka Vysrkov
- ochranné pásmo přírodní památky
- katastr nemovitostí

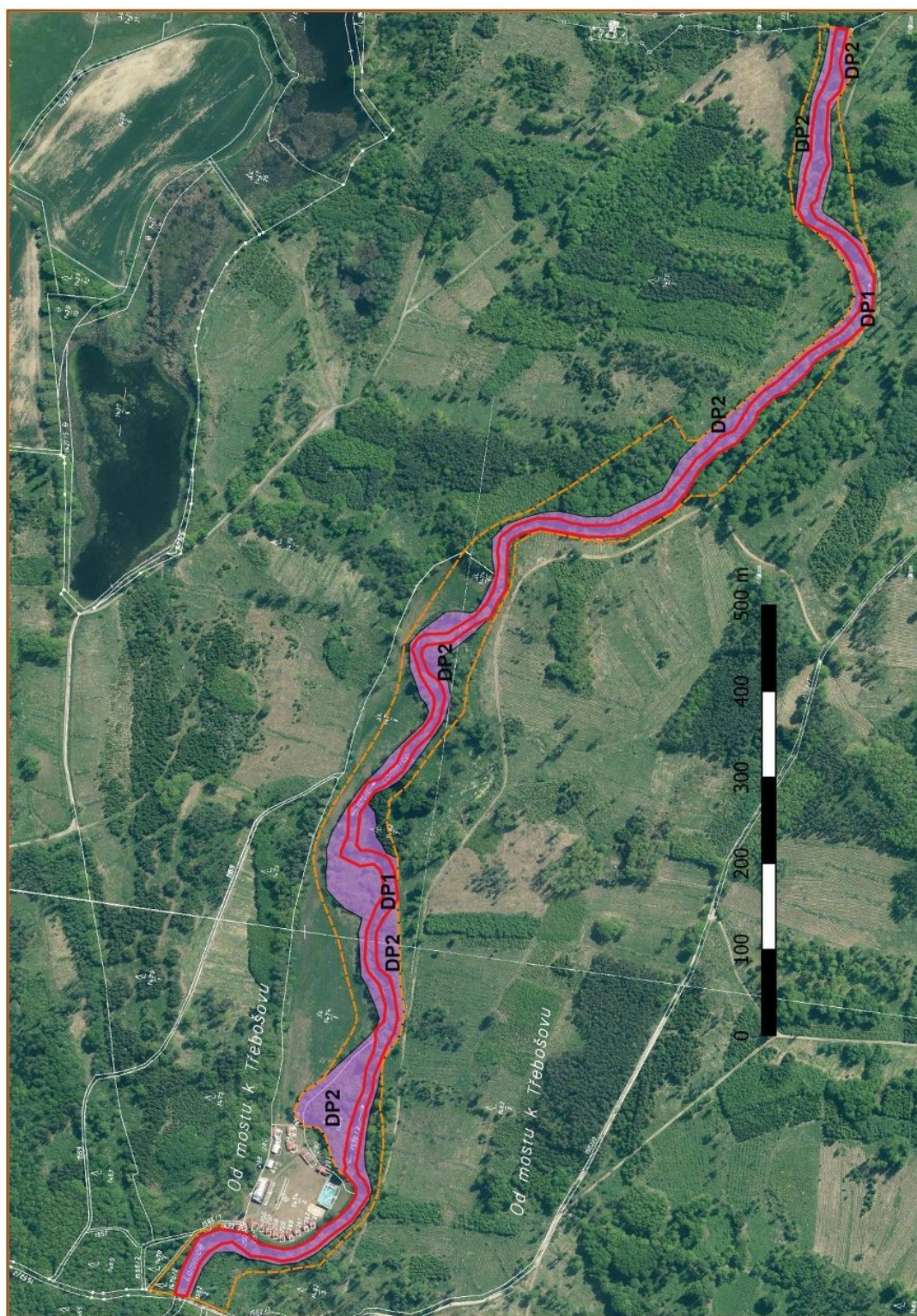


0 40 80 m

podkladová data:
Katastr nemovitostí ČR; © ČÚZK

vyhotovil:
odbor životního prostředí, zemědělství a lesnictví,
Jihočeský kraj, prosinec 2024

Příloha č. 3 – Lokalizace předmětů ochrany



Legenda:

- hranice PP
- hranice OP
- DP1 hranice a označení dílčí plochy - mozaika vrbo-olšových luhů, vodních makrofytů v přírodním vodním korytu při březích s rákosinami a ostřicovými porosty