

Plán péče o přírodní památku Kozí vršek

**na období
2025–2034**

Součást záměru na vyhlášení



Plán péče je odborný a koncepční dokument ochrany přírody, který na základě údajů o dosavadním vývoji a současném stavu zvláště chráněného území navrhuje opatření na zachování nebo zlepšení stavu předmětu ochrany ve zvláště chráněném území a na zabezpečení zvláště chráněného území před nepříznivými vlivy okolí v jeho ochranném pásmu. Plán péče slouží jako podklad pro jiné druhy plánovacích dokumentů a pro rozhodování orgánů ochrany přírody. Pro fyzické ani právnické osoby není závazný. Realizaci plánu péče zajišťuje orgán ochrany přírody příslušný ke schválení péče, a to v součinnosti s vlastníky a nájemci dotčených pozemků postupy podle § 68 zákona č. 114/1992 Sb. o ochraně přírody a krajiny, v platném znění.

Obsah

1. Základní údaje o zvláště chráněném území	1
1.1 Základní identifikační údaje	1
1.2 Údaje o lokalizaci území v rámci územně správního členění ČR.....	1
1.3 Vymezení území podle současného stavu katastru nemovitostí	1
1.4 Výměra území a jeho ochranného pásma	2
1.5 Překryv území s jiným typem ochrany.....	2
1.6 Kategorie IUCN.....	3
1.7 Předmět ochrany ZCHÚ.....	3
1.7.1 Předmět ochrany ZCHÚ podle zřizovacího předpisu.....	3
1.7.2 Předmět ochrany – současný stav.....	3
1.8 Cíl ochrany.....	4
2. Rozbor stavu zvláště chráněného území s ohledem na předmět ochrany	5
2.1 Popis území a charakteristika jeho přírodních poměrů	5
2.1.1 Stručný popis území a jeho přírodních poměrů.....	5
2.1.2 Přehled zvláště chráněných a významných ohrožených druhů rostlin a živočichů	7
2.1.3 Výčet a popis významných přirozených disturbančních činitelů působících v území v minulosti a současnosti	8
2.2 Historie využívání území a zásadní pozitivní i negativní vlivy lidské činnosti v minulosti a současnosti	8
2.3 Související plánovací dokumenty, správní akty a opatření obecné povahy	9
2.4 Současný stav zvláště chráněného území a přehled dílčích ploch	9
2.4.1 Základní údaje o útvarech neživé přírody	9
2.4.2 Základní údaje o plochách mimo lesní pozemky	9
2.5 Souhrnné zhodnocení stavu předmětů ochrany, výsledků předchozí péče, dosavadních ochranných zásahů do území a závěry pro další postup.....	10
2.6 Stanovení prioritních zájmů ochrany území v případě jejich možné kolize	11
3. Plán zásahů a opatření.....	13
3.1 Výčet, popis a lokalizace navrhovaných zásahů a opatření v ZCHÚ	13
3.1.1 Rámcové zásady péče o ekosystémy a jejich složky nebo zásady jejich jiného využívání	13
3.1.2 Podrobný výčet navrhovaných zásahů a činností v území	15
3.2 Zásady hospodářského nebo jiného využívání ochranného pásma včetně návrhu zásahů a přehledu činností	15
3.3 Zaměření a vyznačení území v terénu	15
3.4 Návrhy potřebných administrativně-správních opatření v území.....	16
3.5 Návrhy na regulaci rekreačního a sportovního využívání území veřejností	16
3.6 Návrhy na vzdělávací a osvětové využití území	16
3.7 Návrhy na průzkum či výzkum a monitoring předmětu ochrany území	16
4. Závěrečné údaje	17
4.1 Předpokládané orientační náklady hrazené orgánem ochrany přírody podle jednotlivých zásahů (druhů činností)	17
4.2 Použité podklady a zdroje informací.....	17
4.3 Seznam používaných zkratk	19
4.4. Podklady pro plán péče zpracoval.....	19
5. Přílohy.....	20

1. Základní údaje o zvláště chráněném území

1.1 Základní identifikační údaje

evidenční číslo:	194
kategorie ochrany:	přírodní památka
název území:	Kozí vršek
druh právního předpisu, kterým bylo území vyhlášeno:	nařízení
orgán, který předpis vydal:	Agentura ochrany přírody a krajiny ČR
číslo předpisu:	<i>bude doplněno po vyhlášení</i>
datum platnosti předpisu:	<i>bude doplněno po vyhlášení</i>
datum účinnosti předpisu:	<i>bude doplněno po vyhlášení</i>

1.2 Údaje o lokalizaci území v rámci územně správního členění ČR

kraj:	Jihočeský
okres:	Tábor
obec s rozšířenou působností:	Soběslav
obec s pověřeným obecním úřadem:	Veselí nad Lužnicí
obec:	Vlkov
katastrální území:	Vlkov nad Lužnicí

Příloha:

M1 – Orientační mapa s vyznačením území

1.3 Vymezení území podle současného stavu katastru nemovitostí

Zvláště chráněné území:

Katastrální území: 784061, Vlkov nad Lužnicí

Číslo parcely podle KN	Číslo parcely podle PK nebo jiných evidencí	Druh pozemku podle KN	Způsob využití pozemku podle KN	Výměra parcely celková podle KN (m ²)	Výměra parcely v ZCHÚ (m ²)
534/5		ostatní plocha	zeleň	3758	3758
534/28		orná půda		1252	1252
Celkem					5010

Ochranné pásmo:

Katastrální území: 784061, Vlkov nad Lužnicí

Číslo parcely podle KN	Číslo parcely podle PK nebo jiných evidencí	Druh pozemku podle KN	Způsob využití pozemku podle KN	Výměra parcely celková podle KN (m ²)	Výměra parcely v OP (m ²)*
534/43		orná půda		863	863
534/1		orná půda		5439	1019

Číslo parcely podle KN	Číslo parcely podle PK nebo jiných evidencí	Druh pozemku podle KN	Způsob využití pozemku podle KN	Výměra parcely celková podle KN (m ²)	Výměra parcely v OP (m ²)*
534/3		orná půda		1507	327
534/2		orná půda		475	201
534/50		orná půda		2224	452
Celkem					2862

* výměra byla stanovena z geografických dat jako průnik dané parcely KN a polygonu ochranného pásma; bude zpřesněna po zaměření

Příloha:

M2 – Katastrální mapa se zákresem ZCHÚ a jeho ochranného pásma

1.4 Výměra území a jeho ochranného pásma

Druh pozemku	ZCHÚ plocha v ha	Vyhlášené OP plocha v ha	Způsob využití pozemku	ZCHÚ plocha v ha
lesní pozemky	–	–		
vodní plochy	–	–	zamokřená plocha	–
			rybník nebo nádrž	–
			vodní tok	–
trvalé travní porosty	–	–		
orná půda	0,1252	0,2862		
ostatní zemědělské pozemky	–	–		
ostatní plochy	0,3758	–	neplodná půda	–
			ostatní způsoby využití	0,3758
zastavěné plochy a nádvoří	–	–		
plocha celkem	0,5010	0,2862		

1.5 Překryv území s jiným typem ochrany

národní park:

NE

chráněná krajinná oblast (včetně zóny):

Třeboňsko, II. zóna

překryv s jiným typem ochrany:

CHOPAV Třeboňská pánev

mezinárodní statut ochrany:

Biosférická rezervace Třeboňsko

Natura 2000

ptačí oblast:

NE

evropsky významná lokalita:

NE

1.6 Kategorie IUCN

IV – území pro péči o stanoviště/druhy

1.7 Předmět ochrany ZCHÚ

1.7.1 Předmět ochrany ZCHÚ podle zřizovacího předpisu

Mozaika ekosystému suchého vřesoviště a trávníků písčin a mělkých půd, populace koniklece jarního (*Pulsatilla vernalis*) a skalní výchozy migmatitizované biotitické pararuly.

1.7.2 Předmět ochrany – současný stav

A. ekosystémy

ekosystém	podíl plochy v ZCHÚ (%)	popis ekosystému	kód předmětu ochrany*
T8.1. Suchá vřesoviště nížin a pahorkatin T5 Trávníky písčin a mělkých půd	3	obtížně fytoocenologicky klasifikovatelné silně degradované porosty vřesovišť a trávníků na mělkých písčitých a skeletovitých půdách s výskytem ostřice vřesovištní (<i>Carex ericetorum</i>) a čilimníku řezenského (<i>Chamaecytisus ratisbonensis</i>)	a

B. druhy

druh	stupeň ohrožení**	popis biotopu druhu v ZCHÚ a aktuální početnost nebo vitalita populace	kód předmětu ochrany*
koniklec jarní (<i>Pulsatilla vernalis</i>)	CR	suchý trávník s mělkou skeletovitou půdou při skalních výchozech, 17 rostlin v roce 2023, 12 rostlin v roce 2024	a

** stupeň ohrožení dle červených seznamů ČR: CR – kriticky ohrožený (Grulich & Chobot 2017)

C. útvary neživé přírody

útvár	geologická charakteristika	popis útvaru	kód předmětu ochrany*
skalní výchozy	migmatitizovaná biotitická pararula se sillimanitem a cordieritem proterozoického stáří (moldanubikum)	tři hlavní a několik drobných skalních výchozů (cca 70 m délky skalních hran) na návrší vystupujícího z roviny štěrkopískové terasy	a

*kód předmětu ochrany:

a = předmět ochrany spadá pod definici předmětu ochrany dle zřizovacího předpisu ZCHÚ

1.8 Cíl ochrany

A. ekosystémy

ekosystém	cíl ochrany	indikátory cílového stavu
T8.1. Suchá vřesoviště nížin a pahorkatin T5 Trávníky písčin a mělkých půd	Obnovení ekosystému suchého vřesoviště a navazujících trávníků písčin a mělkých půd s výskytem stabilní populace ostřice vřesovištní (<i>Carex ericetorum</i>).	<ul style="list-style-type: none">rozloha ekosystému 4200 m²úplná absence invazních druhů vytrvalých vyšších rostlinpřítomnost ostřice vřesovištní (<i>Carex ericetorum</i>)přítomnost čilimníku řezenského (<i>Chamaecytisus ratisbonensis</i>)

B. druhy

druh	cíl ochrany	indikátory cílového stavu
koniklec jarní (<i>Pulsatilla vernalis</i>)	Životascopná, prosperující a dlouhodobě udržitelná populace.	<ul style="list-style-type: none">každoroční přítomnost minimálně 20 rostlin

C. útvary neživé přírody

útvár	cíl ochrany	indikátory cílového stavu
skalní výchozy	Zachování současného stavu.	<ul style="list-style-type: none">zachování v půdorysu alespoň délky 70 m skalních hran

2. Rozbor stavu zvláště chráněného území s ohledem na předmět ochrany

2.1 Popis území a charakteristika jeho přírodních poměrů

2.1.1 Stručný popis území a jeho přírodních poměrů

Charakteristika území

Terénní vyvýšenina s maloplošnými výchozy skalního podloží na severním okraji obce Vlkov. Chráněna je od roku 1923 jako území, které bylo a je vymezeno na západě náspem železniční trati Veselí nad Lužnicí – České Velenice a na severu borovými lesy na písku. Na východní a jižní straně památky se původně (= v době, kdy bylo započato s ochranou) vyskytovala pole, dnes zarostlá náletovými dřevinami až lesem tvořeným převážně borovicí lesní (*Pinus sylvestris*), méně břízou bělokorou (*Betula pendula*) a dubem letním (*Quercus robur*).

Motivem k ochraně byl (dříve bohatý) výskyt koniklece jarního (*Pulsatilla vernalis*) s typickou doprovodnou vegetací suchých a teplejších otevřených stanovišť na mělkých a živinami chudých půdách. Dnes je většina území památky zarostlá duby a borovicemi, které jsou postupně odstraňovány. Centrální část bez stromového patra je jedním z posledních území skalního bezlesí v CHKO Třeboňsko.

Geologie, geomorfologie, pedologie

Přírodní památka (PP) leží v geomorfologickém celku Třeboňská pánev, v severní části podcelku Lomnická pánev (Chábera et al., 1985). Z geomorfologického hlediska se jedná o drobnou, ale v rovinatém terénu nápadnou vyvýšeninu východně od železniční trati, zvedající se o několik metrů nad okolí (nadmořská výška 417–422 m). V širším okolí (především ve směru VSV) se vyskytují další skalní výchozy a drobné jámové lomy (dlouhodobě porostlé převážně borovým lesem) a dále umělé odkryvy v zářezu železniční trati.

Podloží je tvořeno migmatizovanou biotitickou pararulou se sillimanitem a cordieritem proterozoického stáří (moldanubikum), která tvoří v centrální části PP výchozy a po jejím obvodu se nachází několik jam po těžbě kamene. Půda je značně skeletovitá mělká kambizem. Okraje PP, především na jihu a východě, leží na písčitých sedimentech (Chábera et al., 1985).

Flóra a vegetace

Podle regionálně fytogeografického členění České republiky leží PP ve fytogeografickém okrese 39 Třeboňská pánev, fytogeografického obvodu Českomoravské mezofytikum a fytogeografické oblasti Mezofytikum (Skalický, 1988).

Centrum území PP bylo původně pastvinou s chudými vřesovištními společenstvy nejspíše svazu suchých vřesovišť nížin a pahorkatin TEE01 *Euphorbio cyparissiae-Callunion vulgaris* (Krahulec, Chytrý & Härtel, 2007). Ta se dodnes dochovala jen v silně ochuzených a degradovaných fragmentech v centrální části při skalních výchozech. V současnosti je toto centrální území více než z 60 % pokryto porostem dřevin s výraznou převahou dubu letního (*Quercus robur*), s příměsí borovice lesní (*Pinus sylvestris*), jejichž část v západní části památky v předchozích letech uschla, a s vtroušenou břízou bělokorou (*Betula pendula*). Stromový porost je v západní části PP (dílní plocha 1) silně rozvolněný (po předchozím kácení nebo vývratech), ve východní, severní a jihovýchodní části (dílní plocha 2) je víceméně zapojený a přecházející do okolních náletů dřevin a na severním okraji i lesa. V bylinném patře této části dominuje kostřava ovčí (*Festuca ovina* s. l.) a v posledních letech především metlička křivolaká (*Avenella flexuosa*), ostrůvkovitě vřes obecný (*Calluna vulgaris*). Patrný je proces šíření ostružiníků (*Rubus* sp. div.). Na skalních odkryvech v blízkosti železniční trati roste hojně janovec metlatý (*Cytisus scoparius*), který se šíří po celé PP, stejně jako třtina křovištní

(*Camagrostis epigejos*). Na mělkých půdách se pravidelně vyskytuje mochna jarní (*Potentilla tabernaemontani*), ostřice jarní (*Carex caryophylla*), osívka jarní (*Erophila verna*), hvozdík kropenatý (*Dianthus deltoides*), pavinec horský (*Jasione montana*) a několik rostlin koniklece jarního (*Pulsatilla vernalis*) a ostřice vřesovištní (*Carex ericetorum*). Na hlubších půdních horizontech se vyskytují porosty se zběhovcem lesním (*Ajuga genevensis*), ostřicí kulkonosnou (*Carex pilulifera*) a jahodníkem obecným (*Fragaria vesca*). Skalním výchozům dominuje silenka nadmutá (*Silene vulgaris*) a roste zde i čilimník řezenský (*Chamaecytisus ratisbonensis*) a sleziník severní (*Asplenium septentrionale*).

Oblasti po okrajích PP, na východě a především jihu (dílečkové plochy 3 a 4), leží na písčitých půdách a byly historicky využívány jako pole – vedené v katastru nemovitostí jsou dosud jako orná půda. Na jejich písčité půdě se v minulosti vyskytovaly dnes kriticky ohrožené druhy jako např. drobyšek nejmenší (*Centunculus minimus*) (Prach, 1999). Dnes je většina této oblasti zarostlá náletovými dřevinami, mezi nimiž dominuje borovice lesní (*Pinus sylvestris*) s vtroušenou břízou bělokorou (*Betula pendula*). V jejich podrostu se dochovaly zbytky psamofytické vegetace s dominantní kostřavou ovčí (*Festuca ovina* s. l.) a druhy, které jsou sdílené s ekosystémem předmětu ochrany PP, např. pavinec horský (*Jasione montana*) nebo chmerek vytrvalý (*Scleranthus perennis*) (www.pladias.org).

Při floristické inventarizaci (Lepší, 2021) bylo nalezeno celkem 114 taxonů cévnatých rostlin. Z toho byly zaznamenány 3 taxony uvedené v Červeném seznamu České republiky (Grulich & Chobot, 2017) – čilimník řezenský (*Chamaecytisus ratisbonensis*), koniklece jarní (*Pulsatilla vernalis*), tis červený (*Taxus baccata*). Jako validovaný nález uvádějí k roku 2014 Koutecký, Hošťálková a Bílek v www.pladias.org kociánek dvoudomý (*Antennaria dioica*), který nebyl ověřen v roce 2021 při floristickém inventarizačním průzkumu ani při detailní revizi výskytu cévnatých rostlin v PP na podzim 2023 a jaře 2024.

(Druhy uvedené v této kapitole viz citovaný inventarizační průzkum a literatura, NDOP a vlastní šetření.)

Houby

Během průzkumu makromycet, který proběhl v roce 2021 (Pravda, 2022) bylo zjištěno 94 druhů. Nejhojněji jsou zde zastoupeny holubinky rodu *Russula* (12 druhů). Identifikováni byli jedinci čtyř druhů červeného seznamu: holubinka hájová (*Russula decipiens*), kukmák myší (*Volvariella murinella*), liškovec spáleništní (*Faerberia carbonaria*) a slizoporka dvoubarvá (*Gloeoporus dichrous*).

Fauna

Vzhledem k malé rozloze nelze hovořit o specifické fauně území.

Během průzkumu fytofágních a epigeických brouků, který proběhl v roce 2019 (Křivan, 2019) bylo zjištěno 135 druhů brouků. Z toho 2 druhy jsou zařazeny mezi ZCHD a 4 druhy jsou uvedeny v různých kategoriích Červeného seznamu bezobratlých (Hejda et al., 2017). Zjištěny byly převážně běžné druhy lesních okrajů a smíšených lesů charakteristické pro oblast Třeboňska. Částečně jsou zastoupeny také druhy suchých nelesních stanovišť a porostů náletových dřevin. Ze střevlíkovitých brouků patří k významnějším druhům např. *Amara makolskii* nebo *Harpalus smaragdinus*. Fytofágní skupiny hmyzu jsou zastoupeny převážně běžnými druhy vázanými na dřeviny. K vzácnějším zjištěným druhům mandelinek patří krytohlav *Cryptocephalus parvulus* vázaný na břízy. Na vřesu byl zjištěn vzácný nosatec *Micrelus ericae*. Nehojný a sporadicky nacházený je nosatec *Ophrohinus suturalis*, který žije na různých druzích česneků. K zajímavějším saproxylickým druhům patří například krasec *Agrilus betuleti* žijící na břízách nebo na stromové houby vázaný *Mycetophagus multipunctatus*.

2.1.2 Přehled zvláště chráněných a významných ohrožených druhů rostlin, hub a živočichů

druh	kategorie podle vyhlášky č. 395/1992 Sb. *	stupeň ohrožení**	popis biotopu druhu v ZCHÚ a aktuální početnost nebo vitalita populace, další poznámky
Cévnaté rostliny			
koniklec jarní (<i>Pulsatilla vernalis</i>)	KO	CR	suchý trávník s mělkou skeletovitou půdou při skalních výchozech; v roce 2024 12 rostlin
ostřice vřesovištní (<i>Carex ericetorum</i>)	-	EN	suchý trávník s mělkou skeletovitou půdou při skalních výchozech; v roce 2023 nižší jednotky rostlin
tis červený (<i>Taxus baccata</i>)	SO	VU	dřevinné porosty; 2 jedinci nejspíše zplanělí z kultury
čilimník řezenský (<i>Chamaecytisus ratisbonensis</i>)	-	NT	skalní výchozy a přilehlé suché trávníky s mělkou skeletovitou půdou; v roce 2023 cca 20 rostlin
Houby			
Makromycety			
holubinka hájová (<i>Russula decipiens</i>)	-	EN	pod dubem v dubovém listí; vzácně
kukmák myší (<i>Volvariella murinella</i>)	-	EN	pod dubem v dubovém listí; vzácně
liškovec spáleništní (<i>Faerberia carbonaria</i>)	-	EN	lesní spáleniště; vzácně
slizoporka dvoubarvá (<i>Gloeoporus dichrous</i>)	-	VU	odumřelá dubová větev; vzácně
Živočichové			
Bezobratlí			
Motýli			
hrotnokřídlec lesní (<i>Phymatopus hecta</i>)	-	VU	les; ojediněle
modrásek nejmenší (<i>Cupido minimus</i>)	-	VU	výslunné suché místo; vzácně
soumračník čárkovaný (<i>Hesperia comma</i>)	-	VU	výslunná suchá místa s kostravou ovčí (<i>Festuca ovina</i> s. l.); ojediněle
hřbetozubec plachý (<i>Peridea anceps</i>)	-	NT	les; vzácně
ostruháček ostružinový (<i>Callophrys rubi</i>)	-	NT	výslunné místo; ojediněle
vřetenuška štírovníková (<i>Zygaena angelicae</i>)	-	NT	výslunné místo; ojediněle
Brouci			
polník březový (<i>Agrilus betuleti</i>)	-	VU	vývoj probíhá pod kůrou usychajících bříz na osluněných místech; vzácně
krytohlav <i>Cryptocephalus parvulus</i>	-	VU	březové porosty; vzácně
<i>Mycetophagus multipunctatus</i>	-	NT	na plodnicích dřevokazných hub na listnatých dřevinách; vzácně
polník <i>Agrilus cuprescens</i>	-	NT	v porostu růží a ostružiníků; roztroušeně
svižník polní (<i>Cicindela campestris</i>)	O	-	otevřená stanoviště s odkrytou půdou; hojně
zlatohlávek tmavý (<i>Oxythyrea funesta</i>)	O	-	otevřená místa; výskyt pravidelný
Obratlovci			

druh	kategorie podle vyhlášky č. 395/1992 Sb. *	stupeň ohrožení**	popis biotopu druhu v ZCHÚ a aktuální početnost nebo vitalita populace, další poznámky
Plazi			
ještěrka obecná (<i>Lacerta agilis</i>)	SO	EN	výslunná místa; vzácně
slepýš křehký (<i>Anguis fragilis</i>)	SO	NT	výslunná místa; vzácně

* podle vyhlášky č. 395/1992 Sb. v platném znění: KO – kriticky ohrožený, SO – silně ohrožený, O – ohrožený.

** **dle červených seznamů ČR** (cévnaté rostliny, houby, bezobratlí, obratlovci): CR – kriticky ohrožený, EN – ohrožený, VU – zranitelný, NT – téměř ohrožený.; dle Grulich & Chobot (2017), Holec & Beran (2006), Chobot & Němec (2017), Hejda et al. (2017)

2.1.3 Výčet a popis významných přirozených disturbančních činitelů působících v území v minulosti a současnosti

a) abiotické disturbanční činitele

Hlavním disturbančním činitelem, který se v posledních několika letech projevuje, jsou vlny letních veder, za snížených úhrnů srážek, což vede k intenzivnímu vysychání půdy. Z hlediska naplňování dlouhodobých cílů ochrany území jde ale o přirozenou součást vývoje tohoto typu ekosystému a důsledky se neprojevují ve společenstvu zcela negativně – cílové společenstvo je vázáno na teplejší a sušší stanoviště, než je průměr regionu a výskyt ostřice vřesovištní (*Carex ericetorum*) i čilimníku řezenského (*Chamaecytisus ratisbonensis*) by neměl nijak ohrozit. Na druhou stranu generativní rozmnožování koniklece jarního (*Pulsatilla vernalis*) by ohroženo být mohlo, neboť dlouhotrvající sucha neumožní rostlinám prokořenit do větších hloubek se stabilnější teplotou a dostatkem vláhy. Dalším problémem přežívání koniklece jsou vlhké zimy bez sněhové pokrývky, které vedou k uhnívání především semenáčků a mladých rostlin.

b) biotické disturbanční činitele

Asi nejvýznamnějším biotickým činitelem je rozšiřování invazivního janovce metlatého (*Cytisus scoparius*) a expanzivních druhů, jako jsou ostružiníky (*Rubus* sp. div.), třtina křovištní (*Camagrostis epigejos*), ořešák královský (*Juglans regia*) a z kultury zplanělé skalníky (*Cotoneaster* sp.). Potenciálním disturbančním činitelem je vysoký stav černé zvěře a srnců v širším okolí památky a přemnožení hlodavců, kteří jsou nebezpečím především v zimních měsících pro konklec jarní (*Pulsatilla vernalis*).

2.2 Historie využívání území a zásadní pozitivní i negativní vlivy lidské činnosti v minulosti a současnosti

a) ochrana přírody

Území PP se nachází ve 2. zóně CHKO Třeboňsko (vyhlášené v roce 1979 a bylo už v roce 1977 zařazené mezi biosférické rezervace UNESCO v rámci programu Člověk a biosféra). Nicméně ochrana území je podstatně starší. Právním aktem ochrany je Výnos Ministerstva školství a národní osvěty Čs. republiky čj. 143.547 k 31. 12. 1933, který potvrzuje zřízení „rezervace“ v roce 1923 (přesné datum neuvedeno). Tehdy došlo k zakoupení lokality ministerstvem školství a národní osvěty pro Československou botanickou společnost – ochrana formou dohody s majitelem. Státní pozemkový fond pod číslem 23288/24v ze dne 30. 4. 1924 uvádí území již jako chráněné.

Důvodem přehlášení Přírodní památky Kozí vršek v roce 2025 je nově definovaný předmět ochrany, nutnost stanovení nových podmínek ochrany, nového vymezení PP a nového vymezení ochranného pásma PP. Plán péče je platný do roku 2034.

b) lesní hospodářství

Území nebylo nikdy evidováno jako lesní půda a nebylo lesnický plánovaně obhospodařováno. Po upuštění od pastvy ve 2. polovině 20. století však území PP spontánně zarůstá dřevinami a získalo na větší části lesní charakter. V současnosti jsou průběžně v západní části dřeviny odstraňovány, ale řízené lesní hospodaření zde neprobíhá.

c) zemědělské hospodaření

Před vyhlášením a v první polovině 20. století byla centrální část území s kamennými výchozy pasena (název lokality je odvozen od pastviny pro kozy), která udržovala prostor jako bezlesí s charakterem suchého vřesoviště s vtroušenými keři a průběžně regulovala nálety dřevin. Tím mimo jiné vytvářela optimální podmínky pro výskyt koniklece jarního (*Pulsatilla vernalis*). Písečné okraje byly součástí sousedních oraných pozemků. Po opuštění pastviny a upuštění od orby nebyla lokalita nijak zemědělsky využívána.

d) jiné způsoby využívání

V minulosti (cca do 60. let 20. století) bylo území ovlivňováno požáry způsobenými jiskrami z projíždějících parních lokomotiv. Ačkoliv z hlediska celé lokality působily požáry na první pohled destruktivně, podílely se na údržbě bezlesí nezbytného pro zachování podmínek pro koniklece jarní (*Pulsatilla vernalis*). Po zavedení motorových lokomotiv tento faktor odpadl.

V minulosti byly koniklece poškozovány rovněž zahrádkáři, kteří rostliny vyrýpávali a přenášeli na zahradní skalky. Z tohoto důvodu bylo upuštěno od oplocování rostlin drátěnými kryty, aby se na místa výskytu zbytečně neupozorňovalo (kryty kromě toho znesnadňovaly odstraňování nevhodné vegetace a navátého listí z okolí konikleců).

2.3 Související plánovací dokumenty, správní akty a opatření obecné povahy

- Plán péče o CHKO Třeboňsko na období 2018–2027
- V rámci platného územního plánu Vlkov z roku 2011 i v rámci dalších územně-plánovacích dokladů (Zásady územního rozvoje Jihočeského kraje, Územní studie Třeboňsko-Novohradsko) je území respektováno jako maloplošné zvláště chráněné území, součást nezastavěného území obce Vlkov.

2.4 Současný stav zvláště chráněného území a přehled dílčích ploch

2.4.1 Základní údaje o plochách mimo lesní pozemky

Přílohy:

T1 – Popis dílčích ploch a objektů mimo lesní pozemky a výčet plánovaných zásahů v nich

M3 – Mapa dílčích ploch a objektů

2.4.2 Základní údaje o útvarech neživé přírody

Útvary neživé přírody jsou přirozené skalní výchozy migmatitizované biotitické pararuly se sillimanitem a cordieritem proterozoického stáří (moldanubikum). Jedná se o soubor tří větších

a několika drobných výchozů podložní horniny, tvořících hrany, vyplněné terasovitě uspořádanými trávnickými se silně skeletovitými mělkými půdami. Délka hran činí 70 m.

Přílohy:

T1 – Popis dílčích ploch a objektů mimo lesní pozemky a výčet plánovaných zásahů v nich

M3 – Mapa dílčích ploch a objektů

2.5 Souhrnné zhodnocení stavu předmětů ochrany, výsledků předchozí péče, dosavadních ochranných zásahů do území a závěry pro další postup

A. ekosystémy

ekosystém:	T8.1. Suchá vřesoviště nížin a pahorkatin, T5 Travníky písčin a mělkých půd	
indikátory cílového stavu	aktuální hodnoty indikátorů a zhodnocení stavu a trendu vývoje ekosystému ve vztahu k provedené péči a působícím vlivům	
rozloha ekosystému 4200 m ²	Mozaika biotopů T8.1 a T5 v degradované podobě (v rámci aktualizace VBM mapován jako L7.1) zaujímá v současnosti cca 120 m ² v dílčí ploše 1, její setrvalý stav se daří udržovat jen na části rozlohy managementovými zásahy. Napomoci by mělo rozšíření rozlohy bezlesí v dílčích plochách 1, 2 a 3. Ekosystému doposud nebyla věnována samostatná pozornost a dřívější zásahy, jejichž cílem bylo udržení populace koniklece jarního (<i>Pulsatilla vernalis</i>), se ukázaly být pro ekosystém nedostatečné. Bez rozsáhlejšího zásahu a následného stálého managementu, který zajistí především redukci stromového patra a pravidelné odstraňování biomasy, nebude možno ekosystém na lokalitě udržet.	
	stav:	špatný
	trend vývoje:	setrvalý
úplná absence invazních druhů vytrvalých vyšších rostlin	Především v západní části přírodní památky se vyskytují vyšší desítky rostlin janovce metlatého (<i>Cytisus scoparius</i>), který se dále šíří a stávající management spočívající pouze v péči o koniklece jarní v dílčí ploše 1 nevedl k jeho eradikaci.	
	stav:	zhoršený
	trend vývoje:	zhoršující se
přítomnost ostrice vřesovištní (<i>Carex ericetorum</i>)	Populace ostrice vřesovištní (<i>Carex ericetorum</i>) je velmi slabá, čítající nižší jednotky rostlin, stávajícím managementem se daří bránit vyhynutí druhu na lokalitě.	
	stav:	špatný
	trend vývoje:	setrvalý
přítomnost čilimníku řezenského (<i>Chamaecytisus ratisbonensis</i>)	Populace čilimníku řezenského (<i>Chamaecytisus ratisbonensis</i>) je stabilní, čítající cca 20 rostlin.	
	stav:	dobrý
	trend vývoje:	setrvalý

B. druhy

druh:	koniklece jarní (<i>Pulsatilla vernalis</i>)
indikátory cílového stavu	aktuální hodnoty indikátorů a zhodnocení stavu a trendu vývoje druhu ve vztahu k provedené péči a působícím vlivům

každoroční přítomnost minimálně 20 rostlin	<p>Původní populace koniklece na lokalitě vyhnula v roce 2016, bohužel žádná z rostlin nebyla před vyhnutím umístěna do <i>ex situ</i> kultivace. Nicméně z posledních rostlin na lokalitě byla sesbírána semena a napěstovány rostliny, které jsou přímými potomky původních rostlin v 1. generaci. Jejich repatriaci se podařilo populaci obnovit. V posledních letech se na lokalitě nachází 10–15 rostlin.</p> <p>Spontánní obnova populace byla sice po repatriaci zaznamenána, nicméně zůstává slabá (podle údajů ČBS z výsevu semen prvních vysazených jedinců v r. 2020 vzešlo 9 jedinců, do roku 2024 jich přežilo 7, z nichž některé kvetou; z výsevu v r. 2022 vzešlo 15 jedinců, v roce 2023 bylo registrováno 11, z nichž do roku 2024 přežili 2; v roce 2023 byli registrováni 3 spontánně se uchyтивší jedinci, v roce 2024 1). Proto je populace nepravidelně posilována jedinci z kultury. Bez <i>ex situ</i> ochrany se prozatím čistě managementovými zásahy v biotopu daří populaci udržet jen s velkými obtížemi. Repatriace rostlin a výsevy však zdá se umožňují dlouhodobější udržení výskytu rostlin na lokalitě a bude v nich nutné pokračovat.</p> <p>K samostatné obnově populace by mohlo přispět rozšíření vhodných mikrostanovišť rozšířením bezlesí v dílčích plochách 1, 2 a 3 a kromě stávajícího vyhrabávání listí a stařiny přistoupit ke kosení a kompletnímu odklizení pokosené biomasy.</p>
stav:	špatný
trend vývoje:	setrvalý

C. útvary neživé přírody

útvary neživé přírody:	skalní výchozy
indikátory cílového stavu	aktuální hodnoty indikátorů a zhodnocení stavu a trendu vývoje útvaru neživé přírody ve vztahu k provedené péči a působícím vlivům
zachování v půdorysu alespoň délky 70 m skalních hran	<p>Skalní hrany, především ty v zástinu, přerůstají velkými druhy – jimi a opadem listí a jehličí dochází k „zazemňování“ plochy a ztrátě skalních výchozů nad povrch půdy. Dosáhnout zlepšení stavu je možné aplikací managementu vyhrabávání listí a stařiny na skalních hranách.</p>
stav:	dobrý
trend vývoje:	zhoršující se

Zásahy ze strany orgánů ochrany přírody a majitele pozemku 534/5 jsou na základě předchozích plánů péče podřízeny zachování vhodných podmínek pro existenci koniklece jarního (*Pulsatilla vernalis*) a jsou zaměřeny především na vyhrabávání akumulované organické hmoty, listového opadu a na odstraňování náletů dřevin a vyšší vegetace. Tyto zásahy do jisté míry nahrazují dřívější pastvu. V nepravidelných intervalech bylo od roku 2016 na lokalitě majitelem pozemku 534/5 prováděno posilování populace koniklece výsadbou nových rostlin vypěstovaných ze semen odebraných z místní populace. Na lokalitě bylo zkoušeno i narušování půdního povrchu a vysévání zralých semen koniklece *in situ*, ale nepříliš úspěšně (viz předchozí tabulka), a také plodné rostliny nebyly schopny na lokalitě významnějšího samovolného generativního šíření (viz předchozí tabulka k bodu B). Na jaře r. 2016 došlo v důsledku extrémního srážkového deficitu v letech 2014–2015 k odumření a uschnutí posledního původního matečného trsu koniklece. Na podzim r. 2016 (říjen) došlo k první výsadbě ze semen rozpěstovaných odrostlých semenáčků koniklece jarního z původní místní populace panem Janem Blahovcem a k obnovení přítomnosti koniklece na lokalitě. Po tomto roce bylo provedeno několik dalších reintrodukcí rostlin pocházejících ze semen původních exemplářů rostlin.

2.6 Stanovení prioritních zájmů ochrany území v případě jejich možné kolize

Prioritním zájmem je udržení a rozšiřování předmětů ochrany – ekosystému suchého vřesoviště a trávníků písčin a mělkých půd, udržení (popřípadě zvětšování) populace koniklece jarního (*Pulsatilla vernalis*) a zachování skalních výchozů. Z hlediska předmětů ochrany je zásadní

rozšíření bezlesí na dílčí plochy 1, 2 a 3. Potenciální následné rozšiřování dřevin je nežádoucí a jejich ochrana podle § 7 zákona 114/1992 Sb. popřípadě dalších předpisů zde představuje výrazně nižší zájem.

3. Plán zásahů a opatření

3.1 Výčet, popis a lokalizace navrhovaných zásahů a opatření v ZCHÚ

3.1.1 Rámcové zásady péče o ekosystémy a jejich složky nebo zásady jejich jiného využívání

a) péče o ekosystémy mimo lesní pozemky

Rámcová směrnice péče o ekosystémy mimo lesní pozemky

Ekosystém	T8.1. Suchá vřesoviště nížin a pahorkatin, T5 Trávníky písčin a mělkých půd
Typ managementu	Kácení volné zeleně rostoucí mimo les (ZE04a-h)
Vhodný interval	jednorázově na počátku platnosti plánu péče
Minimální interval	-
Prac. nástroj / hosp. zvíře	motorová pila
Kalendář pro management	listopad–únor
Upřesňující podmínky	Cílem zásahu je uvedení celých dílčích ploch 1, 2 a 3 do stavu v čase prvního vyhlášení památky. V dílčích plochách 1, 2 a 3 je možné ponechat několik borovic vytvářející bloudivý stín a ojedinělého dubu k uchování hub. Vyřezané dřeviny budou odstraněny z ošetřených ploch mimo PP a dále využity např. jako palivové dřevo nebo štěpka.

Ekosystém	T8.1. Suchá vřesoviště nížin a pahorkatin, T5 Trávníky písčin a mělkých půd
Typ managementu	Seč křovinořezem (ZC04b)
Vhodný interval	1× za rok
Minimální interval	1× za rok
Prac. nástroj / hosp. zvíře	vyžinač/křovinořez, hrábě, vidle
Kalendář pro management	červenec–srpen, po odplození koniklece
Upřesňující podmínky	V dílčích plochách 1, 2 a 3. Při kosení se aktivně vyhýbat vřesu obecnému, konikleci jarnímu a čilimníku řezenskému a kosit v různých výškách porostu. Pokosená biomasa bude odvezena na místo dalšího využití.

Ekosystém	T8.1. Suchá vřesoviště nížin a pahorkatin, T5 Trávníky písčin a mělkých půd
Typ managementu	Vytrhávání bylin a dřevin (LI01e) – Vytrhávání rostlin janovce metlatého a dalších invazivních druhů vytrvalých cévnatých rostlin a jejich odvoz
Vhodný interval	1× za rok do vymizení
Minimální interval	1× za 2 roky
Prac. nástroj / hosp. zvíře	motyka, rýč
Kalendář pro management	duben–říjen
Upřesňující podmínky	Nutná je identifikace rostlin janovce metlatého a jejich odlišení od čilimníků řezenského a černajícího. Základem je odstranění všech rostlin i s kořeny podrýváním nebo vykopáváním. Po zásahu provádět monitoring opětovného výskytu.

Ekosystém	T8.1. Suchá vřesoviště nížin a pahorkatin, T5 Trávníky písčin a mělkých půd
Typ managementu	Pastva extenzivní (ZC02a) – přepasení otav
Vhodný interval	1× za 2 roky
Minimální interval	1× za 5 roky
Prac. nástroj / hosp. zvíře	koza, ovce
Kalendář pro management	VIII–X

Upřesňující podmínky	Management je v případě zájmu majitelů pozemků v PP plánován s cílem blokování opětovné sukcese k zapojeným keřovým až lesním porostům, ke které došlo po upuštění od pastvy pozemků PP. V případě zjištění poškozování předmětů ochrany pastvou, bude od pastvy upuštěno. Pastva bude probíhat podle SPPK D02_003:_2021.
----------------------	---

Ekosystém	T8.1. Suchá vřesoviště nížin a pahorkatin, T5 Travníky písčin a mělkých půd
Typ managementu	Vypalování (ZC06a)
Vhodný interval	1× za 5 let
Minimální interval	1× za 10 let
Prac. nástroj / hosp. zvíře	sirky/zapalovač
Kalendář pro management	srpen–září
Upřesňující podmínky	Imitace původního managementového faktoru podél železnice v dílčích plochách 1 a 2. Dodržet platnou legislativu.

Dílčí plochu 3 je možné využít jako vhodnou plochu pro *inter situs* ochranu psamofytů a teplomilných rostlinných druhů severní poloviny CHKO Třeboňsko.

V rámci přípravy projektu, schvalovacího procesu a realizace stavební akce “Optimalizace IV. železničního koridoru Veselí nad Lužnicí – České Velenice”, je nutné stanovit podmínky ochrany přírody tak, aby nedošlo k poškození předmětu ochrany MZCHÚ. Zejména je nutno vyloučit terénní změny, pojezdy techniky, skladování odpadů a stavebních materiálů a aplikaci chemických prostředků přímo na území MZCHÚ a v jeho těsné blízkosti. Zásahy do dřevin z důvodů ochrany elektrické troleje je možné sladit se zájmy ochrany přírody. Sloupy elektrické troleje musí být umístěny mimo MZCHÚ. V době stavební akce na železnici je vhodné západní část MZCHÚ dočasně oplotit.

b) péče o populace a biotopy rostlin a hub

Pro druhy vyšších rostlin mimo koniklece jarní (*Pulsatilla vernalis*) je péče řešena v rámci péče o celý ekosystém. Z hlediska ochrany přírody je péče o populace a biotopy rostlin tvořena především aktivitami blokujícími sukcesí směřující k lesnímu uzavřenému biotopu. Dalším ohrožením pro druhy rostlin je zarůstání invazivními a expanzivními druhy – toto je řešeno taktéž návrhy typu managementu pro ekosystém.

Zvláštní péči vyžaduje koniklece jarní (*Pulsatilla vernalis*). V jeho případě, jako druhového předmětu ochrany PP, je plánovaná speciální péče dvěma způsoby (kromě péče o ekosystém jeho výskytu):

1. Ruční vyhrabávání stařiny a listí včetně narušení plošek půdního povrchu u rostlin koniklece jarního (*Pulsatilla vernalis*) prováděné ručními nástroji 1× ročně v termínu prosinec–únor (činnost ZC08d Vyhrabávání stařiny a mechorostů ručně), při práci je potřeba pracovat opatrně, aby nedošlo ke zbytečnému poškození případně již rašících rostlin. Většina biomasy bude odklizená během péče o biotop kosením křovinořezem.
2. *Ex situ* kultivace koniklece jarního (*Pulsatilla vernalis*) podle pravidel stanovených certifikovanými metodikami MŽP, zejména Metodiky zachování rostlinného genofundu rostlin (Sekerka et al., 2021) a Metodiky zachování genofundu klonálních rostlin *ex situ* (Sekerka et al., 2022) ve specializovaných zařízeních věnujících se *ex situ* kultivacím původních ohrožených rostlin (činnost PD05c Tkáňová kultura, kultivace, pěstování, chov v zajetí, uchovávání vzorků (semena, DNA) v genobance).
3. Výsadba koniklece jarního z autochtonní kultury (2–5ti leté rostliny) v termínu září–říjen 1× ročně (nebo minimálně 1× za 5 let); výsadba bude provedena ručně interně pracovníky Správy CHKO Třeboňsko, plán předpokládá výsadbu cca. 10 rostlin v jedné etapě.

Péče o houby v PP je namnoze v přímém rozporu s péčí o zájmové druhy vyšších rostlin. Především vyhrabávání listí a stařiny neumožňuje růst hub, nicméně bude pro ně ponechán dostatečný prostor v dílčích plochách 2 a 3 pod soliterně ponechanými stromy.

c) péče o populace a biotopy živočichů

Vzhledem k rozloze a charakteru území se nenavrhují žádná zvláštní opatření v péči o živočichy. Management zaměřený na vytváření podmínek pro ekosystémový a druhový předmět ochrany zároveň zajistí podmínky pro výskyt řady druhů živočichů vázaných na teplá a suchá stanoviště.

d) péče o útvary neživé přírody

Základem péče o útvary neživé přírody je odstraňování stařiny a vyhrabávání listí zabraňujících „zazemňování“ hran skalních výchozů prováděné ručními nástroji společně s touto činností vázanou na péči o koniklec jarní.

3.1.2 Podrobný výčet navrhovaných zásahů a činností v území

b) útvary neživé přírody

a) ekosystémy mimo lesní pozemky

Přílohy:

T1 – Popis dílčích ploch a objektů mimo lesní pozemky a výčet plánovaných zásahů v nich

M3 – Mapa dílčích ploch a objektů

Přílohy:

T1 – Popis dílčích ploch a objektů mimo lesní pozemky a výčet plánovaných zásahů v nich

M3 – Mapa dílčích ploch a objektů

3.2 Zásady hospodářského nebo jiného využívání ochranného pásma včetně návrhu zásahů a přehledu činností

OP by nemělo být hospodářsky využíváno a mělo by být ponecháno přirozené sukcesi borového lesa na písku. Případný výskyt invazivních druhů v OP by měl být aktivně eliminován.

3.3 Zaměření a vyznačení území v terénu

Pozemkové parcely tvořící vnější hranici ZCHÚ by bylo žádoucí geodeticky vytýčit v terénu a osadit v lomových bodech mezníky. Celkem se jedná o cca 336 běžných metrů hranic, umístěno bude 8 plastových mezníků s hřebem.

Vyznačení ZCHÚ v terénu bude nadále prováděno zákonným způsobem pomocí hraničních tabulí s malým státním znakem (maximálně 2 přístupová místa) a pruhového značení na stromech nebo kulech po obvodu území.

3.4 Návrhy potřebných administrativně-správních opatření v území

a) vyhlášovací dokumentace

Bez návrhů, území je nově vyhlášeno.

b) návrhy potřebných správních rozhodnutí o výjimkách, povoleních nebo souhlasech

Pro provádění aktivních opatření spočívajících v pěstování rostlin ze semen místní populace koniklece jarního (*Pulsatilla vernalis*) a zpětného vysazování na lokalitu je potřebná výjimka ze základních ochranných podmínek zvláště chráněného druhu v kategorii kriticky ohrožený. Kácení dřevin rostoucích na nelesním pozemku bude prováděno v režimu povolení nebo oznámení kácení v souladu s příslušnými ustanoveními zákona 114/1992 Sb. a prováděcí vyhlášky.

Potenciální vypalování bude prováděno s náležitou péčí a v souladu s platnou legislativou.

c) ostatní

Nejsou.

3.5 Návrhy na regulaci rekreačního a sportovního využívání území veřejností

Území není určeno ani vybaveno pro rekreační ani sportovní využívání. Pro veřejnost není území sice uzavřeno (neexistuje zde zákonem podložený zákaz vstupu), ani není oploceno, veřejnost však není do území žádným způsobem cíleně naváděna, takže prakticky je pohyb osob málo četný. Případný vandalismus a zcizování rostlin je nutno řešit v rámci dozoru.

3.6 Návrhy na vzdělávací a osvětové využití území

Vzdělávací využití území zahrnuje jeho propagaci v informačních materiálech Správy CHKO Třeboňsko a v botanické literatuře a na občasně odborně zaměřené exkurze (ČBS, AOPK). Na hraničnících s malým státním znakem označujících MZCHÚ je od roku 2014 umístěna standardní dodatková tabulka se základními informacemi. Instalace velké informační tabule se neplánuje – k území PP neexistuje žádná oficiální přístupová komunikace. Upozorňování na konkrétní výskyt rostlin koniklece jarního přímo v místě samém není vhodné, neboť by mohlo iniciovat krádeže nebo poškozování rostlin.

3.7 Návrhy na průzkum či výzkum a monitoring předmětu ochrany území

Navrhované průzkumy:

- vegetace a flóra podle aktuálně platných předpisů AOPK – 1× za období platnosti plánu péče (Správa CHKO Třeboňsko)
- IP bezobratlí – 1× za období platnosti plánu péče podle doporučení odborníků (externě – PPK)

Monitoring:

- monitoring koniklece jarního – každoročně, sterilní i fertilní jedinci (ČBS jako majitel pozemku s výskytem koniklece)
- sledování zvolených indikátorů

4. Závěrečné údaje

4.1 Předpokládané orientační náklady hrazené orgánem ochrany přírody podle jednotlivých zásahů (druhů činností)

Druh zásahu (činnost)	Odhad množství (např. plochy)	Četnost zásahu za období plánu péče	Orientační náklady za období platnosti plánu péče (Kč)
ZE04a-h: Kácení volně zeleně rostoucí mimo les; dílčí plocha 1, popřípadě dílčí plochy 2 a 3	150 ks	1×	450 000,-
ZC04b: Seč křovinořezem; dílčí plochy 1, popřípadě dílčí plochy 2 a 3, včetně odklizení a odvozu biomasy	0,44 ha	10×	240 000,-
LI01e: Vytrhávání bylin a dřevin; likvidace janovce metlatého, dílčí plocha 1, popřípadě dílčí plochy 2, 3, 4 a OP	0,20 ha	5×	30 000,-
ZC02a: Pastva extenzivní; v dílčích plochách 1, 2 a 3, následující po zásahu ZC04b	0,44 ha	9×	90 000,-
ZC06a: Vypalování; vybraná místa v dílčích plochách 1 a 2	0,04 ha	2×	8 000,-
ZC08d: Vyhrabávání stařiny a mechorostů ručně; jen místa s výskytem koniklece v dílčí ploše 1	100 m ²	10×	10 000,-
PD05c: Tkáňová kultura, kultivace, pěstování, chov v zajetí, uchovávání vzorků (semena, DNA) v genobance; zahrnující rozmnožování a pěstování koniklece jarního (<i>Pulsatilla vernalis</i>) na odborném pracovišti včetně dodání rostlin Správě CHKO Třeboňsko	5 ks	10×	10 000,-
Obnova hraničnicků a pruhového značení po obvodu ZCHÚ	cca 0,35 km	1×	15 000,-
N á k l a d y c e l k e m (Kč)			853 000,-

Předpokládané orientační náklady jsou stanoveny pouze s ohledem na § 68 odst. 3 zákona č. 114/1992 Sb. Finančně-právní stránka je vždy řešena až před realizací konkrétních zásahů.

4.2 Použité podklady a zdroje informací

- AOPK ČR, 2023: Nálezová databáze ochrany přírody [online]. – Agentura ochrany přírody a krajiny České republiky, [cit. prosinec 2023]. Dostupné z: <http://portal.nature.cz>
- AOPK ČR, 2023: Ústřední seznam ochrany přírody [online]. – Agentura ochrany přírody a krajiny České republiky, [cit. prosinec 2023]. Dostupné z: <http://drusop.nature.cz>
- ALBRECHT J. et al., 2003: Českokobudějovicko. – In: Mackovčín P. & Sedláček M [eds], Chráněná území ČR, svazek VIII, AOPK ČR a EkoCentrum Brno, Praha, 808 pp.
- CULEK M.[ed.] et al., 1996: Biogeografické členění České republiky. – Enigma, Praha.
- ČESKÁ GEOLOGICKÁ SLUŽBA, 2012: Půdní mapa 1: 50 000. In: Půdní mapa 1: 50 000 [online]. – Česká geologická služba [cit. 8. 12. 2023]. Dostupné z: <https://mapy.geology.cz/pudy/>
- GRULICH V. & CHOBOT K. [eds], 2017: Červený seznam ohrožených druhů České republiky. Cévnaté rostliny. – Příroda 35: 1–178.
- CHYTRÝ M. et al., 2021: Pladias Database of the Czech Flora and Vegetation. – Preslia 93: 1–87.

- HEJDA R., FARKAČ J. & CHOBOT K. [eds], 2017: Červený seznam ohrožených druhů České republiky, Bezobratlí. – Příroda 36: 1–611.
- HOLEC J. & BERAN M. [eds], 2006: Červený seznam hub (makromycetů) České republiky. – Příroda, Praha 24: 1–282.
- CHÁBERA S. et al., 1985: Jihočeská vlastivěda. Neživá příroda. – Jihočeské nakladatelství, České Budějovice, 270 pp.
- CHOBOT K. & NĚMEC M. [eds], 2017: Červený seznam ohrožených druhů České republiky. Obratlovci. – Příroda, 34: 1–182.
- KOLEKTIV AUTORŮ, 2017: Plán péče CHKO Třeboňsko na období 2018–2027. – Ms, depon. in AOPK ČR, RPJČ, Správa CHKO Třeboňsko, Třeboň, 58 pp.
- KRAHULEC F., CHYTRÝ M. & HÄRTEL H., 2007: Smilkové trávníky a vřesoviště (Calluno-Ulicetea). Nardus grasslands and heathlands. – In: Chytrý M. (ed.), Vegetace České republiky. 1. Travinná a keříčková vegetace [Vegetation of the Czech Republic. 1. Grassland and Heathland Vegetation], p. 281–319, Academia, Praha.
- KŘIVAN V., 2019: Inventarizační průzkum – PP Kozí vršek fytofágní hmyz a epigeičtí predátoři. Monitoring a mapování vybraných druhů rostlin a živočichů a inventarizace maloplošných zvláště chráněných území v národně významných územích v České republice. – Ms, depon. in AOPK ČR, RPJČ, Správa CHKO Třeboňsko, Třeboň, 7 pp.
- LEPŠÍ A., 2021: Botanický inventarizační průzkum PP Kozí vršek – flóra. Monitoring a mapování vybraných druhů rostlin a živočichů a inventarizace maloplošných zvláště chráněných území v národně významných územích v České republice. – Ms, depon. in AOPK ČR, RPJČ, Správa CHKO Třeboňsko, Třeboň, 14 pp + přílohy.
- MACKOVČIN P. [ed.], 2006: Mapy geomorfologického členění: Geomorfologické jednotky ČR 2005 Mapová příloha, p. 533–543. – In: DEMEK J. & MACKOVČIN P. [eds]: Hory a nížiny, Zeměpisný lexikon ČR, AOPK ČR, Brno, 2. vydání, 582 pp.
- NEUHÄSLOVÁ Z. et al., 1998: Mapa potenciální přirozené vegetace České republiky. – Academia, Praha, 341 pp.
- PRAVDA V., 2022: Inventarizace vybraných MZCHŮ – houby v přírodní památce (PP) Kozí vršek. Orientační mykologický průzkum PP Kozí vršek. Monitoring a mapování vybraných druhů rostlin a živočichů a inventarizace maloplošných zvláště chráněných území v národně významných územích v České republice. – Ms, depon. in AOPK ČR, RPJČ, Správa CHKO Třeboňsko, Třeboň, 8 pp + přílohy.
- PRACH K., 1999: Výskyt vzácných druhů v plevelových společenstvech svazů Arnoseridion a Radiolion linoidis na lokalitě u Vlkova, jižní Čechy (1989-1998). – Příroda, Praha, 14: 99–106.
- QUITT E., 1971: Klimatické oblasti Československa. – Studia Geographica, Brno, 74 pp.
- SEKERKA P., CASPERS Z., MACHÁČKOVÁ M. & NAVRÁTILOVÁ J., 2022: Metodika zachování genofundu klonálních rostlin ex situ. BÚ AV ČR, Praha, 132 pp.
- SEKERKA P., NAVRÁTILOVÁ J., MACHÁČKOVÁ M., CASPERS Z., MACHÁČKOVÁ M., NAVRÁTIL J. & PEROUTKOVÁ P., 2021: Metodika zachování rostlinného genofundu ex situ. BÚ AV ČR, Praha, 287 pp.
- SKALICKÝ V., 1988: Regionálně fytogeografické členění, p. 103–121. – In: HEJNÝ S. & SLAVÍK B., [eds], Květena České socialistické republiky, Academia, Praha, 1. vydání. 557 pp., 1 skl. mapa

ZÁRUBA P., 1994: Entomologický inventarizační průzkum chráněného území PP Kozí vršek (Lepidoptera). – Ms., depon. in AOPK ČR, RPJČ, Správa CHKO Třeboňsko, Třeboň, 8 pp.

www.cuzk.cz

www.pladias.org/

Vlastní terénní šetření 2023, 2024 (Navrátil)

4.3 Seznam používaných zkratek

AOPK ČR – Agentura ochrany přírody a krajiny České republiky

ČBS – Česká botanická společnost

CHKO – chráněná krajinná oblast

CHOPAV – chráněná oblast přirozené akumulace vod

IP – inventarizační průzkum

IUCN –

KN – katastr nemovitostí

Ms. – rukopis

MZCHÚ – maloplošné zvláště chráněné území

NDOP – nálezová databáze ochrany přírody

OOP – orgán ochrany přírody

OP – ochranné pásmo

PK – pozemkový katastr

PPK – program péče o krajinu

PP – přírodní památka

ZCHÚ – zvláště chráněné území

4.4. Podklady pro plán péče zpracoval

AOPK ČR, regionální pracoviště Jižní Čechy, odd. Správa CHKO Třeboňsko

Na zpracování se podíleli: AOPK

Plán péče není dílem autorským, ale úředním podle § 3 písm. a) zákona č. 121/2000 Sb. (autorský zákon).

5. Přílohy

Tabulky: Příloha T1 – **Popis dílčích ploch a objektů mimo lesní pozemky a výčet plánovaných zásahů v nich**
(Tabulka k bodům 2.4.2 a k bodu 3.1.2).

Mapy: Příloha M1 – **Orientační mapa s vyznačením území PP Kozí vršek**

Příloha M2 – **Katastrální mapa s vyznačením území PP Kozí vršek**

Příloha M3 – **Mapa dílčích ploch a objektů s vyznačením území PP Kozí vršek**

Vrstvy: Příloha V1 – **Digitální grafické znázornění průběhu hranic dílčích ploch**

Protokol o způsobu vypořádání připomínek, kterým se zároveň plán péče schvaluje

Příloha T1 – Popis dílčích ploch a objektů mimo lesní pozemky a výčet plánovaných zásahů v nich

Tabulka k bodům 2.4.2 a k bodu 3.1.2



označení dílčí plochy	výměra (ha)	stručný popis charakteru plochy nebo objektu a dlouhodobý cíl péče	doporučený zásah	naléhavost	termín provedení	interval provádění
1	0,185	Skalní výchozy Silně degradované vřesoviště se stromy s výskytem mozaiky ekosystému suchého vřesoviště a trávníků písčin a mělkých půd, populace koniklece jarního (<i>Pulsatilla vernalis</i>) a skalní výchozy migmatitizované biotitické pararuly. <u>Cíl péče:</u> Obnovení ekosystému suchého vřesoviště a navazujících trávníků písčin a mělkých půd s výskytem stabilní populace ostřice vřesovištní (<i>Carex ericetorum</i>), eradikace výskytu invazivních druhů vytrvalých vyšších rostlin, zajištění životaschopné, prosperující a dlouhodobě udržitelná populace koniklece jarního (<i>Pulsatilla vernalis</i>).	Kácení volné zeleně rostoucí mimo les (ZE04a-h), předpokládaný počet cca 10 ks	1	XI–II	jednorázově
			Seč křovinořezem (ZC04b), předpokládaná rozloha cca 1845 m ²	1	VII–VIII	1 × ročně
			Vytrhávání bylin a dřevin (LI01e), zaměřeno na invazivní druhy vytrvalých cévnatých rostlin, předpokládaná rozloha cca 1800 m ²	1	VI–X	5×
			Pastva extenzivní (ZC02a) – přepasení otav, předpokládaná rozloha 1845 m ²	2	VIII–X	5×
			Vypalování (ZC06a) vybraných míst o předpokládané rozloze cca 200 m ²	3	VIII–IX	2×
			Vyhrabávání stařiny a mechorostů ručně (ZC08d) míst s výskytem koniklece	1	XII–II	10×
2	0,191	Dubový porost Nálety dubu na východním svahu skalního výchozu s přiléhající pískovou plošinou. <u>Cíl péče:</u> Obnovení bezlesí s možností regenerace ekosystému suchého vřesoviště a trávníků písčin a mělkých půd.	Výsadba (PD05e) koniklece jarního (<i>Pulsatilla vernalis</i>), předpokládaný počet cca 5 ks	1	IX–X	10×
			Kácení volné zeleně rostoucí mimo les (ZE04a-h), předpokládaný počet cca 60 ks	3	XI–II	jednorázově
			Seč křovinořezem (ZC04b), předpokládaná rozloha cca 1912 m ²	3	VII–VIII	10×

			Vytrhávání bylin a dřevin (LI01e), zaměřeno na invazivní druhy vytrvalých cévnatých rostlin, předpokládaná rozloha neznámá	2	VI-X	5×
			Pastva extenzivní (ZC02a) – přepasení otav, předpokládaná rozloha 1912 m ²	2	VIII-X	5×
			Vypalování (ZC06a) vybraných míst o předpokládané rozloze cca 200 m ²	3	VIII-IX	2×
3	0,062	Porost borovice lesní určený k vykácení Nálety borovice lesní na bývalém poli při jižním okraji skalního výchozu dílčí plochy 1. <u>Cíl péče:</u> Obnovení bezlesí s možností regenerace psamofilní vegetace v rámci ekosystému trávníků písčin a mělkých půd.	Kácení volné zeleně rostoucí mimo les (ZE04a-h), předpokládaný počet cca 110 ks	3	XI-II	1×
			Seč křovinořezem (ZC04b), předpokládaná rozloha cca 616 m ²	3	VII-VIII	10×
			Vytrhávání bylin a dřevin (LI01e), zaměřeno na invazivní druhy vytrvalých cévnatých rostlin, předpokládaná rozloha neznámá	3	VI-X	5×
			Pastva extenzivní (ZC02a) – přepasení otav, předpokládaná rozloha 616 m ²	2	VIII-X	5×
4	0,064	Porost borovice lesní určený k ponechání Nálety borovice lesní na bývalém poli při jihovýchodním cípu širšího okolí skalního výchozu dílčí plochy 1. <u>Cíl péče:</u> Ponechání sukcesí boru na písku s případnou eradikací invazivních druhů vytrvalých vyšších rostlin.	Vytrhávání bylin a dřevin (LI01e), zaměřeno na invazivní druhy vytrvalých cévnatých rostlin, předpokládaná rozloha neznámá	3	VI-X	5×

naléhavost:

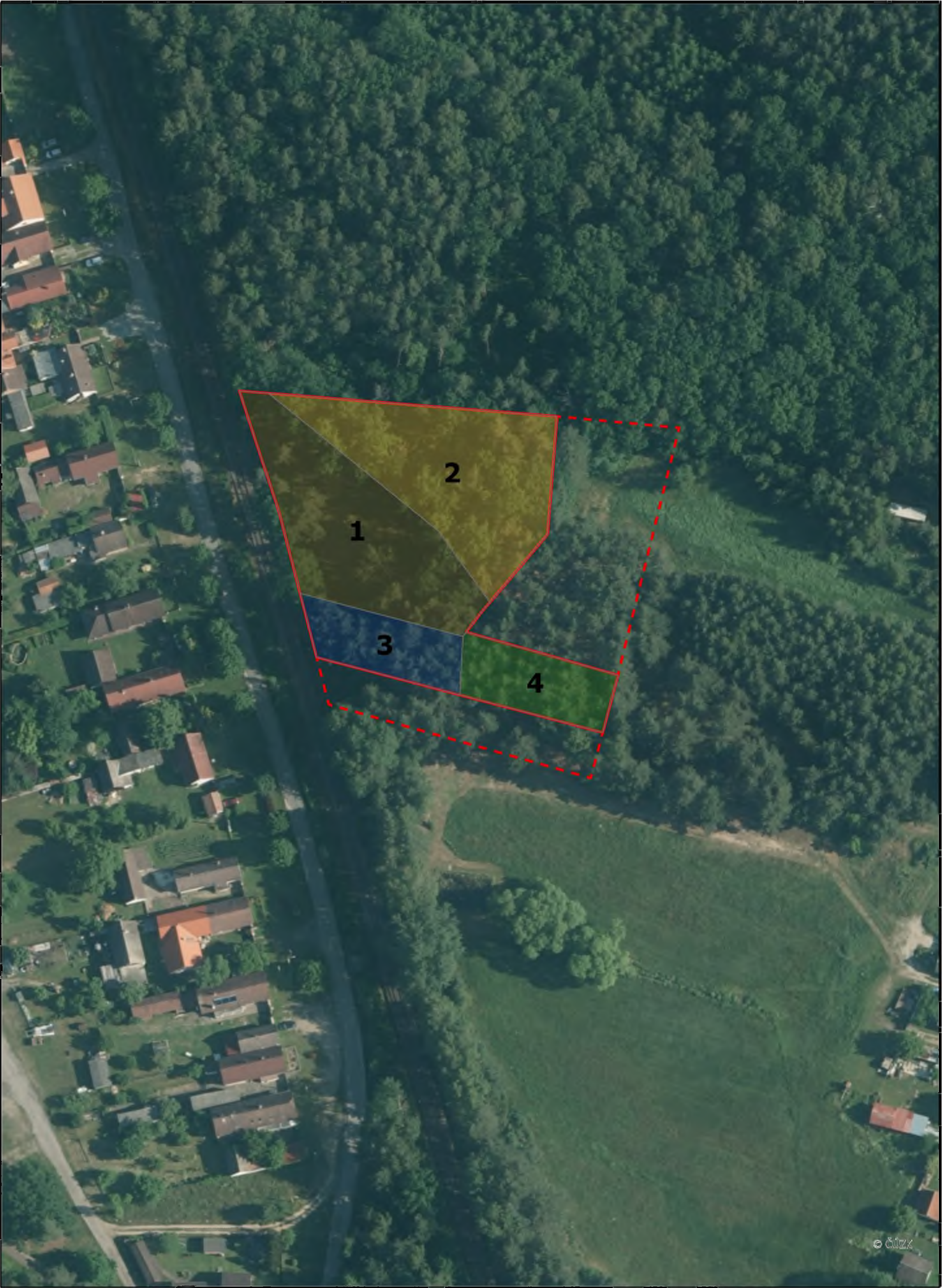
1. stupeň – zásah nutný (nelze odložit, je nutný pro zachování předmětu ochrany),
2. stupeň – zásah potřebný (jeho neprovedení neohrožuje existenci předmětu ochrany, zhorší však jeho kvalitu),
3. stupeň – zásah doporučený (odložitelný, jeho neprovedení v období platnosti plánu péče neohrožuje existenci ani kvalitu předmětu ochrany, jeho provedení však povede k jeho zlepšení).



 hranice PP
 hranice ochranného pásma

0 500 1 000 m

datový podklad
© AOPK ČR, 2024
© ČÚZK, 2024



- hranice PP
- hranice ochranného pásma
- 1 - skalní výchozy
- 2 - dubový porost
- 3 - porost borovice lesní určený k vykácení
- 4 - porost borovice lesní určený k ponechání

0 500 1 000 m

datový podklad
© AOPK ČR, 2024
© ČÚZK, 2024