

Záměr

na vyhlášení zvláště chráněného území

ve smyslu ustanovení § 40 odst. 1 zákona č. 114/1992 Sb.
o ochraně přírody a krajiny, ve znění pozdějších předpisů (dále jen zákon)
a § 10 vyhlášky č. 45/2018 Sb. o plánech péče, zásadách péče a podkladech
k vyhlášení, evidenci a označování chráněných území, kterou se provádí některá
ustanovení zákona č. 114/1992 Sb., o ochraně přírody a krajiny, ve znění pozdějších
předpisů

Přírodní památka

Mastnice

Datum zpracování:

Prosinec 2024

1. Název zvláště chráněného území

Mastnice

2. Návrh kategorie ochrany zvláště chráněného území

Přírodní památka (dále také PP) ve smyslu § 36 zákona č. 114/1992 Sb., o ochraně přírody a krajiny ve znění pozdějších předpisů (dále jen zákon).

3. Předměty ochrany a jejich popis

3.1. Souhrnná charakteristika předmětů ochrany

Úzká niva Mastnice s porosty potočních olšin a vlhkými bezkolencovými a pcháčovými loukami, s výskytem bledule jarní a dalších ohrožených rostlinných druhů.

3.2. Popis hlavních předmětů ochrany

A. ekosystémy

Jako hlavní předmět ochrany jsou navrhována následující společenstva.

název ekosystému ¹	podíl plochy v ZCHÚ (%) ²	popis biotopu ekosystému stupeň vzácnosti/ ohrožení ³	kód předmětu ochrany
Svaz TDA <i>Arrhenatherion elatioris</i> Mezofilní ovsíkové a kostřavové louky (T1.1 Mezofilní ovsíkové louky/6510 Nížinné sečené louky (<i>Alopecurus pratensis</i>, <i>Sanguisorba officinalis</i>))	9,7	Pravidelně sečená mezofilní ovsíková louka s náznaky přechodů do podhorských smilkových trávníků sv. <i>Violion caninae</i> , na úpatí svahu s přechody bezkolencovým loukám sv. <i>Molinion caeruleae</i> . Maloplošně i přechody k širokolistým trávníkům a mezofilním bylinným lemům. Z významných druhů zde rostou lilie cibulkonostá (<i>Lilium bulbifera</i>) a modřenec chocholatý (<i>Muscari comosum</i>). 3/b, NT	c

¹ kód a název syntaxonu dle Vegetace ČR 1-4 (Chytrý et al 2007-2014) / kód a název biotopu dle Katalogu biotopů ČR (Chytrý et al. 2010) / kód a název typu přírodního stanoviště v soustavě Natura 2000

² plochové podíly jsou uvedeny dle jednotlivých mapování biotopů Natura 2000 (2003/2014) a stanoveny odhadem z terénního šetření (Wimmer, 2024)

³ Rostlinná společenstva České republiky a jejich ohrožení (Moravec 1995), Kučera T. 2005: Červená kniha biotopů (www.biomonitoring.cz)

název ekosystému ¹	podíl plochy v ZCHÚ (%) ²	popis biotopu ekosystému stupeň vzácnosti/ ohrožení ³	kód předmětu ochrany
Asociace TDF01 <i>Angelico sylvestris-Cirsietum oleracei</i> Vlhké louky s pcháčem zelinným + asociace TDF06 <i>Chaerophyllo hirsuti-Calthetum palustris</i> horské vlhké louky s krabilicí chlupatou (T1.5 Vlhké pcháčové louky/-)	39,0	Luční porosty v potoční nivě, na části sečené, na části luční lado v potočním lemu a v lesním porostu. Z významných druhů je zde hojná bledule jarní (<i>Leucojum vernum</i>), kamzičník rakouský (<i>Doronicum austriacum</i>), oměj pestrý (<i>Aconitum variegatum</i>), lilie cibulkonosná (<i>Lilium bulbiferum</i>), zvonečník černý (<i>Phyteuma nigrum</i>), upolín nejvyšší (<i>Trollius altissimus</i>), kdysi zde byl vysazen pérovník pštrosí (<i>Matteucia struthiopteris</i>). 3/b, NT	a
Asociace RAA02 <i>Cardamino amarae-Chrysosplenietum alternifolii</i> Vegetace lesních prameništ' s řeřišnicí hořkou (R1.4 Lesní prameniště bez tvorby pěnovců/-)	0,9	Lesní prameniště v porostech olšin a na lesních světlinách. Převažuje řeřišnice hořká (<i>Cardamine amara</i>), pomněnka bahenní (<i>Myosotis palustris</i> agg.), pryskyřník plazivý (<i>Ranunculus repens</i>) a devětsil bílý (<i>Petasites albus</i>). 3/b, VU	a
Asociace LBA04 <i>Stellario nemorum-Alnetum glutinosae</i> Potoční ptačincové olšiny (L2.2 Údolní jasanovo-olšové luhy/91E0* Smíšené jasanovo-olšové lužní lesy temperátní a boreální Evropy (<i>Alno-Padion</i>, <i>Alnion incanae</i>, <i>Salicion albae</i>))	32,3	Jasanovo-olšové ptačincové luhy v potoční nivě. Dominuje olše lepkavá (<i>Alnus glutinosa</i>), vtroušen je javor klen (<i>Acer pseudoplatanus</i>) a bříza bělokora (<i>Betula pendula</i>). V keřovém patru střemcha obecná (<i>Prunus padus</i>) a bez černý (<i>Sambucus nigra</i>). V jarním aspektu je hojná bledule jarní (<i>Leucojum vernum</i>), ojediněle sněženka podsněžník (<i>Galanthus nivalis</i>), lilie zlatohlavá (<i>Lilium martagon</i>). 3/b, VU	a
Svaz LBC <i>Fagion sylvaticae</i> Květnaté bučiny a jedliny + Svaz LBF <i>Tilio platyphylli-Acerion</i> Sut'ové a skalní lesy (L5.1 Květnaté bučiny/9130 Bučiny asociace <i>Asperulo-Fagetum</i> + L4 Sut'ové lesy/9180* Lesy svazu <i>Tilio-Acerion</i> na svazích, sutích a v roklich	5,3	Menší smíšený porost na prudším zastíněném svahu nad potoční nivou, s hojným keřovým podrostem. Z významných druhů je zde bohatá populace měsíčnice vytrvalé (<i>Lunaria rediviva</i>) a lile zlatohlavé (<i>Lilium martagon</i>). 3/b, VU 3/a, VU	c

název ekosystému ¹	podíl plochy v ZCHÚ (%) ²	popis biotopu ekosystému stupeň vzácnosti/ ohrožení ³	kód předmětu ochrany
Svaz VBC <i>Batrachion fluitantis</i> Vegetace makrofytů tekoucích vod (V4B Makrofytní vegetace vodních toků, stanoviště s potenciálním výskytem vodních makrofytů nebo se zjevně přirozeným či přírodě blízkým charakterem koryta/-) + Svaz MCE <i>Glycerio-Sparganion</i> (M1.5 Pobřežní vegetace potoků/-)	12,8	Potoční koryto s bylinnými břehovými porosty, ve vodě pramenička obecná (<i>Fontinalis antipyretica</i>). 4/b, LC-NT	c

Název společenstva (ekosystému) je uveden podle díla Vegetace České republiky 1-4 (Chytrý ed. 2007-2013) včetně kódu, v závorce pak označení přírodního biotopu a habitatu dle Katalogu biotopů České republiky (Chytrý a kol. 2010). U rostlinných společenstev je použita stupnice ohrožení a vzácnosti dle Moravce (1995): 2 – asociace lidskou činností bezprostředně ohrožená a v nebezpečí vymizení, 3 – asociace ustupující v důsledku lidské činnosti, 4 – asociace bez ohrožení lidskou činností /a – vzácná, /b – dostatečně hojná.

Kategorie podle IUCN: CR = kriticky ohrožený, EN = ohrožený, VU = zranitelný, NT = téměř ohrožený, LC = málo dotčený, DD = taxon s nedostatečnými údaji.

B. Druhy

Cévnaté rostliny

název druhu	aktuální početnost nebo vitalita populace v ZCHÚ	stupeň ohrožení podle vyhl.395/1992	popis biotopu druhu (dílčí plocha)
<i>Leucojum vernum</i> bledule jarní	plošně v potoční nivě	§ 3	vlhká lesní louka a olšina

Kategorie ohrožení podle vyhlášky MŽP 395/1992 Sb.: § 1 (KO) = kriticky ohrožený, § 2 (SO) = silně ohrožený, § 3 (O) = ohrožený.

C. Útvary neživé přírody

útvár	geologická charakteristika	popis útvaru	kód předmětu ochrany
Zachovaný přírodní úsek potoka Mastnice v inverzní roklině s projevem expozičního klimatu v přilehlých svazích.	Holocenní štěrkovité a písčitohlinité fluviální sedimenty, migmatity s vložkami kvarcitu v pestré sérii moldanubika a jejich svahoviny, okrajově miocenní jíly a štěrkopisky v okrajích českobudějovické pánve.	Zachovaný přírodní úsek drobného toku v horním úseku se štěrkovými a náplavy, periodickými bočními tůněmi a rameny, v dolní v hlubších vrstvách sedimentu i meandry a břehovými nátržemi, resp. přírodními břehy prorostlými lužní vegetací. Na malém prostoru zachovalá druhová diverzita, která je patrně dána vedle pestrosti geologického substrátu a hydrických poměrů i diverzitou mikroklimatických podmínek s inverzním dnem sníženiny a expozičním klimatem svahů s kontrastem jižně a severně exponovaného svahu zářezu.	a

4. Cíl ochrany

Dlouhodobým cílem péče o PP Mastnice je zachování cenného přírodního komplexu biotopů lužního lesa vlhkých až mezofilních lučních porostů v nivě přirozeného vodního toku, na přilehlých svazích pak s lesními společenstvy na stanovištích květnatých bučin a suťového lesa. V potočním luhu je cílem ochrany bohatá populace bledule jarní (*Leucojum vernum*) spolu s dalšími zvláště chráněnými či ohroženými rostlinnými druhy.

Dlouhodobým cílem péče o vodní tok je zachování charakteru přírodního koryta bez antropogenních úprav, současně s opatřeními vedoucími k zachování čistoty vody.

Cílem péče o lesní porosty je zachování a prohloubení přirozeného charakteru lesa, s důrazem na obnovu přirozené dřevinné skladby v porostech, kde není v současnosti zachována a diferencovaná věková struktura. Důraz je kladen na preferenci přirozené obnovy s doplněním chybějících dřevin, aplikaci výběrového hospodaření, umožňujícím dlouhodobou kontinuální existenci a obnovu lesních společenstev včetně odpovídajícího bylinného patra.

Dlouhodobým cílem péče o luční porosty je zachování a ochrana, resp. prohloubení přirozeného charakteru druhově pestrých květnatých vlhkých luk s ekotonovými a horskými prvky i na biotop vázaných zoocenózu pomocí vhodného extenzivního lukařského managementu.

Cílem péče o lesní i nelesní biotopy je i podpora ornitofauny s výskytem několika ohrožených druhů.

A. ekosystémy

ekosystém	cíl ochrany	indikátory cílového stavu
L2.2 Údolní jasanovo-olšové luh	<i>Ekosystém ponechaný samovolnému vývoji a odpovídající stupni přirozenosti „les přírodě blízký“ až „les přírodní“. Výskyt zvláště chráněných a ohrožených druhů.</i>	<ul style="list-style-type: none">• rozloha ekosystému (min. 30 %)• přítomnost vývojových fází ekosystému• klasifikace stupně přirozenosti „les přírodě blízký“ až „les přírodní“• výskyt <i>Leucojum vernum</i>, <i>Aruncus dioicus</i>, <i>Lilium martagon</i>
L4 Suťové lesy L5.1 Květnaté bučiny	<i>Ekosystém ponechaný samovolnému vývoji a odpovídající stupni přirozenosti „les přírodě blízký“ až „les přírodní“. Výskyt zvláště chráněných a ohrožených druhů.</i>	<ul style="list-style-type: none">• rozloha ekosystému (min. 5 %)• přítomnost vývojových fází ekosystému• klasifikace stupně přirozenosti „les přírodě blízký“ až „les přírodní“• výskyt druhů <i>Lunaria rediviva</i>, <i>Lilium martagon</i>
T1.1 Mezofilní ovčíkové louky	<i>Zachování cenného fragmentu ekosystému mezofilních luk s výskytem zvláště chráněných a ohrožených druhů, bez výskytu invazních druhů.</i>	<ul style="list-style-type: none">• rozloha ekosystému (min. 10 %)• výskyt druhů <i>Muscari comosum</i>, <i>Lilium bulbiferum</i>• úplná absence invazních druhů
T1.5 Vlhké pcháčové louky R1.4 Lesní prameniště bez tvorby pěnovců	<i>Zachování ekosystému vlhkých pcháčových luk s bohatou populací bledule jarní a dalšími zvláště chráněnými a ohroženými druhy rostlin, bez výskytu invazních a ruderalních druhů.</i>	<ul style="list-style-type: none">• rozloha ekosystému (min. 40 %)• výskyt druhů <i>Leucojum vernum</i>, <i>Doronicum austriacum</i>, <i>Aconitum variegatum</i>, <i>Lilium martagon</i>, <i>Phyteuma nigrum</i>, <i>Trollius altissimus</i>, <i>Knautia dipsacifolia</i>• úplná absence invazních druhů

ekosystém	cíl ochrany	indikátory cílového stavu
V4B Makrofytní vegetace vodních toků, stanoviště s potenciálním výskytem vodních makrofytů nebo se zjevně přirozeným či přírodě blízkým charakterem koryta M1.5 Pobřežní vegetace potoků	<i>Zachování přirozené morfologie toku s dostatkem vhodných stanovišť pro rozmnožování vodních živočichů, ochrana ekosystému drobného vodního toku jako iniciálního stadia společenstev s prameničkou obecnou a břehovými travinobylinnými porosty.</i>	<ul style="list-style-type: none"> • absence migračních překážek • zachování přirozeného potočního charakteru

B. druhy

Ochrana jednotlivých druhů je zabezpečena trvalou existencí výše uvedených společenstev, zvláštní ochrana jednotlivých druhů není nutná.

C. útvary neživé přírody

Ochrana přírodního úseku potoka Mastnice je zabezpečena trvalou existencí výše uvedených společenstev, jejichž jsou nedílnou součástí a s nimiž tvoří přirozenou mozaiku.

5. Základní ochranné podmínky

Základní ochranné podmínky přírodních památek jsou stanoveny v § 36 odst. 2 zákona.

6. Návrh bližších ochranných podmínek

V souladu s ustanovením § 36 odst. 1 zákona se navrhuje, aby na území nově navržené PP bylo možno jen se souhlasem orgánu ochrany přírody provádět tyto činnosti a zásahy:

- povolovat změny druhu pozemků nebo způsobů jejich využití, povolovat a provádět změny vodního režimu pozemků;
- povolovat a umisťovat nové stavby;
- zřizovat skládky jakýchkoli materiálů, kromě krátkodobého uložení dřevní hmoty na lesních pozemcích;
- umisťovat nová myslivecká zařízení (zejména krmeliště, vnadiště, újediště, slaniska apod.);
- hnojit pozemky, používat biocidy nebo závadné látky;
- vjíždět motorovými i bezmotorovými dopravními prostředky včetně jízdních kol na území přírodní památky s výjimkou vozidel složek integrovaného záchranného systému, vlastníků nebo nájemců příslušných pozemků, veřejné správy a vozidel nezbytných pro zajištění péče o pozemky.

Souhlasy uvedené v bodech a) až f) se nevyžadují, pokud tyto činnosti vykonává přímo příslušný orgán ochrany přírody, nebo jsou příslušným orgánem ochrany přírody požadovány v rámci realizace schváleného plánu péče nebo v rámci opatření ke zlepšení stavu prostředí přírodní památky.

7. Vymezení hranice přírodní památky a jejího ochranného pásma

7.1. Navrhovaná hranice přírodní památky

Hranice navržené PP zpřesňuje vedení hranic původní PP, kterou nahrazuje. Hranice navržené PP je vedena po hranici parcel katastru nemovitostí. Hranice byla navržena tak, aby všechny významné fenomény předmětu ochrany byly v území zahrnuty.

7.2. Vymezení ochranného pásma přírodní památky

Ochranné pásmo nebylo Vyhláškou ONV Prachatice vyhlášeno, nadále ZCHÚ zůstává bez OP.

7.3. Získání informace o vymezení přírodní památky a jejího ochranného pásma

Zákres a vymezení hranice PP je přílohou č. 1 a 2 tohoto návrhu.

Návrh hranice PP je dále k dispozici na internetových stránkách Krajského úřadu Jihočeského kraje (www.kraj-jihocesky.cz) v kapitole „Krajský úřad – Odbor životního prostředí, zemědělství a lesnictví – Ochrana přírody a krajiny – Oddělení – Příroda, krajina, druhová ochrana – Zvláště chráněná území – Přehlašování“ (<https://zp.kraj-jihocesky.cz/oddeleni/priroda-krajina-druhova-ochrana/zvlaste-chranena-uzemi/prehlasovani>).

8. Územně správní zařazení přírodní památky

kraj: Jihočeský

okres: Prachatice

obec s rozšířenou působností: Prachatice

obec: Hracholusky

katastrální území: Žitná u Netolic (797260)

9. Přehled katastrálních území a parcelních čísel pozemků dotčených navrhovanou přírodní památkou a jejím ochranným pásmem

Zvláště chráněné území

Katastrální území: Žitná u Netolic (797260)

Číslo parcely podle KN	Číslo parcely podle PK nebo jiných evidencí	Druh pozemku podle KN	Způsob využití pozemku podle KN	Číslo listu vlastnictví	Výměra parcely celková podle KN (m ²)	Výměra parcely v ZCHÚ (m ²)
165		ostatní plocha	neplodná půda	230	5145	5145
162/2		ostatní plocha	neplodná půda	230	597	597
170		lesní pozemek		81	575	575
171		lesní pozemek		81	3614	3614
608/6		vodní plocha	koryto vodního toku přirozené nebo upravené	10001	1013	1013
608/7		vodní plocha	koryto vodního toku umělé	10001	2611	478
Celkem						11422

10. Předpokládaná výměra zvláště chráněného území*

Přírodní památka: 1,1422 ha

Ochranné pásmo: 0,0 ha

Celkem: **1,1422 ha**

* výměra byla stanovena výpočtem z mapových podkladů (v programu ArcGIS)

11. Odůvodnění záměru na nové vyhlášení zvláště chráněného území

11.1. Historie ochrany území, vymezení PP

Jedná se o nové vyhlášení původní přírodní památky Mastnice. PP byla vyhlášena vyhláškou Okresního národního výboru v Prachaticích, kterou se určují přírodní výtvoři na lokalitách: Libín, Koubovský rybník, Nad Zavírkou, Tisy u Chrobol, Podhájí, Mastnice a jejich ochranná pásma ze dne 18. 2. 1988, s účinností ode dne 4. 3. 1988.

Celkově se jedná o komplex dobře zachovalých lesních a lučních ekosystémů s významným zastoupením bohaté populace bledule jarní (*Leucojum vernum*), luční biotopy představují vlhké pcháčové louky a v menším rozsahu při sušším severním okraji meofilní louky s přechody k bezkolencovým loukám, či širokolistým suchým trávníkům. Lesní porosty tvoří převážně plošné i liniové potoční jasanové olšiny, v menším rozsahu je v jihovýchodní části porost inklinující ke květnatým bučinám s prvky suťového lesa.

Do vlastního území PP jsou zahrnuty dva pozemky vlhkých luk (plocha B1, B2) v úzkém aluviu vodního toku. Další luční porost představuje mezofilní ovsíková louka (B3). Zařazen je i pozemek vodního toku (C). Lesní pozemky mimo PUPFL jsou označeny jako dílčí plochy A1 (část), A3.

Pro přírodní památku byl zpracován Plán péče pro období 2005-2014 (plán péče na období 2018-2027 nebyl schválen), na jehož základě je uplatňován především regulační management lučních porostů. Na základě provedených průzkumů a rozboru vlivů a podmínek lze dosavadní péči o biotop zhodnotit následovně:

- pravidelně realizovaný management vhodně udržuje luční charakter ploch B2, B3. Je třeba pokračovat v extenzivním obhospodařování s jednou pozdní sečí, zcela bez hnojení a jiných intenzifikačních zásahů;
- luční porosty se nachází v příznivém stavu, stále se udržuje velmi bohatá populace bledule jarní (*Leucojum vernum*). Je třeba zachovat stávající přirozený neeutrofizovaný stav biotopu.

Z uvedeného byl odvozen návrh péče. V zásadě jde o pokračování a navázání na stávající management s kosením bylinných porostů a event. jemnými zdravotními zásahy v lesní části a dřevinných nárostech. Je navrženo upřesněné vymezení hranic přírodní památky podle parcelních hranic a tím hranic jednotlivých dílčích ploch, ke kterým se váže navrhovaný management.

(Vymezení dílčích ploch – viz příloha č. 3)

11.2. Hlavní důvody zpracování záměru na vyhlášení PP

Hlavním důvodem nového vyhlášení PP je uvedení původního zřizovacího předpisu do souladu se současnou legislativou, jednoznačné vymezení předmětu ochrany PP, spojené se změnou hranice PP, která respektuje hranici katastru nemovitostí a výskyt předmětu ochrany.

Po novém vyhlášení PP bude novým zřizovacím předpisem zrušena část „Mastnice“ čl. 1, odst. 4 vyhlášky Okresního národního výboru v Prachaticích, kterou se určují přírodní výtvoři na lokalitách: Libín, Koubovský rybník, Nad Zavírkou, Tisy u Chrobol, Podhájí, Mastnice a jejich ochranná pásma ze dne 18. 2. 1988, s účinností ode dne 4. 3. 1988.

11.3. K názvu zvláště chráněného území

Navrhovaná PP je dlouhodobě evidována pod totožným názvem. Tento název lze považovat za jednoznačný a výstižný, proto je navrhován i pro opětovně zřizovanou PP.

11.4. Ke kategorii ochrany zvláště chráněného území

Vzhledem k současnému charakteru lokality, historickému způsobu ochrany i na základě metodiky Ministerstva životního prostředí pro stanovení kategorií zvláště chráněných území, je navrhována kategorie přírodní památka.

11.5. K předmětům ochrany

A. Lesní porosty

Lokalita je z velké části porostlá lesními porosty, tvořenými lesními ekosystémy na větší části území s vysokou druhovou diverzitou stromového i bylinného patra, s relativně nízkým a s pomístně plošně vyšším zastoupením geograficky či stanovištně nepůvodních druhů, pocházejících z historických výsadeb.

Údolní jasanovo-olšové luhy (L2.2)

Potoční ptačincové olšiny

Střemchové jasaniny

Ptačincové potoční olšiny jsou plošně i liniově zastoupeny v potoční nivě a na březích přirozeného kamenitého vodního toku Mastnice. Ve stromovém patru dominuje olše lepkavá (*Alnus glutinosa*), jednotlivou příměs tvoří bříza bělokorá (*Betula pendula*) a javor klen (*Acer pseudoplatanus*). Keřové patro je tvořeno střemchou obecnou (*Prunus padus*) a bezem černým (*Sambucus nigra*). Pro jarní aspekt je charakteristický bohatý výskyt bledule jarní (*Leucojum vernum*), s příměsí prvosenky vyšší (*Primula elatior*), sasankou hajní (*Anemone nemorosa*), orsejem jarním (*Ficaria verna*), ojediněle sněženka podsněžník (*Galanthus nivalis*) a křivatec žlutý (*Gagea lutea*). V letním aspektu převažuje nitrofilní vegetace s kopřivou dvoudomou (*Urtica dioica*), bršlicí kozí nohou (*Aegopodium podagraria*), ostřicí třeslicovitou (*Carex brizoides*), krabilicí chlupatou (*Chaerophyllum hirsutum*), svízelem přítulou (*Galium aparine*), místy příměs hluchavky skvrnitá (*Lamium maculatum*), netýkavky nedůtklivé (*Impatiens noli-tangere*), pitulníkem horským (*Galeobdolon montanum*), místy čistec lesní (*Stachys sylvestris*) a měsíčnice vytrvalá (*Lunaria rediviva*). Ojediněle se vyskytuje udatna lesní (*Aruncus dioicus*), oměj pestrý (*Aconitum variegatum*) a lilie zlatohlavá (*Lilium martagon*).

Syntaxonomicky lze potoční olšiny přiřadit k as. *Stellario nemorum-Alnetum glutinosae* (var. *Chaerophyllum hirsutum*) (LBA4b), s náznaky přechodů k as. *Pruno padi-Fraxinetum excelsioris* (var. *Alnus glutinosa*) (LBA05a).

Květnaté bučiny a sut'ové lesy (L5.1, L4)

Mezotrofní bučiny

Udatnové a měsíčnicové javořiny

Tento lesní typ je vyvinutý na malém segmentu na severně orientovaném krátkém svahu nad potokem. V dřevinném patru je zastoupen dub letní (*Quercus robur*), javor klen (*Acer pseudoplatanus*), javor mléč (*Acer platanoides*), smrk ztepilý (*Picea abies*), bříza bělokorá (*Betula pendula*), olše lepkavá (*Alnus glutinosa*) a topol osika (*Populus tremula*), v keřovém patru líska obecná (*Corylus avellana*), hloh jednosemenný (*Crataegus monogyna*), bez černý (*Sambucus nigra*). V podrostu bohatá populace měsíčnice vytrvalé (*Lunaria rediviva*) a lilie zlatohlavé (*Lilium martagon*), z dalších druhů jsou zastoupeny kopytník evropský (*Asarum europeum*), pižmovka mošusová (*Adoxa moschatelina*), sasanka hajní (*Anemone nemorosa*), pitulník horský (*Galeobdolon montanum*), kakost smrdutý (*Geranium robertianum*), hluchavka skvrnitá (*Lamium maculatum*), ptačinec velkokvětý (*Stellaria holostea*).

Syntaxonomicky lze tyto lesní porosty rámcově přiřadit do sv. *Fagion sylvaticae*, as. *Galio odorati-Fagetum sylvaticae* (LBC01) a sv. *Tilio platyphylli-Acerion*, as. *Arunco dioici-Aceretum pseudoplatani* (LBF03).

B. Luční porosty

Mezofilní ovsíkové louky (T1.1)

Suché ovsíkové louky

Širokolisté suché trávníky, porosty bez význačného výskytu vstavačovitých a bez jalovce obecného (*Juniperus communis*) (T3.4D)

Širokolisté suché trávníky mírně teplých oblastí

Maloplošně zastoupené luční společenstvo se nachází v horní části mírného svahu v SV části lokality. Má charakter mezofilní ovsíkové louky s náznaky přechodů do podhorských a horských smilkových trávníků (sv. *Violion caninae*) a na úpatí svahu s přechody do střídavě vlhkých bezkolencových luk (sv. *Molinion caeruleae*). Zejména na sušších místech je též patrné zvýšené zastoupení elementů širokolístých suchých trávníků a mezofilních bylinných lemů. Mezi dominantní druhy patří ovsík vyvýšený (*Arrhenatherum elatius*), válečka prapořitá (*Brachypodium pinnatum*), srha laločnatá (*Dactylis*

glomerata) kostřava červená (*Festuca rubra*) a lipnice luční (*Poa pratensis*), chrpa luční (*Centaurea jacea*), svízel bílý (*Galium album*), chrastavec rolní (*Knautia arvensis*), štirovník růžkatý (*Lotus corniculatus*), pryskyřník hlíznatý (*Ranunculus bulbosus*). V horní části svahu zasahují z lesa lemové lesní prvky – jetel prostřední (*Trifolium medium*), jahodník obecný (*Fragaria vesca*), klinopád obecný (*Clinopodium vulgare*) a některé druhy sušších trávníků – smělek jehlancovitý (*Koeleria pyramidata*), devaterník velkokvětý tmavý (*Helianthemum grandiflorum* subsp. *obscurum*), hvozdík kropenatý (*Dianthus deltoides*), violka psí (*Viola canina*). U úpatí svahu pronikají vlhkomilnější druhy bezkolencových luk a kontaktních pcháčových luk, např. svízel severní (*Galium boreale*) nebo krvavec toten (*Sanguisorba officinalis*). Významný je roztroušený výskyt lilie cibulkonosné (*Lilium bulbiferum*) a teplomilného modřence chocholatého (*Muscari comosum*).

Společenstva lze rámcově zařadit do sv. *Arrhenatherion* nejspíše k as. *Ranunculo bulbosi-Arrhenatheretum elatioris* (TDA02). Pomístně maloplošně vyvinuty přechody k širokolistým suchým trávníkům z rámce sv. *Bromion erecti* (cf. as. *Carlino acaulis-Brometum erecti* (THF01)), převažuje válečka prapořitá (*Brachypodium pinnatum*), ovsík vyvýšený (*Arrhenatherum elatius*), vtroušeně ovsíř pýřitý (*Avenula pubescens*), marulka klinopád (*Clinopodium vulgare*), svízel bílý (*Galium album*).

Vlhké pcháčové louky (T1.5)

Vlhké pcháčové louky s pcháčem zelinným

V údolní nivě převažuje biotop různě zachovalých pcháčových luk. Vyskytují se zde tři rozdílné typy tohoto společenstva – plošně převažující sečená louka, dále menší nesečené potoční lemy a nesečená zastíněná louka v lesním porostu. V jarním aspektu je na všech těchto typech luk hojná bledule jarní (*Leucojum vernalis*), prvosenka vyšší (*Primula elatior*), křivatec žlutý (*Gagea lutea*), sasanka hajní (*Anemone nemorosa*), orsej jarní (*Ficaria verna*) aj.

Kosená louka je silně podmaččená, poměrně eutrofizovaná a druhově ochuzená, převažuje zde chrastice rákosovitá (*Phalaris arundinacea*), pcháč zelinný (*Cirsium oleraceum*), lipnice obecná (*Poa trivialis*), krabilice chlupatá (*Chaerophyllum hirsutum*) a psárka luční (*Alopecurus pratensis*), s menší pokryvností blatouch bahenní (*Caltha palustris*), tužebník jilmový (*Filipendula ulmaria*), řeřišnice hořká (*Cardamine amara*), vrbina obecná (*Lysimachia vulgaris*). Místy významně expanduje kopřiva dvoudomá (*Urtica dioica*). Na méně eutrofizovaném přechodu s mezofilní ovsíkovou loukou roste kosatec sibiřský (*Iris sibirica*). Nesečené lemy podél potoka jsou poměrně ruderalizované, převažuje zde kopřiva dvoudomá (*Urtica dioica*) a kdysi vysazený pérovník pštrosí (*Matteuccia struthiopteris*), významný je výskyt kamzičnicku rakouského (*Doronicum austriacum*).

Společenstva lze rámcově zařadit do sv. *Calthion palustris*, do as. *Angelico sylvestris-Cirsietum oleracei* (TDF01).

Horské vlhké louky s krabilicí chlupatou

Nesečená zastíněná louka na lesním pozemku je druhově nejbohatší, setkávají se zde druhy pcháčových luk a lužních i mezofilních lesů. Roste zde ostřice třeslicovitá (*Carex brizoides*), ptačinec hajní (*Stellaria nemorum*), krabilice chlupatá (*Chaerophyllum hirsutum*), pcháč zelinný (*Cirsium oleraceum*), jarmanka větší (*Astrantia major*), starček potoční (*Tephrosia crispa*), oměj pestrý (*Aconitum variegatum*), lilie zlatohlavá (*Lilium martagon*), chrastavec lesní (*Knautia dipsacifolia*), zvonečník černý (*Phyteuma nigrum*), bršlice kozí noha (*Aegopodium podagraria*), zběhovec plazivý (*Ajuga reptans*), blatouch bahenní (*Caltha palustris*), upolín nejvyšší (*Trollius altissimus*), žlutůcha orlíčkolistá (*Thalictrum aquilegifolium*) aj.

Společenstva lze rámcově zařadit do sv. *Calthion palustris*, do as. *Chaerophyllo hirsuti-Calthetum palustris* (TDF06).

C. Lesní prameniště

Lesní prameniště bez tvorby pěnoveců (R1.4)

Vegetace lesních pramenišť s řeřišnicí hořkou

V porostu olšin a na lesních světlinách se nacházejí lesní prameniště s převažující řeřišnicí hořkou (*Cardamine amara*), blatouchem bahenním (*Caltha palustris*), pomněnkou bahenní (*Myosotis palustris* agg.), pryskyřníkem plazivým (*Ranunculus repens*), papratkou samičí (*Athyrium filix-femina*) a devětsílem bílým (*Petasites albus*). Jedná se o typicky vyvinuté společenstvo as. *Cardamino-Chrysosplenietum alternifolii* (RAA02).

D. Vodní toky

Makrofytní vegetace vodních toků (V4)

Vegetace středních toků řek s lakušníkem vzplývavým

Jedná se o iniciální společenstva as. *Ranunculetum fluitantis* s *Fontinalis antipyretica* (dříve as. *Fontinalietum antipyreticae*) (VBC01).

Přehled zvláště chráněných a významných ohrožených druhů rostlin a živočichů

Cévnaté rostliny

název druhu	aktuální početnost nebo vitalita populace v ZCHÚ	stupeň ohrožení podle vyhl.395/ červeného seznamu ČR Grulich 2017/ Lepší 2013/IUCN	popis biotopu druhu (díleč plocha)
<i>Abies alba</i> jedle bělokorá	jednotlivě	-/C4a/C4/LC	lesní porosty
<i>Aconitum variegatum</i> oměj pestrý	desítky až stovky jedinců	§3/C3/C4/LC	podél vodního toku v olšině, roztroušeně na lesní louce, několik vitálních populací
<i>Aruncus dioicus</i> udatna lesní	jednotlivě	-/C4a/-LC	v lesním lemu a v olšině
<i>Astrantia major</i> jarmanka větší	desítky až stovky jedinců	-/-/C4/-	na zastíněné vlhké louce a v lesním lemu
<i>Carex hartmanii</i> ostřice Hartmanova		-/C4a/C4/NT	vlhká až podmáčená louka mimo vlastní PP
<i>Doronicum austriacum</i> kamzičník rakouský	jednotlivě	§3/C4a/C4/LC	podél potoka na nesečené části vlhké pcháčkové louky
<i>Galanthus nivalis</i> sněženka podsněžník	jednotlivě	§3/C3/C2/NT	vzácně v olšině
<i>Galium boreale</i> svízel severní	jeden plošný segment	-/C4a/C4/LC	na hranici vlhké pcháčkové a ovsíkové louky
<i>Iris sibirica</i> kosatec sibiřský	cca 25 trsů	§2/C3/C3/VU	na hranici vlhké pcháčkové a ovsíkové louky, kdysi do lokality záměrně introdukován
<i>Knautia dipsacifolia (maxima)</i> chrastavec lesní	stovky jedinců	-/C4a/-LC	na zastíněné vlhké lesní louce a v lesních lemech
<i>Leucojum vernum</i> bledule jarní	plošně v potoční nivě	§3/C3/C3/NT	vlhká lesní louka a olšina
<i>Lilium bulbiferum</i> lilie cibulkonosná	desítky jedinců	§2/C2b/C2/VU	ovsíková louka
<i>Lilium martagon</i> lilie zlatohlavá	desítky jedinců	§3/C4a/-LC	na rozhraní louky a lesa, na vlhké louce a v mezofilním lese
<i>Lunaria rediviva</i> měsíčnice vytrvalá	desítky jedinců	§3/C4a/C3/LC	v mezofilním lese
<i>Matteuccia struthiopteris</i> pérovník pštrosí	plošně	§3/-/-/-	nesečená vlhká louka u potoka, kdysi záměrně introdukován
<i>Muscari comosum</i> modřenek chocholatý	desítky jedinců	-/C3/C1/NT	suchá louka a stráž
<i>Phyteuma nigrum</i> zvonečník černý	jednotlivě	-/C3/C4/LC	vlhká lesní louka
<i>Serratula tinctoria</i> srpice barvířská	jednotlivě	-/C4a/C3/NT	vzácně na zastíněné vlhké lesní louce
<i>Tephrosia crispa</i> starček potoční (<i>Senecio rivularis</i>)	jednotlivě až desítky jedinců	-/C4a/-LC	zastíněná vlhká lesní louka a lesní lemy

název druhu	aktuální početnost nebo vitalita populace v ZCHÚ	stupeň ohrožení podle vyhl.395/ červeného seznamu ČR Grulich 2017/ Lepší 2013/IUCN	popis biotopu druhu (díleč plocha)
<i>Trollius altissimus</i> upolín nejvyšší	jeden jedinec	§3/C3/C2/VU	hranice olšiny a bezleší, pravděpodobně hojnější výskyt

Kategorie ohrožení podle vyhlášky MŽP 395/1992 Sb.: §1 (KO) = kriticky ohrožený, §2 (SO) = silně ohrožený, §3 (O) = ohrožený. Kategorie podle Červeného seznamu ČR (IUCN): CR = kriticky ohrožený, EN = ohrožený, VU = zranitelný, NT = téměř ohrožený, LC = málo dotčený, DD = taxon s nedostatečnými údaji. Kategorie podle červeného seznamu (Grulich 2017): C1 = kriticky ohrožený, C2 = silně ohrožený (t = předpokládaný úbytek historických lokalit 50-90 %, r = taxon na 6-20 lokalitách), C3 = ohrožený, C4a = vzácnější taxony vyžadující pozornost – blízké ohrožení, C4b = vzácnější taxony vyžadující pozornost – dosud nedostatečně prostudované (zmenšující se populace). Kategorie podle červené knihy (Lepší 2013): C1 = kriticky ohrožený, C2 = silně ohrožený, C3 = ohrožený či zranitelný, C4 = vzácnější taxony vyžadující další pozornost, D2 = nedokonalé známé taxony. Kategorie podle IUCN: CR = kriticky ohrožený, EN = ohrožený, VU = zranitelný, NT = téměř ohrožený, LC = málo dotčený, DD = taxon s nedostatečnými údaji.

Celkem bylo v předchozích průzkumech uvedeno 20 druhů zvláště chráněných nebo ohrožených rostlin. Z toho 2 druhy jsou chráněny vyhl. 395/1992 Sb. v kategorii silně ohrožené (§2) a 8 druhů v kategorii ohrožené (§3).

V Červeném seznamu ČR je uvedeno celkem 18 druhů (v kategorii C2b 1 druh, C3 7 druhů a v kat. C4a 10 druhů), v Červené knize květeny jižní části Čech je uvedeno celkem 15 druhů (v kategorii C1 1 druh, v kategorii C2 3, v kat. C3 4 a v kat. C4 7 taxonů).

Podle kategorizace IUCN je uvedeno v kategoriích VU 3 druhy, v kategorii NT 5 druhů, LC 8 druhů a v kat. CR 1 druh.

Z regionálně významnějších a diagnostických druhů, které nejsou zařazeny mezi zvláště chráněné či ohrožené druhy, byly v území zaznamenány: *Brachypodium pinnatum*, *Daphne mezereum*, *Gagea lutea*, *Geum rivale*, *Helianthemum grandiflorum* subsp. *obscurum*, *Hepatica nobilis*, *Lotus pedunculatus*, *Myosotis ramosissima*, *Thalictrum aquilegifolium*, *Ulmus glabra*, *Primula elatior*.

Živočichové

název druhu	aktuální početnost nebo vitalita populace v ZCHÚ	stupeň ohrožení podle vyhl.395/19 92 Sb./CS IUCN	popis biotopu druhu (díleč plocha)
<i>Apatura ilia</i> batolec červený		§3/-	
<i>Apatura iris</i> batolec duhový		§3/-	
<i>Lutra lutra</i> vydra říční	abundance nezjištěna	§2/EN	Lasicovitá šelma různých typů vod, teritoriální samotářský druh, v ČR na vhodných biotopech na většině území, stavy kolísají. Ohrožení znečištěním vod, ilegálním lovem, úbytek biotopů, střety s dopravními prostředky.
<i>Lullula arborea</i> skřivan lesní	1 pár	§2/EN	vzácnější druh obývajících světlé jehličnaté lesy, zejm. bory, smíšené i listnaté lesy s mýtinami, vřesoviště, stepní stráně staré sady a vinohrady, kamenité deponie
<i>Oriolus oriolus</i> žluva hajní	3	§2/LC	roztoušený druh obývajících světlé listnaté i smíšené lesy, parky, zahrady a pásy okolo vod

název druhu	aktuální početnost nebo vitalita populace v ZCHÚ	stupeň ohrožení podle vyhl.395/1992 Sb./CS IUCN	popis biotopu druhu (dílní plocha)
<i>Muscicapa striata</i> lejsek šedý	1	§3/LC	roztoušený druh obývajících rozvolněné staré lesy, dále i staré aleje a pásy kolem toků, parky a zahrady, hnízdí v polodutinách stromů i budov
<i>Emberiza hortulana</i> strnad zahradní		§1/CR	
<i>Ficedula hypoleuca</i> lejsek černohlavý	1 pá	-/NT	

Kategorie ohrožení podle vyhlášky MŽP 395/1992 Sb.: §1 = kriticky ohrožený, §2 = silně ohrožený, §3 = ohrožený. Kategorie podle Červeného seznamu ČR (IUCN): CR = kriticky ohrožený, EN = ohrožený, VU = zranitelný, NT = téměř ohrožený, LC = málo dotčený, DD = taxon s nedostatečnými údaji.

11.6. K cílům ochrany

Cílem ochrany v celé PP je udržení hlavního předmětu ochrany, zachování vysoké druhové diverzity a ochrana genofundu chráněných a ohrožených druhů.

A. ekosystémy

ekosystém:	L2.2 Údolní jasanovo-olšové luhy		
indikátory cílového stavu	aktuální hodnoty indikátorů a zhodnocení stavu a trendu vývoje ekosystému ve vztahu k provedené péči a působícím vlivům		
rozloha ekosystému min. 30 %	Plocha se v současnosti pohybuje okolo 32 % a dlouhodobě se zřejmě nemění a v dohledné době se ani vzhledem k absenci navrhovaných zásahů měnit nebude.		
	stav:	dobrý	
	trend vývoje:	setrvalý	
přítomnost vývojových fází ekosystému	Z hlediska zachování věkové kontinuity suťových lesů je na lokalitě zásadní přítomnost dostatečné plochy optimálně všech věkových tříd. V současnosti jsou vývojové fáze zastoupeny pouze víceméně stejnověkými nárosty ve stádiu slabých kmenovin, bez dalšího přirozeného zmlazení.		
	stav:	zhoršený	
	trend vývoje:	setrvalý	
klasifikace stupňů přirozenosti	Prakticky všechny porosty lze zařadit do stupně „les přírodní“, a souběžně i „les významný pro biodiverzitu“. Na současně zastoupených stanovištích se nepředpokládají žádné hospodářské ani managementové zásahy, dlouhodobě se zde nezasahovalo, mrtvé dřevo zůstává v porostech.		
	stav:	dobrý	
	trend vývoje:	setrvalý	
výskyt <i>Leucojum vernum</i> a dalších ZCHOD	Současná populace bledule jarní a dalších ZCHOD je uspokojivá a setrvalá.		
	stav:	dobrý	
	trend vývoje:	setrvalý	

ekosystém:	L4 Suťové lesy + L5.1 Květnaté bučiny		
indikátory cílového stavu	aktuální hodnoty indikátorů a zhodnocení stavu a trendu vývoje ekosystému ve vztahu k provedené péči a působícím vlivům		
rozloha ekosystému min. 5 %	Plocha se v současnosti pohybuje okolo 5 % a dlouhodobě se zřejmě nemění a v dohledné době se ani vzhledem k absenci navrhovaných zásahů měnit nebude.		
	stav:	dobrý	
	trend vývoje:	setrvalý	

přítomnost vývojových fází ekosystému	Z hlediska zachování věkové kontinuity suťových lesů je na lokalitě zásadní přítomnost dostatečné plochy optimálně všech věkových tříd. V současnosti jsou vývojové fáze zastoupeny pouze víceméně stejověkými porosty.	
	stav:	zhoršený
	trend vývoje:	setrvalý
klasifikace stupňů přirozenosti	Porost lze zařadit do stupně „les přírodě blízký“, a souběžně i „les významný pro biodiverzitu“. Na současně zastoupených stanovištích se nepředpokládají žádné hospodářské ani managementové zásahy, dlouhodobě se zde nezasahovalo, mrtvé dřevo zůstává v porostech.	
	stav:	dobrý
	trend vývoje:	setrvalý
výskyt ZCHOD	Současná populace měsíčnice vytrvalé a lilie zlatohlavé je uspokojivá a setrvalá.	
	stav:	dobrý
	trend vývoje:	setrvalý

ekosystém:	T1.1 Mezofilní ovsíkové louky	
indikátory cílového stavu	aktuální hodnoty indikátorů a zhodnocení stavu a trendu vývoje ekosystému ve vztahu k provedené péči a působícím vlivům	
rozloha ekosystému min. 10 %	Plocha se v současnosti pohybuje okolo 10 %.	
	stav:	dobrý
	trend vývoje:	setrvalý
výskyt specifických druhů (Muscari comosum, Lilium bulbiferum)	Současná populace je uspokojivá a setrvalá.	
	stav:	dobrý
	trend vývoje:	setrvalý
úplná absence invazních druhů	V současnosti bez významnějšího výskytu invazních druhů.	
	stav:	dobrý
	trend vývoje:	setrvalý

ekosystém:	T1.5 Vlhké pcháčkové louky + R1.4 Lesní prameniště bez tvorby pěnovce	
indikátory cílového stavu	aktuální hodnoty indikátorů a zhodnocení stavu a trendu vývoje ekosystému ve vztahu k provedené péči a působícím vlivům	
rozloha ekosystému min. 40 %	Plocha se v současnosti pohybuje okolo 40 %.	
	stav:	dobrý
	trend vývoje:	setrvalý
výskyt specifických druhů (Leucjum vernum, Doronicum austriacum, Aconitum variegatum, Lilium martagon, Phyteuma nigrum, Trollius altissimus, Knautia dipsacifolia)	Současná populace všech zastoupených druhů je uspokojivá a setrvalá.	
	stav:	dobrý
	trend vývoje:	setrvalý
úplná absence invazních druhů	V současnosti v potoční nivě ve V části lokality zaujímá významnou část plochy chrastice rákosovitá a kopřiva dvoudomá, Z část s prameništění vegetací s invazním kolotočником zdobným.	
	stav:	zhoršený
	trend vývoje:	zhoršující se

ekosystém:	V4B Makrofytní vegetace vodních toků, stanoviště s potenciálním výskytem vodních makrofytů nebo se zjevně přirozeným či přírodě blízkým charakterem koryta + M1.5 Pobřežní vegetace potoků	
indikátory cílového stavu	aktuální hodnoty indikátorů a zhodnocení stavu a trendu vývoje ekosystému ve vztahu k provedené péči a působícím vlivům	
absence migračních překážek	Na toku se v současné době nevyskytují žádné migrační překážky.	
	stav:	dobrý
	trend vývoje:	setrvalý
zachování přirozeného potočního charakteru	V současnosti i blízké budoucnosti nejsou v lokalitě plánovány žádné zásahy do vodního koryta.	
	stav:	dobrý
	trend vývoje:	setrvalý

B. druhy

druh:	bledule jarní (<i>Leucojum vernum</i>)	
indikátory cílového stavu	aktuální hodnoty indikátorů a zhodnocení stavu a trendu vývoje druhu ve vztahu k provedené péči a působícím vlivům	
počet kvetoucích jedinců (min. 500)	Výskyt bledule jarní je udáván (botanický inventarizační průzkum) jako bohaté populace na celém území, nejhojnější v olšinách a na vlhkých loukách. Odhadem lze hovořit o tisících trsů.	
	stav:	dobrý
	trend vývoje:	setrvalý

C. útvary neživé přírody

útvary neživé přírody:	koryto Mastnice	
indikátory cílového stavu	aktuální hodnoty indikátorů a zhodnocení stavu a trendu vývoje útvaru neživé přírody ve vztahu k provedené péči a působícím vlivům	
přirozené koryto bez technických úprav	V minulosti i současnosti nebylo do potočního koryta zasahováno, je v přirozeném stavu a jeho stav a tvar se mění podle průtoku, v době vyššího průtoku dochází k nátržím břehů, zanášení částí koryta sedimenty apod.	
	stav:	dobrý
	trend vývoje:	setrvalý

Závěry pro další postup lze shrnout do následujících bodů:

- Cílem péče o lužní a mezofilní lesní porosty (skupiny A1, A2, A3) je zachování přirozeného charakteru spontánně vyvinutého porostu, dlouhodobé udržení a prohloubení přirozené druhové skladby a věkové i prostorové struktury, zajištění kontinuální přirozené obnovy s maximální preferencí přirozených procesů, jen nejnutnější údržba výběrovými zásahy. Ponechávat tlející mrtvé dřevo v porostu.
- Dlouhodobým cílem péče v kosených lučních porostech ve V části lokality (skupina B2, B3) je zachování a ochrana, resp. prohloubení přirozeného charakteru druhově pestrých květnatých vlhkých luk s ekotonovými a horskými prvky i na biotop vázaných zoocenóz pomocí vhodného extenzivního lukařského managementu. Do úvahy připadá extenzivní obhospodařování s jednou až dvěma sečmi (6-7 a 8-9) s pozdní první sečí, zcela bez hnojení a jiných intenzifikačních zásahů. Postačující bude kosení 1x ročně v srpnu, s odklizením posečené hmoty mimo lokalitu. Eutrofizace je patrná, výrazně zde expanduje chrstice rákosovitá a vlhké pcháčkové louky mají ochuzené druhové složení. Z botanického hlediska by byla nejvhodnější jedna seč ročně v srpnu, z důvodu ochrany silně ohrožené lilie cibulkonosné, která kvete na konci června a v červenci. Alternativně je možná dvojí seč na vlhké pcháčkové louce pro snížení trofie prostředí, možno v termínech navržených plánem péče; a na sušší mezofilní ovsíkové louce ve svahu jen jedna seč v srpnu kvůli lilii. Veškerá

pokosená biomasa by měla být odstraněna z chráněného území. Důležitá je likvidace invazního kolotočníku ozdobného.

- Cílem péče o nesečené louky a lesní prameniště je zachování bezlesí na lesním pozemku (skupina B1) je možné ponechat bez zásahu (výskyt pérovníku pštrosího a kamzičnicku rakouského). Alternativní možností je případná extenzivní pozdní seč (ruční kosení) k blokaci sukcese jednou za tři roky v září. V případě zarůstání bezlesí nálety přistoupit k odstranění náletových dřevin.

Cíl ochrany je formulován v souladu s ustanoveními § 36 odst. 2 zákona, tak, aby bylo zajištěno zachování předmětu ochrany v příznivém stavu.

11.7. K návrhu bližších ochranných podmínek

Bližší ochranné podmínky PP jsou navrženy v souladu s ustanovením § 44 odst. 3 zákona a jsou nastaveny tak, aby umožnily orgánu ochrany přírody usměrňovat činnosti, které nejsou zcela ošetřeny základními ochrannými podmínkami PP a mohly by vést k nežádoucím změnám dochovaného stavu přírodního prostředí.

11.8. K jednotlivým bližším ochranným podmínkám

ad a) a b) *povolovat změny druhu pozemků nebo způsobů jejich využití, povolovat a provádět změny vodního režimu pozemků, povolovat a umisťovat nové stavby:*

Předmět ochrany PP je vázán na stávající druh a způsob využití pozemků. Proto změna druhu využití pozemků znamená potenciální ohrožení předmětu ochrany PP. Rovněž jakákoliv stavební činnost s sebou nese riziko poškození předmětu ochrany. Všechny výše uvedené činnosti je nutné vázat na souhlas orgánu ochrany přírody.

ad c) *zřizovat skládky jakýchkoli materiálů, kromě krátkodobého uložení dřevní hmoty na lesních pozemcích:*

Vzhledem k malé rozloze PP, mohou být lokality výskytu některých druhů nevhodným umístěním skládky i malého rozsahu nebo krátké doby trvání vážně poškozeny nebo zcela zničeny.

ad d) *umisťovat nová myslivecká zařízení (zejména krmeliště, vnadiště, újediště, slaniska apod.):*

Myslivecká zařízení mohou být zdrojem nežádoucího zvýšení trofie v území a možného zavlékání semen stanovištěně nepůvodních druhů rostlin, včetně druhů invazních. Cílem tohoto opatření není vyloučení mysliveckého hospodaření z plochy přírodní památky, pouze jeho usměrnění na místa, kde zřízení potřebných zařízení nebude mít negativní dopad na předměty ochrany PP.

ad e) *hnojit pozemky, používat biocidy nebo závadné látky:*

Narušení chemismu a trofie území může omezit až znemožnit existenci druhů i společenstev uvedených v předmětu ochrany PP, zejména těch citlivých na chemismus prostředí či vázaných na stanoviště s nízkou trofickou úrovní. Hnojení vede k hromadění živin v půdě a postupnému nahrazení stanovištěně původních druhů konkurenčně zdatnějšími rostlinami. Při aplikaci chemických látek (biocidů) pak dochází k přímé likvidaci rostlin a živočichů.

ad f) *vjíždět motorovými i bezmotorovými dopravními prostředky včetně jízdních kol na území přírodní památky s výjimkou vozidel složek integrovaného záchranného systému, vlastníků nebo nájemců příslušných pozemků, veřejné správy a vozidel nezbytných pro zajištění péče o pozemky:*

Vzhledem k charakteru území, může při vjezdu různými dopravními prostředky docházet ke změnám struktury půdy a změnám druhového složení společenstev, směrem ke společenstvům a druhům, které jsou k těmto podmínkám tolerantní. Některá společenstva nebo rostlinné druhy, tvořící předmět ochrany PP mohou být při vyšší frekvenci průjezdů poškozena nebo zcela zničena.

11.9. K vymezení hranice zvláště chráněného území

Navržená hranice PP je vedena po hranicích stávajících parcel katastru nemovitostí. Hranici je třeba po celém obvodu vymezit pruhovým značením a tabulemi s malým státním znakem ČR, včetně tabulky s uvedením kategorie zvláště chráněného území, v souladu s vyhl. č. 45/2018 Sb. o plánech péče, zásadách péče a podkladech k vyhlášení, evidenci a označování chráněných území, ve znění pozdějších předpisů. Navrhované vymezení PP mění rozlohu PP z 0,9730 ha na 1,1422 ha

11.10. K vymezení ochranného pásma

Ochranné pásmo se nevyhlašuje.

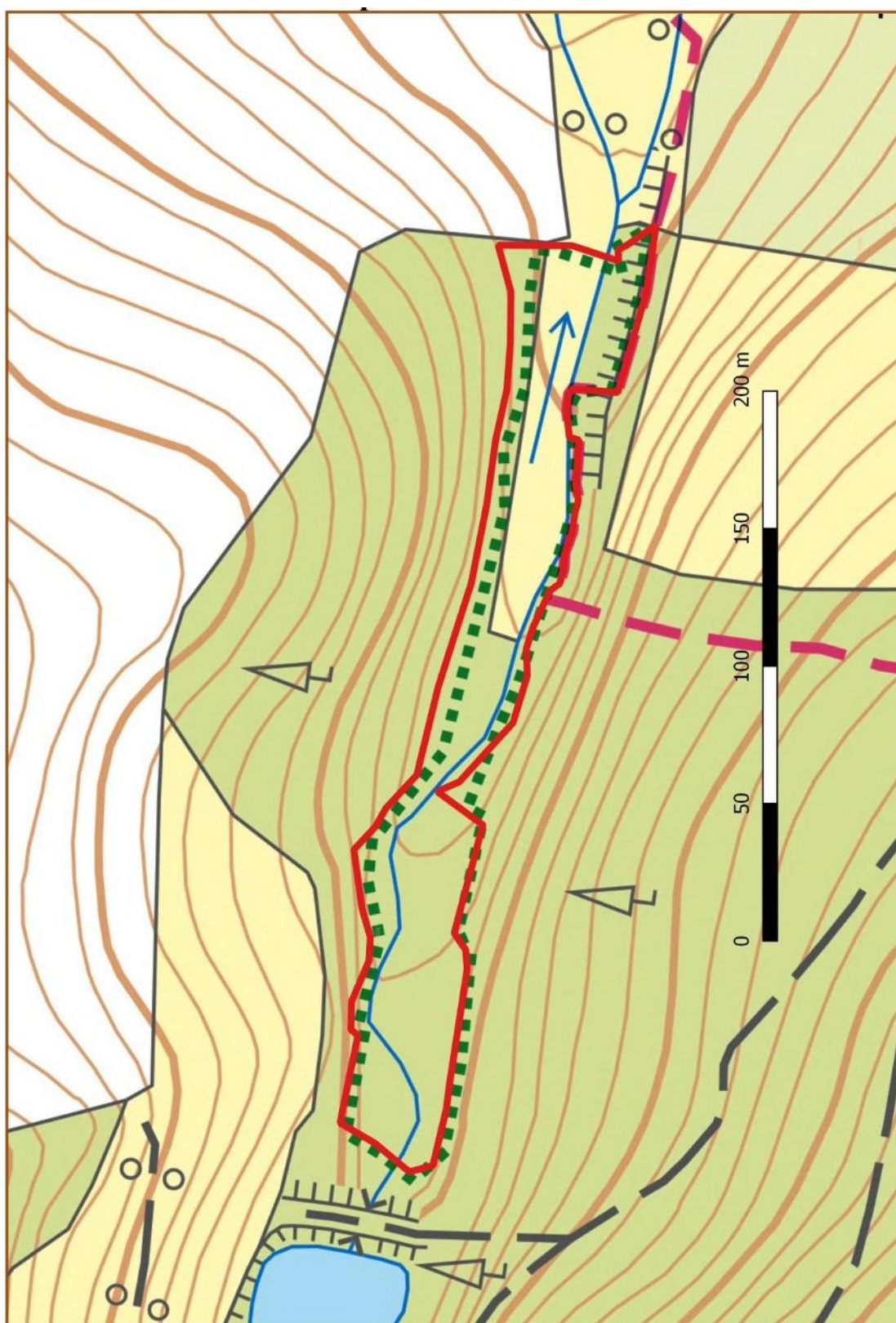
Přílohy:

č. 1 – Orientační mapa PP

č. 2 – Katastrální mapa se zákresem PP

č. 3 – Vymezení dílčích ploch

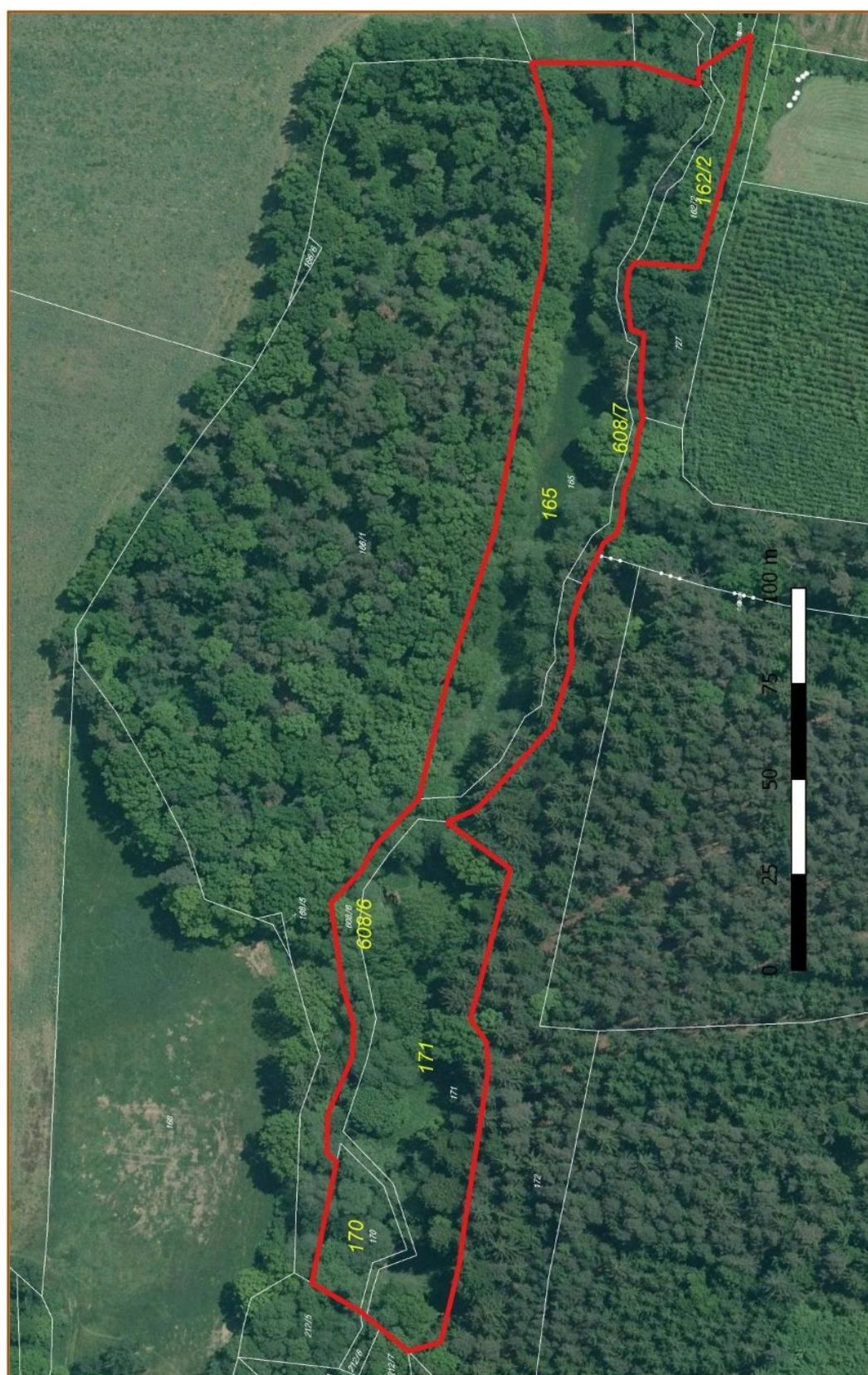
Příloha č. 1 – Orientační mapa PP Mastnice



Legenda:

 hranice PP

Příloha č. 2 – Katastrální mapa se zákresem PP Mastnice



Legenda:

 hranice PP

Příloha č. 3 – Vymezení dílčích ploch

