

**Plán péče
o přírodní památku
Spálená
na období
2025–2045**



Zhotovitel: Zuzana Němcová
Objednatel: Jihomoravský kraj
Rok zpracování: 2024

Obsah

1. ZÁKLADNÍ ÚDAJE O ZVLÁŠTĚ CHRÁNĚNÉM ÚZEMÍ	4
1.1 ZÁKLADNÍ IDENTIFIKAČNÍ ÚDAJE.....	4
1.2 ÚDAJE O LOKALIZACI ÚZEMÍ V RÁMCI ÚZEMNĚ SPRÁVNÍHO ČLENĚNÍ ČR.....	4
1.3 VYMEZENÍ ÚZEMÍ PODLE SOUČASNÉHO STAVU KATASTRU NEMOVITOSTÍ.....	4
1.4 VÝMĚRA ÚZEMÍ A JEHO OCHRANNÉHO PÁSMO	5
1.5 PŘEKRYV ÚZEMÍ S JINÝM TYPEM OCHRANY	5
1.6 KATEGORIE IUCN	5
1.7 PŘEDMĚT OCHRANY ZCHÚ	5
1.7.1 Předmět ochrany ZCHÚ podle zřizovacího předpisu.....	5
1.7.2 Předmět ochrany – současný stav	6
1.8 CÍL OCHRANY	7
2. ROZBOR STAVU ZVLÁŠTĚ CHRÁNĚNÉHO ÚZEMÍ S OHLEDEM NA PŘEDMĚT OCHRANY	8
2.1 POPIS ÚZEMÍ A CHARAKTERISTIKA JEHO PŘÍRODNÍCH POMĚRŮ	8
2.1.1 Stručný popis území a jeho přírodních poměrů.....	8
2.1.2 Přehled zvláště chráněných a významných ohrožených druhů rostlin a živočichů	10
2.1.3 Výčet a popis významných přirozených disturbančních činitelů působících v území v minulosti a současnosti.....	11
2.2 HISTORIE VYUŽÍVÁNÍ ÚZEMÍ A ZÁSADNÍ POZITIVNÍ I NEGATIVNÍ VLIVY LIDSKÉ ČINNOSTI V MINULOSTI A SOUČASNOSTI.....	11
2.3 SOUVISEJÍCÍ PLÁNOVACÍ DOKUMENTY, SPRÁVNÍ AKTY A OPATŘENÍ OBECNÉ POVAHY	12
2.4 SOUČASNÝ STAV ZVLÁŠTĚ CHRÁNĚNÉHO ÚZEMÍ A PŘEHLED DÍLČÍCH PLOCH	12
2.4.1 Základní údaje o lesích na lesních pozemcích	12
2.4.2 Základní údaje o rybnících, vodních nádržích a tocích.....	12
2.4.3 Základní údaje o útvarech neživé přírody	12
2.4.4 Základní údaje o plochách mimo lesní pozemky	13
2.5 SOUHRNNÉ ZHODNOCENÍ STAVU PŘEDMĚTŮ OCHRANY, VÝSLEDKŮ PŘEDCHOZÍ PÉČE, DOSAVADNÍCH OCHRANÁŘSKÝCH ZÁSAHŮ DO ÚZEMÍ A ZÁVĚRY PRO DALŠÍ POSTUP	13
2.6 STANOVENÍ PRIORITYNÍCH ZÁJMŮ OCHRANY ÚZEMÍ V PŘÍPADĚ JEJICH MOŽNÉ KOLIZE	14
3. PLÁN ZÁSAHŮ A OPATŘENÍ	15
3.1 VÝČET, POPIS A LOKALIZACE NAVRHOVANÝCH ZÁSAHŮ A OPATŘENÍ V ZCHÚ	15
3.1.1 Rámcové zásady péče o ekosystémy a jejich složky nebo zásady jejich jiného využívání	15
3.1.2 Podrobný výčet navrhovaných zásahů a činností v území.....	16
3.2 ZÁSADY HOSPODÁŘSKÉHO NEBO JINÉHO VYUŽÍVÁNÍ OCHRANNÉHO PÁSMO VČETNĚ NÁVRHU ZÁSAHŮ A PŘEHLEDU ČINNOSTÍ	16
3.3 ZAMĚŘENÍ A VYZNAČENÍ ÚZEMÍ V TERÉNU	16
3.4 NÁVRHY POTŘEBNÝCH ADMINISTRATIVNĚ-SPRÁVNÍCH OPATŘENÍ V ÚZEMÍ	16
3.5 NÁVRHY NA REGULACI REKREAČNÍHO A SPORTOVNÍHO VYUŽÍVÁNÍ ÚZEMÍ VEŘEJNOSTÍ	16
3.6 NÁVRHY NA VZDĚLÁVACÍ A OSVĚTOVÉ VYUŽITÍ ÚZEMÍ.....	17
3.7 NÁVRHY NA PRŮZKUM ČI VÝZKUM A MONITORING PŘEDMĚTU OCHRANY ÚZEMÍ	17
4. ZÁVĚREČNÉ ÚDAJE	18
4.1 PŘEDPOKLÁDANÉ ORIENTAČNÍ NÁKLADY HRAZENÉ ORGÁNEM OCHRANY PŘÍRODY PODLE JEDNOTLIVÝCH ZÁSAHŮ (DRUHŮ ČINNOSTÍ)	18
4.2 POUŽITÉ PODKLADY A ZDROJE INFORMACÍ	18
4.2.1 Literatura a internetové zdroje.....	18
4.2.2 Mapové podklady a služby	19
4.3 SEZNAM ZKRATEK POUŽÍVANÝCH V PLÁNECH PÉČE	19
4.4 PODKLADY PRO PLÁN PÉČE ZPRACOVAL	20
4.5 SEZNAM OBRÁZKŮ	21
5. PŘÍLOHY	22

1. Základní údaje o zvláště chráněném území

1.1 Základní identifikační údaje

evidenční číslo:	5925
kategorie ochrany:	přírodní památka
název území:	Spálená
druh právního předpisu, kterým bylo území vyhlášeno:	nařízení
orgán, který předpis vydal:	Jihomoravský kraj
číslo předpisu:	3/2014
datum platnosti předpisu:	14. 11. 2013
datum účinnosti předpisu:	1. 2. 2014

1.2 Údaje o lokalizaci území v rámci územně správního členění ČR

kraj:	Jihomoravský
okres:	Znojmo
obec s rozšířenou působností:	Znojmo
obec s pověřeným obecním úřadem:	Vranov nad Dyjí
obec:	Lančov
katastrální území:	Lančov

Příloha:

M1 – Orientační mapa s vyznačením území

1.3 Vymezení území podle současného stavu katastru nemovitostí

Zvláště chráněné území:

Katastrální území: 678899 Lančov

Číslo parcely podle KN	Druh pozemku podle KN	Způsob využití pozemku podle KN	Výměra parcely celková podle KN (m ²)	Výměra parcely v ZCHÚ (m ²)
2975/1	lesní pozemek		980 608	30 738*
Celkem				30 738

Ochranné pásmo:

Katastrální území: 678899 Lančov

Číslo parcely podle KN	Druh pozemku podle KN	Způsob využití pozemku podle KN	Výměra parcely celková podle KN (m ²)	Výměra parcely v ZCHÚ (m ²)
2975/1	lesní pozemek		980 608	24 744*
Celkem				24 744

Pozn.:

* Výměra částí parcel KN dotčených ochranou byla zjištěna geodetickým zaměřením; zdroj: Geo - 5, spol. s.r.o. Praha, číslo zakázky 108/2013, datum 7/2013.

Příloha:

M2 – Katastrální mapa se zákresem ZCHÚ a jeho ochranného pásma

1.4 Výměra území a jeho ochranného pásma

Druh pozemku	ZCHÚ plocha v ha	Vyhlášené OP plocha v ha	Způsob využití pozemku	ZCHÚ plocha v ha
lesní pozemky	3,0738	2,4744		
vodní plochy			zamokřená plocha	
			rybník nebo nádrž	
			vodní tok	
trvalé travní porosty				
orná půda				
ostatní zemědělské pozemky				
ostatní plochy			neplodná půda	
			ostatní způsoby využití	
zastavěné plochy a nádvoří				
plocha celkem	3,0738	2,4744		

1.5 Překryv území s jiným typem ochrany

národní park: ne
chráněná krajinná oblast (včetně zóny): ne
překryv s jiným typem ochrany: ne
mezinárodní statut ochrany: ne

Natura 2000

ptačí oblast: ne
evropsky významná lokalita: CZ0624095 Údolí Dyje

Příloha:

M1 – Orientační mapa s vyznačením území

1.6 Kategorie IUCN

IV – území pro péči o stanoviště/druhy

1.7 Předmět ochrany ZCHÚ

1.7.1 Předmět ochrany ZCHÚ podle zřizovacího předpisu

Přírodní památka Spálená je zřizována pro ochranu přírodních stanovišť a vzácných druhů hmyzu. Předmětem ochrany jsou nízké xerofilní křoviny – porosty se skalníky (*Cotoneaster* spp.), hercynské dubohabřiny, štěrbínová vegetace silikátových skal a drolin, skalní vegetace s kostřavou sivou (*Festuca pallens*). Z hmyzu jsou předměty ochrany roháč velký (*Lucanus cervus*) a tesařík obrovský (*Cerambyx cerdo*).

1.7.2 Předmět ochrany – současný stav

A. ekosystémy

ekosystém	podíl plochy v ZCHÚ (%)	popis ekosystému	kód předmětu ochrany*
T3.1 Skalní vegetace s kostřavou sivou (<i>Festuca pallens</i>)	15	V kontaktu s vegetací silikátových skal a drolin a nízkým xerofilními křovinami nalezneme skalní vegetaci s kostřavou sivou.	a, b (6190)
S1.2 Štěrbínová vegetace silikátových skal a drolin	10	V kontaktu se skalní vegetací s kostřavou sivou a nízkými xerofilními křovinami nalezneme vegetaci silikátových skal a drolin. Na skalách lze nalézt tařici skalní, sesel sivý nebo šťovík menší.	a, b (8220)
K4A Nízké xerofilní křoviny – porosty se skalníky (<i>Cotoneaster</i> spp.)	5	Křoviny na skalách se skalníkem celokrajným.	a, b (40A0)
L3.1 Hercynské dubohabřiny	5	Na svazích přecházejí doubravy do hercynských dubohabřin až suťových lesů, kde v dřevinném patře i v podrostu dominují druhy náročnější na vláhu a živiny. V dolních partiích ve východní části území lze vzácně najít též sněženku podsněžník. Ve stromovém patře lesních porostů kromě dubu zimního a habru obecného rostou vtroušené borovice lesní, javor mlč a javor babyka. V podrostu dřevin se objevuje brambořík nachový a lilie zlatohlavá. Místy je vidět ruderalizace (zejména v okolí chat).	a, b (9170)

* kód předmětu ochrany: viz níže

B. druhy

druh	stupeň ohrožení**	popis biotopu druhu v ZCHÚ a aktuální početnost nebo vitalita populace	kód předmětu ochrany*
roháč velký (<i>Lucanus cervus</i>)	§3, VU	Prosvětlené doubravy na svazích.	a, b
tesařík obrovský (<i>Cerambyx cerdo</i>)	§3, EN	Prosvětlené doubravy na svazích.	a, b

* kód předmětu ochrany:

a = předmět ochrany spadá pod definici předmětu ochrany dle zřizovacího předpisu ZCHÚ

b = předmět ochrany překrývající se EVL/PO (v závorce je uveden kód stanoviště dle vyhl. č. 166/2005 Sb., hvězdičkou (*) jsou označena prioritní stanoviště a druhy)

c = další významný ekosystém nebo jeho složka, který je navržen k doplnění mezi předměty ochrany ZCHÚ (viz i kap. 3.4)

** stupeň ohrožení dle červených seznamů ČR:

§1, §2, §3 – druhy zvláště chráněné v kategoriích kriticky ohrožené, silně ohrožené a ohrožené dle přílohy II vyhlášky č. 395/1992 Sb. k zákonu č. 114/1992 Sb., o ochraně přírody a krajiny;

CR, EN, VU, NT, LC – druhy kriticky ohrožené, ohrožené, zranitelné, téměř ohrožené a málo dotčené dle červeného seznamu ČR, údaj o stupni ohrožení převzat z Červeného seznamu cévnatých rostlin České republiky (Grulich et Chobot 2017), z Červeného seznamu ohrožených druhů České republiky: Obratlovci (Chobot et Němec 2017) nebo Bezobratlí (Hejda et al. 2017).

C. útvary neživé přírody

Nejsou předmětem ochrany.

1.8 Cíl ochrany

A. ekosystémy

ekosystém	cíl ochrany	indikátory cílového stavu
K4A Nízké xerofilní křoviny – porosty se skalníky (<i>Cotoneaster</i> spp.)	Křoviny se zastoupením skalníku.	• výskyt křovin se skalníky
L3.1 Hercynské dubohabřiny	Dubohabřina s bohatým bylinným patrem.	• výskyt životaschopné populace bramboříku
S1.2 Štěrbínová vegetace silikátových skal a drolin	Skály s porosty tařice skalní.	• výskyt životaschopné populace tařice skalní
T3.1 Skalní vegetace s kostřavou sivou (<i>Festuca pallens</i>)	Skalní terásy s výskytem kostřavy sivé.	• výskyt skalních terás s kostřavou sivou

B. druhy

druh	cíl ochrany	indikátory cílového stavu
roháč velký (<i>Lucanus cervus</i>)	Zachování životaschopné populace.	• výskyt druhu v území
tesařík obrovský (<i>Cerambyx cerdo</i>)	Zachování životaschopné populace.	• výskyt druhu v území

C. útvary neživé přírody

Nejsou předmětem ochrany.

2. Rozbor stavu zvláště chráněného území s ohledem na předmět ochrany

2.1 Popis území a charakteristika jeho přírodních poměrů

2.1.1 Stručný popis území a jeho přírodních poměrů¹

Přírodní památka Spálená leží na skalnatých svazích údolí řeky Dyje asi 1,5 km jižně od obce Chvalatice a 3 km severně od obce Lančov. Rozkládá na příkrých svazích s jižní a jihozápadní expozicí a na skalách nad řekou Dyjí. Skalní podloží je tvořeno vyvěřelými horninami krystalinika Českého masivu (ortoruly, amfibolity). Nadmořská výška území se pohybuje v rozmezí 350–412 m nad mořem.

Díky kombinaci rozmanitých geomorfologických, geologických a mikroklimatických podmínek se na tomto poměrně malém území vyvinula společenstva s pestrým druhovým složením. Na skalách se tvoří vegetace se skalníkem celokrajným. V kontaktu s touto vegetací nalezneme skalní vegetaci s kostřavou sivou a šterbinovou vegetaci silikátových skal a drolin. Na skalách lze nalézt tařici skalní, sesel sivý, šťovík menší a další. V okolí skalních výchozů a ve světlém lese roste chrpa chlumní širolistá, oměj jedhoj a kavyl Ivanův.

Světlý les tvoří perialpidské bazifilní teplomilné doubravy s dubem zimním, v podrostu s bělozárkou větevnatou, huseníkem chudokvětým a ostřicí nízkou, v keřovém patře s dominantním dřínem jarním. V podrostu rozvolněných lesů a na skalách je vyvinuto poměrně bohaté keřové patro tvořené kromě dřínu jarního také brslenem bradavičnatým, lískou obecnou a řešetlákem počistivým. Bazifilní doubravy přecházejí hlavně v horní a západní části území v závislosti na podloží až do acidofilních doubrav s chudším bylinným patrem s dominantní kostřavou ovčí a místy s kručinkou chlupatou. Na skalních výchozech jsou fragmenty reliktních borů.

Na svazích doubravy přecházejí do hercynských dubohabřin až suťových lesů, kde v dřevinném patře i v podrostu dominují druhy náročnější na vláhu a živiny. V dolních partiích ve východní části území lze vzácně najít též sněženku podsněžník. Ve stromovém patře lesních porostů kromě dubu zimního a habru obecného rostou vtroušené borovice lesní, javor mlč a javor babyka. V podrostu dřevin se objevuje brambořík nachový a lilie zlatohlavá. Místy je vidět tlak ruderalizace (zejména v okolí chat). (Němec, 2012)

Při lepidopterologickém průzkumu v roce 2012 bylo v PP Spálená zjištěno 153 druhů denních a nočních motýlů ze skupiny tzv. *Macrolepidoptera*. Vyskytovalo se zde 17 regionálně významných druhů motýlů typických pro řídké světlé lesy a zbytky skalních stepí. K ochranně nejvýznamnějším patří např. píďalky *Idaea contigularia*, *Charissa pullata*, můrovité *Platyperigea terrea*, *Hoplodrina superstes*, lišejníkovce *Eilema pseudocomplanum* a další druhy.

Další cennou skupinu představují druhy vázané na otevřené světlé teplomilné lesy a lesní světliny, např. přástevník *Arctia villica*, běloskvrnák *Dysauxes ancilla*, nebo evropsky významný přástevník kostivalový, který zde má velmi početnou populaci. Z lepidopterologického hlediska lze PP Spálená považovat za jedno z nejčinnějších území v rámci celé EVL Údolí Dyje.

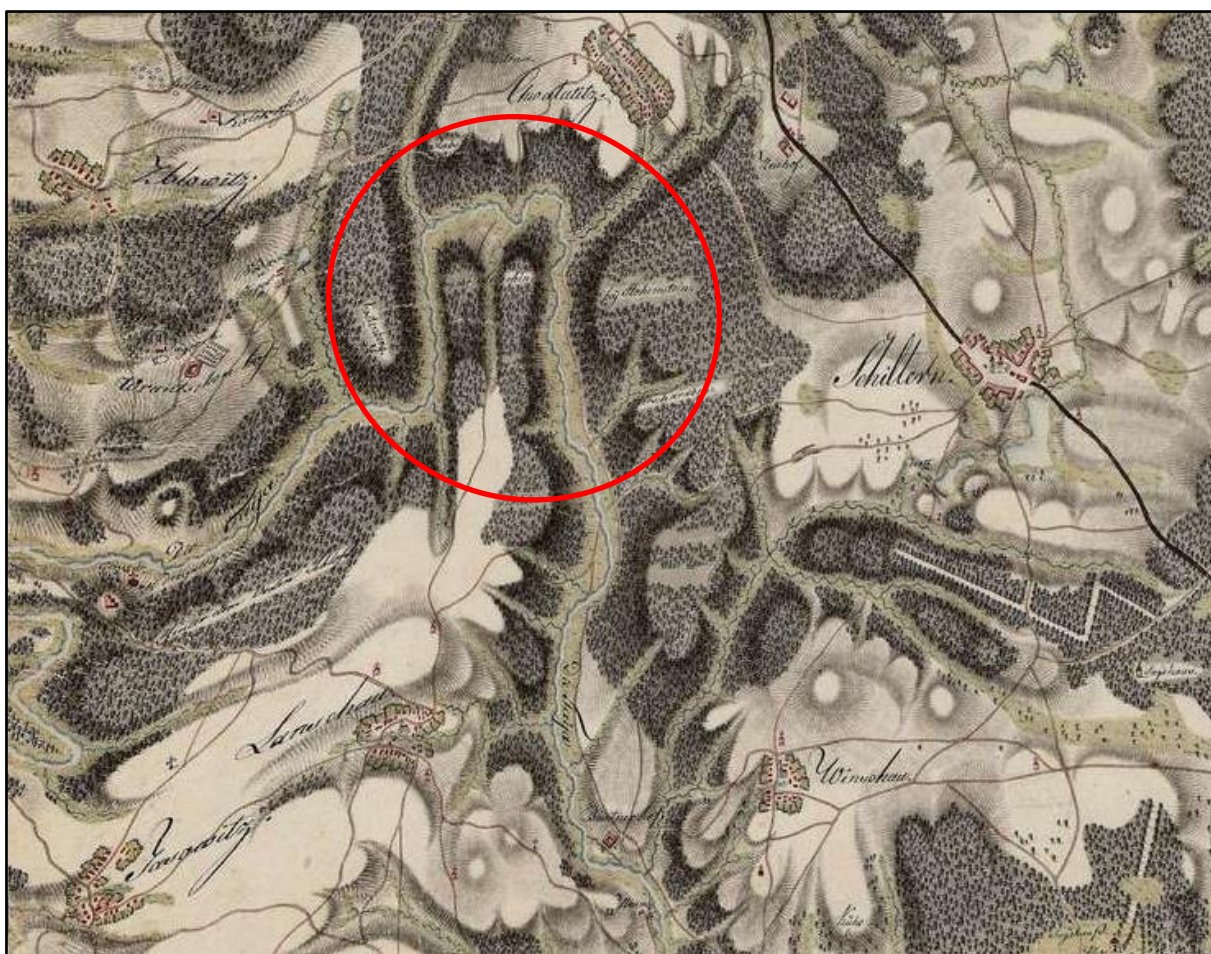
Při coleopterologickém průzkumu v roce 2012 bylo nalezeno a determinováno 153 druhů brouků. Nejvýznamnějšími nálezy na tomto výrazně xerothermním stanovišti jsou ohrožený

¹ podkapitola zpracována s využitím zdroje Sdružení Pro Natura 2000 (2011): Plán péče o přírodní památku Spálená na období 2014–2024

krasce *Acmaeoderella flavofasciata*, *Sisyphus schaefferi* (vrubounovití) a kudlanka nábožná. Území PP Spálená je součástí širší oblasti výskytu dvou evropsky významných druhů, které jsou předmětem ochrany celé evropsky významné lokality Údolí Dyje – tesaříka obrovského a roháče obecného.

V rámci ornitologického průzkumu v roce 2012 bylo v PP Spálená zjištěno celkem 31 druhů ptáků. Vyskytovaly se zde ptačí druhy, které jsou typicky vázány na listnaté a smíšené lesy. Přítomno je mrtvé dřevo, což nadále zvyšuje příležitosti pro široké spektrum druhů. Dutiny starých stromů využívá holub doupňák, lejsek bělokrký, strakapoud velký nebo žluna zelená, ale i brhlík, sýkory a šoupálek dlouhoprstý. Lokalita je významnou součástí věkově a prostorově diverzifikovaných lesních porostů v EVL Údolí Dyje.

Ze zvláště chráněných druhů ptáků, u kterých se na lokalitě nepodařilo ověřit hnízdění, zde byl pozorován krkavec velký, poštolka obecná, rorýs obecný a vlaštovka obecná. Krkavci i poštolky mohou hnízdit na lokalitě i v jejím okolí, kde je dostatek hnízdních příležitostí ve skalách na stromech.



Obrázek 1: Výřez mapy 1. vojenského mapování (na Moravě 1764–1768)² s vyznačením oblasti dnešní přírodní památky

První vojenské mapování zachytilo údolí Dyje s lesy na svazích a loukami v údolí. Louky později zanikly v důsledku napuštění vranovské přehrady. Na černobílém leteckém snímku z roku 1953 je již vidět hladina vranovské přehrady, v oblasti dnešní památky je řídký les.

² Zdroj: The First Military Survey (1763-1787) | Mapire - Historical Maps of the Habsburg Empire. Dostupné z: <http://mapire.eu/en/map/collection/firstsurvey/>. © Österreichisches Staatsarchiv 2014, © Arcanum Adatbázis Kft, 2014.



Obrázek 2: Letecký snímek z roku 1953³ s vyznačením území

2.1.2 Přehled zvláště chráněných a významných ohrožených druhů rostlin a živočichů

druh	kategorie podle vyhlášky č. 395/1992 Sb.	stupeň ohrožení*	popis biotopu druhu v ZCHÚ a aktuální početnost nebo vitalita populace, další poznámky [#]
ROSTLINY			
brambořík nachový (<i>Cyclamen purpurascens</i>)	§3	LC	V podrostu dubohabřin a doubrav, roztroušeně v území.
dřín jarní (<i>Cornus mas</i>)	§3	LC	Bohaté keřové patro v podrostu rozvolněných lesů a na skalách.
chrpa chlumní širolistá (<i>Centaurea triumfettii</i> subsp. <i>Axillaris</i>)	§3	NT	Vegetace travino-bylinných společenstev kolem skalních výchozů a v lesním lemu, roztroušeně v území.
kavyl Ivanův (<i>Stipa pennata</i>)	§3	NT	Vegetace travino-bylinných společenstev kolem skalních výchozů a v lesním lemu, jednotlivý výskyt.
lilie zlatohlavá (<i>Lilium martagon</i>)	§3	LC	Lesy na svazích – doubravy přecházející do dubohabřin až suťových lesů, jednotlivý výskyt.
oměj jedhoj (<i>Aconitum anthora</i>)	§2	NT	v lesích na svazích – doubravy přecházející do dubohabřin až suťových lesů a kolem skalních výchozů a v lesním lemu, roztroušeně v území.
sněženka podsněžník (<i>Galanthus nivalis</i>)	§3	NT	Lesy na svazích – dubohabřiny až suťové lesy, jednotlivý výskyt.

³ Zdroj: viz podkapitola 4.2.2 Mapové podklady a služby.

druh	kategorie podle vyhlášky č. 395/1992 Sb.	stupeň ohrožení*	popis biotopu druhu v ZCHÚ a aktuální početnost nebo vitalita populace, další poznámky [#]
tařice skalní Arduinova (<i>Aurinia saxatilis</i> subsp. <i>Arduini</i>)	§3	NT	Skalní výchozy, roztroušeně v území.
HMYZ			
roháč obecný (<i>Lucanus cervus</i>)	§3	VU	Hojně, v doubravě.
střevlík Scheidlerův (<i>Carabus scheidleri</i>)	§3	-	Vzácně, v doubravě nad břehem nádrže.
tesařík obrovský (<i>Cerambyx cerdo</i>)	§2	EN	Vzácně, v doubravě.
PTÁCI			
holub doupňák (<i>Columba oenas</i>)	§2	VU	Hnízdící druh; lesní porosty na celé lokalitě.
žluva hájní (<i>Oriolus oriolus</i>)	§2	LC	Hnízdící druh; lesní porosty na celé lokalitě.

Pozn.:

* stupeň ohrožení dle červených seznamů ČR:

§1, §2, §3 – druhy zvláště chráněné v kategoriích kriticky ohrožené, silně ohrožené a ohrožené dle přílohy II vyhlášky č. 395/1992 Sb. k zákonu č. 114/1992 Sb., o ochraně přírody a krajiny;

CR, EN, VU, NT, LC – druhy kriticky ohrožené, ohrožené, zranitelné, téměř ohrožené a málo dotčené dle červeného seznamu ČR, údaj o stupni ohrožení převzat z Červeného seznamu cévnatých rostlin České republiky (Grulich et Chobot 2017), z Červeného seznamu ohrožených druhů České republiky: Obratlovci (Chobot et Němec 2017) nebo Bezobratlí (Hejda et al. 2017).

Zdroj informací: [#] Plán péče o Přírodní památku Zmijiště 2014–2024, 2011.

2.1.3 Výčet a popis významných přirozených disturbančních činitelů působících v území v minulosti a současnosti

a) abiotické disturbanční činitele

Běžné disturbanční činitele.

b) biotické disturbanční činitele

Běžné disturbanční činitele.

2.2 Historie využívání území a zásadní pozitivní i negativní vlivy lidské činnosti v minulosti a současnosti

a) **ochrana přírody** – území je chráněno v kategorii přírodní památka a probíhá zde ochranný management (viz kapitola 2.5); formu ochrany lze považovat za dostatečnou.

b) **lesní hospodářství** – v minulosti lesnický málo využívané území, dle LHP LHC 615000 jeden porost 420H17.

c) **zemědělské hospodaření** – neprobíhá.

d) **myšlivost** – území je součástí honitby CZ6220210077 Vranov - Lančov (vlastník Lesy ČR, s.p., uživatel MS Kyperk).

e) **rybářství** – Vranovská přehrada je rybářský revír, ve vlastním území však rybářství neprobíhá.

f) **rekreace a sport** – území neslouží primárně k rekreaci ani ke sportovním aktivitám, nicméně je extenzivně navštěvováno turisty, badateli bez znatelného vlivu na předměty ochrany a obdobnou intenzitu lze očekávat i do budoucna. Na hranici probíhá sportovní rybolov.

g) **těžba nerostných surovin** – v území těžba nerostných surovin neprobíhá.

2.3 Související plánovací dokumenty, správní akty a opatření obecné povahy

Souvisejícím plánovacím dokumentem je Územní plán Lančov z roku 2018 (zpracovatel Ing. arch. J. Kolman) a Změna č. 1 z roku 2021. Dále Souhrn doporučených opatření pro evropsky významnou lokalitu Údolí Dyje CZ0624095.

2.4 Současný stav zvláště chráněného území a přehled dílčích ploch

2.4.1 Základní údaje o lesích na lesních pozemcích

Přírodní lesní oblast	33 Předhoří Českomoravské vrchoviny
Lesní hospodářský celek / zařizovací obvod	LHC Znojmo (615000)
Výměra LHC v ZCHÚ (ha)	3,07
Období platnosti LHP (LHO)	1.1.2016–31.12.2025
Organizace lesního hospodářství	LČR LS Znojmo

Přehled výměr a zastoupení souborů lesních typů

Přírodní lesní oblast: 33 – Předhoří Českomoravské vrchoviny			
Soubor lesních typů (SLT)	Název SLT	Přirozená dřevinná skladba SLT*	Podíl (%)**
1Z	zakrslá doubrava	DB9, BŘ1, (HB, BO)	85
1C	suchá habrová doubrava	DB8, HB1, LP1, BŘK	15
Celkem			100

Pozn.: * přirozená dřevinná skladba byla stanovena podle PLÍVY (1987), ** stanoveno kvalifikovaným odhadem

Přílohy:

T1 – Popis lesních porostů a výčet plánovaných zásahů v nich

M3a – Mapa dílčích ploch a objektů

M3b – Mapa dílčích ploch a objektů

M4 – Lesnická mapa typologická

2.4.2 Základní údaje o rybnících, vodních nádržích a tocích

Rybníky, vodní nádrže ani vodní toky nejsou součástí území.

2.4.3 Základní údaje o útvarech neživé přírody

V území nejsou útvary neživé přírody předmětem ochrany.

2.4.4 Základní údaje o plochách mimo lesní pozemky

V území nejsou.

2.5 Souhrnné zhodnocení stavu předmětů ochrany, výsledků předchozí péče, dosavadních ochrannářských zásahů do území a závěry pro další postup

A. ekosystémy

ekosystém:	K4A Nízké xerofilní křoviny – porosty se skalníky (<i>Cotoneaster</i> spp.)	
indikátory cílového stavu	aktuální hodnoty indikátorů a zhodnocení stavu a trendu vývoje ekosystému ve vztahu k provedené péči a působícím vlivům	
výskyt křovin se skalníky	Ponechat samovolnému vývoji	
	stav:	dobrý
	trend vývoje:	setrvalý

ekosystém:	L3.1 Hercynské dubohabřiny	
indikátory cílového stavu	aktuální hodnoty indikátorů a zhodnocení stavu a trendu vývoje ekosystému ve vztahu k provedené péči a působícím vlivům	
výskyt životaschopné populace bramboříku	Ponechat samovolnému vývoji	
	stav:	dobrý
	trend vývoje:	setrvalý

ekosystém:	S1.2 Štěrbínová vegetace silikátových skal a drolin	
indikátory cílového stavu	aktuální hodnoty indikátorů a zhodnocení stavu a trendu vývoje ekosystému ve vztahu k provedené péči a působícím vlivům	
výskyt životaschopné populace tařice skalní	Ponechat samovolnému vývoji	
	stav:	dobrý
	trend vývoje:	setrvalý

ekosystém:	T3.1 Skalní vegetace s kostřavou sivou (<i>Festuca pallens</i>)	
indikátory cílového stavu	aktuální hodnoty indikátorů a zhodnocení stavu a trendu vývoje ekosystému ve vztahu k provedené péči a působícím vlivům	
výskyt skalních terás s kostřavou sivou	Ponechat samovolnému vývoji	
	stav:	dobrý
	trend vývoje:	setrvalý

B. druhy

druh:	roháč velký (<i>Lucanus cervus</i>)	
indikátory cílového stavu	aktuální hodnoty indikátorů a zhodnocení stavu a trendu vývoje ekosystému ve vztahu k provedené péči a působícím vlivům	
výskyt druhu v území	Ponechat samovolnému vývoji	
	stav:	dobrý
	trend vývoje:	setrvalý

druh:	tesařík obrovský (<i>Cerambyx cerdo</i>)	
indikátory cílového stavu	aktuální hodnoty indikátorů a zhodnocení stavu a trendu vývoje ekosystému ve vztahu k provedené péči a působícím vlivům	
výskyt druhu v území	Ponechat samovolnému vývoji	
	stav:	dobrý
	trend vývoje:	setrvalý

2.6 Stanovení prioritních zájmů ochrany území v případě jejich možné kolize

Režim managementu lokality lze vést dostatečně citlivě tak, aby k zásadním kolizím ochrannářských zájmů nedocházelo. Pokud by však taková situace v budoucnu nastala, je třeba chápat jako prioritu společenstva a druhy, které jsou hlavním předmětem ochrany, dále pak další významné druhy a fenomény.

3. Plán zásahů a opatření

3.1 Výčet, popis a lokalizace navrhovaných zásahů a opatření v ZCHÚ

3.1.1 Rámcové zásady péče o ekosystémy a jejich složky nebo zásady jejich jiného využívání

a) péče o lesní ekosystémy na lesních pozemcích

Přírodní lesní oblast 33 – Předhoří Českomoravské vrchoviny						
Hospodářský soubor	Cílové hospodářství 01 – Hospodářství mimořádně nepříznivých stanovišť			(ha) Výměra (%)		
	Souč. porosty	listnaté (smíšené)	Funkční zaměření			
Soubory lesních typů	1Z, 1C					
Kategorie lesa les na mimořádně nepříznivých stanovištích / les zvláštního určení (§ 7, odst. 1, písm. a/ § 8, odst. 2, písm. a)			Hospodářský tvar -		Hospodářský způsob samovolný vývoj	
Zákonné ustanovení (zákon č.289/1995 Sb.)			Základní hospodářská doporučení			
Maximální velikost holé seče (§31, odst. 2)			-	Obmýtí	fyz. věk	Obnovní doba nepřetržitá
Maximální šířka holé seče (§31, odst. 2)			-	Počátek obnovy	-	Návratná doba -
Doba zajištění lesních porostů (výjimka - §31, odst. 6)			-	Minimální podíl MZD	-	
Minimální počty prostokořenného sadebního materiálu (Příloha č. 6 k vyhlášce č.139/2004 Sb.)			Meliorační a zpevňující dřeviny (Příloha č. 4 k vyhlášce č.83/1996 Sb.)			
			1C: BK, DB, LP, HB, JD, BŘ 1Z: DB, HB, LP, BŘ, BŘK, MK			
Cílová druhová skladba: DB 4, HB 1, BO 1, LP 1, JV, JL, MK, BŘK, JS, dřín			Maximální podíl GND: -----			
Odchytky od modelu:						
Dlouhodobý cíl péče o lesní porosty: Zachování funkčnosti ekosystému různověkého lesa na extrémních stanovištích a ochrana všech jeho dílčích složek včetně tlejícího dříví a doupných stromů.						
Obnovní postup: Trvalé ponechání samovolnému vývoji, možná pouze individuální redukce MD.						
Způsob obnovy: Ponechání samovolnému vývoji s předpokladem přirozené obnovy.						
Péče o kultury:						
Výchova porostu: Ponechání samovolnému vývoji.						
Opatření ochrany lesů: Neodstraňovat doupné stromy, sterilní souše, listnaté vývraty a zlomy.						
Meliorace:						
Zajištění mimoprodukčních funkcí lesa: Především zajištění ochrany jednotlivých složek ekosystému starého světlého lesa. Podpora druhové diversity.						
ÚSES: Navržený režim v památce splňuje parametry pro ÚSES.						
Doporučené těžebně-dopravní technologie: Dřevo nevyklízovat, ponechat na místě						

Přílohy:

M4 – Lesnická mapa typologická

b) péče o vodní ekosystémy

V území nejsou vodní ekosystémy.

c) péče o ekosystémy mimo lesní pozemky

V území nejsou jiné ekosystémy než les.

d) péče o populace a biotopy rostlin a hub

Péče o jednotlivé druhy musí vyplývat především z péče o biotopy, ve kterých daný druh roste.

e) péče o populace a biotopy živočichů

Péče o jednotlivé druhy musí vyplývat především z péče o společenstva, ve kterých daný druh žije.

f) péče o útvary neživé přírody

Nenavrhuje se.

3.1.2 Podrobný výčet navrhovaných zásahů a činností v území

Navrhované zásahy a činnosti viz kapitola 3.1.1 a přílohy.

3.2 Zásady hospodářského nebo jiného využívání ochranného pásma včetně návrhu zásahů a přehledu činností

Nenavrhují se.

3.3 Zaměření a vyznačení území v terénu

Území je v terénu označeno tabulemi se státním znakem a pruhovým značením.

3.4 Návrhy potřebných administrativně-správních opatření v území

a) vyhlášovací dokumentace

Nenavrhují se.

b) návrhy potřebných správních rozhodnutí o výjimkách, povoleních nebo souhlasech

Nenavrhují se.

c) ostatní

Nenavrhují se.

3.5 Návrhy na regulaci rekreačního a sportovního využívání území veřejností

Zvláště chráněné území nemá přednostně sloužit k rekreačnímu a sportovnímu využívání, spíše je třeba klást akcent na vzdělávací a vědecké účely.

Na kontaktu památky s přehradou narůstá disturbance v podobě sešlapu, odpadků a eutrofizace vlivem výkonu sportovního rybolovu.

3.6 Návrhy na vzdělávací a osvětové využití území

Území by mělo sloužit svou kulturně-osvětovou funkcí pro poznávání krajiny, vegetace a jednotlivých druhů a specialistům pro různé studie.

3.7 Návrhy na průzkum či výzkum a monitoring předmětu ochrany území

Dopad všech zásahů na jednotlivé druhy organismů je nutné sledovat a management podle zjištěných skutečností upravit. Vhodné by bylo před koncem platnosti tohoto dokumentu zpracovat aktuální botanický, ornitologický, entomologický případně další průzkum s důrazem na konkrétní návrhy a připomínky k péči.

4. Závěrečné údaje

4.1 Předpokládané orientační náklady hrazené orgánem ochrany přírody podle jednotlivých zásahů (druhů činností)

Druh zásahu (činnosti)	Odhad množství (např. plochy)	Četnost zásahu za období plánu péče	Orientační náklady za období platnosti plánu péče (Kč)
<i>Nenavrhují se</i>			
Náklady celkem (Kč)			0,-

Pozn.:

* Uvedené ceny vychází z Nákladů obvyklých opatření Ministerstva životního prostředí, 2022 a jsou pouze orientační. Ceny jsou uvedeny bez DPH.

4.2 Použité podklady a zdroje informací

4.2.1 Literatura a internetové zdroje

- AOPK ČR. Maloplošná zvláště chráněná území Spálená [online]. [2024-09-13]. Dostupné z: <https://drusop.nature.cz/ost/chrobjekty/zchru/index.php?SHOW_ONE=1&ID=14334>.
- Český úřad zeměměřický a katastrální. Nahlížení do katastru nemovitostí: Vyhledání parcely [online]. © 2004–2024, [cit. 2024-09-13] Dostupné z: <<https://nahliznidokn.cuzk.cz/VyberParcelu/Parcela/InformaceO>>.
- GRULICH V., CHOBOT K. (eds.) (2017): Červený seznam ohrožených druhů České republiky: Cévnaté rostliny. Příroda 35.
- HEJDA R., FARKAČ J., CHOBOT K. (eds.) (2017): Červený seznam ohrožených druhů České republiky: Bezobratlí. Příroda 36.
- CHOBOT K., NĚMEC M. (eds.) (2017): Červený seznam ohrožených druhů České republiky: Obratlovci. Příroda 34.
- CHYTRÝ M., KUČERA T., KOČÍ M. (eds.) (2010): Katalog biotopů České republiky. 2. vyd. Praha: AOPK ČR.
- KAPLAN Z., DANIHELKA J., CHRTEK J. jun., KIRSCHNER J., KUBÁT, K., ŠTECH M. et ŠTĚPÁNEK J. (eds) (2019): Klíč ke květeně České republiky. Ed. 2. Praha: Academia.
- NĚMEC, R., NĚMCOVÁ, Z. (2012): Závěrečná zpráva k provedení botanickému průzkumu PP Spálená. (Nepublikováno, uloženo: KÚ JmK, odbor životního prostředí, detašované pracoviště ve Znojmě).
- Sdružení Pro Natura 2000 (2011): Plán péče o přírodní památku Spálená na období 2014–2024. (Nepublikováno, uloženo: KÚ JmK, odbor životního prostředí, detašované pracoviště ve Znojmě).
- Österreichisches Staatsarchiv. Historical Maps of the Habsburg Empire. [online]. ©2021, [cit. 2024-09-13]. Dostupné z: <<http://mapire.eu/en/>>.
- ZICHA O. (ed.) BioLib: Biological Library [online]. ©1999–2024, [cit. 2024-09-13]. Dostupné z: <<http://www.biolib.cz/>>.

4.2.2 Mapové podklady a služby

Mapové přílohy plánu péče byly vytvořeny v GIS, jako podklad byly použity zdroje uvedené níže. Mapy jsou v souřadnicovém systému S-JTSK a výškovém systému Bpv.

- Katastrální mapa, poskytovatel ČÚZK; Datový typ: WMTS služba, Server: <https://services.cuzk.cz/wmts/local-KM-wmts-jtsk.asp?>, Název služby: KN.
- OPRL, poskytovatel ÚHÚL; Datový typ: WMS služba, Server: https://geoportal.uhul.cz/wms_oprl/WMSservice.aspx, Název služby: Lesni_typ (Lesni_typ_popis, Lesni_typ_plocha).
- Ortofoto ČR, poskytovatel ČÚZK; Datový typ: WMTS služba, Server: <https://ags.cuzk.cz/arcgis1/rest/services/ORTOFOTO/MapServer/WMTS>, Název služby: ORTOFOTO.
- Ortofoto z roku 1953, poskytovatel: Jihomoravský kraj; Datový typ: WMTS služba, Server: https://mapy1.jmk.cz/erdas-iws/ogc/wmts/JMK_ORTO?service=WMTS&request=getcapabilities, Název služby: ORTOFOTO_1953.
- Základní topografická mapa ČR 1 : 25 000, poskytovatel ČÚZK; Datový typ: WMS služba, Server: <https://ags.cuzk.cz/arcgis1/services/ZTM/ZTM25/MapServer/WMSserver>, Název služby: Prohlížeč WMS - ZTM 25.

4.3 Seznam zkratk používaných v plánech péče

AOPK ČR – Agentura ochrany přírody a krajiny České republiky

č. j. – číslo jednací

DP – dobývací prostor

EVL – evropsky významná lokalita

GIS – geografický informační systém

HS – honební společenstvo

JPRL – jednotky prostorového rozdělení lesa

KN – katastr nemovitostí

k. ú. – katastrální území

KÚ JmK – Krajský úřad Jihomoravského kraje

LČR – Lesy České republiky, s. p.

LHC – lesní hospodářský celek

LHO – lesní hospodářské osnovy

LHP – lesní hospodářský plán

MS – myslivecké sdružení

OP – ochranné pásmo

OPRL – Oblastní plán rozvoje lesa

p. č. – parcelní číslo

PK – pozemkový katastr

PO – ptačí oblast

PP – přírodní památka

PR – přírodní rezervace

SLT – soubor lesních typů

sp. – species, druh určený pouze do rodu

subsp. – poddruh

WMS – webová mapová služba

ZCHÚ – zvláště chráněné území

S, J, V, Z – orientace ke světovým stranám a jejich kombinace

Zkratky dřevin (upraveno dle vyhlášky č. 83/1996 Sb.):

Zkratka	Vědecký název		Český název	
JD	<i>Abies</i>	<i>alba</i> Mill.	Jedle	bělokorá
BB	<i>Acer</i>	<i>campestre</i> L.	Javor	babyka
JV		<i>platanoide</i> L.		mléč
KL		<i>pseudoplatanus</i> L.		klen
OLL	<i>Alnus</i>	<i>glutinosa</i> (L.) Gaertner	Olše	lepkavá
BŘ	<i>Betula</i>	<i>pendula</i> Roth.	Bříza	bělokorá
BŘP		<i>pubescens</i> Ehrh.		pýřitá
HB	<i>Carpinus</i>	<i>betulus</i> L.	Habr	obecný
TŘ	<i>Prunus</i>	<i>avium</i> (L.) Moench	Třešeň	ptačí
BK	<i>Fagus</i>	<i>silvatica</i> L.	Buk	lesní
JS	<i>Fraxinus</i>	<i>excelsior</i> L.	Jasan	ztepilý
MD	<i>Larix</i>	<i>decidua</i> Mill.	Modřín	opadavý
SM	<i>Picea</i>	<i>abies</i> (L.) Karsten	Smrk	ztepilý
BOČ	<i>Pinus</i>	<i>nigra</i> Arnold	Borovice	černá
BO		<i>sylvestris</i> L.		lesní
TP	<i>Populus</i>	<i>alba</i> L.	Topol	bílý
TPČ		<i>nigra</i> L.		černý
OS		<i>tremula</i> L.		osika
DBZ	<i>Quercus</i>	<i>petraea</i> Liebl.	Dub	zimní
DB		<i>robur</i> L.		letní
DBP		<i>pubescens</i> Willd		pýřitý
VR	<i>Salix</i>	<i>alba</i> L., <i>fragilis</i> L.	Vrba	bílá, křehká
JŘ	<i>Sorbus</i>	<i>aucuparia</i> L.	Jeřáb	ptačí
MK		<i>aria</i> (L.) Crantz		muk
BŘK		<i>torminalis</i> (L.) Crantz		břek
TS	<i>Taxus</i>	<i>baccata</i> L.	Tis	červený
LPV	<i>Tilia</i>	<i>platyphyllos</i> Scop.	Lípa	velkolistá
LP		<i>cordata</i> Mill.		malolistá
JLH	<i>Ulmus</i>	<i>glabra</i> Huds.	Jilm	horský
JL		<i>minor</i> Mill.		habrolistý
JLV		<i>laevis</i> Pallas		vaz

4.4 Podklady pro plán péče zpracoval

Mgr. Zuzana Němcová
 zuzana.nemec@gmail.com
 Zpracováno v roce 2024.

Na zpracování se dále podíleli: Ing. Radomír Němec
 Zpracovatelé plánu péče děkují za konzultace a písemná a ústní sdělení Ing. Marku Krchňavému.

Na titulní straně: Pohled do přírodní památky.
 Autor fotografií v plánu péče je Radomír Němec, pokud není uvedeno jinak.

4.5 Seznam obrázků

Obrázek 1:	Výřez mapy 1. vojenského mapování (na Moravě 1764–1768) s vyznačením oblasti dnešní přírodní památky	9
Obrázek 2:	Letecký snímek z roku 1953 s vyznačením území	10

5. Přílohy

Tabulky: Příloha T1 – Popis lesních porostů a výčet plánovaných zásahů v nich

Mapy: Příloha M1 – Orientační mapa s vyznačením území

Příloha M2 – Katastrální mapa se zákresem ZCHÚ a jeho ochranného pásma

Příloha M3a – Mapa dílčích ploch a objektů (nad ortofotem)

Příloha M3b - Mapa dílčích plocha a objektů (nad obrysovou mapou)

Příloha M4 – Lesnická mapa typologická

Vrstvy: Příloha V1 – Digitální grafické znázornění průběhu hranic dílčích ploch

Protokol o způsobu vypořádání připomínek, kterým se zároveň plán péče schvaluje.

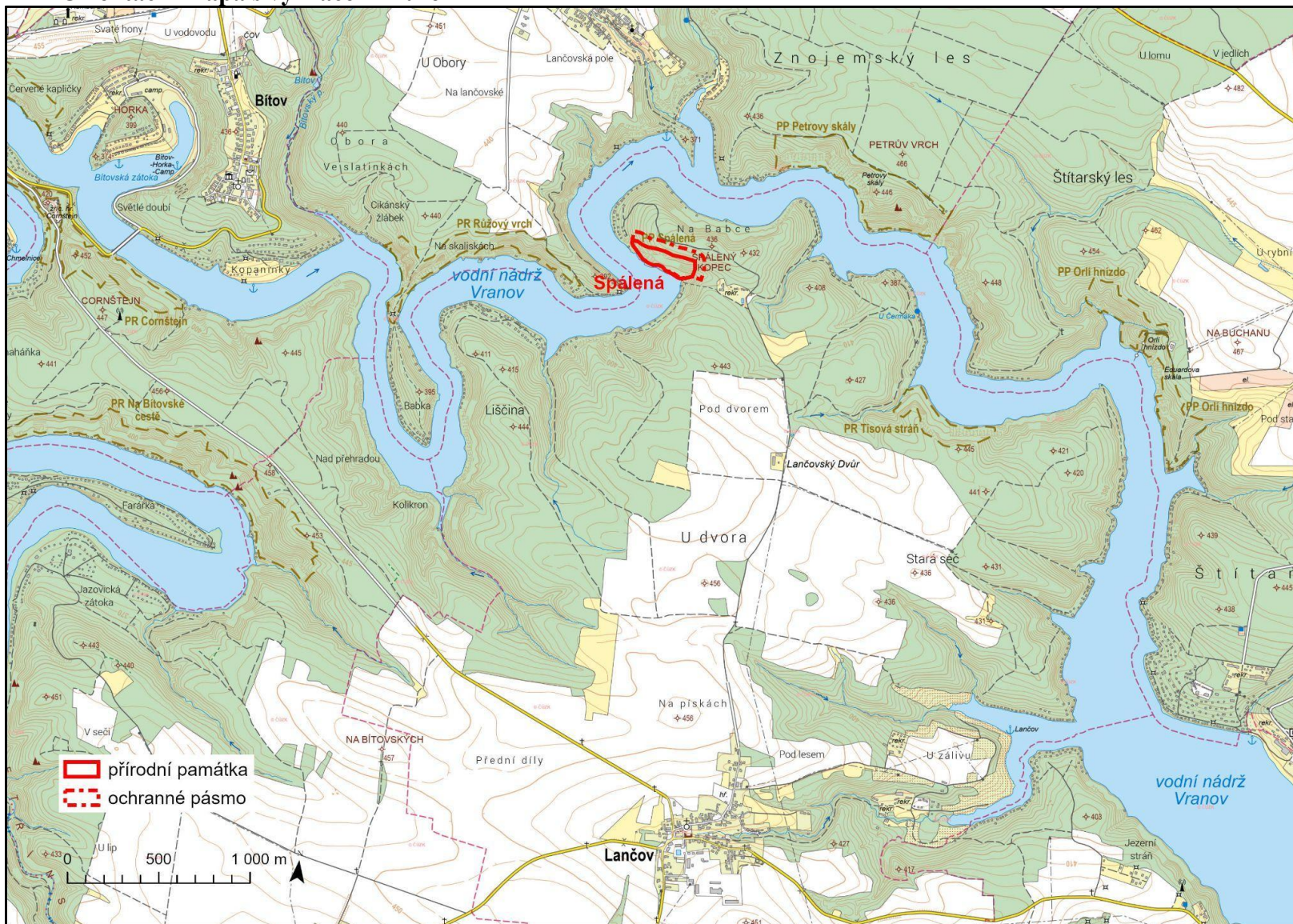
Příloha T1 k bodu 2.4.1 a k bodu 3.1.2

Popis lesních porostů a výčet plánovaných zásahů v nich
LHC Znojmo

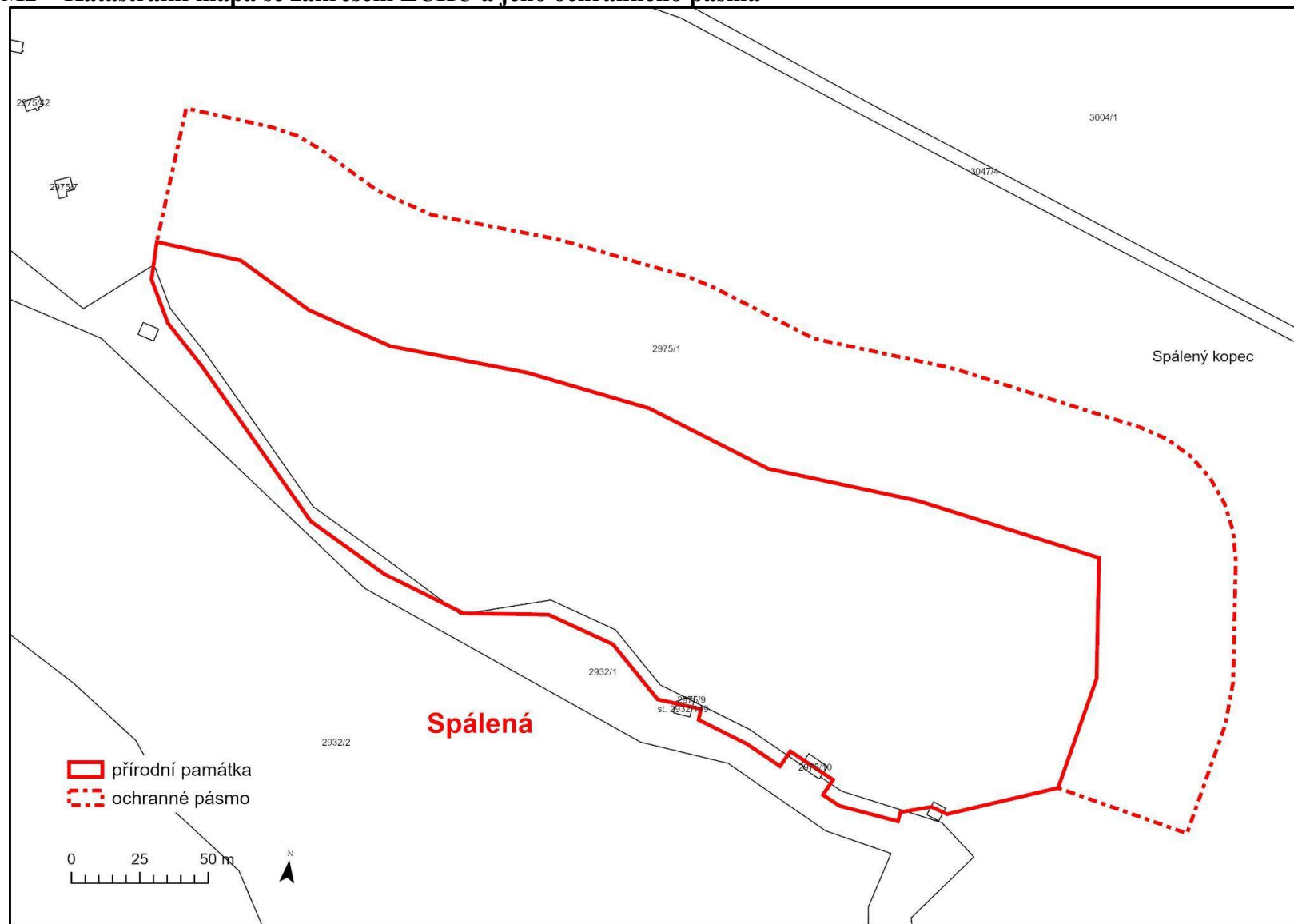
označení JPRL/dílčí plochy	část JPRL/dílčí plochy	výměra (ha)	číslo rám. směrnice/ porostní typ	dřeviny	zastoupení dřevin (%)	stupeň přirozenosti	doporučený zásah	naléhavost	poznámka
420H17		3,07	1	DBZ	70	2	Ponechání samovolnému vývoji.		
				HB	15				
				LP	5				
				BO	5				
				JV, KL	5				
				JL	+				
				BŘK	+				
				JS	+				
				BB	+				
				MD	+				
				dřín	+				

Stupně přirozenosti lesních porostů: 1 – les původní, 2 – les přírodní, 3 – les přírodě blízký, 4 – les kulturní, 5 – les nepůvodní.

Příloha M1 – Orientační mapa s vyznačením území



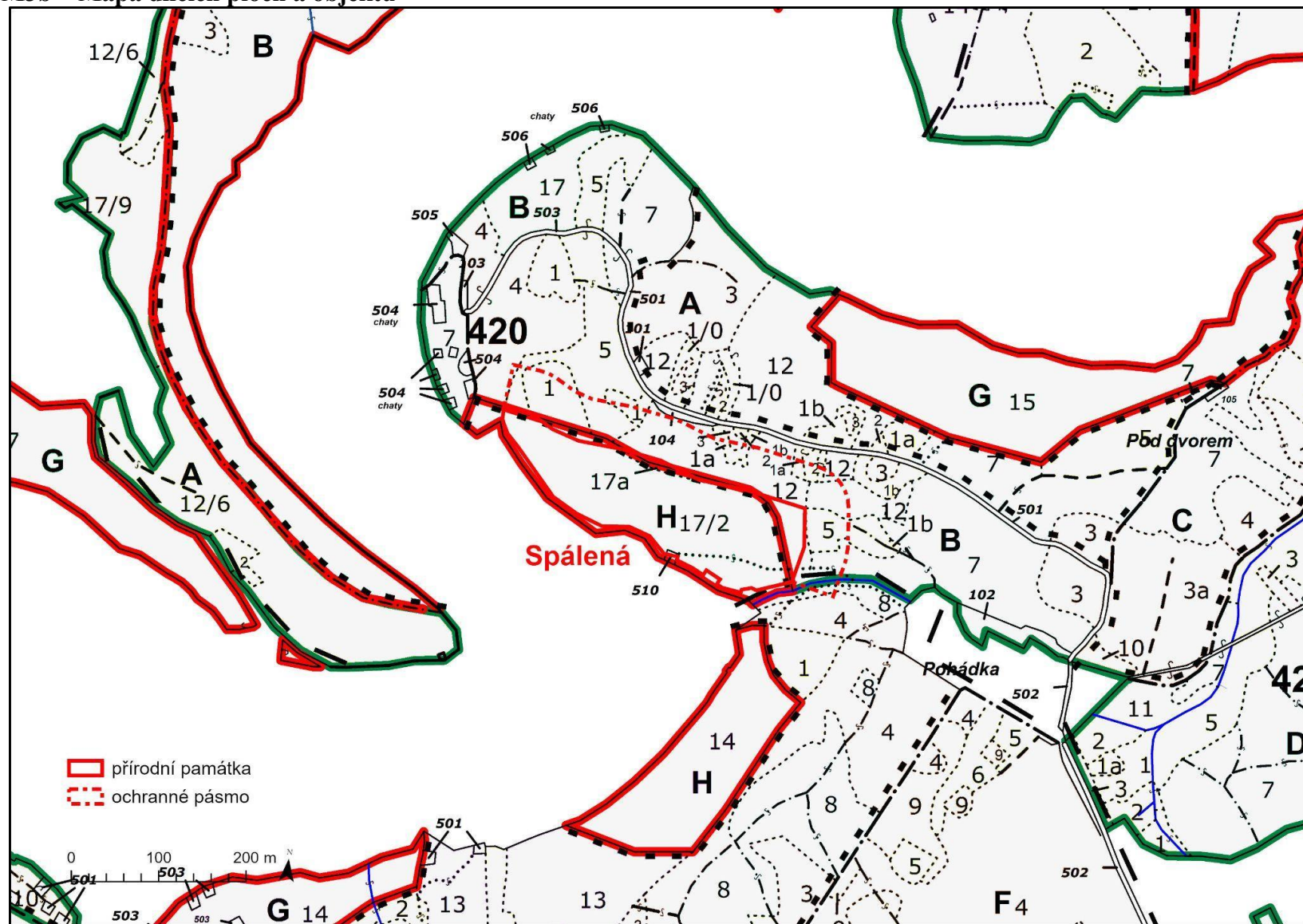
Příloha M2 – Katastrální mapa se zákresem ZCHÚ a jeho ochranného pásma



Příloha M3a – Mapa dílčích ploch a objektů



Příloha M3b – Mapa dílčích ploch a objektů



Příloha M4 – Lesnická mapa typologická

