

**Plán péče
o
přírodní památku
Kyčmol**

**na období
2025–2034**

Plán péče je odborný a koncepční dokument ochrany přírody, který na základě údajů o dosavadním vývoji a současném stavu zvláště chráněného území navrhuje opatření na zachování nebo zlepšení stavu předmětu ochrany ve zvláště chráněném území a na zabezpečení zvláště chráněného území před nepříznivými vlivy okolí v jeho ochranném pásmu. Plán péče slouží jako podklad pro jiné druhy plánovacích dokumentů a pro rozhodování orgánů ochrany přírody. Pro fyzické ani právnické osoby není závazný. Realizaci plánu péče zajišťuje orgán ochrany přírody příslušný ke schválení péče, a to v součinnosti s vlastníky a nájemci dotčených pozemků postupy podle § 68 zákona č. 114/1992 Sb. o ochraně přírody a krajiny, v platném znění.

Obsah

1. Základní údaje o zvláště chráněném území	1
1.1 Základní identifikační údaje	1
1.2 Údaje o lokalizaci území v rámci územně správního členění ČR.....	1
1.3 Vymezení území podle současného stavu katastru nemovitostí	1
1.5 Překryv území s jiným typem ochrany.....	2
1.6 Kategorie IUCN.....	2
1.7 Předmět ochrany ZCHÚ.....	2
1.7.1 Předmět ochrany ZCHÚ podle zřizovacího předpisu.....	2
1.7.2 Předmět ochrany – současný stav.....	3
1.8 Cíl ochrany.....	3
2. Rozbor stavu zvláště chráněného území s ohledem na předmět ochrany	4
2.1 Popis území a charakteristika jeho přírodních poměrů	4
2.1.1 Stručný popis území a jeho přírodních poměrů.....	4
2.1.2 Přehled zvláště chráněných a významných ohrožených druhů rostlin a živočichů	5
2.1.3 Výčet a popis významných přirozených disturbančních činitelů působících v území v minulosti a současnosti	6
2.2 Historie využívání území a zásadní pozitivní i negativní vlivy lidské činnosti v minulosti a současnosti	6
2.3 Související plánovací dokumenty, správní akty a opatření obecné povahy	7
2.4 Současný stav zvláště chráněného území a přehled dílčích ploch	7
2.4.1 Základní údaje o lesních pozemcích	7
2.5 Souhrnné zhodnocení stavu předmětů ochrany, výsledků předchozí péče, dosavadních ochrannářských zásahů do území a závěry pro další postup.....	8
2.6 Stanovení prioritních zájmů ochrany území v případě jejich možné kolize	8
3. Plán zásahů a opatření.....	9
3.1 Výčet, popis a lokalizace navrhovaných zásahů a opatření v ZCHÚ	9
3.1.1 Rámcové zásady péče o ekosystémy a jejich složky nebo zásady jejich jiného využívání	9
3.1.2 Podrobný výčet navrhovaných zásahů a činností v území	10
3.2 Zásady hospodářského nebo jiného využívání ochranného pásma včetně návrhu zásahů a přehledu činností	10
3.3 Zaměření a vyznačení území v terénu	11
3.4 Návrhy potřebných administrativně-správních opatření v území.....	11
3.5 Návrhy na regulaci rekreačního a sportovního využívání území veřejností.....	11
3.6 Návrhy na vzdělávací a osvětové využití území.....	11
3.7 Návrhy na průzkum či výzkum a monitoring předmětu ochrany území	11
4. Závěrečné údaje	12
4.1 Předpokládané orientační náklady hrazené orgánem ochrany přírody podle jednotlivých zásahů (druhů činností)	12
4.2 Použité podklady a zdroje informací.....	12
4.3 Seznam používaných zkratk	13
4.4. Podklady pro plán péče zpracoval.....	13
5. Přílohy	14

1. Základní údaje o zvláště chráněném území

1.1 Základní identifikační údaje

evidenční číslo:	1345
kategorie ochrany:	přírodní památka
název území:	Kyčmol
druh právního předpisu, kterým bylo území vyhlášeno:	vyhláška
orgán, který předpis vydal:	ONV Frýdek-Místek
číslo předpisu:	-
datum platnosti předpisu:	22. 2. 1990
datum účinnosti předpisu:	15. 3. 1990

1.2 Údaje o lokalizaci území v rámci územně správního členění ČR

kraj:	Moravskoslezský
okres:	Frýdek-Místek
obec s rozšířenou působností:	Jablunkov
obec s pověřeným obecním úřadem:	Jablunkov
obec:	Horní Lomná
katastrální území:	Horní Lomná

Příloha:

M1 – Orientační mapa s vyznačením území

1.3 Vymezení území podle současného stavu katastru nemovitostí

Zvláště chráněné území:

Katastrální území: 643394, Horní Lomná

Číslo parcely podle KN	Číslo parcely podle PK nebo jiných evidencí	Druh pozemku podle KN	Způsob využití pozemku podle KN	Výměra parcely celková podle KN (m ²)	Výměra parcely v ZCHÚ (m ²)*
2369/55		lesní pozemek		822	822
Celkem					822

Předmětná parcela představuje západní okraj porostní skupiny 514B109. Tato porostní skupina má celkovou rozlohu 1,24 ha a je zařazena do bezlesí, konkrétně je evidována jako další bezlesí (zkratka DB).

* Výměra parcely v ZCHÚ byla spočítána v programu QGIS na podkladě nově digitalizované katastrální mapy pro katastr Horní Lomná. Pro výpočet byl nastaven souřadnicový referenční systém zdroje EPSG:5514 – S-JTSK / Krovak East North.

Ochranné pásmo:

Ochranné pásmo není vyhlášené, je jím tedy dle § 37 zákona č. 114/1992 Sb. pás do vzdálenosti 50 m od hranice ZCHÚ.

Příloha:

M2 – Katastrální mapa se zákresem ZCHÚ a jeho ochranného pásma
 1.4 Výměra území a jeho ochranného pásma

Druh pozemku	ZCHÚ plocha v ha	Vyhlášené OP plocha v ha	Způsob využití pozemku	ZCHÚ plocha v ha
lesní pozemky	0,0822	-		
vodní plochy	-	-	zamokřená plocha	
			rybník nebo nádrž	
			vodní tok	
trvalé travní porosty	-	-		
orná půda	-	-		
ostatní zemědělské pozemky	-			
ostatní plochy	-	-	neplodná půda	
			ostatní způsoby využití	
zastavěné plochy a nádvoří	-	-		
plocha celkem	0,0822	-		

1.5 Překryv území s jiným typem ochrany

národní park: -
 chráněná krajinná oblast (včetně zóny): CHKO Beskydy (2. zóna)
 překryv s jiným typem ochrany: CHOPAV Beskydy
 mezinárodní statut ochrany: -

Natura 2000

ptačí oblast: CZ0811022 Beskydy
 evropsky významná lokalita: CZ0724089 Beskydy

1.6 Kategorie IUCN

IV - území pro péči o stanoviště/druhy

1.7 Předmět ochrany ZCHÚ**1.7.1 Předmět ochrany ZCHÚ podle zřizovacího předpisu**

Rašelinné louky s typickými prvky vegetace jako ojedinělého a vzácného v povodí Lomné.

1.7.2 Předmět ochrany – současný stav

A. ekosystémy

ekosystém	podíl plochy v ZCHÚ (%)	popis ekosystému	kód předmětu ochrany*
R2.2 Nevápnitá mechová slatiniště	100	Na lokalitě je vyvinuta mokřadní vegetace ne zcela vyhraněné syntaxonomické hodnoty. Strukturou i druhovým složením odpovídá nejvíce vegetaci svazu <i>Calthion palustris</i> , asociaci <i>Scirpetum sylvatici</i> , jsou zde však zastoupeny i druhy oligotrofnějších rašelinišť svazu <i>Caricion canescenti-nigrae</i> . Z diagnostických, a ochranných významných druhů rostlin lze např. zmínit např. rašeliník člunkolistý (<i>Sphagnum palustre</i>), ostřice (např. ostřice obecná (<i>Carex nigra</i>), o. prosová (<i>Carex panicea</i>), o. ježatá (<i>Carex echinata</i>), o. rusá (<i>Carex flava</i>)) a mechů (např. zelenka hvězdovitá (<i>Campylium stellatum</i>)). Z ochranných významných druhů rostlin zde dále roste prstnatec májový pravý (<i>Dactylorhiza majalis</i> subsp. <i>majalis</i>), či krušík bahenní (<i>Epipactis palustris</i>). Z ochranných významných druhů bezobratlých zde žije praménka rakouská <i>Bythinella austriaca</i> .	a

*kód předmětu ochrany:

a = předmět ochrany spadá pod definici předmětu ochrany dle zřizovacího předpisu ZCHÚ

1.8 Cíl ochrany

A. ekosystémy

ekosystém	cíl ochrany	indikátory cílového stavu
R2.2 Nevápnitá mechová slatiniště	Zachování ekosystému nevápnitých mechových slatinišť.	<ul style="list-style-type: none"> • rozloha ekosystému na min. 800 m² • přítomnost krušíku bahenního (<i>Epipactis palustris</i>) ve stovkách jedinců • přítomnost prstnatce májového pravého (<i>Dactylorhiza majalis</i> subsp. <i>majalis</i>) alespoň ve vyšších desítkách jedinců • absence nežádoucích druhů

2. Rozbor stavu zvláště chráněného území s ohledem na předmět ochrany

2.1 Popis území a charakteristika jeho přírodních poměrů

2.1.1 Stručný popis území a jeho přírodních poměrů

Přírodní památka „Kyčmol“ leží v horní části údolí Lomné, jižně zbytku bezlesé enklávy Kyčmol, v nadmořské výšce cca 660 metrů. Území leží na rozhraní godulských a istebňanských vrstev magurského flyše. Z převažujících půd zde najdeme těžké, glejové půdy (Weissmannová 2004). Jedná se o mírný, k jihovýchodu ukloněný svah s drobnými terénními nerovnostmi. Sklon se poněkud zvyšuje pouze podél severní hranice u paty strmého jihovýchodně orientovaného svahu. Na patě svahu vystupují na povrch dva prameny s nízkou vydatností, které území zásobují vodou. V ploše přírodní památky a po jejích okrajích (S a V) je několik odvodňovacích stružek.

Území je porostlé vegetací, kterou je možné přiřadit k podsvazu *Calthion palustris* (mokřejší část) a svazu *Caricion canescenti-nigrae*. Oba typy v sebe navzájem přecházejí bez zřetelných hranic.

Území je malé. Jeho výměra dle katastru nemovitostí činí pouze 822 m². Parcela však není zcela přesně vymezená, nezahrnuje celou plochu bezlesí, na druhou stranu se v severozápadní části parcely nachází lesní porost, který již bezlesím není.

Ze dvou stran (z jihu a východu) je území bezprostředně lemováno cestami s asfaltovým povrchem.

Při inventarizačním průzkumu mechorostů (Plášek 2009) bylo nalezeno 48 druhů, z toho 14 jätrovek a 34 mechů. Druhovát pestrost i pokrývnost mechorostů ukazuje na stabilní biotop bez viditelných negativních vlivů. Zaznamenaný počet druhů představuje nadprůměrný počet na lokalitu tak malé rozlohy. Žádný z druhů však nespadal do nějaké kategorie ohrožení, pouze 2 druhy spadali do kategorie LC – neohrožené druhy, a to konkrétně baňatka Mildeova (*Brachythecium mildeanum*) a měřík vyvýšený (*Plagiommium elatum*).

Při botanickém inventarizačním průzkumu (Hlisnikovský 2010) bylo na území PP nalezeno celkem 123 taxonů cévnatých rostlin. Z nalezených druhů patří do některé z kategorií ohrožení 6 druhů. Vyskytují se zde především běžnější mokřadní druhy rostlin, spolu s významným zastoupením bohaté populace kruštíku bahenního (*Epipactis palustris*) a prstnatec májový (*Dactylorhiza majalis*). Z lesních okrajů přistupují dále například udatna lesní (*Aruncus vulgaris*), kyčelnice (*Dentaria* spp.), bika žlutavá (*Luzula luzulina*), šťável kyselý (*Oxalis acetosella*), zvonečník klasnatý (*Phyteuma spicata*) a jiné, od silnice pak synantropní druhy jako třeba jitrocel větší (*Plantago major*), lipnice roční (*Poa annua*), podběl lékařský (*Tussilago farfara*), kopřiva dvoudomá (*Urtica dioica*) a mnohé další. Na pramenných průsacích se místy uplatňují vrby (*Salix* spp.), lem památky tvoří smrková (*Picea abies*) výsadba s přimíšeným bukem (*Fagus sylvatica*).

V roce 2008 proběhl inventarizační průzkum motýlů (Skala 2008). Vyskytují se zde vesměs běžnější zástupci podhorských druhů. Z druhů červeného seznamu se v území nachází tito motýli: okáč černohnědý (*Erebia ligea*) a okáč ječmínkový (*Lasiommata maera*). Z obratlovců je území významné především pro plazy a obojživelníky, byly zde zaznamenány v okolí běžnější druhy, a to především ještěrka živorodá (*Zootoca vivipara*), skokan hnědý (*Rana temporaria*) a mlok skvrnitý (*Salamandra salamandra*). Na lokalitě byla rovněž zaznamenána kuňka žlutobřichá (*Bombina variegata*), jedná se však o náhodné pozorování, na lokalitě nejsou přítomné tůně, které by mohli sloužit kuňce k rozmnožování.

Fytogeografické členění (Skalický, V. 1988)

Fytogeografická oblast: **Oreofytikum**

Fytogeografický obvod: **Karpatské oreofytikum**

Fytogeografický okres **Moravskoslezské Beskydy**

Fytogeografický podokres: **99a Radhošťské Beskydy**

2.1.2 Přehled zvláště chráněných a významných ohrožených druhů rostlin a živočichů

druh	kategorie podle vyhlášky č. 395/1992 Sb.	stupeň ohrožení*	popis biotopu druhu v ZCHÚ a aktuální početnost nebo vitalita populace, další poznámky
Mechorosty			
<i>Campylium stellatum</i> zelenka hvězdovitá		NT	mírně prosychající slatinná čoučka v severovýchodní části MZCHÚ
Cévnaté rostliny			
<i>Centaurea phrygia</i> chrpa třepenitá		EN	ve východní části lokality
<i>Dactylorhiza fuchsii</i> subsp. <i>fuchsii</i> prstnatec Fuchsův pravý	O	NT	poslední udávaný nález z roku 2001
<i>Dactylorhiza majalis</i> subsp. <i>majalis</i> prstnatec májový pravý	O	NT	200–300 jedinců po celé lokalitě
<i>Epilobium palustre</i> vrbovka bahenní		NT	ojediněle po celé lokalitě
<i>Epipactis palustris</i> kruštík bahenní	SO	VU	udáváno 300–1400 kvetoucích jedinců dle jednotlivých let
<i>Platanthera bifolia</i> vemeník dvoulistý	O	VU	1 plodný jedinec udávaný z roku 2014
<i>Salix silesiaca</i> vrba slezská		NT	vzácně
Bezobratlí			
<i>Bythinella austriaca</i> praménka rakouská		NT	hojně na celé lokalitě
<i>Erebia ligea</i> okáč černohnědý		NT	ojediněle
<i>Lasiommata maera</i> okáč ječmínkový		NT	ojediněle
<i>Ocypus macrocephalus</i> drapčík		NT	roztrošeně na celé lokalitě
<i>Trichiura crataegi</i> bourovec hlohový		NT	ojediněle
Obojživelníci			
<i>Bombina variegata</i> kuňka žlutobřichá	SO	CR	vzácně v území
<i>Rana temporaria</i> skokan hnědý		VU	ojediněle v území
<i>Salamandra salamandra</i> mlok skvrnitý	SO	VU	vzácně v území
<i>Zootoca vivipara</i> ještěrka živorodá	SO	NT	vzácně v území

* podle vyhlášky č. 395/1992 Sb. v platném znění: SO – silně ohrožený, O – ohrožený.

** podle červených seznamů mechorosty, cévnaté rostliny, bezobratlí, obratlovci: CR – kriticky ohrožený, EN – ohrožený, VU – zranitelný, NT – téměř ohrožený; dle Kučera et al. 2012, Grulich & Chobot 2017, Hejda et al. 2017, Chobot & Němec 2017.

2.1.3 Výčet a popis významných přirozených disturbančních činitelů působících v území v minulosti a současnosti

a) abiotické disturbanční činitele

Území leží v chladné klimatické oblasti, tudíž za jisté abiotické činitele lze označit vítr, námrazu, velké množství sněhové pokrývky a mráz. Vegetace je na však tyto faktory adaptována, stejně jako na kratší vegetační sezónu. Za významného abiotického činitele lze rovněž považovat atmosférickou depozici dusíku, která se však zatím stále v území zřetelně neprojevuje. V posledních letech se stává významnějším abiotickým činitelem rovněž sucho, jehož projevy však nejsou v místě samotné přírodní památky příliš patrné.

b) biotické disturbanční činitele

V území byl v některých letech opakovaně zaznamenán větší sešlap vegetace a dokonce zde v podstatě skoro každoročně dochází k vyrývání rostlin (pravděpodobně prstnateců májových anebo kruštíků bahenních).

2.2 Historie využívání území a zásadní pozitivní i negativní vlivy lidské činnosti v minulosti a současnosti

a) ochrana přírody

Na základě vyhlášky ze dne 15. března 1990 byla lokalita vyhlášena jako chráněný přírodní výtvar (CHPV) Kyčmol. Na základě vyhlášky č. 395/1992 Sb. zákona o ochraně přírody a krajiny č. 114/1992 Sb. bylo území převedeno na přírodní památku. Lokalita spadá od 7. 7. 1999 do 1. zóny CHKO Beskydy. Od 31. 12. 2004 se území nachází v EVL Beskydy a PO Beskydy.

b) lesní hospodářství

Území přírodní památky je evidováno jako pozemek určený k plnění funkce lesa, a to konkrétně v kategorii bezlesí.

c) zemědělské hospodaření

O historii využívání území nemáme dostatek podrobných informací. Údaje v rezervační knize hovoří o území jako o nevyužívané bažinaté loučce ohrožované průsaky odpadních vod z tehdejšího pionýrského tábora (SZ od CHÚ). Zmiňován je rovněž vrbový nálet šířící se ve střední části a je upozorňováno na to, že lokalita je ohrožována poměrně silným rekreačním ruchem - návštěvníky pionýrského tábora.

Původní hospodářské využívání neznáme, vzhledem k tomu, že území nezarostlo lesem, je zřejmé, že bylo obhospodařováno sečením nebo pastvou, nebo kombinací obou způsobů (jak bývalo v oblasti obvyklé). V hospodářství sehrávalo svou roli jen jako malá součást obhospodařovaných ploch bez většího významu. Dochované a funkční odvodňovací stružky svědčí o minulé snaze zvýšit užitnost plochy.

Při srovnání historického leteckého snímku (rok 1955) se současným stavem je patrné, že území přírodní památky bývalo součástí rozsáhlejší obhospodařované bezlesé krajiny. Zjevně zde panovaly příhodnější světelné poměry, dnes je přírodní památka značně stíněna okolními lesními porosty. Ze srovnání je rovněž zřejmé, že během času došlo k silnému znehodnocení

okolní krajiny výstavbou, druhotným zalesněním a zánikem bezchemického zemědělského malohospodaření.

d) myslivost

Území je součástí honitby „Horní Lomná“

(<https://portal.nasemapy.cz/app/mysliveckyportal/honitby/view/>). Území přírodní památky není myslivecky využíváno a nejsou zde myslivecká zařízení.

e) rekreace a sport

Územím sice nevede značená turistická cesta, ale místo je hojně navštěvováno. Okolní lesy navštěvují hojně houbaři, kteří přijíždějí automobily až k vlastní přírodní památce. Využívají při tom k parkování plochu skládky dřeva nacházející se opodál JV směrem. Při obsazení této plochy, nebo v případě, že je na ní skladováno dřevo, parkují, kde se dá, včetně poblíž okraje chráněného území.

V území byl v některých letech opakovaně zaznamenán větší sešlap vegetace a dokonce zde v podstatě skoro každoročně dochází k vyrývání rostlin (pravděpodobně prstnaticů májových anebo krušíků bahenních).

f) jiné způsoby využívání

Nejsou.

2.3 Související plánovací dokumenty, správní akty a opatření obecné povahy

Nařízení vlády č. 132/2005 Sb., kterým se stanovuje národní seznam evropsky významných lokalit.

Nařízení vlády č. 687 ze dne 8. prosince 2004, kterým se vymezuje Ptačí oblast Beskydy LHP pro LHC Jablunkov účinný od roku 2019 do konce roku 2028

Územní plán obce Horní Lomná platný od 10. 3. 2021.

Nařízení vlády č. 40/1978 Sb. o chráněných oblastech přirozené akumulace vod Beskydy, Jeseníky, Jizerské hory, Krkonoše, Orlické hory, Šumava a Žďárské vrchy ze dne 19. 4. 1978.

2.4 Současný stav zvláště chráněného území a přehled dílčích ploch

2.4.1 Základní údaje o lesních pozemcích

Přírodní lesní oblast	40 - Beskydy
Lesní hospodářský celek / zařizovací obvod	LHC Jablunkov
Výměra LHC v ZCHÚ (ha)	0, 0822
Období platnosti LHP (LHO)	1. 1. 2019 - 31. 12. 2028
Organizace lesního hospodářství	Lesy České republiky, s. p., Lesní správa Jablunkov

Území celé přírodní památky se nachází ve vymezeném bezlesí (514 B 109).

Přílohy:

T1 – Popis dílčích ploch a objektů a výčet plánovaných zásahů v nich

M3 – Mapa dílčích ploch a objektů

2.5 Souhrnné zhodnocení stavu předmětů ochrany, výsledků předchozí péče, dosavadních ochrannářských zásahů do území a závěry pro další postup

A. ekosystémy

ekosystém:	R2.2 Nevápnitá mechová slatiniště	
indikátory cílového stavu	aktuální hodnoty indikátorů a zhodnocení stavu a trendu vývoje ekosystému ve vztahu k provedené péči a působícím vlivům	
rozloha ekosystému na min. 800 m ²	Lokalita byla za poslední decennium pravidelně kosena. Rozloha stanoviště se tedy nijak nezmenšila a dosahuje požadované hodnoty.	
	stav:	dobrý
	trend vývoje:	setrvalý
přítomnost kruštíku bahenního (<i>Epipactis palustris</i>) ve stovkách jedinců	Přírodní památka je pravidelně sečena. Seč je pozdní (určujícím druhem je kruštík bahenní), probíhá zpravidla v období od konce/poloviny září do poloviny října. V roce 2010 došlo nedopatřením k posečení území na počátku července. Zvláště citlivě na to zareagovala populace kruštíku bahenního. Předčasná seč druh natolik oslabila, že v následujících letech kvetlo jen několik jedinců. Teprve v roce 2014 vykvetl opět ve větším množství (cca 300 kvetoucích rostlin). Od této zkušenosti je termín seče v území více hlídán. Početnost kruštíku bahenního se za poslední decennium pohybuje v počtu 300–1400 kvetoucích jedinců. V roce 2024 byl však špatný rok na kruštíky bahenní, nevykvetl ani jeden jedinec, podařilo se dohledat pouze desítky sterilních jedinců.	
	stav:	dobrý
	trend vývoje:	setrvalý
přítomnost prstnatce májového pravého (<i>Dactylorhiza majalis</i> subsp. <i>majalis</i>) alespoň ve vyšších desítkách jedinců	Početnost populace se pohybuje v počtu 200–300 jedinců.	
	stav:	dobrý
	trend vývoje:	setrvalý
absence nežádoucích druhů	V západní části rezervace se vyskytuje chrastice rákosovitá (<i>Phalaris arundinacea</i>) na ploše cca 25 m ² .	
		zhoršený
		setrvalý

2.6 Stanovení prioritních zájmů ochrany území v případě jejich možné kolize

Možnou kolizi představují zájmy druhové ochrany rostlin (především kruštíku bahenního (*Epipactis palustris*) a prstnatce májového (*Dactylorhiza majalis*)) a biotopu R2.2 Nevápnitá mechová slatiniště se zájmy obecné ochrany bezobratlých. Pro bezobratlé je žádoucí aplikovat fázovou seč, anebo případně část porostu ponechat bez managementového zásahu do dalšího roku. To je však problematické s ohledem na malou rozlohu lokality a s ohledem na to, že se tito zástupci vstavačovitých nachází na větší části lokality. Za účelem fázové seče by bylo potřeba pokosit část lokality v dřívějším termínu, tj. v červnu či v červenci. To však nepřichází v úvahu z hlediska managementu prstnatce, a především kruštíku. V případě ponechávání částí bez managementového zásahu do dalšího roku zase konflikt spočívá v tom, že tohle opatření u tak malých ploch může vést k její degradaci.

Jasným prioritním zájmem v území je udržení početné populace kruštíku bahenního, a tomu je potřeba upravit management. Fázová seč zde není vyloučena a možné ji uplatňovat v malé části lokality, mimo výskyt populace kruštíku bahenního a prstnatce májového. Z důvodu ochrany populace těchto druhů je však potřeba, aby ji prováděli nejlépe samotní pracovníci ochrany přírody, kteří samotnou lokalitu velmi dobře znají.

3. Plán zásahů a opatření

3.1 Výčet, popis a lokalizace navrhovaných zásahů a opatření v ZCHÚ

3.1.1 Rámcové zásady péče o ekosystémy a jejich složky nebo zásady jejich jiného využívání

a) péče o nelesní ekosystémy

Rámcová směrnice péče o nelesní ekosystémy

Ekosystém	R2.2 Nevápnitá mechová slatiniště
Typ managementu	ruční seč
Vhodný interval	každoročně
Minimální interval	1× za 2 roky
Prac. nástroj / hosp. zvíře	křovinořez (ocelový nůž), kosa
Kalendář pro management	IX–X, při fázové a výběrové seči: VIII–X, porosty skřípiny: VI
Upřesňující podmínky	fázová seč, výběrová seč

Ekosystém	R2.2 Nevápnitá mechová slatiniště
Typ managementu	Narušování drnu ruční
Vhodný interval	1× za 5 let
Minimální interval	1× za 10 let
Prac. nástroj / hosp. zvíře	např. motyka
Kalendář pro management	V–X, ideálně před tvořením semen zájmových druhů vstavačovitých, tj. VI–VIII
Upřesňující podmínky	Narušování se provádí ideálně pomocí motyčky anebo rýče. Při narušení se nesmí poškodit zájmové druhy rostlin, provádí se jako podpora pro vyklíčení semenáčku zájmových druhů rostlin.

Ekosystém	R2.2 Nevápnitá mechová slatiniště
Typ managementu	výřez dřevin a náletu
Vhodný interval	dle potřeby
Minimální interval	-
Prac. nástroj / hosp. zvíře	křovinořez (ocelový nůž), kosa
Kalendář pro management	výřez výmladků: celoročně, vzrostlejší dřeviny IX - II
Upřesňující podmínky	Výřez náletu v případě výpadku managementu, anebo při jeho nedostatečné intenzitě. Likvidaci výmladků lze provádět v průběhu celého roku. Vyřezanou biomasu je potřeba odvézt mimo danou lokalitu. Veškeré odstraňování náletových dřevin je nutné konzultovat s orgánem ochrany přírody.

b) péče o populace a biotopy rostlin a hub

- pokud by došlo důsledkem výpadku managementu k rozšíření dřevin na lokalitě, je nezbytné je vyřezat

- pokud by nastalo na území přírodní památky k šíření invazních druhů rostlin, pak je nezbytná jejich likvidace

Kruštík bahenní (*Epipactis palustris*)

Pozdě kvetoucí orchidej, dozrávající až koncem srpna či na začátku září. Je to „vlajkový“ druh PP Kyčmol. V CHKO Beskydy je poměrně vzácný. Souvisí to mj. s tím, že kruštík bahenní dává přednost bazickým (často vápnitým) nebo alespoň neutrálním půdám. Uvádí se, že druh velmi dobře snáší sečení až 2× ročně (Jersáková & Kindlmann 2004).

Zkušenosti z praxe na více lokalitách však ukazují, že je-li rostlina posečena předčasně, dochází k jejímu výraznému oslabení. To se projevuje tím, že několik následujících let nekvete. V PP Kyčmol došlo v roce 2010 nedopatřením k posečení porostu při začátku kvetení druhu. V následujícím roce krušík nekvetl vůbec, následně jen jednotlivé rostliny. Více vykvetl až v roce 2014.

Sečení ploch s krušíkem je vhodné provádět v době téměř úplné zralosti semeníků, což může být dle vývoje vegetace v tom kterém roce již od poloviny září/konce srpna. Nejpozději by sečení ploch mělo probíhat v době žloutnutí rostlin krušíků (zatahování). Okolní doprovodná vegetace by neměla houstnout a krušík vytlačovat. Nesmí se tu uchytit a šířit statné druhy bylin. Dřívější seč je možná pouze za předpokladu, že se bude jednat o fázovou seč, kdy plochy s krušíkem bahenním nebudou v dřívějším termínu posečeny a termín seče v jejich případě se bude řídit výše uvedenými pravidly.

Z důvodu pozdního termínu sečení a absence pastvy může docházet k zahušťování či eutrofizaci bylinného patra, což z dlouhodobého pohledu může vytvářet horší podmínky pro uchycování semenáčků vstavačovitých rostlin. Jako vhodné opatření, které by představovalo náhradní management k pastvě, se jeví narušování půdního drnu motyčkami, tak, aby vznikali drobné obnažené mikroplošky.

c) péče o populace a biotopy živočichů

Porosty by neměly být sečeny v časných ranních hodinách, nebo za deště, kdy jsou studenokrevní obratlovci a druhy bezobratlých živočichů, zejména hmyzu špatně pohybliví a mohli by být při sečení ve velkém počtu zranění nebo usmrcení.

3.1.2 Podrobný výčet navrhovaných zásahů a činností v území

a) nelesní ekosystémy

Přílohy:

T1 – Popis dílčích ploch a objektů a výčet plánovaných zásahů v nich

M3 – Mapa dílčích ploch a objektů

3.2 Zásady hospodářského nebo jiného využívání ochranného pásma včetně návrhu zásahů a přehledu činností

Ochranné pásmo PP Kyčmol tvoří mimo jeho východní část hospodářsky využívané lesní porosty, a to smrčiny. Při obnově je žádoucí porosty nahradit stanovištně původními druhy dřevin. Prosvětlení porostů je žádoucí, a to především z jižní strany, která nejvíce stíní samotné území přírodní památky. Jedním z možných způsobů prosvětlení stínícího porostu je v rámci jeho obnovy. Zkušenosti z jiných lokalit ukazují, že ne vždy prosvětlení může přinést čistě pozitivní efekt. Mnohdy může zvýšit zastoupení graminoidů mající za následek úbytek zájmových druhů. Žádoucí je tedy vliv případného prosvětlení na vegetaci na území přírodní památky monitorovat.

Východně na území přírodní památky navazují luční porosty. Zde je zcela nezbytné zachovat jejich management a zamezit jejich převodu na les, tak aby nebyla lokalita stíněna i z této strany. Mohlo by to vést k zásadní změně mikroklimatu s významným vlivem na předměty ochrany. Rovněž je potřeba v této části vyloučit hnojení a plošné použití pesticidů, tak aby nedocházelo k jejich samotnému splachu do níže položené přírodní památky. Plošné použití pesticidů je třeba vyloučit i v lesních porostech v ochranném pásmu, rovněž by mohlo docházet k jejich splachům do níže položené přírodní památky. Jižní a východní část ochranného pásma protíná asfaltová komunikace. Zde je třeba vyloučit její solení v zimním období, splachy soli

do území níže položené přírodní památky by významným způsobem mohli ovlivnit půdní chemismus, a mít silně negativní vliv na předměty ochrany

3.3 Zaměření a vyznačení území v terénu

- území přírodní památky je geometricky vytyčeno
- údržba vytýčení hranic přírodní rezervace pruhovým značením
- údržba/obnova hraničnicku se státním znakem
- údržba/obnova informační tabule se základními informacemi o zvláště chráněném území ve východní části rezervace

3.4 Návrhy potřebných administrativně-správních opatření v území

a) vyhlášovací dokumentace

Bez návrhu na změnu.

b) návrhy potřebných správních rozhodnutí o výjimkách, povoleních nebo souhlasech

- při manipulaci se silně a kriticky ohroženými druhy rostlin a živočichů je nutná výjimka a stanovisko dle § 90, zákona č. 114/1992 Sb., o ochraně přírody a krajiny v platném znění (dále jen zákon)

c) ostatní

Bez návrhu.

3.5 Návrhy na regulaci rekreačního a sportovního využívání území veřejností

Rekreační ani sportovní využití území není v PP Kyčmol žádoucí. Žádoucí jsou kontroly stráže přírody na území přírodní památky v době květu orchidejí.

3.6 Návrhy na vzdělávací a osvětové využití území

Výuku a odborné exkurze je omezeně možné realizovat za doprovodu pracovníků AOPK ČR, s ohledem na malou rozlohu přírodní památky to však není příliš praktické a žádoucí.

3.7 Návrhy na průzkum či výzkum a monitoring předmětu ochrany území

- Provádět průběžný monitoring předmětů ochrany a indikátorů
- Zajistit zpracování inventarizačních průzkumů – zejména entomologický, mykologický, případně i bryologický
- Sledovat stav vegetace (např. prostřednictvím monitoringu lokalit PPK, příp. jinými metodami)

4. Závěrečné údaje

4.1 Předpokládané orientační náklady hrazené orgánem ochrany přírody podle jednotlivých zásahů (druhů činností)

Druh zásahu (činnost)	Odhad množství (např. plochy)	Četnost zásahu za období plánu péče	Orientační náklady za období platnosti plánu péče (Kč)
Seč	0,08 ha	10×	32 000
Výřez keřů	0,005 ha	1×	1 000
Narušení drnu ruční	10 m ²	2×	300
Obnova značení PR (pruhové značení, hraničníky 2 ks, informační panel 1 ks)	cca 110 m	1×	8 000
Tvorba dřevěného zábradlí	30 m	1×	27 000
N á k l a d y c e l k e m (Kč)			68 300

Předpokládané orientační náklady jsou stanoveny pouze s ohledem na § 68 odst. 3 zákona č. 114/1992 Sb. Finančně-právní stránka je vždy řešena až před realizací konkrétních zásahů.

4.2 Použité podklady a zdroje informací

Anonymus (2019): Osnova plánů péče o národní přírodní rezervace, přírodní rezervace, národní přírodní památky a jejich ochranná pásma. – MŽP ČR Praha

Grulich V. & Chobot K. [eds] (2017): Červený seznam ohrožených druhů České republiky. Cévnaté rostliny. – Příroda 35: 1–178.

Hejda R., Farkač J. & Chobot K. [eds] (2017): Červený seznam ohrožených druhů České republiky. Bezobratlí. – Příroda 36: 1–612.

Hlisnikovský D. (2010): PP Kyčmol – Botanický inventarizační průzkum. – Ms., depon. in AOPK ČR, Správa CHKO Beskydy, Rožnov pod Radhoštěm.

Jersáková J. & Kindlmann P. (2004): Zásady péče o orchidejová stanoviště. – Kopp. České Budějovice.

Chobot K. & Němec M. [eds] (2017): Červený seznam ohrožených druhů České republiky. Obratlovci. – Příroda 34: 1–182.

Chytrý M. [ed.] (2011): Vegetace České republiky 3. – Vodní a mokřadní vegetace. – Academia, Praha.

Chytrý M., Kučera T., Kočí M., Grulich V. & Lustyk P. [eds] (2010): Katalog biotopů České republiky. Ed. 2. – AOPK ČR Praha.

Kučera J., Váňa J. & Hradílek Z. (2012): Bryophyte flora of the Czech Republic: Updated checklist and Red List and a brief analysis. – Preslia 84: 813–850

Plášek V. (2009): PP Kyčmol – Inventarizační průzkum mechorostů. – Ms., depon. in AOPK ČR, Správa CHKO Beskydy, Rožnov pod Radhoštěm.

Skala J. (2008): Závěrečná zpráva z inventarizačního průzkumu vybraných skupin motýlů (Lepidoptera) na lokalitě PP Kyčmol. – Ms., depon. in AOPK ČR, Správa CHKO Beskydy, Rožnov pod Radhoštěm.

Skalický, V. (1988): Regionálně fytogeografické členění ČSR. In: Hejný, S. et Slavík, B. [red.]:

Květena České socialistické republiky, 1. Academia. Praha.

Weissmannová H. et al. (2004): Chráněná území ČR. X. Ostravsko – AOPK ČR, Praha, 454 s.

4.3 Seznam používaných zkratk

CHKO – Chráněná krajinná oblast
EVL – Evropsky významná lokalita
PP – přírodní památka
IUCN – Světový svaz ochrany přírody
KN – katastr nemovitostí
LHC – lesní hospodářský celek
LHP – lesní hospodářský plán
MZCHÚ – maloplošné zvláště chráněné území
OP – ochranné pásmo
PK – pozemkový katastr
PO – Ptačí oblast
PPK – Program péče o krajinu
ZCHÚ – zvláště chráněné území

4.4. Podklady pro plán péče zpracoval

Agentura ochrany přírody a krajiny ČR, Regionální pracoviště Správa CHKO Beskydy
(na zpracování se podíleli: Jan Juřica)

Plán péče není dílem autorským, ale úředním podle § 3 písm. a) zákona č. 121/2000 Sb. (autorský zákon).

5. Přílohy

Tabulky: Příloha T1 – **Popis dílčích ploch a objektů a výčet plánovaných zásahů v nich** (Tabulka k bodům 2.4.2, 2.4.3 a 2.4.4 a k bodu 3.1.2).

Mapy: Příloha M1: PP Kyčmol – **Orientační mapa s vyznačením území**

Příloha M2: Katastrální mapa se zákresem PP Kyčmol a jejího ochranného pásma

Příloha M3: PP Kyčmol - mapa dílčích ploch a objektů

Vrstvy: Příloha V1 – **Digitální grafické znázornění průběhu hranic dílčích ploch**

Protokol o způsobu vypořádání připomínek, kterým se zároveň plán péče schvaluje

Příloha T1 – Popis dílčích ploch a objektů a výčet plánovaných zásahů v nich

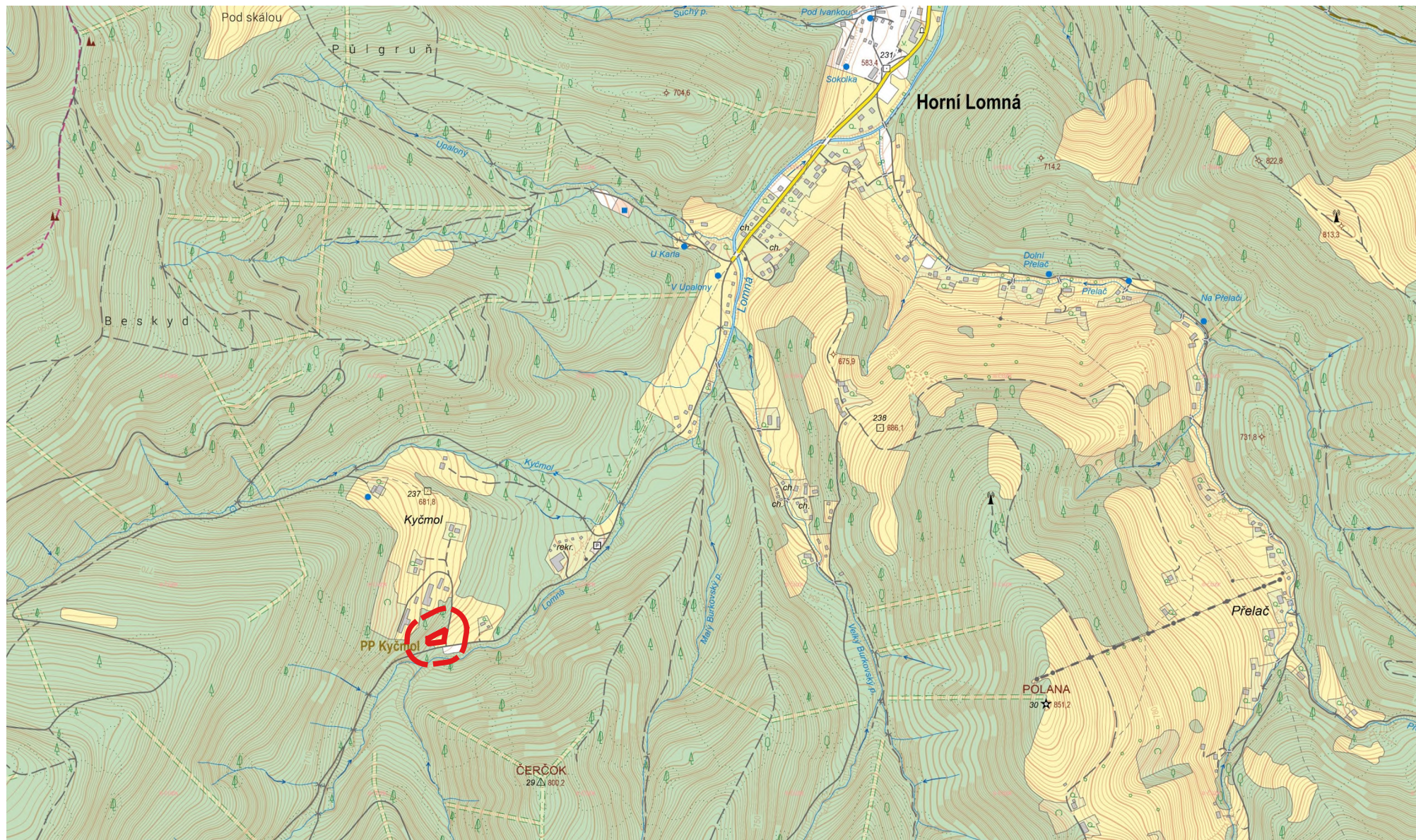
Tabulka k bodům 2.4.2, 2.4.3 a 2.4.4 a k bodu 3.1.2

označení dílčí plochy	výměra (ha)	stručný popis charakteru plochy nebo objektu a dlouhodobý cíl péče	doporučený zásah	naléhavost	termín provedení	interval provádění
1 Bezlesí (514 B 109)	0,0822	R2.2 Nevápnitá mechová slatiniště Cíl péče: Zachovat stávající vegetaci, a vhodným managementem udržet početnost prstnatce májového a kruštíku bahenního.	Ruční sečení s důkladným vyhrabáním a odvozem biomasy	1	IX–X, při fázové a výběrové seči: VIII–X, porosty skřípiny: VI	1 × ročně
			Narušování drnu ruční	2	V-IX, ideálně před tvořením semen zájmových druhů vstavačovitých, tj. VI-VIII	1 × za 5 let
			Výřez keřů	3	výřez výmladků: celoročně, vzrostlejší dřeviny IX - II	1 × za 10 let

naléhavost - stupně naléhavosti jednotlivých zásahů se uvádí podle následujícího členění:

1. stupeň - zásah naléhavý (nelze odložit, je nutný pro zachování předmětu ochrany),
2. stupeň - zásah vhodný,
3. stupeň - zásah odložitelný.

Příloha M1: PP Kyčmol - orientační mapa s vyznačením území



1:10 000



0 200 400 m

 hranice PP

 hranice ochranného pásma PP

Příloha plánu péče o přírodní památku.

Agentura ochrany přírody a krajiny České republiky, Regionální pracoviště Moravskoslezské

Místo sestavení mapy - Rožnov p. R. Rok sestavení mapy - 2024. Kartografické zobrazení S-JTSK

Podkladové zdroje: AOPK ČR 2024, WMS ČÚZK 2024

Příloha M2: Katastrální mapa se zákresem PP Kyčmol a jejího ochranného pásma



1:1000



0

50 m



hranice PP



hranice ochranného pásma

Příloha plánu péče o přírodní památku.

Agentura ochrany přírody a krajiny České republiky, Regionální pracoviště Moravskoslezské

Místo sestavení mapy - Rožnov p. R. Rok sestavení mapy - 2024.

Kartografické zobrazení S-JTSK

Podkladové zdroje: AOPK ČR 2024, WMS ČÚZK 2024

Příloha M3: PP Kyčmol - mapa dílčích ploch a objektů



1:500



0

30 m



hranice PP



hranice dílní plochy

Příloha plánu péče o přírodní památku.

Agentura ochrany přírody a krajiny České republiky, Regionální pracoviště Moravskoslezské

Místo sestavení mapy - Rožnov p. R. Rok sestavení mapy - 2024.

Kartografické zobrazení S-JTSK

Podkladové zdroje: AOPK ČR 2024, WMS ČÚZK 2024