



Plán péče

o přírodní památku

Těšice

na období

2024 – 2033



Ing. Marián Horváth, Ph.D.
Mgr. Petra Hanáková Bečvářová, Ph.D.

Obsah

1. Základní údaje o zvláště chráněném území	1
1.1 Základní identifikační údaje.....	1
1.2 Údaje o lokalizaci území v rámci územně správního členění ČR	1
1.3 Vymezení území podle současného stavu katastru nemovitostí.....	1
1.4 Výměra území a jeho ochranného pásma	4
1.5 Překryv území s jiným typem ochrany.....	5
1.6 Kategorie IUCN.....	5
1.7 Předmět ochrany ZCHÚ.....	5
1.7.1 Předmět ochrany ZCHÚ podle zřizovacího předpisu	5
1.7.2 Předmět ochrany – současný stav	5
1.8 Cíl ochrany	7
2. Rozbor stavu zvláště chráněného území s ohledem na předmět ochrany.....	8
2.1 Popis území a charakteristika jeho přírodních poměrů	8
2.1.1 Stručný popis území a jeho přírodních poměrů.....	8
2.1.2 Přehled zvláště chráněných a významných ohrožených druhů rostlin a živočichů	9
2.1.3 Výčet a popis významných přirozených disturbančních činitelů působících v území v minulosti a současnosti....	11
2.2 Historie využívání území a zásadní pozitivní i negativní vlivy lidské činnosti v minulosti a současnosti	11
2.3 Související plánovací dokumenty, správní akty a opatření obecné povahy	12
2.4 Současný stav zvláště chráněného území a přehled dílčích ploch.....	12
2.4.1 Základní údaje o lesích na lesních pozemcích	12
2.4.2 Základní údaje o rybnících, vodních nádržích a tocích.....	13
2.4.3 Základní údaje o plochách mimo lesní pozemky	14
2.5 Souhrnné zhodnocení stavu předmětů ochrany, výsledků předchozí péče, dosavadních ochranných zásahů do území a závěry pro další postup	14
2.6 Stanovení prioritních zájmů ochrany území v případě jejich možné kolize	16
3. Plán zásahů a opatření.....	17
3.1 Výčet, popis a lokalizace navrhovaných zásahů a opatření v ZCHÚ	17
3.1.1 Rámcové zásady péče o ekosystémy a jejich složky nebo zásady jejich jiného využívání.....	17
3.1.2 Podrobný výčet navrhovaných zásahů a činností v území	21
3.2 Zásady hospodářského nebo jiného využívání ochranného pásma včetně návrhu zásahů a přehledu činností ...	21
3.3 Zaměření a vyznačení území v terénu	23
3.4 Návrhy potřebných administrativně-správních opatření v území.....	23
3.5 Návrhy na regulaci rekreačního a sportovního využívání území veřejností.....	23
3.6 Návrhy na vzdělávací a osvětové využití území	24
3.7 Návrhy na průzkum či výzkum a monitoring předmětu ochrany území	24
4. Závěrečné údaje.....	25
4.1 Předpokládané orientační náklady hrazené orgánem ochrany přírody podle jednotlivých zásahů (druhů činností)	25
4.2 Použité podklady a zdroje informací	25
4.3 Seznam používaných zkratk	26
4.4. Podklady pro plán péče zpracoval	27
5. Přílohy	28

1. Základní údaje o zvláště chráněném území

1.1 Základní identifikační údaje

evidenční číslo:	445
kategorie ochrany:	Přírodní památka
název území:	Těšice
druh právního předpisu, kterým bylo území vyhlášeno:	nařízení
orgán, který předpis vydal:	Krajský úřad Olomouckého kraje
číslo předpisu:	11/2019
datum platnosti předpisu:	17. 6. 2019
datum účinnosti předpisu:	25. 7. 2019

Území bylo poprvé vyhlášeno 4. července 1956 výnosem Ministerstva školství a kultury č. 25 908/1955 o zřízení státní přírodní rezervace Těšice. Následně bylo dne 17. 6. 2019 nařízením Krajského úřadu olomouckého kraje č. 11/2019 vyhlášeno jako přírodní památka včetně jejího ochranného pásma a stanovení bližších ochranných podmínek přírodní památky. Dne 22. 6. 2020 byl výnos Ministerstva kultury ze dne 4. července 1956 č. j. 25908/1955 o zřízení Státní přírodní rezervace Těšice zrušen vyhláškou č. 296/2020 Sb. Ministerstvem životního prostředí.

1.2 Údaje o lokalizaci území v rámci územně správního členění ČR

kraj:	Olomoucký
okres:	Prerov
obec s rozšířenou působností:	Hranice
obec s pověřeným obecním úřadem:	Dolní Těšice, Horní Těšice
obec:	Dolní Těšice, Horní Těšice
katastrální území:	Dolní Těšice (766712), Horní Těšice (766721)

Příloha:

M1 – Orientační mapa s vyznačením území

1.3 Vymezení území podle současného stavu katastru nemovitostí

Zvláště chráněné území

Katastrální území: Dolní Těšice (766712)

Číslo parcely podle KN	Číslo parcely podle PK nebo jiných evidencí	Druh pozemku podle KN	Způsob využití pozemku podle KN	Výměra parcely celková podle KN (m ²)	Výměra parcely v ZCHÚ (m ²)
213		trvalý travní porost		548	548
221		orná půda		212	212
222		orná půda		4793	327
225		ostatní plocha	jiná plocha	447	447
226		ostatní plocha	jiná plocha	580	284
227		orná půda		2213	211
230		orná půda		1829	602
231		trvalý travní porost		1538	1089
232		trvalý travní porost		1191	1191

Číslo parcely podle KN	Číslo parcely podle PK nebo jiných evidencí	Druh pozemku podle KN	Způsob využití pozemku podle KN	Výměra parcely celková podle KN (m ²)	Výměra parcely v ZCHÚ (m ²)
233		trvalý travní porost		546	546
234		trvalý travní porost		521	521
235		trvalý travní porost		669	669
236		trvalý travní porost		2658	2658
237		trvalý travní porost		565	565
269		trvalý travní porost		698	698
270		trvalý travní porost		612	612
271		trvalý travní porost		10371	10371
274		trvalý travní porost		4193	4193
335		lesní pozemek		7385	7385
340		ovocný sad		43796	5394
383		ostatní plocha	jiná plocha	1366	995
638		vodní plocha	koryto vodního toku přirozené nebo upravené (tok přirozený)	1306	1306
639		vodní plocha	koryto vodního toku přirozené nebo upravené (tok přirozený)	352	352
218/2		orná půda		116	116
238/1		trvalý travní porost		15929	15929
238/2		trvalý travní porost		6835	6835
238/3		trvalý travní porost		4551	4551
238/4		trvalý travní porost		6986	6986
275/1		trvalý travní porost		1424	1424
278/2		trvalý travní porost		465	465
336/1		orná půda		6099	3422
336/2		trvalý travní porost		3247	3247
338/1		trvalý travní porost		850	850
Celkem					85001

Katastrální území: Horní Těšice (766721)

Číslo parcely podle KN	Číslo parcely podle PK nebo jiných evidencí	Druh pozemku podle KN	Způsob využití pozemku podle KN	Výměra parcely celková podle KN (m ²)	Výměra parcely v ZCHÚ (m ²)
213		orná půda		2944	732
221		orná půda		3656	353
222		orná půda		5841	190
232		orná půda		13598	937
234		orná půda		816	286
235		trvalý travní porost		465	354
236		trvalý travní porost		12330	2247
239		zahrada		750	750
244		orná půda		823	823
245		trvalý travní porost		929	929
249		zahrada		1136	1136
250		trvalý travní porost		1762	1308
251		orná půda		4213	4151
252		orná půda		2934	1329
254		orná půda		1748	885
372		trvalý travní porost		489	489
373		trvalý travní porost		1003	848

Číslo parcely podle KN	Číslo parcely podle PK nebo jiných evidencí	Druh pozemku podle KN	Způsob využití pozemku podle KN	Výměra parcely celková podle KN (m ²)	Výměra parcely v ZCHÚ (m ²)
690		vodní plocha	koryto vodního toku přirozené nebo upravené (tok přirozený)	166	166
691		vodní plocha	koryto vodního toku přirozené nebo upravené (tok přirozený)	377	377
212/1		orná půda		3238	374
Celkem					18664

Pozn.: Výměra parcel, které zasahují do ZCHÚ částí, byla stanovena geodetickým zaměřením provedeným v roce 2017.

Ochranné pásmo:

Katastrální území: Dolní Těšice (766712)

Číslo parcely podle KN	Číslo parcely podle PK nebo jiných evidencí	Druh pozemku podle KN	Způsob využití pozemku podle KN	Výměra parcely celková podle KN (m ²)	Výměra parcely v ZCHÚ (m ²)
227		orná půda		2213	2002
230		orná půda		1829	1227
231		trvalý travní porost		1538	449
384		zahrada		1979	1521
637		vodní plocha	koryto vodního toku přirozené nebo upravené (tok přirozený)	265	265
336/1		orná půda		6099	2677
387/2		zahrada		459	459
Celkem					8600

Katastrální území: Horní Těšice (766721)

Číslo parcely podle KN	Číslo parcely podle PK nebo jiných evidencí	Druh pozemku podle KN	Způsob využití pozemku podle KN	Výměra parcely celková podle KN (m ²)	Výměra parcely v ZCHÚ (m ²)
160		ostatní plocha	jiná plocha	2427	2427
162		ostatní plocha	jiná plocha	1208	1150
179		orná půda		2358	28
180		orná půda		2613	314
181		orná půda		4531	129
182		orná půda		437	7
190		orná půda		8185	123
193		orná půda		2606	298
196		orná půda		1335	55
202		orná půda		3810	247
213		orná půda		2944	1146
221		orná půda		3656	904
222		orná půda		5841	1762
232		orná půda		13598	822
234		orná půda		816	501
235		trvalý travní porost		465	71
241		ovocný sad		7543	7543
242		zahrada		170	170
243		ovocný sad		12260	12260
246		zahrada		326	326

Číslo parcely podle KN	Číslo parcely podle PK nebo jiných evidencí	Druh pozemku podle KN	Způsob využití pozemku podle KN	Výměra parcely celková podle KN (m²)	Výměra parcely v ZCHÚ (m²)
247		ovocný sad		4499	4499
250		trvalý travní porost		1762	454
251		orná půda		4213	62
252		orná půda		2934	1605
254		orná půda		1748	863
368		ovocný sad		3456	3456
369		zahrada		196	196
371		lesní pozemek		807	807
392		ovocný sad		2649	2649
393		zahrada		655	655
687		ostatní plocha	ostatní komunikace	1281	523
692		vodní plocha	koryto vodního toku přirozené nebo upravené (tok přirozený)	259	153
159/1		orná půda		21912	67
163/2		trvalý travní porost		165	67
177/2		orná půda		4281	207
204/3		orná půda		6823	243
212/1		orná půda		3238	773
379/1		ovocný sad		5237	5237
379/2		lesní pozemek		93	93
391/1		zahrada		1531	1531
391/2		trvalý travní porost		847	847
Celkem					55270

Pozn.: Výměra parcel, které zasahují do OP částí, byla stanovena geodetickým zaměřením provedeným v roce 2017.

Příloha:

M2 – Katastrální mapa se zákresem ZCHÚ a jeho ochranného pásma

1.4 Výměra území a jeho ochranného pásma

Druh pozemku	ZCHÚ plocha v ha	Vyhlášené OP plocha v ha	Způsob využití pozemku	ZCHÚ plocha v ha
lesní pozemky	0,7385	0,0900		
vodní plochy	0,2201	0,0418	zamokřená plocha	-
			rybník nebo nádrž	-
			vodní tok	0,2201
trvalé travní porosty	7,0123	0,1888		
orná půda	1,4950	1,6062		
ostatní zemědělské pozemky	0,7280	4,0502		
ostatní plochy	0,1726	0,4100	neplodná půda	-
			ostatní způsoby využití	0,1726

zastavěné plochy a nádvoří	-	-	
plocha celkem	10,3665	6,3870	

1.5 Překryv území s jiným typem ochrany

národní park:	-
chráněná krajinná oblast (včetně zóny):	-
překryv s jiným typem ochrany:	- Územní působnost Karpatské úmluvy - Vnější Západní Karpaty (kód: IX)
mezinárodní statut ochrany:	-
<u>Natura 2000</u>	
ptačí oblast:	-
evropsky významná lokalita:	-

1.6 Kategorie IUCN

IV - území pro péči o stanoviště/druhy

1.7 Předmět ochrany ZCHÚ

1.7.1 Předmět ochrany ZCHÚ podle zřizovacího předpisu

Společenstva vlhkých luk s doprovodným břehovým porostem dřevin podél Nihlovského potoka a hojným výskytem upolínu nejvyššího (*Trollius altissimus*).

1.7.2 Předmět ochrany – současný stav

A. ekosystémy

ekosystém	podíl plochy v ZCHÚ (%)	podíl plochy v OP (%)	popis ekosystému	kód předmětu ochrany*
L2.2 Údolní jasanovo-olšové luhy [91E0* Smíšené jasanovo-olšové lužní lesy temperátní a boreální Evropy (<i>Alno-Padion</i> , <i>Alnion incanae</i> , <i>Salicion albae</i>)]	13,89	6,62	Doprovodný porost dřevin na březích Nihlovského potoka a jeho přítoků s výskytem ohrožených druhů rostlin	a*
L3.3B Typické karpatské dubohabřiny [9170 Dubohabřiny asociace <i>Galio- Carpinetum</i>]	22,48	6,87	Lesní porost ve vývojové fázi vyspělá až přestárlá komenovina se zachovalou stanovištně původní dřevinnou skladbou	a
T1.5 Vlhké pcháčové louky	7,32 %	-	Drobné loučky v nivě Nihlovského potoka na louce na jeho pravém břehu s výskytem upolínu evropského a plícníku měkkého.	a

B. druhy

druh	stupeň ohrožení			popis biotopu druhu v ZCHÚ a aktuální početnost nebo vitalita populace	kód předmětu ochrany*
	kategorie dle vyhlášky č. 395/1992 Sb.	**	***		
Upolín nejvyšší (<i>Trollius altissimus</i>)	O	C3/VU	-	Druh, jež je předmětem ochrany. Dle botanického inven. průzkumu z roku 2012 (Krátký M., 2012) se jedná v území PP o mizející druh. Oproti dřívějšímu hojnému výskytu, který byl důvodem pro vyhlášení chráněného území, došlo k podstatnému úbytku. Nyní byl druh zaznamenán v počtu do 100 ex. V nitrofilní vegetaci kopřiv a ostružiníku je možné nalézt poslední rostliny tohoto druhu. Početnější výskyt druhu byl zaznamenán na druhově bohatší louce na svahu ve východní části území.	a
Lilie zlatohlavá (<i>Lilium martagon</i>)	O	C4a/LC	-	Druh potvrzen při botan. invent. průzkumu z roku 2012 (Krátký M., 2012). Druh se vyskytuje v porostech listnatých dřevin, v břehových porostech Nihlovského potoka a v lesním porostu dubohabřiny. V území byl zaznamenán jeho bohatý výskyt řádově stovek až tisíců exemplářů, přičemž nejbohatší výskyt je podél východního přítoku.	c
Kruštík modrofialový (<i>Epipactis purpurata</i>)	O	C3/NT	-	Druh potvrzen při botan. invent. průzkumu z roku 2012 (Krátký M., 2012). Na území PP byl druh nalezen v počtu několika exemplářů v břehovém porostu levostranného přítoku Nihlovského a v lesním porostu dubohabřiny. Jedná o nepočetný výskyt, další výskyt druhu vzhledem k charakteru zastoupených biotopů je možný.	c
Pryšec kosmatý (<i>Euphorbia villosa</i>)	O	C3/VU	-	Druh potvrzen při botan. invent. průzkumu z roku 2012 (Krátký M., 2012). Druh roste v počtu cca 100 jedinců na druhově bohaté louce na svahu nad východním břehu Nihlovského potoka.	c
Plicník měkký (<i>Pulmonaria mollis</i>)	-	C3/NT	-	Druh potvrzen při botan. invent. průzkumu z roku 2012 (Krátký M., 2012). Roste ve fragmentech zachovalých luk dosud v hojném počtu - cca stovky až tisíce ex. Jeho výskyt v území je dosud relativně hojný a lze předpokládat jeho úspěšnou existenci v území.	c

Žluťucha lesklá (<i>Thalictrum lucidum</i>)	-	C3/NT	-	Druh potvrzen při botan. invent. průzkumu z roku 2012 (Krátký M., 2012). Druh se vyskytuje na druhově pestré louce na svahu na pravém břehu Nihlovského potoka v počtu cca do 100 ex.	c
--	---	-------	---	---	---

*kód předmětu ochrany:

a = předmět ochrany spadá pod definici předmětu ochrany dle zřizovacího předpisu ZCHÚ

b = předmět ochrany překrývající se EVL/PO (v závorce je uveden kód stanoviště dle vyhl. č. 166/2005 Sb., hvězdičkou (*)) jsou označena prioritní stanoviště a druhy

c = další významný ekosystém nebo jeho složka, který je navržen k doplnění mezi předměty ochrany ZCHÚ (viz i kap. 3.4)

** ohrožení dle červených seznamů ČR

*** evropsky významný druh (podrobněji viz kap. 2.1.2)

Přílohy:

T1 - Popis lesních porostů a výčet plánovaných zásahů v nich

M3 - Mapa dílčích ploch a objektů

M4 - Lesnická mapa typologická

M5 - Mapa stupňů přirozenosti lesních porostů

M6 - Mapa biotopů

1.8 Cíl ochrany

Zachování vlhkých luk s hojným výskytem zvláště chráněných druhů rostlin a břehovým porostem dřevin Nihlovského potoka.

A. ekosystémy

ekosystém	cíl ochrany	indikátory cílového stavu
L2.2 Údolní jasanovo-olšové luhy [91E0* Smíšené jasanovo-olšové lužní lesy temperátní a boreální Evropy (<i>Alno-Padion</i> , <i>Alnion incanae</i> , <i>Salicion albae</i>)]	Cílem je zajistit trvalou existenci stanoviště v ZCHÚ a zlepšit prostorovou, věkovou a druhovou strukturu porostů oproti stavu při vyhlášení tj. vybudovat lesy tvořené výhradně dřevinami přirozené druhové skladby, smíšené, s dostatečně početnými a přirozeně se obnovujícími populacemi jednotlivých druhů dřevin, s maloplošně rozrůzněnou věkovou (resp. tloušťkovou) a prostorovou strukturou dřevinné složky lesa, s ponecháváním dřevin k fyzickému dožití a k zetlení.	<ul style="list-style-type: none"> rozloha ekosystému (cca 20 % území) absence stanovištně nepůvodních druhů dřevin
L3.3B Typické karpatské dubohabřiny [9170 Dubohabřiny asociace <i>Galio-Carpinetum</i>]	Cílem je zajistit trvalou existenci stanoviště v ZCHÚ a zlepšit prostorovou, věkovou a druhovou strukturu porostů oproti stavu při vyhlášení tj. vybudovat lesy tvořené výhradně dřevinami přirozené druhové skladby, smíšené, s dostatečně početnými a přirozeně se obnovujícími populacemi jednotlivých druhů dřevin, s maloplošně rozrůzněnou věkovou (resp. tloušťkovou) a prostorovou strukturou dřevinné složky lesa, s ponecháváním dřevin k fyzickému dožití a k zetlení.	<ul style="list-style-type: none"> rozloha ekosystému (cca 30 % území) absence stanovištně nepůvodních druhů dřevin
T1.5 Vlhké pcháčové louky	Zachování ekosystému o dostatečné rozloze s reprezentativním výskytem druhů bez výskytu invazních druhů	<ul style="list-style-type: none"> rozloha ekosystému (cca 10 % území)

B. druhy

druh	cíl ochrany	indikátory cílového stavu
Úpolín nejvyšší (<i>Trollius altissimus</i>)	Stabilní populace bylinného druhu v lokalitě	• početnost jedinců (stovky jedinců)
Lilie zlatohlavá (<i>Lilium martagon</i>)	Stabilní populace bylinného druhu v lokalitě	• početnost jedinců (vyšší stovky jedinců)
Krušík modrofialový (<i>Epipactis purpurata</i>)	Stabilní populace bylinného druhu v lokalitě	• přítomnost druhu v lokalitě
Pryšec kosmatý (<i>Euphorbia villosa</i>)	Stabilní populace bylinného druhu v lokalitě	• početnost jedinců (min. 100 jedinců)
Plicník měkký (<i>Pulmonaria mollis</i>)	Stabilní populace bylinného druhu v lokalitě	• početnost jedinců (vyšší stovky jedinců)
Žluťucha lesklá (<i>Thalictrum lucidum</i>)	Stabilní populace bylinného druhu v lokalitě	• početnost jedinců (vyšší desítky jedinců)

2. Rozbor stavu zvláště chráněného území s ohledem na předmět ochrany

2.1 Popis území a charakteristika jeho přírodních poměrů

2.1.1 Stručný popis území a jeho přírodních poměrů

Území PP Těšice tvoří mokřadní louky v nivě Nihlovského potoka mezi obcemi Horní a Dolní Těšice a nachází se v nadmořské výšce 285-325 m n. m. Jedná se o mozaiku lučních společenstev a břehových porostů Nihlovského potoka a jeho přítoků. V severní části PP je menší fragment dubohabřiny. Louky odrážejí stupeň podmáčení a vlivy hospodaření v minulosti ovlivněné eutrofizací lučních porostů splachy z okolních polí.

Geomorfologie

Dle geomorfologického členění náleží území do soustavy Vnější Západní Karpaty (IX), podsoustavy Západobeskydské podhůří (IXD), celku Podbeskydská pahorkatina (IXD-1), podcelku Kelčská pahorkatina (IXD-1A), okrsku Nemetická pahorkatina (IXD-1A-3) (Mackovčín et al. 2006).

Geologie a pedologie

Podloží je tvořeno vrstvou kvartérních svahových hlín a splachových sedimentů a dále neogenních sedimentů a zvětralin. Převažujícím půdním typem je kambizem, s výskytem luvizemí, ale také podzolů.

Hydrologie

Území PP je tvořeno tokem Nihlovského potoka a jeho dvou bezejmenných přítoků s doprovodným břehovým porostem, drobných vlhkých louček v nivách potoků a velké druhově pestré louky na svahu nad pravým břehem Nihlovského potoka.

Z pohledu hydrologie náleží hodnocené území k povodí Nihlovského potoka vlévající se do Opatovického potoka a do řeky Bečvy.

Klima:

Dle klimatogeografického členění ČSR (Quitt 1971) se zájmové území nachází v klimatické oblasti **MT10**. Charakterizuje jí dlouhé, teplé a suché léto s průměrným počtem 40-50 letních dnů (tj. dnů s maximální teplotou 25°C a vyšší) v roce a s průměrnou červencovou teplotou 17-18 °C. Přechodné období je krátké, mírně teplé, s mírně teplým jarem a podzimem (průměrná teplota v dubnu 7-8 °C a v říjnu je 7-8 °C). Zima je krátká, mírně teplá a velmi suchá (průměrný počet ledových dnů, tj. dnů s maximální teplotou pod 0°C, je 30 až 40 v roce a průměrná lednová teplota je zde -2 až -3°C) s krátkým trváním sněhové pokrývky (Quitt 1971).

Flóra a fauna:

Území náleží do fytogeografického okresu 76a – Moravská brána vlastní. Potencionální přirozenou vegetaci dle mapy potencionální přirozené vegetace (Neuhäuselová 1997) tvoří dubohabřiny svazu *Carpinion*, asociace *Carici pilosae-Carpinetum*.

2.1.2 Přehled zvláště chráněných a významných ohrožených druhů rostlin a živočichů

druh	kategorie podle vyhlášky č. 395/1992 Sb.	stupeň ohrožení		popis biotopu druhu v ZCHÚ a aktuální početnost nebo vitalita populace, další poznámky
		*	**	
Cévnaté rostliny				
Upolín nejvyšší (<i>Trollius altissimus</i>)	O	C3/VU	-	Druh, jež je předmětem ochrany. Dle botanického inven. průzkumu z roku 2012 (Krátký M., 2012) se jedná v území PP o mizející druh. Oproti dřívějšímu hojnému výskytu, který byl důvodem pro vyhlášení chráněného území, došlo k podstatnému úbytku. Nyní byl druh zaznamenán v počtu do 100 ex. V nitrofilní vegetaci kopřiv a ostružiníku je možné nalézt poslední rostliny tohoto druhu. Početnější výskyt druhu byl zaznamenán na druhově bohatší louce na svahu ve východní části území.
Lilie zlatohlavá (<i>Lilium martagon</i>)	O	C4a/LC	-	Druh potvrzen při botan. invent. průzkumu z roku 2012 (Krátký M., 2012). Druh se vyskytuje v porostech listnatých dřevin, v břehových porostech Nihlovského potoka a v lesním porostu dubohabřiny. V území byl zaznamenán jeho bohatý výskyt řádově stovek až tisíců exemplářů, přičemž nejbohatší výskyt je podél východního přítoku.
Kruštík modrofialový (<i>Epipactis purpurata</i>)	O	C3/NT	-	Druh potvrzen při botan. invent. průzkumu z roku 2012 (Krátký M., 2012). Na území PP byl druh nalezen v počtu několika exemplářů v břehovém porostu levostranného přítoku Nihlovského a v lesním porostu dubohabřiny. Jedná o nepočetný výskyt, další výskyt druhu vzhledem k charakteru zastoupených biotopů je možný.

Pryšec kosmatý (<i>Euphorbia villosa</i>)	O	C3/VU	-	Druh potvrzen při botan. invent. průzkumu z roku 2012 (Krátký M., 2012). Druh roste v počtu cca 100 jedinců na druhově bohaté louce na svahu nad východním břehu Nihlovského potoka.
Plicník měkký (<i>Pulmonaria mollis</i>)	-	C3/NT	-	Druh potvrzen při botan. invent. průzkumu z roku 2012 (Krátký M., 2012). Roste ve fragmentech zachovalých luk dosud v hojném počtu - cca stovky až tisíce ex. Jeho výskyt v území je dosud relativně hojný a lze předpokládat jeho úspěšnou existenci v území.
Žluťucha lesklá (<i>Thalictrum lucidum</i>)	-	C3/NT	-	Druh potvrzen při botan. invent. průzkumu z roku 2012 (Krátký M., 2012). Druh se vyskytuje na druhově pestré louce na svahu na pravém břehu Nihlovského potoka v počtu cca do 100 ex.
Lýkovec jedovatý (<i>Daphne mezereum</i>)	-	-	-	Druh potvrzen při botan. invent. průzkumu z roku 2012 (Krátký M., 2012). Byl zaznamenán roztroušený výskyt v břehových partiích potoků v počtu do 100 exemplářů.
Áron východní (<i>Arum cylindraceum</i>)	-	C4a/NT	-	Druh potvrzen při botan. invent. průzkumu z roku 2012 (Krátký M., 2012). Výskyt tohoto druhu v lemových porostech potoka je možno hodnotit jako hojný.
Zvonek klubkatý pomoučený (<i>Campanula glomerata</i> subsp. <i>farinosa</i>)	-	C2b/VU	-	Dle údajů v ND byl druh zaznamenán v rámci území PP v roce 2004 (Albín R., 2004, zdroj: ND)
Srpice barvířská (<i>Serratula tinctoria</i>)	-	C4a/NT	-	Dle údajů v ND byl druh zaznamenán v rámci území PP v roce 2004 (Albín R., 2004, zdroj: ND)
Oman vrbolistý (<i>Inula salicina</i>)	-	C4a/NT	-	Dle údajů v ND byl druh zaznamenán v rámci území PP v roce 2004 (Albín R., 2004, zdroj: ND)
Preslička největší (<i>Equisetum telmateia</i>)	-	C4a/NT	-	Dle údajů v ND byl druh zaznamenán v rámci území PP v roce 2004 (Albín R., 2004, zdroj: ND)
Mochna bílá (<i>Potentilla alba</i>)	-	C3/VU	-	Dle údajů v ND byl druh zaznamenán v rámci území PP v roce 2010 (Černá J., 2010, zdroj: ND)
Čistec alpský (<i>Stachys alpina</i>)	-	C3/NT	-	Dle údajů v ND byl druh zaznamenán v rámci území PP v roce 2004 (Albín R., 2004, zdroj: ND)

** evropsky významný druh - není

* stupeň ohrožení dle červených seznamů ČR:

Grulich V. & Chobot K [eds.] (2017): Červený seznam ohrožených druhů České republiky. Cévnaté rostliny. Příroda 35 Praha, 178 s.

Kategorie dle IUCN uvedená ve všech výše zmíněných červených seznamech:

VU - zranitelný druh

LC - málo dotčený druh

NT - téměř ohrožený druh

Kategorie dle vyhlášky č. 395/1992 Sb.:

O - ohrožený druh

SO - silně ohrožený

KO - kriticky ohrožený druh

Druhy uvedené v tabulce výše vychází z údajů uvedených v posledním provedeném botanickém inventarizačním průzkumu z roku 2012 (Krátký M., 2012). Aktuálnější botanický průzkum nebyl proveden. Další průzkumy zaměřené také na ostatní skupiny organismů, především živočišné druhy nebyly dosud provedeny.

Dle údajů v ND (nálezová databáze AOPK ČR) bylo v rámci širšího území PP zaznamenáno v letech 2004 - 2010 několik dalších ochránářsky významných druhů rostlin např. svízeľ povázka, černýš roľní, růže galská, mochna bílá, vrba šedá, topol černý, a další druhy uvedené v rámci tabulky výše. Kromě rostlin byl dle údajů v ND v blízkém okolí PP zaznamenán také modrásek bahenní, otakárek ovocný (Darebník J., 2020). Z ptáků byly v širším území PP v letech 2015-2016 zaznamenány druhy jako volavka popelavá, krkavec velký, potápka malá, lejsek šedý, ledňáček říční, čírka obecná, strakapoud malý, žluva hajní, vlaštovka obecná, rorýs obecný, ťuhýk obecný, moták pochop, čejka chocholátá, a další (Lehký J., Pavelka K., zdroj: ND). Z dřívějších údajů (r. 2011-2012) byla zaznamenána v rámci širšího okolí také řada druhů letounů např. vápenec malý, netopýr ušatý, netopýr velký, netopýr vodní, netopýr dlouhouchý, netopýr řasnatý a další (Anděra M., Gaisler J., zdroj: ND).

2.1.3 Výčet a popis významných přirozených disturbančních činitelů působících v území v minulosti a současnosti

a) abiotické disturbanční činitele

Významné abiotické disturbanční činitele v území nejsou známy

b) biotické disturbanční činitele

Významné biotické disturbanční činitele v území nejsou známy

2.2 Historie využívání území a zásadní pozitivní i negativní vlivy lidské činnosti v minulosti a současnosti

a) ochrana přírody

Území bylo poprvé vyhlášeno 4. července 1956 výnosem Ministerstva školství a kultury č. 25 908/1955 o zřízení státní přírodní rezervace Těšice. Následně bylo dne 17. 6. 2019 nařízením Krajského úřadu olomouckého kraje č. 11/2019 vyhlášeno jako přírodní památka včetně jejího ochranného pásma a stanovení bližších ochranných podmínek přírodní památky. Dne 22. 6. 2020 byl výnos Ministerstva kultury ze dne 4. července 1956 č. j. 25908/1955 o zřízení Státní přírodní rezervace Těšice zrušen vyhláškou č. 296/2020 Sb. Ministerstvem životního prostředí.

V území probíhá každoročně 1x sečení ručně vedenou sekačkou nebo křovinořezem na ploše 0,23 ha s obsečením jednotlivých trsů upolínů, shrabání a odstranění biomasy mimo PP.

b) lesní hospodářství

Lesní porosty byly v minulosti obhospodařovány výmladkovým způsobem hospodaření, nyní delší dobu bez zásahů s prvními obnovními prvky v severovýchodní části lesního porostu.

c) zemědělské hospodaření

V minulosti byly luční části zejména v ochranném pásmu zorněny, což se projevilo splachy z okolních svahů a nitrifikací vlhkých luk v nivě Nihlovského potoka. Velká louka ve východní části PP je pravidelně kosená, drobné pcháčové loučky v nivách potoků jsou ponechány ladem.

d) myslivost

V území jsou přikrmovací zařízení a nad soutokem potoků je instalovaný posed.

Území patří do schválené honitby č. 7101110019 Skalička.

Přílohy:

T1 - Popis lesních porostů a výčet plánovaných zásahů v nich

M3 - Mapa dílčích ploch a objektů

M4 - Lesnická mapa typologická

M5 - Mapa stupňů přirozenosti lesních porostů

M6 - Mapa biotopů

M7 - Mapa historická - monochromatické ortofoto z 50-tých let

2.3 Související plánovací dokumenty, správní akty a opatření obecné povahy

- Výnos č. 25.908/1955 Ministerstva školství a kultury ze dne 4. 7. 1956 o zřízení Státní přírodní rezervace Těšice

- Nařízení Krajského úřadu Olomouckého kraje č. 11/2019 ze dne 17. 6. 2019, kterým se vyhlašuje přírodní památka Těšice a stanovují bližší ochranné podmínky přírodní památky

- Vyhláška Ministerstva životního prostředí č. 296/2020 Sb. ze dne 22. 6. 2020 o zrušení výnosu Ministerstva kultury ze dne 4. července 1956 č. j. 25908/1955 o zřízení Státní přírodní rezervace Těšice

- Územní plán Dolní Těšice (2017)

- Územní plán Horní Těšice (2018)

- LHC 703813, LHO Hranice - jih, platnost 1. 1. 2021 – 31. 12. 2030

2.4 Současný stav zvláště chráněného území a přehled dílčích ploch

2.4.1 Základní údaje o lesích na lesních pozemcích

Přírodní lesní oblast	37 – Kelečská pahorkatina
Lesní hospodářský celek / zařizovací obvod	LHC 703813 – LHO Hranice - jih
Výměra LHC (zařizovacího obvodu) v ZCHÚ (ha)	0,74 ha
Období platnosti LHP (LHO)	1. 1. 2021 – 31. 12. 2030
Organizace lesního hospodářství	-

Přehled výměr a zastoupení souborů lesních typů - Přírodní památka

Přírodní lesní oblast: 37 – Kelečská pahorkatina				
Soubor lesních typů (SLT)	Název SLT	Přirozená dřevinná skladba SLT	Výměra (ha)	Podíl (%)
3D	Obohacená dubová BUČINA	BK 4-7, JD +-2, DBZ +-2, (JV, KL) +-1, (LP, LPV) +-2, HB +-2, (BB, BR, JLH, JR, JS, OS, TR) +-1	0,74	100
Celkem			0,74	100 %

Pozn.: Zkratky dřevin vycházejí z vyhlášky č. 84/1996 Sb. příloha č. 4. Číselné označení, názvy a zkratky dřevin. Zastoupení dřevin PDS je uvedeno v desítkách procent.

Přirozená druhová skladba dřevin vychází z publikace Pravidla hospodaření pro typy lesních přírodních stanovišť v evropsky významných lokalitách soustavy Natura 2000 (Planeta 9/2006, Praha) a poznatků z praxe (Horváth in verb.).

Přehled výměr a zastoupení souborů lesních typů - Ochranné pásmo

Přírodní lesní oblast: 37 – Kelečská pahorkatina				
Soubor lesních typů (SLT)	Název SLT	Přirozená dřevinná skladba SLT	Výměra (ha)	Podíl (%)
3U	Úžlabní javorová JASENINA	DBL 1-4, JS 1-4, JV (KL) 1- 3, JL + - 1, LP +-1, BK + - 1, JD + - 2, SM + (-), OLL +	0,09	100
Celkem			0,09	100 %

Pozn.: Zkratky dřevin vycházejí z vyhlášky č. 84/1996 Sb. příloha č. 4. Číselné označení, názvy a zkratky dřevin. Zastoupení dřevin PDS je uvedeno v desítkách procent.

Přirozená druhová skladba dřevin vychází z publikace Pravidla hospodaření pro typy lesních přírodních stanovišť v evropsky významných lokalitách soustavy Natura 2000 (Planeta 9/2006, Praha) a poznatků z praxe (Horváth in verb.).

Přílohy:

- T1 - Popis lesních porostů a výčet plánovaných zásahů v nich
- M3 - Mapa dílčích ploch a objektů
- M4 - Lesnická mapa typologická
- M5 - Mapa stupňů přirozenosti lesních porostů
- M6 - Mapa biotopů

2.4.2 Základní údaje o rybnících, vodních nádržích a tocích

Název vodního toku	Nihlovský potok
Číslo hydrologického pořadí	405910000400
Úsek dotčený ochranou (řkm od-do)	3,7 - 4,7 km
Charakter toku	Kaprová
Příčné objekty na toku	-
Manipulační řád	-
Správce toku	Povodí Odry s. p.
Správce rybářského revíru	ČRS, MO Hranice na Moravě
Rybářský revír	471 009 - Bečva 4
Zarybňovací plán	součást chráněné rybí oblasti

Přílohy:

T2 - Popis dílčích ploch a objektů mimo lesní pozemky a výčet plánovaných zásahů v nich

M3 - Mapa dílčích ploch a objektů

2.4.3 Základní údaje o plochách mimo lesní pozemky

V území je na plochách mimo lesní pozemky vylišeno 14 dílčích ploch. Stručný popis a charakteristika je uvedena v příloze T2.

Přílohy:

T2 - Popis dílčích ploch a objektů mimo lesní pozemky a výčet plánovaných zásahů v nich

M3 - Mapa dílčích ploch a objektů

2.5 Souhrnné zhodnocení stavu předmětů ochrany, výsledků předchozí péče, dosavadních ochranných zásahů do území a závěry pro další postup

Luční porosty v PP i v ochranném pásmu jsou pravidelně koseny mechanizací.

Malé loučky v nivách potoků jsou každoročně 1x sečené ručně vedenou sekačkou nebo křovinořezem s obsečením jednotlivých trsů upolínů s následným shrabáním a odstraněním biomasy mimo PP. Drobné loučky je nutné začít kosit 2x ročně minimálně do doby zlepšení stavu z hlediska zastoupení zájmových druhů. Posečenou biomasu důsledněji odstraňovat z území PP.

V lesním porostu byla provedena těžba na severovýchodním okraji lesního porostu. V následujícím období platnosti by měla být provedena redukce břízy a podsadba dubem.

Z břehových porostů byly v minulosti odstraňovány jednotliví jedinci netýkavky žláznaté ručním vytrháváním před květem netýkavek. Její likvidaci je nutné provádět až do úplného vymizení druhu.

Břehové porosty jsou ponechány bez zásahu. Hydromorfologický stav koryta je negativně ovlivněn sběrným povodím, časté jsou erozní jevy. V území by měla být provedena revitalizace vodního toku, tu je ale možné provést až po provedení fluvialní geomorfologické studie kombinované s hydrogeologickým posouzením sběrného povodí.

A. ekosystémy

ekosystém:	L2.2 Údolní jasanovo-olšové luhy [91E0* Smíšené jasanovo-olšové lužní lesy temperátní a boreální Evropy (<i>Alno-Padion</i> , <i>Alnion incanae</i> , <i>Salicion albae</i>)]		
indikátory cílového stavu	aktuální hodnoty indikátorů a zhodnocení stavu a trendu vývoje ekosystému ve vztahu k provedené péči a působícím vlivům		
• rozloha ekosystému (cca 20 % území)	Z údajů mapování biotopů (aktualizace 2007 – 2021) činí rozloha ekosystému cca 20 % výměry ZCHÚ.		
	stav:	dobrý	
	trend vývoje:	setrvalý	
• absence stanovištně nepůvodních druhů dřevin	V doprovodních břehových porostech jsou zastoupené DB, LP, HB, BR, TP.		
	stav:	dobrý	
	trend vývoje:	setrvalý	

ekosystém:	L3.3B Typické karpatské dubohabřiny [9170 Dubohabřiny asociace <i>Galio-Carpinetum</i>]		
indikátory cílového stavu	aktuální hodnoty indikátorů a zhodnocení stavu a trendu vývoje ekosystému ve vztahu k provedené péči a působícím vlivům		
• rozloha ekosystému (cca 30 % území)	Z údajů mapování biotopů (aktualizace 2007 – 2021) činí rozloha ekosystému cca 30 % výměry ZCHÚ.		
	stav:	dobrý	
	trend vývoje:	setrvalý	
• absence stanovištně nepůvodních druhů dřevin	V lesních porostech jsou zastoupené DB, LP, HB, BR		
	stav:	dobrý	
	trend vývoje:	setrvalý	

ekosystém:	T1.5 Vlhké pcháčové louky		
indikátory cílového stavu	aktuální hodnoty indikátorů a zhodnocení stavu a trendu vývoje ekosystému ve vztahu k provedené péči a působícím vlivům		
• rozloha ekosystému (cca 10 % území)	Z údajů mapování biotopů (aktualizace 2007 – 2021) činí rozloha ekosystému cca 8 % výměry ZCHÚ.		
	stav:	<i>dobrý</i>	
	trend vývoje:	<i>neznámý</i>	

B. druhy

druh:	Upolín nejvyšší (<i>Trollius altissimus</i>)		
indikátory cílového stavu	aktuální hodnoty indikátorů a zhodnocení stavu a trendu vývoje druhu ve vztahu k provedené péči a působícím vlivům		
• početnost jedinců (stovky jedinců)	Druh, jež je předmětem ochrany. Dle botanického inven. průzkumu z roku 2012 (Krátký M., 2012) se jedná v území PP o mizející druh. Oproti dřívějšímu hojnému výskytu, který byl důvodem pro vyhlášení chráněného území, došlo k podstatnému úbytku. Důvodem je patrně především vysoké hnojení, či snad i rozorání velké louky a splachy z okolních polí. Nyní byl druh zaznamenán v počtu do 100 ex. V nitrofilní vegetaci kopřiv a ostružiníku je možné nalézt poslední rostliny tohoto druhu. Početnější výskyt druhu byl zaznamenán na druhově bohatší louce na svahu ve východní části území. Pro uchování druhu na této lokalitě je nutné přijmout některá managementová opatření. Především je třeba zamezit dalším vstupům živin, ať již přímým hnojením, či splachy z okolních polí. Nezbytně nutné je vyloučení hnojení travního porostu v ochranném pásmu. Dále je nutné postupně likvidovat vegetaci kopřiv a ostružiníku v širším okolí výskytu upolínů.		
	stav:	<i>špatný</i>	
	trend vývoje:	<i>neznámý</i>	

druh:	Lilie zlatohlavá (<i>Lilium martagon</i>)		
indikátory cílového stavu	aktuální hodnoty indikátorů a zhodnocení stavu a trendu vývoje druhu ve vztahu k provedené péči a působícím vlivům		
• početnost jedinců (vyšší stovky jedinců)	Druh potvrzen při botan. invent. průzkumu z roku 2012 (Krátký M., 2012). Druh se vyskytuje v porostech listnatých dřevin, v břehových porostech Nihlovského potoka a v lesním porostu dubohabřiny. V území byl zaznamenán jeho bohatý výskyt řádově stovek až tisíců exemplářů, přičemž nejbohatší výskyt je podél východního přítoku.		
	stav:	<i>dobrý</i>	
	trend vývoje:	<i>neznámý</i>	

druh:	Krušík modrofialový (<i>Epipactis purpurata</i>)		
indikátory cílového stavu	aktuální hodnoty indikátorů a zhodnocení stavu a trendu vývoje druhu ve vztahu k provedené péči a působícím vlivům		
<ul style="list-style-type: none"> přítomnost druhu v lokalitě 	Druh potvrzen při botan. invent. průzkumu z roku 2012 (Krátký M., 2012). Na území PP byl druh nalezen v počtu několika exemplářů v břehovém porostu levostranného přítoku Nihlovského a v lesním porostu dubohabřiny. Jedná o nepočetný výskyt, další výskyt druhu vzhledem k charakteru zastoupených biotopů je možný. Podpoření populace druhu by pomohlo drobné prosvětlení stromového patra.		
	stav:	<i>dobrý</i>	
	trend vývoje:	<i>neznámý</i>	

druh:	Přýsec kosmatý (<i>Euphorbia villosa</i>)		
indikátory cílového stavu	aktuální hodnoty indikátorů a zhodnocení stavu a trendu vývoje druhu ve vztahu k provedené péči a působícím vlivům		
<ul style="list-style-type: none"> početnost jedinců (min. 100 jedinců) 	Druh potvrzen při botan. invent. průzkumu z roku 2012 (Krátký M., 2012). Druh roste v počtu cca 100 jedinců na druhově bohaté louce na svahu nad východním břehu Nihlovského potoka.		
	stav:	<i>dobrý</i>	
	trend vývoje:	<i>neznámý</i>	

druh:	Plicník měkký (<i>Pulmonaria mollis</i>)		
indikátory cílového stavu	aktuální hodnoty indikátorů a zhodnocení stavu a trendu vývoje druhu ve vztahu k provedené péči a působícím vlivům		
<ul style="list-style-type: none"> početnost jedinců (vyšší stovky jedinců) 	Druh potvrzen při botan. invent. průzkumu z roku 2012 (Krátký M., 2012). Roste ve fragmentech zachovalých luk dosud v hojném počtu - cca stovky až tisíce ex. Jeho výskyt v území je dosud relativně hojný a lze předpokládat jeho úspěšnou existenci v území.		
	stav:	<i>dobrý</i>	
	trend vývoje:	<i>neznámý</i>	

druh:	Žluťucha lesklá (<i>Thalictrum lucidum</i>)		
indikátory cílového stavu	aktuální hodnoty indikátorů a zhodnocení stavu a trendu vývoje druhu ve vztahu k provedené péči a působícím vlivům		
<ul style="list-style-type: none"> početnost jedinců (vyšší desítky jedinců) 	Druh potvrzen při botan. invent. průzkumu z roku 2012 (Krátký M., 2012). Druh se vyskytuje na druhově pestré louce na svahu na pravém břehu Nihlovského potoka v počtu cca do 100 ex.		
	stav:	<i>dobrý</i>	
	trend vývoje:	<i>neznámý</i>	

2.6 Stanovení prioritních zájmů ochrany území v případě jejich možné kolize

Konflikt není předpokládán.

3. Plán zásahů a opatření

3.1 Výčet, popis a lokalizace navrhovaných zásahů a opatření v ZCHÚ

3.1.1 Rámcové zásady péče o ekosystémy a jejich složky nebo zásady jejich jiného využívání

a) péče o lesní ekosystémy na lesních pozemcích

Rámcová směrnice péče o lesní porosty na lesních pozemcích

Číslo směrnice	Kategorie lesa	Soubory lesních typů	Cílový předmět ochrany
1	les zvláštního určení (§ 8, odst. 2, písm. a) lesního zákona) přírodní památka (podle § 36 zákona č. 114/1992 Sb.)	3D Obohacená dubová BUČINA 3U Úžlabní javorová JASENINA	Biotop: L2.2 Údolní jasanovo-olšové luhy L3.3 – Karpatské dubohabřiny

Předpokládaná cílová druhová skladba dřevin	
SLT	Druhy dřevin a jejich orientační podíly v cílové druhové skladbě (%)
3D	BK 4-7, JD +-2, DBZ +-2, (JV, KL) +-1, (LP, LPV) +-2, HB +-2, (BB, BR, JLH, JR, JS, OS, TR) +-1
3U	DBL 1-4, JS 1-4, JV (KL) 1-3, JL + -1, LP +-1, BK + -1, JD + -2, SM + (-), OLL +

Poznámka: Uvedená cílová zastoupení druhů dřevin PDS jsou orientační, rozhodující je dynamika jejich přirozené obnovy.

Porostní typ A	
Listnaté smíšené se zastoupením DB	

Základní rozhodnutí	
Hospodářský způsob	Hospodářský tvar
(P) podrostní (N) násečný (V) výběrný	vysoký (příp. i les střední)
Obmýtí	Obnovní doba
150	50+

Dlouhodobý cíl péče o lesní porosty

- Lesy (a) tvořené dřevinami přirozené druhové skladby (viz výše bod „cílová druhová skladba“), smíšené, obnovované přednostně cestou přirozené obnovy (případně částečně i cestou obnovy umělé), (b) s věkově (resp. tloušťkově) a prostorově rozrůzněnou dřevinnou složkou (alespoň částečně víceetážové), (c) s ponecháváním části objemu starých silných stromů k fyzickému dožití a k zetlení (viz níže bod „provádění nahodilých těžeb“). Tento cíl je třeba naplňovat až do úrovně nejnižších jednotek prostorového rozdělení lesa.

- Stavby býložravé zvěře umožňující úspěšné odrůstání zmlazení všech zastoupených dřevin PDS.

Způsob obnovy a obnovní postup

Způsob obnovy:
Přirozená obnova: přednostně ve všech por. skupinách s dostatečným zastoupením DBZ a ostatních cílových listnatých dřevin PDS. Využívat lze přirozenou obnovu generativní (ze semen), příp. i vegetativní (z výmladků).
Umělá obnova: za účelem obnovy DBZ nebo při neúspěchu přirozené obnovy dřevin PDS. Postup: sadba jamková nebo štěrbinová. Při umělé obnově přednostně zakládat vícedruhové směsi se zastoupením hlavní dřeviny max. 70%. Příprava půdy: neprovádět přípravu půdy spojenou s odstraňováním pařezů, s likvidací skupin přirozeného zmlazení dřevin PDS nebo s hlubokým narušováním půdního povrchu.
Původ sadebního materiálu (PLO/LVS): podle vyhlášky č. 139/2004 Sb, přednostně PLO 37/LVS 2-3.
Lhůta pro zajištění mladých porostů: 7 let (2+5), podle potřeby při clonné obnově žádat o povolení delší lhůty (§ 31/6 zákona č. 289/1995 Sb.).
Geograficky nepůvodní druhy dřevin: neprovádět umělou obnovu geograficky nebo stanovištně nepůvodními dřevinami (tj. dřevinami, které nejsou součástí přirozených druhových skladeb příslušných SLT). Minimální podíl listnáčů (+JD) při obnově lesa: 95 % (5% připadá na JD – viz výše).

<p>Obnovní postup:</p> <p>Clonná seč (pruhová, okrajová, skupinová) za účelem přirozené obnovy dřevin PDS přednostně v porostech s dostatečným zastoupením DBZ, HB, JV, KL, LP. Plochy obnovních prvků: do 1,00 ha. Počet zásahů: podle stavu zmlazení dřevin PDS. Postup přiřazování obnovních prvků: proti převládajícímu směru větru. Na obnovních prvcích ponechávat nedomýcené dřeviny PDS a jejich skupiny (viz níže). Clonnou seč lze kombinovat s předstunutými clonnými nebo násečnými prvky.</p> <p>Násek (prostá okrajová seč) za účelem přirozené obnovy listnatých dřevin PDS v porostech s dostatečným zastoupením DBZ, HB, JV, KL, LP. Plochy obnovních prvků: do 1,00 ha. Počet zásahů: podle stavu zmlazení dřevin PDS na vnitřním okraji náseku. Na obnovních prvcích ponechávat nedomýcené dřeviny PDS a jejich skupiny (viz níže). Postup přiřazování obnovních prvků: proti převládajícímu směru větru. Náseky lze kombinovat s předstunutými násečnými nebo clonnými prvky.</p> <p>Výběr účelový (jednotlivý, skupinový) se zaměřením na a) uvolňování vzácných druhů dřevin, b) uvolňování budoucích nedomýcených dřevin („výstavek“). Výběr využívat v kombinaci s výše uvedenými obnovními postupy.</p> <p>Ponechávání nedomýcených dřevin při pasečné obnově: Na pasečné (násečné, clonné) zakládaných obnovních prvcích ponechávat nedomýcené dospělé (mýtně zralé) listnaté dřeviny PDS (přednostně DB, DBZ, BK, HB, JV, KL, LP) nebo jejich skupiny o zásobě cca 30 m³/ha. Šetřit veškeré vitální jedince vzácných druhů dřevin PDS (jilmy, TR), šetřit lesní pláště (1-2 řady dřevin PDS od lesních okrajů).</p>
<p>Stanovení druhů a procento melioračních a zpevňujících dřevin při obnově porostu</p> <p><u>Zastoupení druhů u zalesnění:</u> co nejbližší cílové druhové skladbě, zalesňovací cíle volit po dohodě s příslušným orgánem ochrany přírody.</p> <p><u>Procento melioračních a zpevňujících dřevin při obnově porostu:</u></p> <p>a) = součtu hodnot současného zastoupení listnatých dřevin PDS a JD až do výše součtu hodnot přirozeného zastoupení těchto druhů dřevin v plošně převažujícím SLT (pokud je současné zastoupení listnatých dřevin PDS a jedle bělokoré v porostní skupině větší nebo rovno minimálnímu podílu melioračních a zpevňujících dřevin)</p> <p>b) = minimálnímu podílu MZD v plošně převažujícím SLT (pokud je současné zastoupení listnatých dřevin PDS a JD v porostní skupině menší než minimální podíl MZD).</p>
<p>Péče o nálety, nárosty a kultury a výchova porostů</p> <p>Ochrana nárostů a kultur proti poškozování zvířaty přednostně oplocenkami, případně jinými způsoby. Individuální ochrana vzácných druhů dřevin PDS - přednostně drátěnými chrániči.</p> <p>Ochrana kultur (podle potřeby) proti konkurenci vegetaci (buňeni) ožínáním, přitom šetřit přirozené zmlazené dřeviny PDS.</p> <p>Nepoužívat herbicidy (nebude-li mezi vlastníkem lesa a orgánem OP dohodnuto jinak).</p> <p>Výchova porostů:</p> <p>Obecné zásady: Výchovnými zásahy na úrovni porostních skupin (a) nesnižovat celkové zastoupení listnatých dřevin PDS (+JD), (b) šetřit a uvolňovat vitální jedince vzácných druhů dřevin PDS, (c) šetřit vtroušené přípravné dřeviny PDS v zastoupení min. 1%.</p> <p>Porosty 15-30 let: Interval zásahů: 5-10 let. Postup: převážně záporný tvarový výběr dřevin PDS v úrovni a nadúrovni, šetřit podúroveň a keře, včas jednotlivé trsy pařezových výmladků.</p> <p>Porosty 30+ let: Interval zásahů: 10-20 let. Postup: převážně kladný tvarový výběr dřevin PDS v úrovni, šetřit podúroveň a keře.</p>
<p>Opatření ochrany lesa včetně provádění nahodilých těžeb</p> <p>Ohrožení: mladé porosty dřevin PDS obecně-poškozením býložravou zvěří (zejména málo zastoupené druhy listnáčů); duby-holožirý obaleče dubového (Tortrix viridana) nebo píďalek (Geometridae) n. chřadnutím s tracheomykózními příznaky (houby);</p> <p>Opatření: zejména (a) zajišťovat ochranu dřevin proti poškození zvěří, (b) v případě plošného hynutí některého druhu dřevin PDS postupovat podle stavu lesa v jednotlivých částech lesa po dohodě s příslušným orgánem ochrany přírody.</p> <p>Biocidy (kromě repelentů a atraktantů) používat jen výjimečně (po dohodě s příslušným orgánem ochrany přírody) pouze v případech, kdy nehrozí nebezpečí závažného hubení přirozeně se vyskytujících živočichů (zejména bezobratlých).</p>
<p>Provádění nahodilých těžeb:</p> <p>- Ponechávat vybrané dřeviny PDS do fyzického dožití a k zetlení v objemu min. cca 10 m³/ha (přednostně stojící pahýly zlomů o výšce do 4-5 m, stávající i potenciální doupné stromy s výčetní tloušťkou nad 35 cm, vybrané vývraty) tak, aby bylo vyloučeno nebezpečí pádu ponechaných dřevin na lesní cesty, značené trasy, inženýrské sítě a na obhospodařované nelesní pozemky.</p> <p>Těžba dříví - Umísťování těžeb (nejsou-li umístěny v LHP n. LHO) provádět po dohodě s příslušným orgánem ochrany přírody.</p> <p>Těžební metoda: při výběrech přednostně sortimentní; metodu volit tak, aby bylo minimalizováno riziko poškození stojících dřevin těžbou a následným soustředěním dříví. Způsob nakládání se zbytky dřevní hmoty po těžbě (ponechání k zetlení, pálení, štěpkování, drcení aj.) volit po dohodě s příslušným orgánem ochrany přírody (neprovádět např. mechanizované shrnování klestu do valů, drcení klestu se zapravováním drtě do půdy apod.). Termíny těžby: přednostně září-únor.</p>
<p>Doporučené technologie:</p> <p>Soustředování dříví - Prostředky: vyvážecí soupravy (přednostně), UKT, SLKT s nízkotlakými pneumatikami, koně. Soustředování dříví provádět za dostatečné únosnosti půdy (za sucha nebo za zámrazu), šetrně k vegetaci a půdě. Termíny soustředování: přednostně září-únor; termíny odvozu listnatého dříví z lesa: přednostně do 30. 4. (včas neodvezené vytěžené dříví může působit jako ekologická past pro vzácné druhy hmyzu vázané na mrtvé dřevo).</p>
<p>Poznámka</p> <p>Myslivost:</p> <p>- Usilovat o udržování stavů býložravé zvěře umožňujících úspěšné odrůstání zmlazení dřevin PDS.</p> <p>Náhrada újmy:</p> <p>- Případné oprávněné nároky na náhradu újmy za ztížené lesní hospodaření mohou vlastníci nebo nájemci pozemků uplatnit v souladu s § 58 zákona č. 114/1992 Sb. a s vyhláškou č. 335/2006 Sb.</p>

Kód a název biotopu vychází z Chytrý M. et al., (2010): Katalogu biotopů České republiky. Agentura ochrany přírody a krajiny ČR. Praha. Zkratky souborů lesních typů vychází z vyhlášky č. 298/2018 Sb. příloha č. 4. Přehled souborů lesních typů ČR. Zkratky dřevin vycházejí z vyhlášky č. 84/1996 Sb. příloha č. 4. Číselné označení, názvy a zkratky dřevin.

Přílohy:

T1 - Popis lesních porostů a výčet plánovaných zásahů v nich

M3 - Mapa dílčích ploch a objektů

M4 - Lesnická mapa typologická

M5 - Mapa stupňů přirozenosti lesních porostů

b) péče o ekosystémy mimo lesní pozemky

Rámcová směrnice péče o ekosystémy mimo lesní pozemky

Ekosystém	Dílčí plocha 1
Typ managementu	Sanace provozně nebezpečných jedinců
Vhodný interval	Bezodkladně
Minimální interval	1 x za období platnosti plánu péče
Prac. nástroj / hosp. zvíře	Ručně, motorová pila
Kalendář pro management	Bezodkladně
Upřesňující podmínky	Sanovat provozně nebezpečné, ponechat na ploše k zetlení.

Ekosystém	Dílčí plocha 1A
Typ managementu	Ořez vrb na hlavu
Vhodný interval	3 x za období platnosti plánu péče
Minimální interval	3 x za období platnosti plánu péče
Prac. nástroj / hosp. zvíře	Ručně, pilka, motorová pila
Kalendář pro management	Listopad - březen
Upřesňující podmínky	Ořezávat stávající jedince VR "na hlavu".

Ekosystém	Dílčí plocha 2, 3, 4
Typ managementu	Pravidelné kosení drobných luk v nivách potoků
Vhodný interval	2 x ročně
Minimální interval	1 x ročně
Prac. nástroj / hosp. zvíře	Lehká mechanizace, křovinořez
Kalendář pro management	1. seč: červen - červenec, 2. seč: srpen - září
Upřesňující podmínky	Plošné kosení luk v nivách Nihlovského potoka a jeho přítoků s mozaikami pcháčových a ovsíkových luk s vynecháním ochranných významných rostlin např. úpolínu evropského, plicníku měkkého, prýšce kosmatého a dalších. Na ploše s výskytem úpolínu by bylo vhodné vynechávat čtverce (10 x 10 metrů) nebo pruhy (o šířce cca 4 metry) neposečené pro vysemenění později plodících rostlin. Tyto pruhy meziročně střídát tak, aby byly alespoň jedenkrát za dva roky posečeny. Odstranění biomasy z území PP.

Ekosystém	Dílčí plocha 2
Typ managementu	Likvidace hromad biomasy
Vhodný interval	1 x za období platnosti plánu péče
Minimální interval	1 x za období platnosti plánu péče
Prac. nástroj / hosp. zvíře	Lehká mechanizace, křovinořez
Kalendář pro management	Bezodkladně
Upřesňující podmínky	Zlikvidovat hromadu sečené biomasy u západní části dílčí plochy a zlikvidovat hromadu jablek (zřejmě příkrm lesní zvěře) u západní části dílčí plochy.

Ekosystém	Dílčí plocha 3
Typ managementu	Stabilizace východní hranice výsadbou
Vhodný interval	1x za období platnosti plánu péče
Minimální interval	1x za období platnosti plánu péče
Prac. nástroj / hosp. zvíře	Ručně, motyka, krompáč, sazenice, stabilizační kůly, ochrana proti okusu, ochranné pomůcky
Kalendář pro management	Březen - květen, případně září - listopad
Upřesňující podmínky	Stabilizovat východní hranici dílčí plochy výsadbou 30 ks odrostků DB, LP, cca 15 m spon, instalovat stabilizační kůly a ochranu proti okusu.

Ekosystém	Dílčí plocha 4
Typ managementu	Zalučnění pole druhově bohatou regionální travní směsí
Vhodný interval	1x za období platnosti plánu péče
Minimální interval	1x za období platnosti plánu péče
Prac. nástroj / hosp. zvíře	Ručně, osivo regionální travní směs, hrábě
Kalendář pro management	Březen - duben
Upřesňující podmínky	Zalučnění pole druhově bohatou regionální směsí.

c) péče o populace a biotopy rostlin a hub

V rámci péče o ohrožené rostliny by bylo vhodné provádět seč okolních lučních porostů až po vysemenění ohrožených druhů nebo tyto druhy obsekat. V rámci péče o luční porosty na dílčí ploše 3 ponechávat čtverce (10 x 10 metrů) nebo pruhy (o šířce cca 4 metry) neposečené na místech s výskytem ohrožených druhů rostlin (především upolínu). Tyto pruhy mezeročně střídát tak aby byly alespoň jedenkrát za dva roky posečeny.

Toto vynechávání je významné především u rostlin upolínu evropského při první seči. Plochy s upolínem je však nutné alespoň 1x za dva roky posekat aby byla odstraněna biomasa a nedocházelo k náletu dřevin. Na dílčí ploše 2 provádět sečení lučních porostů celoplošně s vynecháním jen samotných jedinců upolínu. Jinak je péče o rostliny zajištěna jako péče o nelesní pozemky.

V břehových porostech provádět ruční vytrhávání jedinců netýkavky žláznaté až do její úplné likvidace z území PP a jejího ochranného pásma. V místech s mezernatým zápojem invaduje kopřiva a ostružník.

Ekosystém	Břehové porosty - dílčí plocha 1, 1A
Typ managementu	Likvidace invazních druhů rostlin – netýkavka žláznatá
Vhodný interval	2 x ročně
Minimální interval	1 x ročně
Prac. nástroj / hosp. zvíře	Ručně vytrháváním, popř. ručním sečením
Kalendář pro management	Červen - září
Upřesňující podmínky	Mechanické odstraňování invazních druhů rostlin netýkavky žláznaté - přednostně vytrhat ručně, v případě rozsáhlejšího výskytu kombinovat se sečením. Rostliny ručně vytrhat i s kořeny, popřípadě posekat (sečení provádět těsně u země aby rostlina neobrazila). Vytrhávání a kosení provádět co nejvíce v období před kvetením rostlin a tvorbou semen. V případě netýkavky žláznaté se jedná o období: červen až

	červenec. U netýkavky žláznaté se doporučuje po vytrhání rostlin rostliny navíc polámat, aby neregenerovaly. V případě výskytu druhů na rozsáhlejších plochách provádět vytrhávání rostlin v prvních letech v rámci celého vegetačního období. Biomasu odvést a odstranit mimo území PP.
--	---

d) péče o populace a biotopy živočichů

V rámci péče o luční plochy ponechávat čtverce (10 x 10 metrů) nebo pruhy (o šířce cca 4 metry) neposečené jako pastvu pro hmyz. Tyto pruhy meziročně střídat tak aby byly alespoň jedenkrát za dva roky posečeny. V širším okolí se vyskytuje modrásek bahenní, vhodně nastavený management tak může podpořit potenciál jeho výskytu v území.

3.1.2 Podrobný výčet navrhovaných zásahů a činností v území

a) lesy na lesních pozemcích

Příloha:

T1 - Popis lesních porostů a výčet plánovaných zásahů v nich

M3 - Mapa dílčích ploch a objektů

b) ekosystémy mimo lesní pozemky

Příloha:

T2 - Popis dílčích ploch a objektů mimo lesní pozemky a výčet plánovaných zásahů v nich

M3 - Mapa dílčích ploch a objektů

3.2 Zásady hospodářského nebo jiného využívání ochranného pásma včetně návrhu zásahů a přehledu činností

S ohledem na populaci upolínu v lučních porostech ochranného pásma neprovádět orbu ani hnojení. Splachy z polí můžou mít za následek nitrifikaci vlhkých luk v nivě Nihlovského potoka.

Ekosystém	Dílčí plocha 5A
Typ managementu	Vylepšení výsadby
Vhodný interval	Dle potřeby
Minimální interval	Dle potřeby
Prac. nástroj / hosp. zvíře	Ručně, motyka, krompáč, sazenice, ochrana proti okusu, ochranné pomůcky
Kalendář pro management	Březen - květen, případně září - listopad
Upřesňující podmínky	Vylepšit výsadbu autochtonních listnatých stromů poškozenou okusem, opravit drátěné chrániče.

Ekosystém	Dílčí plocha 5A
Typ managementu	Pravidelné ruční sečení buřeně
Vhodný interval	1 x ročně
Minimální interval	1 x ročně
Prac. nástroj / hosp. zvíře	Ručně, křovinořez
Kalendář pro management	Červen - září
Upřesňující podmínky	Pravidelné ruční sečení konkurující buřeně pro podporu a úspěšné odrostení dosazeného porostu s výskytem ohrožených druhů rostlin.

Ekosystém	Dílčí plocha 6, 7, 8, 10
Typ managementu	Pravidelné sečení lehkou mechanizací
Vhodný interval	2 x ročně
Minimální interval	1 x ročně
Prac. nástroj / hosp. zvíře	Lehká mechanizace, křovinořez
Kalendář pro management	1. seč: červen - červenec, 2. seč: srpen - září
Upřesňující podmínky	Pravidelné sečení luk v nivách Nihlovského potoka a jeho přítoků s mozaikami pcháčových a ovsíkových luk s vynecháním ochranných významných rostlin např. úpolínu evropského, plicníku měkkého, prýšce kosmatého a dalších. Na ploše s výskytem úpolínu by bylo vhodné vynechávat čtverce (10 x 10 metrů) nebo pruhy (o šířce cca 4 metry) neposečené pro vysemenění později plodících rostlin. Tyto pruhy meziročně střídát tak, aby byly alespoň jedenkrát za dva roky posečeny. Odstranění biomasy z území OP.

Ekosystém	Dílčí plocha 8
Typ managementu	Zalučnění pole druhově bohatou regionální travní směsí
Vhodný interval	1x za období platnosti plánu péče
Minimální interval	1x za období platnosti plánu péče
Prac. nástroj / hosp. zvíře	Ručně, osivo regionální travní směs, hrábě
Kalendář pro management	Březen - duben
Upřesňující podmínky	Zalučnění pole nad soutokem Nihlovského potoka a jeho pravostranného přítoku druhově bohatou regionální směsí.

Ekosystém	Dílčí plocha 8
Typ managementu	Stabilizace jižní hranice DP8 výsadbou
Vhodný interval	1x za období platnosti plánu péče
Minimální interval	1x za období platnosti plánu péče
Prac. nástroj / hosp. zvíře	Ručně, motyka, krompáč, sazenice, stabilizační kůly, ochrana proti okusu, ochranné pomůcky
Kalendář pro management	Březen - květen, případně září - listopad
Upřesňující podmínky	Stabilizovat jižní hranici dílčí plochy 8 výsadbou 17 ks odrostků DB, LP, cca 15 m spon, instalovat stabilizační kůly a ochranu proti okusu.

Ekosystém	Dílčí plocha 9
Typ managementu	Prořezávka
Vhodný interval	1 x za období platnosti plánu péče
Minimální interval	1 x za období platnosti plánu péče
Prac. nástroj / hosp. zvíře	Motorová pila
Kalendář pro management	Listopad - březen
Upřesňující podmínky	Prořezávka v mladším porostu v západní části dílčí plochy (intenzita 10%).

3.3 Zaměření a vyznačení území v terénu

Geodetické zaměření lokality bylo provedeno v roce 2017, v současné době není nutné aktualizovat.

Hranice OP podél východní části DP 3 a jižní části DP 8 není v terénu patrná. Je navrženo tyto hranice stabilizovat výsadbou dřevin – viz příloha T2.

V polovině platnosti plánu péče se doporučuje obnovit pruhové značení PP i OP na stromech.

V území jsou instalovány 4 státní znaky s malými cedulkami PP na dřevěných stojanech, v současné době v relativně dobrém stavu.

Kontrolu stávajících státních znaků a obnovu ochranného nátěru dřevěných stojanů provést v polovině platnosti plánu péče při obnově pruhového značení.

V území jsou instalovány 3 staré neplatné státní znaky (1 z nich s infopanelem) na dřevěných stojanech (centrální část DP1, jižní část DP1 a jihovýchodní část DP3), tyto bezodkladně odstranit.

3.4 Návrhy potřebných administrativně-správních opatření v území

a) vyhlášovací dokumentace

Předmět ochrany i bližší ochranné podmínky v zřizovacím předpisu se doporučuje po úvaze OOP změnit po proběhlých navrhovaných inventarizačních průzkumech.

b) návrhy potřebných správních rozhodnutí o výjimkách, povoleních nebo souhlasech

Jakákoliv činnost, která by mohla negativně ovlivnit hlavní předmět ochrany v ZCHÚ, je možná jen na základě výjimky z ochranných podmínek zvláště chráněného druhu, kterou vydává územně příslušný orgán ochrany přírody.

3.5 Návrhy na regulaci rekreačního a sportovního využívání území veřejností

Přes ZCHÚ v současné době nevede žádná turistická značená stezka. Území není ani nijak významně navštěvováno turisty. Žádná regulace využívání území veřejností v současné době tedy není nutná.

3.6 Návrhy na vzdělávací a osvětové využití území

Při současném využití území nejsou nutné. Po úvaze OOP je možné v území instalovat informační tabuli s informacemi o přírodní památce a důvodech její ochrany.

3.7 Návrhy na průzkum či výzkum a monitoring předmětu ochrany území

S ohledem na stanovený předmět ochrany v přírodní památce a jejím ochranném pásmu je navrženo provést v průběhu platnosti plánu péče následující průzkumy:

Zajistit pravidelný monitoring vegetace sečených ploch s upolínem

1 x v polovině platnosti období platnosti plánu péče botanický průzkum floristický

1 x v polovině platnosti plánu péče botanický průzkum vegetace

Minimálně 2x za období platnosti plánu péče inventarizační průzkum entomologický zaměřený na skupinu Lepidoptera

Minimálně 1x za období platnosti plánu péče zoologický průzkum zaměřený na obojživelníky

Minimálně 1x za období platnosti plánu péče zoologický průzkum ornitologický

Provést fluvialní geomorfologickou studii kombinovanou s hydrogeologickým posouzením sběrného povodí.

4. Závěrečné údaje

4.1 Předpokládané orientační náklady hrazené orgánem ochrany přírody podle jednotlivých zásahů (druhů činností)

Kalkulace byla provedena dle nákladů obvyklých opatření MŽP (NOO MŽP), které jsou vyjádřeny cenami běžných činností (v Kč), které jsou v rámci daného typu opatření obvykle realizovány. Znění NOO MŽP použito při kalkulaci je účinné od 30. 3. 2022, dostupné z: https://www.mzp.cz/cz/naklady_obvyklych_opatreni_mzp

Druh zásahu (činnost)	Odhad množství (např. plochy)	Četnost zásahu za období plánu péče	Orientační náklady za období platnosti plánu péče (Kč)
Ořez vrb na hlavu (4 ks)	4 ks	3 x	6360,-
Sečení mechanizací - vlhké okraje pole ručně vedenou sekačkou / sušší části pole těžkou mechanizací (2 x ročně)	10,30 ha	20 x	2 472 570,-
Likvidace hromad biomasy	-	1 x	3000,-
Stabilizace hranice výsadbou listnatých stromů - odrostků 121+ cm (DP3 - 30 ks, DP8 - 17 ks)	47 ks	1 x	76 140,-
Pravidelné ruční sečení buřeně (1 x ročně)	0,47 ha	20 x	155 100,-
Zalučnění pole druhotně bohatou regionální travní směsí	0,67 ha	1 x	52 260,-
Účelový pěstební zásah - prořezávka	0,58 ha	1 x	6960,-
Obnova pruhového značení v PP i OP na stromech	3 km	1 x	5400,-
Obnova ochranného nátěru dřevěných stojanů (4 ks)	4 ks	1 x	8600,-
Odstranění dřevěných stojanů se starými státními znaky (3 ks)	3 ks	1 x	10 320,-
N á k l a d y c e l k e m (Kč)			2 796 710,-

Předpokládané orientační náklady jsou stanoveny pouze s ohledem na § 68 odst. 3 zákona č. 114/1992 Sb. Finančně-právní stránka je vždy řešena až před realizací konkrétních zásahů.

4.2 Použité podklady a zdroje informací

Anonym: Zákon č. 114/1992 Sb., o ochraně přírody a krajiny ve znění pozdějších předpisů.

Anonym: Zákon č. 289/1995 Sb., o lesích ve znění pozdějších předpisů.

Anonym: Vyhláška MZe č. 298/2018 Sb. o zpracování oblastních plánů rozvoje lesů a o vymezení hospodářských souborů.

Anonym: Vyhláška MZe č. 84/1996 Sb. o lesním hospodářském plánování včetně Přílohy 4 Číselné značení, názvy a zkratky dřevin.

Anonym: Vyhláška č. 395/1992 Sb., kterou se provádí některá ustanovení zákona č. 114/1992 Sb., o ochraně přírody a krajiny, ve znění pozdějších předpisů.

Culek M. (1996): Biogeografické členění České republiky. – Enigma Praha, 347 pp.

Demek J., Macovčín P. eds. (2006): Zeměpisný lexikon ČR. Hory a nížiny. Brno: AOPK ČR, 580 s.

Chytrý M., Kučera T., Kočí M., Grulich V., Lustyk P. eds. (2010): Katalog biotopů České republiky. Ed. 2. Praha: AOPK ČR.

- Krátký M. (2012): Botanický inventarizační průzkum PP Těšice. Závěrečná zpráva. SAGGITARIA. 2012. 14 s.
- Mackovčín, P. (ed.) et al. (2006). Mapy geomorfologického členění: Geomorfologické jednotky ČR 2005 Mapová příloha, s. 533-543. In: DEMEK, J.; MACKOVČÍN, P. (eds.) et al. Hory a nížiny: Zeměpisný lexikon ČR. Vydání II. Brno: AOPK ČR. 582 s., 1CD. ISBN 80-86064-99-9
- Neuhäuslová Z., Moravec J., Chytrý M., Sádlo J., Rybníček K., Kolbek J., Jirásek J. Mapa potenciální přirozené vegetace České republiky. Průhonice: Botanický ústav AV ČR, 1997.
- Skalický V. (1988): Regionálně fytogeografické členění. – In: Hejný S. & Slavík B. [eds], Květena České socialistické republiky 1: 103–121, Academia, Praha.
- Quitt E. (1971): Klimatické oblasti ČSR. Mapa 1: 500 000.

Zdroje online:

- Přírodní biotopy a habitaty dle vrstvy Přírodní biotop aktualizace 2007 – 2020 a Habitat aktualizace 2007 – 2020 WMS AOPK ČR.
- Nálezová databáze ochrany přírody, Agentura ochrany přírody a krajiny ČR
<https://portal.nature.cz/nd/>
- Taxonomický klasifikační systém půd ČR
<http://klasifikace.pedologie.czu.cz/index.php?action=showHomePage>
- Metodický pokyn k přípravě a zpracování plánů péče o národní přírodní rezervace, přírodní rezervace, národní přírodní památky, přírodní památky a jejich ochranná pásma (Aktualizovaná Osnova účinná od 1.1.2019)
https://www.mzp.cz/cz/osnova_planu_pece
- digitální vektor parcel KN
<http://services.cuzk.cz/>

4.3 Seznam používaných zkratek

- GIS – geografický informační systém
- IUCN – Mezinárodní svaz ochrany přírody
- KN – katastr nemovitostí
- LHP – lesní hospodářský plán
- LHC – lesní hospodářský celek
- LHO – lesní hospodářské osnovy
- LT – lesní typ
- LVS – lesní vegetační stupeň
- MZD – meliorační a zpevňující dřeviny
- MZCHÚ – maloplošné zvláště chráněné území
- ND - nálezová databáze
- OP – ochranné pásmo
- OOP – orgán ochrany přírody
- PDS – přirozená dřevinná skladba
- PLO – přírodní lesní oblast
- PP – přírodní památka
- SLT – soubor lesních typů
- ÚSES – územní systém ekologické stability
- WMS – webová mapová služba
- ZCHD – zvláště chráněný druh
- ZCHÚ – zvláště chráněné území

4.4. Podklady pro plán péče zpracoval

Pro Koalici pro řeky z. s. zpracoval Ing. Marián Horváth, Ph.D. a Mgr. Petra Hanáková Bečvářová, Ph.D.

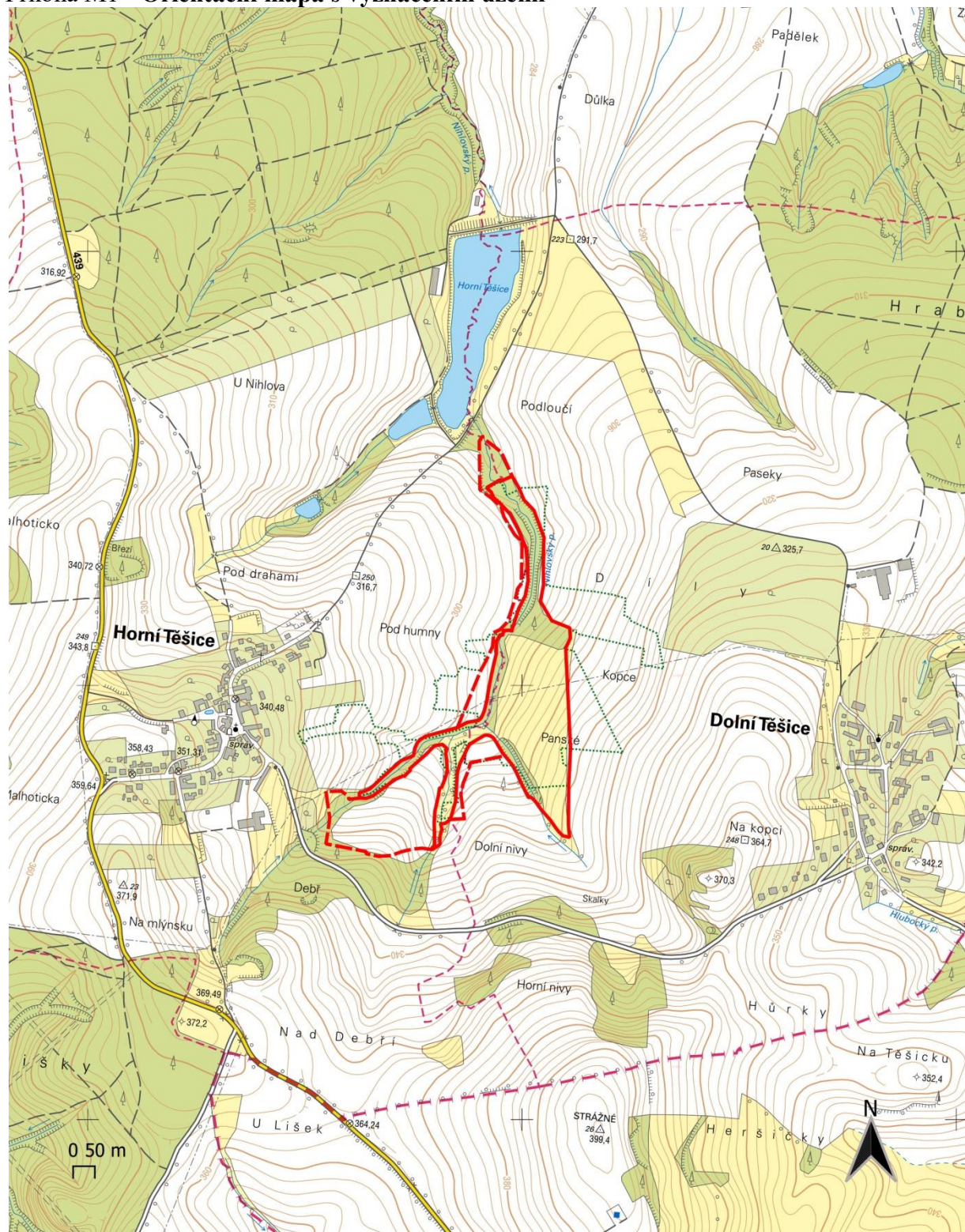
Plán péče není dílem autorským, ale úředním podle § 3 písm. a) zákona č. 121/2000 Sb. (autorský zákon).

5. Přílohy

Mapy:	Příloha M1 - Orientační mapa s vyznačením území
	Příloha M2 - Katastrální mapa se zákresem ZCHÚ a jeho ochranného pásma
	Příloha M3 - Mapa dílčích ploch a objektů
	Příloha M4 - Lesnická mapa typologická
	Příloha M5 - Mapa stupňů přirozenosti lesních porostů
	Příloha M6 - Mapa biotopů
	Příloha M7 - Mapa historická - monochromatické ortofoto z 50-tých let
Tabulky:	Příloha T1 - Popis lesních porostů a výčet plánovaných zásahů v nich
	Příloha T2 - Popis dílčích ploch a objektů mimo lesní pozemky a výčet plánovaných zásahů v nich
Vrstvy:	Příloha V1 - Digitální grafické znázornění průběhu hranic dílčích ploch

Přílohy

Příloha M1 - Orientační mapa s vyznačením území



Měřítko 1:5000

Podklad zdroj: ZM 10 – WMS ČÚZK

Příloha M2 - Katastrální mapa se zákresem ZCHÚ a jeho ochranného pásma



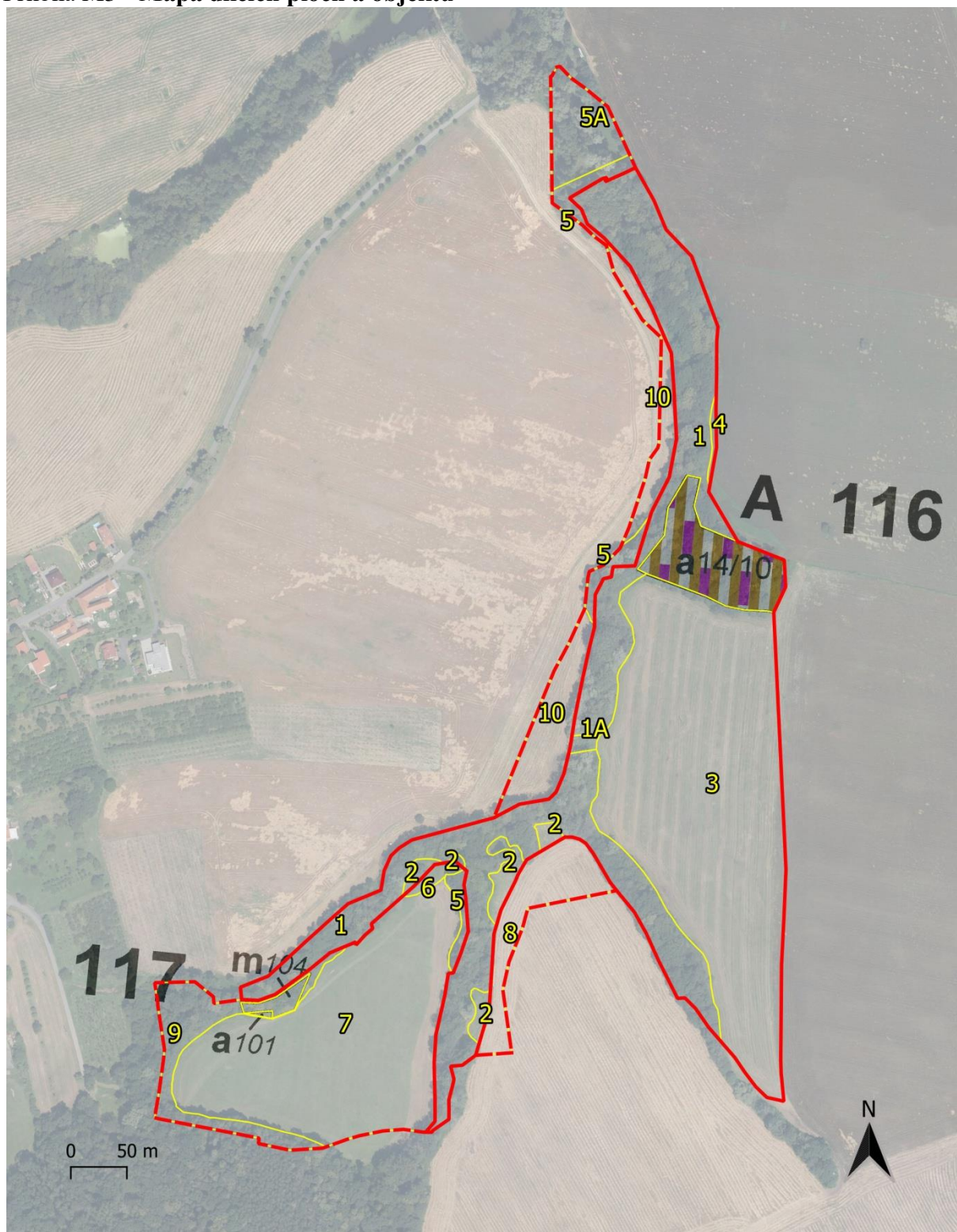
Měřítko 1:5000

Hranice parcel – shp dostupné na <https://services.cuzk.cz/>

Hranice katastrálních území - zdroj: <https://services.cuzk.cz/>

Podklad zdroj: Ortofoto - WMS ČÚZK

Příloha M3 - Mapa dílčích ploch a objektů

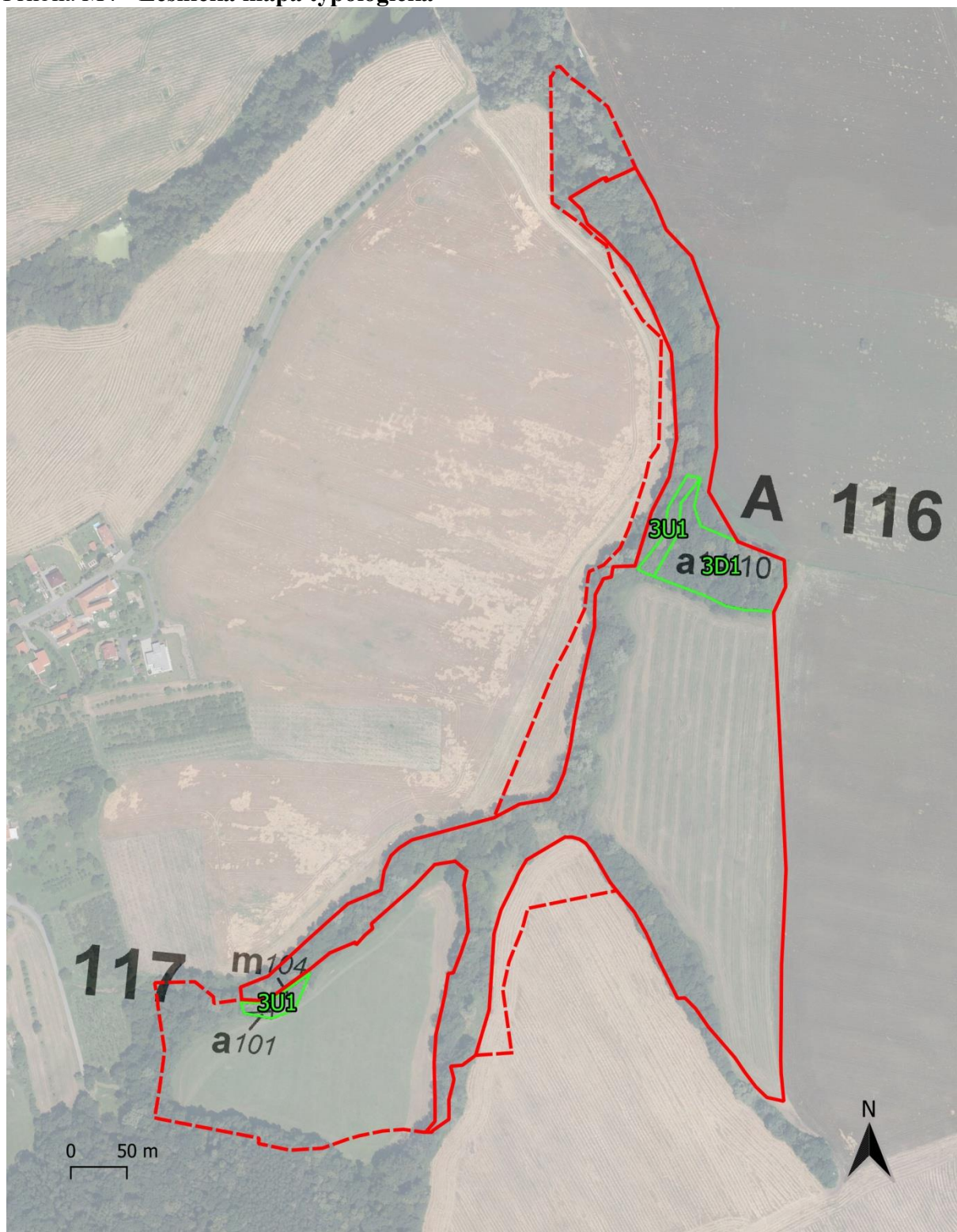


Měřítko 1:10 000

Podklad zdroj: Ortofoto - WMS ČÚZK

Lesnická mapa porostní - WMS ÚHÚL

Příloha M4 - Lesnická mapa typologická



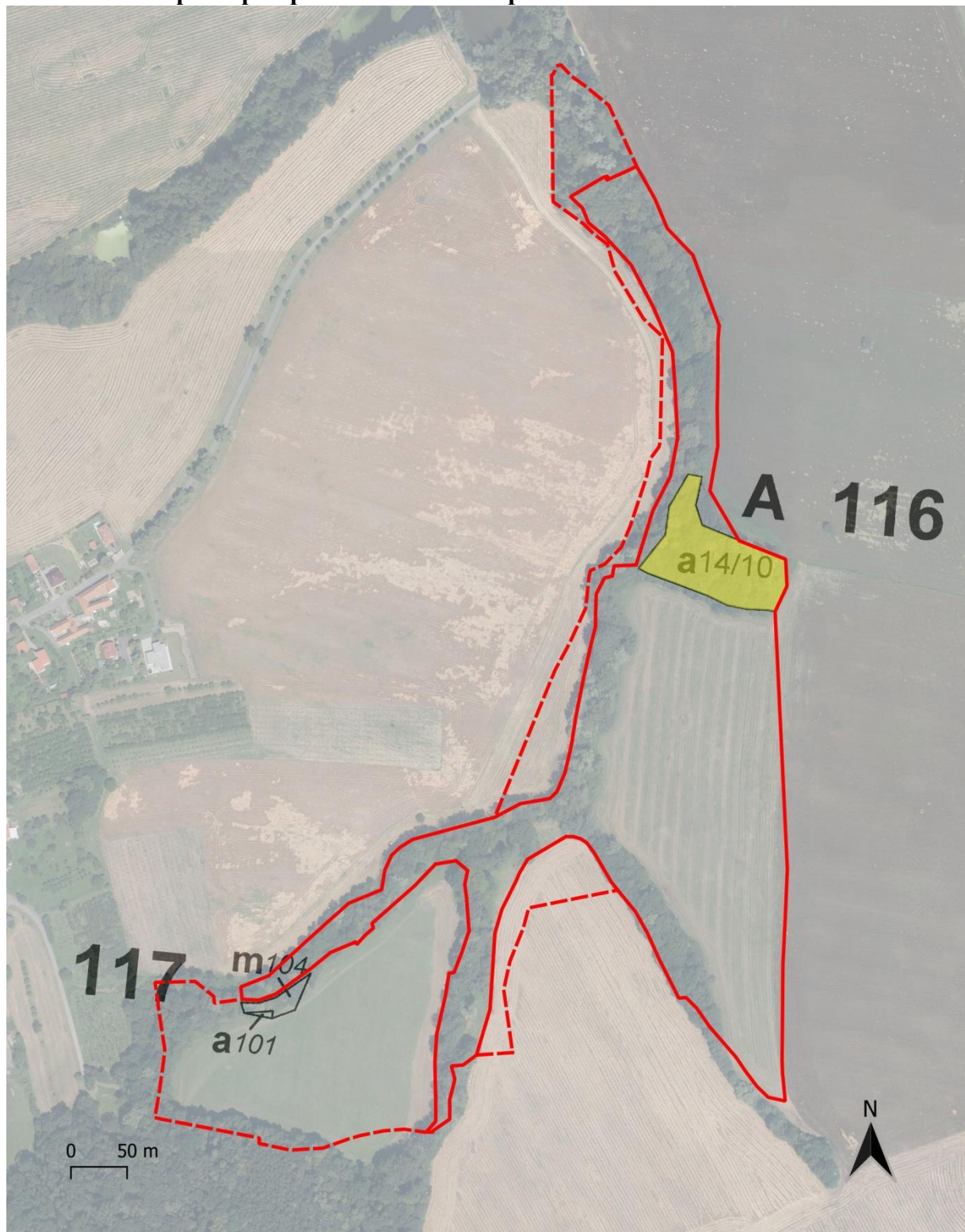
Měřítko 1:10 000

Podklad zdroj: Ortofoto - WMS ČÚZK

Lesnická mapa obrysová - WMS ÚHÚL

Les. typologie - digitalizovaný vektor lesních typů dle WMS ÚHÚL

Příloha M5 - Mapa stupňů přirozenosti lesních porostů

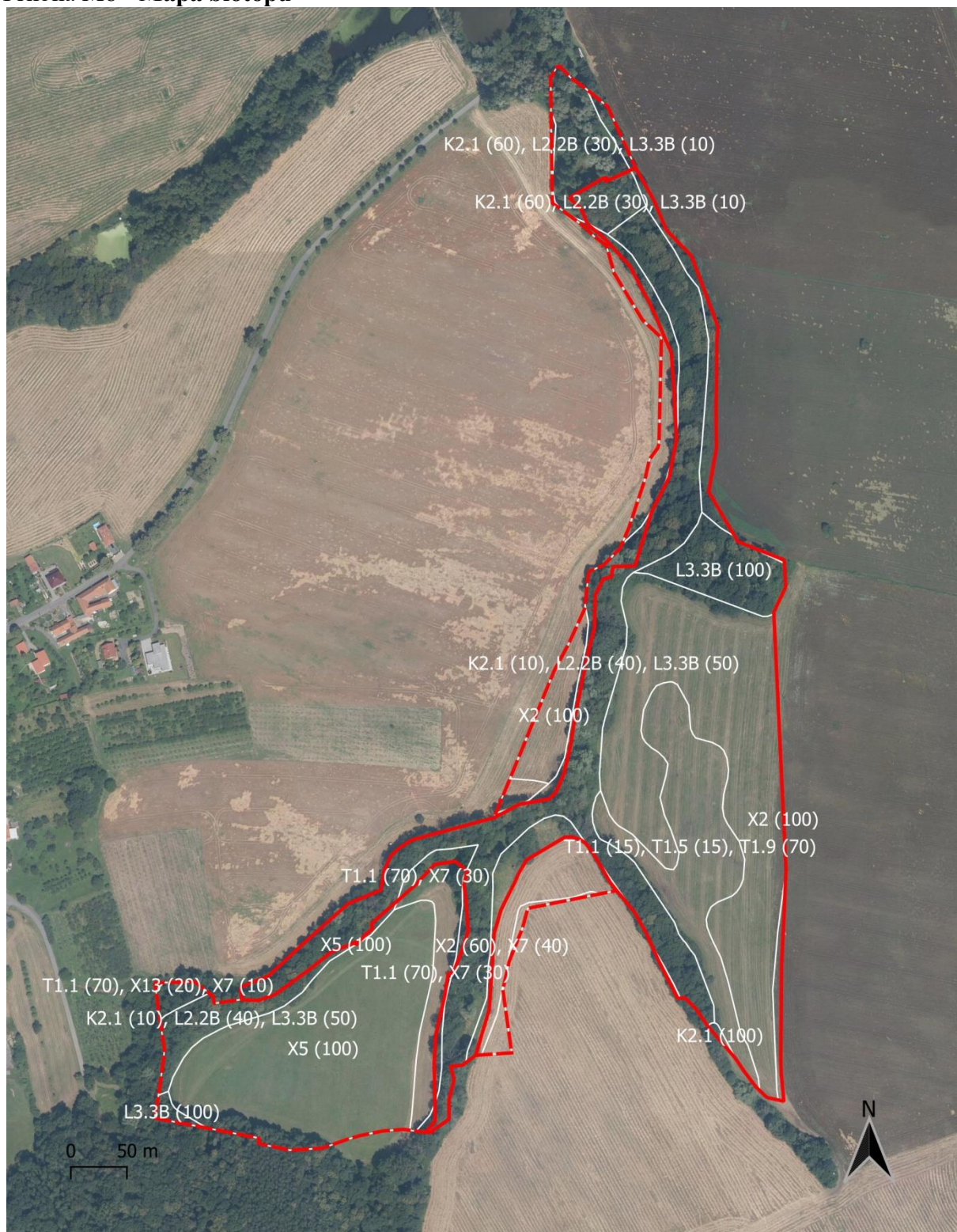


Měřítko 1:10 000

Podklad zdroj: Ortofoto - WMS ČÚZK

Lesnická mapa obrysová - WMS ÚHÚL

Příloha M6 - Mapa biotopů

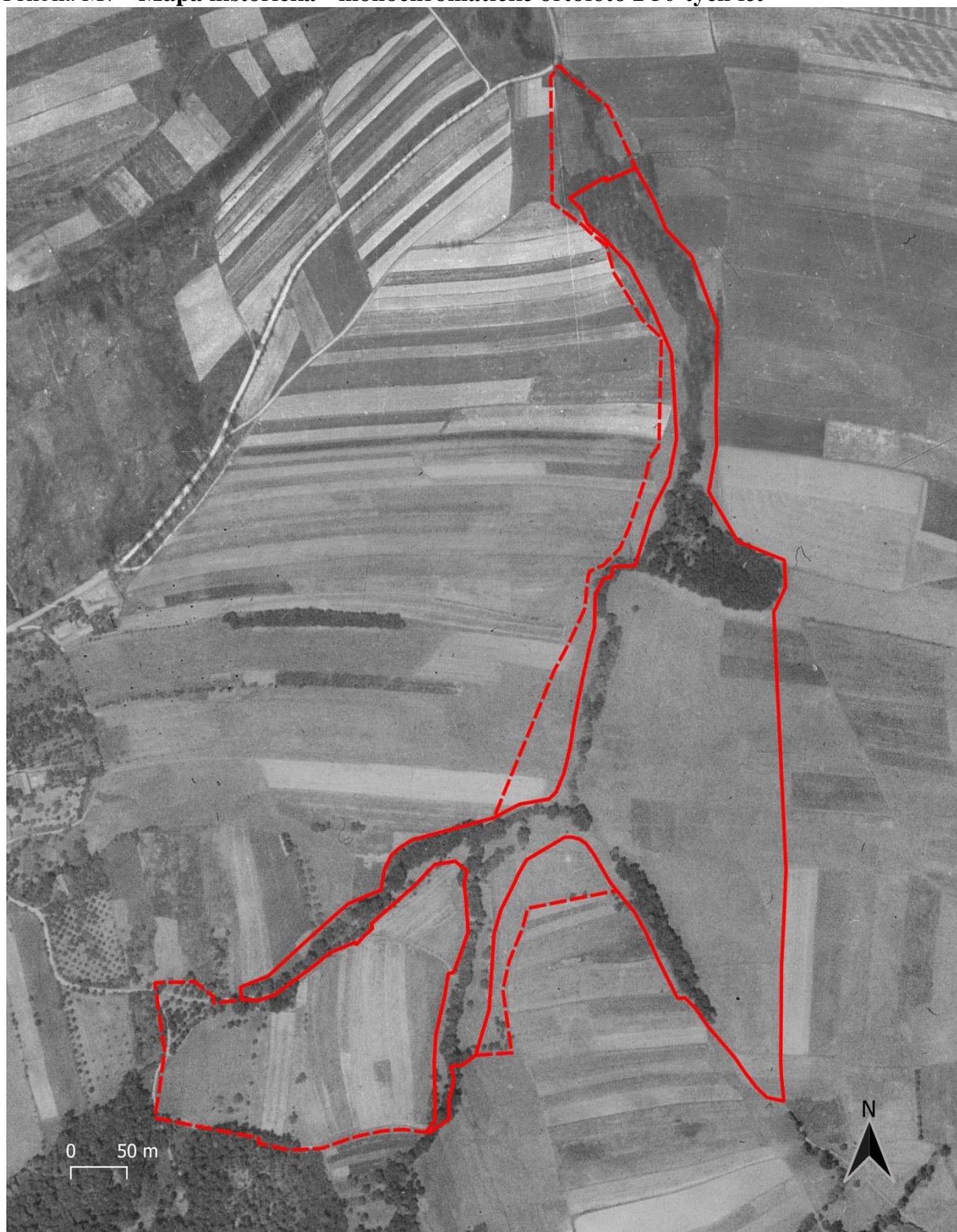


Měřítko 1:10 000

Podklad zdroj: Ortofoto - WMS ČÚZK

Vektor vrstvy mapování biotopů AOPK ČR, dostupný z data.nature.cz







Příloha M7 - Mapa historická - monochromatické ortofoto z 50-tých let











Měřítko 1:10 000

Podklad zdroj: WMS CENIA

Legenda k mapám:

-  Hranice ZCHÚ
-  Hranice OP
-  Hranice biotopů
-  Hranice KÚ
-  Hranice lesních typů
-  Hranice dílčích ploch

Způsob označení stupňů přirozenosti v mapě:

<u>Stupně přirozenosti lesů</u>	<u>Barva v mapě</u>	
Les původní (prales)	zelená	
Les přírodní	hnědá	
Les přírodě blízký	žlutá	
Les nově ponechaný samovolnému vývoji	oranžová	
Les významný pro biodiverzitu	fialová	
Les produkční – stanovištně původní	modrá	
Les nepůvodní	červená	
Lesní porosty nacházející se ve stavu samovolného vývoje	tmavě zelená	

Značení věkových stupňů v lesnické mapě porostní:

-  1–20 let
-  21–40 let
-  41–60 let
-  61–80 let
-  81–100 let
-  101–120 let
-  121–140 let
-  141 a více let

Příloha T1 - Popis lesních porostů a výčet plánovaných zásahů v nich

PP Těšice, LHC – LHO Hranice - jih, LHC kód: 703813, platnost LHP 1. 1. 2021 – 31. 12. 2030

označení JPRL/dílčí plochy	část JPRL/dílčí plochy	výměra (ha)*	číslo rámcové směrnice/porostní typ	dřeviny	zastoupení dřevin (%)	stupeň přirozenosti	doporučený zásah	naléhavost	Poznámka (další charakteristika, významné druhy atd.)
116Aa14/10	14	0,74	1A	DB	60	3b	Bez doporučeného zásahu	-	Věk dle LHO: 135 let Parciální výměra etáže 0,09 ha
				LP	30				
				HB	10				
	10	0,74	1A	BR	50	3b	Jednotlivým výběrem redukovat BR v porostní skupině	1	Věk dle LHO: 99 let Parciální výměra etáže 0,65 ha
				HB	30		Odstranit myslivecké příkrmovací zařízení Podsadba DB, stávající přirozené zmlazení ošetřit mechanickou ochranou proti okusu		
				DB	20		Vyžínat buřň v rozvolněné východní části, opлотit, zalesnit BK, JD, DBZ, HB		

* výměra dílčí plochy stanovena planimetrováním, pozn.: naléhavost stupeň: 1 – zásah nutný (nelze odložit, je nutný pro zachování předmětu ochrany), 2 - zásah potřebný (jeho neprovedení neohrožuje existenci předmětu ochrany, zhorší však jeho kvalitu), 3 - zásah doporučený (odložitelný, jeho neprovedení v období platnosti plánu péče neohrožuje existenci ani kvalitu předmětu ochrany, jeho provedení však povede k jeho zlepšení).

Příloha T2 - Popis dílčích ploch a objektů mimo lesní pozemky a výčet plánovaných zásahů v nich
Přírodní památka Těšice, katastrální území Horní Těšice, kód k.ú.: [766721], Dolní Těšice, kód k.ú.: [766712]

označení dílčí plochy	výměra (ha)*	stručný popis charakteru plochy nebo objektu a dlouhodobý cíl péče	doporučený zásah	naléhavost	termín provedení	interval provádění
1	4,1764	Tok Nihlovského potoka s doprovodným břehovým porostem autochtonních listnatých stromů (DB, LP, HB, BR, TP) a vyvinutým bylinným podrostem.	Sanovat provozně nebezpečné, ponechat na ploše k zetlení	1	bezodkladně	1 x za období platnosti plánu péče
		Cíl péče: Zachování břehového porostu s výskytem ohrožených druhů rostlin.	Odstranit myslivecké příkrmovací zařízení v severní části dílčí plochy	1	bezodkladně	1 x za období platnosti plánu péče
1A	0,0363	Tok Nihlovského potoka s doprovodným břehovým porostem autochtonních listnatých stromů (VR ořezávané "na hlavu") a vyvinutým bylinným podrostem. Plocha pod elektrovodem	Ořezávat stávající jedince VR "na hlavu"	1	listopad - březen	3 x za období platnosti plánu péče
		Cíl péče: Zachování břehového porostu s výskytem ohrožených druhů rostlin. Podpora druhové pestrosti ornitofauny a entomofauny v lokalitě				
2	0,2729	Drobné loučky v nivách Nihlovského potoka a jeho přítoků s výskytem úpolínu evropského a plícníku měkkého. Porosty jsou více či méně degradované splachy z okolních polí.	Pravidelné sečení lehkou mechanizací s ponecháváním obsečených jedinců úpolínu evropského s odvozem biomasy mimo lokalitu.	1	červen - září	2x ročně
			Zlikvidovat hromadu sečené biomasy u západní části dílčí plochy	1	bezodkladně	1 x za období platnosti plánu péče
		Cíl péče: Obnova a zachování vlhkých luk s výskytem úpolínu evropského a dalších ohrožených druhů.	Zlikvidovat hromadu jablek (zřejmě příkrm lesní zvěře) u západní části dílčí plochy	1	bezodkladně	1 x za období platnosti plánu péče

označení dílečků plochy	výměra (ha)*	stručný popis charakteru plochy nebo objektu a dlouhodobý cíl péče	doporučený zásah	naléhavost	termín provedení	interval provádění
3	5,0556	Velká druhově pestrá louka na svahu nad pravým břehem Nihlovského potoka s mozaikou společenstev pcháčových a ovsíkových luk s výskytem ohrožených druhů upolínu evropského, prýšce kosmatého, plícníku měkkého a dalších.	Pravidelné sečení 2x ročně mechanizací. Při seči vynechat nedosečené plochy či pásy viz rámcové směrnice.	1	červen - září	2x ročně
		Cíl péče: zachování lučních společenstev a jejich biodiverzity	Stabilizovat východní hranici dílečků plochy výsadbou 30 ks odrostků DB, LP, cca 15 m spon, instalovat stabilizační kůly a ochranu proti okusu	1	březen - květen, září - listopad	1 x za období platnosti plánu péče
4	0,0299	Pole na svahu nad pravým břehem Nihlovského potoka, ekoton s doprovodnými břehovými porosty Nihlovského potoka	Zalučnění pole druhově bohatou regionální směsí	1	březen - duben	1 x za období platnosti plánu péče
		Cíl péče: Zamezení splachů ze svahu do PP	Pravidelné ruční sečení s odvozem biomasy mimo lokalitu	1	červen - září	2x ročně

* výměra stanovena planimetrováním pomocí GIS nástroje, pozn.: naléhavost stupeň: 1 – zásah nutný (nelze odložit, je nutný pro zachování předmětu ochrany), 2 - zásah potřebný (jeho neprovedení neohrožuje existenci předmětu ochrany, zhorší však jeho kvalitu), 3 - zásah doporučený (odložitelný, jeho neprovedení v období platnosti plánu péče neohrožuje existenci ani kvalitu předmětu ochrany, jeho provedení však povede k jeho zlepšení).

Příloha T2 - Popis dílčích ploch a objektů mimo lesní pozemky a výčet plánovaných zásahů v nich
Ochranné pásmo Přírodní památky Těšice, katastrální území Horní Těšice, kód k.ú.: [766721], Dolní Těšice, kód k.ú.: [766712]

označení dílčí plochy	výměra (ha)*	stručný popis charakteru plochy nebo objektu a dlouhodobý cíl péče	doporučený zásah	naléhavost	termín provedení	interval provádění
5	0,3332	Tok Nihlovského potoka s doprovodným břehovým porostem autochtonních listnatých stromů (DB, LP, HB, BR, TP) a vyvinutým bylinným podrostem.	3 části: v současné době bez doporučeného zásahu	-	-	-
		Cíl péče: Zachování břehového porostu s výskytem ohrožených druhů rostlin.				
5A	0,4661	Tok Nihlovského potoka s doprovodným břehovým porostem autochtonních listnatých stromů (DB, LP, HB, BR, TP) a vyvinutým bylinným podrostem. Na ploše probíhá obnova, redukce hlavní etáže s výsadbou nových stromů	Vylepšit výsadbu poškozenou okusem, opravit drátěné chrániče	1	březen - květen, září - listopad	dle potřeby
		Cíl péče: Zachování břehového porostu s výskytem ohrožených druhů rostlin.	Pravidelné ruční sečení konkurující buřeny	1	červen - září	1x ročně
6	0,0580	Drobné loučky v nivách Nihlovského potoka a jeho přítoků s výskytem úpolínu evropského a plícníku měkkého. Porosty jsou více či méně degradované splach z okolních polí.	Pravidelné sečení lehkou mechanizací s ponecháváním obsečených jedinců úpolínu evropského.	1	červen - září	2x ročně
		Cíl péče: Obnova a zachování vlhkých luk s výskytem úpolínu evropského a dalších ohrožených druhů.	Úklid sečené biomasy odvozem z lokality	1	červen - září	2x ročně
7	3,3372	Velká louka s ochuzenou druhovou skladbou jižně od soutoku Nihlovského potoka a jeho levostranného přítoku.	Pravidelné sečení 2x ročně mechanizací	1	červen - září	2x ročně
		Cíl péče: zamezení splachů ze svahu do PP a obnova druhové pestrosti.				

označení dílčí plochy	výměra (ha)*	stručný popis charakteru plochy nebo objektu a dlouhodobý cíl péče	doporučený zásah	naléhavost	termín provedení	interval provádění
8	0,6348	Pole nad soutokem Nihlovského potoka a jeho pravostranného přítoku	Zalučnění pole druhově bohatou regionální směsí	1	březen - duben	1 x za období platnosti plánu péče
			Pravidelné sečení 2x ročně mechanizací	1	červen - září	2x ročně
		Cíl péče: Zamezení splachů ze svahu do PP.	Stabilizovat jižní hranici dílčí plochy výsadbou 17 ks odrostků DB, LP, cca 15 m spon, instalovat ochranu proti okusu	1	březen - květen, září - listopad	1 x za období platnosti plánu péče
9	0,5858	Tok Nihlovského potoka a jeho levostranný přítok s doprovodným břehovým porostem listnatých stromů a vyvinutým bylinným podrostem v ochranném pásmu	Prořezávka v mladším porostu v západní části dílčí plochy (intenzita 10%)	1	listopad - březen	1 x za období platnosti plánu péče
		Cíl péče: zachování břehového porostu s výskytem ohrožených druhů rostlin.				
10	0,9224	Kulturní louka na levém břehu Nihlovského potoka v ochranném pásmu PP.	Pravidelné sečení 2x ročně mechanizací	1	červen - září	2x ročně
		Cíl péče: Zamezení splachů ze svahu do PP a obnova druhové pestrosti.	Úklid sečené biomasy odvozem z lokality	1	červen - září	2x ročně

* výměra stanovena planimetrováním pomocí GIS nástroje, pozn.: naléhavost stupeň: 1 – zásah nutný (nelze odložit, je nutný pro zachování předmětu ochrany), 2 - zásah potřebný (jeho neprovedení neohrožuje existenci předmětu ochrany, zhorší však jeho kvalitu), 3 - zásah doporučený (odložitelný, jeho neprovedení v období platnosti plánu péče neohrožuje existenci ani kvalitu předmětu ochrany, jeho provedení však povede k jeho zlepšení).

Příloha T2 - Popis dílčích ploch a objektů mimo lesní pozemky a výčet plánovaných zásahů v nich

Ochranné pásmo Přírodní památky Těšice, LHC – LHO Hranice – jih, LHC kód: 703813, platnost LHO 1. 1. 2021 – 31. 12. 2030

označení dílčí plochy	výměra (ha)*	stručný popis charakteru plochy nebo objektu a dlouhodobý cíl péče	doporučený zásah	naléhavost	termín provedení	interval provádění
117Aa101	0,01	Pozemek na PUPFL - ostatní plocha. Doprovodní břehový porost listnatých stromů levostranného přítoku Nihlovského potoka s vyvinutým bylinným podrostem	V současné době bez doporučeného zásahu	-	-	-
		Cíl péče: zachování břehového porostu s výskytem ohrožených druhů rostlin.				
117Am104	0,08	Pozemek na PUPFL - ostatní plocha. Doprovodní břehový porost listnatých stromů levostranného přítoku Nihlovského potoka s vyvinutým bylinným podrostem	V současné době bez doporučeného zásahu	-	-	-
		Cíl péče: zachování břehového porostu s výskytem ohrožených druhů rostlin.				

* výměra stanovena planimetrováním pomocí GIS nástroje, pozn.: naléhavost stupeň: 1 – zásah nutný (nelze odložit, je nutný pro zachování předmětu ochrany), 2 - zásah potřebný (jeho neprovedení neohrožuje existenci předmětu ochrany, zhorší však jeho kvalitu), 3 - zásah doporučený (odložitelný, jeho neprovedení v období platnosti plánu péče neohrožuje existenci ani kvalitu předmětu ochrany, jeho provedení však povede k jeho zlepšení).