

Plán péče

o přírodní rezervaci

Kněží hora

na období

2022 – 2031



Ing. Marián Horváth, Ph.D.
Mgr. Petra Hanáková Bečvářová, Ph.D.

Obsah

1. Základní údaje o zvláště chráněném území	1
1.1 Základní identifikační údaje.....	1
1.2 Údaje o lokalizaci území v rámci územně správního členění ČR	1
1.3 Vymezení území podle současného stavu katastru nemovitostí.....	1
1.4 Výměra území a jeho ochranného pásma	2
1.5 Překryv území s jiným typem ochrany.....	2
1.6 Kategorie IUCN.....	3
1.7 Předmět ochrany ZCHÚ.....	3
1.7.1 Předmět ochrany ZCHÚ podle zřizovacího předpisu	3
1.7.2 Předmět ochrany – současný stav	3
1.8 Cíl ochrany	4
2. Rozbor stavu zvláště chráněného území s ohledem na předmět ochrany.....	5
2.1 Popis území a charakteristika jeho přírodních poměrů	5
2.1.1 Stručný popis území a jeho přírodních poměrů.....	5
2.1.2 Přehled zvláště chráněných a významných ohrožených druhů rostlin a živočichů	5
2.1.3 Výčet a popis významných přirozených disturbančních činitelů působících v území v minulosti a současnosti.....	7
2.2 Historie využívání území a zásadní pozitivní i negativní vlivy lidské činnosti v minulosti a současnosti	8
2.3 Související plánovací dokumenty, správní akty a opatření obecné povahy	9
2.4 Současný stav zvláště chráněného území a přehled dílčích ploch.....	9
2.4.1 Základní údaje o lesích na lesních pozemcích	9
2.4.2 Základní údaje o útvarech neživé přírody.....	10
2.4.3 Základní údaje o plochách mimo lesní pozemky	10
2.5 Souhrnné zhodnocení stavu předmětů ochrany, výsledků předchozí péče, dosavadních ochranných zásahů do území a závěry pro další postup	10
2.6 Stanovení prioritních zájmů ochrany území v případě jejich možné kolize	11
3. Plán zásahů a opatření.....	12
3.1 Výčet, popis a lokalizace navrhovaných zásahů a opatření v ZCHÚ	12
3.1.1 Rámcové zásady péče o ekosystémy a jejich složky nebo zásady jejich jiného využívání.....	12
3.1.2 Podrobný výčet navrhovaných zásahů a činností v území	16
3.2 Zásady hospodářského nebo jiného využívání ochranného pásma včetně návrhu zásahů a přehledu činností ...	16
3.3 Zaměření a vyznačení území v terénu	16
3.4 Návrhy potřebných administrativně-správních opatření v území.....	17
3.5 Návrhy na regulaci rekreačního a sportovního využívání území veřejností.....	17
3.6 Návrhy na vzdělávací a osvětové využití území	17
3.7 Návrhy na průzkum či výzkum a monitoring předmětu ochrany území	17
4. Závěrečné údaje.....	18
4.1 Předpokládané orientační náklady hrazené orgánem ochrany přírody podle jednotlivých zásahů (druhů činností)	18
4.2 Použité podklady a zdroje informací	18
4.3 Seznam používaných zkratk	19
4.4. Podklady pro plán péče zpracoval	19
5. Přílohy	20

1. Základní údaje o zvláště chráněném území

1.1 Základní identifikační údaje

evidenční číslo:	1216
kategorie ochrany:	Přírodní rezervace
název území:	Kněží hora
druh právního předpisu, kterým bylo území vyhlášeno:	nařízení
orgán, který předpis vydal:	Krajský úřad Olomouckého kraje
číslo předpisu:	3/2018
datum platnosti předpisu:	5. 2. 2018
datum účinnosti předpisu:	23. 3. 2018

Území bylo poprvé vyhlášeno jako chráněný přírodní výtvar 29. 6. 1989 Radou Okresního národního výboru v Prostějově. Následně bylo změněno nařízením Krajského úřadu Olomouckého kraje č. 4/2017 ze dne 14. 8. 2017, kterým se mění některé vyhlášky Okresního národního výboru v Prostějově o chráněných přírodních výtvorech. Poté bylo území přehlášeno nařízením Krajského úřadu Olomouckého kraje č. 6/2018 ze dne 5. 2. 2018, kterým se vyhlašuje přírodní rezervace Kněží hora, a stanovují bližší ochranné podmínky přírodní rezervace. Poslední platná vyhlašovací dokumentace je nařízení Krajského úřadu Olomouckého kraje č. 3/2018 ze dne 5. 2. 2018.

1.2 Údaje o lokalizaci území v rámci územně správního členění ČR

kraj:	Olomoucký
okres:	Prostějov
obec s rozšířenou působností:	Prostějov
obec s pověřeným obecním úřadem:	Krumsín
obec:	Krumsín
katastrální území:	Krumsín (675202)

Příloha:

M1 – Orientační mapa s vyznačením území

1.3 Vymezení území podle současného stavu katastru nemovitostí

Zvláště chráněné území:

Katastrální území: Krumsín (675202)

Číslo parcely podle KN	Číslo parcely podle PK nebo jiných evidencí	Druh pozemku podle KN	Způsob využití pozemku podle KN	Výměra parcely celková podle KN (m ²)	Výměra parcely v ZCHÚ (m ²)
1697		ostatní plocha	jiná plocha	1097	740
1709		ostatní plocha	jiná plocha	5751	5751
1710		lesní pozemek		2328	2328
1712		ostatní plocha	neplodná půda	945	945
1713		trvalý travní porost		2683	642
1714		ostatní plocha	jiná plocha	987	987
1715		lesní pozemek		2548	2548

Číslo parcely podle KN	Číslo parcely podle PK nebo jiných evidencí	Druh pozemku podle KN	Způsob využití pozemku podle KN	Výměra parcely celková podle KN (m ²)	Výměra parcely v ZCHÚ (m ²)
1716		trvalý travní porost		13057	10350
1717		lesní pozemek		10774	10774
1718		lesní pozemek		224	224
1720		ostatní plocha	jiná plocha	1274	1274
1721		lesní pozemek		657	657
1722		lesní pozemek		689	689
1723		lesní pozemek		6084	6084
1724		ostatní plocha	jiná plocha	928	928
1744		ostatní plocha	jiná plocha	4240	4240
Celkem					49161

Pozn.: Výměra parcel, které zasahují do ZCHÚ částí, byla stanovena geodetickým zaměřením provedeným v roce 2017.

Ochranné pásmo:

Ochranné pásmo není vyhlášené, je jím tedy dle § 37 zákona č. 114/1992 Sb. pás do vzdálenosti 50 m od hranice ZCHÚ.

Příloha:

M2 – Katastrální mapa se zákresem ZCHÚ a jeho ochranného pásma

1.4 Výměra území a jeho ochranného pásma

Druh pozemku	ZCHÚ plocha v ha	Vyhlášené OP plocha v ha	Způsob využití pozemku	ZCHÚ plocha v ha
lesní pozemky	2,3304	-		
vodní plochy	-	-	zamokřená plocha	-
			rybník nebo nádrž	-
			vodní tok	-
trvalé travní porosty	1,0992	-		
orná půda	-	-		
ostatní zemědělské pozemky	-	-		
ostatní plochy	1,4865	-	neplodná půda	0,0945
			ostatní způsoby využití	1,3920
zastavěné plochy a nádvoří	-	-		
plocha celkem	4,9161	-		

1.5 Překryv území s jiným typem ochrany

národní park: -
chráněná krajinná oblast (včetně zóny): -

překryv s jiným typem ochrany:	- Regionální biocentrum Kněží hora (kód: 1883) - Nadregionální biokoridor (kód: 100)
mezinárodní statut ochrany:	-
<u>Natura 2000</u>	
ptačí oblast:	-
evropsky významná lokalita:	-

1.6 Kategorie IUCN

IV - území pro péči o stanoviště/druhy

1.7 Předmět ochrany ZCHÚ

1.7.1 Předmět ochrany ZCHÚ podle zřizovacího předpisu

Předmětem ochrany je ostrůvek teplomilné květeny svazu *Koelerio – Phleion phleoidis* a dochovalý fragment černýšové dubohabřiny *Melampyro nemorosi – Carpinetum* s kvalitním bylinným podrostem.

Pozn.: Lokalita od jejího původního vyhlášení v roce 1989 prošla výrazným sukcesním vývojem. V důsledku nedostatečného managementu došlo k jejich značné degradaci a ruderalizaci, včetně zásadní změny druhového složení. I přesto si lokalita zachovala svůj přírodovědný význam a hodnotu.

1.7.2 Předmět ochrany – současný stav

A. ekosystémy

ekosystém	podíl plochy v ZCHÚ (%)	popis ekosystému	kód předmětu ochrany*
L3.1 Hercynské dubohabřiny [9170 Dubohabřiny asociace <i>Galio-Carpinetum</i>]	56,27	Lesní porost DBZ, HB, BO, BR na pozemcích mimo PUPFL ve vývojové fázi kmenovina	a
S1.2 Štěřbovinová vegetace silikátových skal a drolin [8220 Silikátové skalnaté svahy s chasmoxytickou vegetací]	4,05	Pozůstatek po lokální těžbě kamene, jihozápadně až západně orientovaná stěna lomu silně zarostlá náletem.	c
T1.1 Mezofilní ovsíkové louky [6510 Extenzivní sečené louky nížin až podhůří (<i>Arrhenatherion</i> , <i>Brachypodio-Centaureion nemoralis</i>)]	-	Travobylinná stráň s jižní expozicí, značně druhově degradovaná, v současné době klasifikovaná jako biotop X7 - Ruderální bylinná vegetace mimo sídla	a

*kód předmětu ochrany:

a = předmět ochrany spadá pod definici předmětu ochrany dle zřizovacího předpisu ZCHÚ

b = předmět ochrany překrývající se EVL/PO (v závorce je uveden kód stanoviště dle vyhl. č. 166/2005 Sb., hvězdičkou (*) jsou označena prioritní stanoviště a druhy)

c = další významný ekosystém nebo jeho složka, který je navržen k doplnění mezi předměty ochrany ZCHÚ (viz i kap. 3.4)

Přílohy:

T1 - Popis lesních porostů a výčet plánovaných zásahů v nich

M3 - Mapa dílčích ploch a objektů

M4 - Lesnická mapa typologická

M5 - Mapa stupňů přirozenosti lesních porostů

M6 - Mapa biotopů

1.8 Cíl ochrany

Zachovat a podpořit zájmové společenstva a vázané populace druhů v území.

A. ekosystémy

ekosystém	cíl ochrany	indikátory cílového stavu
L3.1 Hercynské dubohabřiny [9170 Dubohabřiny asociace <i>Galio-Carpinetum</i>]	Cílem je zajistit trvalou existenci stanoviště v ZCHÚ a zlepšit prostorovou, věkovou a druhovou strukturu porostů oproti stavu při vyhlášení tj. zachovat lesy tvořené výhradně dřevinami přirozené druhové skladby, smíšené, s dostatečně početnými a přirozeně se obnovujícími populacemi jednotlivých druhů dřevin, s maloplošně rozrůzněnou věkovou (resp. tloušťkovou) a prostorovou strukturou dřevinné složky lesa, s ponecháváním dřevin k fyzickému dožití a k zetlení.	• rozloha ekosystému (cca 56 % území)
S1.2 Štěrbovinová vegetace silikátových skal a drovin [8220 Silikátové skalnaté svahy s chasmofytickou vegetací]	Dlouhodobým cílem je redukce dřevin z plochy, její oslunění a vytvoření podmínek pro rozvoj teplomilné fauny a flory vázané na takovýto typ stanoviště.	• rozloha ekosystému (cca 10 % území)
T1.1 Mezofilní ovsíkové louky [6510 Extenzivní sečené louky nížin až podhůří (<i>Arrhenatherion</i> , <i>Brachypodio-Centaureion nemoralis</i>)]	Pravidelně kosená louka s redukováným výskytem ovsíku a třtiny na minimum a podpora populace zájmových – ochrannářsky cenných druhů rostlin a živočichů.	• rozloha ekosystému (cca 15 % území)

2. Rozbor stavu zvláště chráněného území s ohledem na předmět ochrany

2.1 Popis území a charakteristika jeho přírodních poměrů

2.1.1 Stručný popis území a jeho přírodních poměrů

Území se nachází asi 1 km jižně od obce Plumlov. Jedná se o členité území na svazích Kněží hory (cca 310 m n. m) s pozůstatky drobných lokálních lomů na droby a břidlice. Okolo západního okraje lokality protéká drobná vodoteč – Kleštínek. Celá lokalita tvoří ostrůvek zeleně uprostřed intenzivně zemědělsky obdělávané krajiny. Významné jsou jižně ukloněné svahy s travinobylinnou vegetací teplomilných trávníků.

Geomorfologie

Dle geomorfologického členění náleží území do Česko-moravské soustavy (II), podsoustavy Brněnská vrchovina (IID), celku Dražanská vrchovina (IID-3), podcelku Konická vrchovina (IID-3C), okrsku Myslejovický hřbet (IID-3C-5) (Mackovčín et al. 2006).

Geologie a pedologie

Podloží je tvořeno převážně drobami, laminovanými břidlicemi a prachovci myslejovického souvrství. Půdní pokryv tvoří svahoviny nebo přeplavené sprašové hlíny, na kterých se vyvinuly hnědozemě, místy se vyskytují kambizemě a pseudogleje.

Klima:

Dle klimatogeografického členění ČSR (Quitt 1971) se zájmové území nachází v klimatické oblasti MT11. Charakterizuje ji dlouhé, teplé a suché léto s průměrným počtem 40-50 letních dnů (tj. dnů s maximální teplotou 25°C a vyšší) v roce a s průměrnou červencovou teplotou 17-18 °C. Přechodné období je krátké, mírně teplé, s mírně teplým jarem a podzimem (průměrná teplota v dubnu 7-8 °C a v říjnu je 7-8 °C). Zima je krátká, mírně teplá a velmi suchá (průměrný počet ledových dnů, tj. dnů s maximální teplotou pod 0°C, je 30 až 40 v roce a průměrná lednová teplota je zde -2 až -3°C) s krátkým trváním sněhové pokrývky (Quitt 1971).

Flóra a fauna:

Z hlediska fytogeografie se lokalita nachází v mezofytiku ve fytogeografickém podokrese 71c. Dražanské podhůří. Potenciální přirozenou vegetaci tvoří bikové a jedlové doubravy (asociace *Luzulo albidae – Quercetum petraeae*, *Abieti - Quercetum*) (Neühauslová 1997).

2.1.2 Přehled zvláště chráněných a významných ohrožených druhů rostlin a živočichů

druh	kategorie podle vyhlášky č. 395/1992 Sb.	stupeň ohrožení		popis biotopu druhu v ZCHÚ a aktuální početnost nebo vitalita populace, další poznámky
		*	**	
Rostliny				
Medovník meduňkolistý (<i>Melittis melissophyllum</i>)	O	C4a/LC	-	Dle údajů v ND byl druh na území PR (fragment teplomilné doubravy a navazující dubohabřiny) zaznamenán v roce 2014 (Komárek J., zdroj: ND), početnost neuvedena.

Mochna bílá (<i>Potentilla alba</i>)	-	C3/VU	-	Dle údajů v ND byl druh na území PR (fragment teplomilné doubravy a navazující dubohabřiny) zaznamenán v roce 2014 (Komárek J., zdroj: ND), početnost neuvedena.
Lněčka lnolistá (<i>Thesium linophyllon</i>)	-	C3/NT	-	Dle údajů v ND byl druh na území PR (fragment teplomilné doubravy a navazující dubohabřiny) zaznamenán v roce 2014 (Komárek J., zdroj: ND), početnost neuvedena.
Chřpa chlumní (<i>Centaurea triumfettii</i> subsp. <i>axillaris</i>)	O	C3/NT	-	Dle údajů v ND byl druh na území PR (fragment teplomilné doubravy a navazující dubohabřiny) zaznamenán v roce 2014 (Komárek J., zdroj: ND), početnost neuvedena.
Kociánek dvoudomý (<i>Antennaria dioica</i>)	-	C2t/EN	-	Dle údajů v ND byl druh na území PR (fragment teplomilné doubravy a navazující dubohabřiny) zaznamenán v roce 2014 (Komárek J., zdroj: ND), početnost neuvedena.
Ostřice nízká (<i>Carex humilis</i>)	-	C4a/NT	-	Dle údajů v ND byl druh na území PR (fragment teplomilné doubravy a navazující dubohabřiny) zaznamenán v roce 2014 (Komárek J., zdroj: ND), početnost neuvedena.
Lilie zlatohlavá (<i>Lilium martagon</i>)	O	C4a/LC	-	Dle údajů v ND byl druh na území PR (fragment teplomilné doubravy a navazující dubohabřiny) zaznamenán v roce 2014 (Komárek J., zdroj: ND), početnost neuvedena.
Čilimník řezenský (<i>Chamaecytisus ratisbonensis</i>)	-	C4a/NT	-	Dle údajů v ND byl druh na území PR (fragment teplomilné acidofilní doubravy) zaznamenán v roce 2014 (Komárek J., zdroj: ND), početnost neuvedena.
Ostřice Micheliova (<i>Carex michelii</i>)	-	C3/NT	-	Dle údajů v ND byl druh na území PR (fragment teplomilné acidofilní doubravy) zaznamenán v roce 2014 (Komárek J., zdroj: ND), početnost neuvedena.
Rožec krátkoplátečný (<i>Cerastium brachypetalum</i>)	-	C3/NT	-	Dle údajů v ND byl druh na území PR (sušší kosená louka s rozvolněnou vegetací) zaznamenán v roce 2014 (Komárek J., zdroj: ND), početnost neuvedena.
Ptáci				
Moták lužní (<i>Circus pygargus</i>)	SO	EN	Příloha I	Dle údajů v ND byl druh na území PR zaznamenán v roce 2014 (Řezáč D., zdroj: ND), v počtu 1 samice.
Křepelka polní (<i>Coturnix coturnix</i>)	SO	NT	-	Dle údajů v ND byl druh na území PR zaznamenán v roce 2017 (Höchsmannová A., zdroj: ND), v počtu 3 jedinci.
Ťuhýk obecný (<i>Lanius collurio</i>)	O	NT	Příloha I	Dle údajů v ND byl druh na území PR zaznamenán v roce 2019 (Oplotský T., zdroj: ND) v počtu 1 jedinec (samec).
Krkavec velký (<i>Corvus corax</i>)	O	-	-	Dle údajů v ND byl druh na území PR zaznamenán v roce 2012 (Najer T., zdroj: ND) v počtu 1 jedinec.
Mechorosty				
Šikoušek bezlistý (<i>Buxbaumia aphylla</i>)	-	NT	-	Dle údajů v ND byl druh na území PR zaznamenán v roce 2020 (Plaček J., zdroj: ND). Početnost neuvedena.

** evropsky významný druh,

- druh zařazený v přílohách směrnice č. 92/43/EHS o ochraně přírodních stanovišť, volně žijících živočichů a planě rostoucích rostlin

Příloha II - druhy živočichů a rostlin v zájmu Společenství, jejichž ochrana vyžaduje vyhlášení zvláštních území ochrany,

Příloha IV - druhy živočichů a rostlin v zájmu Společenství, které vyžadují přísnou ochranu,

Příloha V - druhy živočichů a rostlin v zájmu Společenství, jejichž odebrání z volné přírody a využívání může být předmětem určitých opatření na jejich obhospodařování.

- druh dle Směrnice evropského parlamentu a rady o ochraně volně žijících ptáků 2009/147/ES tzv. „směrnice o ptácích“, **Přílohy I**

BERN - Druh zařazený v přílohách Úmluvy o ochraně evropské fauny a flóry a přírodních stanovišť

BERN II - přísně chráněné druhy živočichů;

BERN III - chráněné druhy živočichů

* stupeň ohrožení dle červených seznamů ČR:

Grulich V. & Chobot K [eds.] (2017): Červený seznam ohrožených druhů České republiky. Cévnaté rostliny. Příroda 35 Praha, 178 s.

Kategorie dle IUCN uvedená ve všech výše zmíněných červených seznamech:

EN - ohrožený druh

VU - zranitelný druh

LC - málo dotčený druh

NT - téměř ohrožený druh

* stupeň ohrožení dle červeného seznamu cévnatých rostlin ČR (Grulich & Chobot 2017):

C2t - silně ohrožený druh, t - trend, druh u něhož se předpokládá úbytek alespoň 90 % historických lokalit, v kategorii silně ohrožených úbytek 50–90 %

C3 - ohrožený druh

C4a - vzácnější taxony vyžadující další pozornost- méně ohrožené

Kategorie dle vyhlášky č. 395/1992 Sb.:

O - ohrožený druh

SO - silně ohrožený

KO - kriticky ohrožený druh

Dle údajů v nálezové databázi (ND AOPK ČR) se v rámci širšího území PR vyskytuje řada dalších ochránářsky významných druhů ptáků zaznamenaných v letech 2019-2020 například orel mořský, sluka lesní, ledňáček říční, moták pilich, linduška horská, strakapoud prostřední, slípka zelenonohá, potápka malá, krutihlav obecný, ostrůž lesní, kulík říční, bramborníček černohlavý, labuť velká, čírka obecná a další. Území je pro ornitofaunu zřejmě značně atraktivní.

2.1.3 Výčet a popis významných přirozených disturbančních činitelů působících v území v minulosti a současnosti

a) abiotické disturbanční činitele

Významné abiotické disturbanční činitele v území nejsou známy

b) biotické disturbanční činitele

Významné biotické disturbanční činitele v území nejsou známy

2.2 Historie využívání území a zásadní pozitivní i negativní vlivy lidské činnosti v minulosti a současnosti

a) ochrana přírody

Území bylo poprvé vyhlášeno jako chráněný přírodní výtvar 29. 6. 1989 Radou Okresního národního výboru v Prostějově. Následně bylo změněno nařízením Krajského úřadu Olomouckého kraje č. 4/2017 ze dne 14. 8. 2017, kterým se mění některé vyhlášky Okresního národního výboru v Prostějově o chráněných přírodních výtvorech. Poté bylo území přehlášeno nařízením Krajského úřadu Olomouckého kraje č. 6/2018 ze dne 5. 2. 2018, kterým se vyhláší přírodní rezervace Kněží hora, a stanovují bližší ochranné podmínky přírodní rezervace. Poslední platná vyhlášovací dokumentace je nařízení Krajského úřadu Olomouckého kraje č. 3/2018 ze dne 5. 2. 2018.

Vlivem nevhodného managementu došlo k druhové degradaci lučních porostů. Rovněž dochází k silnému zarůstání lomů náletem v jihozápadní a západní části PR.

b) lesní hospodářství

Na lokalitě v minulosti probíhala pomístní lokální těžba kamene, což v konečném důsledku vedlo ke snížení atraktivity lokality pro lesní hospodářství. Důsledkem toho bylo vytvoření přirozené druhové skladby lesa s bohatým bylinným podrostem.

c) zemědělské hospodaření

Jižně orientovaná výslunná stráňka s lučním porostem byla v minulosti obhospodařována v rámci ochrannářského managementu, v současné době je druhově degradovaná.

d) myslivost

Území je součástí myslivecké honitby Krumsín-Prostějovičky.

e) rekreace a sport

Přes ZCHÚ v současné době nevede žádná turistická značená stezka. Území není ani nijak významně navštěvováno turisty. V jednom z lomů v západní části PR je zbudován nelegální přístřešek a ohniště.

f) těžba nerostných surovin

Na lokalitě v minulosti probíhala pomístní lokální těžba droby a břidlice, v současnosti již ukončena. Přítomnost pozůstatků drobných lokálních lomů poskytuje potenciál pro vázanou ochrannářsky zajímavou biotu.

Přílohy:

T1 - Popis lesních porostů a výčet plánovaných zásahů v nich

M3 - Mapa dílčích ploch a objektů

M4 - Lesnická mapa typologická

M5 - Mapa stupňů přirozenosti lesních porostů

M6 - Mapa biotopů

M7 - Mapa historická - monochromatické ortofoto z 50-tých let

M8 - Mapa - monochromatické ortofoto z roku 2000

2.3 Související plánovací dokumenty, správní akty a opatření obecné povahy

- Nařízení Krajského úřadu Olomouckého kraje č. 3/2018, kterým se vyhláší přírodní rezervace Kněží hora a stanovují bližší ochranné podmínky
- Nařízení Krajského úřadu Olomouckého kraje č. 6/2018, kterým se vyhláší přírodní rezervace Kněží hora a stanovují bližší ochranné podmínky
- Nařízení Krajského úřadu Olomouckého kraje č. 4/2017 ze dne 14. 8. 2017, kterým se mění některé vyhlášky Okresního národního výboru v Prostějově o chráněných přírodních výtvorech
- Vyhláška Rady okresního národního výboru v Prostějově ze dne 29. 6. 1989 o chráněných přírodních výtvorech
- Územní plán obce Krumsín (2009)
- LHC 1452 - Prostějov, platnost 1. 1. 2019 – 31. 12. 2028
- LHC 611807 – LHO Prostějov, platnost 1. 1. 2019 – 31. 12. 2028

2.4 Současný stav zvláště chráněného území a přehled dílčích ploch

2.4.1 Základní údaje o lesích na lesních pozemcích

Přírodní lesní oblast	30 – Dražanská vrchovina
Lesní hospodářský celek / zařizovací obvod	LHC 1452 - Prostějov
Výměra LHC (zařizovacího obvodu) v ZCHÚ (ha)	0,93 ha
Období platnosti LHP (LHO)	1. 1. 2019 – 31. 12. 2028
Organizace lesního hospodářství	LČR s.p. , LS Prostějov, Revír Čechy pod Kosířem

Přírodní lesní oblast	30 – Dražanská vrchovina
Lesní hospodářský celek / zařizovací obvod	LHC 611807 – LHO Prostějov
Výměra LHC (zařizovacího obvodu) v ZCHÚ (ha)	1,40 ha
Období platnosti LHP (LHO)	1. 1. 2019 – 31. 12. 2028
Organizace lesního hospodářství	-

Přehled výměr a zastoupení souborů lesních typů

Přírodní lesní oblast: 30 – Dražanská vrchovina				
Soubor lesních typů (SLT)	Název SLT	Přirozená dřevinná skladba SLT	Výměra (ha)	Podíl (%)
2N	Kamenitá kyselá buková DOUBRAVA	DBZ 5-7, BK 1-3, (LP, LPV)+-1, (BR, BO, DB) + (JR, TR)	1,79	76,64
2S	Svěží buková DOUBRAVA	DB 5-7, BK +3, HB +2, LP +-1, (JD, BO, JV) +, (JS, JL, BRK, BB)	0,44	18,91
2Z	Zakrslá buková DOUBRAVA	DB 4-7, BK 0-4, BO +2, (BR, LP) +-1, HB +, TR-	0,10	4,45
Celkem			2,33	100 %

Pozn.: Zkratky dřevin vycházejí z vyhlášky č. 84/1996 Sb. příloha č. 4. Číselné označení, názvy a zkratky dřevin. Zastoupení dřevin PDS je uvedeno v desítkách procent.

Přirozená druhová skladba dřevin vychází z publikace Pravidla hospodaření pro typy lesních přírodních stanovišť v evropsky významných lokalitách soustavy Natura 2000 (Planeta 9/2006, Praha) a poznatků z praxe (Horváth in verb.).

Přílohy:

T1 - Popis lesních porostů a výčet plánovaných zásahů v nich

M3 - Mapa dílčích ploch a objektů

M4 - Lesnická mapa typologická

M5 - Mapa stupňů přirozenosti lesních porostů

M6 - Mapa biotopů

2.4.2 Základní údaje o útvarech neživé přírody

Na lokalitě se vyskytuje několik drobných lokálních lůmků, ve kterých v minulosti probíhala drobná těžba drob a břidlic. V současné době tyto plochy zarůstají dřevinným náletem.

Přílohy:

T2 - Popis dílčích ploch a objektů mimo lesní pozemky a výčet plánovaných zásahů v nich

M3 - Mapa dílčích ploch a objektů

2.4.3 Základní údaje o plochách mimo lesní pozemky

Jižně orientovaná výslunná stránka s lučním porostem je v současné době druhově degradovaná.

Přílohy:

T2 - Popis dílčích ploch a objektů mimo lesní pozemky a výčet plánovaných zásahů v nich

M3 - Mapa dílčích ploch a objektů

2.5 Souhrnné zhodnocení stavu předmětů ochrany, výsledků předchozí péče, dosavadních ochrannářských zásahů do území a závěry pro další postup

Předchozí péče o lokalitu neodpovídala potřebám ochrany zájmových druhů. V důsledku toho došlo ke snížení kvality některých předmětů ochrany na lokalitě. Zdejší rostlinná společenstva jsou druhově degradovaná, jejich management bude muset být prováděn důsledněji. V pozůstatcích lomů je nutné provést intenzivní výřez náletu.

A. ekosystémy

ekosystém:	L3.1 Hercynské dubohabřiny [9170 Dubohabřiny asociace <i>Galio-Carpinetum</i>]		
indikátory cílového stavu	aktuální hodnoty indikátorů a zhodnocení stavu a trendu vývoje ekosystému ve vztahu k provedené péči a působícím vlivům		
• <i>rozloha ekosystému (cca 56 % území)</i>	Z údajů mapování biotopů (aktualizace 2007 – 2021) činí rozloha ekosystému cca 56% výměry ZCHÚ		
	stav:	<i>dobrý</i>	
	trend vývoje:	<i>setrvalý</i>	

ekosystém:	S1.2 Štěrbovinová vegetace silikátových skal a drolin [8220 Silikátové skalnaté svahy s chasmofytickou vegetací]		
indikátory cílového stavu	aktuální hodnoty indikátorů a zhodnocení stavu a trendu vývoje ekosystému ve vztahu k provedené péči a působícím vlivům		
• <i>rozloha ekosystému (cca 10 % území)</i>	Z údajů mapování biotopů (aktualizace 2007 – 2021) činí rozloha ekosystému cca 4% výměry ZCHÚ.		
	stav:	<i>zhoršený</i>	
	trend vývoje:	<i>zhoršující se</i>	

ekosystém:	T1.5 Vlhké pcháčové louky		
indikátory cílového stavu	aktuální hodnoty indikátorů a zhodnocení stavu a trendu vývoje ekosystému ve vztahu k provedené péči a působícím vlivům		
• <i>rozloha ekosystému (cca 15 % území)</i>	Z údajů mapování biotopů (aktualizace 2007 – 2021) ekosystém v území chybí, prostorově ho alternuje biotop X7 - Ruderální bylinná vegetace mimo sídla.		
	stav:	<i>špatný</i>	
	trend vývoje:	<i>zhoršující se</i>	

2.6 Stanovení prioritních zájmů ochrany území v případě jejich možné kolize

Konflikt není předpokládán.

3. Plán zásahů a opatření

3.1 Výčet, popis a lokalizace navrhovaných zásahů a opatření v ZCHÚ

3.1.1 Rámcové zásady péče o ekosystémy a jejich složky nebo zásady jejich jiného využívání

a) péče o lesní ekosystémy na lesních pozemcích

Rámcová směrnice péče o lesní porosty na lesních pozemcích

Číslo směrnice	Kategorie lesa	Soubory lesních typů	Cílový předmět ochrany
1	les zvláštního určení (§ 8, odst. 2, písm. a) lesního zákona) přírodní rezervace (podle § 33 zákona č. 114/1992 Sb.)	2N Kamenitá kyselá buková DOUBRAVA 2S Svěží buková DOUBRAVA 2Z Zakrslá buková DOUBRAVA	Biotop: L3.1 – Hercynské dubohabřiny (<i>Melampyro nemorosi-Carpinetum</i>) S1.2 Štěrbínová vegetace silikátových skal a drolin X9A Lesní kultury s nepůvodními jehličnatými dřevinami

Předpokládaná cílová druhová skladba dřevin	
SLT	Druhy dřevin a jejich orientační podíly v cílové druhové skladbě (%)
3N	DBZ 5-7, BK 1-3, (LP, LPV)+-1, (BR, BO, DB) + (JR, TR)
2S	DB 5-7, BK +-3, HB +-2, LP +-1, (JD, BO, JV) +, (JS, JL, BRK, BB)
2Z	DB 4-7, BK 0-4, BO +-2, (BR, LP) +-1, HB +, TR-

Poznámka: Uvedená cílová zastoupení druhů dřevin PDS jsou orientační, rozhodující je dynamika jejich přirozené obnovy.

Porostní typ A	
Listnaté smíšené	
Základní rozhodnutí	
Hospodářský způsob	Hospodářský tvar
(N) násečný (V) výběrný	vysoký
Obmýtí	Obnovní doba
-	-

Dlouhodobý cíl péče o lesní porosty

- Lesy (a) tvořené dřevinami přirozené druhové skladby (viz výše bod „cílová druhová skladba“), smíšené, obnovované přednostně cestou přirozené obnovy (případně částečně i cestou obnovy umělé), (b) s věkově (resp. tloušťkově) a prostorově rozrůzněnou dřevinou složkou (alespoň částečně víceetážové), (c) s ponecháváním části objemu starých silných stromů k fyzickému dožití a k zetlení (viz níže bod „provádění nahodilých těžeb“). Tento cíl je třeba naplňovat až do úrovně nejnižších jednotek prostorového rozdělení lesa.

- Stavby býložravé zvěře umožňující úspěšné odrůstání zmlazení všech zastoupených dřevin PDS.

Způsob obnovy a obnovní postup

Způsob obnovy:

- Přirozená obnova: Podporovat a využívat přirozenou (generativní, příp. i vegetativní) obnovu dřevin PDS jako základní způsob obnovy v porostních skupinách s dostatečným zastoupením plodících jedinců (cílem je zachování genetické rozmanitosti populací dřevin PDS).

- Umělá obnova: Jen za účelem (a) vnášení málo zastoupených nebo chybějících dřevin PDS, (b) při dlouhodobé stagnaci nebo neúspěchu obnovy přirozené (DBZ).

- Lhůta pro zajištění mladých porostů: podle potřeby ji lze prodloužit až na 9 (4+5) let (za účelem využití více semenných let dřevin PDS a z důvodu obvykle nižších výškových přírůstků dřevin pod porostem a v malých porostních mezerách).

- Umělou obnovu neprovádět na pozemcích určených k plnění funkcí lesa s biologicky hodnotnou nelesní vegetací (vymezovat je v rámci PUPFL jako bezlesí nebo jiné pozemky).

- Mechanizovaná příprava půdy: Nelze provádět přípravu půdy spojenou s odstraňováním pařezů, s likvidací přirozeného zmlazení dřevin PDS nebo s plošným narušováním půdního povrchu a bylinné vegetace.

Obnovní postup:

- Výběr účelový (jednotlivý, skupinový) v mýtně zralých porostech za účelem např. (a) odstraňování stanovištně nepůvodních dřevin, (b) uvolňování vzácných (málo zastoupených) dřevin PDS, (c) nepasečného obhospodařování lesa v porostních skupinách, ve kterých by byl tento postup dohodnut s vlastníkem lesa (nemusí jít o cílevědomé vytváření tloušťkové struktury lesa výběrného ve smyslu teorie pěstování lesů) apod. Výběr lze využívat ve spojení s jinými uvedenými obnovními postupy.

Doporučení k ponechávání nedomýcených (netěžených) dřevin při pasečné obnově lesa:

a) Na obnovních prvcích větších než 0,3 ha ponechávat nedomýcené (netěžené) dřeviny PDS v počtu 2 ks/ha (přednostně vitální tvrdé listnáče s výčetní tloušťkou cca 35+ cm a s dobře vyvinutou korunou).

b) V každém dílci, ve kterém to současný stav lesa umožní, zajišťovat stálou přítomnost porostních skupin, etází nebo jejich částí, tvořených převážně listnatými dřevinami PDS a JD v růstové fázi střední-tlusté kmenoviny (se střední výčetní tloušťkou hlavních druhů dřevin cca 30+ cm) na min. 10 % plochy dílce v podobě menších skupin dřevin (cca 0,10-0,30 ha) s hodnotou zakmenění 5 a více. Ponechané skupiny dřevin lze postupně obnovovat, dosáhnou-li ve stejném dílci růstové fáze střední až silné kmenoviny a požadované plochy jiné porostní skupiny nebo etáže. Část dřevin PDS (cca 10 m³/ha) ponechat do fyzického dožití a k zetlení (viz níže).

c) Nedomýcené (netěžené) rovněž ponechávat: (a) vitální jedince vzácných dřevin PDS (jilmy, TR, JB aj.), (b) lesní okraje (1-2 řady stromů), (c) dohodnuté doupné stromy a stromy s hnízdy dravců.

- náseky (okrajové seče) jen výjimečně za účelem (a) přeměn skupin nepůvodních druhů dřevin, (b) záměrné umělé obnovy DB (jen v souladu s plánem péče o PR, resp. po dohodě s příslušným OOP), u zalesňovacího cíle zastoupení DB uvažovat do 50%. Plochy obnovních prvků: (a) podle ploch skupin nepůvodních druhů dřevin, (b) maximálně do 0,3 ha. Přednostně využívat přirozeně vznikající porostní mezery.

Stanovení druhů a procento melioračních a zpevňujících dřevin při obnově porostu

Zastoupení druhů u zalesnění: co nejbližší cílové druhové skladbě, zalesňovací cíle volit po dohodě s příslušným orgánem ochrany přírody.

Procento melioračních a zpevňujících dřevin při obnově porostu:

a) = součtu hodnot současného zastoupení listnatých dřevin PDS a JD až do výše součtu hodnot přirozeného zastoupení těchto druhů dřevin v plošně převažujícím SLT (pokud je současné zastoupení listnatých dřevin PDS a jedle bělokoré v porostní skupině větší nebo rovno minimálnímu podílu melioračních a zpevňujících dřevin)

b) = minimálnímu podílu MZD v plošně převažujícím SLT (pokud je současné zastoupení listnatých dřevin PDS a JD v porostní skupině menší než minimální podíl MZD).

Péče o nálety, nárosty a kultury a výchova porostů

Péče o nárosty a kultury:

Ochrana proti poškozování zvěří - přednostně oplocenkami (případně jinými lokálně účinnými způsoby), podle potřeby individuální mechanická ochrana vzácných nebo jednotlivě či skupinovitě vnášených dřevin PDS (jde o klíčové opatření pro zajištění generační obměny populací dřevin PDS v zastoupených lesních ekosystémech).

Ochrana proti konkurující vegetaci (bušení) Mechanická ochrana: vyžínání, výsek, výřez či ošlapávání bušeně (podle potřeby do zajištění nárostů či kultur); v kulturách šetřit přirozené zmlazení dřevin PDS. Chemická ochrana: herbicidy používat jen zcela výjimečně (po dohodě s příslušným orgánem ochrany přírody) pouze v případech, kdy nehrozí nebezpečí závažného nebo nevratného poškození nebo ničení přirozené vegetace (např. při likvidaci některých invazních nebo expanzivních druhů rostlin).

Pročistky - podle potřeby prostřihávky (n. protrhávky) nárostů z přirozené obnovy za účelem uvolnění jedinců málo zastoupených (vtroušených) nebo konkurenčně slabších dřevin PDS (podporovat druhovou pestrost dřevin).

Výchova porostů:

Obecné zásady: V jednotlivých porostních skupinách (a) usilovat o zachování či o dosažení přirozeného zastoupení listnatých dřevin PDS a JD na příslušných SLT (viz výše bod „cílová druhová skladba“), (b) šetřit a uvolňovat vitální jedince málo zastoupených (vtroušených) dřevin PDS (bez ohledu na kvalitu kmene), (c) odstraňovat geograficky nepůvodní druhy dřevin (bude-li zjištěn jejich výskyt), (d) šetřit přípravné (pionýrské) dřeviny PDS (BR, JIV, OS, JR aj.) alespoň při okrajích porostních skupin, (e) vytěžené listnaté dříví (z prořezávek) nebo jeho část (z probírek) ponechávat (podle úvahy vlastníka) v porostech k zetlení (podpora biologické rozmanitosti).

Prořezávky: Počet zásahů: podle stavu lesa v jednotlivých porostních skupinách. Postup: obecné zásady viz výše, jinak převážně tvarový výběr v úrovni a nadúrovni hlavních dřevin (do podúrovně zbytečně nezasahovat); šetřit keře; „jednocení“ (snižování počtu) kmenů dřevin výmladkového původu rostoucích z jednoho pařezu (podle potřeby).

Probírky v porostech do 40 let: Interval zásahů: 5-10 let, podle stavu lesa v jednotlivých porostních skupinách. Postup: obecné zásady viz výše, jinak převážně kladný tvarový výběr v úrovni a nadúrovni hlavních dřevin (do podúrovně zbytečně nezasahovat); šetřit keře; „jednocení“ (snižování počtu) kmenů dřevin výmladkového původu rostoucích z jednoho pařezu (podle potřeby).

Probírky v porostech 40+ let: Interval zásahů: 10-15 let, podle stavu lesa v jednotlivých porostních skupinách. Postup: obecné zásady viz výše, jinak převážně kladný tvarový výběr v úrovni hlavních dřevin, podpora výškové rozrůzněnosti (do podúrovně zbytečně nezasahovat), šetřit keře, uvolňování korun vybraných dřevin PDS (všech zastoupených druhů) pro pozdější přirozenou obnovu (podpora plodivosti), šetřit vybrané souše listnáčů.

Opatření ochrany lesa včetně provádění nahodilých těžeb

Ohrožení: mladé porosty dřevin PDS obecně-poškozováním býložravou zvěří (zejména málo zastoupené druhy listnáčů); duby-holožirý obaleče dubového (Tortrix viridana) nebo píďalek (Geometridae) n. chřadnutím s tracheomykózními příznaky (houby); BO -žirý kůrovci.

Opatření: zejména (a) zajišťovat ochranu dřevin proti poškození zvěří, (b) v případě plošného hynutí některého druhu dřeviny PDS postupovat podle stavu lesa v jednotlivých částech lesa po dohodě s příslušným orgánem ochrany přírody.

Biocidy (kromě repelentů a atraktantů) používat jen výjimečně (po dohodě s příslušným orgánem ochrany přírody) pouze v případech, kdy nehrozí nebezpečí závažného hubení přirozeně se vyskytujících živočichů (zejména bezobratlých).

Provádění nahodilých těžeb:

Provádění nahodilých těžeb: Zpracovávat bez omezení lze BO napadené kůrovci (napadené dřevo po těžbě včas odvézt z lesa nebo odkornit, biocidy používat co nejméně a jen po dohodě s příslušným orgánem ochrany přírody).

- Ponechávat vybrané dřeviny PDS do fyzického dožití a k zetlení v objemu min. cca 10 m³/ha (přednostně stojící pahýly zlomů o výšce do 4-5 m, stávající i potenciální doupné stromy stromy s výčetní tloušťkou nad 35 cm, vybrané vývraty) tak, aby bylo vyloučeno nebezpečí pádu ponechaných dřevin na lesní cesty, značené trasy, inženýrské sítě a na obhospodařované nelesní pozemky.

Těžba dříví - Umísťování těžeb (nejsou-li umístěny v LHP n. LHO) provádět po dohodě s příslušným orgánem ochrany přírody. Těžební metoda: při výběrech přednostně sortimentní; metodu volit tak, aby bylo minimalizováno riziko poškození stojících dřevin těžbou a následným soustředěním dříví. Způsob nakládání se zbytky dřevní hmoty po těžbě (ponechání k zetlení, pálení, štěpkování, drcení aj.) volit po dohodě s příslušným orgánem ochrany přírody (neprovádět např. mechanizované shrnování kletu do valů, drcení kletu se zapravováním drtů do půdy apod.). Termíny těžby: přednostně září-březen (netýká se nahodilé těžby BO).

Doporučené technologie:

Soustředování dříví - Prostředky: vyvážecí soupravy (přednostně), UKT, SLKT s nízkotlakými pneumatikami, koně. Soustředování dříví provádět za dostatečné únosnosti půdy (za sucha nebo za zámrazu), šetrně k vegetaci a půdě. Termíny soustředování: přednostně září-březen (netýká se nahodilé těžby BO); termíny odvozu listnatého dříví z lesa: přednostně do 30. 4. (včas neodvezené vytěžené dříví může působit jako ekologická past pro vzácné druhy hmyzu vázané na mrtvé dřevo).

Poznámka

Myslivost:

- Usilovat o udržování stavů býložravé zvěře umožňujících úspěšné odrůstání zmlazení dřevin PDS v lesích PR.

Náhrada újmy:

- Případné oprávněné nároky na náhradu újmy za ztížené lesní hospodaření mohou vlastníci nebo nájemci pozemků uplatnit v souladu s § 58 zákona č. 114/1992 Sb. a s vyhláškou č. 335/2006 Sb.

U kategorií PR, NPR se dle vyhlášky č. 45/2018 Sb. se údaje o obmýtí a době obnovy číselně neuvádějí z důvodu induktivní metody stanovení výše těžeb dle vyhl. č. 84/1996 Sb.

Kód a název biotopu vychází z Chytrý M. et al., (2010): Katalogu biotopů České republiky. Agentura ochrany přírody a krajiny ČR. Praha.

Zkratky souborů lesních typů vychází z vyhlášky č. č. 298/2018 Sb. příloha č. 4. Přehled souborů lesních typů ČR.

Zkratky dřevin vycházejí z vyhlášky č. 84/1996 Sb. příloha č. 4. Číselné označení, názvy a zkratky dřevin.

Přílohy:

T1 - Popis lesních porostů a výčet plánovaných zásahů v nich

M3 - Mapa dílčích ploch a objektů

M4 - Lesnická mapa typologická

M5 - Mapa stupňů přirozenosti lesních porostů

b) péče o ekosystémy mimo lesní pozemky**Rámcová směrnice péče o ekosystémy mimo lesní pozemky**

Ekosystém	Dílčí plocha 1, 1A, (3, 4)
Typ managementu	Sečení 2 x ročně
Vhodný interval	2 x ročně
Minimální interval	2 x ročně
Prac. nástroj / hosp. zvíře	Ručně vedená sekačka, křovinořez
Kalendář pro management	1. seč: červen, 2. seč: srpen
Upřesňující podmínky	V případě výskytu květnatých ploch bez ovsíku tyto části vynechat, max do 10% rozlohy dílčí plochy. V případě ústupu ovsíku, lze postupně přejít na seč 1x do roka. U DP 1 - při seči šetřit keře růže šípkové v SZ části. V případě vlhkého roku a velké produkce biomasy lze sekat část plochy 2x ročně. Při seči vynechat do 20% plochy nesečené – květnaté části coby refugium pro hmyz a pro vysemenění později plodících druhů rostlin.

Ekosystém	Dílčí plocha 1A, 3
Typ managementu	Výřez náletu a následná seč
Vhodný interval	Výřez DP1A - 2 x za období platnosti plánu péče; Výřez DP3 - 1 x za období platnosti plánu péče; seč 2 x ročně
Minimální interval	1 x ročně
Prac. nástroj / hosp. zvíře	Motorová pila, křovinořez
Kalendář pro management	Výřez: listopad - březen; seč: červen, srpen
Upřesňující podmínky	DP 1A - výřez náletu z lůmku v centrální části dílčí plochy. Po výřezu provádět seč 2 x ročně s cílem redukovat expanzivní druhy. V případě stabilizace společenstev lze přejít na seč 1x ročně až 1x za dva roky.

	DP 3 - výřez náletu HB (6 ks). Po výřezu provádět seč 2 x ročně s cílem redukovat expanzivní druhy. V případě stabilizace společenstev lze přejít na seč 1x ročně až 1x za dva roky.
--	--

Ekosystém	Dílčí plocha 2
Typ managementu	Účelový pěstební zásah
Vhodný interval	1 x za období platnosti plánu péče
Minimální interval	1 x za období platnosti plánu péče
Prac. nástroj / hosp. zvíře	Ručně, motorová pila, ochranné pomůcky
Kalendář pro management	Listopad - březen
Upřesňující podmínky	Východní část - kácet BR a souš v interiéru porostu, kmeny ponechat na ploše k zetlení, v severní části dílčí plochy zpracovat strom padlý na pozemek v OP (kmen přetáhnout do interiéru lesního porostu) . Západní část - probírka BO v úrovni, intenzita 10 %, šetřit HB, odstranit myslivecké příkrmovací zařízení (2 ks) a stojan s krmnou solí (1ks).

Ekosystém	Dílčí plocha 3
Typ managementu	Dosadba ovocných stromů
Vhodný interval	1 x za období platnosti plánu péče
Minimální interval	1 x za období platnosti plánu péče
Prac. nástroj / hosp. zvíře	Ručně, motyka, krompáč, sazenice, stabilizační kůly, ochrana proti okusu
Kalendář pro management	Březen - květen, popř. září - listopad
Upřesňující podmínky	Dosadba ovocných druhů dřevin, třešní (staré krajové odrůdy) v počtu cca 5 ks.

Ekosystém	Dílčí plocha 4
Typ managementu	Výřez keřovité vegetace a náletu dřevin a následná seč
Vhodný interval	Výřez: 2-(3) x za období platnosti plánu péče; seč: 2 x ročně
Minimální interval	1 x ročně
Prac. nástroj / hosp. zvíře	Motorová pila, křovinořez
Kalendář pro management	Výřez: listopad - březen; seč: červen, srpen
Upřesňující podmínky	Výřez keřovité vegetace a náletů dřevin. Po výřezu provádět seč 2 x ročně.

Ekosystém	Dílčí plocha 4, 50Aa8, (2)
Typ managementu	Úklid odpadků a drobných dřevěných staveb
Vhodný interval	Bezodkladně
Minimální interval	1 x za období platnosti plánu péče
Prac. nástroj / hosp. zvíře	Ručně, nářadí, ochranné pomůcky, pytle na odpadky
Kalendář pro management	Bezodkladně
Upřesňující podmínky	DP4 - odstranit přístřešek a zlikvidovat ohniště 50Aa8 - úklid odpadků, odstranění drobné dřevěné stavby

c) péče o populace a biotopy rostlin a hub

Péče o rostliny koresponduje s péčí o dílčí plochy. Na lokalitě se v současné době nevyskytují žádné druhy rostlin vyžadující zvláštní pozornost či péči.

3.1.2 Podrobný výčet navrhovaných zásahů a činností v území

a) lesy na lesních pozemcích

Příloha:

T1 - Popis lesních porostů a výčet plánovaných zásahů v nich

M3 - Mapa dílčích ploch a objektů

b) útvary neživé přírody

Bude nutné provést intenzivní vyřezávku náletu a osvětlit lomovou hranu lomu, která může být potencionálním biotopem významných druhů organismů.

Příloha:

T1 - Popis lesních porostů a výčet plánovaných zásahů v nich

M3 - Mapa dílčích ploch a objektů

c) ekosystémy mimo lesní pozemky

Zdejší rostlinná společenstva jsou druhově degradované, bude muset být důsledněji prováděn jejich management.

Příloha:

T2 - Popis dílčích ploch a objektů mimo lesní pozemky a výčet plánovaných zásahů v nich

M3 - Mapa dílčích ploch a objektů

3.2 Zásady hospodářského nebo jiného využívání ochranného pásma včetně návrhu zásahů a přehledu činností

Intenzivní zemědělská výroba v ochranném pásmu přírodní rezervace je neakceptovatelná. Pole podél celé jihovýchodní hranice PR je v současnosti hluboce zorněno. Pole v ochranném pásmu je nutné zatravnit.

3.3 Zaměření a vyznačení území v terénu

Geodetické zaměření lokality bylo provedeno v roce 2017, v současné době není nutné aktualizovat.

V území jsou instalovány 3 státní znaky s malými cedulkami PR na dřevěných stojanech, Znaky a cedulky jsou v současné době v relativně dobrém stavu. Ochranný nátěr je degradovaný klimatickými vlivy, bude nutná jeho obnova.

V polovině platnosti plánu péče se doporučuje obnovit pruhové značení PR na stromech.

3.4 Návrhy potřebných administrativně-správních opatření v území

a) vyhlášovací dokumentace

Předmět ochrany i bližší ochranné podmínky v zřizovacím předpisu neodpovídají skutečnosti. Doporučuje se, po úvaze OOP změnit po proběhlých navrhovaných inventarizačních průzkumech.

b) návrhy potřebných správních rozhodnutí o výjimkách, povoleních nebo souhlasech

Jakákoliv činnost, která by mohla negativně ovlivnit předměty ochrany v ZCHÚ, je možná jen na základě výjimky z ochranných podmínek zvláště chráněného druhu, kterou vydává územně příslušný orgán ochrany přírody.

3.5 Návrhy na regulaci rekreačního a sportovního využívání území veřejností

Přes ZCHÚ v současné době nevede žádná turistická značená stezka. Území není nijak intenzivně navštěvováno turisty. Žádná regulace využívání území veřejností v současné době tedy není nutná.

3.6 Návrhy na vzdělávací a osvětové využití území

Po úvaze OOP je možné v území instalovat informační tabuli s informacemi o přírodní rezervaci a důvodech její ochrany, včetně údajů o ochránářsky zajímavé biotě z provedených inventarizačních průzkumů. Případnou infoceduli umístit v jihozápadní části PR u polní cesty, která slouží rodinným víkendovým vycházkám.

3.7 Návrhy na průzkum či výzkum a monitoring předmětu ochrany území

S ohledem na stanovený předmět ochrany v přírodní rezervaci a jejím ochranném pásmu je navrženo provést v průběhu platnosti plánu péče následující průzkumy:

1 x v polovině období platnosti plánu péče botanický průzkum floristický

1 x v polovině období platnosti plánu péče botanický průzkum vegetace

Rovněž je navrženo provést minimálně 1x za období platnosti plánu péče inventarizační průzkum entomologický zaměřený na skupinu Lepidoptera a minimálně 1x za období platnosti plánu péče zoologický průzkum ornitologický

4. Závěrečné údaje

4.1 Předpokládané orientační náklady hrazené orgánem ochrany přírody podle jednotlivých zásahů (druhů činností)

Kalkulace byla provedena dle nákladů obvyklých opatření MŽP (NOO MŽP), které jsou vyjádřeny cenami běžných činností (v Kč), které jsou v rámci daného typu opatření obvykle realizovány. Znění NOO MŽP použito při kalkulaci je účinné od 30. 3. 2022, dostupné z: https://www.mzp.cz/cz/naklady_obvyklych_opatreni_mzp

Druh zásahu (činnost)	Odhad množství (např. plochy)	Četnost zásahu za období plánu péče	Orientační náklady za období platnosti plánu péče (Kč)
Sečení křovinořezem (2 x ročně)	1,44 ha	20 x	864 000,-
Výřez náletu křovinořezem (dle dílčích ploch)	0,15 ha	(1, 2-3) x	17 880,-
Dosadba ovocných stromů (5 ks)	5 ks	1 x	10 000,-
Úklid odpadků a drobných dřevěných staveb	-	1 x	nelze odhadnout
Údržba tabulového značení ZCHÚ (3 ks)	3 ks	1 x	6450,-
Obnova pruhového značení na stromech	1,1 km	1 x	1980,-
Instalace informačního panelu	1 ks	1 x	21 000,-
N á k l a d y c e l k e m (Kč)			921 310,-

Předpokládané orientační náklady jsou stanoveny pouze s ohledem na § 68 odst. 3 zákona č. 114/1992 Sb. Finančně-právní stránka je vždy řešena až před realizací konkrétních zásahů.

4.2 Použité podklady a zdroje informací

Anonym: Zákon č. 114/1992 Sb., o ochraně přírody a krajiny ve znění pozdějších předpisů.

Anonym: Zákon č. 289/1995 Sb., o lesích ve znění pozdějších předpisů.

Anonym: Vyhláška MZe č. 298/2018 Sb. o zpracování oblastních plánů rozvoje lesů a o vymezení hospodářských souborů.

Anonym: Vyhláška MZe č. 84/1996 Sb. o lesním hospodářském plánování včetně Přílohy 4 Číselné značení, názvy a zkratky dřevin.

Anonym: Vyhláška č. 395/1992 Sb., kterou se provádí některá ustanovení zákona č. 114/1992 Sb., o ochraně přírody a krajiny, ve znění pozdějších předpisů.

Culek M. (1996): Biogeografické členění České republiky. – Enigma Praha, 347 pp.

Demek J., Macovčín P. eds. (2006): Zeměpisný lexikon ČR. Hory a nížiny. Brno: AOPK ČR, 580 s.

Chobot K. & Němec M. (2017): Červený seznam ohrožených druhů České Republiky. Obratlovci. Příroda 34, Praha, 94 s.

Chytrý M., Kučera T., Kočí M., Grulich V., Lustyk P. eds. (2010): Katalog biotopů České republiky. Ed. 2. Praha: AOPK ČR.

Mackovčín, P. (ed.) et al. (2006). Mapy geomorfologického členění: Geomorfologické jednotky ČR 2005 Mapová příloha, s. 533-543. In: DEMEK, J.; MACKOVČÍN, P. (eds.) et al. Hory a nížiny: Zeměpisný lexikon ČR. Vydání II. Brno: AOPK ČR. 582 s., 1CD. ISBN 80-86064-99-9

Neuhäuslová Z., Moravec J., Chytrý M., Sádlo J., Rybníček K., Kolbek J., Jirásek J. Mapa potenciální přirozené vegetace České republiky. Průhonice: Botanický ústav AV ČR, 1997.

Skalický V. (1988): Regionálně fyto geografické členění. – In: Hejný S. & Slavík B. [eds], Květena České socialistické republiky 1: 103–121, Academia, Praha.

Quitt E. (1971): Klimatické oblasti ČSR. Mapa 1: 500 000.

Zdroje online:

- Přírodní biotopy a habitaty dle vrstvy Přírodní biotop aktualizace 2007 – 2020 a Habitat aktualizace 2007 – 2020 WMS AOPK ČR.

- Nálezová databáze ochrany přírody, Agentura ochrany přírody a krajiny ČR

<https://portal.nature.cz/nd/>

- Taxonomický klasifikační systém půd ČR

<http://klasifikace.pedologie.czu.cz/index.php?action=showHomePage>

- Metodický pokyn k přípravě a zpracování plánů péče o národní přírodní rezervace, přírodní rezervace, národní přírodní památky, přírodní památky a jejich ochranná pásma (Aktualizovaná Osnova účinná od 1.1.2019)

https://www.mzp.cz/cz/osnova_planu_pece

- digitální vektor parcel KN

<http://services.cuzk.cz/>

4.3 Seznam používaných zkratek

GIS – geografický informační systém

IUCN – Mezinárodní svaz ochrany přírody

KN – katastr nemovitostí

LHP – lesní hospodářský plán

LHC – lesní hospodářský celek

LHO – lesní hospodářské osnovy

LT – lesní typ

LVS – lesní vegetační stupeň

MZD – meliorační a zpevňující dřeviny

MZCHÚ – maloplošné zvláště chráněné území

ND - nálezová databáze

OP – ochranné pásmo

OOP – orgán ochrany přírody

PDS – přirozená dřevinná skladba

PLO – přírodní lesní oblast

PR – přírodní rezervace

SLT – soubor lesních typů

ÚSES – územní systém ekologické stability

WMS - webová mapová služba

ZCHD – zvláště chráněný druh

ZCHÚ – zvláště chráněné území

4.4. Podklady pro plán péče zpracoval

Pro Koalici pro řeky z. s. zpracoval Ing. Marián Horváth, Ph.D. a Mgr. Petra Hanáková Bečvářová, Ph.D.

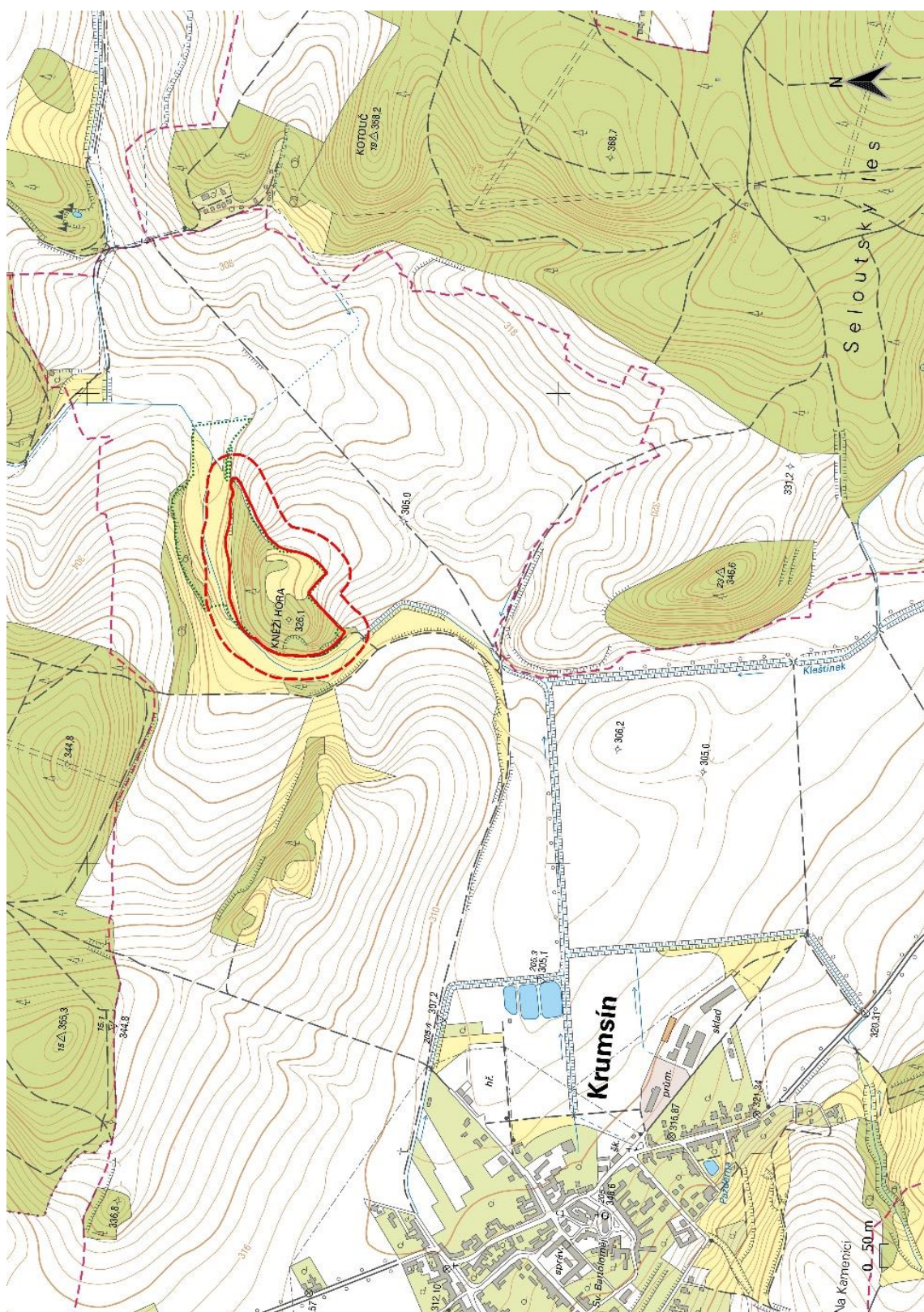
Plán péče není dílem autorským, ale úředním podle § 3 písm. a) zákona č. 121/2000 Sb. (autorský zákon).

5. Přílohy

Mapy:	<p>Příloha M1 - Orientační mapa s vyznačením území</p> <p>Příloha M2 - Katastrální mapa se zákresem ZCHÚ a jeho ochranného pásma</p> <p>Příloha M3 - Mapa dílčích ploch a objektů</p> <p>Příloha M4 - Lesnická mapa typologická</p> <p>Příloha M5 - Mapa stupňů přirozenosti lesních porostů</p> <p>Příloha M6 - Mapa biotopů</p> <p>Příloha M7 - Mapa historická - monochromatické ortofoto z 50-tých let</p> <p>Příloha M8 - Mapa - monochromatické ortofoto z roku 2000</p>
Tabulky:	<p>Příloha T1 - Popis lesních porostů a výčet plánovaných zásahů v nich</p> <p>Příloha T2 - Popis dílčích ploch a objektů mimo lesní pozemky a výčet plánovaných zásahů v nich</p>
Vrstvy:	<p>Příloha V1 - Digitální grafické znázornění průběhu hranic dílčích ploch</p>

Přílohy

Příloha M1 - Orientační mapa s vyznačením území



Měřítko 1:5000

Podklad zdroj: ZM 10 – WMS ČÚZK

Příloha M2 - Katastrální mapa se zákresem ZCHÚ a jeho ochranného pásma

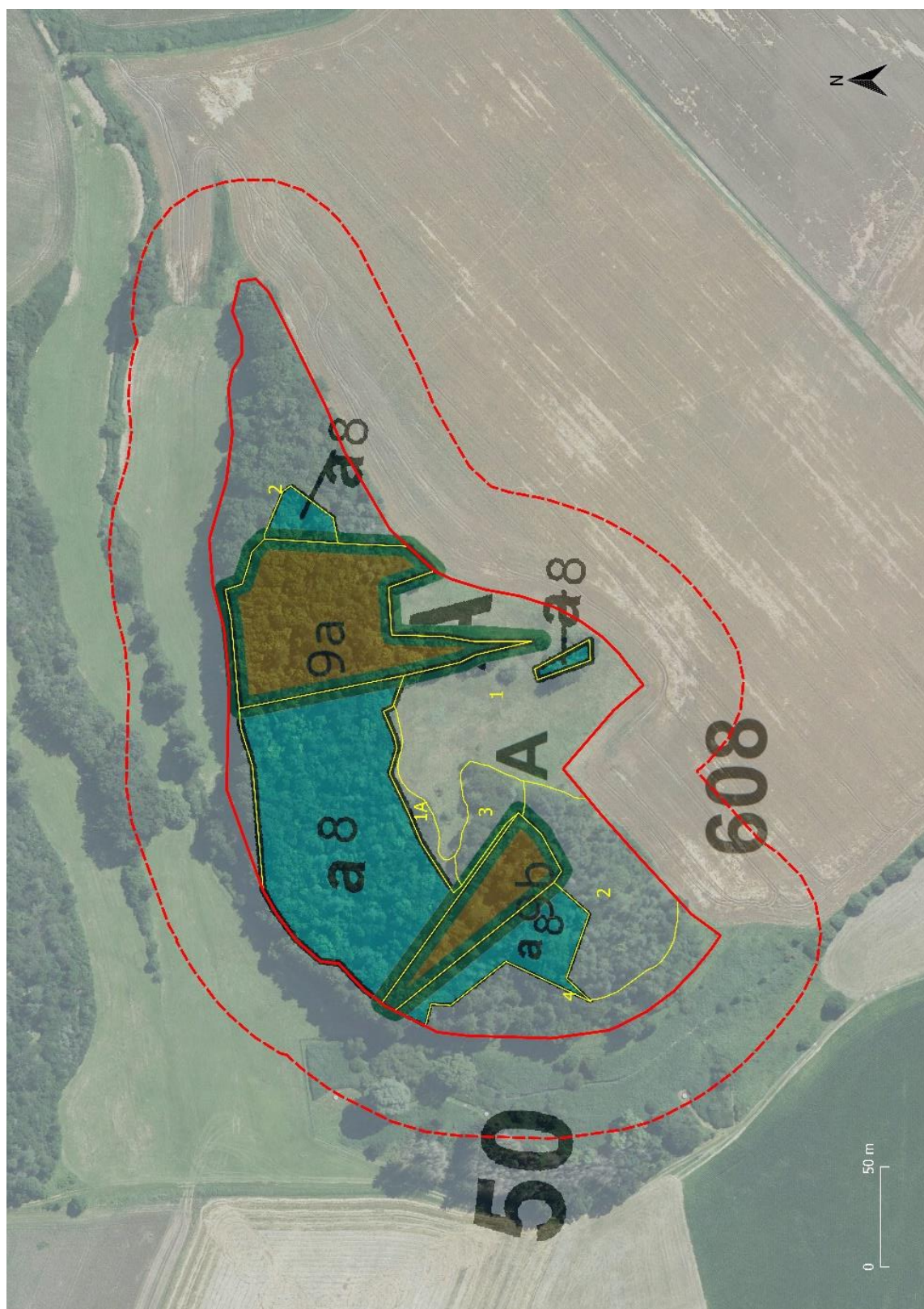


Měřítko 1:5000

Hranice parcel – shp dostupné na <https://services.cuzk.cz/>

Podklad zdroj: Ortofoto - WMS ČÚZK

Příloha M3 - Mapa dílčích ploch a objektů

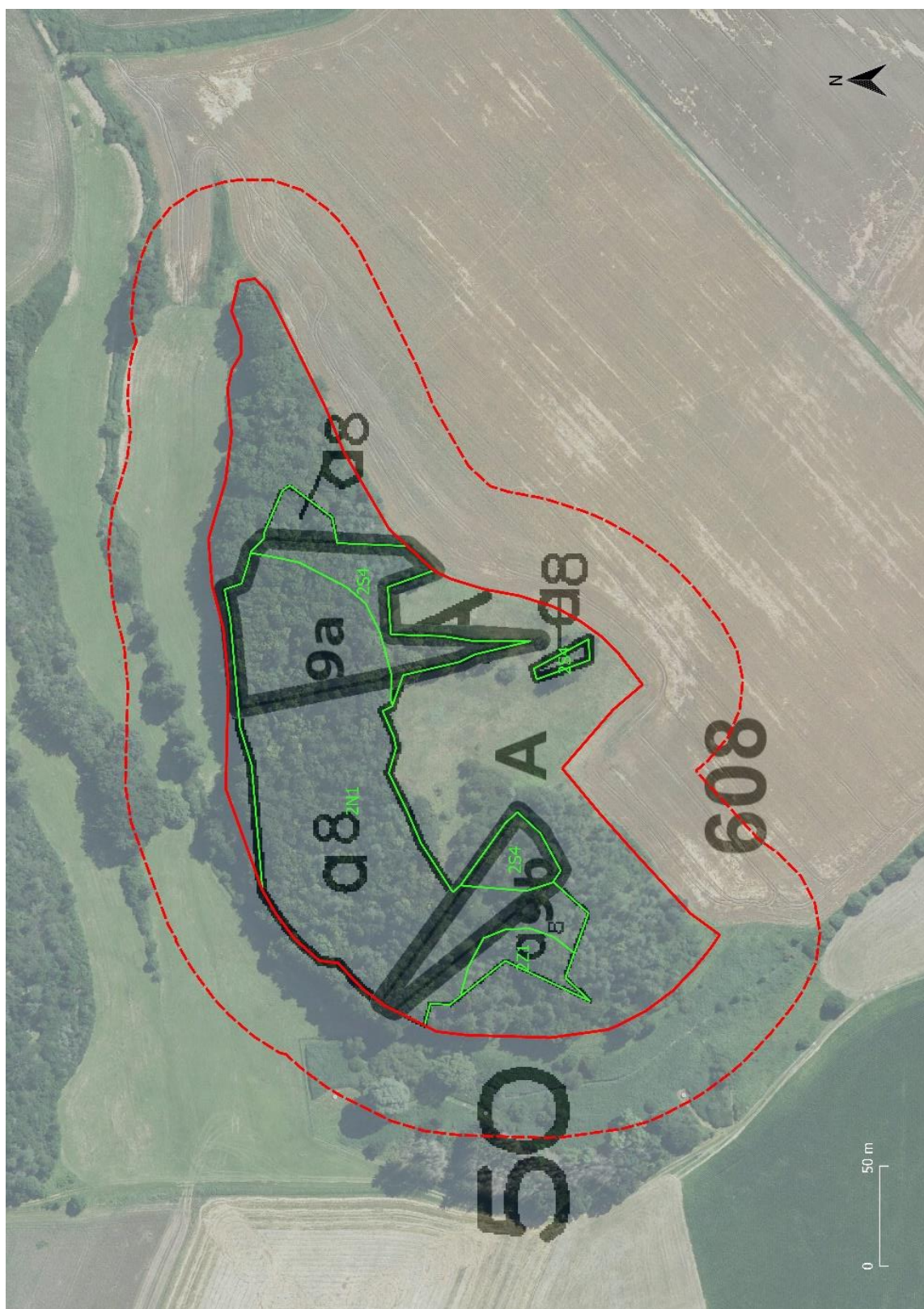


Měřítko 1:10 000

Podklad zdroj: Lesnická mapa porostní - WMS LČR, WMS ÚHÚL

Ortofoto - WMS ČÚZK

Příloha M4 - Lesnická mapa typologická



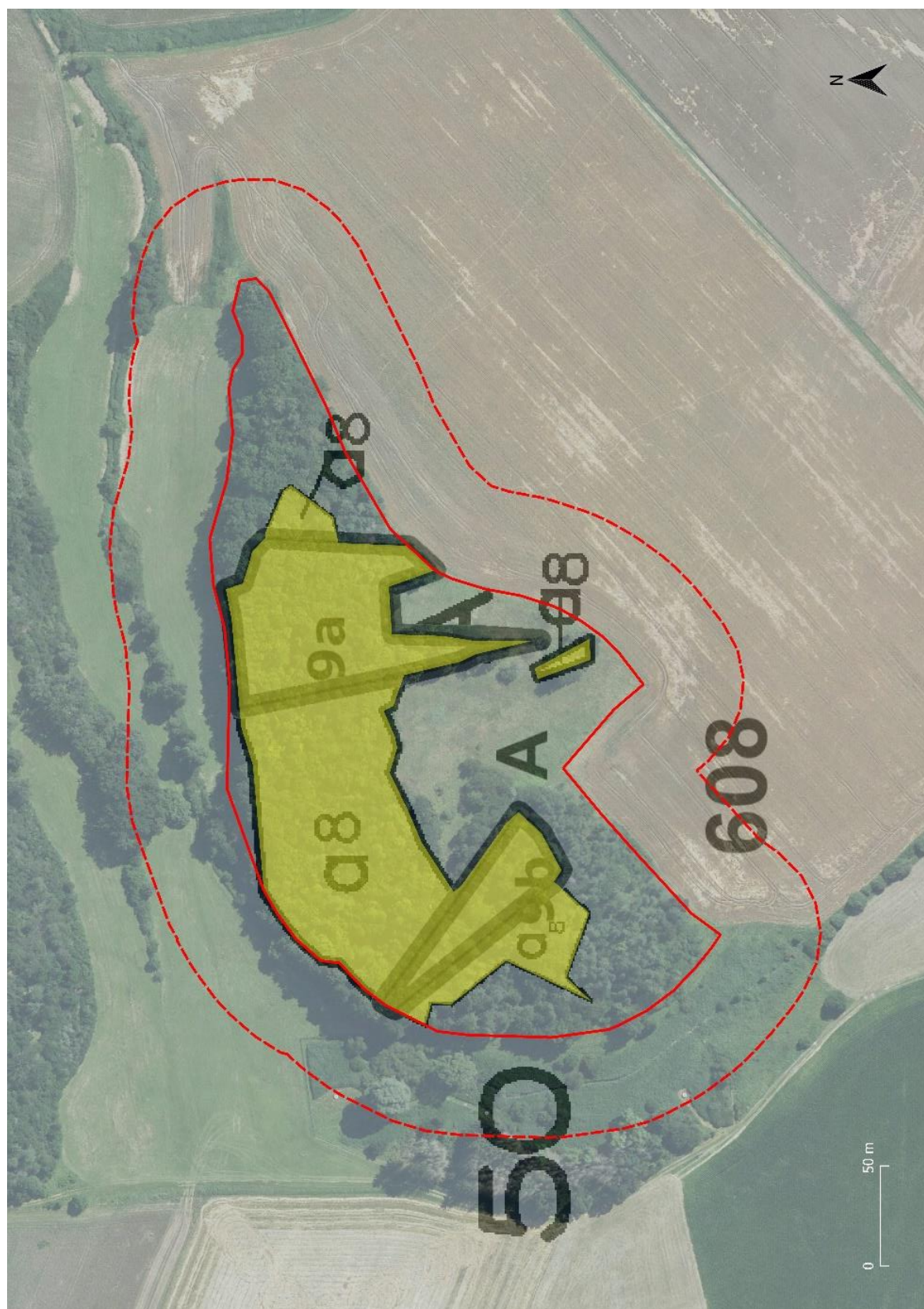
Měřítko 1:10 000

Podklad zdroj: Ortofoto - WMS ČÚZK

Lesnická mapa obrysová - WMS LČR, WMS ÚHÚL

Les. typologie - digitalizovaný vektor lesních typů z WMS ÚHÚL

Příloha M5 - Mapa stupňů přirozenosti lesních porostů



Měřítko 1:10 000

Podklad zdroj: Ortofoto - WMS ČÚZK

Lesnická mapa obrysová - WMS LČR, WMS ÚHÚL

Příloha M6 - Mapa biotopů



Měřítko 1:10 000

Podklad zdroj: Ortofoto - WMS ČÚZK

Vektor vrstvy mapování biotopů AOPK ČR, dostupný z data.nature.cz

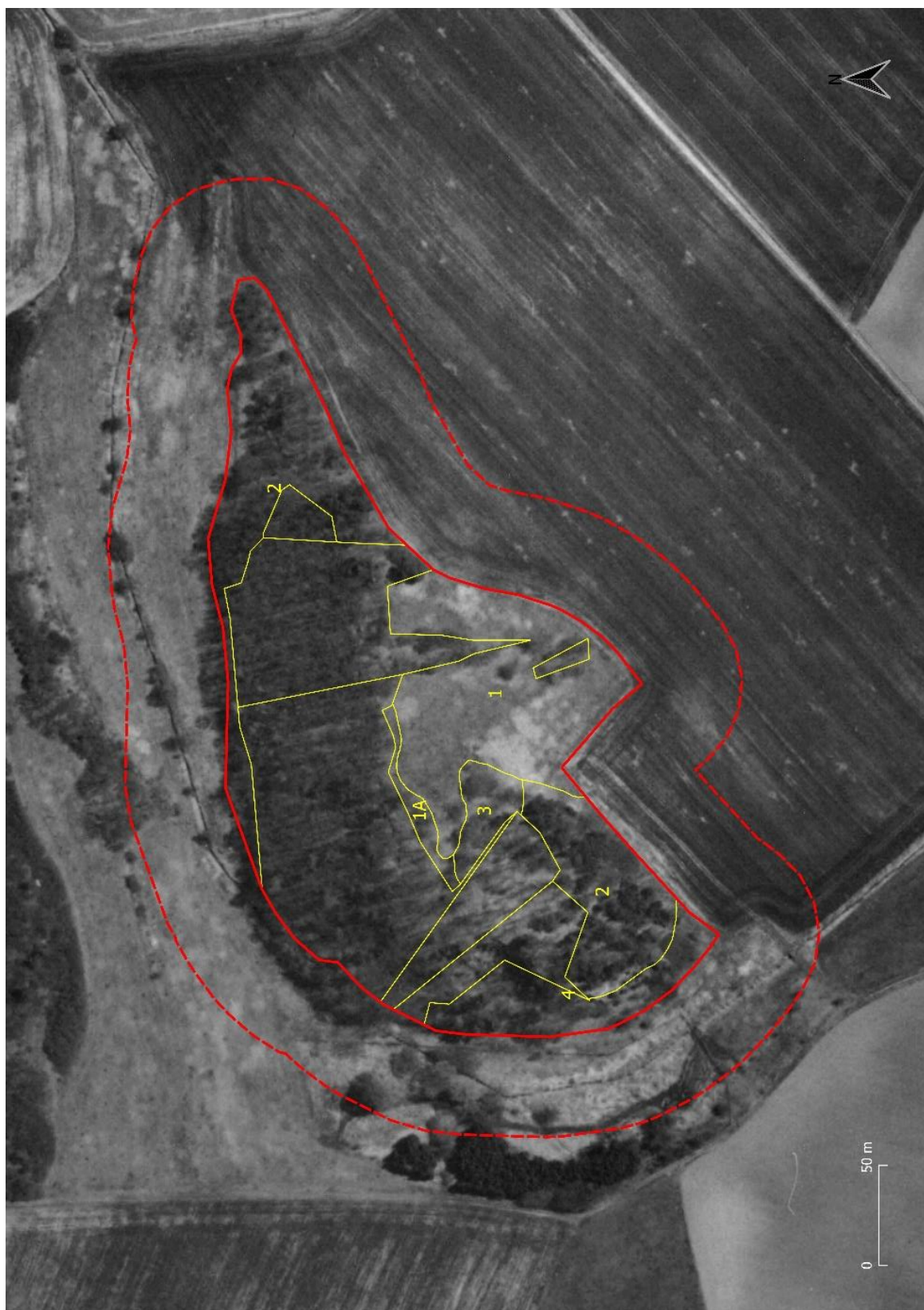
Příloha M7 - Mapa historická - monochromatické ortofoto z 50-tých let



Měřítko 1:10 000

Podklad zdroj: WMS CENIA

Příloha M8 - Mapa - monochromatické ortofoto z roku 2000











Měřítko 1:10 000
Podklad zdroj: WMS ČÚZK

Legenda k mapám:

-  Hranice ZCHÚ
-  Hranice OP
-  Hranice dílčích ploch
-  Hranice lesních typů
-  Hranice biotopů

Způsob označení stupňů přirozenosti v mapě:

<u>Stupně přirozenosti lesů</u>	<u>Barva v mapě</u>	
Les původní (prales)	zelená	
Les přírodní	hnědá	
Les přírodě blízký	žlutá	
Les nově ponechaný samovolnému vývoji	oranžová	
Les významný pro biodiverzitu	fialová	
Les produkční – stanovištně původní	modrá	
Les nepůvodní	červená	
Lesní porosty nacházející se ve stavu samovolného vývoje	tmavě zelená	

Značení věkových stupňů v lesnické mapě porostní:

-  1–20 let
-  21–40 let
-  41–60 let
-  61–80 let
-  81–100 let
-  101–120 let
-  121–140 let
-  141 a více let

Příloha T1 - Popis lesních porostů a výčet plánovaných zásahů v nich

PR Kněží hora, LHC - Prostějov, LHC kód: 1452, platnost LHP 1. 1. 2019 – 31. 12. 2028

označení JPRL/dílčí plochy	část JPRL/dílčí plochy	výměra (ha)*	číslo rámcové směrnice/porostní typ	dřeviny	zastoupení dřevin (%)	stupeň přirozenosti	doporučený zásah	naléhavost	Poznámka (další charakteristika, významné druhy atd.)
608Aa9a	-	0,68	1A	DBZ	50	3b	Sanovat provozně nebezpečné vývraty, kmeny ponechat na ploše V příštím decenniu vylišit plochy bývalých lomů jako bezlesí	1	Věk dle LHP: 81 let TR+, Vrchol hřbetu s převážujícím prudkým svahem S expozice. Na vrcholu pozůstatky po těžbě kamene
				HB	40				
				BO	5				
				LP	5				
608Aa9b	-	0,25	1A	HB	30	3b	Sanovat provozně nebezpečné vývraty, kmeny ponechat na ploše V příštím decenniu vylišit plochy bývalých lomů jako bezlesí	1	Věk dle LHP: 81 let Hřbet se svahy SZ a JV expozice. Pařezina
				BO	30				
				DBZ	20				
				LP	10				

* výměra dílčí plochy stanovena planimetrováním, pozn.: naléhavost stupeň: 1 – zásah nutný (nelze odložit, je nutný pro zachování předmětu ochrany), 2 - zásah potřebný (jeho neprovedení neohrožuje existenci předmětu ochrany, zhorší však jeho kvalitu), 3 - zásah doporučený (odložitelný, jeho neprovedení v období platnosti plánu péče neohrožuje existenci ani kvalitu předmětu ochrany, jeho provedení však povede k jeho zlepšení).

Příloha T1 - Popis lesních porostů a výčet plánovaných zásahů v nich

PR Kněží hora, LHC - LHO Prostějov, LHC kód: 611807, platnost LHO 1. 1. 2019 – 31. 12. 2028

označení JPRL/dílčí plochy	část JPRL/dílčí plochy	výměra (ha)*	číslo rámcové směrnice/porostní typ	dřeviny	zastoupení dřevin (%)	stupeň přirozenosti	doporučený zásah	naléhavost	Poznámka (další charakteristika, významné druhy atd.)
50Aa8	-	1,40	1A	HB	50	3b	4 části Sanovat provozně nebezpečné vývraty, kmeny ponechat na ploše	1	Věk dle LHO: 74 let 4 části Dospívající kmenovina
				DBZ	25		V příštím decenniu vylišit plochy bývalých lomů jako bezlesí		
				BO	20		Střední část: Odstranit drobnou dřevěnou stavbu pod vrcholem hřbetu		
				BR	5		J část: Úklid odpadků		

* výměra dílčí plochy stanovena planimetrováním, pozn.: naléhavost stupeň: 1 – zásah nutný (nelze odložit, je nutný pro zachování předmětu ochrany), 2 - zásah potřebný (jeho neprovedení neohrožuje existenci předmětu ochrany, zhorší však jeho kvalitu), 3 - zásah doporučený (odložitelný, jeho neprovedení v období platnosti plánu péče neohrožuje existenci ani kvalitu předmětu ochrany, jeho provedení však povede k jeho zlepšení).

Příloha T2 - Popis dílčích ploch a objektů mimo lesní pozemky a výčet plánovaných zásahů v nich
Přírodní rezervace Kněží hora, katastrální území Krumsín, kód k.ú.: [675202]

označení dílčí plochy	výměra (ha)*	stručný popis charakteru plochy nebo objektu a dlouhodobý cíl péče	doporučený zásah	naléhavost	termín provedení	interval provádění
1	0,9280	Jižně orientovaná stráž na skeletnatém podkladu. Druhově degradované travobylinné společenstvo s ovsíkem vyvýšeným a třtinou křovištní	Seč 2x ročně	1	1. seč: červen, 2. seč: srpen	2x ročně
		Cíl péče: podpora druhové diverzity travobylinného společenstva v lokalitě, redukce expanzivních druhů, podpora ochránářsky cenných druhů rostlin a živočichů	Šetřit keře růže šípkové v SZ části			
1A	0,0617	Ekoton lesního porostu a travobylinného teplomilného společenstva	Výřez náletu z lůmku v centrální části dílčí plochy	1	listopad - březen	2x za období platnosti plánu péče
		Cíl péče: podpora druhové diverzity travobylinného společenstva v lokalitě, redukce expanzivních druhů, podpora ochránářsky cenných druhů rostlin a živočichů	Seč 2x ročně	1	1. seč: červen, 2. seč: srpen	2x ročně
2	1,1463	Lesní porost DBZ, HB, BO, BR na pozemcích mimo PUPFL	2 části: Východní část - kácet BR a souš v interiéru porostu, kmeny ponechat na ploše k zetlení, v severní části dílčí plochy zpracovat strom padlý na pozemek v OP (kmen přetáhnout do interiéru lesního porostu)	1	listopad - březen	1x za období platnosti plánu péče
		Cíl péče: Úprava druhové dřevinné skladby k PDS, mechanická stabilita porostů	Západní část - probírka BO v úrovni, intenzita 10 %, šetřit HB, odstranit myslivecké příkrmovací zařízení (2 ks) a stojan s krmnou solí (1ks)			

3	0,1160	Torzo starého třešňového sadu.	Dožívající ovocné dřeviny nechat k dožití, v případě provozně nebezpečných kácené stromy vyvětvit a kmeny a hromady větví ponechat na hranici dílčí plochy.	1	-	-
			Dosadba ovocných druhů dřevin, třešní (staré krajové odrůdy) v počtu cca 5 ks	(1)2	březen - květen, září - listopad	1 x za období platnosti plánu péče
			Výřez náletu HB (6ks)	1	listopad - březen	1 x za období platnosti plánu péče
		Cíl péče: Zachování starého sadu, uvolnění stromů a obnova travinobylinného podrostu.	Seč 2x ročně	1	1. seč: červen, 2. seč: srpen	2x ročně
4	0,3337	Pozůstatek po lokální těžbě kamene – jihozápadně až západně orientovaná stěna lomu silně zarostlá náletem. V centrální části DP přístřešek a ohniště	Výřez keřovité vegetace a náletů dřevin	1	listopad - březen	2-(3) x za období platnosti plánu péče
			Odstranit přístřešek a zlikvidovat ohniště	1	bezodkladně	1 x za období platnosti plánu péče
		Cíl péče: Redukce dřevin z plochy, její oslunění a vytvoření stanovištních podmínek pro rozvoj teplomilné fauny a flóry	Seč 2x ročně	1	1. seč: červen, 2. seč: srpen	2x ročně

* výměra stanovena planimetrováním pomocí GIS nástroje, pozn.: naléhavost stupeň: 1 – zásah nutný (nelze odložit, je nutný pro zachování předmětu ochrany), 2 - zásah potřebný (jeho neprovedení neohrožuje existenci předmětu ochrany, zhorší však jeho kvalitu), 3 - zásah doporučený (odložitelný, jeho neprovedení v období platnosti plánu péče neohrožuje existenci ani kvalitu předmětu ochrany, jeho provedení však povede k jeho zlepšení).